

Fælledparken. Historie og fornyelse

På dele af Københavns tidligere fælledområder – Blegdamsfælled, Øster Fælled og Nørre Fælled – blev der i årene 1908-14 anlagt en ny stor park, Fælledparken. Overalt i Europa blev tidligere militærområder i byerne fra anden halvdel af 1800 tallet inddraget til offentlige parker. I Danmark fik enhver provinsby sit eget lystanlæg eller sin offentlige park, og København fik adskillige af de parker, som vi i dag glæder os over. De var generelt anlagt til det pæne borgerskabs promenader, – og græsset måtte ikke betrædes. Da Fælledparken skulle anlægges, var visionen en ganske anden. Fælledparken skulle være en "brugspark for alle". Københavns Kommune anlagde den 59 ha store park som en folkeparks, hvor byens borgere kunne dyrke sport, boldspil og leg, og hvor muligheden for at samle mange mennesker også var til stede.

Fælledparkens historie

I 1700-tallet blev Øster Allé, Nørre Allé og Jagtvej anlagt som Kongeveje. Mellem vejene opstod de åbne arealer, der blev anvendt til militært øvelsesterræn, og hvor borgernes kvæg græssede. Op gennem 1800-tallet blev fælledeerne i stadig stigende grad anvendt til forskellige former for friluftsliv. Der blev spillet bold – cricket, langbold og fodbold, ligesom de åbne arealer blev brugt til møder og dyrskuer.

I 1853 blev det besluttet at bebygge de tidligere demarkationsarealer udenfor voldene. Det startede et byggeboom i brokvartererne. Befolkningstallet i områderne eksploderede. I perioden fra 1800–1900 steg

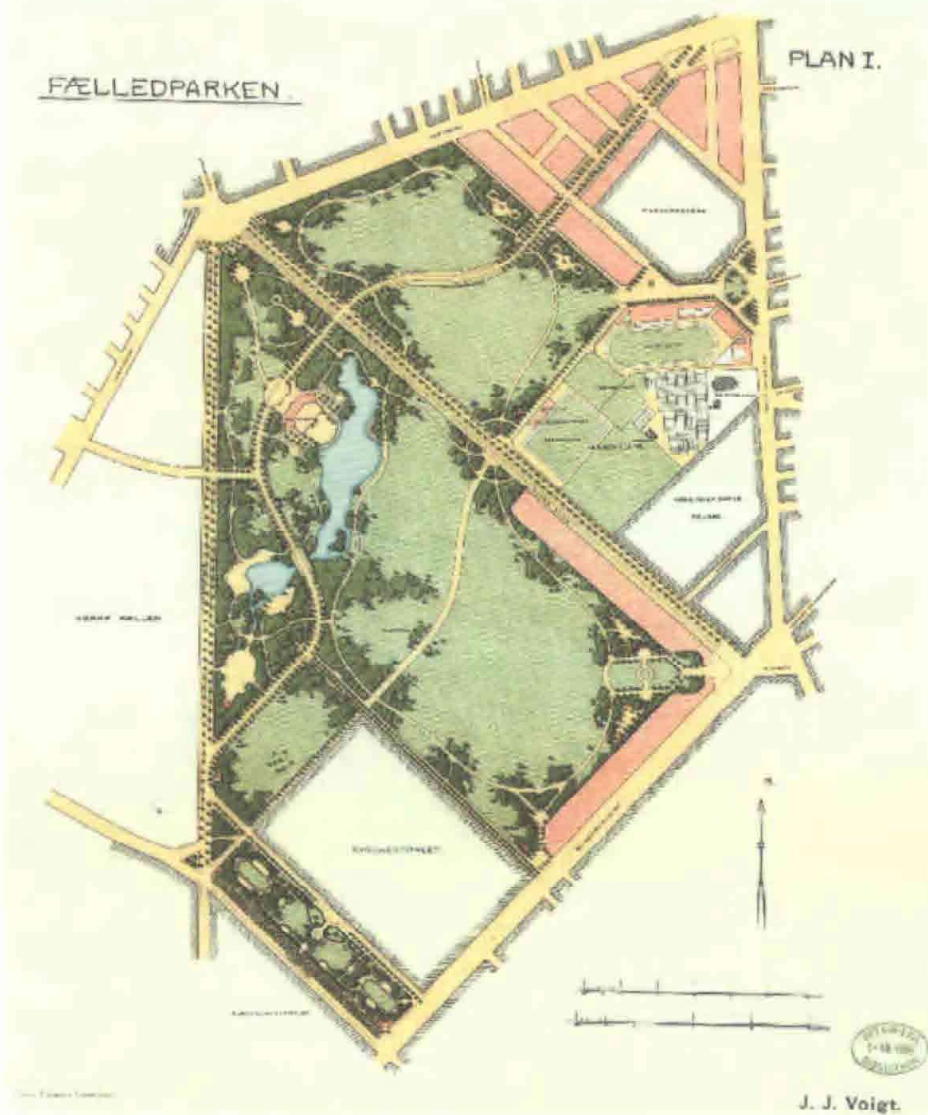


LIV OUSTRUP · landskabsarkitekt, ph.d., Styrelsen for
Slotte og Kulturejendomme · livou@slke.dk

JONAS ERIK JOHANSEN · cand.hort., beplantningsudvikler,
Københavns Kommune · zp7r@tmf.kk.dk

tallet fra 100.000 til 500.000 personer. I 1893 indgik staten og kommunen en aftale om fordeling af de tidligere fælleder, hvor staten fik Nørre Fælled, samt en mindre bid af Øster Fælled og Blegdams Fælled til byggerier. På Nørre Fælled opførtes Universitetsparken. På arealet ved Øster Fælled blev der bygget en Garderhusarkaserne (tegnet af Eugen Jørgensen og opført 1896-1898), og på den mindre bid af Blegdamsfælled opførtes det første Rigshospital med ti pavilloner og et fint haveanlæg. Det hele stod færdigt i 1910.

Der var planer om nye boligbebyggelser på de arealer, der senere blev udlagt til Fælledparken. Med den massive tilflytning til de mange nye etageejendomme, opstod behovet for nye park- og friluftsarealer.



Edvard Glæsels plan over Fælledparken. Ca. 1905.
Det kongelige Bibliotek.



Historisk vue fra Fælledparken, med Blegdamsvej og Trianglen i baggrunden. Foto 1914. Det Kongelige Bibliotek.

Københavns Kommune forkastede planerne om mere bebyggelse på fælledeerne, og borgerrepræsentationen valgte at tage initiativ til anlæggelse af en folke- og idrætspark på arealerne.

Arkitektkonkurrencen

Der blev afholdt en arkitektkonkurrence om udformning af en park, der skulle ligge på de tidligere fælledarealer. Opdraget var at skabe en park, der kunne anvendes til møder, fester og boldspil, og der skulle også være plads til leg. Det var et krav, at størstedelen af parken skulle være åben, så der kunne afholdes udstillinger, folkefester og møder, og der skulle også anlægges en egentlig idrætsplads med hegn omkring.

Ved præmieringen af forslagene blev der ikke uddelt en 1. præmie. Årsagen til dette, kendes ikke. I tidsskriftet *Architekten* fra 1905, nr. 8., står: "Ved Bedømmelsen af de indkomne 21 Projekter blev intet af disse anset værdigt til 1. ste Præmie. Derimod tilkendtes der to forhøjede 2. den Præmier til Havearchitekt E. Erstad Jørgensen samt Ingeniørerne Svend Kock og O. K. Nobel, og en 3. die Præmie til Ingeniør A. Klixbøll og Gartner G. Nyeland-Brandt".

Faktum er, at Nobel og Kochs forslag blev valgt som grundlag for parkens udformning, og at de øvrige forslag skulle anvendes som inspiration. Det endelige projekt blev tegnet af landskabsgartner Edvard Glæsel (1858-1915) i samarbejde med stadsingeniøren. I *Architekten* nr. 8 beskrives de tre præmierede forslag af arkitekterne selv. Det er inte-

ressant læsning, når vi i dag kender resultatet af Glæsels indsats i Fælledparken. Koch og Nobel havde placeret plantningerne i parkens kant, særlig tæt langs Nørre Allé, for at skabe læ i parken. De havde skabt en stor sø, indrettet restaurant og også skabt en allé for at forbinde Tagensvej/Nørrebro med promenaderne langs Strandvejen. Noget tyder altså på, at Glæsels forslag i høj grad bygger på Nobel og Kochs ideer.

Edvard Glæsels projekt

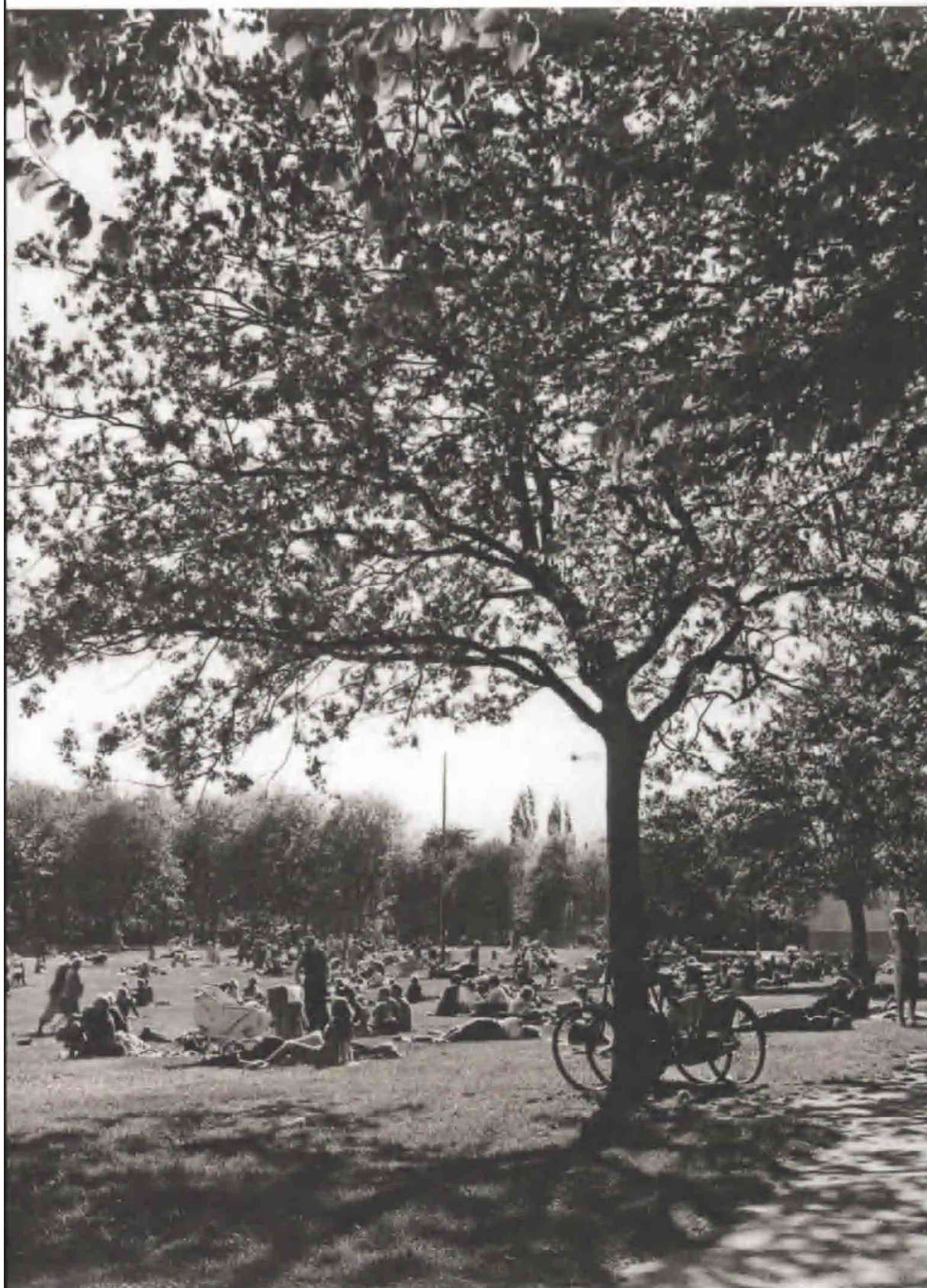
Fælledparken blev afgrænset af de store alléer, Nørre Allé og Jagtvej, og med Øster Allé som et markant element mellem de to fælleder. Desuden blev der anlagt en ny allé, Borgmester Jensens Allé, som en slynget kørevej gennem parken. Samme struktur kan ses i andre større byparker over hele Europa. De store parker i London, Hyde Park fra 1851 og Victoria Park fra 1856, har tydeligvis dannet forbillede.

I parkens kant anlagdes plantninger, og i disse plantninger blev der etableret åbne pladser med et lille hus ved hver. Ved parkens anlægelse blev der indrettet otte legepladser. Parken domineredes af græssletter, der markerede de tidligere Øster Fælled og Blegdamsfælleden. Mellem græssletterne og de massive plantninger plantedes mindre grupper af træer. Det var fritstående træer i græs, der formidlede overgangen mellem slette og plantning. Det hele blev bundet sammen af en slynget gangsti, der løb mellem grupperne og den tætte plantning, så fornemmelsen konsekvent skiftede mellem det åbne og det lukkede.

Der er bevaret en større plantegning, hvoraf Glæsels meget markante bearbejdelse af terrænet kan aflæses. Desuden er et par detailtegninger bevaret. De fortæller en hel del om plantningernes sammensætning og opbygning.

Parkens plantearter

Glæsel har angivet plantningsmassiver og fritstående træer. De fritstående træer er placeret i tilknytning til massiverne, oftest for at fremhæve en slynget kant. Plantningsmassiverne har bestået af større parceller af Bøg, og andre steder ses mindre grupper af Eg. De fritstående træer i græs er oftest af samme art som den bagvedstående plantegruppe. Hvor der er en lukket plantning med Bøg, står der således typisk enkeltstående Bøg i græsset foran samme plantning. Hvor der er afvigelse, er der angivet enkeltstående Røn eller Birk i stedet, eller de optræder sammen med hovedtræarten.



Stemning i Fælledparken en sommerdag 1943, nær Talerstolen.
Københavns Kommune, Stadsarkivet.



Stemning i Fælledparken, 1. maj 1975, med Sankt Augustins Kirke på Jagtvej i baggrunden. Københavns Kommune, Stadsarkivet.

Ved de store indgange tegnede Glæsel plataner i formelle plantninger. Ved plantningen blev dette imidlertid ændret til Lind, og ved de mindre indgange blev der plantet Tjørn. Dette valg har trukket oplevelsen ned i en mindre skala. Denne oplevelse blev helt modsat langs Nørre Allé, hvor plantningsfelterne er meget smalle, og hvor der på tegningerne er noteret popler, Canadisk Poppel, *Populus × canadensis* Moench og Sølv-Poppel, *P. alba* L. Her har der været et behov for at skærme for vinden og få en markant plantning på de smalle stykker jord.

I mindre områder er der gennemført andre plantninger end det overordnede koncept med Bøg, Eg og fritstående træer. Omkring den såkaldte talerstol, lige syd for pavillonen, er der arbejdet med Hæg, Røn og Æble-Rose, *Rosa rubiginosa* L. I plantningerne omkring restauranten (nedrevet i 1970'erne), nord for søen, er der angivet nåleplantninger (ikke artsspecificeret), og i det vestligste område ved søen er der elletræer. På de bevarede skitser ser det ud til, at Glæsel overalt har indarbejdet såkaldte 'mellempantninger'. På én af planerne er angivet en planteliste, som bl.a. indeholder: Småbladet Elm, *Ulmus minor* Mill., Avnbøg, *Carpinus betulus* L., Navr, *Acer campestre* L., Almindelig Kvalkved, *Viburnum opulus* L., Kirsebær-Kornel, *Cornus mas* L., Weichsel, *Prunus mahaleb* L., Almindelig Hæg, *Prunus padus* L., Almindelig Hassel, *Corylus avellana* L., Bornholmsk Røn, *Sorbus inter-*

media (Ehrh.) Pers. og Tjørn, *Crataegus* sp. På tegningerne står løvtræsarter som f.eks. Ahorn, *Acer pseudoplatanus* L., Spids-Løn, *Acer platanoides* L., Bævreasp, *Populus tremula* L., Sort-Poppel, *Populus nigra* L., Balsam-Poppel, *Populus balsamifera* L., Hestekastanje, *Aesculus hippocastanum* L., Rød-El, *Alnus glutinosa* (L.) Gaertn., Grå-El, *Alnus incana* (L.) Moench samt Bøg, Eg, Elm, Pil, Ask og Birk. Desuden er nåletræer noteret. Der er ikke angivet artsspecifikationer på tegningerne, og derfor ved vi ikke, om det er med vilje eller blot skyldes en fejlløse, at der er indplantet mange Orientalisk Bøg, *Fagus orientalis* Lipsky, især i plantningerne mod Rigshospitalet.

Åbne og lukkede rum I den nordvestlige del af parken anlagde Glæsel en sø, og umiddelbart nord herfor, en restaurant med en formel plantning omkring. Fra restauranten var der en fantastisk udsigt over parken til dens sydlige kant. Parken var målrettet de lange kig. Også på tværs af Øster Allé, mellem de to dele af parken, etableredes et kig, så havens besøgende kunne få en fornemmelse af det åbne land, selvom Fælledparken anlagdes i en periode, hvor der allerede var bygget en del boligejendomme.

Glæsels plan blev udført og de fleste af parkens strukturer og plantninger siden bibeholdt. Dog står flere birk som solitære træer i græs. Frem til 2008 var parken blevet suppleret med flere elementer: En indhegnet opvisningsbane til fodbold, en trafiklegeplads og en sansehøve. Legepladsen i området mod Rigshospitalet var blevet udbygget, mens andre legepladser var helt væk. I den vestlige del af parken fremstod søens udformning ændret, idet Glæsels oprindelige design var blevet indskrænket markant for at give plads til en soppesø.

Skygge og slitage

Over en periode på 40-50 år blev Fælledparken imidlertid voldsomt nedslidt. Parken var efterhånden medtaget af tilbagevendende fester og demonstrationer, og de mange sportsklubbers flittige brug af faciliteterne sås meget tydeligt på de vidtstrakte plæner. Men også plantningerne fremtrådte efterhånden ikke, som Glæsel havde ønsket sig det.

Hans oprindelige plantninger med bøgetræer havde skygget så meget for mellemlantningerne, at der i en periode i 1950erne ikke var underplantninger tilbage. Det gav en helt anden oplevelse af parken, eftersom biltrafikken var taget betydeligt til i perioden. Resultatet blev, at man i 1960erne synes at have indplantet Hvid Snebær, *Symphoricarpos albus* (L.) S.F. Blake under alle bøgeplantningerne, og samtidig be-





Event i forbindelse med Fælledparkens 100 års jubilæum i 2009, hvor publikum blev inviteret til at plante stauder under træerne på Klosterfælled. Københavns Kommune, Stadsarkivet.

skar man træerne for at skaffe lys. Herved fik man skabt plantninger med overstandere af Bøg og et tæt busket af Snebær, suppleret med Liguster og Kristtorn. Plantningerne fungerede igen som ønsket, de kantede parken og skabte en oplevelse af at lukke byen ude, selvom de beplantede arealer er relativt smalle. De mange tætte snebærplantninger betød imidlertid, at der ikke kunne indplantes yderligere under bøgene. Dermed fik man skabt plantninger med overstandere af Bøg, – alle lige gamle, med et uigennemtrængeligt krat bestående af buske under og et uigennemtrængeligt rodnet, som hverken tillod selvforyngelse eller indplantning.

I 1990erne væltede enkelte af Fælledparkens bøgetræer, i 1995 dog pludseligt flere træer. Københavns kommune kontaktede følgelig forstpatologen Iben Thomsen. Hun kunne ud fra en prøve fastslå, at det givne træ var ramt af Kæmpeporesvamp, *Meripilus giganteus*, der havde nedbrudt træets holderødder. Flere træer blev konstateret angrebet af samme svamp. Det gav anledning til de første tanker om en fornyelse af Fælledparkens plantebestand. Fælledparkens daværende forvalter, Lars Christensen, arbejdede videre med dette i begyndelsen af det nye årtusind. Det var imidlertid svært at vurdere, hvor man skulle starte. Et forsøg med at indplante skovplanter lykkedes ikke. Kun træer placeret i mindre lysninger eller langs vejene så ud til at trives.

Fornyelse

I 2006 udarbejdede landskabsarkitekt Finn Jørsboes Tegnestue en udviklingsplan for Fælledparken. Det blev her understreget, at Fælledparken er anlagt med det formål at være en folkepark med mulighed for motion og idræt, og at dette fortsat skal være parkens formål. Herefter blev en række initiativer til understøttelse af parkens brug beskrevet, alt imens man holdt sig parkens kultur- og havehistoriske værdier for øje.

Udviklingsplanen pegede på en række projekter og muligheder – blev startskuddet til et arbejde, der mandede ud i en rapport om en egentlig fornyelse af Fælledparken. Tegnestuen Bisgaard Landskab etablerede en strategi for at skaffe midler til projektet. A.P. Møller og Hustru Chastine Mc-Kinney Møllers Fond til Almene Formaal gav tilsagn om at støtte projektet med 152 mio. kr., og Københavns Kommune supplerede med 40 mio. kr. Summen til fornyelse af Fælledparken blev således i alt 192 mio. kr.

Ambitionen var: "En folkepark med indhold, der kunne tiltrække københavnere i alle aldre og give dem en oplevelse af at være i det fri". I perioden 2008–12 gennemførtes fornyelsesprojektet.

Projektet

Projektet indeholdt en lang række initiativer: En 3,5 km lang og 6 meter bred sti til gå- eller løbeture, nyindretning af legepladser, herunder trafiklegepladsen, en kunstgræsbane, en danseplads, Nordeuropas største skaterpark, bane til eksempelvis diskos- og spydkast, petanquebaner, voksengynger, foruden en bro over søen og anlæg af en staudehave. Borgmester Jensens Allé blev reduceret, så Klosterfælleden (tidligere Øster Fælled) fik en bedre indretning og arealerne friholdt for biltrafik.



Fælledparken. I forgrunden en opskåret bøgestamme, midt i billedet eksempel på beskyttelse af blivende træer i forbindelse med stianlæg, og bagest ses nyplantede træer. Foto: Jonas Erik Johansen 2013.

Det samlede projekt indeholdt også skitser til en foryngelse af beplantningen. Det var ønsket at fastholde Fælledparkens primære oplevelsesværdier – de store, åbne græssletter omkranset af tæt beplantning med store træer, men samtidig sikre at senere generationer kan opleve store træer i Fælledparken.

Nye plantninger

Plantningerne i Fælledparken var stort set lige gamle. Birk og Tjørn var mange steder udlevede, mens mange af bøgetræerne havde store sår efter beskæring, som træerne ikke havde haft kraft nok til at lukke. Der havde i mange år været massiv trafik i mange af plantningerne, og eftersom klippemaskiner er blevet tungere, var jorden meget komprimeret, ligesom mange træer opviste skader efter påkørsler og de talrige arrangementer, som parken har lagt grund til gennem tiden. Fælledparken er mange steder vandlidende, og kombinationen af sår og vandlidende jord havde ledt til, at mange af bøgetræerne tydeligt mistrivedes. En 100 årig Bøg bør ikke være fældningsmoden, hvis den er placeret i et rekreativt område som Fælledparken, men faktum var, at der hvert år uforvarende væltede bøgetræer, ofte i stille vejr.

Glæsels mellemlantninger var væk, så selvom der var skabt huller ved stormfald og fældninger, var der ikke underplantning til at overtage og skyde i vejret. Snebær og Liguster lukkede simpelthen, så der ikke kom store træer op. Ikke engang Ahorn, der ellers spirer irriterende villigt, havde en chance.

Oplevelsesværdien i Fælledparken skabes af de lukkede plantninger i kanten af parken, omkransende de store græsflader. Fordi der var et ønske om at fastholde oplevelsesværdien af disse plantninger, blev der fokuseret på en foryngelse med henblik på at skabe en aldersdifferentieret plantning over de kommende årtier. Da bøgetræerne er en meget væsentlig del af oplevelsen af Fælledparken, blev det besluttet at fastholde Bøg som hovedtræart i parken, men konvertere plantninger til Eg, hvor der kun er smalle striber jord at plante i.

Hvor hovedtræarten er Bøg, kan aldersdifferentieringen alene være i grupper, hvor grupper af yngre træer vil stå mellem grupper af ældre. Men i de områder, hvor hovedtræarten ikke er Bøg, kan der skabes en egentlig etageret plantning, som Glæsels ønske var. I de områder, hvor hovedtræarten var Eg, var tidligere plantninger lykkedes. Dér, hvor Bøg og Eg var blandet, og egen alene stod i kanten af plantningen, kunne bøgene fjernes, så der kunne indplantes unge egetræer, og i områ-

derne hvor Bøg dominerede, kunne der arbejdes med mindre felter af fladeforyngelse, når tre eller fem af de store træer blev fældet grundet sygdom. Rådgiver for projektet var i første omgang Bisgaard Landskab. Senere overtog GHB Landskab arbejdet og fuldførte det store projekt i samarbejde med utallige entreprenører og kommunens projektledere. I de indledende etaper blev Glæsels udformning og ideer taget til indtægt for beslutningen om plantningernes foryngelse. Ideen var at foretage det store greb inden for rammerne af det fondsfinansierede projekt (2008 – 2012) og samtidig udvikle en strategi for, hvorledes foryngelsesarbejdet kan indarbejdes i driften. I dag er det således en del af arbejdet i marken konstant at gennemføre foryngelse af Fælledparkens plantninger.

De første indsatser

Den første indsats blev fremskyndet af en dødsulykke på Øster Allé i maj 2009. Der blæste enkelte vindstød af stormstyrke, pludselig væltede et bøgetræ ned over bilen, og føreren var død på stedet. Det viste sig, at træet var ramt af Kæmpeporesvamp, hvilket ikke tidligere var blevet fastslået. Træet stod med fuld krone og viste ikke tegn på sygdom. I den efterfølgende sag om erstatningsansvar blev kommunen frikendt.

Dele af Det Grønne Råd havde modsat sig træfældninger i Fælledparken, da man ikke ønskede at fælde byens store træer. Men dødsulykken gjorde det åbenbart for alle, at parkens træer var i ualmindelig dårlig stand, og at en indsats var påkrævet.

Den første foryngelse blev derfor gennemført langs Nørre Allé, Øster Allé og Jagtvej i foråret 2010. Sytten bøgetræer langs Øster Allé, som alle havde forskellige vednedbrydende svampe, blev fældet. Efter fældningerne stod det klart, at træerne var endnu dårligere end antaget – af de sytten træer, havde de ni Kulsvamp. Kun to af disse tilfælde var konstateret før fældningerne, da Kulsvamp kan være vanskelig at diagnosticere.

Efter fældningerne blev jorden bearbejdet, og særlig Snebær blev fjernet med en stor grab, så rødderne også kom med. Den smule plantning af især selvforyngede Kirsebær og Elm, der stod tilbage i kanten, blev bevaret for at give læ. Der blev gravet plantehuller, i bunden af hvert hul blev der boret med et jordbor, og vandprøver blev gjort for at sikre gode forhold for træerne. Der blev plantet med unge træer med sidegrene (heistere) i størrelsen 200-250 cm i potte af flere træarter,





Fælledparken. Nyplantninger på Klosterfælleden.
Foto: Jonas Erik Johansen 2013.

primært Eg, Navr, Kirsebær, Bøg, Birk og Avnbøg. Der blev plantet mindst tre planter for hvert fældet træ. Til stor begejstring for alle blev det konstateret, at kombinationen af fældninger og efterfølgende 'moslen' rundt i plantningerne også skabte ideelle betingelser for selvforyngelse, og snart piplede små spirer frem fra Bøg, hvilket ikke var set før.

Der blev lavet en plan for fældninger og plantninger i projektføreløbet. Alle parceller blev kortlagt, og der blev lagt planer for alle trægrupper i projektperioden. Det har resulteret i, at alle felter med plantning siden er forynget på den beskrevne vis. Hvor der har været bøgetræer, men ikke har været syge træer, er plantningen ikke forynget, men der er plantet ind i alle felter, hvor det har været muligt at fjerne Snebær, og hvor der har været lys nok, ligesom en del af de åbne lunde i græs er suppleret med nye træer.

Foryngelse, vanding og pleje

Foryngelse af denne karakter er ikke gjort før, og mange ting gennemførtes efter en 'learning-by-doing'-filosofi. Tre meget konkrete eksempler viser, hvordan der blev arbejdet, og hvilke erfaringer vi fik. Da snebærrene blev skåret ned i stedet for at blive fjernet med rødder (hvilket skete ved en misforståelse), fik de nye planter ikke fat. I et felt, hvor snebærrene var skåret ned, måtte der derfor startes forfra året efter. Et andet forhold gjaldt vanding. Selvom Fældedparken generelt er vandlidende, havde de nye planter brug for vand i etableringsfasen. Det gav ikke umiddelbart mening at montere vandingsposer på de spinkle planter (grønne poser, der kan indeholde 75 l. vand, som langsomt siver ud til planterne), men vanding med slange var tidskrævende. Beslutning om vanding blev derfor en kombination af flere løsninger: Siveslanger med stationære tanke i nogle områder, vanding med slange i andre, samt vandingsposer enkelte steder.

I starten blev der plantet for få planter, og de små træer stod for langt fra hinanden. Det har betydet, at nogle træer har udviklet sig uheldigt, fordi sidegrenene vokser til og konkurrerer med hovedstammen. På sigt giver det træer med en struktur, der udvikler sig til risikotræer. Det har derfor krævet ekstra beskæring at få optimal vækstform på de mange, unge træer.

Fremtidig drift og pleje

Hidtil er parktræer ikke blevet beskåret, medmindre der har været et reelt problem, f.eks. grene som har generet færdslen eller været til gene for græsslåningen. Til gengæld er der blevet beskåret for døde grene over stier og på opholdsområder. Men fremover bliver beskæringerne fordelt over tre år, således at alle nyplantede træer vil blive beskåret fem gange i løbet af de første femten år. Beskæringen er prioriteret ud fra planteslægternes antal, deres ønskede udtryk og vores viden om træernes tidlige udvikling. Bøg og Birk prioriteres højest og beskæres følgelig allerede første år. Bøg har en stærk tendens til kraftige bundgrene, som konkurrerer med hovedstammen, og Birk ønskes opstammet tidligt, så dens karakteristiske bark kan træde tydeligt frem. Eg, som nogle steder ønskes som afskærmende karaktertræer med lavtsiddende grene, og andre steder ønskes i gruppeplantninger med højeresiddende grene, beskæres andet år. Det samme sker for Navr og Avnbøg. De øvrige træer beskæres det tredje år, og samtidig beskæres den naturlige foryngelse i de åbne randbevoksninger. På grund af alder og sygdomsangreb vil der i fremtiden blive behov for fældning af træer i Fælledparken. Øget fokus på sikring og udvælgelse af de rette træer, samt kontinuerlig indplantning og opfølgning på vanding og beskæring prioriteres meget højt.

Fælledparken ejes og forvaltes af Københavns Kommune og blev fredet efter naturbeskyttelsesloven i 1963. Formålet med fredningen er at fastholde arealet som rekreativt, grønt område og at drive det som park. Fælledparken er Københavns folkepark med årligt 11 mio. besøgende. Parken anvendes til alle former for rekreation, boldspil og leg, og de store græsplæner er ideelle, når mange mennesker forsamles i forbindelse med festivals, demonstrationer og koncerter.

Takket være den generøse donation fra A.P. Møller og Hustru Chastine Mc-Kinney Møllers Fond til Almene Formaal har Københavns Kommune, dens borgere og alle andre, der besøger og bruger Fælledparken, fået en Ny Fælledpark. Her er Edvard Glæsels 100 år gamle intentioner bevaret, og samtidig er nutidens behov for og ønsker til "En park for alle" tilgodeset.

Litteratur

Udviklingsplan for Fælledparken: http://kk.sites.itera.dk/apps/kk_pub2/pdf/456_faelledparku_plan.pdf Planer og billeder, Stadsarkivet, København