

JENS HENDELIOWITZ

Portræt af Rudolph Rothe

1802-1877

Hans gartneriske uddannelse, virke og betydning

Rudolph Rothe har fulgt mig som forbillede og inspirator, siden jeg i 1986 blev ansat som souschef i det tidligere Inspektoratet for de kongelige Haver.¹ I forhold til genskabelsen af barokhaven ved Frederiksborg Slot overbeviste Rothe mig om, at det netop i denne have var rigtigt at komme så tæt på en rekonstruktion af den franske have som muligt, dette til trods for de mange transformationer til engelsk havestil han praktiserede i de øvrige slotshaver.² Da jeg i 2003 åbnede privat tegnestue, forblev Rothe et solidt fundament for mit arbejde med udvikling og bevaring af historiske haver i Danmark, Norge, Sverige og Tyskland, senest ved mine renoveringsprojekter for Bregentved Gods og Botanisk Have i København.

Rothe som menneske og professionel

Rothe var et empatisk menneske, vellidt og respekteret af alle fra samfundets bund til øverste top. Han besad usædvanlige analytiske evner, som han udnyttede sikkert og skarpt til at afkode et givent terræns muligheder og udfordringer. Hans sans for et steds særlige ånd, dets *genius loci*, kom især til udtryk i projekterne for transformering af barokhaver til haver i engelsk stil. Han havde også politisk tæft. Hans netværk i alle samfundslag, embedet som kongelig haveinspektør og statens øverste rådgiver i havefaglige spørgsmål, medlem af utallige udvalg og kommissioner gav ham stor indflydelse og magt. Som medlem af kommissionen til omstrukturering af gartneruddannelsen fik han væsentlig betydning for udviklingen af gartnerfaget i alle dets facetter.



JENS HENDELIOWITZ · landskabsarkitekt maa, cand.hort., Landscape Visions.
jens@hendeliowitz.dk

Med sine kreative evner og helt unikke faglige kompetencer i botanik, jordbundslære, klimatologi og anlægsteknik kom han til at præge udviklingen af dansk landskabsarkitektur markant i 1800-tallet.

Opvækst og uddannelse

Rudolph Rothe blev født 12. oktober 1802. Han var søn af konferensråd Christian Rothe og Charlotte Christine Paludan-Müller. Rudolph havde atten søskende. Forældrene var velhavende og ejede bl.a. ejendommen Vennersly på Frederiksberg Alle, hvor han voksede op, og hovedgården Lerchenfeld ved Kalundborg.³

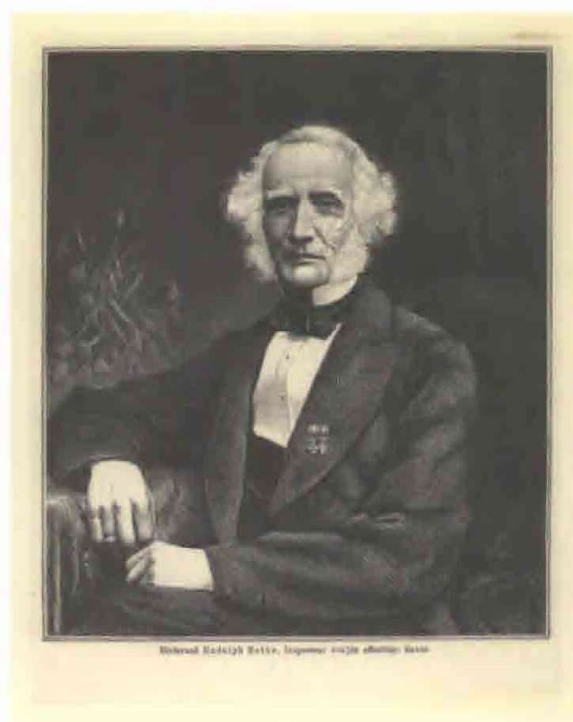
Det var usædvanligt, at børn af så velstående forældre blev gartnere. Han var ikke glad for at gå i skole og 'kaldte det paa Drengewis Slavearbejde at lære latin; men han indhentede senere det forsømte (...). Rudolph skulde midlertidig beskæftiges, indtil han naaede Alderen. Fader gav ham da Valget, om han vilde paa et Godscontoir eller i en Have. Han valgte uden Betænkning Haven. Det skulde være foreløbigt, indtil han voxede til og siden fik et Landbrug; men det blev hans Lyst og hans Liv og derfor hans Levnet'. Kun 16 år gammel kom han 1818 i gartnerlære, først et år i Frederiksberg Have og senere to år ved gartnerierne i Kongens Have ved Rosenborg Slot. Sideløbende tog han om aftenen tegneundervisning på Kunstakademiet.

Efter endt gartnereksamen var han ansat to år i Københavns Botaniske Have. Fast besluttet på at udvikle sine gartnerkundskaber fik han bl.a. gennem fonden Ad Usus Publicos midler til et fire år langt udlandsophold.⁴

Dannelsesrejse og dagbog 1824-28

Slægtskabet mellem det danske kongehus og de tyske hertug- og fyrstedømmer har gennem generationer haft stor indflydelse på både den politiske og kulturelle udvikling i Danmark. Mange danske konger hentede deres dronninger i Tyskland. Dronningerne ansatte ofte gartnere fra deres hjemegn, når de skulle anlægge haver i deres nye fædreland. Det er en af årsagerne til, at inspirationen til omlægning af mange danske barokhaver til haver i engelsk stil snarere kom fra Tyskland end direkte fra England.

Der er flere eksempler på, at lovende unge gartnere blev sendt på studie- og dannelsesrejser til udlandet. Rejserne gik ofte gennem Tyskland til Italien og Frankrig, således også Rudolph Rothes rejse.



Portræt af Rudolf Rothe (1802-1877). Blandt hans mange titler var etatsråd og kongelig haveinspektør.

Rejsen gik over Hamborg, Berlin, Potsdam, Mellem- og Sydtyskland, Østrig, Ungarn, Norditalien, Schweiz, Frankrig og Holland. På rejsen noterede han omhyggeligt sine betragtninger og iagttagelser i sin dagbog. Den blev i 1828 udgivet med titlen 'Udtog af en Dagbog over Gartnerie, især med Hensyn til Driverier og den skønne Haugekunst, ført paa en Reise igjennem Tydskland, Overitalien, Frankerige og Holland'.

Dagbogen er på 282 sider og har bagerst tre store plancher, der viser gartnerredskaber, espalieringsmetoder, konstruktioner af væksthuse og deres opvarmningssystemer. Haveplaner illustrerer, hvordan slyngede stier, trægrupper, græsflader og udsigtslinjer skal etableres efter de nye modestrømninger. Rothe beskriver gartner tekniske vækstbetingelser for køkkenurter, frugttræer, blomster, sirbuske og træer, anlæg af veje og stier. Med fremragende beskrivelser af teoridannelsen om og etableringen af den engelske have formidler han også kritiske analyser af europæiske haver anlagt i den nye smag.

Opholdet på Sanssouci

I de fire år, studierejsen varede, var Rudolph Rothe ansat 15 måneder ved de store gartnerier på Sanssouci. 79 sider af dagbogen beskriver de nyeste erfaringer med drivning, dyrkning, espaliering, beskæring, gødskning af figner, fresken, ananas, abrikos, kirsebær, æble, og pære, vin m.m.⁵ Frugthaven eksisterer stadig, og en lang række historiske teknikker til espaliering kan her studeres.⁶

Lidt morsomt og kritisk noterer Rothe, kun 19 år gammel, om vindyrkningen på terrasserne foran Sanssouci-slottet: 'Det er Tilfældet paa de fleste af disse Terrasser, at Viinrankerne ere ledede lodret. (...) Jeg kan ikke ansee dette for hensigtsmæssigt, men troer, at de vilde give mere Frugt, dersom de vare krummede(...). Naar derfor Frugtran-kerne ere bøiede, eller hele Stokken har et mere vandret Løb, virker Saften langt mere paa de enkelte Øine, og saaledes mere til Ansæt- telse af Druer (...).'⁷



Vue fra Charlottenburgs orangeri, Berlin. Rudolph Rothe tilbragte en væsentlig del af sit udenlandske studieophold i Berlin og Potsdam.

Foto: Kirsten Lund-Andersen 2006.

I detaljer beskriver Rothe drivning af forskellige vækster: 'Et i Danmark næsten slet ikke anvendt Driverie er det af Kirsebær, som derimod i Tydskland meget bruges (...) endeligen maa nævnes et Driverie, som jeg ikke, saa simpelt det end er, har forefundet noget andet Sted end i Sans-souci, nemlig bevægelige eller flyttelige Drivhuse som anvendes til Drivning af Kirsebær og Blommer (...) et andet Slags Driveri, som i Danmark er meget lidet kjendt, men som i Sans-souci agtes højt, og hvorpaa der anvendes meget, er Blommedriverie.⁸ Han er synlig imponeret af ananasdriveriet, '(...) det største af dette slags Driverier, som jeg noget Steds har truffet paa, og intet Sted har man mere kraftfulde og større Frugter; og dette tilstaae endog de, som have seet Ananasdyrkningen i Brasilien.'⁹

Rudolph Rothes erfaringer fra Sanssouci og fra planteskoledriften samt frugttræsavlens i omegnen af Potsdam fik banebrydende betydning for gartneridriften og gartneruddannelsen i Danmark i resten af 1800-tallet, ikke alene ved de store godser og kongelige haver, men også for erhvervsgartnerierne.

Orangerierne

Dagbogen fra tiden på Sanssouci er præget af lange og meget detaljerede beskrivelser. Alt bliver noteret: Vækstforhold, podnings- og okuleringsmetoder, gødskningsforhold, vanding, jordbundsforhold, jordtyper, jordblandinger, varmekorhold, lyspåvirkninger, sygdoms- og skadedyrsbekæmpelse m.m., selv den optimale opbygning af drivhuse til forskellige vækster, opvarmningssystemer og styring af temperaturen. Metoderne er økologiske, og det kunne være interessant i dag at undersøge nogle af dem nærmere.

Rothe bemærker, at orangerierne på Sanssouci og i Charlottenburg ved Berlin er de største i Tyskland. Til sammenligning er han ikke imponeret over produktionen af køkkenurter. 'Avl af Kjøkkenurter findes vel i Haugerne ved Sans-souci i stor Mængde, (...) men efter mit Skjønnede udmærker den sig ikke i nogen Henseende (...)'.¹⁰ Orangerierne var væsentlige elementer i barokhaverne. De findes stadig på Sanssouci og de fleste store slotshaver uden for Danmark. I Fredensborg Slotshave blev det sidste orangeri imidlertid revet ned i 1909. Herefter forsvandt kulturen omkring orangerier i Danmark. Det nye orangeri på Fredensborg blev indviet 1995.¹¹

En fagmand som hofgartneren i Charlottenburg vækker stor beundring hos den unge Rothe, for her er '(...) en Mand af mange Kund-



Kastellet i København. Med inspiration fra bl.a. Leipzig var Rudolph en tidlig fortaler for, at et terræn som dette kunne omdannes til brugspark.

Foto: Jens Hendeliowitz 2013.

skaber og megen iver for sit Fag, har gjort flere Forsøg i Henseende til Orangetræernes Behandling, iblandt hvilke især nogle, angaaende forskjellige Næringsmdler, tiltrak sig min Opmærksomhed, da følgerne vare synlige. I Orangehuset befinde sig flere Kar til at have Vand i om Vinteren. Iblandt disse ere nogle, som indeholde to Hundrede og tredive Kander Vand (én Kande til ti Potter). Til dette Quantum Vand sættes fyrgetyve Pund Salpeter, fem Skpr. Hornspaaner, fem Skpr. Skraaet Korn, og to Centner reent Komøg, (to Centner regner man her til et Læs, eller otte Hjulbøre fulde). Disse Dele staae to til tre Dage sammen og omrøres i denne Tid flere Gange. Ved denne Sammensætning er Hensigten, at Salpeteret skal tilintetgjøre den Suurhed i Jorden, som ved den idelige Vanding hele Aaret igjemmen, næsten almindeligen opstaaer; at Kornskraaet skal neddæmpe den maaske for store Skarphed af Salpeteren, og tillige tjene som Gjødningsmiddel; at Hornspaanerne ved deres store Kalkholdighed skal være et Opvækelsesmiddel for Træernes Vækst; at Komøget skal tjene, især som Næringsmiddel, men ogsaa til at nedslaae Salpeterens Skarphed. Sædvanligen vover man kun tre Gange i Aareets Løb at anvende denne Sammenblanding til at vande med; (...).¹²

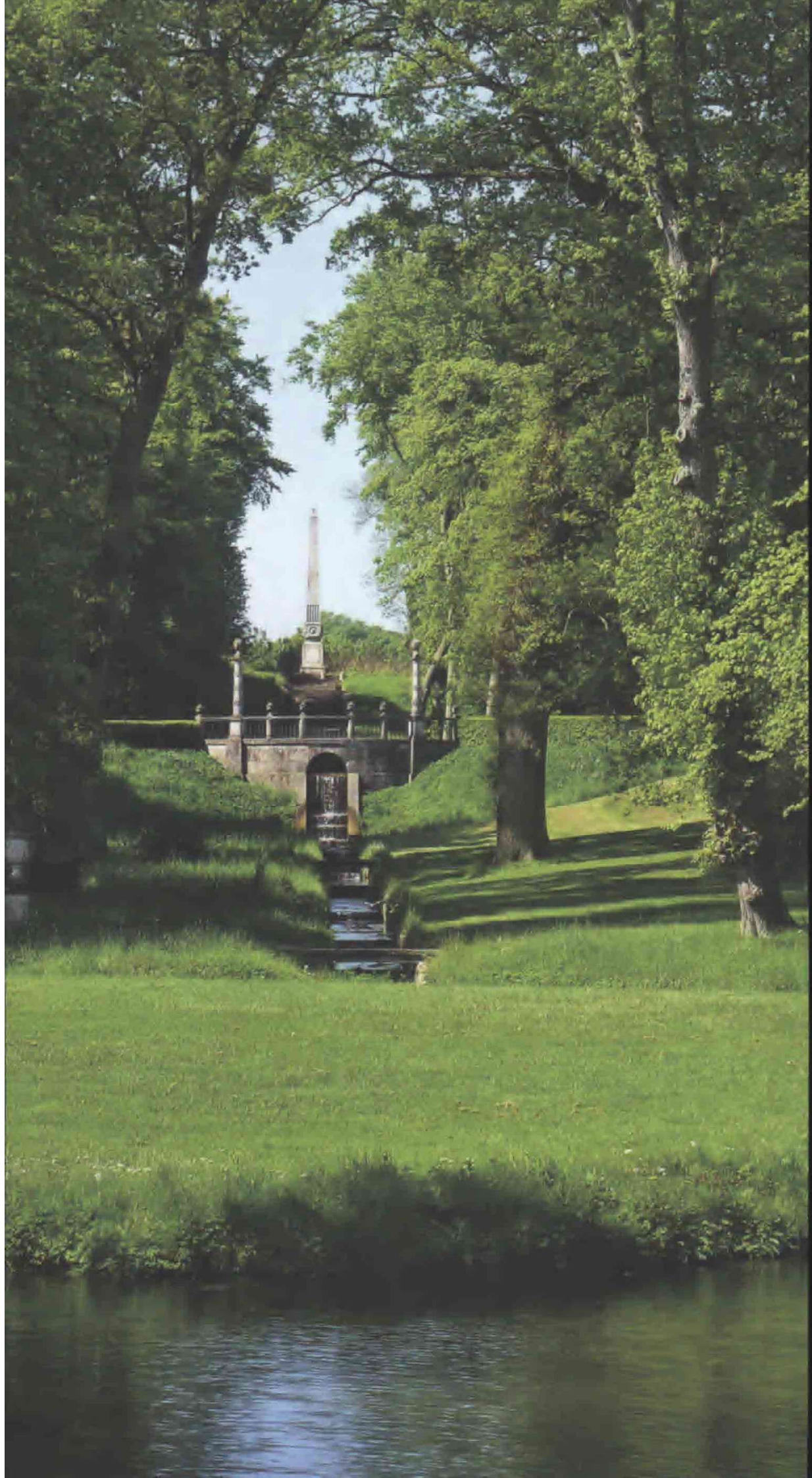
Rudolph Rothe slutter sin beskrivelse af opholdet på Sanssouci: 'Efter et ophold i fem Fjerdingaar ved de meget store Gartnerier i Sans-souci, hvor jeg nød al mulig Velvilie og lærerig Underviisning af de derværende Hofgartnere, udmærkede mænd i Kunsten,.. fortsatte jeg min Reise og vendte mig imod Syden. Beriget med Kundskab ved at have lært de nævnte Gartnerier at kjende og mere befæstet i Erfaringer, fandt jeg i den følgende Tid færre mig nye og paafaldende Gjenstande...Min hele Reise har jeg gjort til fods, som ganske sikkert er den retteste Maade for Gartneren, naar han ikke vil nøjes med at see Haugerne ved enkelte store Steder og kun betragte Kunsten som Håndværk, men derimod iagttage den fri Natur, for efter dennes sikre Vink at øve Kunsten.'¹³

'Den Skjønne Haugekunst'

Rudolph Rothe leverer også en gartnerfaglig beskrivelse af teorien bag 'Den Skjønne Haugekunst'. Han analyserer og fortæller ud fra eksempler, hvordan en vellykket engelsk have etableres, hvordan teori og tegninger omsættes i praksis. Han beskriver bl.a. Slotshaven i Eutin, parkanlægget i Klein Gliniecke ved Potsdam, Dyrehaven ved Dessau, anlægget ved slottet Wörlitz, anlæg på de sløjfede fæstningsværker ved Leipzig, haverne i Laxenburg ved Wien, i Bruck ved Leithafloden, ved Eisenstadt syd for Wien, fyrsterne Metternichs og Rasumovskijs haver i Wien, anlæggene i Schönbrunn ved Wien og ved slottet Nymphenburg ved München, offentlige parker i München, anlæggene i Mortefontaine, Ermenonville og Compiègne. Naturen og bjergegnene, han passerer undervejs, får også nogle ord med på vejen, og Rothe pointerer, hvordan naturscenerne kan inspirere gartneren.

I gennemgangen af anlægget Klein Gliniecke får man en veluddannet, begavet ung gartners faglige vurdering og øjenvidneberetning. Anlægget beskrives som meget vellykket.¹⁴ I få ord beskriver Rothe essensen af den engelske have, som indbefatter størrelsesforhold, naturens inddragelse, vandpartier, udsigter, anvendelse af skovmassiver, græssletter, trægrupper, valg af træarter, placering af bygninger, vej- og stiforløb m.m.

Beskrivelsen er helt på højde med f.eks. Hirschfelds teoretiske beskrivelser af haveanlæg i 'Theorie der Gartenkunst'(1779-85) og August von Rodes beskrivelse af haven i Wörlitz (1788). Om Hirschfelds værk noterer Rother iøvrigt: 'Den var endnu kun lidet kjendt og endnu mindre forstaaet. Det gik derfor her, ligesom paa mange andre Steder





Bregentved. Vuer fra barok- og landskabshaven, samt Rudolph Rothes historiske plan. Fotos: Jens Hendeliowitz 2011.

i Tydskland, at man optog en Mængde Gjenstande af forskjællig Character i Haugen, og stillede dem for tæt sammen, hvorfor det Hele blev en Sammensætning af Gjenstande, hvilke tilsammentagne dog ikke dannede noget Heelt (...).¹⁵

Fra teori til praksis

Rothes teoretiske indfaldsvinkel til behandling af havekunsten underbygges hele tiden af hans gartnerfaglige og anlægstekniske viden. I modsætning til mange af samtidens og eftertidens haveteoretikere er Rothe i stand til at formidle, hvordan det fysisk lader sig gøre at skabe de 'billeder', som haveteorien taler om, kort sagt at få teori omsat til praksis.

Han beskriver ikke alene jordbundsforholdenes og klimaets indflydelse på det konkrete terræn, men også hvad der normalt gror på stedet, og hvad man under de givne omstændigheder kan få til at gro. Han analyserer terrænets placering, hældning i forhold til nord, syd øst og vest, hvordan valg af beplantning anvendes til at skabe særlige lys- og skyggeeffekter, hvordan og hvorfor søer, floder og vandløb, vandets hastighed og lysets refleksion har indflydelse på stemningen i haven.

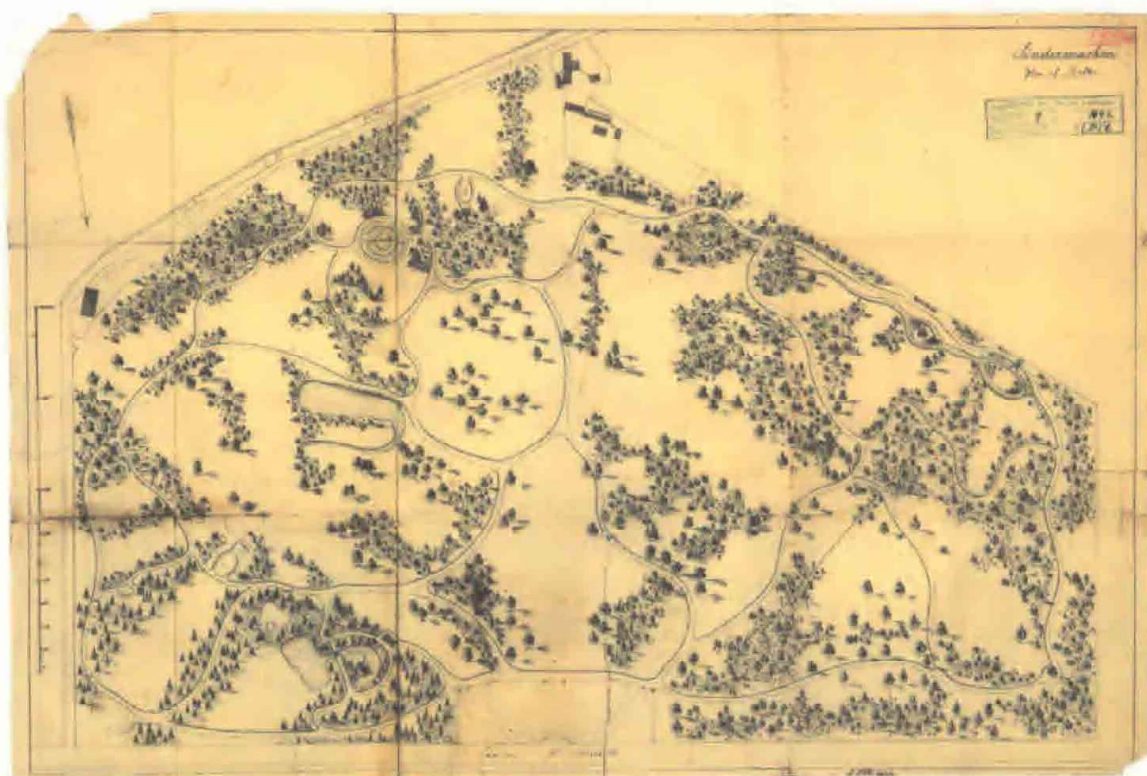
Valg af træart og placering af træer og buske er en væsentlig detalje, som skal passe ind i helheden og understrege naturscenernes udtryk og stemning. For at danne en naturlig scene skal beplantningen derfor tage udgangspunkt i de givne betingelser. Netop det var ifølge Rothe lykkedes i Klein Glienicke.

Han skriver også om, hvordan veje bør anlægges. De skal være til at køre på, og derfor må de kurvede forløb passe til terrænet, og det bør undgås, at de 'kunne blive til Vanziir, som opkjørte Veje.' Herefter følger en teknisk beskrivelse på, hvordan en vejkasse opbygges, en principopbygning, som også anvendes i dag! Selv ved anlæggelse af græspartierne noteres jordbundsforhold, hvordan jorden forbedres, hvor og hvilke græssorter der bør sås.

Observationer undervejs

Folkesundheden og befolkningernes adgang til rekreative arealer fik i løbet af 1800-tallet stadig større bevågenhed overalt i Europa. Rothe skelner klart mellem etablering af folkeparker på den ene side og transformationer af historiske haver på den anden side.

Fra opholdet i München, hvor Englischer Garten, Europas første folkepark, var blevet indviet et par årtier tidligere, bemærker han: 'En

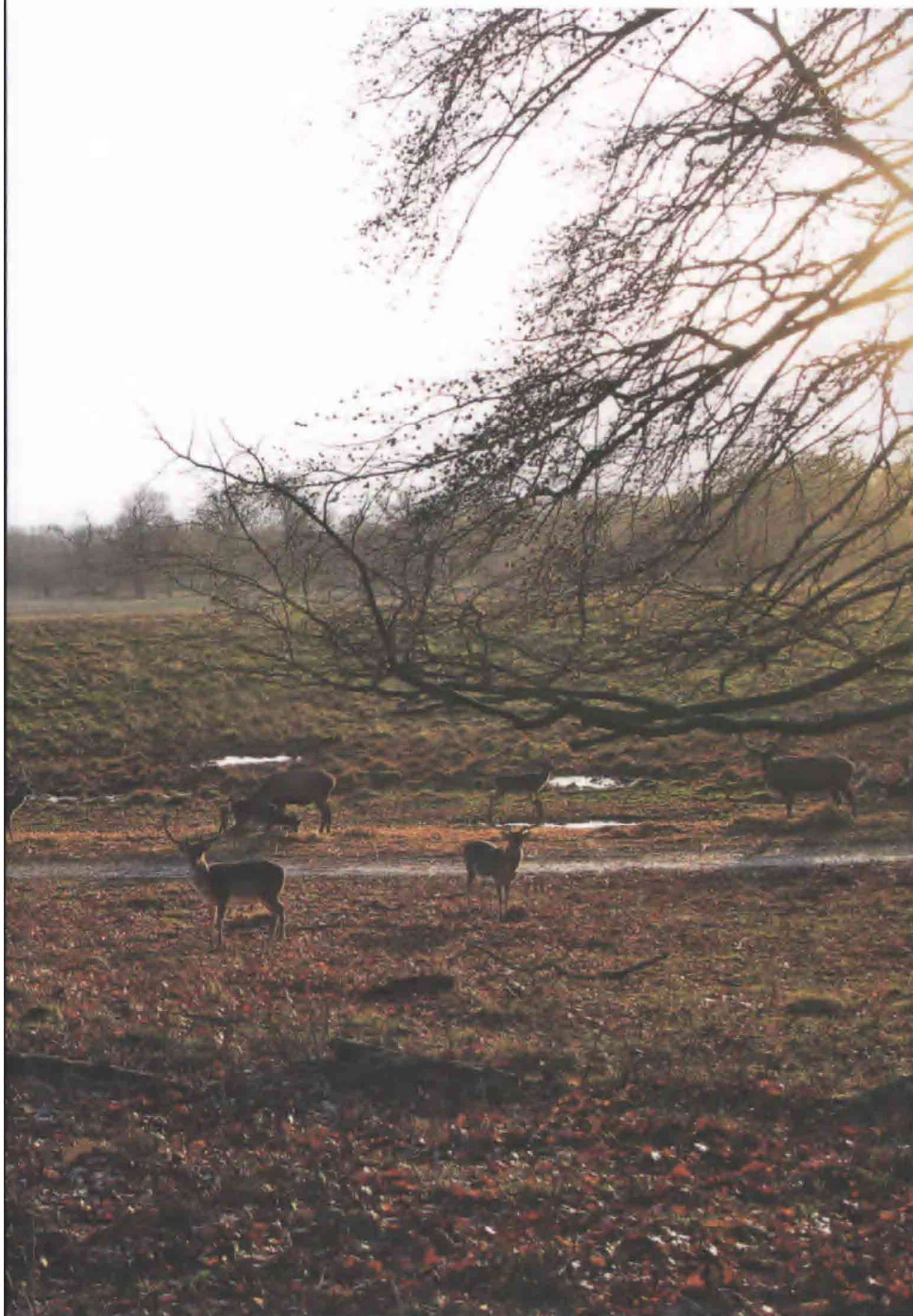


Blandt de kongelige slotshaver, Rudolph Rothe arbejdede med, var Frederiksberg og Søndermarken. Her ses hans plan over Søndermarken.

Folkehauge bør, efter min Idee, fremstille tre forskjellige Scener. Den første en Skov, eller om man vil stor Lund(...).her forsamler den del af Folket sig, som ved deres Spadseregang gjerne see mange Mennesker(...) man må kunne få alle slags forfriskelser(...) den anden Del af Folkehaugen bør have et udtryk af Eensomhed; den Vandrende maa kunne føle sig afsondret fra al Tummel(...) Mange skye Menneskevrimmel, finde ikke behag i larmende Opholdssteder(...) det maa altid være Gartnerens Øiemed ved Anlægget af en Folkehauge, at tilfredsstille Folkets Fordringer;(...) En tredje Deel af Folkehaugen maa have en munter, oplivende Charakter."¹⁶

Anderledes forholder det sig med omlægning eller fornyelse af historiske anlæg. I sin beskrivelse af omlægningen af barokhaven ved slottet Nymphenburg konstaterer Rothe, at det er en vanskelig opgave at omarbejde en 'gamle Hauge efter den nyere Smag', fordi det er nødvendigt at bevare rester og spor af den tidligere have.¹⁷ I Rothes optik handler sådanne omlægninger ikke om at tilfredsstille folkets fordringer! I øvrigt blev haven i Nymphenburg, herunder arbejdet i drive-rierne, et paradigme for Rothes senere moderniseringer af de danske slots- og herregårdshaver.





Dyrehaven nord for København. Foto: Kirsten Lund-Andersen 2013.

Rothes virke i Danmark

Efter hjemkomsten til Danmark fik Rudolph Rothe i 1828 ansættelse på Bregentved Gods. Han fik bl.a. til opgave at påbegynde en omlægning af slottets have til en mere moderigtig park i engelsk stil. Det lykkedes Rothe at skabe en harmonisk og helstøbt plan, med respekt for den gamle barokhaves alléer, kaskade og monumenter og under inddragelse af det omkringliggende landskabs skovbryn, marker og søer, samt nye søer, græsflader og udsigter, samt trægrupper og enkeltstående træer. Erfaringerne fra Sanssouci og de andre anlæg, som Rothe beskriver i dagbogen, har utvivlsomt inspireret hans arbejder på Bregentved.

I perioden 1833-48 var Rothe slotsgartner på Fredensborg Slot. Frederik 5s barokhave fra 1760erne var fuldstændig tilgroet, og der forestod et stort oprydningsarbejde. Rothe udarbejdede planer til omlægning af den gamle have i engelsk stil, igen med stor indlevelse og fornemmelse for barokhavens kvaliteter. Også her udviklede han de kongelige driverier. Som mange af de øvrige kongelige haver var Fredensborg uddannelsessted for gartnere. For Rothe var lærergerningen af stor betydning, og han blev i 1835 medlem af den daværende Eksamenkommission for gartnere.

Da Christian 8 i 1839 blev konge, fik det konsekvenser for alle de kongelige haver. De blev samlet under en fælles inspektion med Rothe som chef. Inspektionen fik til huse ved indgangen til Frederiksberg Have. I 1850 blev Rudolph Rothe udnævnt som den første offentligt ansatte chef for de kongelige haver. Den danske stat havde hermed besluttet at bevare de kongelige haver som vidnesbyrd om havekunstens udvikling i Danmark og som rekreative og offentligt tilgængelige parker for den danske befolkning.¹⁸

Gartnerfaget

Gennem Rothes utrættelige indsats for havekunsten og gartneridriften blev gartnerfaget ved loven om statshaverne af 20. marts 1852 inddelt i tre grene: 1) Driveri og blomsteri, dvs., dyrkning af køkkenurter, sommerblomster og dyrkning af blomster til dekorationsformål, 2) Landskabsgartneri, dvs. bevaring og æstetisk udvikling af haverne og 3) Frugttræsdyrkning. Rothe var helt klart 'arkitekten' bag reformerne for statens fremtidige administration af de kongelige haver og den senere omstrukturering af gartneruddannelsen. De nye metoder in-

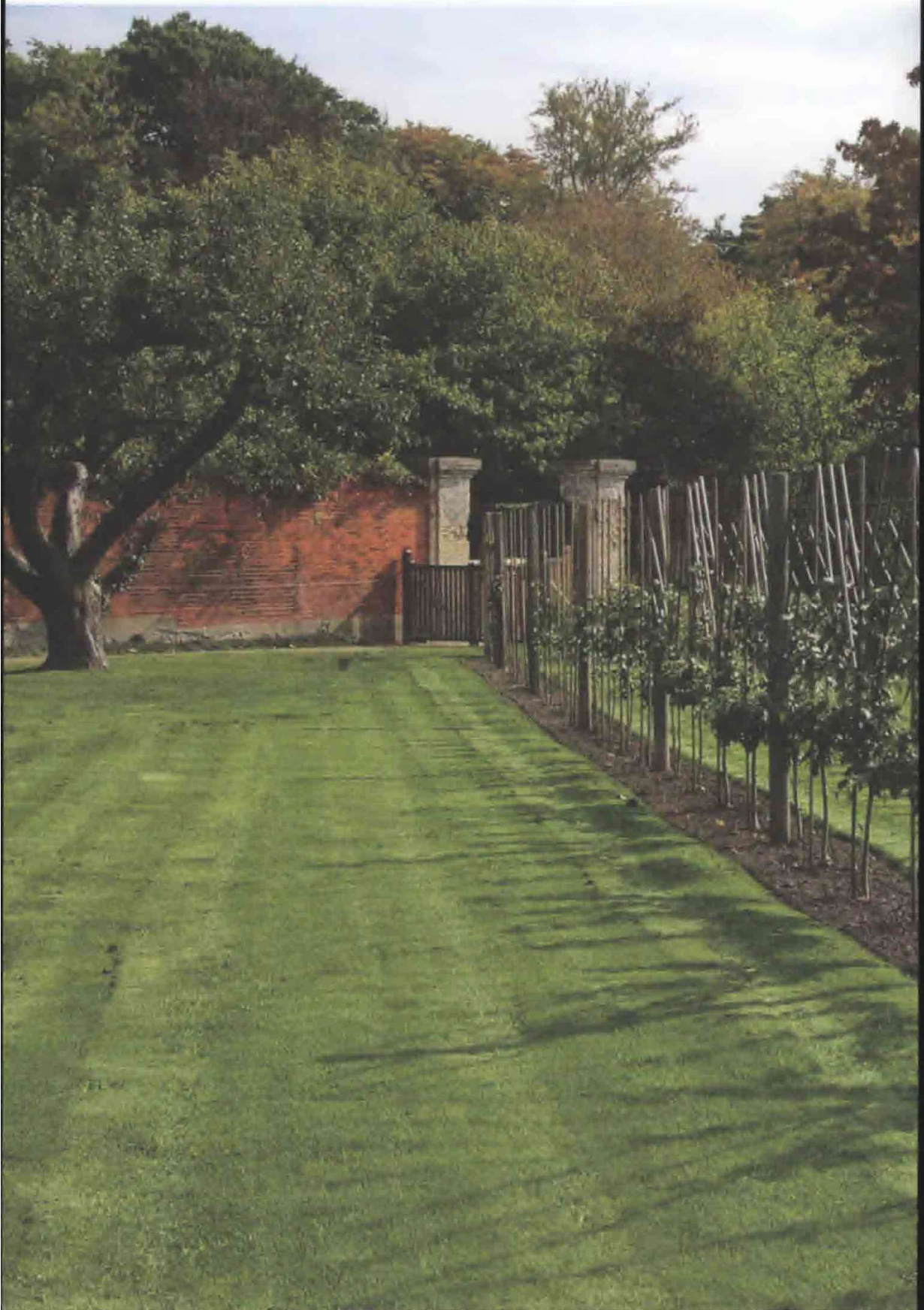


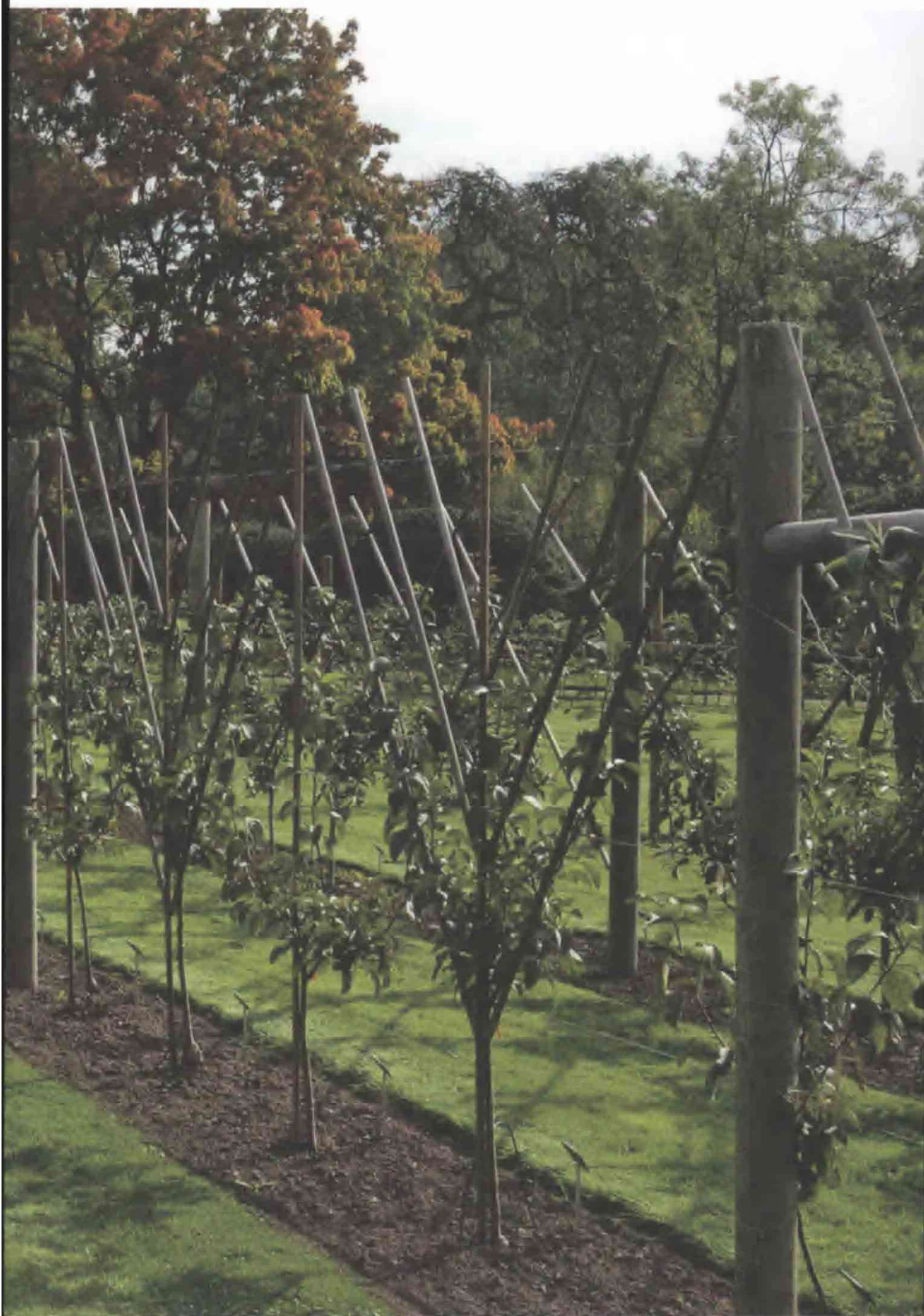
Dyrehaven nord for København. Foto: Kirsten Lund-Andersen 2013.

den for driveriet, udviklingen af 'den skønne Haugekunst' og moderniseringen af frugttræsdyrkingen i Danmark var i høj grad inspireret af Rothes dannelsesrejse 25 år tidligere.

Rothe var og forblev uhyre flittig. I 1830 var han bl.a. med til at starte det første danske haveselskab, Selskabet til Blomsterkulturens Fremme, det senere Kgl. Danske Haveselskab. Han tegnede sammen med botanisk gartner Mørck planer til selskabets første have, som var beliggende på Frederiksberg Allé over for forlystelseshaven Alhambra. Han skrev ofte artikler til selskabets tidsskrift 'Have-Tidende'. Fra 1835 holdt han også en lang række forelæsninger om landskabsgartneriet i den daværende Botniske Have. Teksterne til nogle af disse foredrag er i hans privatarkiv.

Foredrag og artikler omhandlede alt fra almindeligt havebrug til retningslinjer for de kongelige havers fremtidige udvikling. Ved flere lejligheder gav Rothe udtryk for stor bekymring over publikums behandling af såvel de kongelige haver som de nyanlagte kommunale parker på det gamle voldterræn, der efter 1850 var blevet offentlig tilgængelige.





Frugthaven i Bernstorff Slotshave, hvor Rothe omsatte nogle af sine erfaringer fra Berlin og Postdam i praksis. Foto: Jens Hendeliowitz 2012.

Rothe udarbejdede planer og principper for udvikling af Fredensborg Slotshave, Søndermarken og Frederiksberg Have, Charlottenlund Slotshave, Frederiksberg Slotshave, Marienlyst Slotshave, Sorgenfri Slotshave, Jægersborg Dyrehave, m.fl. Efter statens overtagelse var der stor uenighed blandt forstvæsenet og havevæsenet om, hvem der skulle overtage administrationen af skovene i Jægersborg Dyrehave og Fredensborg Slotshave. Enden på magtkampen blev, at forstvæsenet overtog den fremtidige administration af Jægersborg Dyrehave, men blev pålagt at arbejde efter plejebeskrivelser og planer udarbejdet af Rothe. Fredensborg Slotshave forblev under havevæsenets og Rothes administration.

Øvrige arbejder

Ud over planer for De Kongelige Haver udarbejdede Rothe også planer for en lang række private og offentlige anlæg bl.a. haverne ved Sorø Akademi, Corselitze og Erholm. Han rådgav også i forbindelse med etableringen af haven ved Den kgl. Veterinær- og Landbohøjskole. Som medlem og formand for Taxations-Kommissionen for Fæstningsterrainets Afløsning udarbejdede han i 1854 planer og beskrivelser for forskønnelse af Kastellet og området mod Esplanaden i København. Det er i den forbindelse interessant, at han allerede 30 år tidligere i sin dagbog havde noteret: 'Siden den almindelige Fred i Nordeuropa have nogle af de frie Stæder i Tydskland ganske nedlagt deres Fæstningsværker og søgt at forandre Rummet, som Værkerne indtog til behageligt Opholdssted for Stadens Indvaanere. (...) Noget lignende maatte udentvivel kunne udføres på Glacieren omkring Kjøbenhavn, som trænger meget til nærliggende Spadsereveie.'¹⁹

Rothe tegnede også planer for brygger J.C. Jacobsens private have på Carlsberg, nu kaldet Carlsbergs Akademis Have. Når jeg antyder, at Rothe også øvede indflydelse på den nye botaniske have i København, har han givetvis brugt sit netværk. Der var i regeringen og universitetets ledelse stor uenighed om, hvem der skulle stå for anlæggelsen. Hovedkræfterne blev J.C. Jacobsen, slotsgartner Tyge Rothe fra Rosenborg Slotshave og landskabsgartner H.A. Flindt. Bryggeren og Rothe var nære venner, Tyge R. var Rothes søn, og Flindt var en af Rothes talentfulde gartner elever. Selv om ingen betvivler de tre persons faglige kvalifikationer, har Rothe sikkert med sit skarpe helheds-syn trukket i trådene. Derfor er det nok med rette, at J.A. Dybdal i sin nekrolog skriver, at Rothe også havde fjender.²⁰

Rudolph Rothe karakteriseres dog alt overvejende som et hjertevarmt, indsigtfuldt, venligt og belevent menneske. Nekrologen i 'Illustreret Tidende' opsummerer: 'Han mødte i sit liv Paaskjønnelse og Anerkjendelse fra mange sider, fra de høie Steder som fra de lave. Som han var agtet og paaskjønnet af sine Overordnede, var han æret og afholdt af sinde Undergivne, thi han var en retfærdig og billigtænkende Mand. Hans Minde vil leve med Ære hos Alle, der kjendte ham, som hos dem, der forstode at skatte hans Værd.'²¹ Rudolph Rothe døde 30. januar 1877.

Noter

1. Artiklen bygger på studier af arkivmateriale om R.R. og noter til brug for et foredrag, jeg holdt i Havehistorisk Selskab marts 2012.
2. Inspektoratet for de kongelige Haver, Frederiksborg jounalsager 1863-1871, F26-210 G- No 67- 1863-63, Rigsarkivet. Arkivalierne indeholder bl.a. korrespondancer om Frederiksborg slotshaves status og fremtidige pleje. Samt Overhofmarskallatets arkiv II H 40, Overdirektoratet for de Kongelige Haver, Kjøbenhavn 27. Octbr. 1849, Rigsarkivet. Arkivalierne indeholder korrespondancer om havernes administration og pleje.
3. Biografiske oplysninger fra W. Rothe, Mindeblad om Rudolph Rothe, Det Kongelige Bibiliotek.
4. Fond til fremme af videnskabelige, kunstneriske og uddannelsesmæssige interesser, 1765-1846.
5. R. Rothe, Udtog af en Dagbog over Gartnerie, især med hensyn til Driveriet og den skjønnne Haugekusnt, ført paa en Reise igjennem Tydskland, Over-Italien, Frankrige og Holland, 1828, ss.10-89.
6. Den eksisterende have på Sanssouci og Rothes dagbogsnotater var meget inspirerende, da planerne for renovering af frugthaven i Bernstorff Slotshave skulle udvikles.
7. Op.cit., s. 73.
8. Op.cit., ss. 21-30.
9. Op.cit., s. 55.
10. Op.cit., ss. 62-63.
11. Igen blev Rothes beskrivelser, nu af orangerierne på Sanssouci, af stor betydning for arbejdet med dette projekt.
12. Op.cit.,ss. 37-46.
13. Op.cit, s. 89.
14. Op.cit., ss.76-88.
15. Op.cit., s. 98.
16. Op.cit., ss. 176-177.
17. Op.cit., s. 189.
18. Overhofmarskallatets arkiv II H. 40, Overdirektoratet for de Kongelige haver, Kjøbenhavn 27. Octbr. 1849, Rigsarkivet. Se note 2.
19. Rudolph Rothe, Op.cit. ss. 105-106.
20. J.A. Dybdal, nekrolog over Rothe, Tidsskrift for Havevæsen, aug. 1877.
21. Illustreret Tidende, nr 907, nekrolog, Kjøbenhavn d. 11 Februar 1877.

Litteratur

- Bruun og Lange, *Danmarks Havebrug og Gartneri til Aaret 1919*, København 1920
- Carlsen, Alfred, *De kongelige Haver, Alm. Dansk Gartnerforening, Jubilæumsskrift, 1887-1937*
- Departementstidende, No 18 den 20. Marts 1852 (loven om statshaverne)
- Dybdahl, J.A., 'Rudolph Rothe', i: *Tidskrift for Havevæsen*, 1877
- Helweg, L., 'Rudolph Rothe', i: *Dansk biografisk Lexikon*, 1900
- Hendeliowitz, Jens, *Danmarks Kongelige Haver*, Hillerød 2005
- Petersen, A. (red.), *Nordisk Illustreret Havebrugsleksikon*, bind I-III, 5. udg., København 1945-48
- Rothe, Rudolph, *Udtog af en Dagbog over Gartnerie, især med hensyn til Driveriet og den skønne Haugekusnt, ført paa en Reise igjennem Tydskland, Over-Italien, Frankrige og Holland*, København 1828
- Rothe, Rudolph, *Landskabsgartneriske Betragtninger over Danmark*, København 1853
- Rothe, Rudolph: Privat Arkiv 1835-1862, Rigsarkivet
- Rothe, Rudolph, diverse artikler i *Have-Tidende*, 1835-43
- Rothe, Vilhelm: *Mindeblad om Rudolph Rothe*, Det Kongelige Bibliotek 1877
- Tholle, Johannes, *Danske Gartnere. En Række Typer og Tidsbilleder samlede i Anledning af Almindelig Dansk Gartnerforenings Fyrretyve-Aars-Jubilæum*, København 1927