

Beskrivelse af Aldershvile Slotsparkes historiske udvikling ved hjælp af malerier, fotografier og kort.

Description of the historical development of the park of Aldershvile through paintings, photos and maps.

Keywords: Country house, park, landscape paintings, canals, greenhouses, orangery, caves, photos, maps and garden history, Denmark

Finn T. Sørensen

Abstrakt

Landstedet Aldershvile blev anlagt ved Bagsværd sø omkring 1784 af Johan Theodor Holmskjold, en dygtig videnskabsmand og administrator. I 1909 brændte Aldershvile. I dag er Aldershvile en ruin, der indgår som et vigtigt element i en landskabelig park. Parken kaldes for slotspark, selv om Aldershvile ikke var noget slot. Parken er offentlig tilgængelig og ejes af Gladsaxe kommune. Der er næsten ingen skriftlige informationer om parken og dens udvikling. Malerier af landskabet omkring Aldershvile, fotografier samt gamle kort er vigtige informationskilder til at belyse fremkomst og ændringer af elementer i parken som f. eks. kanaler, stier, beplantninger, bygninger m.m. De ældst kendte malerier går tilbage til 1799.

Abstract

The country house Aldershvile was established on the shore of lake Bagsværd about 1784 by Johan Theodor Holmskjold a competent scientist and administrator. In 1909 Aldershvile was burnt down. Today Aldershvile is a ruin, which is an important element in the landscape park. The park is called palace garden, although Aldershvile was not a palace. The park is open to the public and is owned by the municipality of Gladsaxe. From the first 125 years almost no written information exists about the park and its development. Paintings of the landscape around Aldershvile, photos and maps are important information sources in viewing the occurrence

and changes of elements in the park such as canals, paths, plantings, buildings, etc. The first paintings of Aldershvile are from 1799.

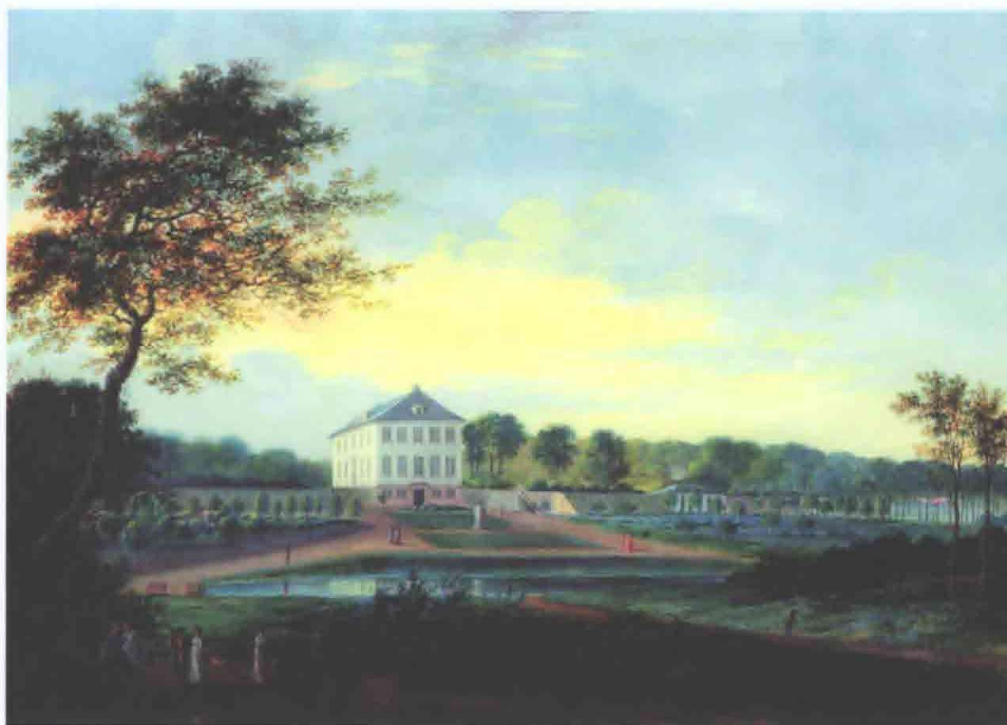


Fig. 1. Øverst forrige side. Aldershvile set fra syd med udgang fra første etage til parken. Mod vest ses frugtplantagen og en kampestensmur. Mod øst ses en kampestensmur med trappe, to drivhuse på hver side af et orangeri. Foran et haveanlæg med solur på sokkel og kanal der gik syd om Aldershvile. Elias Meyer 1799. Fotograf Bjørn Johnsen, tilhører Drammens Museum og hænger på Gulskogen Gård, Norge.

Fig. 2. Nederst forrige side. Aldershvile set fra øst med udgang fra anden etage til østsiden, med den svagt skrånende plæne og kanalen der går nord om Aldershvile. I venstre hjørne ses taget af orangeriet. Elias Meyer 1799. Fotograf Bjørn Johnsen, tilhører Drammens Museum og hænger på Gulskogen Gård, Norge.

Materialer og metoder

De enkelte elementer, der er eller har været en del af den nuværende Aldershvile slotspark, omtales i det følgende, hver for sig ud fra billed- og kortmateriale fra: Det

Kongelige Biblioteks Kort- og Billedafdeling, Gladsaxe Lokalhistoriske Arkiv, landskabsmalerier fra Gulskogen Gård, Drammens museum for Kunst og Kunst-historie, Norge og malerier gengivet af Housted, 1994.

I alt kendes 10 malerier, akvareller og skitser fra Aldershvile fra 1799 til omkring 1850.

Fire malerier af Elias Meyer 1799, en skitse og et maleri af Samuel Mygind fra omkring 1811, tre akvareller af H.G.F. Holm fra 1850erne og et maleri fra 1811 af "H".

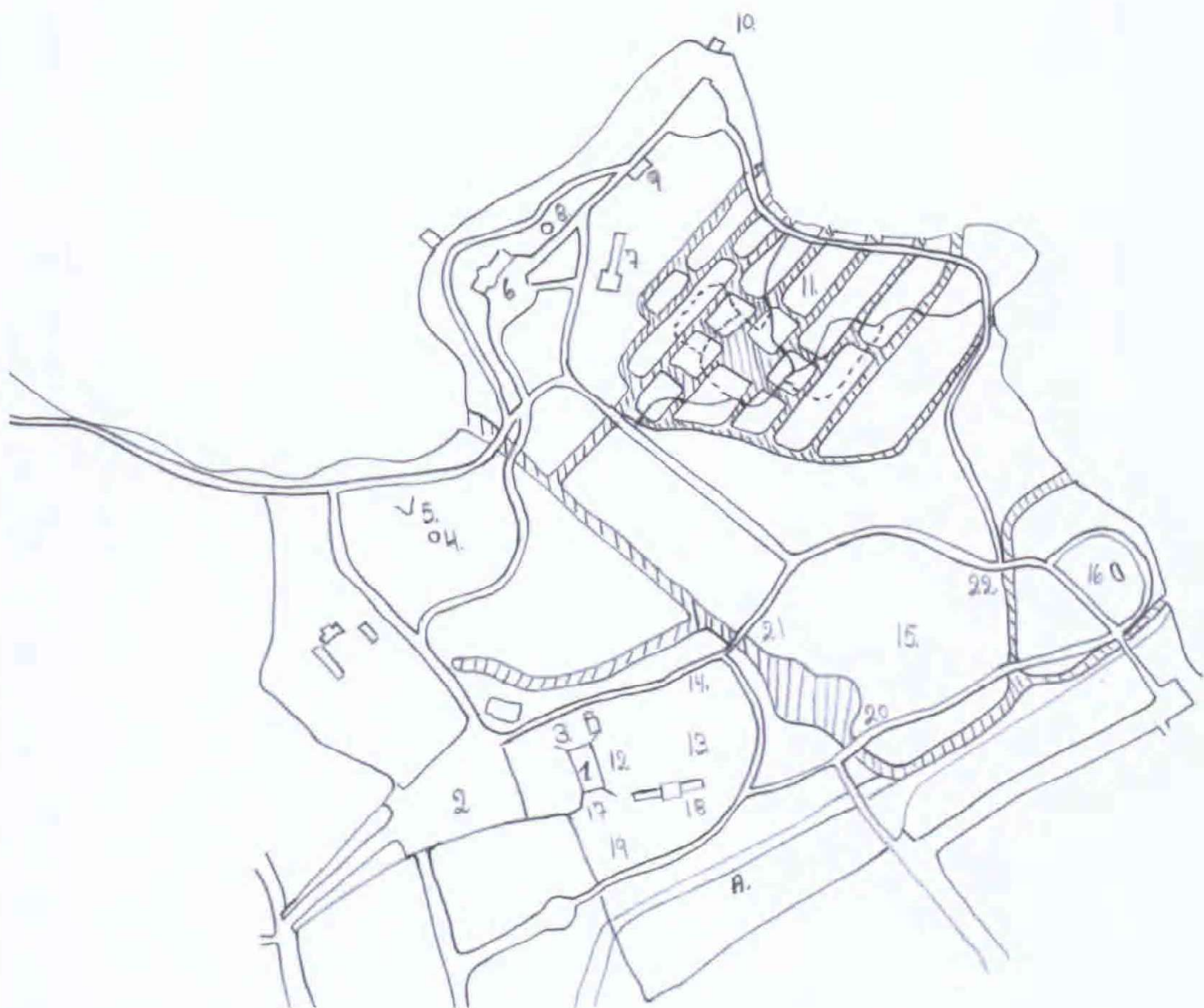
Ikke alle anvendte billeder og malerier er gengivet i artiklen.

Elementer, der har indgået i Aldershvile parken, men som i dag findes uden for parken, er ikke medtaget i denne beskrivelse.

Numrene efter afsnitoverskrifterne henviser til oversigtskortet.

Historiske og generelle oplysninger er fra Haugbøll, 1967, når andet ikke er nævnt.

En stor del af Gladsaxe by arkiv blev ødelagt i 1910 på grund af vandskade, hvorved skriftligt materiale om Aldershvile også gik til grunde (Molin 2011).



Oversigtskort

Aldershvile Slotspark med stier og kanaler (skraveret). 1. Aldershvile ruin på Engels Holm. 2. Indkørslen til Aldershvile. 3. Gårdsplads i nord med mur af kløvet kamsten, lukket grotte, elværket, toiletbygning, indgangslåge med søjler. 4. Tepavillon og iskælder på Bøgholm. 5. Grotte. 6. Aldershvile Slotspavillon på Cathrine Holm. 7. Keglebanen. 8. Rundt lukket lokumshus. 9. Bådehus. 10. Terrasse ud i Bagsværd sø. 11. Stier, motionsstier (stiplet), kanaler i sumpen "Smaa Flasker". 12. Terrasse. 13. Østplænen. 14. Sten med skålformede fordybninger. 15. Magdalene Holm. 16. Grotte. 17. Mure af kløvede kampesten i syd. 18. Drivhuse og orangeri. 19. Sydhaven. 20. Betonbro. 21. Betonbro. 22. Bro. A. Sløjfet kanal syd om Aldershvile. Se fig. 1.

Beliggenhed og omgivelser

Aldershvile Slotspark, der ligger i den nordlige del af Gladsaxe kommune, nord for København, er en offentligt tilgængelig park på 22 tdl. ejet af Gladsaxe kommune (Hermann, 1993).

Parken, der er omkring 225 år gammel, er dannet omkring en tre etagers empirebygning, der i dag fremstår som en ruin efter en brand i 1909. Parken ligger på sydsiden af Bagsværd Sø i et villakvarter.

Parken kan ud fra bevoksninger deles i to dele. Mod syd og øst består den af

velplejede, tætklippede bølgende græsplæner med spredte store træer og kanaler.

Mod nord er parken et sumpet og bakket område dækket af skov, mange kanaler og enkelte træbygninger.

Aldershviles historie

Johan Theodor Holmskjold (16. juni 1731 – 15. september 1793) var grundlæggeren af Aldershvile. Han købte store områder omkring Bagsværd og Bagsværd sø, bl.a. købte han nogle holme i Bagsværd sø: "Cathrine Holm", "Magdalene Holm" ("Langholmen"), Bøgholm og moseområdet "Små Flasker", det område som i dag udgør Aldershvile Slotspark.

Her opførte Johan Theodor Holmskjold en herskabelig lystejeendom, Aldershvile, i ren empire, tegnet af den franske arkitekt Joseph Bernhard Guione.

Året for opførelsen kendes ikke, men den 30. juli 1784 blev ejendommen vurderet og Johan Theodor Holmskjold optog et lån på 5.400 rdl (Københavns, 1784).

Johan Theodor Holmskjold købte den nærliggende Højgården, som fungerede som Aldershviles avlsgård.

Johan Theodor Holmskjold var en dygtig administrator og dygtig videnskabsmand og særdeles foretagsom. Han blev uddannet indenfor kirurgi, medicin og botanik. I kort tid var han læge og professor i medicin ved Sorø Akademi. Han skrev flere videnskabelige afhandlinger, hvor hans hovedværk var om Danmarks svampearter.

Han var direktør i postvæsnet og Den kongelige

Porcelænsfabrik, gehejmeraad, hofchef og senere overkæmrrer for enkedronning Juliane Marie, hvid ridder og ophøjedes i adelstanden under navnet Holmskjold (fra navnet Holm) og medlem af Videnskabernes Selskab.

Under de næste to ejere, A.L. Ribbing 1793 – 1798 og P.L. Oxholm 1798 - 1804, har man ikke kendskab til ændringer i slotsparken.



Fig. 3. Johan Theodor Holmskjolds kanaler, syd, øst og nord om Aldershvile, 25 år efter Aldershviles opførelse. På kortet ses Bøgholm (uden navn) nord for Aldershvile, Cathrine Holm, Langholm (Magdalene Holm) og mose-området Små Flasker. På spidsen af Cathrine Holm ses en firkantet terrasse ud i Bøgholm sø. Selve Aldershvile ligger på Engels Holm. På sydsiden af Aldershvile udgår to kløvede kampestenmure til vest og øst. (Lyngbye, 1809).

Aldershviles fjerde ejer var P.N. Arbo og hans hustru Anne Cathrine. De overtog Aldershvile i 1804. Det var kort tid efter, de selv havde indviet en tilsvarende lystgård, "Gulskogen Gård", meget lig Aldershvile, ved Drammen i Norge. P.N. Arbo var indehaver af et af Norges største handelshuse. Under Arbo var det samlede areal under Aldershvile og avlsgården Højgården nu oppe på 302 td. land, det største areal i Aldershviles historie. Fra Arbos tid er bevaret en del breve. Herigennem får vi kendskab til livet på Aldershvile og Højgården. Bl. a. skulle gartneren fylde is i iskælderen hver vinter, og Aldershvile skulle hvert år have tilført hestegødning fra Højgården.

P.N. Arbo døde i 1827. Anne Cathrine solgte Aldershvile i 1844. Familien Arbo havde Aldershvile i 40 år.

På Gulskogen Gård nær Drammen i Norge hænger 6 malerier, der alle er motiver fra Aldershvile og Slotsparken, dels fra 1799 dels fra omkring 1811 (Sørensen, 2011).

Under de næste tre ejere, proprietær G.F.F. Smith 1844 - 1856, K.O.W. Nyegaard 1856 - 1860 og E.K. Bagge 1860 - 1866, har man ikke kendskab til større ændringer i parken. E.K. Bagge solgte dog avlsgården Højgården fra.

I 1870erne, på C.H. Stampes tid (1866 - 1897), foretoges mange ændringer i parken. Mod slutningen af 1890erne forfaldt Aldershvile. Direktør A. van der Kühle (1897 - 1901), som overtog Aldershvile fra C.H. Stampe gennemrestaurerede Aldershvile. Da Angelica Maria Anna Goertz købte Aldershvile i 1901, var den ny istandsat.

Angelica Maria Anna Goertz, f. Pierri (16.12.1870 - juni.1914), der havde Aldershvile fra 1901 til 1911, var den senere så kendte Grevinde af Bagsværd. Hun havde en italiensk far og en dansk mor, men som treårig adopteredes hun af restauratør Brügge i Blågårdsgade, København.

Hun blev gift 5 gange. Det andet ægteskab var med den rige, meget ældre og af tuberkulose dødssyge hollandske diamantmineejer Adolf Goertz. Ægteskabet varede to år, så døde han og hun arvede en meget stor formue. De øvrige ægteskaber holdt alle kun kort tid.

Grevetitlen erhvervede hun sig ved ægteskabet med greve Carl Valdemar Spouneck.

Angelicas formue svandt hurtigt ind ved fester og mennesker, der forstod at udnytte hende. 8. juni 1909 nedbrændte Aldershvile, og

alle Angelicas værdier brændte. Næsten ingenting blev reddet, med undtagelse af seks putti fra terrassen, som blev solgt. Aldershvile var underforsikret, men der udbetaltes dog så meget, at man for nogen tid kunne feste videre i Aldershviles portnerbolig.

I 1911 solgte Grevinden af Bagsværd Aldershvile til sin tidligere mand Gustav Mayer i London.

I 1914 døde hun forgældet, på et tidspunkt, hvor hun var panteudlåner på Vesterbro.

Gustav Mayer ejede Aldershvileparken med ruinen fra 1911 til 1917, hvor det solgtes til grosserer Carl Olsen. Gustav Mayer havde dog forinden udstykket store dele af den oprindelige park.

Carl Olsen købte i 1919 endnu en parcel, så han kom til at eje størstedelen af det, der i dag er Aldershvile Slotspark.

I perioden efter branden blev parken brugt til filmoptagelser, bl.a. "Afgrunden" med skuespillere som Poul Reumert og Asta Nielsen, "Forbandelsen", "Danmark", "Guldhornene" og "Himmelskibet".

Carl Olsen har sat sit spor i parken ved bygning af to store betonbroer, hver med fire vaseformede plantekummer. Carl Olsen havde ikke økonomi til at genopbygge Aldershvile. Han byggede Aldershvile Slotspavillon, ved arkitekt Thonning, en træbygning til sommerophold.

I 1927 købte Gladsaxe Kommune Aldershvile af Carl Olsens dødsbo. Parken var i god stand, og den 1. april 1928 åbnedes parken for publikum.

I 1928 forærede Gustav Mayer en lille parcel til Gladsaxe kommunen og i 1931 købte Gladsaxe kommune et areal af ingeniør Niels Plum. Hermed havde Aldershvile Slotspark fået den udstrækning, det har i dag (Haugbøll, 1967)

Aldershvile (1)

Ved anlæggelse af Aldershvile, lystgården og parken, havde Johan Theodor Holmskjold fået udført et omfattende jordarbejde, dels ved gravning af kanalerne dels ved jordarbejde for at Aldershvile kunne få den bedst mulige beliggenhed øverst oppe på Engels Holm. Se fig. 1 og 2.

Aldershvile blev bygget således, at adgangen fra vest (ankomst) og fra øst (parken) skete til anden etage, og adgangen fra

nord (køkkenindgangen) og fra syd (parken) skete til første etage (kælderen). Dette blev opnået, ved at der fra Aldershviles hushjørner udgår fire ca. 2 m høje mure af kløvede kampesten. Muren fra det sydvestlige hjørne bevirkede, at selve opkørslen, der i dag er en parkeringsplads, blev hævet over de nærliggende villahaver.

Fra 1840erne til op i 1890erne var Aldershviles syd-, øst- og i nogen grad vestmurene dækket af en klatrende plante. Omkring 1900 står Aldershvile igen med hvide mure, som huset gjorde over 100 år tidligere.

Efter branden i 1909 dækkedes dele af ruinen med klatrende planter, men efter restaureringen i 1973 blev ruinen holdt fri for bevoksninger.

Herefter frededes ruinen, bl.a. takket være rigsantikvar P.V. Glob. Ruinen var ellers ikke gammel nok til at kunne fredes efter gældende regler (Olsen 2011).

Ruinen er 23,30 m lang og 12,60 m bred.

Ved sydøst hjørnet står en ædelcypres (*Chamaecyparis lawsoniana*).

Opkørslen til Aldershvile (2)

Adgangen til Aldershvile fra Bagsværd foregik for over 200 år siden ad en jordvej, som i dag er Aldershvilevej og Slotsparken. Nogle hundrede meter før Aldershvile svingede vejen skarpt mod øst gennem en skovlignende bevoksning, hvor den delte sig i to, som idag. Den brede vej førte op til hovedindgangen på anden etage og den mindre vej førte til den nordlige side af bygningen til et mindre hus og til køkkenet i første etage.

På Johan Theodor Holmskjolds tid og årene efter havde Aldershvile en indkørsel, kranset af en lav, klippet hæk og bevoksninger af nåletræer og løvtræer på begge sider. Foran Aldershvile føres opkørslen rundt om en cirkelformet plæne, således at man har kunne køre direkte til hovedindgangen uden at skulle vende hestevognen. Man kørte venstre omkring. Se fig. 4.

Det samme var tilfældet 1901-1909, da Grevinden af Bagsværd ejede Aldershvile. Indkørslen var en jordvej, gennem en skov med høje nåle- og løvtræer, men uden den klippede hæk. Enkelte af nåletræerne fra Johan Theodor Holmskjolds tid var endnu i live.



Fig. 4. Øverst forrige side. Den skovlignende indkørsel fra vest til Aldershvile i 1799 med den runde opkørsel ved bygningen. Elias Meyer 1799. Fotograf Bjørn Johnsen, tilhører Drammens Museum og hænger på Gulskogen Gård, Norge.

Fig. 5. Nederst forrige side. Aldershvile, set fra Bøgholm i nord, med nordøst muren af kløvede kampesten. I muren ses en fordybning, hvis funktion er ukendt. På gårdspladsen ses en vandpumpe. Det hvide hus i højre side af billedet er ukendt. Elias Meyer 1799. Fotograf Bjørn Johnsen, tilhører Drammens Museum og hænger på Gulskogen Gård, Norge.

I den cirkelformede plæne foran hovedindgangen var der 1873 - 1877 anbragt en stor agave oven på en vase lignende sokkel. I Grevindens tid 1901-1909 stod kun den vaseformede del tilbage. I Carl Olsens tid 1917-1927 erstattes den af en sandstens lignende betonmonument, som også ses i dag.

Denne cirkelformede opkørsel foran hovedindgangen til Aldershvile var bibeholdt, til Gladsaxe kommune overtog Aldershvile i 1927, men er i dag lagt ud i græs, kranset af klippet taks. Den tidligere skovomkrandsede indkørsel er i dag en parkeringsplads med nogle få træer.

Kampestens murene i nord (3)

Kampestensmuren fra det nordøstlige hjørne var oprindeligt længere end den er i dag. Den gik ned til en af Holmskjolds kanaler. Kampestensmuren blev først blevet kortet af efter Grevinden af Bagsværd tid. Denne nu afkortede mur er delvis ombygget; kampesten kløvet på moderne vis indgår i den nu.

I såvel denne mur som den tilsvarende kampestenmur udgående fra det nordvestlige hjørne findes fra Holmskjolds tid en ca. 60 cm dyb, ca. 1,70 m høj og 1,88 m bred fordybning. Deres funktion er ukendt. Se fig. 5.

Muren fra det nordvestlige hjørne har formodentlig ikke været omlagt, da den for en stor del består af sten kløvet på gammeldags maner med kløvningssriller. Muren ender med to låger, båret af to cementsøjler, hver med en kugle på toppen. Se fig. 10.

Køkkenindgang bag om Aldershvile? (3)

I den nordøstlige kampestensmur har der ca. 1 m fra bygningen været en indgang til en nedgravet gang langs med hovedbygningens østside. Se fig. 6. På flere billeder falder der lys ned bag indgangshullet i muren, som indikere, at der er tale om en åben nedgravet gang. Gangens funktion er ukendt, men kan have været en bagindgang til køkkenet (Jensen, 2011). Den nedgravede gang blev skærmet af med et lavt rækværk, som kan ses på H.G.F. Holms maleri fra omkring 1850 af østsiden af Aldershvile (Housted, 1994), samt billeder fra 1860'erne og 1873, se fig 10. I Grevinden af Bagsværds tid var rækværket erstattet af en lav beplantning og en jernkæde ved havestuedøren.

Indgangen i nordøstkampestensmuren og opsætning af det lave rækværk blev udført mellem 1799 og omkring 1850, da det ikke ses på Elias Meyers billede fra 1799 se fig. 2.

Indgangen i muren blev lukket ved restaureringen af Aldershvile i 1973, men der forblev et hulrum langs ruinens østlige side, afskærmet med en jernkæde. I 1993 fyldtes gangen op med grus, og jernkæden fjernes (Jensen, 2011).



Fig. 6. Gårdspladsen nord for Aldershvile, 1902. Den hvide bygning til venstre "Elektricitetshuset", som blev opsynsmandens hus, da Gladsaxe kommune købte Aldershvile. Fordybningen i kampestensmuren ses også på fig. 5. I muren mellem fordybningen og Aldershviles hovedbygning førte en gang om på østsiden af huset. Bag denne kampestensmur er der en nu lukket grotte. Det Kongelige Bibliotek, Kort- og Billedeafdeling.

Grotten ved gårdspladsen (3)

Bag den nordøstlige kampestensmur gemmer sig en grotte, som i dag er lukket. Den var åben i 1950'erne. Indgangen har været fra nordsiden af muren ud mod kanalen. Tidligere var der oven over grotten en udluftningskanal. Grottens funktion og tidspunktet for dens bygning og lukning er ukendt (Jensen, 2011).

Gårdspladsen (3)

Gårdspladsen er belagt med piksten, som ikke danner noget mønster, bortset fra en sti fra indgangslågerne og en sti på tværs til indgangsdøren i Aldershviles første etage.

På gårdspladsen foran kampestensmuren i øst stod en hvid muret bygning, "Elektricitetshuset". Grevinden af Bagsværd indførte elektricitet på Aldershvile i 1901-02. Senere fungerede den hvide bygning som mandskabshus for Aldershvile Slotsparkes opsynsmand. Der var en tid, hvor det ikke var tilladt at gå på græsset (Jensen, 2011).

Nordvest for gårdspladsen er der i dag en bygning med offentlig toilet og opholdsrum for parkens personale. På dette sted har der tilbage i 1799 ligget en vinkelbygning. Se fig. 3 og 5.

Nord for gårdspladsen er en af Johan T. Holmskjolds kanaler. Se fig. 2 og 3.

Tepavillonen (4)

Et smalt område mellem Aldershvile og toppen af Bøgholm mod Bagsværd sø i nord, har næsten været friholdt for store træer tilbage fra 1799 og måske endda før. I 1873 blev det plejet omhyggeligt med græs og enkeltstående træer, så man havde en god udsigt til og fra en ottekantet tepavillon med kuppeltag på toppen af Bøgholm og igen en god udsigt ud over Bagsværd sø. Se fig. 7.



Fig. 7. Tepavillonen, beklædt med østersskaller, på toppen af Bøgholm og oven på iskældereren. Ved siden af tepavillonen ses lemmen, hvor isen blev firet ned i iskældereren. Det Kongelige Bibliotek, Kort- og Billedeafdeling.

Tepavillonen stod på en forhøjning med trapper. I Grevinden af Bagsværds tid var området også delvis friholdt for store træer. Hvornår tepavillonen blev bygget, vides ikke.

Niels Munk Plum, der byggede Haraldsgave, ejede Bøgholm. Han restaurerede omkring 1915 tepavillonen eller østerspavillonen, som den også kaldes, da dens ydre væge var besat med skaller.

Tepavillonen fjernedes i begyndelsen af 1940'erne (Maalebordsblad, 1943).

Iskælder (4)

Forhøjningen som tepavillonen stod ovenpå, er det øverste af en 5 meter dyb cirkelrund muret iskælder, med en diameter på omkring 3 m. Den eksisterer stadig, men er lukket med et stort brønddæksel. Indvendig kan man øverst oppe i siden se hullet, hvor man firede isen ned. I Grevinden af Bagsværds tid kunne man stadig ved siden af tepavillonen se den lem, hvor igennem man førte isen ind i iskælderen. Se fig. 7.

I bunden af iskælderen er der i siden ud mod Bagsværd sø en muret åbning på ca. 50 x 100 cm med små trapper.

For morskabs skyld lavede Niels Munk Plum en tunnel mellem iskælderen og en grotte ca. 30 m fra iskælderen. Ved en festlig lejlighed inviterede han sine gæster ned i iskælderen og ud gennem grotten (Haugbøll, 1967).

Hvor meget iskælderen blev brugt, vides ikke, men i Arbos tid (1804-1844) blev den fyldt med is fra Bagsværd sø (Haugbøll, 1967).

Grotten ved iskælderen (5)

Mellem tepavillonen og Bagsværd sø ligger en af parken to åbne grotter. Den er bygget af mursten, rektangulær og med kuppelformet loft. Tidligere var der to lange smalle mure af mursten, der som en tragt førte hen til grotten, men murene forfaldt og de er nu erstattet af kampesten. Indgangen er ca. 1,70 m højt og 1,87 m bred. Selve grotten er 3,70 m lang, 3,17 m bred og 2,37 m høj. I den højre væg er der øverst oppe et hul på 0,91 m x 0,52 m. Grottens og hullets funktion er ukendt, men den kan måske også have været anvendt til opbevaring af is.

Bagvæggen i grotten har været repareret af murermester Axel Jensen, der bekræfter, at der er et hulrum bag ved grotten mod iskælderen (Jensen, 2011).

Aldershvile Slotspavillon, keglebane og gammeldags "das" (6, 7, 8, 9)

Grosserer Carl Olsen købte jorden ved Aldershvile af Gustav Mayer, Grevindens forhenværende mand, i 1917, og på Catrine Holm opførte han ved arkitekt Thonning en sommerbolig i træ, som i dag er Aldershviles Slotspavillon og nu fungerer som restaurant.

Her blev nogle scener til TV-serien Matador optaget.

Keglebanen over for Aldershvile Slotspavillon er opført 1934.

Ved siden af Slotspavillonen ses et lille, sort rundt stråttækt træhus, der er et tidligere offentligt toilet med 4 lokumsspande. Overfor toilettet er et bådehus.

Pavillonerne i Bagsværd sø (10)

På den yderste spids af Cathrine Holm i et uvejsomt område har der ligget en terrasse ud i Bagsværd sø. (Lyngbye, 1809, Generalkvartermesterstabens kort, 1820erne). Se fig. 2.

Omkring 1810erne var der på terrassen to ens firkantede, spinkle, hvide pavilloner med spidse, teltlignende tage. På hver af pavillonernes fire taghjørner og på den midterste spids af taget var der en halvmåne. Inde i pavillonerne var der langs væggene en bæk. Pavillonerne var åbne på en side og med et grønt gardin. Fra pavillonerne var der en fin udsigt over Bagsværd sø til bl.a. Sophienholm.

Det er vanskeligt at bestemme pavillonernes byggematerialer, men pavillonerne ser spinkle ud, som om de er af meget tynde, brede brædder og med teltdug som tag. Det har været et sted, hvor man har leget, hygget sig og sejlet i "chalup", et lille fartøj med sejl.

Vildnis, stisystem, kondisti og kanaler i Smaa Flasker (11)

Mose området mellem Cathrine Holm og Magdalene Holm, kaldet Smaa Flasker se fig. 3., er et fugtigt og uvejsomt vildnis. Jordbunden er flere steder ren spagnum. Allerede på Johan Theodor Holmskjolds tid har man her haft små dræningskanaler. De kanaler, man ser i dag, blev udgravet mellem 1900 og 1917. Området ligger i dag hen som vild natur med væltede træer.

Fra 1970erne til op i 1990erne var der i vildniset stier og broer over kanalerne, samt en motionssti med forskellige klatreredskeer over kanalerne. De fleste af broerne er der stadig, men er ubrugelige på grund af væltede træer.

Kanalerne oprensnes af og til, og de er flere steder 1,5 m - 2 m dybe.



Fig. 8. Øverst forrige side. Pavilloner yderst på Cathrine Holm. Billedet er signeret "H" og er fra omkring 1811. Fotograf Bjørn Johnsen, tilhører Drammens Museum og hænger på Gulskogen Gård, Norge.

Fig. 9. Nederst forrige side. Pavilloner yderst på Cathrine Holm med udsigt til Sophienholm. Samuel Mygind, 1811. Fotograf Bjørn Johnsen, tilhører Drammens Museum og hænger på Gulskogen Gård, Norge.

Terrassen (12)

Fra havestuen er man gået direkte ud på en bred sti med plads til nogle havestole m.m. Der har altså ikke været nogen terrasse. Se fig 10.

I 1873 optræder en lille vold, der antyder begyndelsen til en terrasse, men først i 1877 optræder en bred gruset, vandret terrasse foran hovedøren med et blomsterbed og en buet ydre kant med to trapper, hver med 4 trin. Mellem trapperne var der anbragt seks putti. På hver side af de to trapper var en marmor vase. Mellem de to trapper bestod volden op til terrassen især af græs, ellers af lave, bunddækkende planter. Putti og vaser er anskaffet mellem 1873 og 1877.

1901-1909 var her blomsterbede, lavt klippede hække fra hovedøren og ud langs husmuren til nord- og sydsiderne af terrassen, og putti stående yderst mellem lave buske og stauder. Der var hvide borde og bænke på terrassen.

Efter branden i 1909 voksede det hele til og kom til at ligge hen. Putti reddedes, men solgtes fra.

I 1937 bestod den buede yderste kant af terrassen af store sten mellem trapperne, og der var anskaffet fire nye vaser ved de to trapper. Der var igen lave, klippede hække langs ruinen mod nord og syd for "havedøren". Terrassen bestod nu af en tæt klippet græsplæne og en sti der gik fra de to trapper op til "havedøren".

I dag består terrassen af en plæne med buksbombevoksninger på nord- og sydsiden. Hele den buede kant, på 25 m, der afgrænser terrassen mod plænen, består nu af 4 små trapper af granitkansten og med 5 stk. 70 cm høje granitsøjler. Terrassen fungerer i dag som en slags scene, når der er underholdning i parken.

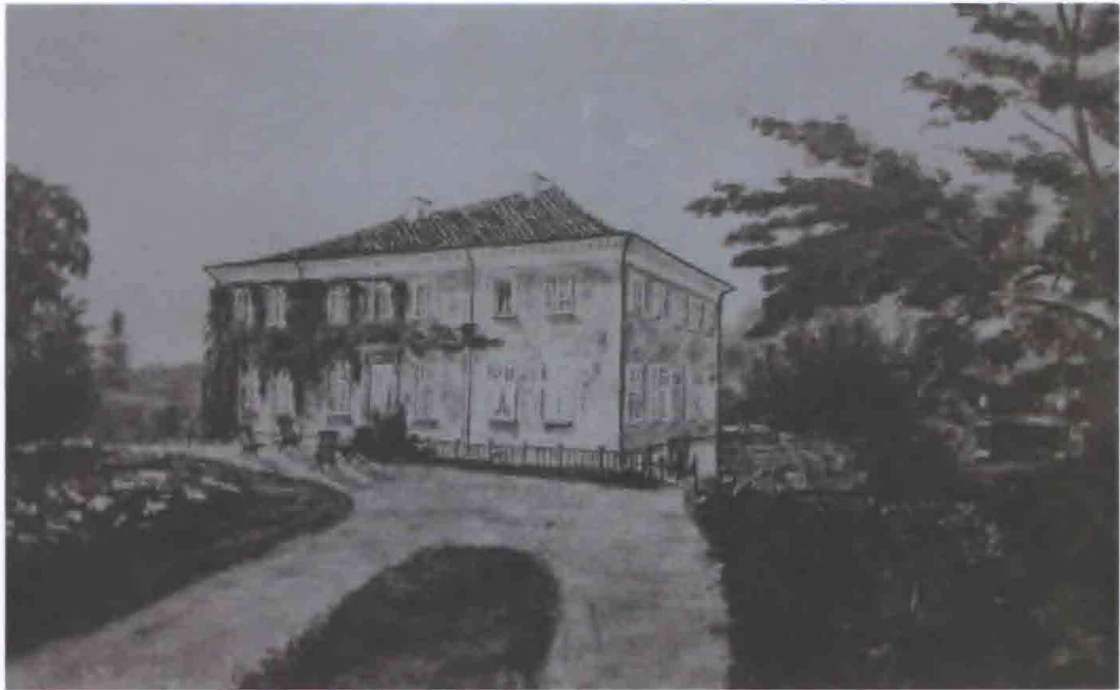


Fig. 10. Aldershviles østlige facade med en bred sti foran havedøren. 1860erne. Langs muren ses et lavt hegn. Dets funktion er ukendt. Indgangslågerne med søjler til nord-siden af Aldershvile ses i højre side. Det Kongelige Bibliotek, Kort- og Billedeafdeling.



Fig. 11. Nylavet terrasse med nye hvide putti, 1877. Det Kongelige Bibliotek, Kort- og Billedeafdeling.

Østplænen (13)

Denne østliggende, skrånende plæne har næsten ikke været beplantet. I 1799 var der på nordsiden en række ranglede træer, som omkring 1850 var blevet til store træer med grene ned til jorden. På dette tidspunkt var der enkelte bede med lav bevoksning. Ved havedøren stod en højstammet baljeplante (Housted, 1994).

I 1873 var der rundt om plænen en sti. Langs stien var der på syd- og østsiden en lav bevoksning af buske/stauder. I midten af plænen et bed med kannas (Canna indica hybrider) og olieplante (Ricinus communis) se fig. 12 og 14.

Både på nordsiden og sydsiden af plænen var der en bevoksning af store træer.

Både på nordsiden og sydsiden af plænen var der en bevoksning af store træer.

I dag er der kun et par træer på nordsiden, parklind (Tilia x europaea) og stilkeg (Quercus robur).

Sydøst ved kanalen står nu 4 store parklind (Tilia x europaea).



Fig. 12. Østsiden af Aldershvile med plæne, stier og kanal. I venstre side ses en række træer og buske, der beskyttede de bagved liggende drivhuse og orangeri mod nordlige vinde. 1873. Det Kongelige Bibliotek, Kort- og Billedeafdeling.

Fra Aldershvile blev bygget og frem til 1873 – 1877, skrånede arealet jævnt fra bygningen ned til Hjolmskjold's kanal, gennem den østlige del af parken. Se fig. 2 og 12. Mellem 1873 og 1877 laves terrassen og træerne på den sydøstlige side blev fjernet, og området blev udjævnet, så der var en svag skråning fra den østlige del af parken til den sydlige.

På plænen foran terrassen var i 1877 en flagstang, som bibeholdtes selv efter at Gladsaxe kommune overtog Aldershvile i 1927.

I 1877 og under Anden Verdenskrig var en del af Aldershvileparken indhegnet til græssende får. Se fig. 13.

Efter at Gladsaxe kommune overtog Aldershvile, blev der foretaget endnu en udjævning så der foran terrassen nu er et stort vandret område til udlægning af dansegulv eller opstilling af stole og borde.



Fig. 13. Træer, drivhuse-ne og orangeriet er væk og nu er der en svagt skrånende plæne mod syd. 1877. Det Konge-lige Bibliotek, Kort- og Billedeafdeling

Sten med skålformede fordybninger (14)

Ved et egetræ (stilkeg, *Quercus robur*) på den nordlige side af østplænen ligger en sten med skålformede fordybninger, som af Nationalmuseet er registreret som et af Gladsaxe kommunes få oldtidsminder. Stenen bærer præg af at være kløvet, og der er spor efter en rille til kløvning (Steiner, 1973).



Fig. 14. Udsigten fra havestuedøren ud over Magdalene Holm til Bag-sværd sø. Højen på Magdalene Holm skjuler en af parkens to åbne grotter. I forgrunden ser "Br. Christian" på Kanna (Canna) og olieplante (Ricinus). Det Kongelige Bibliotek, Kort og Billedeafdeling, 1873.

Udsigten fra Aldershvile over Magdalene Holm (15)

Fra 1873 har vi det første billede, der viser, at Magdalene Holm (Langholm) fra kanalen og ud til Bagsværd sø var en stor plæne med få spredte træer, som dannede en åbning ud til Bagsværd sø. Denne åbning fandtes også på Grevindens tid 1901-1909. I 1930'erne var to træer plantet i korridoren, men stadig var der udsigt over Bagsværd sø. Idag er udsigten over Magdalene Holm lukket af store træer. Hovedsagelig bøg (*Fagus sylvatica*) og eg (stilkeg, *Quercus robur*), en enkelt rødgran (*Picea abies*), fire tyrkiske ege (*Quercus cerris*), enkelte birketræer (vortebirk, *Betula pendula*) og rød-el (*Alnus glutinosa*) ved kanalen og Bagsværd sø.

Grotten (16)

På Magdalene Holm ved Bagsværd sø er en lille bakke, der ud mod Bagsværd sø indeholder en grotte. Grotten består af murede, kløvede kampesten. Den er 4,60 m dyb, 3,80 m bred og 2,10 m høj. Se fig. 14.

Det antages, at grotten er fra Holmskjolds tid, og at den ikke har ændret sig væsentligt siden 1784.

Området foran grotten er i dag en græsplæne med en sti udenom. Tidligere gik en sti tæt forbi grotten, og en overgang var der et rundt bed med funkia (*Hosta* sp.) foran grotten. Funkiaerne blev sat ud i søkanten, hvor de vokser i dag.



Fig. 15. Grotten på Magdalene Holm med Grevinden af Bag-sværd og datteren Stella, 1903. Gladsaxe Lokalhistorisk Arkiv.

Kampestensmurene i syd (17)

Muren fra det sydvestlige hjørne af Aldershvile er flere hundrede meter lang og eksisterer i dag se fig. 3, kun gennembrudt af en vej og indkørsler til husene på Slotsparken. I dag er kun en lille del af muren i parken, resten er langs private haver.

I 1799 var der ingen vegetation op ad kampestensmuren, men omkring 1850 var der opsat gitter til planter både mod vest og mod øst.

På muren mod sydøst var der i 1799 en trappe, antagelig af træ, der førte ned fra den noget højere beliggende park bagved. Se fig. 1. Omkring 1850 er denne trappe erstattet med en trappe i selve muren og som går parallel med og i muren (Housted, 1994). Derefter fulgte to halvtags drivhuse. De lå symetrisk omkring et orangeri. Se fig. 1.

Mellem 1873 - 1877 blev den sydøstlige kampestensmur ændret til kun at være få meter lang og afsluttet med en runding, som det er idag. I 1970erne og 1980erne afsluttedes muren dog med en trappe der fulgte murens runding. Trappen er væk i dag.

Op ad kampestensmuren vest for Aldershvile står Grevinden af Bagsværds gravsten. Se fig. 19.

Drivhuse og orangeri (18)

Op ad den sydøstlige kampestensmur har der antagelig fra starten i 1784 været to drivhuse med et orangeri imellem. Bygningerne ses på landskabsmalerierne fra 1799 og 1850erne, samt flere kort bl.a. Generalkvartermesterstabens kort fra 1820erne, og Generalstabens kort fra 1850erne. Se fig. 1 og 16. I 1799 var begge drivhuse antagelig halvtagsdrivhuse, uden trempel.

På et tidspunkt renoveredes drivhusene. Omkring 1850erne var der sadeltagsdrivhuse, men taget mod nord var kort, så drivhusene lignede halvtagsdrivhuse. De havde en lille trempel. En lille del af drivhusene på hver side af orangeriet har fået en højere trempel og en mindre skrånende tagflade (Housted, 1994). Drivhusene og orangeriet har antagelig tilsammen været omkring 50 m langt.

Orangeriet har haft fire høje vinduer og en høj dobbeltdør.

Det har antagelig været omkring 9-10 m langt.

I 1799 var der på nordsiden af drivhusene plantet en række træer og buske, som omkring 50 år senere var blevet til store træer, der gav drivhusene en god beskyttelse mod nordlige vinde. Disse træer stod endnu i 1873, men var fjernet i 1877 sammen med drivhusene og orangeriet. Samtidig blev der foretaget en terrænujævning, så plænen øst for Aldershvile skrånede mod sydsiden. Nærmest Aldershvile fik et par store træer lov til at stå.

I 1870erne opførtes et halvtags drivhus op ad kampestensmuren vest for Aldershvile.



Fig. 16. Kort fra 1820erne. Aldershvile ses som en sort firkant med cirkelformet opkørsel. Kanalen nord om Aldershvile er ikke indtegnet, medens kanalen syd om Aldershvile har to udvidelser. Drivhuse-

og orangeriet er indtegnet sydøst for Aldershvile som en streg med en fortykkelse på midten (oversigtskort nr. 18 og fig. 1). For enden af drivhusene ses en bro (oversigtskort nr. 20) der førte en sti fra Engels Holm til Magdalene Holm og via endnu en bro (oversigtskort 22) til grotten (oversigtskort nr. 16), samt sti til Catharine Holm. Terrassen i Bagsværd sø på spidsen af Cathrine Holm er ikke med på dette kort (oversigts-kort nr. 10 og fig. 3, 8 og 9). Generalkvartermesterstabens kort 1820erne. Gladsaxe Lokalthistorisk Arkiv.

På et tidspunkt renoveredes drivhusene. Omkring 1850erne var der sadeltagsdrivhuse, men taget mod nord var kort, så drivhusene lignede halvtagsdrivhuse. De havde en lille trempel. En lille del af drivhusene på hver side af orangeriet har fået en højere trempel og en mindre skrånende tagflade (Housted, 1994). Drivhusene og orangeriet har antagelig tilsammen været omkring 50 m langt.

Orangeriet har haft fire høje vinduer og en høj dobbeltdør. Det har antagelig været omkring 9-10 m langt.

I 1799 var der på nordsiden af drivhusene plantet en række træer og buske, som omkring 50 år senere var blevet til store træer, der gav drivhusene en god beskyttelse mod nordlige vinde. Disse træer stod endnu i 1873, men var fjernet i 1877 sammen med drivhusene og orangeriet. Samtidig blev der foretaget en terrænujævning, så plænen øst for Aldershvile skrånede mod sydsiden. Nærmest Aldershvile fik et par store træer lov til at stå.

I 1870erne opførtes et drivhus op ad kampestensmuren vest for Aldershvile.

Sydhaven (19)

Aldershviles hvide bygning har ligget hævet over den svagt skrånede sydlige del af parken ned mod en af Holmskjolds kanaler. I 1799 var der nærmest Aldershvile et rundt bed med blomstrende planter. Derefter fulgte mod syd to rektangulære græsplæner, hvor imellem der stod et solur på en sokkel. Nedenfor græsplænerne løb kanalen. Se fig. 1.

Foran drivhuset og orangeriet var i 1799 et haveanlæg med lave buske og/eller stauder og mindre træer med runde kroner.

Vest for Aldershvile lå frugt- og grønsagshaven i 1799.

Omkring 1850 var soluret væk, og i stedet for var der en mandsfigur på soklen. Foran Aldershvile stod en baljeplante på en

forhøjning, et bed og et lille træ, ellers var området lagt ud i græs. Buskene og træerne foran drivhusene og orangeriet var væk og der var kun et enkelt træ tilbage.

Omkring 1850 var der plantet lave buske, der viste grænsen mellem parken og området med frugt- og grønsagshaven i vest. I 1873 dyrkes der hvidkål helt op til parken i sydvest for Aldershvile.

I Grevindens tid, 1901-1909, var der græsplæne foran sydsiden af Aldershvile. Tæt på den østlige kampestensmur var et rundt bed til sommerblomster. Et år var der bl.a. hamp (*Cannabis sativa*) i bedet.

På samme tid var køkkenhaven vest for Aldershvile med mindst to drivhuse, et halvtags drivhus op ad kampestensmuren og et saddeltagsdrivhus.

Efter at Gladsaxe kommune overtog Aldershvile i 1927, har der været skiftende bede. Tæt på ruinen lå et ottekantet bed med lave klippede hække og roser. Senere blev der i 1970erne og 1980erne hver sommer plantet dahlia i området.

I dag er det en åben græsplæne med to rækker af sjældne træer som: duetræ (*Davidia involucrata*), ambratræ (*Liquidambar styraciflua*), alm. trompetkrone (*Catalpa bignonioides*) og tulipantræ (*Liriodendron tulipifera*) i den vestlige række. Mod øst står tibetansk kirsebær (*Prunus serrula*), korktræ (*Phellodendron amurense*) og kinesertræ (*Koelreuteria paniculata*). Uden for rækken står en ægte kastanie (*Castanea sativa*). Syd for disse træer står en ahorn (*Acer pseudoplatanus*) og 5 egetræer (stikleg, *Quercus robur*) plantet tæt sammen i 1990, til minde om den tidligere stadsgartner Åge Nicolaisen (Leegaard, 2011)

Broer (20,21,22)

I en park med kanaler som Aldershvile slotspark var og er broer en vigtig bestanddel. Helt fra starten har der været broer (Lyngbye, 1809).

Omkring 1850erne førte en lav hvid træbro med et flettet rækværk over kanalen



Fig. 17. Betonbro fra Carl Olsens tid 1917-1927 Oversigtskort nr. 20. Foto F.T. Sørensen, 2011.

syd for Aldershvile. På samme tidspunkt var der over kanalen i den sydøstlige del af parken en høj halvcirklet træbro med rækværk og en lav bro over den nordøstlige del af kanalen. På dette sted har der været bro siden 1820erne og helt frem til i dag. (Generalkvartermesterstabens kort., 1820erne).

De ældste broer i parken i dag er to sandstensemitterende betonbroer, hver med fire vaseformede plantekummer, fra Carl Olsens tid, 1917-1927. Fig. 17, oversigtskort nr 20 og 21. Plantekummerne blev tidligere vinterbeskyttet med trækasser, der blev sat op ovenpå plantekummerne.

En kanal skærer tværs gennem Magdalene Holm, så grotten i øst ligger på en ø for sig. Over denne kanal har der siden Carl Olsen 1917-1927 var ejer, været 3 broer (oversigtskort nr. 22). Først en "løvebro" antagelig opstillet af Carl Olsen fig.18, dernæst en træbro med et rækværk bestående af mange kryds (ca. 1931). Den bro vi ser i dag er mere simpel, med et rækværk af vandrete brædder. På dette sted har der været bro siden 1820erne, fig. 16 (Generalkvartermesterstabens kort. 1820erne).

Broerne i Aldershvile parkens vildnis "Smaa Flasker" er alle

træbroer uden rækværk, med undtagelse af vejbroen mellem Bøgholm og Cathrine Holm.



Fig. 18. Løvebro fra Carl Olsens tid 1917-1927. Se oversigtskort nr. 22. Det Kongelige Bibliotek, Kort- og Billedeafdeling.

Kanaler

Under Holmskjold, antagelig omkring 1780erne udgravedes tre kanaler, syd, øst og nord for Aldershvile, i de sumpede områder mellem holmene. Se fig. 3.

I 1820erne var kanalen øst for Aldershvile udvidet med en lille sø. Yderligere var der gravet en kanal syd om grotten på Magdalene Holm, så grotten kom til at ligge på en ø (Generalkvartermesterstabens kort. 1820erne). Se fig. 16.

Kanalen syd om Aldershvile blev omkring år 1900 dækket til, men endnu i 1950erne var der en lille sø foran Aldershvile og i dag er der en lille sø på en nabo-grunden. Se A. på oversigtskort.

Stisystemet

Hvordan stisystemet har været fra starten, er ukendt. Fra 1820erne var

der for enden af drivhusene en bro over den østlige kanal og en sti op på Magdalene Holm, der gik dels til grotten dels til Cathrine Holm. Se fig. 16.

I 1850erne, 1860erne og i 1873 gik der fra havestuedøren en sti til hver side omkring østplænen. Da terrassen kom til i 1877, gik stierne ud fra terrassen. Dette stisystem bibeholdtes efter Gladsaxe kommune overtog Aldershvile. I dag går stier nord og syd om Aldershvile og videre over til Magdalene Holm. Herfra går dels to stier mod nordvest til Cathrine Holm og dels en sti mod sydøst, ud af parken.

Området syd for Aldershvile har ændret sig. 1799 var her stier langs kampestensmurerne, Aldershvile, omkring runde bede og firkantede plæner. Fra omkring 1850erne til 1873 kun stier langs kampestensmurene, Aldershvile og rundt om en større plæne. I 1877 er kun stien langs kampestensmuren og Aldershvile tilbage, forenet med en sti fra østsiden af parken.



Fig. 19. Aldershvile set fra syd, med Grevindens gravsten nederst i venstre hjørne. 2010. Kampestensmuren i venstre side er flere hundrede meter lang. Muren i højre side er i dag kun få meter lang.

Det var denne mur drivhusene og orangeriet stor op ad. Foto F.T. Sørensen, 2010.

Efter Gladsaxe kommune overtog Aldershvile anlagdes en sti ud fra Aldershviles sydlige facade, rundt om et ottekantet bed og videre ned mod syd.

I dag er det hele lagt ud i græs.

Aldershvile Slotspark i dag

Slotsparken er et yndet udflugtsmål og da parkens stier indgår i et stisystem omkring Bagsværd sø, kommer her mange motionister på cykel og til fods, børnehaver, skoleelever foruden gående og grillende gæster.

Brudepar lader sig gerne fotografere foran ruinen.

Ofte er der parkunderholdning, dels ved foreninger og dels Gladsaxe kommune, f.eks. jazzmusik, hundeshow, sækkepibemusik og folkemusik med folkedans. Det Konservative Folkeparti holder hvert år deres grundlovsdag den 5. juni i Aldershvile slotspark.

Tak

Tak til Drammens Museum for Kunst og Kunsthistorie for tilladelse til at måtte anvende værker af Elias Meyer, Samuel Mygind og "H" fra Gulskogen Gård.

Kilder

Benyttede billedværker og kort fra:

Det Kongelige Bibliotek
Kort- og Billedeafdeling
Slotsholmen
1016 København K

Gladsaxe Lokalhistorisk Arkiv
Med hjælp af Eva Molin
Søborg Hovedgade 200
2860 Søborg

Malerier af Elias Meyer, Samuel Mygind og "H" figurene 1, 2, 4, 5, 8, og 9 er alle ven-ligst leveret af sjefkonservator Einar Sørensen og fotograferet af Bjørn Johnsen,
Gulskogen Gård,
Drammens Museum for Kunst og Kunsthistorie
Konnerudgatan 7
3045 Drammen
Norge

Housted, E., 1994. Fattig-Holm. Tre guldalderskæbner. 436 sider. Rhodos. Benyttet 3 akvareller af H.G.F. Holm. Heraf befinder et akvarel på Gladsaxe Rådhus og 2 akvareller på Københavns bymuseum.

Litteratur

Generalkvartermesterstabens kort fra 1820erne. Gladsaxe Lokalhistorisk Arkiv.

Generalstabens kort fra 1850erne. Gladsaxe Lokalhistorisk Arkiv.

Haugbøll, C., 1967. *Grevinden af Bagsværd og Aldershviles historie, Århus.*

Hermann, A.J., 1993. *De gamle gårde i Gladsaxe Kommune. Årbog 1992-93. Historisk-topografisk Selskab for Gladsaxe Kommune. 21:7-54.*

Housted, E., 1994. *Fattig-Holm. Tre guldalderskæbner. Kbh. Rhodos*

Jensen, A., 2011. *Personlig meddelelse fra murermester Axel Jensen, Marie Grubbes Allé 19, 2800 Lyngby.*

Kort 1900. o8nø. Gladsaxe Lokalhistorisk Arkiv.

Københavns Rytterdistrikts Birks skøde- og panteprotokol 1784.

Leegaard, N., 2011. *Vej- og Parkafdelingen. Gladsaxe kommune. Personlig meddelelse.*

Lyngbye, N., 1809. *Kort over Bagsværd Byes Jorder beliggende udi Kjöbenhavns Amt, Sokkelunds Herred, Gladsaxe Sogn. Gladsaxe Lokalhistorisk Arkiv.*

Maalebordsblad, 1943. M3129, 1:20000. Det Kongelige Bibliotek.

Molin, E., 2011. *Personlig meddelelse. Eva Molin, Gladsaxe Lokalhistorisk Arkiv.*

Olsen, I.S., 2011. *Personlig meddelelse. Ib Spang Olsen, Slotsparken*

64, 2880 Bagsværd

Steiner, B.J., 1973. *Oldtids-og andre fund i Gladsaxe Kommune. Årsskrift 1973 Historisk-topografisk Selskab for Gladsaxe Kommune.* 1973:38-48

Sørensen, E., 2011. *Personlig meddelelse fra Schefkonservator Einar Sørensen, Drammen Museum.*

Oplysende litteratur

Årsskrift/Årbog. *Historisk-topografisk Selskab for Gladsaxe Kommune.* 1968-2011.

Hertz, P., 1979. *Aldershvile. Kursusopgave i Havekunstens historie. Den Kgl. Veterinær- og Landbohøjskole, Institut for Økonomi, Skov og Landskab, Sektion for Landskabsarkitektur.* 29 sider. Gladsaxe Lokalhistorisk Arkiv.

Meldgaard, P. 2000. *Renovering af Aldershvile Slotspark. Bachelorprojekt. Den Kgl. Veterinær- og Landbohøjskole, Institut for Økonomi, Skov og Landskab, Sektion for Landskab.* 39 sider. Det Biovidenskabelige Fakultetsbibliotek.