

## Fra havekarl til handelsgartner

En mikrohistorisk undersøgelse af professionaliseringen af dansk gartnerierhverv under industrialiseringen

*A research about the professionalization of Danish Horticulture trade during industrialization.*

*Key words: Horticulture, Gardening, Seed production, Nurseries, History of Cauliflower seed, Seed Export, Denmark*

*Jesper Bærentsen\**

### **Abstrakt**

Forløberen til det vi i dag kalder for gartneriproduktion, fandt i middelalderen sted ved en del klostre. Det var også ved klosterhaverne, at der blev taget nye planter og sorter i kultur, samt fremavlet frø til grøntsager og urter. I tidlig moderne tid overtog godser og slotte denne funktion. I slutningen af 1700-tallet begyndte der at opstå private handelsgartnerier, først omkring København og senere i provinsbyerne. I løbet af 1800-tallet var der dannet flere store gartnerier, der specialiserede sig i blomstergartneri, grøntsager og for norges vedkommende på et senere tidspunkt også frøavl. Danmark havde i sidste halvdel af 1800-tallet en stor produktion af grøntsagsfrø. Især var blomkålsfrø en stor eksportartikel. I dag har blandt andet globaliseringen været medvirkende til at de store danske frøfirmaer ikke længere er på danske hænder. I dag er det stort set kun produktion af spinatfrø, der foregår i Danmark.

### **Abstract**

#### **A Study of the Professionalization of Danish Horticulture in the Age of Industrialization**

The forerunner of what we nowadays call gardening production took place in numerous monasteries during the Middle Ages. It was also in the monastery gardens that new plants and species were cultivated and seeds of vegetables and herbs grown. In early modern times country estates and castles took over this function. It was not before the end of 18 th century that private, commercial nurseries came into existence near

Copenhagen and later in provincial towns. During the 19<sup>th</sup> century huge nurseries arose, specializing in the production of flowers and vegetables and from the middle of the 19<sup>th</sup> century in seed cultivation. Denmark had an enormous production of vegetable seeds and cauliflower seeds in particular were exported. Today globalization has resulted that the large Danish seed companies are no longer in Danish hands and only production of spinach seeds still takes place in Denmark.

### **Indledning**

Gartneren beskæftiger sig med frembringelse af grøntsager, urter, blomster og frugter til salg (med betydelig overlapning til egentligt landbrug og plantagedrift), produktion af frø til udsæd af blomster, grøntsager og visse frugttyper og salg af disse, samt dyrkning og podning af frugt- og prydræer. Gartnererhvervets udskillelse fra det almindelige agerbrug til et selvstændigt erhverv med formaliseret uddannelse skete i den periode, hvor Danmark omdannedes fra agrarsamfund til industrisamfund.

Så længe der har været agerbrug i Danmark, har der været brug for frø til at så. Spørgsmålet er her, hvornår frø udviklede sig til en egentlig handelsvare, og hvordan havearbejdet udviklede sig til en egentlig profession?

### **Middelalder**

Agerbruget kom til Danmark sydfra omkring år 3900 f. Kr. Agerbrugerne medbragt frø til udsæd og gemte år efter år til udsæd næste år. Der var udelukkende været tale om kornavl. Bær, frugt og grøntsager har formentlig været indsamlet i området, men ikke dyrket<sup>1</sup>. Vi skal sandsynligvis helt op i middelalderen, før der sker en udvikling, der er af betydning for frøavlshistorien.

I højmiddelalderen opførtes talrige klostre i Danmark. Munkene og nonnerne kom oprindeligt sydfra, men snart blev lokale optaget blandt ordensfolkene. Ved mange klostre oprettedes lægeurtehaver med mange forskellige urter, idet mange munke tog syge i kur. Særligt virkede købstadsklostrene som hospitaler, men f.eks. havde Æbleholdt Kloster i Nordsjælland også ry for at tage syge i kur.

I senmiddelalderen udviklede klostrene sig til store

jordbesiddere. Mange jordejere testamenterede deres jorde til klostrene, mod at der blev holdt sjælemesser for dem. Andre forærede deres jord til klostret, for at de i deres sidste dage blev underholdt af klostret eller ligefrem boede der.

Klostrenes beboere var munke, novicer, lægbrødre og dem, der betegnedes som klostrets *familia*, dvs. personer, der under en eller anden form var tilknyttet klostret som arbejdskraft eller aftægtsfolk, der, som tidligere nævnt, havde givet donationer til klostret. Det var ikke kun i den umiddelbare nærhed, at klostrene erhvervede jorde og gårde. Klostrene forsøgte ved mageskifte, køb og salg at gennemføre en gods arrondering for lettere at kunne organisere driften på jordene. Dette var naturligvis ikke altid muligt. Derfor var der rundt omkring placeret de såkaldte *grangier* eller ladegårde. *Grangierne* blev administreret af lægbrødre. Lægbrødrene var ikke-gejstlige, der blev optaget på klostret, hovedsageligt fra adelen. Deres opgaver var hovedsagelig af administrativ art.<sup>11</sup> Udover lægbrødrene har der været talrige andre, der havde deres gang på klostergodset som hyret arbejdskraft. Dette være sig såvel mere fast tilknyttede arbejdere som egentlige daglejere i høsttiden.

Lægeurtegårdene har naturligvis udelukkende været i tilknytning til det egentlige kloster, men ved de andre gårde er det meget sandsynligt, at der har været anlagt køkkenhaver til at forsyne dem, der boede og arbejdede på grangierne. Der har således været transporteret frø af køkkenurterne mellem de forskellige gårde, der hørte ind under klostret. Munkenes religiøse forpligtelser har begrænset disses arbejdskraft til udelukkende at beskæftige sig med at tage syge i kur, de steder dette foregik. Sandsynligvis har det også været en eller flere munke, der har overvåget lægeurtehavens pleje. Til resten af arbejdet med haverne har man uddannet havemænd, eller urtegårdsmand, som de kaldtes.

Det er ikke usandsynligt, at nogle af den hyrede arbejdskraft eller andre, der kom på klostergodset, har erhvervet frø til køkkenurter. Der er ingen kilder, der beskriver indtægter ved salg af frø. Det betyder dog ikke, at et salg ikke har fundet sted. Man skal tage i betragtning, at der ikke var regnskabspligt, og eventuelle indtægter fra frø-salg har været helt ubetydelige i hele klostrets drift.

Udover pasning og formering af lægeurter – og køkkenhaveplanter, hørte der også frugttræer til klostrene. Træerne

var podet med ædle æble – og pæresorter fra det sydlige Europa. Podning var således også en teknik, som klosteret mestrede.

Teknikker, traditioner og ideer om haver bredte sig i løbet af den seneste del af middelalderen til kongens slotte. Det vides, at der var en have ved Nykøbing Slot i 1419. I Malmø skulle der have været indtil flere haver i 1529. De første var måske udelukkende frugthaver. Men fra midten af 1500-tallet tales der om urtehaver ved Skanderborg, Frederiksborg, Koldinghus og Vamdrup Slot. I de første år af 1600-tallet anlægges den fornemmeste af dem alle, Kongens Have ved Rosenborg Slot<sup>iii</sup>.

### **Christian den Anden og hollændere på Amager**

Christian den Anden havde i 1521 indkaldt nogle hollandske gartnere til Amager for at dyrke grøntsager. 136 gårdmænd måtte flytte, da kongen havde besluttet, at 184 hollandske bondefamilier skulle overtage jorden til gavn for hovedstadens forsyning af grøntsager<sup>iv</sup>. Det har således nok været småt med produktionen af grøntsager hos de danske bønder, der næsten udelukkende har produceret korn. Dronning Elisabeth, som var søster til den tysk-romerske kejser Karl V, har sandsynligvis hjemme været vant til flere grøntsager i kosten. Kongen udstedte et privilegium til de hollandske bønder, der gav dem evigt arvefæste til jorden samt retten til egen jurisdiktion efter hollandsk ret og sædvane. Disse privilegier bibeholdtes også under de senere konger. Dog indskrænkes de af Christian den Tredje, idet de fra 1547 årligt skal betale 300 mark til kongen og sørge for tilstrækkelig grøntsagsforsyning til hoffet<sup>v</sup>. Der er ingen efterretninger om, at de forhandlede frø. De må have medbragt frø fra Holland til deres grøntsager, og det er bestemt ikke usandsynligt, at de har handlet med overskuddet af deres egen frøproduktion. Det var skik blandt hollænderne, at et nygift par fik en pose frø af det, som forældrene selv frembragte og brugte. Efterkommere af disse hollændere dyrkede jorden på Amager langt op i 1800-tallet<sup>vi</sup>. De dyrkede udelukkende grovere grøntsager: kål, roer, gulerødder, kartofler<sup>vii</sup>, salat, spinat, syrer og andet, men finere haveafgrøder såsom jordbær, asparges m.m. dyrkede de ikke, ej heller blomster eller frugttræer. De havde ingen haver, men alt dyrkedes på fri mark. De benyttede heller ikke drivhuse eller bænke.<sup>viii</sup>

### Tidlig moderne tid 1600- og 1700 tallet

I løbet af 1600-tallet anlagdes haver ved de større slotte og herregårde. Ved alle disse haver ansattes og uddannedes urtegårdsmænd<sup>ix</sup> eller havekarle, som skulle anlægge og vedligeholde haverne samt formere planterne. Lønningerne var ikke store. Det fortælles, at Jacob Dalacke i 1601 på Frederiksborg Slot får 100 rigsdaler og to sæt tøj, mens Henrik Hermesen samme sted kun får 30 rigsdaler. Det er vanskeligt at sammenligne med nutidens lønninger, da der ikke er nogle egentlige prislister på forbrugsvarer tilbage fra begyndelsen af 1600-tallet. Det kan dog siges, at landgildet for en almindelig gård i de år lå på mellem 18 – 40 rigsdaler<sup>x</sup>; dette tyder på, at 100 rigsdaler ikke har været en hel ringe løn, hvorimod de 30 rigsdaler har været svære at klare sig for. Man kan således godt forestille sig, at frøsalg har kunnet bidrage lidt til husholdningspengene. Om det har været tilladt eller ej vides ikke. Det har sandsynligvis været almindeligt, at gartnerne på slotte og herregårde handlede med overskydende frø fra haverne. Kongen sender flere gange bud til Holland efter forskellige frø. Det er heller ikke usandsynligt, at hollændere rejste rundt i landet og solgt frø. Frø er en vare, der ikke vejer ret meget og let kan transporteres over store afstande uden at tage skade. Det vides, at der i 1596 har været ulovlig handel med havesager på Fyn<sup>xi</sup>. 13. december 1619 udstedte kongen et åbent brev, der gav Hans König tilladelse til at forhandle allehånde slags urtefrø på Sjælland. König var selv ansat ved kongens slotshave som urtegårdsmænd<sup>xii</sup>.

I midten af 1600-tallet var der på Rosenborg Slot ansat en slotsfoged og en urtegårdsmænd. Forholdet mellem de to var ret dårligt, hvorfor det blev bestemt i en skrivelse af den 14. februar 1654, at slotsfogeden skulle føre tilsyn med slottet, graven, dammen og plankeværkerne, mens urtegårdsmænd skulle *"urterne, træerne, deri plante, pode optage, såvel urtefrø sælge og købe"*.<sup>xiii</sup>

Det første egentlige handelsgartneri opstod i København. I begyndelsen af 1600-tallet blev der på torvet solgt grøntsager og frø<sup>xiv</sup>. I midten af århundredet var der ikke mindre end syv gartnere, der havde haver på det nuværende Tivolis grund. Det fortælles, at deres haver blev ødelagt under belejringen 1658-59.

I 1669 lejede en gartner Store Ravnsborg. Denne omtales et århundrede efter som den største handelshave og frøhandel<sup>xv</sup>. I løbet

af 1700- tallet indvandrede en del gartnere fra Tyskland og oprettede i lighed med danskere handelsgartnerier omkring København. København var på dette tidspunkt den eneste store by i Danmark. I 1670 var der 41.000 indbyggere og i 1790 var der 90.000<sup>xvi</sup>. Indbyggerne i København havde ingen mulighed for selv at fremavle frugt og grøntsager, hvorfor der opstod stor efterspørgsel.

I 1699 fik fire gartnere tilladelse til at forhandle frø i København. Kongen påbød i øvrigt, at alle, der rejste rundt på Sjælland for at forhandle frø og såsæd, også skulle komme til København for at forhandle dette. Påbuddet blev gentaget i 1735 og 1764; på dette tidspunkt var der 24 gartnere omkring København.

### **1800-tallet**

I begyndelse af 1800-tallet indvandrede atter en del tyske gartnere. Den københavnske befolknings vækst gav større efterspørgsel på gartnerivarer. Det var ikke blot frugt og grøntsager, der skulle produceres mere af. Fra begyndelsen af 1800-tallet stiger efterspørgslen efter blomster stærkt. Hvor blomsterproduktion indtil da har været en meget lille og ubetydelig del af gartneriernes produktion, bliver den fra 1800 og frem stadig større. I perioden bliver det mere og mere almindeligt at anvende blomster ved begravelser. Ligeledes blev blomster til dekoration i borgerhjemmene mere og mere almindelige. Der opstod i disse år en befolkningsgruppe omkring København, senere også omkring de andre større byer i Danmark, der havde et hus, hvortil der var en have. Disse folk er ikke landbrugere, men har en interesse i dyrkning af grøntsager. Samtidig begynder interessen for prydhaven at opstå. I 1830 etableredes Det kongelige Danske Haveselskab<sup>xvii</sup>. I 1830 oprettede selskabet et blomsterudsalg. På dette tidspunkt havde de københavnske gartnere vanskeligt ved at forsyne dette blomsterudsalg tilstrækkeligt.

Der var i denne periode ikke nogen egentlig specialisering indenfor gartnerfaget. De gartnerier, der opstod, beskæftigede sig med tiltrækning af frugttræer, urter, grøntsager, urtefrø og en del også med frøproduktion. Produktionen og udbuddet af havefrø fra de gartnere, der solgte disse, var utilstrækkelige for det voksende marked. Dette gav plads for såkaldte urtekoner, der i deres små haver fremstillede frø af kål, bønner og andre urter, muligvis også

blomsterfrø. I sidste halvdel af 1800-tallet blev frøproduktionen hos de gartnere, der specialiserede sig i den retning, tilstrækkelig stor og med en standardiseret kvalitet, så de private småproducenter forsvandt. Det sidste sted have været Niels Jensen Kairød, der i år 1900 døde 90 år gammel<sup>xviii</sup>. Der opstod dog hele tiden nye småproducenter, som solgte frø af overskydende egenproduktion. Man kan i dag ved en søgning på internettet gøre sig bekendt med mange små nicheproduktioner af frø.

### **Havebrug som fag**

Gartnerfaget er meget sent udskilt som egentlig professionelt håndværksfag. Hvor murere, tømrere, stenhuggere, smede etc. allerede fra tidlig tid har været etablerede som selvstændige fag, kom andre til i tidlig moderne tid: kobbersmed, hjulmager, skomager og bødker. Senere kom handske –og hattemager og parykmager<sup>xix</sup>. Lavene var faglige, sociale fællesskaber, der varetog medlemmernes interesser, uddannede lærlinge i faget, afholdt svendeprøver og mesterstykker. Adgangen til håndværksfagene blev begrænset af lavene. F. eks kunne en håndværker ikke uden videre slå sig ned som mester. Han skulle have udført et mesterstykke og bevise, at han var "ægtefødt"<sup>xx</sup>. Gartnerfaget havde aldrig noget lav<sup>xxi</sup>. Fagets udøvere havde fra tidligste tid været en del af den tjenende stand ved slotte og herregårde og derfor så godt som aldrig selvstændige mestre. Derfor var der ikke nogen egentlig gartneruddannelse. Dog har der ved de kongelige haver, nok i særdeleshed ved Rosenborg, været antaget elever, som fik såvel praktisk som nogen teoretisk undervisning. I 1811 etableredes en gartnereksamen, men der var dog ikke tilrettelagt nogen undervisning, der skulle føre op til denne eksamen. Eksamen blev afholdt i København, og eksaminanderne var overvejende elever fra de kongelige haver og ganske få fra private handelsgartnerier<sup>xxii</sup>. I 1833 opdeltes eksamen i to: én som almindelig gartner og én som kunstgartner.

Gartnereksamen afholdtes indtil 1866. Herefter udlægges den mere videnskabelige uddannelse til den nylig etablerede Kongelige Veterinær- og Landbohøjskole, hvor man oprettede en lærestol i havebrugsfag<sup>xxiii</sup>.

Der var allerede i 1838 etableret en gartnerforening. Den var nok mest en selskabelig forening, men allerede fra 1840erne blandede

foreningen sig i debatten om uddannelse af gartnere. Det tyder dog på, at foreningen opløstes omkring 1850. I 1860'erne og 70'erne etableredes flere foreninger rundt om i landet, som i 1887 blev slået sammen til *Almindelig Dansk Gartnerforening*. Foreningen nedsatte et uddannelsesudvalg og forsøgte selv at etablere en gartnereksamen til afløsning for den i 1866 nedlagte. Ligeledes arbejdede foreningen for at bevare Rosenborg Slotshave og Gartneri som en læreanstalt for gartnere.

Det må antages, at mange andre har arbejdet indenfor faget uden nogen form for formel uddannelse. Først i 1898 oprettedes der ad frivillighedens vej kontraktmæssige forhold mellem mester og elever. Dog havde den Almindelige Danske Gartnerforening stifter i 1884 flere gange forsøgt at få etableret en egentlig formel uddannelse til gartner<sup>xxiv</sup>. Først i begyndelsen af 1900'tallet var der ved de tekniske skoler mange steder i landet oprettet teoretisk aftenundervisning for gartnerelver<sup>xxv</sup>. For andre håndværk var der igennem 1800-tallet etableret skoleundervisning for lærlingene. Det begyndte med pastor Massmans der i år 1800 startede en søndagsskole for lærlinge i Århus. Til at begynde med var der udelukkende tale om undervisning i læsning, skrivning og regning, men efterhånden som undervisningspligten for børn udbredtes, blev skolerne af denne type mere erhvervsrettede med særlige fag for de forskellige håndværk<sup>xxvi</sup>.

Selvom der ikke var noget gartnerlav, var handelen reguleret ved nogle forordninger: Forordning af 1845: "*paa Landet at opkøbe, samt til Købstæderne indbringe og der i store og smaa partier at sælge alle Naturalprodukter af Landbrug, Kreaturhold, Havedyrkning og Fiskeri, samt alle Skoveffekter og Tørv*". Siden middelalderen havde der været torvedage, og handelen måtte indtil høkerloven af 1856 kun foregå på byens torve. Herefter blev høkerhandel frigivet udenfor købstæderne. I 1857 kom næringsfrihedsloven, der ophævedes torvetvangen. Købstædernes borgere kunne nu også opkøbe varer udenfor byen og bringe dem ind til byen og handle med dem der. Dette lovgivningskompleks muliggjorde gartneriernes udflytning udenfor bygrænsen<sup>xxvii</sup>.

## **Nørrebro**

I modsætning til Amager, hvor gartnerierne tog deres udgangspunkt i



den hollandske indvandring og produktion af grovere grøntsager, men senere også avl af løg og smågrønt, var udgangspunktet for gartnerne på den anden siden af byen et andet. Der havde godt nok været gartnerivirksomhed på Store Ravnsborg fra slutningen af 1600-tallet, sandsynligvis også hovedsagelig med grovere grøntsager. I løbet af 1800-tallet blev der større og større efterspørgsel efter afskårne blomster og stueplanter til dekoration. Som tidligere nævnt var det i begyndelsen langt fra muligt for gartnerne at efterkomme den stigende efterspørgsel. Der oprettes derfor en del gartnerier i brokvartererne . I begyndelsen var det frilandsgartnerier, men ret hurtigt blev også drivhuse opført for at tilfredsstille markedet for stueplanter.

### **Enkelte gartnerier**

Uden for Københavns volde opstod i første halvdel af 1800-tallet talrige gartnerier. Ligeledes også ved de største provinsbyer. Som den første by efter København, var det ved Odense, at der etableredes handlungartnerier, dernæst Horsens og Helsingør og en del andre større byer, herudover også Hørsholm som en undtagelse<sup>xxviii</sup>.

### **Svend Hansens gartneri**

Hans Truelsen og Anne Petersdatter blev gift i Kongens Lyngby kirke 1751. I 1757 fødte Anne en søn, som fik navnet Svend, med efternavnet Hansen efter faderens fornavn, som det på dette tidspunkt var reglen. Familien flyttede til Gentofte, hvor de købte et hus, hvorfra de drev traktørsted i yderst fattige omstændigheder<sup>xxix</sup>. Hans Truelsen døde mellem 1771 og 1787, idet hustruen, Anne, i 1787 var registreret som hospitalslem og enke i Gentofte. Ifølge forskellige sekundære kilder<sup>xxx</sup> skulle Svend Hansen have været havemand på Bernstorff Slot i Gentofte indtil stavnsbåndets ophævelse i 1787, hvorefter han begav sig til København. Det er en udbredt misforståelse, at stavnsbåndet umiddelbart blev ophævet med forordningen af 20. Juni 1788. Forordningen ændrede forholdene til det, de var i 1733, således at mænd var bundet fra det 14. til 36. år. Først ved år 1800 var stavnsbåndet endeligt ophævet. Imidlertid optræder Svend Hansen allerede i folketællingen fra 1787, hvor han bor med sin hustru Johanne født Quist og to børn i Vognmagergade 131,2. Det ældste barn er da tre år. Det er sandsynligt, at han ikke har

været omfattet af stavnsbåndet, men blot arbejdet som havemand eller været i lære som gartner på Bernstorff Slot. Det var dog også muligt for en stavnsbundet at købe fripas hos jorddroten. Det er sandsynligt, at Grev Bernstorff havde rigeligt med folk, så det ikke af hensyn til udskrivningen af soldater var nødvendigt at holde på alle. Stavnsbåndet var netop oprettet for at landmilitserne kunne få et tilstrækkeligt antal soldater.

Johan Hartvig Ernst Bernstorff var oprindelig friherre fra Hannover, men blev af kongen udnævnt til udenrigsminister og fik jordene i Gentofte som gave. Der havde været fasanhus og opdræt på området. Den franske arkitekt Nicolas Henri Jardin blev bedt om at udføre tegninger til et lystslot og have. Haveplanen var enkel med alleer og græspartier, med geometriske træk. Bernstorff var meget haveinteressert og ville vise, at man også i Danmark kunne dyrke mange udenlandske planter. Der blev derfor opført et større gartnerikompleks i slotshaven. Der dyrkedes mange sjældne frugter og grøntsager, som end ikke fandtes i de kongelige haver: abrikoser, ferskner, fremmede druer og sjældne æbler og pærer, kirsebær og blommer. Fra Holland og Frankrig blev importeret særlige agurkesorter, artiskokker, salater og meloner<sup>xxxii</sup>.

En af 1700-tallets mest berømte haveskribenter Christian Cay Lorentz Hirschfeld<sup>xxxiii</sup> besøgte haven i 1780 og beskrev den meget rosende. Han beskrev de store frie græssletter, der naturligt glider over i kornmarker. Ligeledes opregnede han en lang række planter, der dyrkedes i haven, heriblandt: ægte kastanje, robinie, kristtjørn, tulipantræer, plataner, mispel, azaleaer, berberis, kvæder og syren.

Svend Hansen har med sine forældre boet i nærheden på deres gæstgiveri. Han har måske allerede under indretningen af haven gået til hånde i 1760'erne. Da gartneriet og haven stod færdig, skulle der naturligvis ansættes gartnere, og hvad var mere naturligt end at ansætte en læredreng, der boede i området og allerede havde vist interesse og arbejdsiver. På dette tidspunkt fandtes der ikke lærekontrakter, og lavsvæsen havde der aldrig været for gartnere. Først i 1811 blev lærlingeforhold reguleret ved en kongelig forordning<sup>xxxiii</sup>.

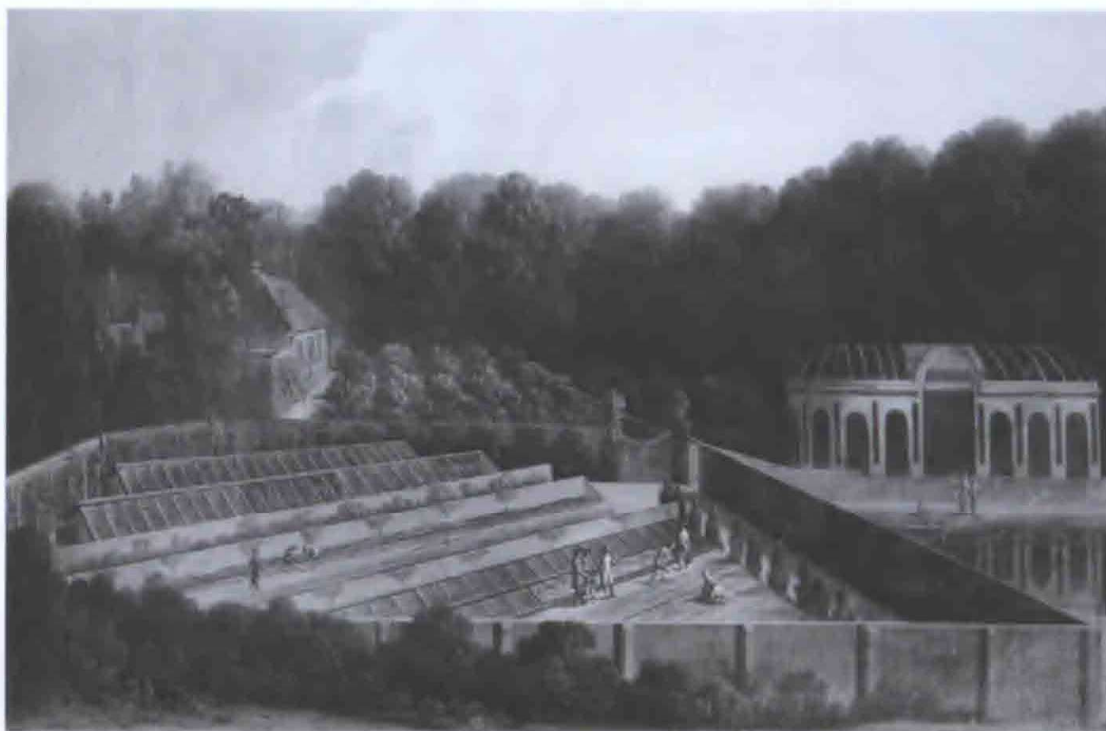


Fig. 1. Gartneri med drivhuse og mistbænke ved Bernstorff slot 1766. Til højre i billedet Svanesøen med en mindre bygning i baggrunden, til venstre thehuset med foranliggende haveanlæg.

Svend Hansen er sandsynligvis begyndt som gartnerlærling omkring 1770. Bernstorff blev afskediget af Johan Friedrich Struensee i september 1770, hvorefter han flyttede til Hamborg, hvor han døde i 1772. Johan Bernstorffs nevø Andreas Peter Bernstorff blev af kronprinseregenten<sup>xxxiv</sup> kaldt tilbage til Danmark i 1773 og overtog Bernstorff Slot. Om end der på dette tidspunkt ikke var en formel gartneruddannelse, har Bernstorff Slot været et af de fremmeste steder at lære sig gartnerfaget. De nyeste indretninger indenfor gartnerfaget så som drivhuse og drivbænke. Samtidig dyrkedes frugter og grøntsager, der var ukendte for datidens borgerskab. Der var meget få drivhuse og drivbænke i 1700-tallet. Godt nok havde romerne allerede i oldtiden opfundet indretninger, der betegnedes som drivhuse, men da glas var meget bekosteligt, brugtes der klæde udspændt på rammer til at holde kulden væk om natten og i kolde perioder. Konstruktioner i stil med dem, der benyttes i dag, udvikledes i 1600 og 1700-tallet. Alle de bærende konstruktioner og rammer var af træ. Jern – og stålkonstruktioner

blev først opfundet i midten af 1800-tallet. Dette betød, at konstruktionerne havde en meget begrænset størrelse, da alt for kraftige trækonstruktioner er tunge og skygger for planterne. Drivhuse, eller orangerier, som de ofte kaldes, da de for en stor del benyttedes til at dyrke appelsiner og citroner i, var kun udbredt ved de kongelige slotte i Europa og ved de mest velhavende herregårde, hvor de blev betragtet som statussymbol. Først i løbet af 1800-tallet blev glas så meget billigere, at gartnere benyttede drivhuse og bænke.

Hvor længe efter sin læretid Svend Hansen blev på Bernstorff Slot, ved vi ikke. Svend og hans hustru havde i 1785 fået deres første barn. Dato for deres vielse kendes ikke, men må sandsynligvis ligge i begyndelsen af 1780'erne. Familien kan allerede på dette tidspunkt være flyttet til København. Det er ikke utænkeligt, at overgartneren på Rosenborg Slot havde brug for en dygtig og pålidelig gartner, og der i perioden var lidt for meget arbejdskraft på Bernstorff Slot. Historien melder ikke noget om at, Andreas Peter Bernstorff skulle have været lige så haveinteresseret som onklen. Hvis det ikke var tilfældet, kan der været blevet sparet lidt på arbejdskraften i park, gartneri og have ved slottet. Svend Hansen kunne så få nye udfordringer på Rosenborg Slot, som havde alsidig produktion og var det første sted, hvor der blev oprettet en formaliseret gartneruddannelse.

Senere ved vi, at han arbejdede med at passe professorhaverne i Nørregade. Men allerede på dette tidspunkt skulle han have lejet et stykke jord lige uden for voldene, hvor han dyrkede frugter og grøntsager. Ved folketællingen i 1801 bor han i Adelgade 9 (matr. 306)<sup>xxxv</sup>. Ifølge Bruun og Helwig købte han den 17. Blegedam, hvor han oprettede gartneri. Købet fandt sandsynligvis sted den 1. September 1800.<sup>xxxvi</sup>

Fra 1672 havde området mellem Sct. Hans Torv og Østerbrogade været udstukket til blegedamme. Hver af byens blegemænd havde her et lod med et bassin ned mod Sortedamssøen, hvori de kunne fugte hørren, der blev lagt til hærkning og udluftning om natten og til blegning i solen om dagen. Nye metoder med kemisk blegning og begyndende import af bomuld overflødiggjorde denne praksis, hvorfor blegedamslodderne efterhånden fik anden anvendelse. F. eks vides det, at der på den 14. blegedam var opført et fireetages bindingsværkshus, som havde fungeret som

bomuldstrykkeri og senere som skole, indtil det blev nedrevet i 1883.

På den 15. blegedam boede kunstmaleren Christen Købkes fader, bager Købke, i ejendommen Sortedamslund, der blev nedrevet ved anlæggelsen af Ryesgade i 1898<sup>xxxvii</sup>.

Ved foketællingen 1801 boede familien Hansen Sct Annæ vester kvarter. Grunden har sandsynligvis været ubebygget, da Svend Hansen købte den. Grunden havde i årene inden 1801 været ejet af et gartnerkonsortium. Grunden havde sikkert været brugt til grøntsagsdyrkning, som fra adressen forholdsvis let kunne transporteres til byen torve. Senere tegninger viser, at der var opført fire – fem bygninger på denne, ud mod Blegdamsvejen en fleretages ejendom. Familien beboede adressen Blegdamsvejen martr. 87 indtil Svend Hansens død i 1847. Hansen skulle ifølge førømtalte kilder have været den første, der fremdrev liljekonvaller og tulipaner til jul; dette skulle have foregået i hans stue. Det må i så fald have været på forsøgsbasis. Det kan næppe have været med større salg for øje. En almindelig stue kan ikke have haft plads til mere end få beholdere til fremdrivning af disse blomster, og da der også skal være nogenlunde lystilgang, kan det kun have foregået i umiddelbar nærhed af vinduerne.

Det har været en vanskelig tid, da Svend Hansen skulle opbygge sit gartneri. De første år omkring år 1800 var stadig præget af fremgang. Handelen gik godt så længe, Danmark ikke deltog i krigen. Der var også en vis pengeregighed i København, men ved Københavns Bombardement i 1807 vender økonomien. Dog holder priserne på landbrugsprodukter, herunder med al sandsynlighed også gartneriprodukter, sig indtil ca. 1810<sup>xxxviii</sup>. Årene efter 1810 prægedes af stærkt stigende priser. Luksusvarer som blomster var der ikke salg i, så i de år har det sandsynligvis næsten udelukkende været grøntsager suppleret med finere frugter til det københavnske borgerskab, der blev dyrket. I perioden 1810- 1814 steg pristallet fra 263 til 2588<sup>xxxix</sup>. Selvom lønningerne også steg i perioden, var det en periode med stram økonomi for de fleste. Vi ved ikke meget om Svend Hansen i disse år. Dog er det tilsyneladende i disse år, han får bygget på grunden. Nu er der ikke nogen krise, der er så dyb, at der ikke er nogen der virkelig tjener penge på det. Det er muligt, at Svend Hansen i de første år efter 1800 har opbygget en kapital. Han har måske kunne drage nytte af de forholdsvis lavere arbejds lønninger i

perioden efter bombardementet i 1807 og Statsbankerotten i 1813.

Hvad der har ligget af bygninger på den 17. blegedam (Matrikel 87, Blegdamsvej 87), vides ikke med sikkerhed. Blegedammene havde på dette tidspunkt bygninger langs vejen; en del af dem i flere etager, alle træbeklædt bindingsværk, som reglerne om demarkationslinien foreskrev<sup>xl</sup>. Ifølge matrikelkortet for 1841 ligger der 4 bygninger på grunden ud mod Blegdamsvejen.

Det har sandsynligvis overvejende været frilandsgartneri, Svend Hansen drev, men en del drivbænke har der sikkert også været, og som årene gik, har der med stor sandsynlighed også kommet et eller flere drivhuse til. Sortimentet har været bredt: finere grøntsager, asparges, blomkål, løg, jordbær, forskellige blomster fra friland og hus. Da Hansen som tidligere nævnt kendes for at være den første, der fremdrev tulipaner og liljekonvaller til jul, har dette helt sandsynligt også været en del af i sortimentet.

Svend Hansen beboede adressen indtil sin død i 1847. I ejendommen boede ligeledes hans datter og svigersøn og nogle tjenestefolk. De sidste år fungerer han ikke som gartner. Dele af grunden kan eventuelt være solgt fra eller udlejet. Havde han selv haft gartneriet på dette tidspunkt, ville der sandsynligvis have været en eller flere gartnersvende og lærlinge i husstanden. Ved Svend Hansen død i 1847 udviser skifteprotokollen en formue på 2500 rigsdaler, svarende til ca. 15 – 20 årslønninger for en arbejder på dette tidspunkt<sup>xli</sup>.

Svend Hansen har fra helt ubemidlet havekarl i 1780erne og født i fattige kår opbygget et gartneri i en periode, der til at begynde med var meget vanskelig på grund af de samfundsmæssige konjunkturer. Han har formået at profitere af et skiftende marked lige fra produktion af frugt og grøntsager til blomster til jul.

I første halvdel af 1800-årene opstod en gruppe af professionelle handelsgartnere omkring de større byer.

I de større byer men i København i særdeleshed opstod der i denne periode større efterspørges efter gartneriprodukter. Det havde været almindeligt, selv i byerne, at husene havde haver af ikke helt ubetydeligt omfang, der kunne tjene til egenproduktion af frugt og grøntsager. I 1700 - tallets og i særdeleshed 1800-tallets nybebyggelser levnede ikke plads til andet end en lille gård ved byhusene. Denne udvikling medførte en stigende efterspørgsel af



Fig. 2. Maleri fra 1813, det Hvide hus har liget på den 21. Blegedam. Det Hansenske gartneri har ligget nærmest billedets nederste del.

gartneriprodukter. Det begyndte med frugt og grøntsager og senere kom blomsterproduktionen til. Samtidig byggedes der i byernes udkanter huse og villaer med haver, hvilket medførte efterspørgsel af havefrø og planter, frugtræer, buske, blomsterplanter og prydræer. På grund af de bedre afsætningsforhold og en ringe specialisering har disse gartnerier kunnet vokse og opbygge ikke ringe formuer. Ligeledes har deres beliggenhed i byens umiddelbare udkant været god for at kunne afsætte produkterne og for at tiltrække arbejdskraft, der søgte ind mod byerne. I periodens slutning, har gartnerne med store fortjenester kunne sælge deres jorder som byggegrunde, på grund af den store tilstrømning af folk og den deraf kraftige byudvikling.

To af Hansens sønner købte gartnerier i omegnen. Det drejer

sig om Martin Hansen og Peter Hansen.

Peter Hansen, født 1801, var åbenbart ikke først til sinds at blive gartner som faderen, men kom i lære som snedker. Dette viste sig dog ikke at kunne holde, hvorfor han senere kom i lære hos sin far<sup>xlii</sup>. I 1826 forpagtede han Ventegodt Have ved København, Nogle år senere startede han et frilandsgartneri på Blegdamsvejen<sup>xliii</sup>. Her dyrkedes køkkenurter, frugtbuske og meget andet. Som tiden gik, og markedet for blomster øgedes, gik han mere og mere over til blomsterdyrkning. Han deltog i Haveselskabets udstillinger af roser og georginer (dahlier). Han begyndte som en af de første at arrangere blomsterudstillinger, først alene, senere sammen med andre gartnere. I 1843 købte han et gartneri på Nørrebro, Blågaards jorder matr: 36f<sup>xliv</sup>. I årene herefter udvides gartneriet med flere huse, kulminerende med et specielt hus opført til vandplanten *Victoria Regia*, som han fik i blomst i 1854. Planten blev fundet i Amazonas og hjemført til England, hvor den første gang kom i blomst i Kew Garden i 1846. Frøene til kæmpeåkanden havde Peter Hansens søn hjembragt fra Louis van Houttes<sup>xlv</sup> gartneri i Belgien, hvor han havde været på en uddannelsesrejse omkring 1850. Der blev taget entre for at besøge udstillingen. Der udover førnævnte kæmpeåkande og mere eller mindre almindelige blomster også rummede andre åkandearter, ris, sukkerrør og andre kulturplanter. I 1859 købte Peter Hansen en gård ved Damhussøen med det formål at få en større frøproduktion i gang. Det lykkedes ikke efter hensigten, idet der manglede kvalificeret arbejdskraft. Frøproduktion er et af de gartnerispecialer, der kræver mest specialviden. En produktion af asparges, som der på dette tidspunkt var et voksende marked for, lykkedes derimod bedre.

Bygning af drivhuse, uddannelsesrejser for sønnen, indkøb af gård har alt sammen krævet en ikke ringe kapital. Der må således have været ret mange penge i gartneridriften i disse år.

Esben Martin Hansen, en anden af Svend Hansens sønner, fulgte farens levevej. Han blev født i 1791, kom i lære hos faren og giftede sig med Magdalene Stremmer i 1816 i Den tysk reformerte Kirke. Han arbejdede sandsynligvis i faderens gartneri, indtil han i 1829 købte et stykke jord mellem Gyldenløvesgade, Nørre Søgade, Turesensgade og Nørre Farimagsgade, der hvor bl.a. Grevinde Danner stiftelsen senere blev opført.



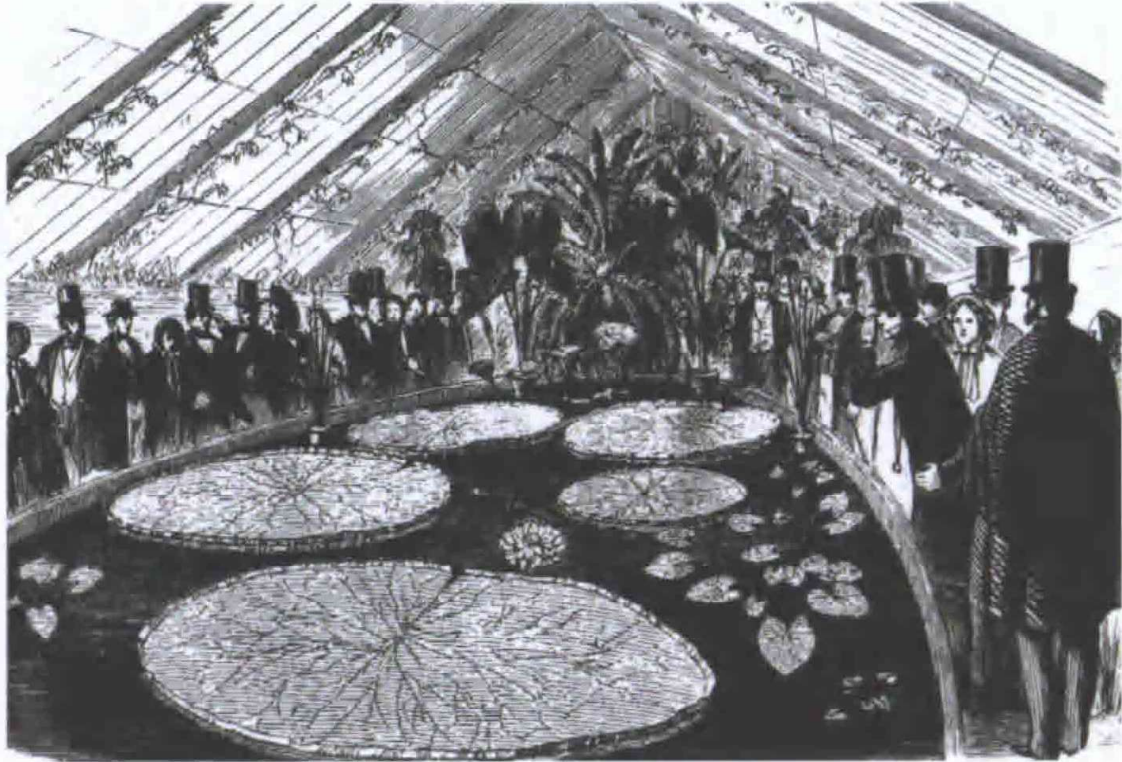


Fig. 3. Stik af Peter Hansens *Victoria regia* drivhus. Fra Illustreret Tidende 1860

Den stigende efterspørgsel på tropiske og subtropiske blomster gjorde det attraktivt at opføre drivhuse og dyrke blomster i stedet for traditionelt frilandsgartneri. Opførelsen af drivhuse krævede selvfølgelig langt mere startkapital, men markedet for blomster var stigende og kunne give et langt bedre afkast. Esben Hansen opførte nogle drivhuse og påbegyndte en produktion af blomster. De første år var økonomisk trange. Ifølge Bruun fortæller nogle efterladte papirer, at der en jul kun var råd til brød med ost, da brændsel til drivhusene kom i første række. Esben Martin Hansen udstillede blandt andet i Haveselskabets udstillinger og blev kendt for at dyrke *Camelia* frit udplantet i et drivhus. Det tiltrak mange besøgende i påsketiden, når blomstringen var på sit højeste. Christian den 8. skal endda ved flere lejligheder have besøgt *Camelia*-huset med sin dronning Caroline Amalie.

I 1850erne anlagdes gader gennem gartneriet, men tilsyneladende fortsatte gartneridriften indtil Esben Hansens død i 1875.

Første halvdel af 1800-tallet er karakteriseret som romantikken, hvor dyrkelsen af naturen, det gode, det sande og det skønne stod i højsædet i modsætning til den tidligere mere rationalistiske periode med en stærkere betoning af det fornuftsbaseede. I 1830'erne og 40'erne begyndte der at komme mere pengeligehed. Landet var ved at komme sig oven på Napoleonskrigene og den deraf følgende Statsbankerot. Dette og de generelle romantiske træk med deraf følgende idyllisering af naturen og fokus på det skønne og følelserne i modsætning til udelukkende det praktisk fornuftige, medførte et stærkt stigende marked for blomster. Naturen skulle ind i stuerne, naturånden og følelserne kunne udtrykkes med blomster. Blomster til dekoration, værtindegaver, begravelser osv. Hvor gartnere tidligere nærmest havde givet lidt afskårne blomster i tilgift, bliver blomster nu en eftertragtet handelsvare. De københavnske gartnere har vanskeligt ved at følge med efterspørgselen i de få blomsterudsalg. Det var netop i denne periode, Peter Hansen var i fuld gang med at opbygge sit gartneri, og han var helt i front med den nye efterspørgsel, idet han satsede på blomster.

### **Udviklingen i gartnerierhvervet**

Specialiseringen i blomster gav, som det kan ses, god fortjeneste i perioden, men produktionen var alligevel ikke så speciel, at gartnerierne kunne klare et generationsskifte. Dette skyldes naturligvis det forhold, at man som tiden gik, skulle flytte produktionen uden for bygrænsen igen og igen. Dette var kapitalkrævende, og en videreførsel af et bestemt gartneri et andet sted giver kun mening, hvis produkterne med et moderne ord er *branded*. Langt de fleste af de handlingsgartnere, der udviklede sig ved byerne, voksede, nåede et maksimum og blev derefter solgt som byggegrunde. Sønner eller medarbejdere kunne lige så godt starte et nyt gartneri et andet sted end at videreføre det gamle.

En anden udvikling gjorde sig gældende ved nogle af de gartnerier, der specialiserede sig i frøproduktion.

Frøavl blev ret sent udskilt som et egentligt professionelt speciale. Helt op til midten af 1800-tallet og senere var frøavl selvfølgelig en del af gartnerfaget. Men der var så vidt vides ikke nogen, der udelukkende eller næsten udelukkende ernærede sig af

dette.

Det første område, hvor frøavlens bliver betydelig i Danmark, er blomkålsfrø-avlens. Flere gartnere udviklede en stor produktion til eksport navnlig til Tyskland, hvor blomkålsstammerne oprindeligt var kommet fra, og til Sverige.

I slutningen af 1800-tallet flyttede en del danske gartnere ud på Amager, og en frøproduktion af især blomkålsfrø begyndte. I 1908 etableredes Amagerlands producentforening, som de følgende år efterprøvede hvid – og rødkålsstammer. Der udviklede sig dog aldrig nogle egentlige frøfirmaer på Amager. De frøproducerende gartnere, producerede for store firmaer som Ohlsens Enke, Dæhnfeldt m.fl. En undtagelse er dog A. Hansens gartneri og frøhandel på Amager Landevej. Andreas Hansen, som var født i 1843 i St. Restrup, etablerede i 1880 et handlegartneri på Tagensvej med frøproduktion, særlig blomkålsfrø. På grund af byudviklingen solgte Andreas Hansen i 1913 grunden og flyttede firmaet til Amager Landevej. Frøfirmaets logo blev en amagermand - og kone, og firmaets navn blev Amagerfrø. Firmaet blev efter Andreas Hansens død i 1924 drevet videre af sønnen. I 1932 blev firmaet slået sammen med Københavns Havefrøforsyning og tre år senere med en anden frøhandel på Frederiksberg og endelig i 1939 solgt til Dæhnfeldt Frø i Odense<sup>xlvi</sup>.

### **Johan August Batzkes gartneri, 1782 – 1872**

Født 1782 i Wittenberg i Sachsen og efter gartneruddannelse i hertugens haver ved Friedrickenberg i Zerbst, kom han til Danmark i 1805, hvor han blev gartner hos Konferensråd J. C. C. Bruun på Sofienholm ved Frederiksdal. Han giftede sig i 1814 med Wilhemine Jacobsen, som var datter af Hofkobbersmeden i Hørsholm.

Allerede i 1810 lejede han grunden ved store Ravnsborg på Nørrebro. Her drev han et gartneri, der i årenes løb udviklede sig til et af de førende i landet. Han var en af de første, der benyttede sig af beskrivende kataloger med flere hundrede varenumre.

Han importerede adskillige nye prydblplanter, foretog forsøg og forædling af blomkålsfrø, som senere blev en stor eksportartikel. Han eksporterede blandt andet planter og frø til Sverige.

Udover handlegartneri og planteskoledrift beskæftigede såvel Johan Batzke som hans sønner sig med anlægsgartneri. I 1860'erne blev gartneriet nedrevet, og grunden blev bebygget. Johan Batzke

flyttede til Hillerød og boede der hos sin søn indtil sin død i 1872.

Gartneriet omtales i 1840 - 50erne som et af de førende gartnerier i Danmark. Af folketællingen fra 1840 fremgår det, at familien har en tjenestepige og en tjenestekarl boende i husstanden. Et gartneri af denne størrelse må på dette tidspunkt have haft langt mere personale. Disse har så ikke haft bolig hos Batzke. Det kan undre at et veldrevet gartneri ikke på dette tidspunkt havde flere tjenestefolk og ansatte i husholdningen. Dette kan skyldes det forhold, at grunden var lejet, og Batzke derfor ikke har villet bekoste opførelsen af et større hus. Gartneriets historie slutter også ret brat. Årsagen til dette skal nok søges i to forhold: den lejede grund, som på et tidspunkt opsiges, har ikke nogen værdi, der kunne bekoste opbygningen af et gartneri et andet sted. Det var bekosteligt at købe ny grund og bygge beboelse og drivhuse. Der var på dette tidspunkt mange gartnerier, hvilket må have betydet lavere priser på sædvanlige gartneriprodukter på grund af den større konkurrence. I modsætning til de andre store gartnerier på dette tidspunkt, specialiserede Batzke sig ikke, snarere tværtimod. Han var godt nok en af de første der arbejdede med forædling af blomkålsfrø til eksport, men han blev snart overhalet af Andreas Hansen på Tagensvej og Bøgh i Horsens. Anlægsgartneri, som han og sønnen foretog i statens tjeneste ved Frederiksborg Slot og andre parkanlæg, var naturligvis en god indtægtskilde, men medvirkede ikke til at opbygge nogen formue. Det, at de også ret sent i Batzkes liv slog sig på anlægsgartneri, kan skyldes manglende indtægter gennem den ordinære planteskole og handelsgartneridrift. Man kan ikke heller se bort fra, at sønnen, med hvem han udførte de opgaver, har udviklet interesser i denne retning, og ikke har haft ønske om at drive et egentligt handelsgartneri. Batzke selv var også uddannet i de hertugelige parker og havde derfor måske en interesse for parkanlæg, som først med sønnen fik mulighed for at komme til udtryk. Det er således ikke sikkert, at den manglende specialisering skal ses som udtryk for, at Batzke ikke har læst tidens tegn rettidigt, men måske snarere som et udtryk for at interessen for de dele ikke var tilstrækkelig stor.

Men rettidig omhu eller ej. Den manglende specialisering må have medført, at Batzke blev kørt bagud i konkurrencen. Manglende opsamlet kapital har unægteligt været en medvirkende årsag til, at gartneridriften ikke blev kørt videre.

### **Ernst Ohlsen og Ohlsens enke**

I 1805 købte gartner Friederich Neumann ca. tre hektar land på Østerbro for enden af Sortedamssøen og op til den nuværende Nordre Frihavsgade. Her drev han et traditionelt frilandsgartneri. I 1812 solgte han jorden til sin svigersøn Ole Ohlsen. Ole Ohlsen fortsatte med frilandsgartneriet, men specialiserede sig mere og mere i asparges, som på dette tidspunkt var en efterspurgt handelsvare. Han må have benyttet sig af nogle tekniske hjælpemidler såsom drivbænke og andet, idet han meget tidligt på året, i den sene vinter, kunne fremdrive asparges.

Ole Ohlsens havde i 1814 fået sønnen Jørgen Ernst Ohlsen. Jørgen stod i lære som gartner og tog i 1834 gartnereksamen. Han overtog gartneriet i 1846. Jørgen Ohlsen foretog i 1856 en studierejse for at sætte sig ind i henkogning af asparges, bønner, ærter og lignende. Efter sin hjemkomst påbegyndtes en produktion af konserverede grøntsager. Salget gik imidlertid ikke helt som forventet, idet produktionen af konserverede grøntsager snart begrænsedes til asparges alene. Blomsterproduktionen var der tilsyneladende god efterspørgsel i, og produktions-arealerne fordobledes ved køb af yderligere 3 hektar af den tilstødende jord. Jørgen døde imidlertid i 1861. Han efterlod sig kone og sønnen Ernst Ohlsen, der var født i 1851. Enken efter Jørgen, Albertine Ohlsen, der var datter af en kontorfunktionær i lodseriet, måtte efter mandens død selv overtage ledelsen af firmaet med ikke ringe hjælp af bestyrer Knud Nielsen. Om det var Albertine eller Knud Nielsen, der havde de nye ideer, vides ikke. Men i de følgende år indrettedes der en egentlig blomsterforretning i familiens hus ud mod Østerbrogade. Produktionen af henkogte grøntsager ophørte fuldstændig, og en produktion af frø til en gros og detailsalg påbegyndtes tillige med salg af importerede frø. Virksomheden skiftede navn til det i mange år så berømte: *J. E. Ohlsens Enke*. På en del af jorden udvidedes også planteskoleafdelingen. Der havde dog allerede under J.E. Ohlsen været lidt planteskoleproduktion. Det var således ham, der var den første i Danmark, der dyrkede Normanns gran. Træsarten var i Kaukasus fundet af en professor Normann og sener bragt til Danmark. Især frøhandel og produktion viste sig at være givtige.

Albertine Ohlsen var meget religiøs. Hun omtales af en

medarbejder, P. Larsen, som blev ansat i 1885, som en myndig dame med en fyldig stemme. Den daglige ledelse og alt det finansielle rangerede under Knud Nielsen. Hun støttede den lokale KFUM forening. KFUM var startet i 1878. Medvirkende til stiftelse af en lokalafdeling i København var også Ernst Ohlsen. KFUM var en del af folkekirken ligesom Indre Mission. De to grene skilte sig dog fra hinanden på grund af Indre Missions noget mørkere menneskesyn. De er begge stadig en del af folkekirken, omend Indre Mission stadig diskuterer med jævne mellemrum at skille sig fra folkekirken.

Diskussionen var der allerede dengang, idet Indre Mission med den navnkundige formand Wilhelm Beck i spidsen, udelukkende ville tilbyde opbyggelige taler og arrangementer, hvor KFUM ligeledes arrangerede foredrag om litteratur og kultur heri blandt også idrætsarrangementer. Wilhelm Beck advarede flere gange mod afgudsdyrkelse i form af spil, komedier, romaner og andet, der ændrede fokus fra tilbedelse af den eneste sande Gud, hvorom han mente hele menneskelivet drejede sig.<sup>slvii</sup> Ernst Ohlsens arbejde med stiftelse af KFUM har muligvis været inspireret af nogle af de unge gartnerlærlinge, der til steds kom i det Ohlsenske hjem. Albertine Ohlsen kom selv fra et borgerligt funktionærhjem. Om de gik i kirke i Albertines ungdom, ved vi ikke, men som tiden gik, brugte Albertine mere og mere tid på aktiviteter og støtte til KFUM i København. Før sin død i 1904 skænkede hun en grund i den nuværende Randersgade til opførelse af Lutherkirken, der stod færdig i 1918.

Oprindeligt havde gartneriet ligget et godt stykke udenfor Østerport, som lå der, hvor Østbanegade i dag løber. Den massive tilflytning til byen især efter 1860 medførte bebyggelse rundt om gartneriet. I 1890erne forhandlede kommunen i flere år om en overtagelse af dele af grunden.

En forårsdag i 1898 rykkede et hold arbejdere ind og begyndte nedrivning af stakittet og fældning af poplerne langs indkørslen. Drivhusene blev for en stor del nedrevet, andre blev flyttet sammen i den ene ende af grunden. De følgende år solgtes resterne fra planteskolen blandt andet til kommunale vejtræer. Hermed var planteskolen helt nedlagt. De følgende år gik det langsomt samme vej for den almindelige gartneridrift. Det var frøhandelen, der var fremtiden. Firmaet opkøbte flere gårde udenfor byen, blandt andet Nordre Munkegård i Vangede, hvor en stor del af produktionen

flyttedes ud. Man udvidede med egenproduktion af roefrø og andet. Mange frø blev importeret fra Tyskland og Holland, men egenproduktionen af kålfrø havde i mange år været meget betydelig. Der udvidedes med et stort salgslokale på hjørnet af Linnegade og Vendersgade i umiddelbar nærhed af det daværende grøntorv.



Fig. 4. Gulerødder er taget op for kvalitetsvurdering, ved forsøgsgartneriet i Vangede (Danske billeder)

Tiden under første verdenskrig var meget indbringende for meget dansk erhverv; deriblandt også frøhandel. Efterspørgslen steg til nærmest uanede højder, og dermed priserne ligeledes. Firmaets ledelse ekstravagerede imidlertid ikke, men satte den overskydende kapital væk og kunne derfor i efterkrigstiden, hvor mange nyopståede firmaer krakkede, ekspandere yderligere. Der blev indgået kontrakter med mange landmænd rundt om i landet om frøavl. Ligeledes i Tyskland og Ungarn kontraheredes landmænd til frøproduktion. Frøene fragtedes til Vangede, hvor de sorteredes og spiringsprøvedes. Udover dette udvidedes også med en afdeling for plantepatologi.

Den kristne livsholdning blev ved at være grundlaget for Ernst Ohlsen. En dag omkring år 1900 sad Ernst Ohlsen og snakkede med et par af de ledende medarbejdere, og talen kom på den betydelige formue, firmaet og dermed familien med ham i spidsen var kommet til at besidde. Efter et øjeblik's tavshed udbød Ernst Ohlsen: Jeg regner det alt for skam at være<sup>xlviii</sup>. Med henvisning til filipperbrevet mente Ernst Ohlsen, at materielle goder ikke er at regne i forhold til troen på Jesus.

Den almindelige arbejdsdag begyndte i sommerhalvåret kl. 6 og sluttede kl. 7 om aftenen, med formiddags - forkost - og eftermiddagspauser. Om vinteren påbegyndtes arbejdet lidt senere, og sluttede kl. 6 aften. Elevernes løn var 7,5 kr. Pr. uge, og de uddannedes 12 kr. Pr. uge<sup>xlix</sup>. Arbejdsdagene kunne i spidsbelastningsperioder været endog meget lange. Overtidsbetaling kendte man ikke til i firmaet. Til trods for de lange arbejdsdage udtrykker P. Larsen i sine erindringer over 52 års virke i firmaet: *Vi arbejdede med liv og lyst.*

Ohlsens enke var et af de betydeligste mærker indenfor frø - og haveartikler i størstedelen af 1900- tallet indtil det i 1985 blev overtaget af Odense firmaet Dæhnfeldt. Dæhnfeldt og Ohlsens Enke havde været konkurrenter siden slutningen af 1800-tallet. En medindehaver og direktør i Dæhnfeldt, Carlos Jensen, var holdt op i 1921, han havde påtænkt at starte egen forretning, men det endte med, at han købte sig ind i J. E. Ohlsen enke og blev en meget indflydelsesrig person. Firmaet ekspanderede og klarede ligeledes tiden under depressionen uden egentlig nedgang. I tiden efter anden Verdenskrig udvidedes firmaet til også at fremstille og handle med haveredskaber og andet havebrugstilbehør. Markedet for haveartikler havde aldrig været større, da hele familien Danmark i 60erne og 70erne flyttede i parcelhus.

### **Dæhnfeldt 1817 -**

Ludvig Carl Frederik Dæhnfeldt blev født i 1817. Han kom i lære som gartner på Augustenborg, efter endt læretid rejste han rundt i Europa et par år, hvorefter han blev ansat som gartner på Hofmangave ved Middelfart. Sidenhen på Christiansfeldt 1843 - 49. I 1850 nedsatte han sig som selvstændig gartner i Odense, hvor han fra en lille kælderbutik solgte produkter til byboerne fra sit gartneri.



Det drejede sig om et bredt udvalg af blomster, frugt, grønt og frø. Om han på dette tidspunkt har haft egen produktion af frø vides ikke, men da sønnen Christian Dæhnfeldt kom ind i firmaet i 1877, fokuseredes der mere og mere på frøproduktionen. Fra omkring 1890 var det udelukkende frø, der satsedes på. Som årene gik flyttedes til stadig større forretnings – og administrationslokaler med lager, frøtørrings – og rensningsanlæg. Allerede i 1891 købte Christian Dæhnfeldt omkring 25 hektar jord i Hunderup, som benyttedes til forædlings- og forsøgsarbejde. I 1940erne tilkøbtes større jordarealer i Bullerup, som fik navnet ”Det nye Hunderup”. Frøforædlingsdivisionen arbejdede med et bredt sortiment af blomster, grøntsager og markafgrøder. Der er i årenes løb udgået mange



Fig. 5. Forsiden af Dæhnfeldts jubilæumsskrift, udgivet i forbindelse med 150 års jubilæet i år 2000.

nye sorter fra Dæhnfeldts forædlingsanlæg, ikke blot til danske haveejere og gartnere, men også til udlandet.

I 1985 overtog Dæhnfeldt firmaet J. E. Ohlsens Enke. Dette styrkede i væsentlig grad Dæhnfeldts position på markedet for grøntsagsfrø, idet Ohlsens Enke havde et meget stærkt program med

nye grøntsagshybrider.

I 1990 frasolgte markfrødivisionen. I 1998 blev Dæhnfeldt overtaget af det amerikanske Emergents Genetics inc. Under dette ejerskab blev havefrødivisionen frasolgt. I 2007 blev firmaet igen overtaget, men denne gang af det Schweiziske Syngenta. I 2007 afskedigede Dæhnfeldts schweiziske ejere halvdelen af de ansatte i Odenseselskabet. Hele udviklings – og forædlingsafdelingen samt produktionen flyttes til Holland. Det eneste der er bibeholdt på Fyn er spinatfrøproduktionen<sup>1</sup>. Det er imidlertid ikke nogen lille produktion, idet 75% af verdensproduktionen af spinatfrø foregår i Danmark. Hele outsourcing og salg af forretningsområder er foregået siden år 2000, da Dæhnfeldt fejrede 150 års jubilæum, og i den forbindelse udgav et jubilæumsskrift, hvis forside prydedes af et timeglas. Skal denne forsideillustration mon læses symbolsk?

Der produceres også andre grøntsagsfrø i Danmark, men produktionen er stærkt faldende<sup>li</sup>. Danmark egner sig imidlertid særdeles godt til dyrkning af netop spinatfrø, som der i disse år er et voksende marked for, idet blandinger af det såkaldte "babysalat" indeholder en del spinat. Særlig på det amerikanske marked udgør spinatbladene en stor del af de færdigblandede salater til konsum.

### **De seneste 50 år**

Når man ser tilbage på gartnerierhvervet i de seneste 50 år, er det, der præger billedet af den almindelige gartner, hårdt arbejde og, i forhold til mange andre håndværkerhverv, ret lave lønninger. Den gamle gartner, som jeg i min studietid arbejdede lidt for, blev pensioneret omkring 1990. Gartneriet lå lige i udkanten af en lille provinsbys villaområde, og blev også bebygget med rækkehuse ved gartneriets nedlæggelse. Gartneren boede selv i en lille bungalow, kørte i gamle udslidte biler, til trods for lange arbejdsdage og ingen sommerferie. Han blev ikke rig af at sælge grunden, den skulle piloteres og lå ikke specielt fashionabelt. Denne historie kan nok være typisk for udviklingen de sidste 50 år. Men sådan har det ikke altid været. De oven for beskrevne eksempler kan naturligvis ikke tages som udtryk for, hvordan det gik alle gartnere i Danmark i perioden. Men eksemplerne viser at beskæftigelsen som handelsgartner muliggjorde en social opstigning af ikke ringe karakter, og af et omfang andre håndværksfag ikke har kunnet opvise i samme grad i perioden.

Grundene udenfor byen har været billige at købe eller leje. Årsagerne hertil er flere: Lavsvæsenet har som tidligere nævnt aldrig eksisteret indenfor gartnerierhvervet. Det har således ikke været reguleret, hvem og hvor mange der kunne komme ind i faget. Erhvervet har heller ikke været reguleret af anden lovgivning, der begrænsede de forskellige håndværkserhvervs muligheder for antal og placering. Den øgede efterspørgsel efter gartneriprodukterne gennem hele 1800-tallet, har givet store muligheder for dem, der etablerede sig i perioden. Blomstergartneriet var i særlig vækst i første halvdel af 1800 – årene. Herefter tog frøavlens føringen langt op i 1900 – tallet. Sluttelig har byernes vækst i perioden øget værdien af de i forhold til byerne, meget attraktivt placerede grunde, nærmest eksplosivt. Gartnerne har således med store fortjenester kunne sælge deres grunde og eventuelt etablere sig længere udenfor byen, ved køb af en langt billigere grund. Det har dog også været forbundet med økonomiske besværligheder. I begyndelsen af perioden var det vanskeligt at opnå lån til køb af grunde. Det har dog ikke været helt umuligt, det har været udbredt at private udlånere mod pant i jorden har ydet lån. Senere kunne også ydes lån i realkredit til bebyggelse på grunden. Dog ville udlånere ikke før meget sent i perioden tage pant i drivhuse og andet specialudstyr. De, der ikke var i stand til at købe deres jord, har måske nok i begyndelsen kunne have fordel af en lejesituation. Men fordelene vendtes til en ulempe, idet der ikke kunne opnås lån til bebyggelse, og ved byens krav om udvidelse, kunne der ikke opnås nogen økonomisk fordel, da grunden ikke kunne sælges, men skulle afleveres i ryddelig stand.

Ingen af de omtalte firmaer eksisterer længere. Det Hansenske Gartneri dynasti kunne ikke klare Københavns udvidelse, de havde ikke brandede produkter, der havde udbytte af at udnytte navnet. Nogle af de gartnerier, der specialiserede sig i frøproduktion, slog deres navn fast nok på markedet til, at de i adskillige generationer stod for fremragende kvalitet og produktudvikling på højt internationalt niveau. Men de frøproducerende danske firmaer har ikke kunne klare globaliseringen, og derfor er der kun spinatfrøproduktionen tilbage. Man kan ikke længere købe frø til haven af mærket

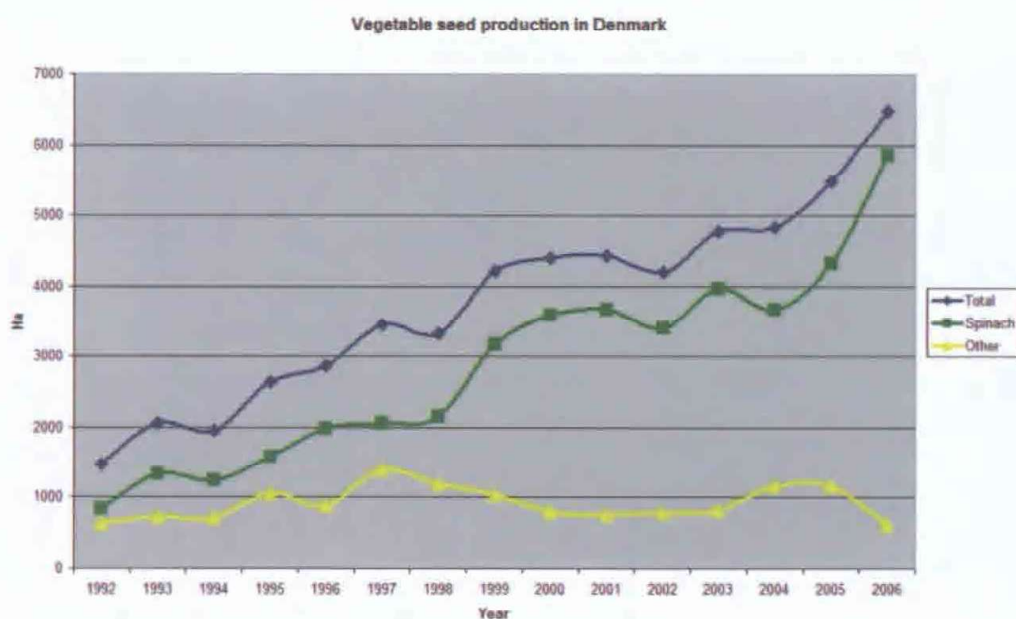


Fig. 6. Grøntsagsfrøproduktion i Danmark 1992 – 2006,  
 Kilde: <http://www.daehnfeldt.com/index.asp?NyhedsId=38>

Dæhnfeldt eller J.E.Ohlsens Enke. Mærkerne bruges dog stadig, men kun til salg af frø til professionelle gartnere. Ohlsens Enke sælges næsten udelukkende i Sydamerika, hvor dette mærke tidligere havde en førende position.

En æra i dansk frøproduktion er endt. Der er dog i mellemtiden kommet nye små producenter af f. eks økologiske frø til.

\* BA i historie og religion, samt uddannet folkeskolelærer. Underviser på Nordsjællands Grundskole og Gymnasium samt HF i Hørsholm. Arbejdede i studietiden i et traditionelt handelsgartneri i Nordsjælland og fik derigennem interessen for gartnerifagets historiske side.

#### Litteratur

Anonym, 2000: *Dæhnfeldts Jubilæums skrift, Dæhnfeldt år 2000*

Bruun, Svend og Lange, Axel, 1919: *Dansk Havebrug og Gartneri, København*

Christensen, Rene Schrøder, 2009: *Fynsk Gartnerierhverv i nationalt og internationalt perspektiv, Odense*

- Dalgaard, Thommy m.fl., 2009: *Landbruget i romantikken: I Romantikens Verden, Århus*
- Dansk Biografisk Leksikon, 1905: København
- Den store Danske Encyklopædi, Gyldendal online udgaven
- Fode, Henrik, 2003: *Fag og folk, Århus tekniske skole gennem 175 år, Århus*
- Kristensen, Oluf, 1978: *Havebrug og gartneri på Amager. Meddelelser fra Havebrugshistorisk Selskab, Fra Kvangård til Humlekule 8:59-68*
- Larsen, P., 1943: *52 Aars Virke i Frøfirmaet J. E. Ohlsens Enke, J. E.*
- Lausten, Martin Schwartz, 1983: *Danmarks Kirkehistorie, København*
- Lorentzen, Vilhelm, 1958: *Vore byer V, Historisk tidsskrift.*
- Møller-Christensen, 1958: *Bogen om Æbelholdt kloster, København*
- Nordisk Illustreret Havebrugsleksikon, 1921: København 1921
- Pedersen, Christian, 1915: *Gartneri i gamle dage, Gartner Tidende*
- Rosted, H. C., 1947: *Hørsholm planteskole – Et historisk tilbageblik 1787 – 1947, Hørsholm*
- Skrubbeltrang, Fridlev, 1978: *Det danske landbosamfund 1500 – 1800, Den danske historiske forening*
- Thestrup, Paul, 1991: *Mark og skilling, kroner og øre, Arkivernes informationsserie, Rigsarkivet*
- Tholle, Johannes, 1927: *Danske Gartnere, København*
- Wassard, Erik, 2000: *Fra det nu forsvundne Østerbro, København*

## Noter

- i Olaf Olsen, 2003: Gyldendal og Politikens Danmarks Historie, bind 1, p. 113f. Tidligere regnede man med at almindelige bønders børn kunne være blevet lægbrødre. Dette har nyere forskning vist ikke har været tilfældet. Der findes mange kilder der viser adelssønners optagelse som lægbrødre, men ingen der giver belæg for den tidligere opfattelse. Nielsen, Anders Reinholdt, 2007: *Lægbrødre og godsdrift. Dansk Historisk Tidsskrift, 107:1, 1-3*
- iii Tholle, Johannes, 1927: *Danske Gartnere, København p. 23.*
- iv Skrubbeltrang, Fridlev, 1978: *Det danske landbosamfund 1500 – 1800, Den danske historiske forening*
- v Kristensen, Oluf, 1978: *Havebrug og gartneri på Amager. Meddelelser fra havebrugshistorisk selskab Fra Kvangård til Humlekule: 8: p. 59 f.*
- vi Ibid, p. 62.
- vii Kartofflerne kommer dog meget sent ind i billedet, sandsynligvis først fra midten af et 19.århundrede.
- viii Tholle, Johannes, 1933: *Amager Havebrug. Historiske Meddelelser om København - Årbog*
- ix Tidlig betegnelse for gartner.
- x Se f.eks: [http://www.hjarne.dk/Matrikler/MAT\\_1600.htm](http://www.hjarne.dk/Matrikler/MAT_1600.htm)
- xi Tholle, Johannes, 1927: *Danske Gartnere, København p. 89*
- xii Tholle, Johannes, 1927: *Danske Gartnere, København, p. 90.*
- xiii Bruun, Svend og Lange, Axel, 1919: *Dansk Havebrug og Gartneri, København p. 216*

- xiv Pedersen, Christian, 1915: Gartneri i gamle dage, Gartner Tidende
- xv Helweg, L., 1921: Nordisk Illustreret Havebrugsleksikon, p.367.
- xvi <http://www.byhistorie.dk/koebstaeder/befolkning.aspx?KoebstadID=22>
- xvii Det nuværende navn fik selskabet først i 1880, ved en kongelig begunstning.
- xviii Tholle, Johannes, 1927: Danske Gartnere, København p. 101
- xix Se f.eks: <http://www.landsarkivetkbh.dk/hovedst/txt/kilder/lav.htm> om de forskellige håndværkslav.
- xx Der skete lempelser indenfor lavsvæsenet i år 1800. Se f.eks ovenstående.
- xxi Først i løbet af 1800-tallet vandt betegnelsen gartner ind. Tidligere betegnede udøvere af faget som urtegårdsmænd, podemestre eller slet og ret havekarle.
- xxii 84 elever fra handelsgartnerier ud af i alt 488 elever i perioden 1811-66, hvor eksamen blev afskaffet.  
Weibach, A., 1967: Tidsskrift for Havevæsen, nr. 6
- xxiii Bruun, Svend og Lange, Axel, 1919: Dansk Havebrug og Gartneri, København. P. 389 ff.
- xxiv Nordisk Illustreret Havebrugsleksikon, 1920: side 266
- xxv Bruun, Svend og Lange, Axel, 1919: Dansk Havebrug og Gartneri, København. p. 421
- xxvi Fode, Henrik, 2003: Fag og folk, Århus tekniske skole gennem 175 år, Århus
- xxvii Lorenzen, Vilhelm, 1958: Vore Byer, V, s. 135.
- xxviii Efter nedlæggelsen af Hirschholm Slot fortsatte gartneriet i en årrække, og leverede blandt andet grønt til hoffet, når det var på Frederiksborg Slot. H. C. Rosted, 1947: Hørsholm Planteskole et historisk tilbageblik 1787 -1947, Hørsholm.
- xxix Folketælling 1771
- xxx Bruun, Svend og Lange, Axel, 1919: Dansk Havebrug og Gartneri, København. p. 430
- xxxi Anonym, 2005: Udviklingsplan Bernstorff slotshave, Slots og ejendomsstyrelsen, p. 10
- xxxii C.C.L. Hirschfeldt var professor i filosofi på universitetet i Kiel og udgav et større værk om havekunst.  
Se f.eks: [http://diglit.ub.uni-heidelberg.de/diglit/hirschfeldt\\_1779](http://diglit.ub.uni-heidelberg.de/diglit/hirschfeldt_1779)
- xxxiii Bruun, Svend og Lange, Axel, 1919: Dansk Havebrug og Gartneri, København. p.389
- xxxiv Den senere Frederik den Sjette, regerede i en årrække under sin faders sygdom. Han havde i denne periode rang af kronprinseregent, ikke konge.
- xxxv Ifølge matrikelregister 1809 ejes ejendommen af Major Kirkerup
- xxxvi Jordebogen, Københavns stadsarkiv.
- xxxvii Wassard, Erik, 2000: Fra det nu forsvundne Østerbro, Strandbergs forlag, p.48 f
- xxxviii Dalgaard, Thommy, Guul-Simonsen, F. og Liborissen, T.2008: Landbruget i romantikken. I Romantikken Verden, Hoiris, O og Ledet, T. (Eds.), (87-106). p. 89
- xxxix Thestrup, Paul, 1991: Mark og skilling, kroner og øre. Pengeenheder, priser og lønninger i Danmark i 350 år (1640-1989) Arkivernes Informationsserie, p. 3.
- xl Ifølge en billedtekst hos Wassard, skulle der på blegedam længst nede mod Sortedamsøen, ligge et mansard

- 
- fra 1700-årene, som grev Trampe skulle bebo.
- xli Thestrup, Paul, 1991: Mark og skilling, kroner og øre. Pengeenheder, priser og lønninger i Danmark i 350 år (1640-1989) Arkivernes Informationsserie, :p 39, idet en dagløn for en arbejder i København på dette tidspunkt var ca. 50 skilling.
- xlii Dansk Biografisk Leksikon 1981, Vol. VII, p 43
- xliii Bruun, Svend og Lange, Axel, 1919: Dansk Havebrug og Gartneri, København. p. 432
- xliv DBL skriver 1834, men ifølge egne undersøgelser i Københavns stadsarkiv køber han jorden 1843.
- xlvi Louis Benoit van Houtte 29 June 1810 - 9 May 1876, chef for den botaniske have i Brussels 1836-38, derefter opbyggede han et stort blomstergartneri, hvorfra han forsynede store gartnerier i Europa og Nordamerika med frø.
- xlvii [http://taarnbybib.dk/forside/stads-\\_og\\_lokalarkivet/glemmer\\_du/amagerfroe](http://taarnbybib.dk/forside/stads-_og_lokalarkivet/glemmer_du/amagerfroe).
- xlviii Lausten, Martin Schwartz, 1983: Danmarks Kirkehistorie, København p. 301  
"Ja, jeg regner så vist alt for tab på grund af det langt større at kende Kristus Jesus, min Herre. På grund af ham har jeg tabt det alt sammen, og jeg regner det for skam, for at jeg kan vinde Kristus v9 og findes i ham, ikke med min egen retfærdighed, den fra loven, men med den, der fås ved troen på Kristus, retfærdigheden fra Gud grundet på troen,"  
Paulus brev til Filipperne, kap. 3, vers 8 f. her I 1992 oversættelse.
- xlix Larsen, P., 1943: 52 Aars Virke i Frøfirmaet J. E. Ohlsens Enke, J. E. p. 41, Det fremgår ikke klart hvilket årstal der hentydes til: det drejer sig sandsynligvis om hans egen læretid omkring 1890.
- l <http://www.daehnfeldt.com/index.asp?NyhedsId=38>
- li <http://www.daehnfeldt.com/index.asp?NyhedsId=38>