

Lindegårdshaven – en erindring fra guldalderen

The garden of Lindegården – a reminiscence from the golden age

Keywords: Krabbesholm gods, Lindegården, Nicolai Abraham Holten, Park, History, Denmark

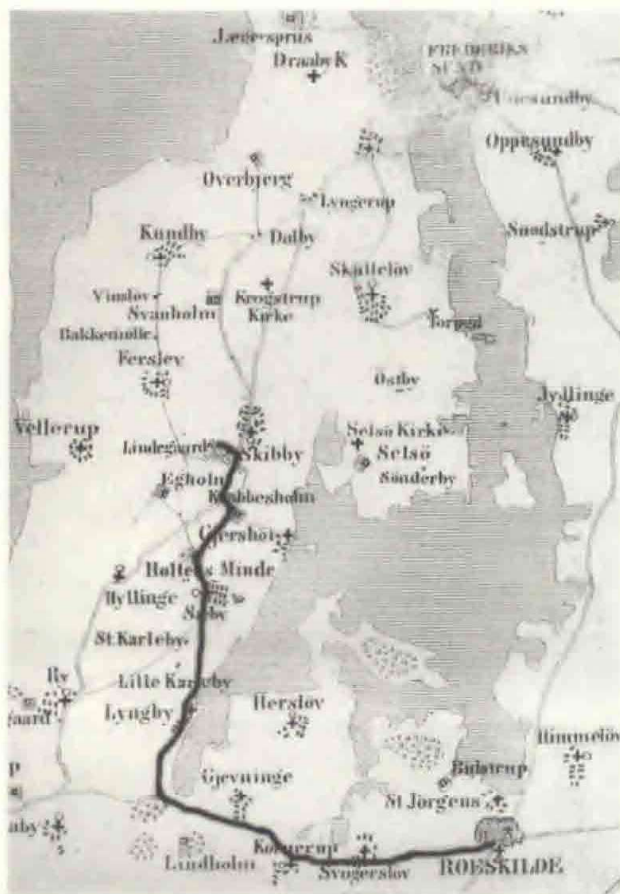
Anette Tonn-Petersen

Godsejeren på Lindegården

Finansmanden Nicolai Abraham Holten købte Krabbesholm gods og Lindegården i Hornsherred omkring nytår 1809-1810. Krabbesholm gods bestod af landsbyerne Sæby, Store Karleby samt husene i Gershøj, men der var ingen passende bolig på godset, kun avlsbygninger.

Holten var på sin tur rundt for at bese godset faldet for det gamle gårdstuehus på Lindegården udenfor Skibby og købte gården, efter sigende på grund af de store lindetræer.

Omkring Lindegården fik Holten anlagt en park - han kaldte det selv have - i tidens romantiske stil.



På Lindegården boede familien Holten hver sommer med deres store slægt som flittige gæster. Lindegårdshaven var rammen om mange børns leg gennem årene, og en del forlovelser fandt deres udspring her.

Holten pendlede frem og tilbage til sine forretninger i København, altid i egen vogn med firspand og kusk. Han havde fire firspand, et var altid opstaldet på Hotel Prindsen i Roskilde, så der kunne skiftes midtvejs. Holten var "Grandsieigneur", men uden al pral. (1)

Ældre kort med angivelse af Holtenfamiliens foretrukne rute til Lindegården

Træer

Ved Lindegården anlagde Holten i de første år en stor planteskole, der leverede træer til hans egen Lindegårdshave, til Saltsøskoven ved Skibby og Krabbesholm skov mellem Sæby og Krabbesholm. De to skove anlagde han omkring 1816-18.

"Da Holten på en Køretur i 1843 viste mig den næsten to Mil lange Ejendom, var enhver Gård, ethvert Hus ombygget i smukt Bindingsværk af gule Sten og blåmalet Egetømmer med Have, Beplantning og den traditionelle Kobbersigte ved Siden af Våningshusets Dør." (Alex. Wilde: Erindringer, 1843)

Holten var på alle måder interesseret i sine fæstebønders ve og vel. Han hjalp sine bønder til at bygge nye og bedre gårde, og nord for Sæby lod han opføre en række husmandbrug kaldet Holtensminde. Hver lille ejendom fik nogle tønder land jord, et nybygget hus og frugttræer til haven. Også hans bønder fik park- og frugttræer fra hans planteskole.

"Når man kommer til Sæby... ligger den som i en skov – han plantede meget, og hans bønder kunne bare forlange træer, så fik de dem gratis." (2)

Når han kørte omkring på sit godt blev han vel mødt: *"Ved alle Ledene, der hang mellem to tilhuggede Stenpiller, blev givet en Rigsort, og jævnt væk stod baade Gaardmænd og Husmænd med Huen i Haanden og fremførte underdanig Anmodning enten om en Hest, en Ko, et nyt Tag eller et Trægulv i stedet for det gamle af Sten."* (3)



Holten kører med gæst, kusk og forrider med et af sine firspand. Akvarel malet af H.E. Holten

Holten havde moderne ideer med hensyn til landbrugsdrift. Han fik kongelig tilladelse til at drive en af fæstegårdene som forsøgsgård. Det var en gård på ringe jord, og længst væk fra landsbyen: Ørbækgården. Men her blomstrede bogstavelig talt Holtens glæde ved haver og træer: "Som ved et Trylleslag blev Alt anderledes i samme Øjeblik man kørte gennem det første af Holtens stensatte Led ved Ørbæksgården, hvis dejlige Roser var berømte." (4)

Efter Holtens død i 1850 bortsolgte hans enke Johanne i 1852 Krabbesholm gods. Johanne Holten blev herefter boende på Lindegården også i vintertiden, indtil sin død i 1869. Herefter blev Lindegården solgt og nedrevet.

Erindringer

N.A. Holten og hans søskendes efterslægt stiftede i 1911 "Slægtssamfundet Holten".

På opfordring fra N.A. Holtens oldebarn, frøken Sophy Lønborg, skrev flere medlemmer af slægten deres erindringer om Lindegården. Erindringer med fotos, tegninger og stik blev indført i en stor skindindbundet bog, der stadig opbevares af slægtssamfundet.



Johanne Holten, født Mangor og Nicolai Abraham Holten. Foto 1849.



Far og søn. Hans Edvard Holten, brorsøn til N.A. Holten og Nicolai Holten-Bechtolsheim.

Nicolai Holten-Bechtolsheim gav i "Lindegårdsbogen" en grundig beskrivelse af Lindegårdshaven, som han selv erindrede den fra sin barndom og ungdom. Men han gengav også citater fra sin faders optegnelser fra 1882. Han far, Hans Edvard Holten. (5), (1808-1885), var en brorsøn til Nicolai Abraham Holten:

"Saavidt jeg mindes var det i en af de Somre vi boede hos Hummels (1817 eller 1818) at vi alle, Forældre og Børn, førstegang besøgte Onkel Nicolai paa deres deilige Sommeropholdssted Lindegaarden, 3 Miil paa den anden Side af Roeskilde, i Horns Herred, en større Gaard, som Onkel havde eiet allerede siden 1810....."

Onkel havde ikke Forpagtere, men drev selv eller for egen Regning, naturligvis ved de fornødne Functionairer saasom Godsforvalter, Avlsforvalter ect. begge sine Landeiendomme.....

Da Onkel købte Lindegaarden var den derværende Have nok i ingen Henseende anderledes eller større end sædvanlig ved en Gaard, som havde tilhørt og fødet en Familie udenfor Bondestanden. Men allerede dengang stode 6 eller 8 store Lindetræer i en Halvkreds udenfor Havedøren, og disse Træer og denne hyggelige Siddeplads foran Huset blev ved alle senere

Forandringer og Udvidelser af Haven urørte. Jeg formoder, at Gaarden havde sit Navn efter disse Træer.....

Da vi aflagde førnævnte første Besøg paa Lindegaarden havde Onkel allerede betydelig udvidet Haven ved Vaaningshuset og indtaget til Have store Stykker af de nærmeste og nærliggende Jorder og disse dengang fleeraarige Anlæg vare saaledes ikke længer nye, men derimod i den frodigste Udvikling til Nytte og Fornøielse. Onkel havde sin store Glæde af sine betydelige Plantninger og andre Anlæg, hvorved der hverken var sparet Udgifter eller Arbeide. Mangfoldige Smaafolk paa Egnen, Mænd og Koner, havde aarelang deres Udkomme som Arbejdere i Lindegaardens Have og denne blev snart vidt berømt og et kært Udflugtssted for Beboerne i en viid Omkreds i det temmelig skovløse Herreds sydlige Deel. Thi ethvert ansætteligt større eller mindre Selskab som meldte sig hos Gartneren fik gjerne Tilladelse at bese Haverne og Anlægene; kun var det ikke tilladt at holde Maaltider der, ligesom Passenger nærmest ved det herskabelige Vaaningshuus var reserveret. - Onkel havde været meget heldig i Engagementet af sin Gartner allerede i de første Aar han eiede Lindegaarden og foretog sine betydelige Anlæg der. Denne Mand var Hr. - jeg troer Jørgen Wulf, som saavidt jeg troer at mindes, var en meget dygtig Elev af sin Tids Slotsgartner Vogt (6) paa Frederiksberg og som ved senere Ophold og Reiser i Udlandet endyderligere havde uddannet sig som Kunst- og Anlægsgartner. Wulf var i en Række Aar den gartneriske Skaber og Conservator af de smukkeste Partier ved Lindegaarden han forlod Onkels Tjeneste for at blive Slotsgartner paa Frederiksberg hvilken Stilling Onkels Indflydelse hjalp ham til og i hvilken Stilling han døde.

Ved vort første Besøg paa Lindegaarden var den gamle Have allerede udvidet med Anlægget paa "Granbakken" og et stort Stykke omkring og bagved Udhusene ved Gaarden; ligeledes var "Landeveishaven" og "Trianglen" anlagt og i stærk Fremvæxt, den førstnævnte med sine mangfoldige Frugttræer og Køkkenhavepartier og sit Tulipantræ og sine Plataner ikke at forglemme og strækkende sig til og omkring Gartnerhuset (Familien Wulf med deres smukke og vakre Børn), og den sidstnævnte "Trianglen" med sine mange bugtede Canaler og flere Broer af ligesaamange forskellige Former; Triangelen var nemlig anlagt paa et lavtliggende, moseagtigt Stykke Jord, som blev tørlagt ved Canalerne, men disse bleve nogle Aar senere opfyldte og derimod et temmeligt stort Vandbasin anlagt. Et Par af Broerne bleve derefter nedlagte og kun et Par bevarede og iblandt dem den høie første paa Fodstien til Krabbesholm "Horsebækstien". Paa denne Bro stod Broder Peter og jeg og anglede i Canalen nedenunder og jeg troer det var Peter, som til vor store Glæde fiskede en stor Sude, der i Triumf blev afleveret i Køkkenet; der var mange Fisk og især Suder og Karudser i de derværende Canaler."

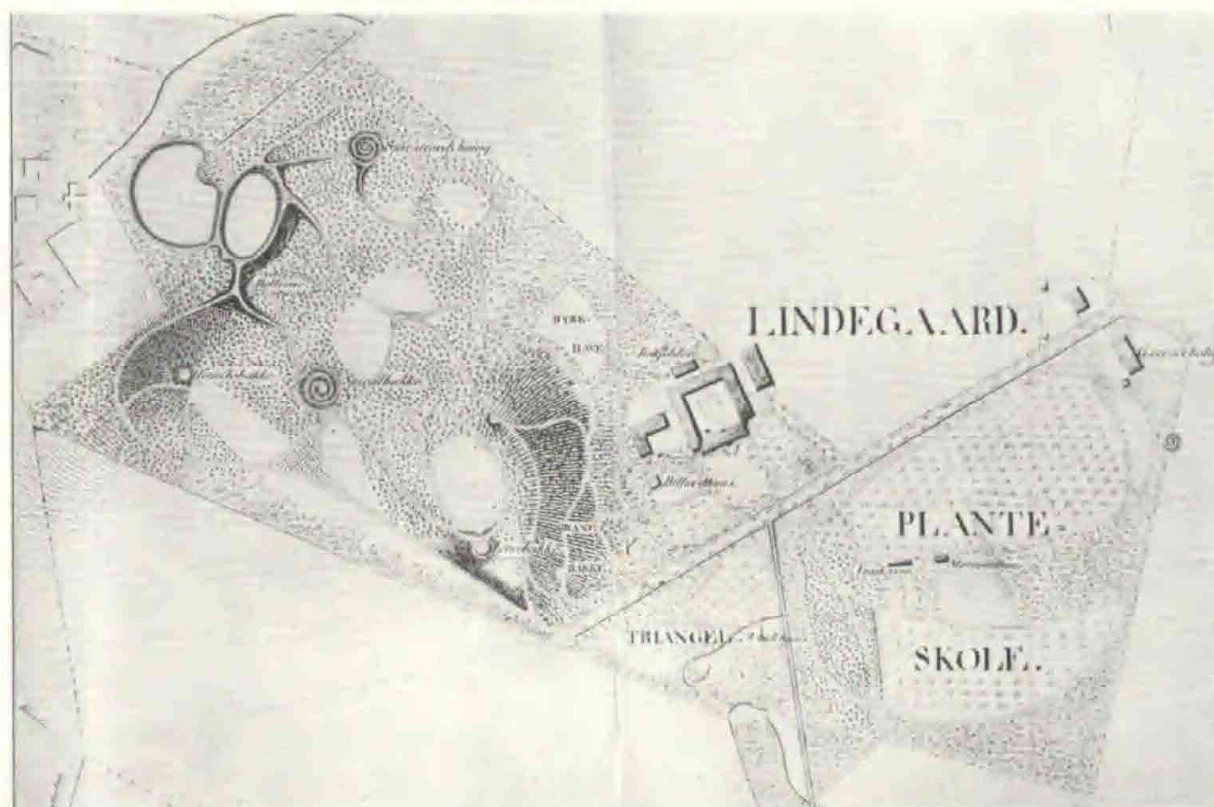
Nicolai Holten-Bechtolsheim skriver som indledning til sin egen beskrivelse:

"Jeg havde lige forud for Krigen (1864) afsluttet min Læretid som Gartner, der ved Ophold i Udlandet blev suppleret i de følgende Aar. Jeg antyder herved at mit Fagstudium vel nok kan berettigge mig til at nedskrive noget om Lindegaardshaven."

Han tager derpå udgangspunkt i et kort over Lindegårdshaven, som er gengivet i Lindegårdsbogen:

"Lindegård med omliggende Jorder, 1:3000. Maalt og tegnet af P:E:Glahn, Artillerielieutenant, i 1833. (den senere General Poul Egede Glahn) "

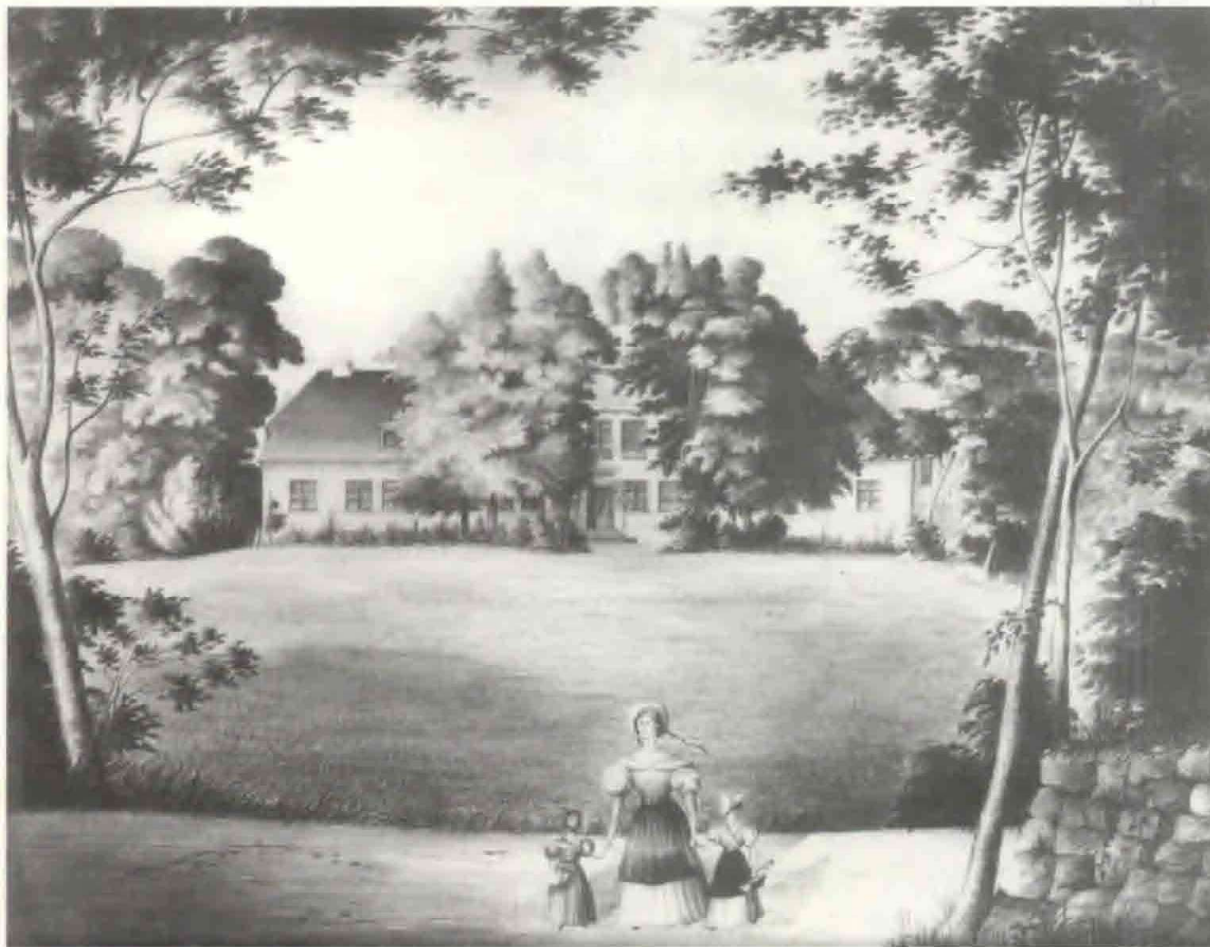
Om kortet skriver han blandt andet:



Kort over: "Lindegård med omliggende Jorder, Maalt og tegnet af P.E. Glahn, Artillerielieutenant, 1833. (den senere General Poul Egede Glahn - tegnet i 1: 3000)

"Paa Kortet findes markeret nogle Emner der ikke vare til i den Tid jeg har færdedes i Haven, saaledes Pavilonen og Flagstangen paa "Ljstbakken". "Duehuset" ved Foden af "Gran-Bakken" saavel som en liden Vanddam ligeledes i Nærheden af samme, ejheller har jeg nogensinde set nogen Djrehaveindhegning saaledes som vist paa Tegningen. Jeg har ladet mig fortælle, at Djrehaven blev nedlagt og at Pladsen senere anvendtes til Blegeplads. (7)

Paa Kortet vises paa "Hundebakken" hværken Ljsthuset "Kogleriet" hvorfra vel den smukkeste og længste Udsigt mod Roskilde-Domkirke havdes, lige som det lukkede Træljsthus (om jeg erindrer ret) ogsaa havde sin Plads her. Men en Ting savner jeg ogsaa paa Kortet og det er "Lindehuset". Efter Hukommelsen har jeg tilføjet Planen et x for derved at markere dette "Børnenes Paradis"s omtrentlige Plads. Jeg tænker man kan gaa ud fra, at det der mangler paa Kortet er tilkommen efter 1833 og at det jeg ikke mener at kunne vedkende mig er nedlagt i Tidens Løb?



"Lindegården set fra Landevejshaven." Sepiategning af H. E. Holten fra 1837. Figurgruppen i Forgrunden forestiller tegnerens søster Hanne Holten senere gift Roth og de to Smaa piger Ida og Hanne Thiele.

I Landevejshaven findes Signaturerne PLANTESKOLE spændende over et ret stort Areal. Her var Frugthaven med sine Rækker af Frugttræer, det er muligt ja der er Rimelighed for at man i Begyndelsen har benyttet Pladsen mellem Frugttræærækkerne til Planteskole. Endelig findes paa P.E. Glahn's Kort Navnene paa Gaardens Marker tilføjet af en anden Haand med Blyant."

Lindegårdshaven i 1840 - 1850'erne

Nicolai Holten-Bechtolsheims beskrivelse, i hans noget specielle bogstavering, fører os rundt i Lindegårdshaven hvor han beskriver detaljerne i anlægget med reference til kortet:

"Da min Grandonkel i 1810 købte Lindegård laa den bekvemt for Driften omtrent midt i Gaardens Jorder; ved Ombygningen blev der altsaa af nærliggende Grunde ikke gjort nogen Forandring heri, den daværende Have med Lindetræerne Syd for Stuehuset bibeholdtes og udvidedes mod Syd, Øst og Nordvest i Særdeleshed og dette af ganske naturlige Grunde, fordi Jorden her er af ringe Beskaffenhed til Agerbrug og det kuperede Terrain med dertil stødende

Mosearealer var vanskeligt at bearbejde, men derimod egnede sig fortrinligt til deraf at danne et tiltalende Parkanlæg. – Dette var fuldstændigt lykkes, idet de Vaaningshuset med Plainier og Busketter nærmest liggende Omgivelser hurtigt gik over i et stort Skovparti, beplantet med saavel Løv- som Naaetræer, sidstnævnte i stort Overtal som paa Gran- og Hundebakken og forøvrigt rigelig isprængt Løvtræsbeplantningerne. Som Kortet viser, var der mange velformede Gange gennem Parken, paa behændig Maade udnyttende Terrainstigningerne forbandtes de forskellige Yndlingssiddepladser med Udsigtpunkterne.

Gik man fra de grønne Bænke under Lindetræerne og ladende Billardhuset liggende til Venstre da kom man let til Parkens yderste Grændse mod Nord og herfra var der saa vidt jeg mindes en meget smuk Udsigt ud over Portmarken! Videre frem kom man snart til den paa Kortet angivne "Spiralfordybning", populært kaldet "Sneglebrønden". Gangene gik i Spiraldrejninger ned i et ret dybt Hul i Jorden. Det var et yndet Legesport for os Drengene at køre ned med Æselvogn og da vogte sig for Paakørselen af de ret tykke Granstammer der stod i den inderste Side af Gangene der havde ret stor Stigning. Herfra var ikke ret langt til de to omtrent parallelle Vanddamme med ret store Vandspejl og den mindste med ret stejle Skrænter. Her troer jeg at de Karudser fiskedes som ofte serveredes under lydløs Tavshed ved Middagstaflet i Salen, ved det prægtige store Spisebord, Børnene fik jo ikke Karudser og de Voxne fik vistnok Paalæg om at tie under Fiskeretten af Frjgt for de farlige Fiskeben. Jeg mindes i en Ferie at Vandet blev malet ud af Dammen ved Hjælp af et saakaldet "Paternosterværk" der dreves (om jeg husker ret) ved Hestegang og ind i den nærliggende Moses Kanal, alt i Anledning af Dammens Oprensning. – Om der var Baad i Dammen erindrer jeg ikke, men derimod er det vist, at hvis der har været nogen saadan, da har der bestemt været et Forbud for os Unge mod at benytte samme, ligesom den ovenfor omtalte Mose hvor Broerne vistnok tildels vare nedlagte og derfor var belagt med "Tabu" ikke lovligt maatte betrædes. Ovenover Dammene var et Udsigtpunkt "Bellevue" hvorfra man kom forbi den paa Kortet markerede "Spiralbakke", (Sneglehøjen troer jeg vi kaldte den); den var imidlertid al den Tid jeg har kendt den tilgroet med ret kraftig Opvæxt og havde ikke nær den Betydning som "Sneglehøjen" i Hegnet fra Landevejshaven mod "Sneglehøjsmarken" (i Nærheden af Gartnerboligen). Fra den sidstnævnte Høj var det at der tilvinkedes de bortdragende Gæster et sidste Farvel naar de forsvandt paa Kørevejen til Krabbesholm og man saa det allersidste Glimt af Vognen naar den forsvandt ved Væverhuset (dette hører jeg er ogsaa nu forsvundet). Idet jeg nu vender tilbage til Beskrivelsen af Lindegaardshaven kan jeg ikke tilbageholde om de to førnævnte Spiralemner, "Fordybningen og Bakken" nemlig at disse 2 Exempler paa Geometrisk Gartnerkunst midt inde i den i fri Engelsk Stil anlagte Park er en interessant Anvendelse af noget der minder om Rokoko-Stilen fra Slutningen af det 18de Aarhundrede; i Nutiden 100 Aar senere vilde man neppe have benyttet sig af disse Formationer der minde om Paryktiden! Vest for "Spiralhøjen" ligger den stærkt mod Vest faldende "Hundebakke" her laa det store af Graner dannede Ljsthus "Kogleriet" (Navnet kommer fra Væggenes Beklædning af sirligt i

Mønstre paanagtede Grankogler); fra den temmelig store plane Flade paa Toppen af Bakken førte nogle Trin ned mod en Sti der gennem Graner udmundede i en Gang der i nogen Afstand fra det sydlige Stengerde mod "Krabbesholmmarken" fulgte Retningen med Stengærdet til enstensat Runddel fra hvilken en Markvej udgaar og som skiller Krabbesholms og Egholmsmarkerne og længere fremme deler sig i Vejene til Færsløv og Egholm. - I Runddelen endte den Allé der adskildte den egentlige "Lindegårdshave" fra "Landevejshaven", den begyndte ved Gartnerboligen og i den udmundede den korte Allé der var Indkørselen til Gaarden. Fra den førømtalte Gang i den yderste Pereferi førte ligeledes gennem Graner en Sti op til og forbi Ljsthuset "Kogleriet" hvorfra en stejl Sti i mange Trappetrin førte ned i Retning af Dammene. Bag Kogleriet laa eller rettere stod et lukket Træljsthus (det Kinesiske?) med Vindue og Dør, her var det at Lindegårds Poeten (Digteren Just Mathias Thiele f. 1795 + 1874) slog sin Harpes Strenge (bl. andre Digtet Lindegården). Her hendte det engang, at en af de Unge i Kaadhed drejede den udvændigt stikkende Nøgle om og saaledes arresterede den elskværdige Slægtning. Hvem der var Misdæderen husker jeg ikke mere eller har maaske aldrig vidst det, dog troer jeg at kunne huske at der blev en Del Paastyr. Etatsraaden savnedes ved Frokosten, kom ikke til Stede trods ivrig Brug af Gongon'en men fandtes saa ved en senere organiseret Opdagelsesexpedition velbeholden. - (Om dette Ljsthus's senere Skæbne har jeg hørt at det senere da Udsigten derfra var aldeles tilgroet er blevet fljttet til den Bakke der paa Kortet er betegnet ved "Ljstbakke". Fra Hundebakken havde man Havens videste og vel interessanteste Udsigt nemlig Gershøj kirke, i Mellemgrunden og bag Issefjorden Roskilde Domkirkes Tvillingtaarne."

nemlig Gershøjkirke i Mellemgrunden og bag Issefjorden
Roskilde Domkirkes Tvillingtaarne



Udsigten fra
Lindegårdshaven
mod Gershøj kirke
og Roskilde dom-
kirke. 1837 efter
tegning af H.E.
Holt.

"Som Billedet viser (8) var Granerne ret frit plantede paa dette mere aabne Parti i Haven, jeg troer at her var en Deel Gryvel plantet og den har efter hvad man fortæller ogsaa formeret sig stærkt ved Selvsaaning. Paa Vejen hen mod Granbakken kom man over "Ljstbakken", her viser Kortet et større Ljsthus og en Flagstang. Jeg mindes ikke at have set nogen af disse Genstande paa Bakken. Ljsthuset har været et Tag paa ret høje Pæle vistnok uden Sidevægge. Jeg har hørt at Pælene forfaldt og saa fjernedes; Flagstangen blev fljttet, men hvorhen kan jeg ikke opgive."



Rytter ved Lindegårdshavens lysthus set fra runddelen ved alleens udkørsel til Egholmmarken, 1837. Tegnet af H.E. Holten

"Rytteren i Forgrunden forestiller min Grandonkel N.A. Holten, de 3 kvindelige Figurer de samme der staa paa Fotografiet paa 3die Side i denne Beskrivelse. (9)

Øst for Ljstbakken kom man til "**GRANEBAKKEN**" og her var 2 Genstande jeg levende erindrer. Først et Bronze Kors, ret højt og meget smukt forarbejdet det var til at løfte op af Jorden. Anledningen til dets Anbringelse mellem Granerne er mig ubekendt. Ved Auktionen paa Lindegaard efter Grandmamas Død købte Kammerherre Lønborg det, først anbragtes det (oprejst) ovenpaa et Skab i Kammerherrens Hjem og nu staa det paa hans og hans Hustrus Grav paa Sæby Kirkegaard. I Nærheden af Korset var der opkastet en Fæstning af de yngre og yngste Fætre og her forefaldt Bestormningen og vel sagtens Erobringen ogsaa af de ældre Onkler og øvrige Slægtninge og det gik varmt til. Bombardementprojektilerne var Grankogler. Et i alt var her stedse meget livligt paa Lindegaard med improviserede Fester ved hvilke der præsteredes megen Opfindsomhed i Arrangementerne. – Idet jeg maa lade den midterste Del af Terrainet ligge ubeskrevet af Mangel paa Erindring, giver Kortet den Oplysning, at her maa have været nogle meget smukke Veje i det ret stigende Terrain; fra "GRANEBAKKEN" kom man ad en Vej, der omtrent løb paralel med Alléen der adskilte Haverne nedenom den store Plaine til Hjørnet hvorfra Indkørslen til Gaarden begyndte og her laa "Lindehuset", omtrent

hvor jeg har sat et x. Dette prægtige og største Stykke Legetøj jeg nogensinde har set, med sine deminutive Møbler. Buster af Ida og Hanne Thiele, et Køkken med Lilliput-Køkkentøj og nu og da foran Døren den lukkede Vogn eller Holstenskivognen med sine Magasiner forspændt med Æsler; ja alt dette brændte sig levende ind i min Barnehjerne og glemtes aldrig. (10)

Landevejshaven

Midt for den store Plaine nedenfor de store Lindetræer ved Stengjerdet var en dobbelt Jerngitterlaage med Udgang til Alléen mellem begge Haver og ligeoverfor en lignende Laage der førte ind til den oekonomiske Have m.m. Herfra udgik ogsaa Stien gennem Anlægget ved Horsebæksmarken der førte til Væverhuset, for paa den anden Side af Kørevejen fra Krabbesholm til Skiby at fortsættes med Stien til Krabbesholm. Landevejshaven var delvis Ljstanlæg med Beplantninger der afgav Læbelter for de aabne Arealer der dels anvendtes til Køkkenhave dels til Frugthave; denne sidste der omtrent indtog det Jordstykke der strakte sig fra overnævnte Jernlaage op til Gartnerboligen med sin Gaardsplads, Brønd m.m. deltes ved en Tværgang (med Blomsterrabatter) i 2 ulige store Arealer. Ret ud for denne Tværgang omtrent laa et Materialhus og en Vinkasse hvor Indgangen til Drivbænkene fandtes. Nedenfor disse var Frugtbuskstykkerne ligesom her afgaves Plads for Asparges, Artiskok og Jordbær. Alle disse Planter vare stedse i høj Kultur og produceredes i store Mængder til det altid velbesatte Bord, hvor de næsten altid talrige Gæster beværtedes med rund Haand. Det saakaldte Blumesteri var aldrig særlig udviklet, for dels var den Tids Fordringer ikke store og Aparaterne til Tiltrækning ud over almindelige Sommervæxter noget beskedne. Det hele Havevæsen var jo kun baseret paa Herskabets Forsyning under Sommerophold som dog fra 1850-1869 blev forandret til permanent Ophold hele Aaret rundt. Egentlige Væxthuse (Blomsterplante-huse) fandtes ikke, dog var der i den østlige Ende af Gartnerboligen et Overvintringslokale for Ballietræer der om Sommeren udflyttedes til den saakaldte "Gransal" (11) i den lange Palmeformige Plantning Øst for Begyndelsen af "Horsebæksstien", der som tidligere omtalt begyndte ved den store Allé mellem begge Haverne Øst for den saakaldte **TRIANGEL**, hvor der var en Plantning omkring et større Vandparti med en Ø flere Broer og et Andehus. Det forekommer mig som om "Triangelen" delvis var afspærret i hvert Tilfælde ud mod Alléen ved et højt Stakit. Horsebæksanlægget havde adskillige Broer og nogle Partier med Stier, Siddepladser og Vandspejle til Højre og Venstre for Midterstien, Vest for hvor denne skærer Vandløbet der mod Øst for Plantningen danner Grændsen med Horsebæksmarken og fortsættes under Broen ved Væverhuset stod et Marmorkors til Minde om Ida Holten f. 8. December 1803 + 10. Dec. 1820 hun var Nicolai Abraham Holtens og Johanne Kathrine Mangors næstældste og dybtsavnede Datter. – Dette Kors staar nu paa Grandmamas Grav paa det store Holten'ske Gravsted paa Assistents Kirkegaard i København.

Paa Vejen til Skiby ligger det saakaldte Stativejs Hus. Den Bygning som Kortet viser liggende i Port-Marken ved jeg intet om, muligen hørte den til den ligeoverfor værende

Gartnerbolig, maaske var den alt borte da jeg kendte Lindegaard. – Store Fester har vistnok ofte været afholdte i Lindegaardshaven, saaledes troer ved Guldbryllupet (15. Maj 1849). Jeg mindes en Fest med Illumination af Gransalen med orientalske Lamper, Transparent med Navnetræk til Ære for Ida Wilde og som jeg formoder paa hendes Fødselsdag (22. August). Ved Gæsternes store Antal der i Ferierne strømmede til det gæstfri Slægtehjem mødtes vi Slægtinge baade fra Hoved- og Sidelinier lige velkomne og traf der sammen med de nærliggende venlige og gæstfri Familiehjem i Skuldeløv Skiby og da forresten ogsaa i Sæby Præstegaarde; alle Steder var de forskellige Generationer repræsenterede, saa at jevnaldrende let fandt hverandre, sluttede Venskaber der ofte holdt ud over Ferieopholdet, eller fornyedes naar vi mødtes næste Gang al Leg og Vandring gennem den herlige Lindegaardshaves mange smukke Gange og Stier.

Forinden jeg slutter disse maaske altfor vidtløftige Gammelmandsudtalelser om Haven, vil jeg med Tak mindes 2 Ting jeg har lært ved at færdes i den; først som Barn Respekt for al Plantnings Herlighed og Vidunderlighed; jeg rev engang som lille Dreng i Tankeløshed nogle Blade af en Busk og kastede dem paa Jorden, den gamle Grandonkel bemærkede det irettesatte mig herfor paa en kærlig men saa bestemt Maade at jeg troer aldrig nogensinde siden at have gentaget Experimentet, ogsaa senere har jeg vænnet mine Børn af med denne meget almindelige Barneunode. - Som Gartner har jeg lært at taxere Træernes Alder ved Maalinger og samtidig at skaffe mig Underretning om Plantningens Aarstal som jeg tilnærmelsesvis har kundet faa korrekt opgivet.

Sluttelig vil jeg endnu meddele hvad jeg har faaet oplyst om de Mænd der har skabt og passet Haven ved Lindegaarden.

Efter Frederiksberg (Eberlin 1888)

Den nuværende Slotsgartner er Hr. Carl Adolph Wolff. Efter at være dannet hos Lindegaard i sex Aar og derefter paa en Udenlandsrejse i 6 Aar at have besøgt de vigtigste Haver i Europa, blev han Gartner hos Konferentsraad Holten paa Lindegaard og ved Krabbesholms Gods og i Aaret 1826 Slotsgartner. Han er Medlem af Examenskommissionen. Han gik af 1849.

(Efter Thaarup 1843.)

Fedor Theodor Christian Hindberg f. 24/12 1807 i København. Søn af Fuldmægtig i Toldvæsenet, senere Hovedkasserer Hindberg. Han var fra 1821-1823 hos Handlungartner Danckert Østerbro i København, fra 1823-1825 hos Slotsgartner Teisen Frederiksborg, tog Examen 1825. Var et Aar Gartner hos Statsminister Kaas Hellerup (Gentofte) var dernæst 1? Aar ved Botanisk Have under Hornemann, tog saa Examen i Botanik, hørte saaledes til Kategorien (Kunstgartner). Rejste derfra til Holland, vandrede gennem Belgien, Elsas, Schweitz, Østerrig til Berlin, gjorde undervejs mange Afstikkere saaledes ogsaa til Nord-Italien og arbejdede i Botanisk Have i Berlin i 1? Aar 1833-1834. Kom hjem Efteraaret

1834 og omlagde om Vinteren Rathlousdalshave til den Skikkelse den nu har. Kom 1835 til Lindegaarden, giftede sig 1836 med Avlsforvalter Madsens Datter paa Lindegaarden. Der fødtes en Datter i 1837 og fra dette Tidspunkt til hendes Død var Gartner Hindbergs Hustru Krøbling, hun døde 1855. Gartner H. maa muligen være kommet fra Lindegaarden i 1852 thi 1853 havde han lejet en Have paa Nørrebro i København, hvor han led betydelige Tab da Koleraen udbrød og han selv angrebes af den. I 1854 blev han Gartner paa Strandmøllen hvorfra han i 1857 kom til Eenrum. Samme Aar giftede han sig med sin første Kones Søster; han døde 1884 som Gartner der og overlevedes i 2? Aar af sin 2den Hustru, der i mange Aar var syg ligesom den første Kone. Datteren af 1ste Ægteskab fik i 6 Aars Alderen sit ene Øje skudt ud ved Vaadeskud under et Besøg i København.

(Efter Meddelelser fra Gartner Viggo Hindberg paa Eenrum, 1911.)

Gartner Møller var vistnok Hindbergs Eftermand; nøje husker jeg ikke Manden, derimod véd jeg med Sikkerhed at han meget interesserede os store Drengene i 10 á 12 Aars Alderen og jeg erindrer aldeles tydeligt at vi "Just Thiele, Gottlob Stage (f. 1842 + 1905) og jeg (omtrent jevnaldrende) og Gartner Møller var tilfods undervejs paa en Expedition ud for som jeg troer at undersøge rugende Maager eller Terner paa Kysten af Issefjorden, det maa have været i Retning af Gershøj eller maaske snarere mod Selsø at vi gik, da vor Tur pludseligt fik en brat



Foto fra 1860'erne af Lindegården med haven og lindetræerne foran

Ende, idet vi opdagede at der i Svanholms Avlsbygninger var udbrudt en stor Ildløs som da ogsaa lagde Býgningen i Aske (senere saa jeg ved et Besøg paa Brandstedet det til Døde brændte Malkekveg ligge Rækkevis i Staderne).

Ved at efterse i "Paa begge Sider af Atlanten" af Alexander Wilde 1894 ser jeg, at her nævnes en Del af Interesse om Lindegaardshaven, saaledes en Bemærkning om den store Arbejdskraft der som naturligt er, først har været anvendt. Til Bevis for denne Paastand anfører Wilde at Arbejdsraften i 1854 efter 2 Gange at have været divideret med 2 endda i forannævnte Aarstal beløb sig til 2 Heste og 6 á 8 Arbejdsfolk. Møller var meget dygtig som Vildtfanger (Ræve) og fik det Rý paa sig, at han forstod at tvinge Ræven til at gaa i Sax som efter Kommando.

Dette foranledigede at M. fik et favorabelt Tilbud som gjorde at han forlod Lindegaarden og tog til Frýdendal, han savnedes efter hvad der er oplyst meget paa Lindegaarden efter sin Bortgang og hans Personlighed omgaves med ikke saa lidt Mýstik.

Som Slut paa min Gartnerliste maa jeg nævne Anders Havekarl der efterfulgte Gartner Møller og saa avancerede til Chef for den gamle Have. Saaledes som alt havde udviklet sig, passede dette Avancement godt. Anders var ikke af de meget talende og opfyldte vistnok til Punkt og Prikke hvad man med Rimelighed kunde forlange af ham. Jeg haaber at hans allernærmeste Herskab "Lille Grethe" ikke har beredt ham altfor mange Vanskeligheder. – Jeg fik da jeg første Gang besøgte Lindegaardshavens sidste Gartnerfolk i Gartnerboligen en meget elskværdig men dog noget "retiré" Modtagelse af min Kollega Anders Gartner, hans Frue var jo mere talende og mente ret elskværdigt "at jeg skøndt jeg havde tjent Kongen" (det var i 1864 og jeg bar min Korporalsuniform) ikke ganske havde aflagt at være lidt af en Per Næsvís.

Denne noget skarpe Tiltale generede mig ingenlunde, den var sikkert fortjent og berettiget fra Grethes Side. Sandsynligen har jeg enten pillet ved noget henhørende til hendes Raritetsskabinet eller er fremkommet med et nærgaaende Spørgsmaal. Vi vare jo opdraget i at faa Sandheden at vide af ældre Mennesker. Grethe havde kendt mig fra 4 Aars Barn og hun var jo en Original; af disse var der jo baade inde og ude paa Lindegaarden en ret stor Samling, men alle fandt vi dem elskværdige og jeg vil stedse mindes alle mine Barndomsvenner som Jomfruerne Rest, Brassel, Breum (paa Krabbesholm), Susanne Nýgren, Tjenerne Johan Jacobsen, Christian Jensen og Peter Marinius saavel som 4. Hestekusken Jens Jørgen, Hans Hansen og Hans Skuldelev med stor Estime og Veneration; alle staa de for mig som Repræsentanter for en stærkt uddøende Klasse Mennesker, som hver for sig bidrog meget til at de Patriarkalske Forhold, der herskede paa det gamle Herresæde bevaredes til den sidste Stund!

Ja nu har jeg givet det jeg formaaede – det blev noget Vidtløftigere end jeg tænkte da jeg begyndte, dog haaber jeg ikke det var altfor langt.

Deres hengivne
Nicolai Holten-Bechtolsheim
København 11 Marts 1911" (12)

Holtens spor

Lindegårdshaven er ikke helt forsvundet. Den del, der lå vest for vejen, eksisterer stadig som en park, og det samme gør en del af lindetræerne. Arealet er ejet af Skibby kommune, og der er offentlig adgang.

Landsbyen Sæby ligger stadig "som i en skov". Her kan man se de store gamle parktræer som Holten gav sine bønder. Indtil 2. verdenskrigs isvintre var Sæby kendt for sine gamle valnøddetræer. I haven ved Sæby gamle skole står et valnøddetræ, der er et rodskud af et af de nedfrosne træer.

Kirken og præstegården lod Holten ombygge, og kirkegården er særegen, fordi den blev nyanlagt og organiseret med gårdgravsteder ved kirkens ombygning i 1824. Kirkegård og præstegård er naturligvis omgivet af lindetræer.

Den ovennævnte skole er ligeledes bekostet af Holten i 1830 og fredet i 1969.

Ved skolehavens indgang lod Holten placere store firkantede granitsøjler, de samme søjler stod ved alle indfaldsveje til godset, ved Lindegårdens havelåger og ved Sæby kirke.

Skolehaven

Igennem nogle år har haven ved Sæby skole undergået en forandring. Huset rummer lokalhistorisk arkiv og herfra har man arbejdet med at omlægge haven i overensstemmelse med husets alder og oprindelige funktion.



Holtens skolebygning fra 1830. Som den ser ud i dag. Foto 2005.

Haven er blevet beplantet med frugttræer, der er anlagt lindelysthus og hasselgang, alt sammen i den ånd som borgerskabet indrettede deres haver i gennem 1800-tallet.

"Den lille Idas blomsterhave" er den pyntelige del af haven foran huset. De tre bede er udelukkende beplantet med de blomster, der er nævnt i H. C. Andersens eventyr af samme navn.

Den lille Ida i eventyret var Holtens barnebarn født i 1830, samme år som skolen i Sæby stod færdig. Ida blev moderløs som femårig og det var i den anledning at H.C. Andersen skrev eventyret for at trøste Ida.

Ida og hendes lillesøster Hanne kom herefter til at bo hos bedsteforældrene, og de har sikkert været på besøg i Sæby skole med deres bedstefar, der som godsejer førte tilsyn med sine bønderbørns kundskaber.

Idas første barndomshjem var på Charlottenborg, hvor Botanisk Have lå dengang, men denne have er væk og det samme er Lindegårdshavens blomsterbede. Derfor er Idas have anlagt ved det mest velbevarede af bedstefar Holtens huse.

Noter

1. Bramsnæs Museum og Arkiv viste i 2005 en stor udstilling om Holten og hans slægt. Hovedparten heraf kan ses på: www.lokalarkiver.dk/bramsnaes/holten
2. Nina Peetz, (f. 1873) Erindringer
3. Alexander Wilde:(f. 1815) Erindringer, 1843
4. Alexander Wilde: Erindringer, 1843
5. Hans Edvard Holten har tegnet flere af illustrationerne i denne artikel.
6. Hertil kommenterer sønnen Nicolai Holten- Bechtolsheim:
"Voigt var Slotsforvalter paa Frederiksberg Slot, han menes at have været den egentlige Anlægger af Frederiksberg Have i dens nuværende Skikkelse, dog er der Sandsynlighed for at han delte Æren for den vellykkede Omforandring fra den stive franske Stil til den fri engelske Landskabsstil med Slotsgartneren paa Frederiksberg, Petersen. Jørgen Wulf er ligeledes en Misforstaaelse! Lindegaards-havens Anlægger hed Carl Adolph Wolff"
- se sønnens optegnelser senere i artiklen.
7. N.A. Holtens barnebarn Just Holten (f. 1831) skriver i Lindegårdsbogen:
"Til venstre havde man saa den saakaldte "Dyrehave", der rigtignok, saa langt jeg kan huske tilbage, kun var Blegeplads, men hvor der virkelig en Gang havde gaaet et Par tamme Raadyr i Indhegningen. De blev afskaffede, da Bukken en Gang i Kaadhed havde stanget Grandpapa i det ene Knæ".
8. Tegning af udsigten mod Roskilde med graner i forgrunden
9. N.A. Holtens Niece Hanne og hans to børnebørn Ida og Hanne.
10. N.A. Holtens barnebarn Just Holten (f. 1831) skriver i Lindegårdsbogen:
"Lindehuset", et lille Træhus, vel en halv Snes Alen langt, med Indgang paa Langsides Midte ind til Husets Dagligstue, et tre Fags Værelse (to Vinduer foruden Glasdøren) møbleret med Sofa, Stole og Bord. I Baghjørnerne to Piedestaler med Idas og Hannes Barnebuster. Til venstre et Sovekammer med et Par Stole og en Dukkeseng; til højre Kjøkken og Spisekammer. Saa vidt jeg veed, var Forbilledet til Lindehuset et lignende, noget mindre Hus, opført i Gisselfeldts Have, for de to Comtesser Danneskjold-Samsøe (der senere ægtede Hertugen og Prindsen af Augustenborg). Da Grandpapa i Pindseferien 1844 gjorde en storartet Udflugt med hele Familien fra Lindegaarden og Skuldelöv gennem Sjælland til Møen, besøgte vi paa Udvejen Grav Fr. Danneskjold paa Gisselfeldt og saae det derværende lille Hus, og paa Hjemvejen Grev A. W. Moltkes paa Bregentved, hvor vi saae et lignende Hus, opført for Comtesse Marie og Julie Moltke (der senere ægtede de to Amtmænd, Baron Chr. Bille-Brahe og Grev L. Brockenhuus-Schack). Det var større end Lindehuset og i det Hele rigere udstyret; bl.A. gjorde det Indtryk paa os Børn, at der i Kjøkkenet var et virkeligt Komfur, medens det i Lindehuset kun var af malet Træ."
11. N.A. Holtens barnebarn Just Holten (f. 1831) skriver i Lindegårdsbogen:
" et af de ejendommeligste Partier var den saakaldte "Granesal" en Oval omgivet af høje Graner. I min Barndom havde den virkelig Karakteren af en Sal: i Midten en Plæne, hvorpaa der om Sommeren sattes Ballier med sydlandske Væxter, og uden om den i Ovalens Kontur en gruslagt Gang"
12. En tak til Helene Strandberg for renskrivning af originalmanuskriptet.