

## De tidligere haver og bevoksninger ved Esrum kloster og deres historier. Fortjente abbed Vilhelm sit 1900-tals tilnavn Danmarks Havehelgen?

*The former gardens og vegetations at the Monastery of Esrum and its histories.*

*Did Abbot Vilhelm deserve his 1900- century appellation „The Danish patron saint of horticulture“?*

*Keywords: Monastery, Middle Ages, Drug plants, Horticulture, History, Historic gardens, Denmark*

*Johan Lange*

På arealerne lige omkring den nuværende klosterbygning, specielt syd og øst for den, har der i adskillige år været eng, hvad der tildels er endnu, ligesom sidste del i navnet

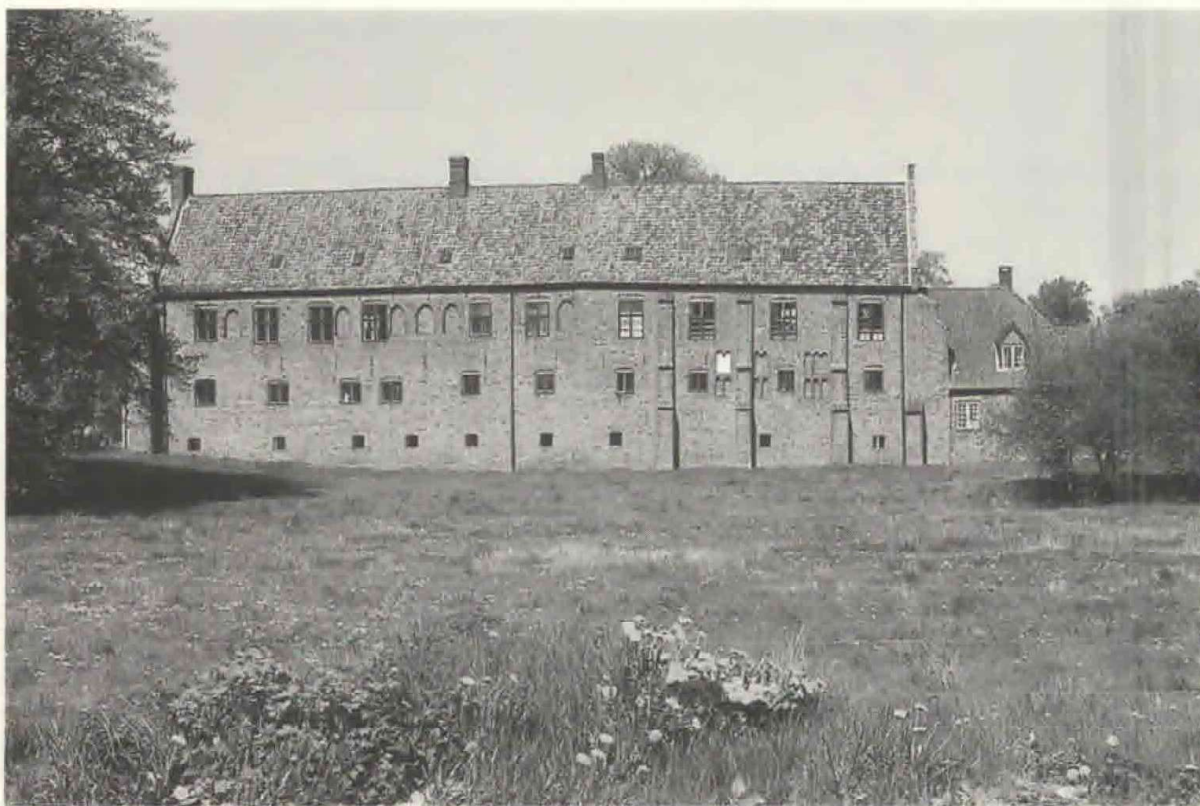


Fig. 1. Engarealerne og klosterbygning set fra syd. Klosterhaverne ligger nordøst for klosterbygningen.

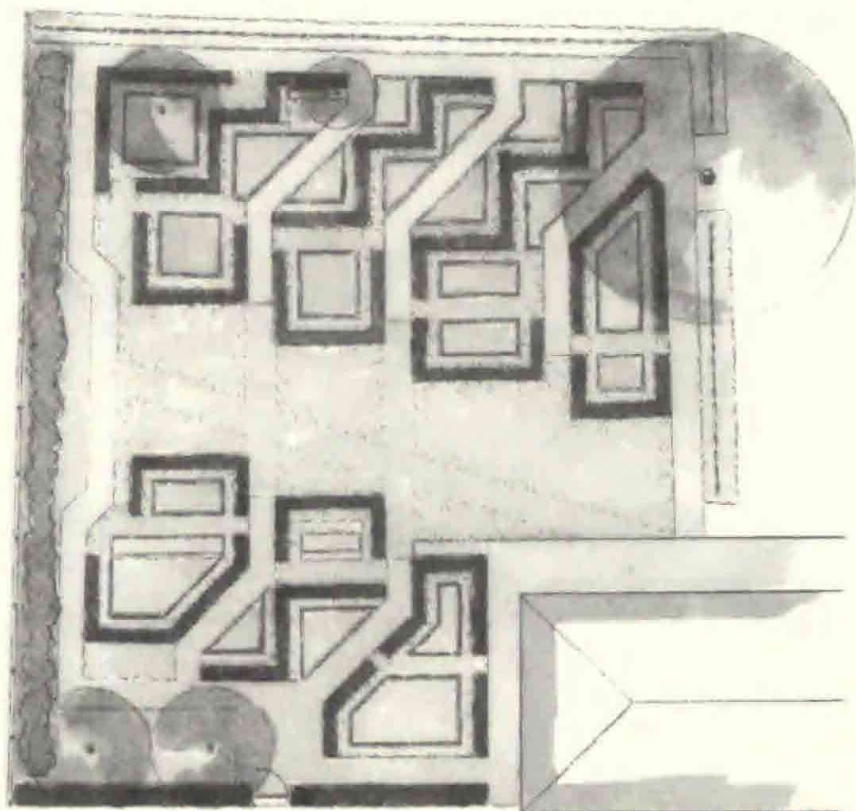


Fig. 2. Plan over klosterhaven i Esum med de buksbum omkrandsende bede. Udført af Charlotte Skibstedts tegnestue (Lange, J og Olsen, S-E.S. 1999).

Esum hentyder til det flade åbne land, jf udtrykket „rum sø”, åben sø uden beskærmende og begrænsende moler og kajer; Ese er det oprindelige navn på Esum Sø. Man må forestille sig at Esum Sø har gået helt op til klostret fra syd og øst med de fordele, det indebærer m.h.t. fiskeri og bådtrafik, og at det skyldes dels afsætning af bundmateriale i vandrette lag dels landindvinding dels sænkning af søvandet, at Esum Sø nu ligger knap 1,5 km fra Esum Kloster. Ved boringer i engarealets jord fremgår det, at engen overalt er gammel søbund. Esum Å's forløb i engen er således resterne af den fordums indsnævrede nordende af Esum Sø, og åen tjener nu såvel som tidligere især til bortledning af overflødig vand. Selve klosterbygningen og dens nærmeste omgivelser incl. haven ligger naturligvis på den noget højereliggende i overfladen let bølgede morænejord. Inden der gøres rede for omstændighederne omkring klosterhavens nyetablering skal det kort nævnes, at klostret selv havde varme relationer til døtreklostrene, især Sorø, Roskilde, Vitskøl og Ryd (Lyksborg), der ligesom moderklostret vandt megen anseelse i Europa, hvorom pavens, kongers og bispers privilegie- og beskærmelsesbreve samt adelsmænds og gejstliges skøder vidner. Ligesom Esumklosters kirke fandtes værdig til at være sidste hvilested for kong Erik Menveds sønner Magnus og Erik og for

Valdemar Atterdags dronning Helvig, som døde i klostret. Munkene kaldte hende „vor tjenerinde“.

Esumklosters have dyrkende munke synes også at have haft betydning for nye kulturplanters indførsel fra udenlandske klostre. Et af *Scriptores Rerum Danicarum*s mange breve stilet til en „*fratrem Stephanum, monachum*“ er tillagt Æbelholt-abbeden Vilhelm, der i brevet anmoder om: grønsager, læge- og krydderurter og pødekviste af frugtræer. Og da abbed Vilhelm af Absalon var hentet hjem til Danmark fra Genenieve-klostret i Paris, forestillede man sig, at brevet var stilet til dette klostres abbed, der også hed Stephanus (Nyeland, S., 1908). Og derfra stammer den forkerte opfattelse, at det var abbed Vilhelm, der direkte fra Paris indforskrev de nævnte planter gennem abbed Stephanus, mens det i virkeligheden var den menige munk Stephanus fra Esum, der var leverandøren eller rettere mellemmanden i handelen. Esum Kloster har altså været tidligere på færde med havesager end Æbelholt, og abbed Vilhelm fortjente næppe tilnavnet Danmarks havehelgen (Dahlerup, J., 1998).

På tomter efter klostre er det ofte muligt at finde såkaldte reliktpanter, spontane efterkommere efter gamle nytteplanter gennem mange led; de viser sig i reglen med enkelte markante undtagelser år efter år. I 1998 blev lige op ad Esum kloster fundet bulmeurt, skarntyde og filtbladet kongelys; og 50 meter fra samme bygning sødskærm, svaleurt og martsviol, alle ganske sikkert ægte (kloster)reliktpanter. Uægte reliktpanter må de plante-eksemplarer kaldes, som nu efter den nyanlagte klosterhaves tilkomst hist og her vil spire frem. Det er altså vor og vores generations „kunstigt“ tilførte planter, som vi ser sprede sig fra bedene. Men dette lille minus ved en moderne klosterhave må vi leve med. De ægte reliktpanter kan imidlertid fortælle os en del om stedernes tidligere haveflora, efter hvorvidt der er tale om dvaleplanter, stationære stauder eller naturaliserede planter (Lange, J og Olsen, S-E.S. 1999).

Lad os se på disse tre forskellige typer af ægte reliktpanter.

1. Dvaleplanter. En-, to- til (sjældent) flerårige planter, hvis frø kan ligge i dvale, inden de spirer. De er tit bundet til tomter incl området lige omkring disse på den jævnlige opdyrkede jord. Den enkelte arts historie og betydning for mennesker samt andre spændende karakteristika, er det værd i korte træk at se på:

Fingerbøl (*Digitalis purpurea*) hører oprindeligt hjemme vest og nord for Danmark (Storbritanien, Norge), men har forvildet sig ret stærkt herhjemme, især i Jylland. Den er to-årig, sjældent treårig med en halvstor bladrig roset i de(t) første år. Har man først fået den i sin have, kan man være sikker på at have den fremefter på vekslende steder. Bulmeurt (*Hyoscyamus niger*) i den almindeligste form er toårig; men da frøene har det med at ligge i dvale, kan man ikke regne med blomstring hvert andet år. Der kan gå op til 800 år eller mere. Førsteårsrosetten er normalt meget stor, lidt klistret og ildelugt-



Fig. 3. Klosterhaven i maj måned fra vest. Bagerst til venstre stolperne til humle.

ende; den viser sig ofte kun efter udgravninger, og året efter kommer der en stor kun lidt forgrenet blomsterstand fra samme rod. Den enårige type er spinklere i alle dele og er lettere at få til at spire kort efter såning; derfor er det den man ser i botaniske haver. Skarntyde (*Conium maculatum*) er toårig og kan i andetårsstadiet blive en godt 2 meter høj, rank, næsten ugrenet skærmpilte med plettet eller helt rød, svagt dugget, trind stængel uden furer; frugten har ganske små udpræget nubrede ribber eller kamme, fem ialt på hver delfrugt.

Hundepersille (*Aethusa cynapium*), forekommer i en høj og en lav type. Findes ikke i klosterhaven i Esum i den høje type, der ligner skarntyde og som har vikarieret for denne (kønsdrifthæmmende påstod de gamle). Den kendes fra skarntyde på det ensidigt rettede småsvøb (3 korte flade tråde) og frugterne har ikke-nubrede kamme. Plantenavnets forled har pejorativ betydning: ubrugelig for mennesker.

Hundetunge (*Cynoglossum officinale*); som alle de fire foregående sår den sig villigt og „springer” derfor noget omkring; men den enkelte plante bliver mere end to år gammel med mørkt rødbrune blomster og senere efter hver blomst fire i tøj og pels stærkt vedhængende flade delfrugter med meget stærke krogbørster, der er noget ødelæggende for en damestrømpe. Blade af hundetunge er blevet brugt til sårheling, og da hundespyt er

blevet det samme, idet man lod en hund slikke alvorlige sår, er dette formodentlig grunden til plantenavnet.

Katteurt (*Nepeta cataria*). Findes for tiden ikke i klosterhaven i Esrum. En grålig, lav læbeblomst med blomsterkranse samlet i en tæt, valseformet top. Blomsterne hvide med små røde pletter. Står i mængde på Kalø slotsruin. Bliver undertiden i haver næsten ødelagt af katte, der vælter sig i den.

Svaleurt (*Chelidonium majus*) er en med orangegul mælkesaft forsynet, kortlevende, dog mindst toårig, noget skør, let blåligt grøn rosetplante, i hvert fald i første år og gule firtallige blomster i andet år. Trods navnet har planten intet med svaler at gøre. I.flg. M.Skytte Christiansen: Danmarks vilde planter, Branner og Korchs forlag 1958, hedder det: „Chelidion er græsk for Svale. Det siges at hentyde til, at planten begynder at blomstre, når svalerne kommer. Aristoteles har en mere fantasifuld forklaring herpå, idet han beretter, at svalerne henter blomsterne af denne plante og anbringer dem på svaleungernes øjne, når de lider af øjenbetændelse”.

(Filtbladet) Kongelys (*Verbascum thapsus*) hed i 1400-tallet lysebrand, der direkte sigter til blomster eller frugtstandens anvendelse til fakkell efter at være smurt ind i voks eller tjære. Planten er normalt toårig, men skal sommetider have to år i rosetstadiet for at have samlet nok stof til at skyde en høj, oftest ugrenet, tæt blomsterstand lodret op. Sjældnere kan førsteårsrosetten skyde igennem og blive til stængel og blomsterstand allerede i første år.

Æselfoder (*Onopordum acanthium*) Findes for tiden ikke i klosterhaven i Esrum. Danner i første år en ret stor gråfiltet roset med spredte torne i randen af bladene. I andet år skyder en noget grenet og tornvinget stængel igennem med tornede røde blomsterkurve i spidsen. Frøet ligger ikke sjældent i dvale, og takket være denne egenskab har man kunnet påvise plantens forekomst i 1300-tallet ved Vesborg på Samsø.

Kors-Vortemælk (*Euphorbia lathyris*) danner i første år en ugrenet, rank stængel med modsatte præcist korsformet stillede, bredt linjeformede, blålige blade. I andet år grener den sig, blomstrer og sætter frugt, der springer op med et svagt knald og spreder frøene.

Farvevau eller farvereseda (*Reseda luteola*) Findes for tiden ikke i klosterhaven i Esrum. Er en lang, rank, opret, ugrenet, i andet år dog meget let grenet farveplante, hvis blomster er grønne og meget ubetydelige; mest iøjnefaldende er de små, tretallige, enrummede, grønne kapsler, der er åbne næsten lige fra starten.

Jernurt (*Verbena officinalis*) har ovenfor de modsatstillede, snitdelte blade en stift opret meget slank stand af små blå læbeblomster. Dens mærkelige navn sigter til den overtro, der har været knyttet til planten, idet den skulle værne bæreren af den mod enhver form for vold; den virkede som jernpanser mod slag og stik.

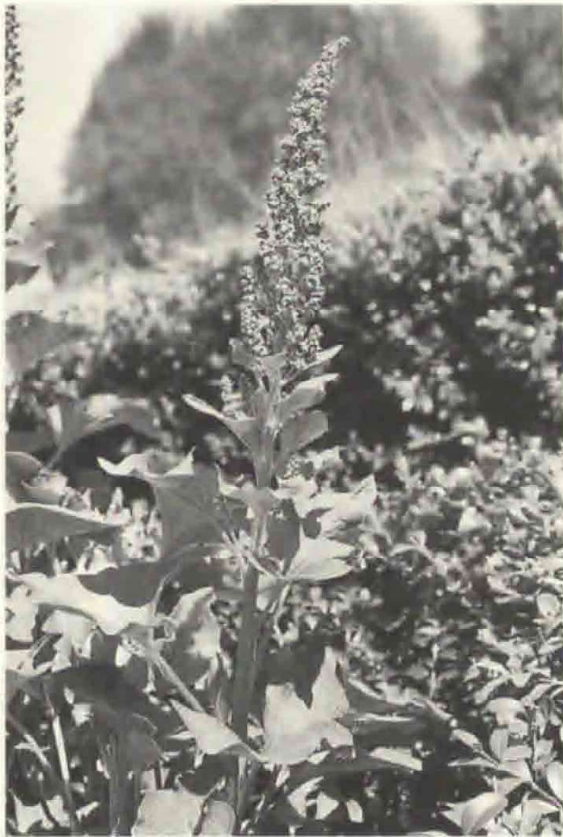


Fig. 4. Blomstrende skud af stolt-henriks gåsefod (*Chenopodium bonus-henricus*). Klosterhaven maj måned.

II. Stationære stauder, der oftest træffes på vejkanter ofte nær haver.

Rød hestehov (*Petasites hybridus*). Velkendt, grov staude med blomsterstande direkte fra jordstænglerne tidligt på året, og meget store og meget langstilkede blade sammeds fra lidt senere på året. Gennem H. C. Andersens „skræppeblade” i Den grimme ælling er rød hestehov blevet alment bekendt.

Stolt-Henriks gåsefod (*Chenopodium bonus-henricus*) kan blive en stor mange stammet staude med topformede grønne blomsterstande og et utal af små, ubetydelige blomster; planten, der er noget melet i de første uger, spreder sig meget lidt eller slet ikke. Trods de mange spiselige nære slægtninge (bede i talrige former og melde i flere arter) er denne gåsefod giftig og derfor nærmest uspiselig, skønt den er blevet dyrket som køkkenurt (spinatplante) i mange år, se A. Pedersen (1936): Dyrkning af køkkenurter.

Humle (*Humulus lupulus*) er en grov, højreslyngende staude, der dyrkes som nytteplante (ved ølbrygning), men ellers er oprindelig i Danmark.

Hjertespand (*Leonurus cardiaca*). Mod spændinger i hjertet, som man kunne formode, navnet sigter til, kan den næppe bruges; men om der med navnet snarere menes kolik eller tarmsmerter, behøver vi ikke at tage stilling til, da vi nu næppe nogensinde bruger denne smuktløvede staude som medicinkilde,



Fig. 5. Blomstrende skud af hjertespad (*Leonurus cardiaca*). August måned.

Læge-kulsukker (*Symphytum officinale*). Som hos mange andre rubladplanter (Boraginaceae) skifter blomsterne normalt farve fra rødt til blåt svarende til pH-reaktionen i blomstersaften, (først sur så basisk). Tiltroen til plantens egenskaber som benbrud- og kødsårhelende vidundermiddel har været urimelig stor: en passende mængde blade puttet i kogende vand kunne få to stykker kød i vandet til at vokse sammen; så vidt gik overtroen. I naturen er læge-kulsukker nu næsten udkonkurreret af krydsningen foder-kulsukker (*S. asperum* x *officinale*), en bastard, som kan træffes på talrige vejkanter her i landet. Den er som det videnskabelige navn afslører en krydsning af de to meget sjældne rukulsukker (*S. asperum*) og læge-kulsukker (*S. officinale*).

Slangerod (*Aristolochia clematitis*) kan danne tætte rene bestande, hvis den har det varmt nok, for den hører hjemme i Sydeuropa og længere væk. Den flotteste bestand her i Danmark står ved Store Rise kirke på Ærø. I Syden er også andre arter (med underjordiske knolde) blevet brugt som „bedste middel ved fødsler”, som navnet betyder.

Springknap (*Parietaria officinalis*) Findes for tiden ikke i klosterhaven i Esrum. Kaldes også murnælde, fordi den i syden gerne vokser på (frønnede) mure; det første navn angiver en egenskab som alle planter til nældefamilien har tilfælles, nemlig det at

støvknapperne ved berøring „eksploderer” og kaster en lille portion pollen ud med „henblik” på bestøvning.

Tandbæger (*Ballota nigra*) (fig. 7) eller rubike er på øerne i Danmark vistnok vor almindeligste landsby-reliktplante. Af de to navne er det første konstrueret af veterinæren og botanikeren Erik Viborg i 1793 og sigter til noget ved bægeret, der er fælles for en række læbeblomstrede; men tænderne hos vor plante er forsynet med sylspidser. Det andet navn er ældgammelt og uden kendt betydning, fra Sydeuropa.

Sødkærm (*Myrrhis odorata*) hedder også spansk kørvel, sjældnere annis (ikke af forveksle med anis, *Pimpinella anisum*, en ret ny kulturplante i Norden, mens sødkærm er middelalderlig). Den enkelte plante lever ikke så mange år, men dens store delfrugter spirer villigt efter selvspredning, så bestandene har sjældent vanskelighed ved at holde sig fyldige og vellugtende.

Kransburre (*Marrubium vulgare*) er nok en af vore sjældneste reliktpanter, men umå-



Fig. 6. Blomstrende læge-kulsukker (*Symphytum officinale*). August måned.





Fig. 7. Med hvide blomster sødskærm (*Myrrhis odorata*) og til højre uden blomst tandbæger (*Ballota nigra*). Med de gamle navneskilte.

delig let at kende på de fyldige tætte kranser af (gamle) blomster ved bladfæsterne. Mange ældre navne end det autoriserede danske træffes i ældre litteratur: maru, marube, marreurt, markrubike, hvid rubike, blindnælde osv.

Galdebær (*Bryonia*) er egentlig en „forbedret” form af et gammelt fællesnavn for en lille række uspiselige, evt giftige bærplanter og deres bær, nemlig galbær, et nedsættende navn, der antydede klart, at man blev „gal”. Dels en galnebær (*Hyocymus niger*), der bibeholdt tanken om at man kunne blive „galen” ved indtagelse, og dels en galdebær med henblik på, at en *Bryonia*-art har galdegrønne (til sidst dog sorte) bær, nemlig *Bryonia alba*, enbo galdebær.

Kalmus (*Acorus calamus*) er en i Gudenå-kvarteret ret almindelig sumpplante, der dog også træffes (mere spredt) i det øvrige land. Som alle planter til kallafamilien har også denne alle sine meget små blomster siddende i en tæt kolbe, hos kalmus dog ikke omgivet ret løst af et farvet hylsterblad, kridhvidt hos stuekalla, men placeret i direkte forlængelse af den irisbladlignende stængel, men dog „skubbet ud” til siden af det helt iris-

bladlignende flade hylsterblad. Planten stammer fra Bagindien og er i 11-1200-tallet under mongolerstormen bragt helt til Estlands grænser, fordi Djengis Khans folk havde brug for jordstænglerne, der indeholdt (indeholder) antiseptiske stoffer, så deres heste ikke blev syge af at drikke urent vand. Efter danskernes togt mod Estland blev planten så formodentlig af riddere eller munke bragt videre til Danmark (Garner, H., 1983).

Almindelig Sæbeurt (*Saponaria officinalis*) er nu almindelig forvildet især på grøftekanter og udyrkede arealer omkring byer. Alm. Sæbeurt er påvist arkæologisk fra 900-tallet på øen Sild. (Fig. 8).

### III Helt naturaliserede, ikke dyrkningsbundne planter

Burre (*Arctium*) Findes for tiden ikke i klosterhaven i Esum. Toårige, letkendelige urter med store trekantet hjerteformede blade og rundagtige blomsterkurve med hagekrummede stive svøbbblade. Fire arter. Burre eller borre betyder klump, knold med henblik på de pågående kurve og er samme ord som stednavnet Borren på Møn, en meget lille landsby, der har placeret sig ved foden af det, der er den primære borre, en markant rundagtig banke meget tæt ved vandet (Ulvsund), bemærk også navnet på den store landsby Borre på Østmøn med mange banker tæt på. Et fællesnavn er altså blevet til et egennavn (stednavn) som i utallige andre tilfælde (Nakke, Gilbjerg Hoved). Katost, især moskus-katost (*Malva moschata*) Findes for tiden ikke i klosterhaven i Esum. Denne forveksles let med rosenkatost (*Malva alcea*), der er vildtvoksende i de mildeste dele af landet (Storebæltområdet inkl. Neksælø); sikreste kendetegn for rosenkatost er dens stjernehaar.

Kommen (*Carum carvi*) Findes for tiden ikke i klosterhaven i Esum. En lang række krydder- og køkkenurter har fået et dansk navn, der forlængst er opstået af planternes „latinske” navne: Mynte af *Mentha*, merian af *Majorana*, timian af *Thymus*, persille af *Petroselinum*, bede af *Beta*, fennikel af *Foeniculum*, isop af *Hyssopus*, kommen af *Cuminum*, men denne er ikke den velkendte ret almindelige kommen, men den nærstående spidskommen *Cuminum cyminum*, som man kun ser sjældent i havens krydderurtkvarter.

Lægeoksetunge (*Anchusa officinalis*) anvendes vist ikke meget i folkemedicinen, og det bliver ikke bedre af, at man ofte har brugt dens nære slægtning *Borago officinalis*, hjulkrone eller borras i stedet for. Indtil videre har jeg kun truffet oksetunge i en enkelt artsrig læge- og krydderurtsamling.

Pastinak (*Pastinaca sativa*) kan fylde en landevejsrabat i fuld bredde og flere hundrede meters længde, og det er der næppe andre forvildede kulturplanter, der kan, og tilmed er den festlig gul i en lang periode. I frodighed overgås den vel kun af vild kørvel ret tidligt på sommeren, men det er jo ingen kulturplante.

Farvevaid (Farvevaid) (*Isatis tinctoria*) har været brugt i stor stil til farvning, efter sigen-

de også til at male sig selv i ansigtet med som en slags tatovering for at indgyde fjenderne skræk. Pikterne „de maledede” i de nordlige egne i Storbritannien optrådte i 400-tallet i krig mod fremtrængende romere.

Selleri Findes for tiden ikke i klosterhaven i Esrum. Kendes bedst i de stærkt forædlede former knoldselleri (*Apium graveolens var. rapaceum*) og bladselleri (*Apium graveolens var. dulce*), men vild selleri (*Apium graveolens*), der er fundet sjældent ved kyster, formodes at stå grundformen nær. Navnet er en parallel til de navne, der står ovenfor under kommen. Og selleri er opstået af selini, en misforstået flertalsform af *Selinum* (*carvifolium*), almindelig seline.

Læge-stokrose (*Althaea officinalis*) Findes for tiden ikke i klosterhaven i Esrum: Ligesom foregående kan den (sjældent) findes ved vore sydlige kyster. Den er ellers vidt udbredt i den gamle verden, men altid fåtalligt. Dog træffes den nu i Nordamerika ved kysterne.

En anden spændende synsvinkel på kulturplanter vil være indførselsdatering af dem; det vil sige en bestemmelse af det præcise eller omtrentlige år eller århundrede, hvori planten for første gang er blevet dyrket i Danmark, og det kræver først og fremmest at plantens navn er korrekt. Som det vil ses i Esrumklosters havefører har hver art fået et omtrentligt indførsels år eller - århundrede, der er fremskaffet ad meget forskellige veje. Disse kan være mere eller mindre givende. F.eks. regner man med at arkæologiske fund af plantedele f.eks. pollen og frø giver mulighed for en meget sikker datering, hvis blot materialet er godt nok bevaret. Skriftlige kilder er gennemgående vanskeligere, således kan omtale i håndskrifter og gamle bøger være afskrifter (oversættelser) fra udenlandske kilder. Omtale i breve (og anden litteratur om frugter og andre planteprodukter) kan dreje sig om importvarer evt. fra nærorienten. Fejlkilderne er mange, men opslagsværket Kulturplanternes indførelses historie i Danmark er hidtil kommet i to oplag. Af dens 5000 plantedateringer fremgår det klart at klosterhaver ikke var begyndelsen til alt havebrug i Danmark. Vi har i de senere år, som allerede antydet, især takket være et samarbejde med arkæologer, kunnet påvise forekomsten af en række haveplanter i bronzealderen, jernalder, vikingetid og 1000-tallet, før klostre blev anlagt i Danmark.

Til sidst blandt vore mange ofte forvildede gamle kulturplanter skal nævnes to almindeligt kendte, nemlig først den ganske lave martsviol (*Viola odorata*), der hos os dog sjældent blomster før i april-maj, men var højt skattet af datidens læger som Henrik Smid og Simon Paulli. Den dyrkes næppe mere. Opiumvalmue (*Papaver somniferum*) slår måske rekorden hvad haveplanters dyrkningsalder i Danmark angår, idet den er påvist i danske jordlag fra 2-300 år før vor tidsregning og kan stadig træffes dyrket bl.a. med henblik på olie og birkes (modent frø) brugt til let krydring af rundstykker og lignende (morgen)brød. Opiumvalmue dyrkes ikke kommercielt i Danmark til medicin-



Fig. 8. Nogle af alm. Sæbeurts mange navne: flæskeurt, skrædder-nellike, høstnellike, hovmodsbloster og *Saponaria officinalis*.

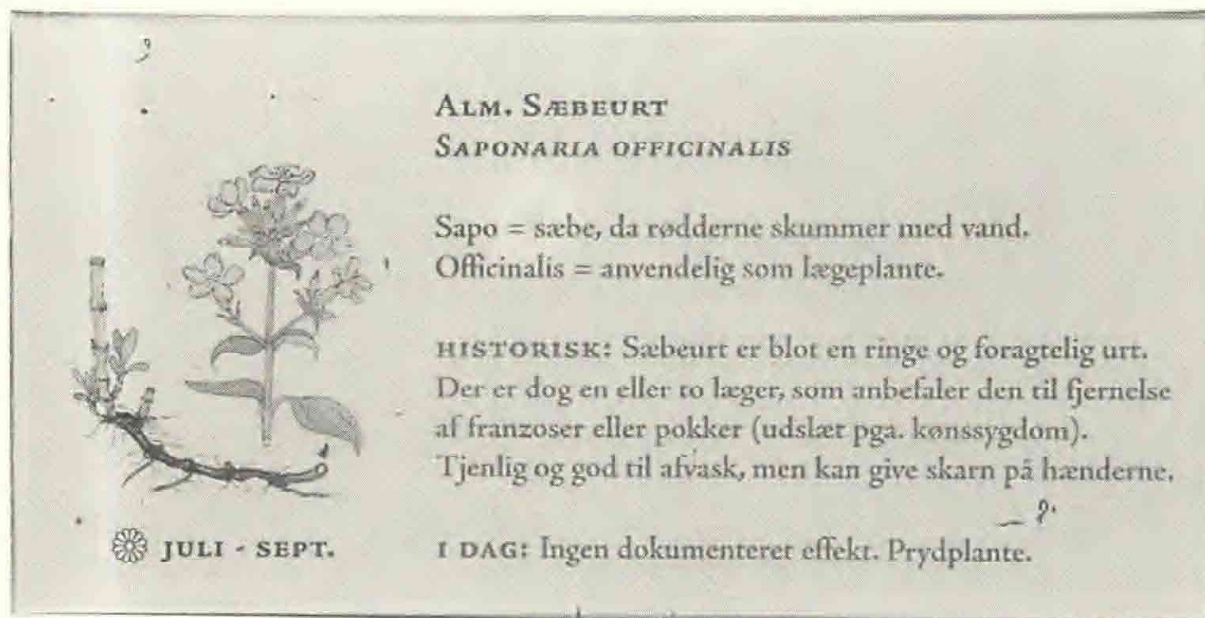


Fig. 9. For at øge den besøgendes oplevelse er der som vist her kommet nye skilte i klosterhaven. På disse skilte er der en tegning af planten og endvidere er der redegjort for plantens navn, tidligere tiders brug af planten og hvorledes planten bruges i dag.

fremstilling (morfin, kodein) eller til misbrug i form af råopium. Den findes dog forvildet hist og her og dyrkes som sommerblomst i haver.

De her nævnte planter kan med undtagelse af enkelte arter, ses i klosterhaven ved Esrums Kloster.

#### **Tak**

til direktør Lone Johansen for gennemlæsning og justering af denne artikel.

#### **Litteratur**

Dahlerup, J., 1998: Abbed Vilhelm af Æbelholt, fejlagtigt kaldt: „Danmarks Skytshelgen i Havebruget“. Hvem var han? Hvem kaldte ham sådan?. Meddelelser fra Havebrugshistorisk Selskab. Fra Kvangård til Humlekule. 28. 15-19.

Garner, H., 1983: Tatargræssets (Kalmus') indførelse til Danmark. Meddelelser fra Havebrugshistorisk Selskab. Fra Kvangård til Humlekule. 13. 7-36

Lange, J., Olsen, S-E.S., 1999: Klosterhaven i Esrum. Esrums Kloster. 31 sider.

Nyeland, S., 1908: Danmarks Skytshelgen i Havebruget. Tidsskriftet Haven.

Lange, J., 1999: Kulturplanternes indførelseshistorie.