

Haverne Bag Børsen, 1661-1730

Feltherren Hans Schack, Generaladmiral Ulrik Christian Gyldenløve og Dronning Anna Sophies haver ved Kanalen bag Børsen.

The Gardens behind Børsen, 1661-1730

The Gardens at the Canal behind Børsen of general Hans Schack, generaladmiral Ulrik Christian Gyldenløve and Queen Anna Sophie.

Keywords: Gardens, History, Hans Schack, Ulrik Christian Gyldenløve, Anna Sophie Reventlow, Copenhagen, Denmark

Annie Christensen ph.d.

Indledning

Bag Børsen udvikledes fra 1661 til 1730 tre markante haver.

Her fremlægges de temmelig mange oplysninger, der findes om disse haver. Dels har det interesse at kende den tids planteudvalg, dels at vide hvilket udstyr den tids mindre haver var forsynet med. På samme tid arbejdede kongen med Amalienborghaven og Ridebanehaven.

Desuden er det interessant at vide, hvordan området bag Provianthuset var udformet. Det er en del af Slotsholmen, der ikke tidligere er arbejdet med. Oplysningerne er fundet i Rigsarkivet, og haverne lå næsten på dørtrinnet.



Feltherren Hans Schack 1609-1676.

De to første haver Bag Børsen

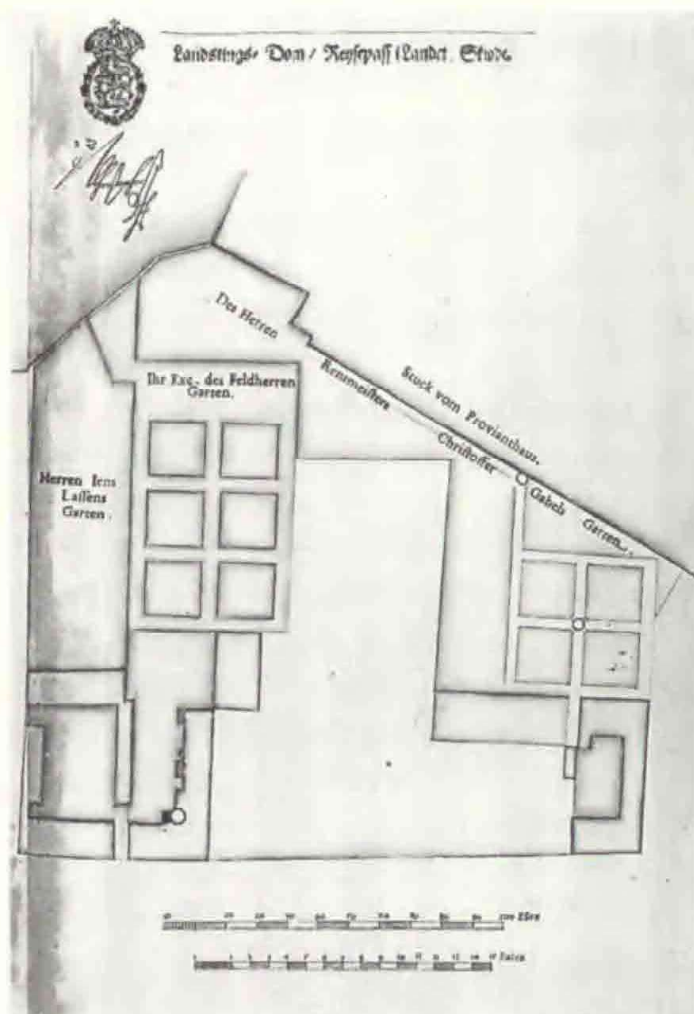
1661 købte feltherren Hans Schack Bag Børsen nr 14, matrikelnummer 94. I den forbindelse tinglyses den nøjagtige afgrænsning af Jens Lassens, feltherrens og Christoffer Gabels grunde Bag Børsen. Af dette kort ses, at feltherren havde adgang til stranden, det der i dag betegnes som havnen. Det bekræftes af de arbejder, der ifølge hans regnskaber blev udført. Ud mod stranden var haven afgrænset af et plankeværk, hvori sad en dør. Her måtte låsen repareres.

Desværre viser regnskaberne ikke anlæggelsen af haven, men Caroline Emilie Andersen oplyser, at i 1666 regnedes feltherrens gård for at

være den prægtigste i København. Det skal måske tages med et gran salt, men det år afholdt feltherren et bal, hvori hele kongefamilien deltog.

Erindres må det, at Hans Schack havde opholdt sig 15 år i Frankrig, 2 år i Italien og 1 år i Spanien. Med den haveinteresse, han havde udvist på sine andre ejendomme, må det være rimeligt at antage, at haven til Bag Børsen nr. 14 har været en raffineret byhave, som han kendte dem fra Paris. Samtidig må det bemærkes, at netop i disse år moderniserede Frederik III Rosenborghaven, og 1664 tog dronning Sophie Amalie fat på anlæggelsen af Sophieamaliehaven. Der har ganske utvivlsomt været en indbyrdes konkurrence og gensidig inspiration.

I 1670 begyndte Ulrik Frederik Gyldenløve anlæggelsen af haven ved Charlottenborg, samtidig hermed fortsatte dronning Sophie Amalie med uformindsket kraft helt til 1685. En af hendes hoffolk, Christen Scheel tog fat på Vallø, og Hans Schack satte ind på Gisselfeld. Der var virkelig grøde i udviklingen af haver i sidste halvdel af 1600-tallet.



Kort over området opmålt 1661. Til venstre Jens Lassens grund efterfulgt af Hans Schacks grund matrikel nr. 94 med de firkantede bede og adgang til stranden, det der nu er Christians Brygge. Den uomålte nabogrund købes i 1671 af Sophie Amalie Moth og overgik efter Christian V's død til sønnen Ulrik Christian Gyldenløve. Den efterfølgende, uomålte, ejendom bliver 1712 Anna Sophie Reventlows. Provianthuset øverst til højre. Foto Tage Ludvigsen, Rigsarkivet.

Det her gengivne ikke tidligere kendte kort viser en tom grund imellem feltherrens og statholderens ejendomme. Gabels ejendom har ifølge Ramsings oplysninger matrikelnummer 96 A og B, der behandles senere i denne artikel.

1671 købte Sophie Amalie Moth matrikelnummer 95 B, mellem Børsen og Provianthuset. I de første år af 1680 købte hun matrikelnummer 95 A. 1681 forærede kongen hende et stykke jord bag hendes have ved stranden og det nedbrudte slagterhus, matrikelnummer 95 E. 1682 købte hun matrikelnummer 95 D. 1685 tilkøbte Sophie Amalie Moth sig et stykke af Schacks ejendom, matrikelnummer 94, ved Stranden. Dette stykke fik matrikelnummer 95 F. I 1692 købte hun så matrikelnummer 95C.

Derved var samlet en meget anselig ejendom, men hvordan sammenhængen er med det nyfundne kort, kan jeg ikke udrede, og det har åbenbart heller ikke været klart for Ramsing. De arbejder, Gyldenløve lader udføre viser klart, at ejendommen støder op til Proviantgården, så nogle af de grundstykker, Sophie Amalie Moth køber, må tidligere have tilhørt Gabel.

Vi kender ikke til havens udformning i Sophie Amalie Moths tid. Ved Christian V's død flyttede hun til Jomfruens Egede. I 1706 begynder hendes søn generaladmiral Ulrik Christian Gyldenløve at istandsætte og omlægge haven. Desværre eksisterer ingen planer af havens udformning i Gyldenløves tid, men regnskaberne giver interessante detaljer om indretningen, plantebestanden og arbejdet i hvad, man må betegne som en palæhave, i de første tiår af 1700-tallet.

Moderens gartner på Egede, Henrich Bønning, står for arbejdet med at omlægge haven, men det er en fast gartner, der udfører selve det daglige arbejde. Den tidligere gartner Niels dør i januar, og en ny gartner, Christen Knudsen, ansættes fra påske. Hans løn er 56 rd om året.

I april får han frø til haven, og 4. maj kommer 2 læs møg. I slutningen af måneden kommer 34 læs grøntørv til en græsplæne og i juli er indkøbt en le til at slå græsset med. Dette gøres herefter med jævne mellemrum. I juli indkøber man en tromle til at jævne gangene med. Altsammen ganske almindeligt havearbejde.

19 favne brolægning fornys dels i gården dels udenfor på gaden. Det synes som om, der udenfor på gaden er taget højde for, at her skulle være et anlæg. I hvert fald betales for 6 linde, der plantes her. I november graver og tilbereder 2 karle her et plantebed, hvori plantes grantræer. De er indforskrevet fra Norge. I alt kommer 40 grantræer. De er næppe alle plantet på gaden.

For sit indre blik må man forestille sig, at en kanal da skar sig ind mellem husrækken og Børsen.

Anskaffelsen af de mange grantræer leder tanken hen på Frederik IV's nye anlæg på Frederiksberg, hvor grantræer var et afgørende træk. I 1703 købte man hertil 2200 graner fra Holland. Dronning Sophie Amalie bragte nåltræer til Sophieamaliehaven

allerede i 1660erne, men det var stadig en nyhed. I den danske natur fandtes da af stedsegrønne trævækster kun kristtorn, enebær og måske forvildet taks.

I april bringer en vognmand 7 læs jord. De er hentet på Holmen. Her har mandskab rensset jorden for sten og rødder. Jorden er beregnet til at pøde træer i. Det er et morsomt udtryk, der var almindelig brugt. På det tidspunkt modtager man 50 franske pæretræer og 100 reinetter (æbletræer). Træerne fås for 14 rd. Desuden kommer taks, laurbærtræer og andre arter. Desværre er regningerne uspecificerede, men tilsammen beløber de sig til 1278 rd. Dette store beløb tyder på en temmelig stor mængde, muligvis i store størrelser. Til støtte for planterne er skaffet enebærstager fra Norge.

En del af planterne er blevet placeret i baljer, for snedkeren leverer 16 baljer, og begsyderen bejdsrer dem. Midt på sommeren købes levkøjer. Disse blev foruden rosmarin plantet i 18 nyindkøbte urtepotter. Både levkøj og rosmarin var stadig populære potteplanter, men for at lykkes skulle de overvintres i hus.

I september købes 6 laurbærtræer i Kongens Have og i oktober købes yderligere 10 laurbærtræer. Regningerne bliver tilsammen på 46 rd. De placeres i baljer, for da er begsyderen i gang igen. Til plantningen havde fanger på Holmen rensset et læs jord.

I maj var foretaget en mindre reparation på et glashus. Derved skal forstås et pomeranshus med store vinduer. Det må stamme fra moderens tid. I dette hus er baljeplanterne, rosmarin og levkøjer blevet overvintret.

I november kommer lindetræer fra Lübeck.

Det er ikke kun plantebestanden, der fornys. Allerede i april og maj arbejder en fontænemester. Der tales om underste fontæne, derfor må det dreje sig om mindst to. I hvert fald den ene må være helt ny, thi der købes cement, blyrør og kobberhaner. Der hentes blåler, og render nedlægges. En billedhugger er også i gang. Han lægger kvadratsten. Hans navn er Abraham Breusegem. Den nye fontæne har nok mest været til pynt, for i oktober betales for et lille skib, som hans høje excellence vil lade sejle i fontænen.

I august kom 20 levende gedder, som blev udsat i en fontæne. Den anden fontæne var altså beregnet til opbevaring af kokkens fisk. En ganske almindelig og nødvendig indretning i enhver større husholdning.

Snedkeren opsætter et fuglehus. Et helt specielt træk ved denne have er en lang række af fuglehuse, bure til blinde bogfinker og bure til egern. Igen og igen males og repareres de, og foder indkøbes. Ofte ses indkøb af sådanne blinde bogfinker. Det kan ikke være, fordi man ville pleje de stakkels dyr.

Man erindrer, at haven strakte sig helt ned til stranden/havnen. I løbet af 1706 og 1707 arbejdes med at opbygge et forsvarligt bolværk. Jord prammes fra Holmen til opfyldning af pladsen bag bolværket. Næste sommer tjæres det. Generaladmiral Gyldenløve er sikkert ofte ankommet til sit hjem ad søvejen.

Ind mod haven opstilles et plankeværk, hvori sættes en port prydet af 3 messingkugler.

Plankeværk opsættes ligeledes mellem haven og udrustningshavnens arbejdsområde. Året efter finder man det praktisk heri at etablere en låge ind til Proviantgaarden, således at generaladmiralen kan gå direkte ind og inspicere arbejdet med udrustningen af flådens skibe. Op til plankeværket espalieres frugttræer. Vidjer indkøbes til opbindingen.

Abraham Breusegem nøjes ikke med at arbejde med fontæner. I april 1707 betaler han 240 rd for 4 store billeder/statuer af gotlandsk sten, 5 $\frac{1}{2}$ fod høje. De forestillede de fire årstider. Breusegem leverer i disse år også statuer til Ridebanehaven og Rosenborghaven. 7 bådsmænd sørger for transporten og opstillingen i haven.

Gartneren har travlt i 1707. Græsplænen repareres, træer podes, frø sås, buksbom plantes. 4 taks og 3 morbærtræer indkøbes og 4 bådsmænd bærer træer hid fra Rabes have. Den gang byttede man også planter mellem venner. En levkøj indkøbes. Den plantes i en nyindkøbt blyurtepotte. Levkøj kan være enten en gyldenlak (*Cheiranthus cheiri*), en natviol (*Hesperis matronalis*) eller en levkøj (*Matthiola incana*). Disse tre plantearter gik under fællesbetegnelsen levkøj. Ved nænsom pleje og overvintring i hus, kan de udvikles til smukke små buskede planter.

En karl kommer med karper. De skulle i køkkens fontæne. Man må håbe, at gedderne da var spist. Senere i regnskabet ses, at karperne fodres med hvedespirer.

I september betales for 24 urtepotter. I december kommer 2 træer fra Lübeck, og gartneren betaler for yderligere uspecificerede havevækster. Derudover betales for 800 løgvækster fra Holland.

I løbet af sommeren har man fra Lübeck fået glasklokker til meloner og et halvt hundrede små glasklokker, der omtales som 'Spilklokker'. Det lyder yndigt.

I september lægger vandmesteren 21 alen render og i november og december graves ud til en iskule. I den forbindelse nævnes blåler, og i januar tækkes med langhalm. En regning viser, at iskulen placeres 28 alen fra stranden. I januar 1709 nævnes, at 15 læs is blev leveret fra Holmen. I midten af februar leveredes is fra Peblingsøen. Iskuler holdt køligheden sig den følgende sommer igennem. Sådanne var i brug endnu i slutningen af 1800-tallet.

I 1708 kommer store ændringer af haven. En ny fontæne, altså den tredje, opsættes i løbet af april og maj. En regning placerer den nye fontæne ved 'gewexhause'. En anden regning nævner derudover den store fontæne i haven, den underste/nederste fontæne, samt den liden fontæne i den anden have, den øverste fontæne. Det synes sandsynligt, at den ligger nær køkkenet.

'Gewexhause' må være det glashus, som tømrer Nikolaj Olsen giver tilbud på 8. marts. Af tilbuddet kan ses, at forbilledet er et glashus bygget af kongen på Frederiksberg. Partikulærkammerets bygningsregnskaber viser, at et sådant glashus byg-

ges i 1705, men der er ingen oplysninger om udformningen. Nicolai Olsens tilbud viser nøje, hvordan huset skal bygges. Det er udstyret med saddeltag af glas, kun bagvæggen er i murværk. Det er første gang, vi hører om et ægte glashus. Tidligere er der kun tale om lean-to huse. Det er en skrånstillet glasflade lænet mod en mur. Det er også første gang, vi hører om et permanent glashus. Lean-to-husene blev afmonteret om vinteren. Overslag og regninger viser os, at huset om vinteren blev beskyttet af trælemme, og der blev ovenikøbet indskudt et loft. Træværket blev møjsommeligt sat op om efteråret og taget ned igen om foråret, så der var ikke så meget vundet, men det var et skridt fremad i udviklingen. Gartneren fik en håndlygte, så han kunne færdes omkring i huset om vinteren.

Indvendig er huset indrettet med 1 alen høje rabatter. På den bageste rabat er gjort hylder/stilladser til urtepotter. Huset blev opvarmet med en stor ovn. Det nævnes ikke, men der må være plantet træer i disse rabatter. Det fremgår derimod klart af regnskabet, at de planter, der stod i potter og baljer i haven, år efter år blev båret ind i slutningen af oktober og sat ud igen i april.

I 1706 repareredes, som nævnt, et ældre hus, der blev betegnet som glashus. Før de rigtige glashuses tid blev pomeranshuse ofte betegnet som glashuse, fordi de i tidens øjne havde meget store vinduer. Dette gamle hus bliver nu sat helt i stand, og en ovn sættes op. Det anvendes herefter til drivning af planter.

I løbet af efteråret arbejdes med kabinettet. Der tilføjes en kamin. Samtidig flyttes det store fuglehus, der viser sig at være ottekantet. Det opstilles ved kabinettet. En malerregning viser, at det store fuglehus på den grønne plads i haven males grønt og hvidt. En anden regning betegner dette område som køkkenhaven. En velpasset urtehave, hvor man dyrkede tidens nyeste luksusurter, blev ikke henvist til en skammekrog. Det ses, at gartneren modtager 2 pund aspargesfrø.

Ændringen af haven kræver naturligvis nye planter. I 4 dage i marts 1708 kører man den nødvendige jord til haven. I april kommer fra Lübeck 3000 avnbøge, 24 kastanier, 3 morbærtræer og 2 linde. Avnbøgene bruges til hække eller muligvis busketter, også kaldet for vildnis. Senere oplyses, at en keglebane anlægges i et vildnis. Det bekræfter denne antagelse.

Kastanietræerne er formodentlig hestekastanier. Samme år var indkøbt 36 hestekastanier til Rosenborghaven. Det er den tidligst kendte indførsel i Danmark. I maj kom 150 taks samt 4 runde buksbom og 20 runde taks. I juni betaler man for 100 enebærstager til at sætte ved træerne. I juli klippes buksbomkanterne. I august betaler man for 240 specificerede tulipaner og 290 specificerede narcisser samt 30 *Iris persica*, 60 *Colchicum*, 64 *Fritillaria*, 60 anemoner, 60 ranunkler samt 20 engelske og 20 spanske *driassen* (hvad så det er). I november indkøber man fra Lübeck finere frugtsorter: 6 fersken, 2 abrikoser, 4 figen, 1 morbær, 6 dobbelte majkirsebær og 2 *Woltragende Morell*.

Senere følger yderligere kirsebærtræer og figentræer. Der anskaffes 24 urtepotter til løgvækster og rosmarin og yderligere 9 kister til at plante træer i. Senere på året leveres yderligere 17 kister til pomeranstræer, 1 alen i firkant.

En stenhugger leverer et solur, en såkaldt solskive. Af en senere malerregningen ses, at haven desuden er forsynet med 4 små billeder/statuer foruden de førnævnte fire årstider.

I maj 1709 kommer 12 store gule jasminer, 22 hvide jasminer, 2 mosroser, 2 dobbelte gule provinsroser og 6 orangetræer. I juni måned får man yderligere 4 pomeranstræer og 100 tuberoser (*Polianthes*), en enormt populær hyacinthlignende plante, der er temmelig vanskelig at bringe i blomst. I september købes 400 iris og 36 anemoner af forskellige sorter.

Alle årene købes urtefrø. Dette år købes også 500 aspargesplanter. Man er åbenbart blevet klar over, at det er at foretrække frem for at så.

En maler maler en bænk i haven med galleri omkring, en canapé.

Den store omlægning af haven synes nu at være tilendebragt. Maler- og tømrerregninger viser som antaget, at haven er udstyret med det nye glashus og det gamle pomeranshus, der nu anvendes til plantedrivning. Naturligvis har man også mistbænke i haven. Rutinemæssigt bæres planterne ind og ud, og lemme og loft monteres og aftages på glashuset.

Bolværket mod kanalen bag Børsen må i 1708 være skredet ud. I løbet af september reparerer man det, ligeledes stenbroen. Reparation af stenbro så man ofte den gang. Man kendte endnu ikke til chaussébrolægning. Iøvrigt må dette bolværk ret ofte repareres. Senere anlægges man her en trappe op til gadeniveau.

År efter år foretages fra 1710 kun almindeligt vedligeholdelsesarbejde. Det indebærer naturligvis indsættelse af store mængder af nye ruder. Imidlertid fortsættes med store planteindkøb. Man må spørge sig selv, hvor i alverden placerer de dog alle disse vækster? Ganske vist hændte det, at op mod 50% af indkøbte planter ikke kom i vækst - men alligevel!

I 1711 leveres fra Lübeck 10 valnøddetræer og 16 kastanietræer. Det sidste kunne i den sammenhæng tænkes at være ægte kastanier.

I 1713 købes 16 linde, 7 valnøddetræer, 8 fersken, 8 abrikoser og 8 lave dobbelte kirsebær.

Desuden købes 2 dobbelte gule provinsroser og løgvækster til drivning i glashuset.

1714 leveres 12 pyramidetaks, 6-7 fod høje, 2 gule provinsroser samt blomsterløg fra Holland, og haven forsynes med 14 nye baljer og 5 kister.

En regning på urtefrø viser, hvor dyre blomkålsfrø endnu er: 1 lod blomkålsfrø - 1 mark, 8 lod agurkefrø - 1 mark, 1 pund kørvelfrø - 1 mark, 1 pund sukkerærter - 1 mark 8 sk.

1715 betales Johan Christoph Sturmberg, *billthauer*, for arbejde med et brystbillede (vel en buste) af kongen.

I 1718 indkøbes blomsterfrø: Flos Africanus major og minor (*Tagetes*), lupin, katost, morgenfrue, *Tropaeolum* og levkøj.

1719 leveres 2 linde, 2 kastanier, 2 abrikoser og 2 fersken. Derudover kommer 20 helt gule dobbelte tazetter, 40 flerblomstrede tazetter, 20 blå hyacinter, 10 hvide hyacinter.

20. november udbryder en ildebrand i Provianthuset, hvorfor 3 fag plankeværk må repareres.

De første dage af december 1719 dør generaladmiral Gyldenløve.

Den tredie have Bag Børsen - Palæhaven

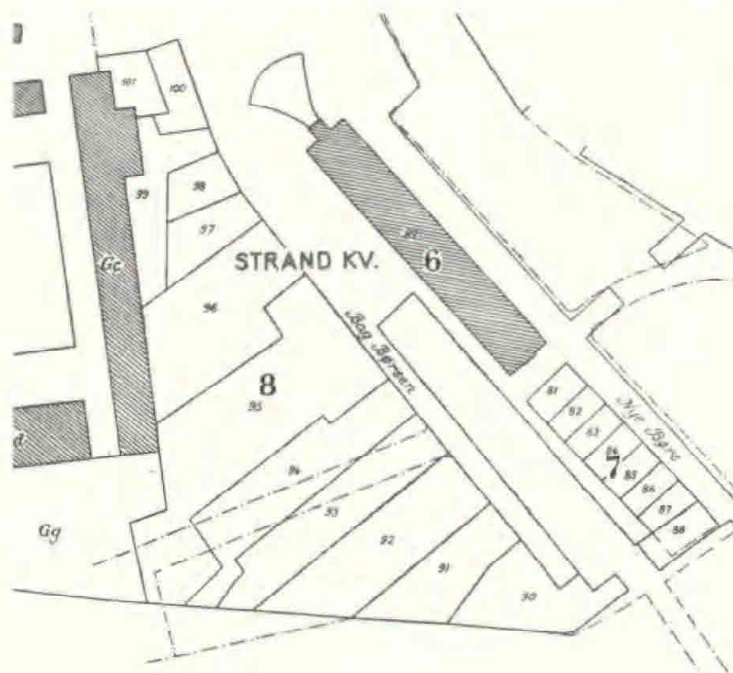
Om matrikelnumrene 96 og 97 oplyser H. U. Ramsing, at nr 96 fra 1673-1689 var ejet af et par adelsmænd og 1695-1706 af den islandske købmand Knud Pedersen Storm. Derefter af Johan Mathias Liers, der solgte til Frederik IV 19. august 1711.

Om nr 97 oplyses, at ejendommen fra 1670 var ejet af dronning Charlotte Amalie, der brugte den som bolig for sin hofpræst. Fra 1700 skulle ejendommen være overtaget af Frederik IV og fra 1709 være beboet af grevinde Charlotte Helene von Schindel. Disse oplysninger kan, som det ses af efterfølgende, ikke bringes i overensstemmelse med Partikulærkammerregnskaberne. Her figurerer år efter år efter 1710 det kongelige palæ Bag Børsen.

Som nævnt skulle nr. 96 fra 1695 til 1706 have tilhørt den islandske købmand Knud Pedersen Storm. Det ses dog i regnskaberne, at kongens håndværkere allerede i 1703 reparerer på ejendommen og i oktober 1705 blev for kongens regning lagt render i haven. I 1706 arbejder en håndværker ligeledes på kongens regning i haven. Samtidig leverer kongens gartner Peter Schneckel 58 frugttræer til haven, og til havearbejdet får han hjælp af soldater. Det peger på, at kongen allerede da var involveret i denne ejendom.

Et bilag dateret 10. maj 1710 viser, at Johan Conrath Ernst har beregnet, at istandsættelsen af kongens palæ bag Børsen vil koste 11506 rd. Utallige bilag er bevaret. Et af bilagene viser, at arbejdet har været i gang fra oktober 1709.

Der nævnes en ny bygning mod gaden/kanalen og en gammel fløj, der strækker sig helt ind til Provianthuset. Ramsing oplyser, at nr 96 og 97 brændte i 1682. En sidefløj må da være reddet. Nærmest Provianthuset synes at være et orangeri. Et bilag fra 1716 bekræfter, at orangeriet ligger langs siden af haven. Det er opgivet til at være 21 fag langt. Hvert fag var 2 alen bredt og 7 $\frac{1}{2}$ alen højt. Orangeriet er altså 26,5 m langt. Af og til omtales det som glashus, men det synes kun at dreje sig om store vinduer, 4,5 m høje. Noget tyder på, at en stor sal ligger over orangeriet. Herfra må have været en god udsigt over Gyldenløves have til stranden/havnen.



Matrikelkort over Strand Kvarter 1689
 udarbejdet af H. U. Ramsing.

Ved siden af orangeriet nævnes en eremitage. Den repareres. En eremitage er et sted, hvor kongen kan spise *en eremitage* - som eremit, alene. I Frederik II's og Christian IV's tid kaldtes en sådan installation „sparepenge”, fordi kongen sparede penge ved ikke at skulle have hele hoffet med til bords. En inventaropgørelse viser, at Christian IV's installation blev flyttet fra Frederiksborg til Fredensborg. Først 1760 bliver den endelig kasseret. Jeg har troet, at det kun var konger, der havde brug for den slags indretninger, men mode er mode - åbenbart.

Desuden nævnes et menageri, der er omgivet af plankeværk og stakit. Menageriet består af 2 ulige store huse. Det ene er 14 alen langt og 7 alen bredt. Der nævnes også en hønsegård og en dam omgivet af et 55 alen langt lavt bolværk. En fontæne og en italiensk trappe nævnes.

Plankeværk skiller haven fra gårdspladsen, og plankeværket ind til Gyldenløve sættes i stand. Alene dette viser, at det er matrikelnummer 96 og ikke nr. 97, man arbejder med. Orangeri og eremitage peger også i retning af de adelige ejere af nr. 96 i tiden 1673-1689. Dronning Charlotte Amalie ville ikke udstyre sin præst med orangeri og eremitage.

7. april 1710 leverer Peter Schneckel til Palæhaven 14 store pomeranstræer i fir-kantede baljer á 14 rd, 10 do i do á 8 rd, 6 do i runde baljer á 8 rd, 44 do i do á 6 rd, 40 do i blå potter á 2 rd ialt 668 rd. I efteråret skaffer han fra Hans Böckmann i Hamburg 300 tulipan, gul 'Monstrose' - 18 rd, 500 tulipan, gule 'Cronen' - 15 rd, 500 tulipan, hvide 'Cronen' - 12? rd, 100 mangeblomstrede tazetter, diverse sorter - 11 rd, 50 hya-

cint 'Passetout', store tidlige - 25 rd, 100 hyacint, blå og hvide blandede - 12 rd, 20 tulipan 'Duc Toll' - 3 3/4 rd. Som present 2 stk dobbelte hyacint 'Batzeba'.

Tulipan 'Monstrose' er mangedobbelt og endnu sjælden. Man bemærker, hvorledes løgpriserne stadig svinger stærkt efter deres sjældenhed. Cronen-tulipanen var på markedet allerede midt i 1600-tallet, men det er åbenbart sværere at formere gule end hvide, eller de gule er mere efterspurgte. Bemærk, hvor dyr 'Duc-Toll'-tulipanen er. Ligeledes den store 'Passetout'-hyacint. Store forædlede hyacinter var ved at blive mode. De blå og hvide hyacinter har været små. Som det ses, var man ikke blind for værdien af reklame.

Grevinde Charlotte Helene von Schindel står som modtager af planterne. Hun er altså flyttet ind straks, da man begyndte at sætte palæet i stand. Opholdet bliver ret kortvarigt, idet hun i løbet af 1711 ser sig nødsaget til at indgå ægteskab med amtmanden på Antvorskov.

Arbejde med istandsættelse og fornyelser af palæet fortsætter gennem hele 1710 og 1711. Regnskaberne er forsynet med store mængder af bilag.

Bilag og regnskaber viser, at orangeriet er udstyret med 3 kakkelovne, og på gartner Schneckels foranledning anskaffes 269 alen islandsk vadmel til at dække vinduerne. Orangeriet forsynes med 20 nye firkantede plantekasser. Eremitagen arbejder man også stadig med.

Partikulærkammerregnskaberne viser, at man går i gang med at istandsætte/ombygge kammerherre Liers forhenværende ejendom. Den første udgift på denne ejendom er dateret 22. april 1711. Det passer udmærket med Ramsings oplysning om, at kongen

overtager Liers ejendom i 1711. Jeg må overlade til andre at udrede disse spegede tråde, men jeg må antage, at det er ejendommen matrikelnummer 97, som kongen overtager fra Liers.

Der følger mange håndværkerregninger, men rigtig interessant er, at lønningsregnskabet for 1715 viser, at I.C.Krieger fra juli 1711 har kontrakt på vedligeholdelse af haven, løn 100 rd årlig. Da er Peter Schneckel netop død. Krieger overtager også anlægget på Kongens Nytorv og Ridebanehaven, samt orangeriet i Rosenborghaven. Det skal bemærkes, at i alle disse bilag underskriver han sig som I.C. Krüger. Det er sandsynligst, at det skal læses Krieger. For fra 1716 skriver han Krieger.

Den 26. juni 1712 vies Anna Sophie Reventlow til Frederik IV på Skanderborg Slot, hvorefter



Anna Sophie Reventlow, 1693-1743.
Dronning 1721-1730.

palæet overlades til hende. Herefter følger rigtig mange ændringer og fornyelser i palæet og haven.

Først og fremmest ses, at Krieger i efteråret går i gang med at omlægge haven. En afsluttende opgørelse fra Krieger dateret 22. august 1713 oplyser, at han i efteråret har reolet (pløjet) og planeret haven. En regning viser, at i oktober er leveret 11 læs jord, 82 læs grus og skarn (møg) samt 3 læs græstørv fra Nørrefælled. Inden udgangen af 1712 har Peter Bartelsen Roos fra Holland leveret 8 store taks á 9 rd, 18 taks á 4? rd, 6 store abrikoser og 6 mindre do til Krieger. I foråret 1713 har han leveret 30 hestekastanier. Kriegers opgørelse fortsætter med at oplyse, at han har plantet træer, udlagt parterre med buksbom, rabatter er påfyldt jord, sand er lagt i gangene. 5 tønder buksbom er leveret til plantningen. For dette arbejde betales ham 57 rd udover hans faste løn.

Denne omlægning er en følge af store ændringer i haven. De to gamle menagerihuse nedbrydes. I stedet opføres to menagerihuse 17 alen lange, 4 alen brede. De er 6 alen høje, indrettet i to etager og delt af en væg, hvorved hvert hus får fire rum. De omslutes af ståltrådsnet. De er meget kunstfærdige med pilastre, kapitæler og frise. Regning fra billedhugger Johan Christoph Sturmberg viser, at han har leveret 20 kapitæler i træ af *Römiske Ordnung*. I husene nævnes duer og fasaner.

En fontæne i dammen i hønsegården repareres. En dam med 2 fontæner placeres mellem de to menagerihuse. Fontænemesteren Grim påbegynder arbejdet i december 1712. Arbejdet sorteres under bygmester Ernst Brandenburg. Regningen er afsluttet i november 1713.

Menagerier var den store mode. Vi ser dem ved Frederiksberg og senere ved Fredensborg. Det var nu dyr, ikke planter, man interesserede sig for. Vi ser kun indkøb af pomeranser, laurbær, taks, buksbom, frugttræer, hestekastanier og linde. Blomster er alene repræsenteret ved løg- og knoldvækster og nogle sommerblomster. Dronningerne Sophie Amalie og Charlotte Amalies tid er forbi. De interesserede sig for sjældne, nyindførte planter. En sådan interesse forudsætter, at man vil ofre de store summer, det koster at anskaffe og dyrke disse planter. Kun i Frederiksberghaven tager man skridt hertil. Det var her, man i 1705 byggede det første glashus. Dertil indkøber man i 1706 8 *indiansche Gevachse*.

Et sted i haven nedbankes 152 pæle til at bære 3 hylder til urtepotter. Bag den øverste sættes et tremmeværk. Lignende arrangementer nævnes allerede i 1670erne i parterret ved orangeriet i Rosenborghaven. Endnu i begyndelsen af 1800-tallet opsættes stillads til udstilling af pottedplanter i Gisselfelds lysthave. I alle tilfælde drejede det sig om udstilling af sjældne nye planter eller særlig dekorative planter.

Kalsgård Poulsen har fortalt os, at stilladser/hylder magen til disse i Palæhaven var hovedelementet i en af Villa Borgheses haver i 1680. Så må man spørge sig selv, hvor-

når blev dette haveelement udviklet. Ulrich Frederik Gyldenløve rejste i Italien. Så vidt jeg husker sendte han en løve hjem fra Napoli til sin far. Han var som bekendt haveelsker om nogen. Har han taget ideen med blomsterstilladserne med hjem fra Italien?

Som orangeriet i Palæhaven var placeret på nordøstsiden af det høje Provianthus, var det ikke rigtig egnet til fremdrivning af sarte planter, og man ser da heller ikke indkøb af sådanne. Man må formode, at de 40 små pomeranser i blå potter, indkøbt i 1710, blev placeret på bænkestilladset. Naboen generaladmiral synes at have interesseret sig tilstrækkeligt for plantedyrkning. Man ser, at han køber de meget populære tuberoser (*Polianthes*). De er sommerblomstrende og kunne godt være fremdrevet i orangeriet. Også buskformede levkøjer eller gyldenlakker kunne være fremdrevet og opstillet. Op i det øverste tremmeværk kunne slynge sig *Tropaeolum*.

En murermester betales for en mur mellem gården og haven. Der opstilles et stakit om hønsegården. Den italienske trappe istandsættes sammen med orangeriet. I eremitagen opstilles en kamin.

Inden vinterens komme sørger Krieger for 2 nye kakkellovne til orangeriet samt 40 luger til isolering af vinduerne. Desuden er fremstillet 32 luger til beskyttelse af menagerierne.

Derefter er der ro i et par år. I 1716 går man igen i gang med ændringer. Det nævnes, at tømrere ved Provianthusets mur opsætter et lysthus, 7x8 alen 5' alen højt.

Indretningen af orangeriet fornyes, bl.a. opstilles 9 ottekantede søjler i midten. I denne renovering indgår, at 2 vægge beklædes med ialt 130 alen bleget lærred, der males af maleren Friderich Holm. I sin opgørelse nævner J.C. Ernst disse perspektiver. I regnskaber arbejdes med begrebet „billede“. Dette er altid en skulptur, derfor hedder det billedhugger. Ved et perspektiv forstås et maleri. Foruden at udføre perspektiverne marmorerer Holm de 9 piller og 37 nye kasser til planter. Kasserne er af forskellig størrelse og form. 31 er firkantede, 4 er femkantede og 2 er trekantede. Gamle rabatter blev fjernet, og 4 nye rækker etableres.

Desuden bruges 66 kvadratalen ståltrådsnet til et fuglebur i orangeriet. Det er 7 alen højt og 6 alen bredt. Inden i opstilles 6 platforme til at stille træer på.

Fornyelsen i orangeriet sorterer under Krieger. Hans afsluttende regnskab viser, at han udplanter nogle pomeranstræer i bunden af orangeriet.

En håndværker anvender i sin regning lokalitetsbetegnelsen *den lille have bag det nye Rentekammer*. Da er Finansministeriet en realitet. Han leverer en klump bly til fontænemester Nicolai Grim, der i 1716 arbejder med vandinstallation i en grotte i den lille triangelhave. Til denne grotte fremstiller skibstømrere en vandkumme. Hertil leveres 106 alen egeplanker. En opgørelse over murermesterarbejde tyder på, at vandkummen på en eller anden måde er placeret i Provianthusets mur. I hvert fald hugger

han et hul i muren *für die Wasser Kumm*. I samme omgang lægger han et stengulv i grotten.

I dag findes en ret umotiveret port midt for Provianthusets nordøstside. Var det grotten?

En kobbersmed betales for til grotten at levere store mængder af muslinger og konkylier samt 2 store snegle, 2 hvide koraller, 1 søstjerne, 100 perlemorsmuslinger, 100 ostindiske muslinger, 800 ostindiske snegle, 2000 små snegle og muslinger.

Alle disse ting fæstner Sturmberg i grotten ved hjælp af voks og segllak. Derudover leverer han en gud og en gudinde af egetræ samt 2 børn, 2 satyrer, 2 firben, 5 frøer og 4 slanger af bly. Af stenkit (?) fremstiller han store muslinger, snegle, sommerfugle og andre dyr. Til sidst maler Holm alle de mange dyr. Ikke nok med det. En regning fra Sturmberg oplyser, at han også har fremstillet 8 børn i egetræ, samt 2 vaser og en figur forestillende Merkur. Der leveres 8 postamenter til at stille børn på i den lille triangelhave.

I forbindelse med grotten nævnes lysthuse, der indvendig er udstyret med 6 nicher. Regnskaberne oplyser, at Krieger udbetales 650 rd til dækning af udgifter i forbindelse med arbejde med orangeri og treillagepavilloner. Det sidste arbejde udføres af hofsnedkeren. Det må være ovenfor nævnte lysthuse. Han udfører også 8 postamenter i treillage (tremmeværk).

Af Kriegers ikke særlig nemme slutopgørelse, 18. januar 1719, synes det at fremgå, at 8 små taks placeres på de nævnte treillagepostamenter, og 4 større taks plantes i treillagelysthusene. Desuden plantes i anlægget 6 elme, 8 højstammede graner og 10 små grantræer. Kan det tænkes, at elmene er espalieret på treillagelysthusene? Man plejede at bruge lind til dette formål.

Vurderet ud fra senere oplysninger, er det rimeligt at antage, at denne lille triangelhave er anlagt på matrikelnummer 97, hvilket stemmer med håndværkerens lokalitetsbetegnelse *den lille have bag det nye Rentekammer*. I den store have placeres samme år 12 små graner. Hertil må lægges, at haven må have været fuld af frugttræer, thi 40 pæle leveres til støtte for unge frugttræer. Der er dog ikke set leverancer af sådanne. De i 1706 leverede frugttræer kan næppe betegnes som unge. Alle arbejderne synes at være fuldført i begyndelsen af 1718, men den endelige opgørelse er dateret 30. januar 1719.

Den 10. april 1719 skøder Frederik IV matrikelnumrene 96 og 97 til Anna Sophie Reventlow. Det kan være en fødselsdagsgave. For at gaven skulle være ekstra lækker, havde håndværkerne fået travlt igen. I slutningen af 1718 blev indkøbt 177 alen islandsk vadmel til orangeriet, og i 1719 opspændes to nymalede perspektiver der.

November og december 1718 måtte fontænemester Grim flytte en vandkiste 6 alen nærmere duehuset, tilsyneladende på grund af yderligere ændringer af haven. Man

benytter lejligheden til i orangeriets bagmur at indsætte en ret pompøs dobbeltdør flankeret af en søjle på hver side. En ganske rimelig disposition, da jeg, som nævnt, tror, at den lille triangelhave med grotten og treillagepavillonerne skulle placeres mellem orangeriet og det nye rentekammer - altså bag orangeriet. Det støttes lidt af, at en regning taler om en trappe, der går ned til grottehaven. Den er altså ikke en del af den store have. Regningen fra Grim oplyser desuden, at han i april 1719 arbejder med en fontæne i den lille have. Det nævnes, at den skal springe 4-5 alen højt. Det er temmelig meget.

Sturmberg reparerer 8 statuer i den lille have ved grotten, og leverer 32 små figurer i egetræ. En bødker leverer 52 nye baljer til at plante blomster i og reparerer 16 gamle. I den store have blev malet 34 postamenter blå og hvide. I den lille have ved grotten males 16 små og 8 store postamenter ligeledes blå og hvide.

På grotten står to store vaser, de bronceres og stafferes med ægte guld. 9 store børn males i flere farver, de har åbenbart tøj på, og 32 mindre børn males med hudfarve, de er formodentlig nøgne. 4 store firkantede postamenter males blå og hvide; ligeledes 2 store postamenter ved orangeriet. På samme måde males 30 baljer samt yderligere 8 store baljer og 14 baljer til laurbærtræer.

Menagerierne var blevet repareret. De marmoreres. Et derstående stakit males grønt.

Atter nævnes eremitagen. Her opstilles en ny kamin udført af Diedrich Geriken.

Han har ligeledes udført et stort bassin til haven. Den underste del af bremersten, den øverste af nordisk marmor. Det er en fontæne. En senere regning viser, at en gammel fontæne er brækket op, og at en ny og større er opstillet. Det må være denne.

I efteråret 1719 leverede Heinrich Böckmann fra Hamburg 764 tulipaner, herimellem 50 gule fyldte, 2 rosa do og 2 røde do, 50 hyacinter i sorter, herimellem 25 dobbelte 'Batzeba'. Han fik altså et positivt resultat af sin reklame. Desuden 200 blandede blå og hvide hyacinter. Yderligere 200 dobbelte jonquiller, 24 Colchicum (tidløs) og 14 kejserkrone, 24 Fritillaria (vibeæg) i diverse sorter, 100 krokus. 24 Iris angelica (Iris latifolia), 100 Iris hispanica (Iris xiphium), 4 Iris hisp. porcelain (Iris xiphium 'porcelain') og 2 do dobbelte, samt 12 Iris persica, 2 Iris susiana og 8 Iris gladiolus, 12 dobbelte brandliljer, 20 Martagon (Lilium martagon) og 100 hvide liljer, 100 ranunkler, 100 anemoner, 100 hvide tazetter og 100 gule do. samt 8 Dens caninus (Erythronium dens-canis). Endelig 4 *Lefcoi bulb. die grose sorten* og dito *hexaphillon*. *Lefcoi bulb* er vintergækker. *Lefcoi hexaphillon* er dorothealiljer. Man ser, at den yngre Klingenberg også eksperimenterer med dem på Højriis, Mors (The Klingenberg Garden day-book). Det er da en nyhed.

Da alle arbejder inde og ude sorterer under Krieger, må man kunne konkludere, at det er det sortiment af løg- og knoldvækster, Krieger anvender i sine anlæg. Dermed forsyner han haven med blomster til midt på sommeren. Derefter kan fyldes op med

sommerblomster bl.a. arter af *Tropaeolum* trukket op på treillage (tremmeværk), hvilket er set på nogle malerier. *Tagetes* er også en mulighed. Man erindrer Gyldenløves frøindkøb. Indimellem var placeret de mange skulpturer på blå og hvide postamenter og et stort antal baljer med planter, der havde været overvintret i orangeriet: citrus-træer, laurbærtræer, buskformede gyldenlak og levkøj. Endda *Tropaeolum* kunne man have glæde af at overvintre.

Tager man grundens størrelse i betragtning og husker, at der skal være 2 gårdspladser, stalde, vognporte og diverse skure samt to menagerier, fontæner og frugttræer, har man svært ved at forestille sig havens endelig udseende. Den virker lidt overlæst.

Den 20. november 1719 udbryder en brand i provianthuset. Hos Gyldenløve kan man nøjes med at forny 3 fag i et plankeværk, men i denne have må alt nymales og sættes i stand igen.

Nyt tag må lægges på begge duehusene. Sturmberg må fremstille 3 nye firben og 4 frøer af bly. Man må iøvrigt gå ud fra, at det voks og sejllak, dyrene var sat fast med, er smeltet i varmen.

Det ser ud som om grotten er mest medtaget. Holm skriver, at den er *gantz ruiniert*. Han må nymale 4 statuer i grotten, og begge satyrerne må bronceres. Også Mercurius må nymales og 8 børn og 8 postamenter.

Derefter tager han fat på den store have. Begge menagerierne og 32 børn må nymales, desuden det grønne stakit. Begge perspektiverne må også forbedres.

Fontænemester Grim må naturligvis også i gang igen. Rør må graves op og renses, fordi de var tilstoppet af sten og kalk, der var faldet ned fra Provianthuset.

Nu ledes arbejdet af bygmester Ernst. Regnskaberne viser nogle ændringer, det ikke er let at få styr på. 1. april 1718 overtager Nicolaus Roggenkamp orangeriet i Rosenborghaven, og senest i 1722 har han overtaget Palæhaven, Ridebanehaven samt Kongens Nytorv. Der må vel også have været grænser for, hvad Krieger kunne overkomme. Man erindrer anlæggelsen af haverne ved Frederiksborg og Fredensborg. En senere betalt regning viser, at til orangehuset er i 1721 efter Roggenkamps ønske leveret 18 baljer, 16 tommer høje og 19 tommer brede, og 18 baljer, 16 tommer høje og 16 tommer brede.

Efter at Anna Sophie er blevet dronning, ophører Palæhaven med at figurere i Partikulærkammerregnskaberne. Kun 1724 ses i en enkelt notits, at 38 baljer leveres til orangeriet, og Holm maler dem. I 1726 ses, at en gartnersvend på kongens befaling i februar 1725 har fået udbetalt 50 rd i compensation, fordi han er opsagt fra den kammerherre Gabel tidligere tilhørende have. Yderligere ses, at Roggenkamp får gageforhøjelse, 50 rd på grund af *Gartenerweiterung*. Forhøjelsen sker fra 28. marts 1725.

H.U. Ramsing oplyser, at man ikke ved, hvad der skete med Gyldenløves ejendom, fra hans død indtil Christian Gabel inden 1725 overtager den.

Fra 1726 finder man Palæhaven i Partikulærkammerets bygningsregnskaber. Her ses, at man har købt Gabels ejendom, og at Krieger er gået i gang med at ombygge huset og omlægge haven. Det er store arbejder, og bogholderne udbeder sig en nærmere redegørelse fra Krieger. Det tager han meget unådigt op. Han kan virkelig ikke huske alt det, der er foretaget! Det gør det lidt svævende at følge, hvad der da sker i haven.

Krieger nævner, at marmorbassinet sættes i stand og ligeledes en nyanlagt oval fontæne. Fontænemester Grim har travlt. Desuden sættes menagerier og pavillonlyst-huse i stand og nymales. Det nævnes, at en terrasse anlægges mellem pavillonerne. Derefter nævnes, at treillagelysthusene ved grotten sættes i stand.

Vigtigst er, at Krieger må være gået i gang med at omlægge Gyldenløves 18 år gamle have. Han nævner jordarbejde og indkøb af 3 alen høje taks. Parterrer skal beplantes med buksbom. Hække skal plantes. Alléer skal etableres med smukke kastanietræer. Pæle til træerne skal males grønne.

Til Roggenkamp leveres 36 store baljer og 6 mindre til laurbærtræer, og Holm maler 550 stokke til at sætte ved blomster. Man husker, at Gyldenløve havde et stort glashus foruden et pomeranshus, der var indrettet til drivning af planter, og man husker indkøbet af blomsterfrø, tuberoser og mere sjældne planter. Det synes, at Roggenkamp vil fortsætte denne linie.

1727 ses bilag for, at kanalen foran palæet er blevet opfyldt og pladsen brolagt, 320 favne. Planen fra Det kongelige Bibliotek dateret marts 1707 viser hvordan kanalen så ud før afkortningen.

Man fortsætter med store arbejder i husene, men interessen for haven stilner af. Man ser lidt almindeligt vedligeholdelsesarbejde. Peter Hööck leverer 1728 3 stk 3-4 alen høje pyramidetaks, der skulle erstatte udgåede planter. Det må være i det anlæg, Krieger nævner 1726. 1729 modtager Roggenkamp 25 baljer til oranger, 22 tommer høje 24 tommer vide. Nicolaus Roggenkamp får naturligvis sin løn endnu for 1730. Derefter må det hele være mere eller mindre slut.

Afkortningen af kanalen bag Børsen i 1726 daterer det tidligste tidspunkt, den i Dronningens Håndbibliotek fundne plan kan være udført.

De 2 planer, som det er lykkedes at finde, viser således, hvordan det område af Slotsholmen, der behandles her, må/kan have set ud i tiden 1707-1730.

Det er sandsynligt, at det er den af I.C. Krieger lagte plan for sammenlægningen af Gyldenløves have med palæhaven, der er indført på den sidste plan.

Som med alle bevarede haveplaner må man spørge: Kom haven til at se ud som tænkt? Ser man på matrikelnummer 97, finder man som antaget den lille triangelhave bag orangeriet op langs Provianthuset på den trekant, der blev tilbage, da man nyindrettede området mellem Rentekammeret og sidefløjen til nr 96.

På planen ser det ikke ud som om, at grotten gik ind i Provianthuset. I 1716 næv-

Problemet ligger først og fremmest i den opringelige Palæhave. Det er det klassiske problem. En ny plan fremlægges, men man nænner ikke at nedlægge den gammelkendte have.

Det er ikke muligt på planen at finde de menagerier, der sættes i stand i 1726. Der har hele tiden været tale om 2 menagerier. Planen viser imidlertid kun et enkelt hus ved Provianthuset, midt for haven. Det synes ikke nævnt i regnskaberne. Det er ikke sikkert, at Palæhaven på dette område er bragt i overensstemmelse med den her foreliggende plan.

Det er rart at have planer, men det er kun øjebliksbilleder. I værste fald er det kun forslag, der aldrig er blevet gennemført. Det fremgår allerklarest ved sammenligning mellem Jardins plan til Fredensborghaven og den beskrivelse af haven, som C.C.L. Hirschfeld giver af haven 25 år senere. Han fortæller os, hvordan haven virkelig så ud. Hans beskrivelse viser, hvor mange installationer ejerne ønskede at beholde. Det har næppe passet landskabsarkitekten.

Arkivernes oplysninger fortæller os sort på hvidt, hvilket plantemateriale de anvendte i Kriegers tid, ikke blot i Palæhaven, men i alle Kriegers anlæg.

Det er helt forståeligt, at Hakon Lund i sin nye bog ikke har haft lyst til at oplyse om vegetationen i sidste halvdel af 1600-tallet, hvor dronning Sophie Amalie og hertugen af Gottorp satte kulør på haven, men i Kriegers smukke anlæg er det ikke så svært.

Jeg tror, at Krieger har elsket at sidde ved tegnebrættet og tegne smukke planer, og ejerne har elsket planerne. De har ikke interesseret sig voldsomt for planter. Planterne er kun byggeklodser i arkitektens hænder og standardmateriale i planteskolernes sortiment. Alle kender lind, elm, avnbøg, hestekastanie, frugttræer, gran, taks samt lave kantbuksbom.

Blomsterne er det gængse løg- og knoldudvalg fra Holland. Det kræver ingen særlig gartnerisk indsats. Man modtager dem, betaler, propper dem i jorden, venter på, at de kommer op og sætter blomst.

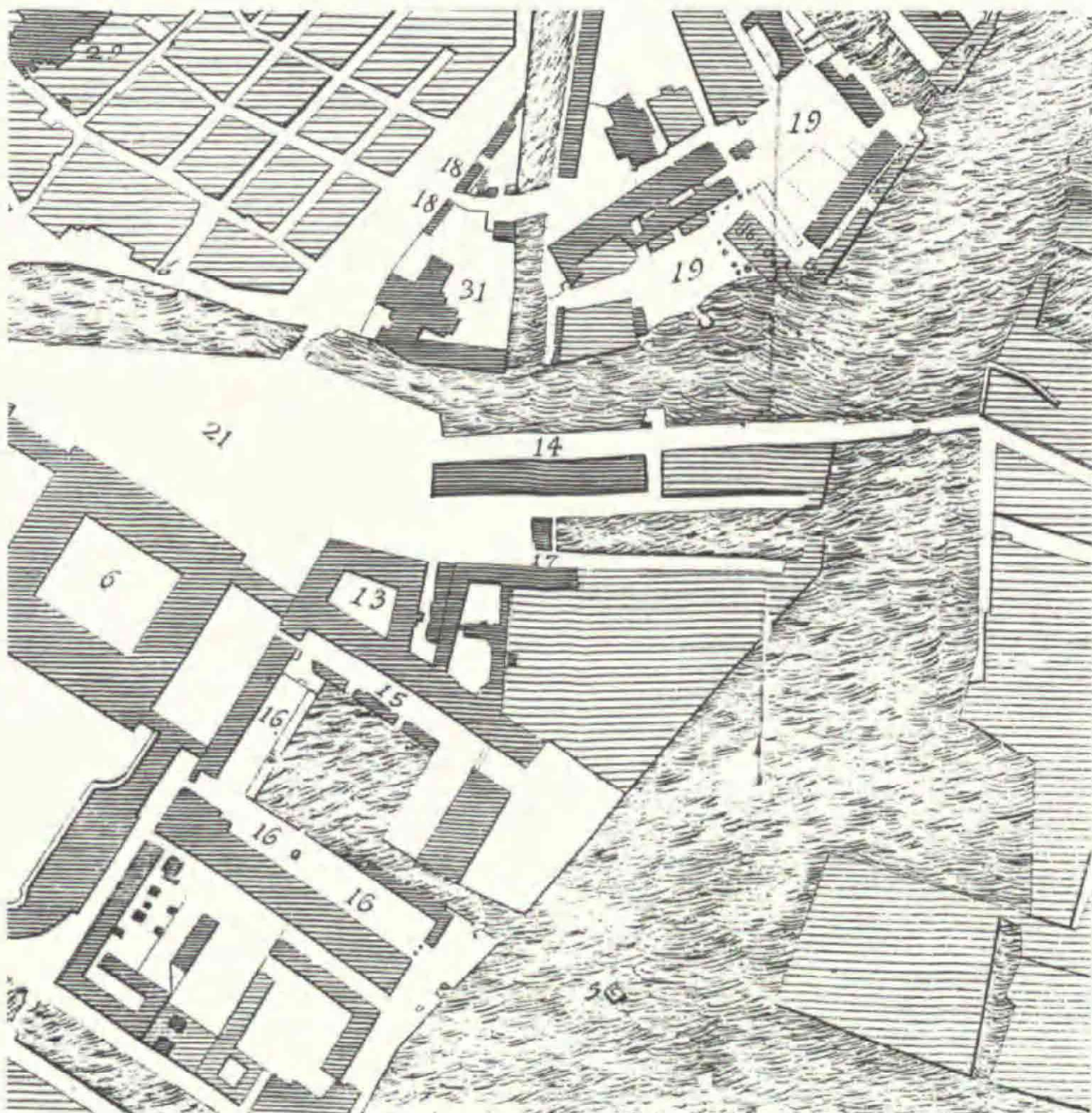
Den franske havearkitekt L'Notre brød sig ikke om blomster. Der, hvor hans konge krævede blomster, klarede han det ved hjælp af sommerblomster i potter opstillet i mønstre. De blev skiftet efterhånden, som de visnede. Det nødvendiggjorde en kæmpeproduktion af potteplanter. Dette var forløberen for tæppebedene/kommunegartnerbedene. De er stadig elskede. En sådan storproduktion af potteplanter har ikke været mulig i denne lille Palæhave, men der har været rigeligt af små figurer og overvintrede planter i baljer og potter. Frederik IV har tilsyneladende ikke stillet krav om mange blomster. Det var haven til at spadsere i, der interesserede ham.

Da Frederik IV døde i 1730 blev den samlede ejendom solgt til anden side. Byplanen i *Danske Vitruvius* fra 1746 viser, at nye ejere har bygget yderligere en fløj over imod

Provianthuset. Dermed er den af Krieger anlagte have forsvundet. I løbet af 30 år er de smukke haver omlangt adskillige gange, og så er de med et væk. Det samme gjaldt Amalienborghaverne; i den ene byggedes Marmorkirken, i den anden Amalienborg-anlægget.

Frederiksberghaven blev omlagt, og af Fredensborghaven har vi kun grundplanen tilbage. Et held, at vi fik lov til at beholde Frederiksborghaven.

Tør vi håbe på, at det nye anlæg i Rosenborghaven bliver, som Christian IV anlagde det?



Byplan i Danske Vitruvius fra 1746. Da haverne var væk.