

Mistbænk for konger og en generalmajor

Garden Frame for Kings and a Major General

Keywords: Garden Frames, History, Heinrich Hesse, Arnold Tschira, Denmark

Søren Cock-Clausen

Den tyske gartner Heinrich Hesse, der arbejdede ved Gottorp Slot fra 1655 og ca. 30 år frem, har beskrevet forskellige typer mistbænke, og enkelte havehistorikere synes senere at have mistolket beskrivelserne. Med dette indlæg håber jeg at bidrage med en afklaring.

I *Neue Garten-Lust* (1703) fortæller Hesse først, hvordan man anlægger en almindelig mistbænk, og derefter hvordan man laver nogle lidt mere specielle. Fra Hesse's tekst har jeg nedenfor uddraget det, der er væsentligt for dens forståelse.

Man kan foruden almindelige mistbænke lave andre slags mistbænke, som er ganske kostbare og som hører til i de kolde nordiske lande og slet ikke bruges her, men til efterretning for en nysgerrig liebhaver skal her omtales, hvordan sådanne laves.

I nordiske kongelige haver i Stockholm og Copenhagen samt i andre danske haver bliver mistbænke lavet på en måde, som jeg skal forklare.

Man graver en 8 fod bred og 6 eller flere fod dyb grav, som i mistbænkens længde overdækkes med en muret hvælving 3 fod over gravens bund. På nordsiden monteres 2 eller flere ovnluger, afhængig af gravens længde, så man under hvælvingen kan tænde bål. Der udgraves for en trappe til gravens bund. Gravens omgivende vægge mures derefter helt op til terrænet. Oven på hvælvingen lægges hestegødning som på en almindelig mistbænk. Når det er meget koldt, tændes en sagte ild under hvælvingen, så gødningen varmes op, hvorefter ilden vedligeholdes, så gødningen hele tiden holdes varm. Ved denne fremgangsmåde kan man som hos os [dvs. i Tyskland] fremdrive urter tidligt. I stedet for at mure hvælvingen kan man på afsatser i murværket lægge jernplader i mistbænkens længde og anbringe gødningen på disse.

Bag disse mistbænke laver man almindeligvis en halvmåneformet læmur, og over trappen og ovnlugerne bygger man et skur, hvis tag fastgøres til læmuren. Det medvirker yderligere til at modstå den grimme nordenvinds kraft.

Hesse illustrerer ikke denne kongelige mistbænk, men med alle mulige forbehold har jeg ud fra beskrivelsen skitseret, hvordan den muligvis kan have set ud (fig. 1-4).

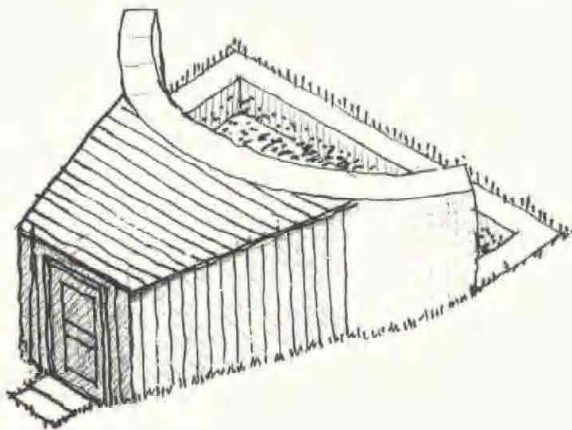


Fig. 1. Hesse's opvarmelige mistbænk set fra nordvest. Forrest skuret bygget op mod den halvmåneformede læmurs konvekse nordside. På læmurens konkave sydside ses plantekummen, hvor hestegødningen blev anbragt.

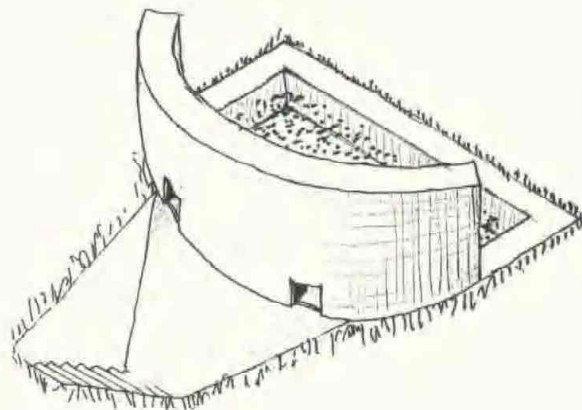


Fig. 2. Mistbænken set fra samme vinkel som på fig. 1, men med udeladelse af skuret, så man kan se trappen, der fører ned til indfyrringshullerne ind til hvælvingen under plantekummen.

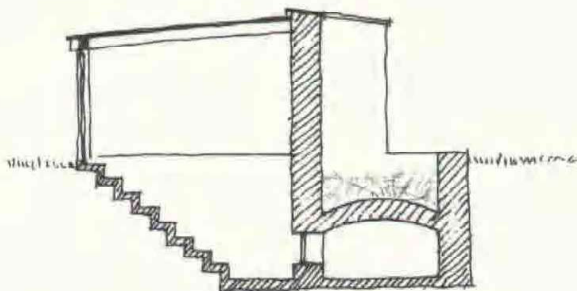


Fig. 3. Tværsnit i mistbænken i retningen nord-syd. Til venstre skuret med trappen ned til indfyrringslugerne. Til højre plantekummen med det underliggende overhvævede fyrrum.

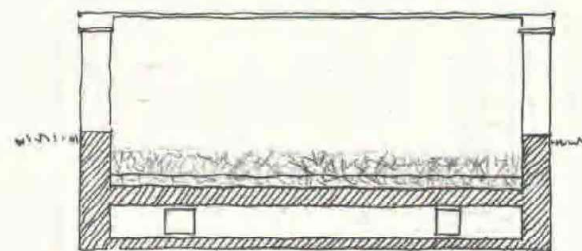


Fig. 4. Snit i mistbænken i retningen øst-vest. Nederst det overhvævede fyrrum og plantekummen. Derover sydsiden af den halvmåneformede læmur.

Hesse beskriver desuden også en helt anden type:

Her til lands [Tyskland] laver man også en hel anden type mistbænke af rigtigt tømmer, som ville man opføre et hus. Den forsynes på sydsiden med et 2 fod bredt tagudhæng, som kan være opdelt i flere dele. Denne slags mistbænke kan de fleste år holdes fri for frost.

På et kobberstik ses en mistbænk (fig. 5), som jeg byggede, da jeg var overgartner for generalmajor von Uffeln i Stift Corbey [ved Amiens i Nordfrankrig]. Men da disse mistbænke er ganske kostbare, laves de kun i de færreste tilfælde.

Væggene laves af to lag brædder, det yderste lag sammennagles med en god håndsbreds afstand til det inderste, og hulrummet udstoppes med tørre halmmåtter.

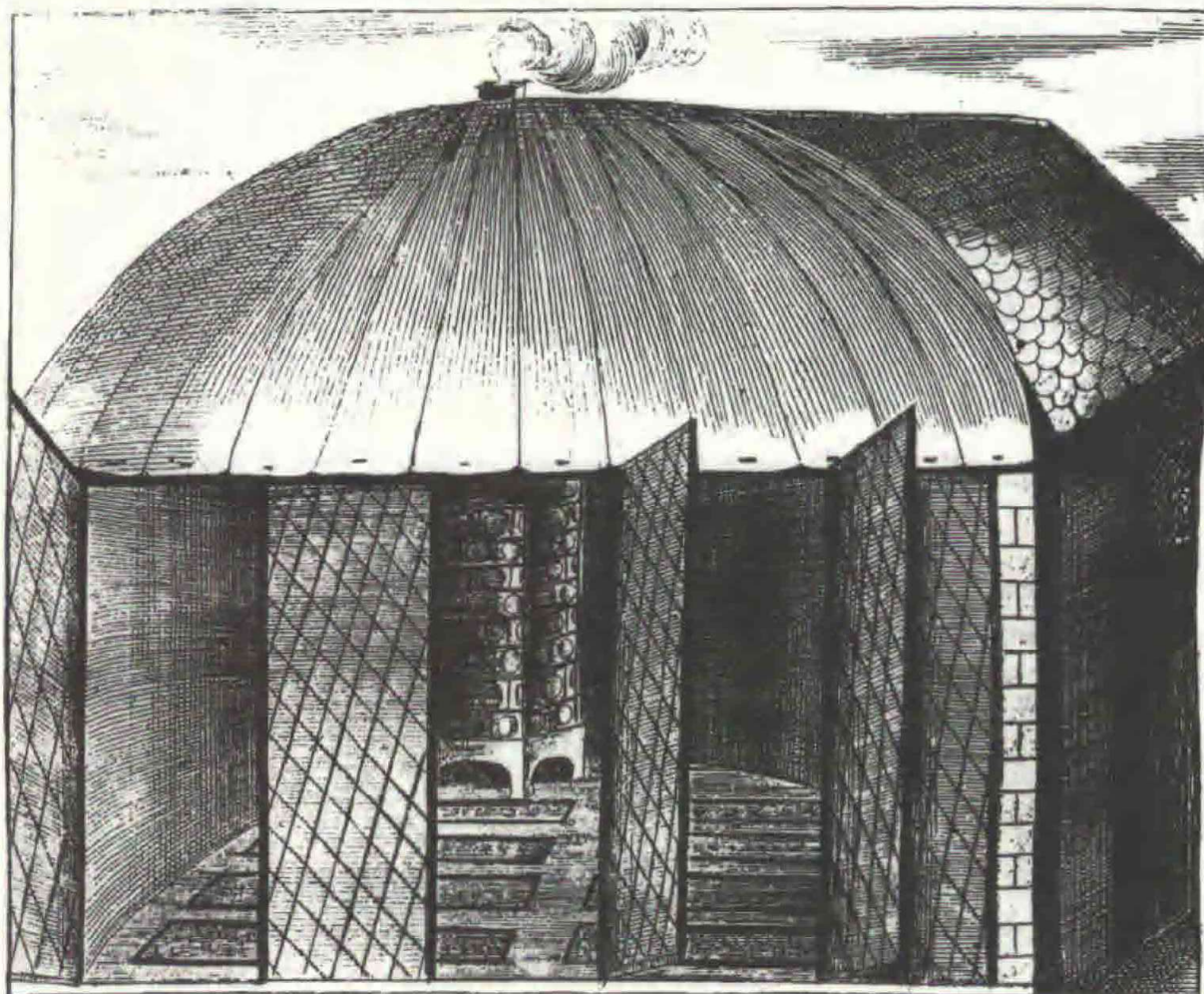


Fig. 5. Mistbænken som Hesse byggede for generalmajor von Uffeln. Når kobberstikkeren har opdelt den flade kuppelform med bagudrettede linier, er det antagelig, fordi Hesse nævner, at tagudhænget kunne være i flere dele, som vi i øvrigt ser det hos Lundberg (fig. 7).

De fleste, der læser Hesse, vil nok undre sig over, at han kalder dette lille hus for en mistbænk, og det undrede også Arnold Tschira (1939). De fleste ville nok på grund af husets vertikale glasfacade kalde det et væksthuis.

Grunden til, at kobberstikkeren har valgt at vise husets forside med de høje døre, er formentlig for at læseren kunne se interiøret. Adgangen til huset har nok været gennem den lidt utydeligt markerede dør i gavlen.

Rent byggeteknisk ville man sikkert have anbragt stolper i sydfacaden og imellem disse monteret vinduesrammerne, men med betydelig kraftigere rammer end vist på stikket. Man var på det tidspunkt begyndt at anvende rektangulære ruder monteret mellem lodrette træsprosser, og for at give væksterne det nødvendige luftskifte lod man ikke alle rammer gå fra loft til gulv, men satte med passende afstand to hængslede rammer over hinanden, som kunne åbnes mere eller mindre for ventilation.

Det ser ud til, at kobberstikkeren ikke har bemærket, at mistbænken var bygget af rigtigt tømmer. At dømme efter gavlmuren til højre vil man tro, den var bygget af mursten.

Man ser tydeligt, at mistbænkens bagvæg er halvmåneformet som den foran viste horisontale mistbænk (fig. 1-4), mens eksteriøret på grund af skifertagets form giver indtryk af, at huset er rektangulært - sikkert en lapsus fra kobberstikkeren.

Kobberstikkeren var mindre heldig med tegningen, som han formentlig lavede efter Hesse's tekst. I den stod der jo, at mistbænken mod syd skulle have et to fod bredt tagudhæng. At dette tagudhæng, som skulle rage fremad, på stikket er blevet bagudrettet, så det ligner en flad kuppel foran skifertaget, kan måske synes underordnet, men det er det nu ikke. Fordi det omtalte tagudhæng indikerer, at mistbænken kan være et eksempel på hvad Arnold Tschira (1939) kaldte et *Sonnenfangenhaus*, på dansk: solfangerhus. Sådanne tagudhæng blev i en periode sat på både orangerier og væksthuse. John Loudon (1835) kaldte hustypen *greenhouse with bonnet roof* og noterede, at taget ragede frem over glasfronten som en kyse, der beskyttede denne mod hagl. Han tilføjer, at der under kysen kunne monteres skodder til at klappe ned foran glasset. Konstruktionen ser vi hos Peder Lundberg (1762) (fig. 7).

Tschira gengiver Hesse's stik (fig. 5), og overraskende nok kalder han Hesse's mistbænk *Dänisches Mistbeet*. Når Tschira kalder denne for *Dänisches Mistbeet*, kan årsagen vel kun være, at han har mistolket Hesse. Efter at have forklaret hvordan væksthuse med glasfacader kan være udviklet enten fra demonterbare væksthuse eller fra glasdækkede mistbænke, skriver Tschira med henvisning til Hesse's mistbænk (fig. 5), at Hesse bemærker at mistbænke som denne er almindelige i Danmark.

Tschiras mistolker Hesse's beskrivelse. Hesse skriver, at den horisontale opvarmelige mistbænk (fig. 1-4) bruges i kongelige og andre danske haver, men skriver også, at den vertikale (fig. 5) bruges i Tyskland. Det ser ud til, at Tschira har sammenblandet Hesse's

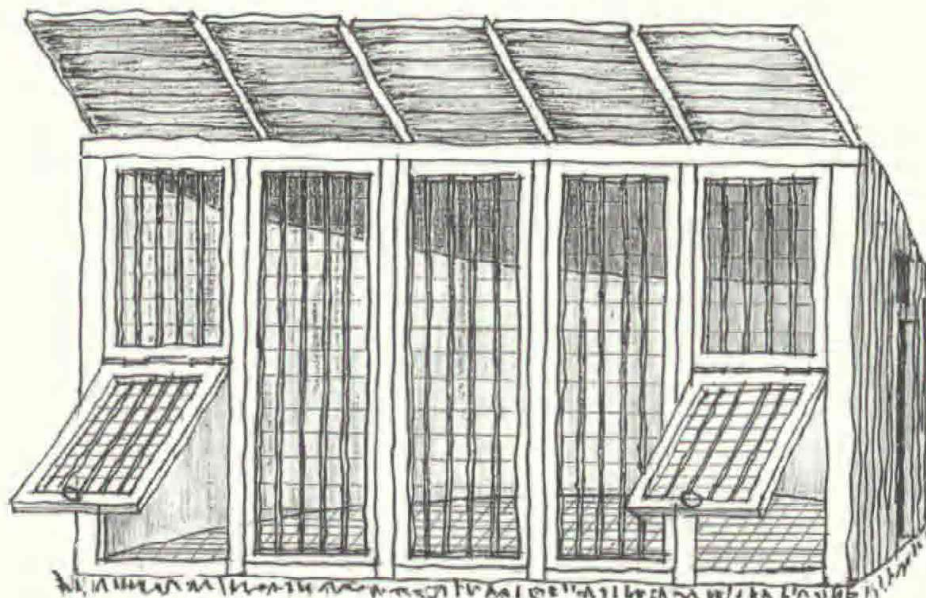


Fig. 6. Jeg har skitseret, hvordan Hesse's vertikale mistbænk i virkeligheden kan have set ud. Sammenlign med kobberstikket (fig. 5).

beskrivelser af to fuldstændig forskellige typer. At Tschira ydermere under henvisning til Hesse skriver, at glashusbyggeriet i begyndelsen af det 19. århundrede var højt udviklet i Danmark, samt at det ikke er umuligt, at Danmark før eller i det mindste samtidig med Holland opfandt væksthuset, kan derfor ikke umiddelbart godtages. Især når man betænker, at der mellem Hesse og begyndelsen af det 19. århundrede ligger et helt århundrede, mangler Tschiras udsagn relation til Hesse's.

Men derfor kan det ikke udelukkes, at glashuset er udviklet i Danmark, og tanken er så spændende, at det vil være naturligt at undersøge, om den kan holde.

Samtidig må det imidlertid konstateres, at flere havehistorikere i tidens løb har mistolket Hesse's tekst.

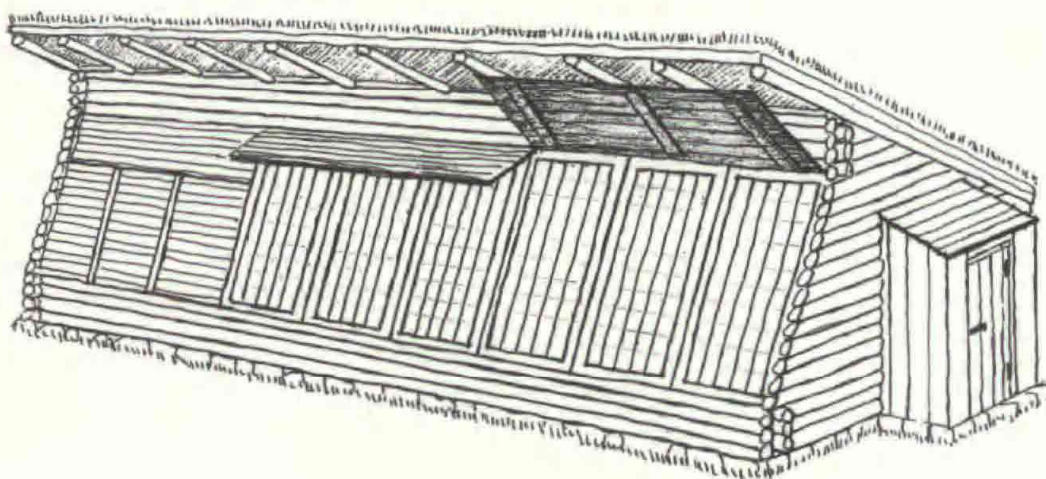


Fig. 7. På grundlag af Lundbergs detaljerede beskrivelse er skitseret, hvordan dennes væksthuse kan have set ud.

Litteratur:

Christensen, Annie, *The Klingenberg Garden Day-Book 1659-1722*, 1997.

Christensen, Annie, *Haverne – dengang*, 2000.

Cock-Clausen, Søren, *Drivhuset i 1700-tallet*, 1999, s. 90ff.

Cock-Clausen, Søren, i : „Fra Kvangård til Humlekule” nr. 30, 2000, s. 73ff.

Hesse, Heinrich, *Neue Garten-Lust*, 1703, s. 317-321, 336.

Loudon, Johan, *An Encyclopaedia of Gardening*, 1835.

Lundberg, Peter, *Den rette Havedyrkning*, 1762, s. 68ff.

Muijzenberg, E. W. B., *A history of greenhouses*, 1980, s. 67.

Paarmann, Michael, *Gottorfer Gartenkunst, der alte Garten*, Disp. 1986, s. 74f, 80ff.

Tschira, Arnold, *Orangerien und Gewächshäuser, Ihre geschichtliche Entwicklung in Deutschland*, 1939, s. 74f.