

Troels Erstad (1911-1949) Det yngste navn i havekunstens danske gennembrud. 1925-1960

Troels Erstad (1911-1949). The youngest name in Danish ornamental gardening's breakthrough. 1925-1960

Keywords: Garden Architects, History, Denmark

Asger Ørum-Larsen

G. N. Brandt, 1878-1945 og C. Th. Sørensen 1893-1979 var store havekunstnere i et markant trekløver ved dansk havekunsts gennembrud.

Dette forbavsende kunstneriske gennembrud opnåede imidlertid aldrig at blive fuldt værdsat af den danske offentlighed, fordi det blev overskygget af andre begivenheder i den danske kunstverden.

Troels Erstads karriere lyste op som et stjerneskrud på den faglige himmel, for så atter pludselig at slukkes på grund af hans tragiske død i 1949, kun 38 år gammel.

Som havekunstner var Troels Erstad født „med en sølvske i munden”, da han var søn af den banebrydende havearkitekt og entreprenør Erik Erstad-Jørgensen, der dominerede havefaget i begyndelsen af 1900-tallet. Gennem faderen blev Troels Erstad yderligere et frisk skud på en agtet kultur-familie, da stamfaderen var den kendte historiker og rigsarkivar A.D. Jørgensen, der stammede fra Slesvig og Gråsten, og derfor nationalt sindet og meget aktiv efter 1864. De to kendte brødre, Nils Koppel og Henning Koppel, henholdsvis arkitekt og billedhugger og designer var Erstads nære fætre.



Troels Erstad.

Troels Tage Erstad blev født 3. juli 1911 på Frederiksberg.

Med to 10 år ældre søskende blev den kvikke dreng selvfølgelig meget forkælet af sin familie. Iøvrigt slægtede han med sit nervøse temperament tæt på sin mor.

Allerede under skoletiden viste Troels vågnende

interesse for, hvad der foregik på tegnebordene i hans fars tegnestuevirksomhed, hvor blandt andre C. Th. Sørensen var tegner. Så efter studentereksamen i 1929 fik Erstad en grundig uddannelse som gartner, plantekender og havearkitekt, først og fremmest i Axel Olsens kendte planteskole i Kolding, på sin fars, havearkitekt Erik Erstad-Jørgensens og C. Th. Sørensens tegnestuer. Sidstnævnte havde etableret sig 1922 i Brønshøj.

Forbindelsen med Aksel Olsens banebrydende planteskole med den tilhørende nye Historisk-Botaniske Have, der introducerede eksotiske buske og træer til Danmark, fik grundlæggende betydning for Erstad. I Havekunst nr. 11, nov. 1942 skrev han artiklen Buskformer med Aksel Olsens karakteristiske tegninger, 114 ialt.

Erstad sluttede sin teoretiske uddannelse på Landbohøjskolens Havebrugsafdeling, hvor han tog eksamen som havebrugskandidat i 1936. Indimellem var Erstad dog et årstid i kompagni med C. Th. Sørensen, hans fars tidligere tegner.

I Landbohøjskole-tiden gjorde Erstad sig bemærket med nogle fantasifulde konkurrenceforslag til haver for Østifternes Haveselskab. Han blev knyttet til afdelingen på Landbohøjskolen som assistent ved haveplanlægningen hos Lektor Georg Georgsen.

Troels Erstad giftede sig med en kollega, begyndte egen tegnestue og bosatte sig 1939 i en villalejlighed i Ordrup. Dette ægteskab blev opløst og et andet indgået med Edel Hecht-Nielsen, også en medstuderende, der var uddannet ved frugtavl i Frankrig. De købte et gammelt bonde- eller fiskerhus på Ordrup Jagtvej 34, det blev moderniseret og indrettet til bolig og tegnestue. Her anlagde Erstad sin kendte have efter egne idealer. Anlægsgartneren var P. Melchior Hansen, der boede ved siden af.

Troels Erstad udviklede hurtigt efter sin uddannelse egne ideer om haveæstetik og brug af planter, inspireret af G. N. Brandt og Aksel Olsen.

Det var Erstads egen have på Sølystvej, hans charmerende optimistiske væsen og non-chalante, lidt naive tegnemåde, der vakte opmærksomhed og fascinerede andre planlæggere. Han tegnede haver for de tre toneangivende arkitekter, Finn Juhl, Ole Hagen og Mogens Lassen. Han vandt hermed deres beundring og støtte. Navnlig Finn Juhls have i Gentofte med en græsrampe, der helt utraditionelt forbandt jordterrænet med taghaven og gav anlægget flere brugsmuligheder, bebudede et nyt syn på haven.

Erstads „opløste“ havestil med de særprægede solitær-planter, anbragt de gartnerisk rigtige steder på en bund af trædeplanten *Cotula*, passede godt til deres enkle funktionalistiske arkitektur og åbne grænser mellem have og husrum.

Også i Sverige vakte Erstad's nye havestil opmærksomhed. Walter Bauer og Inger Wedborn, de to unge og førende svenske havearkitekter besøgte haven i Ordrup flere gange, som fascinerede dem. Erstad skrev en forklarende artikel om sin „opløste“ have-



Havearkitekt Troels Erstads tegnestue, Ordrup Jagtvej 34 - havedøren 1948. Fot. A. Ørum-Larsen.

stil og brugen af planterne på den rigtige måde, som blev oversat til svensk i tidsskriftet *Egna Hem* nr. 4 1946: Reflektioner over havekunst.

1945 blev et skelsår for Troels Erstad, idet havearkitekt G. N. Brandt og hans far, Erik Erstad-Jørgensen begge døde. Brandt og Erstad havde været i kompagni i 4 år. De sidste år meget selvstændigt på grund af Brandts svækkede helbred.

Sin fars store entreprenør-virksomhed kunne Erstad ikke føre videre på grund af sit medlemskab i Dansk Havearkitektforening. Af hensyn til bygherrerne var der sket en klar adskillelse mellem Dansk Anlægsgartnerforening (stiftet 1902) og Havearkitektforeningen (1920). Entreprenør-afdelingen blev derfor afhændet til den ledende anlægsgartner af Fru Erstad-Jørgensen, der sad i uskiftet bo. I Havearkitektforeningen var det nu kun i særlig åbenbare tilfælde at projekterende gartnere kunne forblive medlemmer, for eksempel E. Erstad-Jørgensen eller Anka Rasmussen (passivt medlem). Erstad førte de løbende opgaver i Danmark og Sverige videre som havearkitekt og rådgiver for de to tegnestuer, d.v.s. offentlige parkanlæg, herregårdsparker og haver, anlæg for boligbyggeri og privatejendomme.

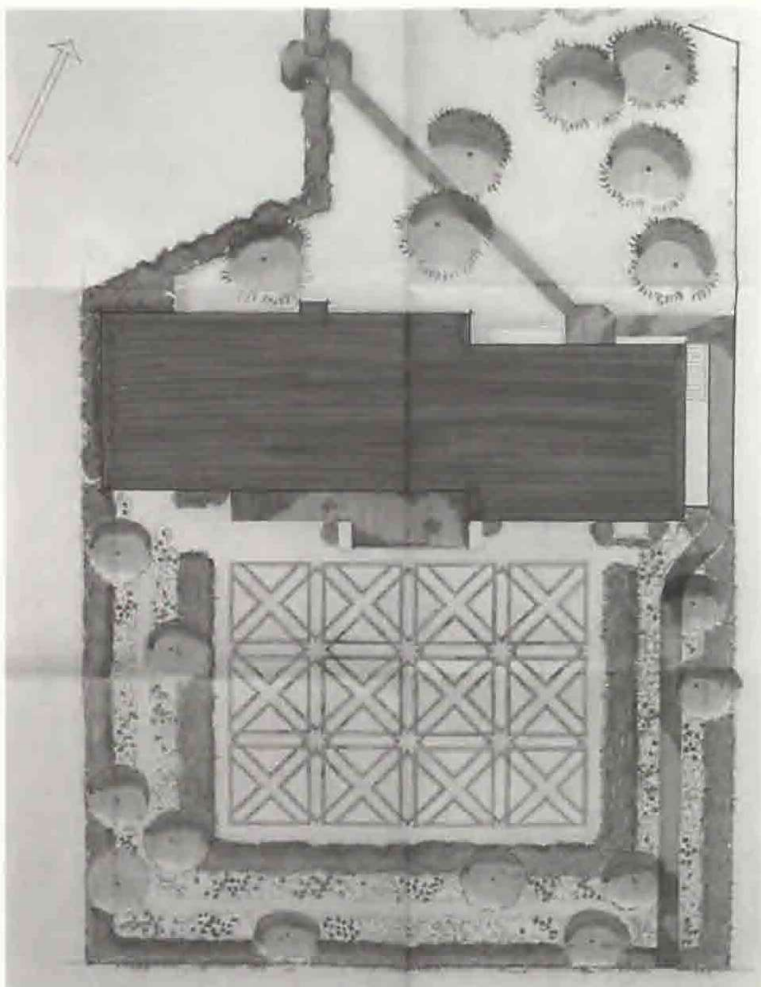
Foruden de allerede omtalte haver tegnede Troels Erstad i begyndelsen af 1940-erne en anden type haveplaner, helt forskellige fra de fleste. Disse var med et dominerende,

dekorativt mønster lagt ud i de centrale græsplæner. De smukke, men fremmedartede forslag havde deres udspring fra den tidligere nævnte idékonkurrence i 1941, hvor Erstad tegnede to planer af nævnte type. Mønstrene, der skulle dannes af hårdtbrændte gule klinker på fladen eller højkant, bestod af tre- eller firkanter, der formede stjernefigurer, hvor de stødte sammen. De fleste af disse dekorative mønstre havde persiske eller mauriske karakterer. Hvor Erstad havde denne islamiske inspiration fra, vides ikke. Men Erstads fætter Henning Koppel, den internationalt orienterede kunstner, der af og til kom på tegnestuen, kan her have spillet en rolle.

Det drejer sig om 5-6 haveplaner, hvoraf vist ingen blev realiseret. Selv ikke anlægsgartner Knudsen, der var expert i stenanlægsarbejder fik sin haveplan udført. Alle syntes at tøve med disse fremmedartede haveforslag. De sidste planer, Erstad tegnede af denne type var to haveplaner, en til bryghusejer fru Synnestvedt i Nykøbing F. og et rundt blomsteranlæg i Lyngby Apoteks have, her med apotekets logo lagt i klinker. Den smukke haveplan til Nykøbing var man også betænkelig ved, men den blev publiceret og vakte megen beundring blandt fagfolk. Disse specielle haveforslag satte en hel „fladens have” mode i gang blandt unge havearkitekter. De tegnede nogle år haveplaner med forskellige mønstre i græsset. Se Langkildes bog: Nye danske haver.



En lille udstillingshave ved Forum 1949 af Troels Erstad, med „persisk” inspiration. Beplantning kun af blå Ageratum. Fot. A. Ørum-Larsen.



Forslag til bryghusejer fru
Synnestveds have i Nykøbing F.
Havearkitekt Troels Erstad,
Ordrup Jagtvej 34, Ordrup, 20.
Nov. 1947.
Tegnet af Maria Olsen og Asger
Ørum-Larsen.

Der er ikke skrevet meget om Troels Erstad og hans inspirerende haveplaner og øvrige virksomhed, men her kan henvises til havearkitekt Malene Hauxners udmærkede afhandling om Troels Erstads havekunst i *Landskab* nr. 7, 1990.

Troels Erstad som havearkitekt eller rettere havekunstner arbejdede hovedsagelig pr. inspiration. Haveejere, der ikke umiddelbart accepterede hans planer, forsøgte han ikke at overbevise. Det mistede Erstad flere opgaver på. På det punkt lignede han G.N. Brandt.

Tekniske detaljer kedede Troels Erstad, så de trivielle, men nødvendige byggemøder var ikke hans sag. Hans planer var ofte kun idékitser, som gartnerne selv måtte tilpasse efter forholdene. På hans tegnestue var linealer bandlyste, alt blev tegnet i hånden. Til planerne blev brugt stempel-signaturer for træer, buske og blomster, som Erstad selv havde tegnet, vist efter amerikansk mønster. De blev stemplet på bagsiderne af planerne, så de fremtrådte på lystrykkene.

Erstad følte sig som ansvarlig repræsentant for havekunsten, så han indledte en karriere som foredragsholder i foreninger om denne og sit fag. Men i sin fremtræden var

Erstad ikke robust. Mennesker, der røbede deres uvidenhed om havearkitektur eller planters rette natur og brug, blev udsat for hans kun let skjulte sarkasme.

Havearkitekternes honorarer var ikke store, og kom først sent til udbetaling under projekteringen, så extra arbejder var søgte, for eksempel undervisning, forfattervirksomhed. Erstad ville gerne undervise, men fik ingen stilling trods gode fortalere.

De første år som selvstændig havearkitekt på Ordrup Jagtvej 34 havde Erstad et nært samarbejde med kollegaen Ingwer Ingwersen, der boede tæt ved. Ingwersen var en nær ven af det unge Erstad-ægtepar. Det var ham, der gjorde dem opmærksom på huset.

Erstad nåede kun at have få medarbejdere på sin tegnestue i Ordrup. Eywin Langkilde fra Helsingør, der havde været knyttet til C. Th. Sørensens virksomhed og derefter taget havebrugseksamen på Landbohøjskolen (1944) blev hans nære medarbejder fra 1946. Endvidere var Maria Olsen, en datter af planteskoleejer Axel Olsen i Kolding, i 1947 tilknyttet tegnestuen som tegner, og i samme periode en hortonom hvis navn er glemt. Asger Ørum-Larsen var volontør hos Erstad i 1948, ligeledes frk. Cederfeldt de Simonsen fra Erholm på Fyn. Endelig kom Arne Levin Madsen til i en kort periode. Han havde efter sin eksamen været beskæftiget i frøbranchen.

Endelig må ikke glemmes frk. Scheving Christensen, en kollega til Edel Erstad, der var tegnestuens sekretær.

Årene 1948 og 49 bragte store forandringer for havearkitekt Troels Erstad. Efter Erik Erstad-Jørgensens død i 1945 var det naturligt at sønnen Troels overtog sin fars bestyrelsespost i Det Kgl. Danske Haveselskab.

Havens overgartner på det tidspunkt var Carl Johan Hansen, der havde efterfulgt den uforglemmelige Jens K. Jørgensen efter dennes død.

Carl Johan Hansen havde blandt andet omlagt havepartiet omkring dammen i Haveselskabets Have. Han havde en undergartner, P. Andersen, og en stab på omkring 10 medhjælpere til sin rådighed ved den gartneriske pasning af haven, 3 kvindelige gartnerelver, 3 gartnerassistenter og nogle lugekoner samt en kontrollør ved indgangen. De rev de grusede gange, plantede, lugede ukrudt og hjalp med ved de årlige planteuddelinger til medlemmerne og ved de forskellige fagudstillinger i Brøndsalen.

Om foråret anlagde Carl Johan Hansen på plænen ved indgangen et forbed med et varieret udvalg af interessante enårige sommerplanter¹. Haven var ganske populær blandt medlemmerne og andre besøgende. Men alligevel rejste der sig fra fagfolks side kritik af havens virksomhed, som ifølge deres mening ikke levede op til at være det ønskede forbillede for havekulturinteresserede.

Overgartneren mente selv, at havearealet var for lille til vekslende nyanlæg. Han rådede bestyrelsen til at flytte hele haven til en større landejendom i Nærum. Tidligere havde man i nogen tid diskuteret betimeligheden af at oprette en statsstøttet fagskole for anlægsgartnere i haven for derved at sætte nyt liv i dens udvikling. Denne idé for-

nyede Erstad med det resultat, at bestyrelsen sommeren 1948 vedtog forslaget med grosserer Hans Lystrup i spidsen. Carl Johan Hansen blev opfordret til at søge sin afsked, hvilket han gjorde. Troels Erstad lod sig derefter udråbe som Haveselskabets direktør.

Den nye anlægsgartner-skole begyndte så 1. september med ca. 10 elever og H. P. Samuelsen som den daglige lærer. Han havde tidligere været ansat i Erik Erstad-Jørgensens haveentreprenør-virksomhed. Erstad tegnede som en begyndelse et smukt forslag til en buskhave i rummet foran parade-drivhuset. Men det blev ikke realiseret. Som leder af Det Kgl. Danske Haveselskab kunne Troels Erstad med tillid nu afhænde sin havearkitekt-virksomhed til Eywin Langkilde for en symbolsk betaling på 2000 kr. Han beholdt selv kun planlægningen af visse offentlige have- og parkanlæg, delvis overtaget fra sin far, og egen faglig rådgivning.

Som kompensation for fru Edel Erstad, hjalp han hende i gang med en ny dekora-tionsvirksomhed. Dens første dessin var en hvid „hænge-engel” af karton, som blev tegnet af Ingwer Ingwersen og udført af unge hjemmegående husmødre i kvarteret.

Det var en god start, da den blev solgt godt som juledekoration til danske stormaga-siner og endda blev brugt i Stockholms Nordiska Kompagniet. Hendes virksomhed voksede hurtigt til en landsdækkende bedrift på grund af Edel Erstads energi, idet hun selv rejste omkring i landet som sælger.

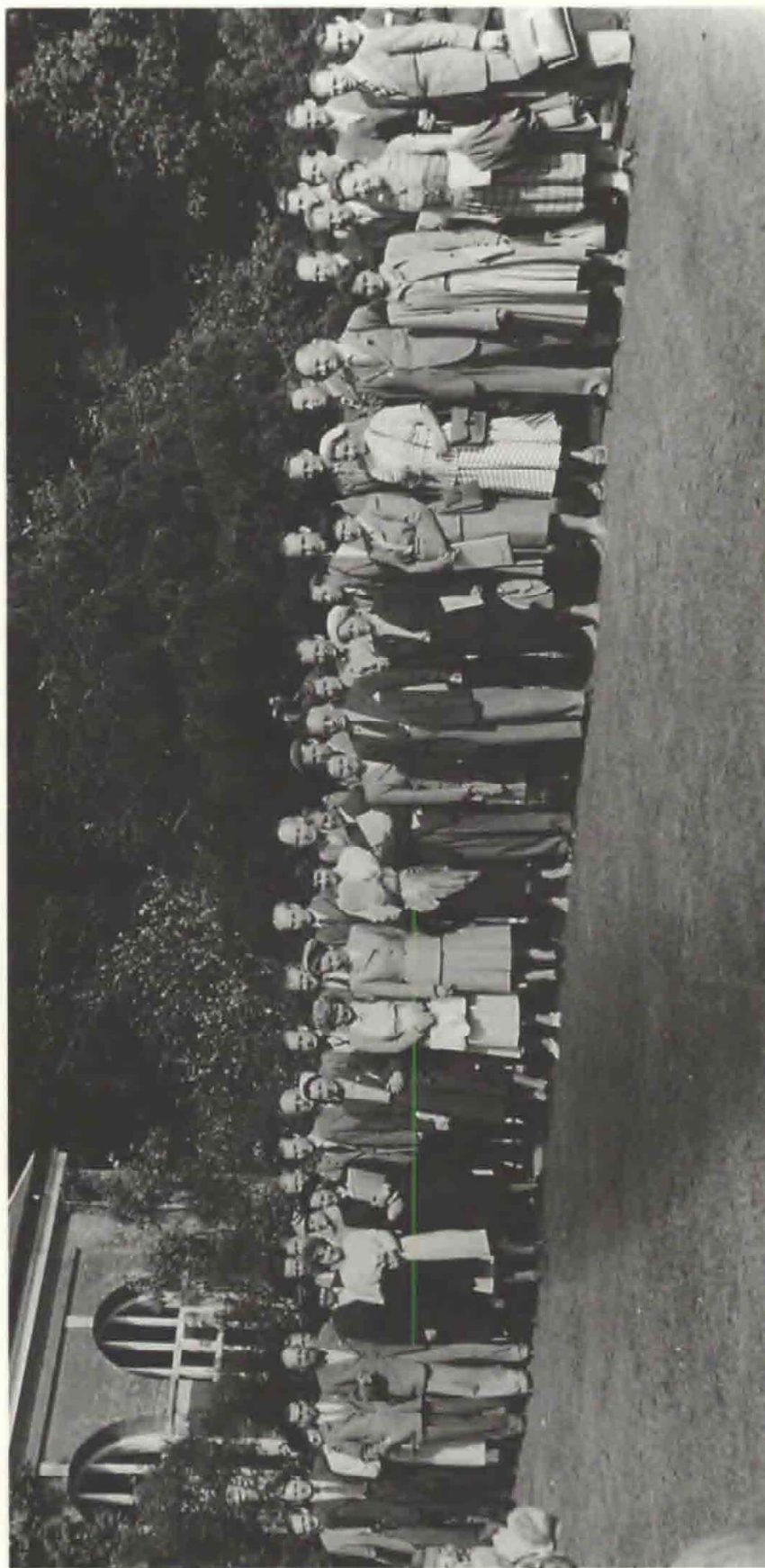
Tidligt i året 1949 kom direktør Reventlow for Zoologisk Have med kravet om en påtrængende udvidelse af haven på ca. 5 ha i det vestlige hjørne af Søndermarken. En tværtunnel under Roskildevej skulle forbinde de to dele. En gruppe smukke egetræer i Søndermarken måtte derved fældes.

Troels Erstad og arkitekt Ole Hagen skrev straks en kronik i Politiken den 16. marts: Stor havekunst har vi også her i Danmark. Heri påvistes, at en bevaring eller rekon-struktion af Søndermarkens vigtige patte d'oise allésystem så ikke mere var mulig, og at arkitekt Charles I. Schous idé om atter at gennemføre sammenslutningen af Frederiksberg Have og Søndermarken ved at Roskildevej blev ført igennem bakken som tunnel! En tanke, som også Erik Erstad-Jørgensen gik ind for.

Der rejste sig en storm af protester imod Reventlows ønske. Troels Erstad stillede sig i spidsen af en forening Søndermarkens Venner; den blev stiftet ved et stort møde i Haveselskabets Brøndsal. Kontigentet var på 1 krone, så alle kunne være med, støttet af Arkitekt- og Havearkitekt-foreningerne og Akademirådet. Alle de store køben-havnske blade var de næste måneder optaget af en polemik for og mod forslaget, og der blev foretaget underskrifts-indsamlinger både for og imod, i sidste tilfælde med mange kendte kulturpersonligheders navne.

Havearkitekt C. Th. Sørensen, der var knyttet til Zoologisk Have som rådgiver, bad sig fri for hvervet.

I juli blev Troels Erstad som formand for foreningen Søndermarkens Venner ind-



Deltagere i Skandinavisk Havearkitekt-kongres 1949 i Det kgl. danske Haveselskabs have, Frederiksberg.

Fra venstre ses bl. andet: Georg Georgsen – nr. 5, forrest; Troels Erstad – nr. 14, med slips; Edel Erstad – nr. 22, forrest; P. Hermelin (Sverige) – nr. 23, bagest; Walter Bauer (Sverige) – nr. 24, forrest; Georg Boye – nr. 29, bagest; Karen Reistad (Norge) – nr. 30, forrest; J.P.T. Bijhouwer (Holland) – nr. 34, bagest; P. Borcinai (Italien) – nr. 33, forrest. C.Th. Sørensen og Morten Klint mangler.

kaldt til møde hos indenrigsminister Kjærboel. Erstads havekunsthistoriske påvisninger kunne ikke klare sig imod politikeren Kjærboels realistiske argumenter. Han gav op og vendte hjem til Ordrup som en slagen mand! Foreningen blev opløst, og forslaget om udvidelsen af Zoologisk Have med et hjørne af Søndermarken blev så vedtaget, og Reventlow kunne begynde anlægget af tværtunnelen under Roskildevej. Havearkitekt Ingwer Ingwersen planlagde den nye afdeling med lette interimistiske træbygninger.

Som en konsekvens af denne afgørelse har Zoologisk Have igen sidst i år 2000 krævet udvidelse af Søndermark-arealet.

I sommeren 1949 afholdtes der i Det Kgl Danske Haveselskabs have en skandinavisk havearkitektkongres med direktør Troels Erstad som vært. Det var sidste gang Erstad sås offentligt. Den 7. oktober blev Troels Erstad fundet døde på en bænk i Charlottenlund Skov. Han efterlod sig hustru og to små døtre på henholdsvis 1 og 4 år. Troels Erstads pludselige død var et chock for hans kolleger, familie og mange venner.²

Havearkitekt Georg Boye overtog ledelsen af Det Kgl. Danske Haveselskab og Anlægsgartnerskolen, som viste sig at blive en skuffelse med hensyn til elevantal. Omkring 1960 bortfaldt statstilskuddet, da undervisningen af vordende anlægsgartnere blev begyndt ved Vilvorde i 1960. Skolen sluttede i 1965, så Samuelson virkede alene i haven sine sidste år.

I dag er der ikke mange anlæg tilbage fra Erstads hånd. Hans særlige havetype, der arbejdede kunstnerisk med anlæggets bund, er ikke mere aktuel.

Troels Erstad vil huskes for at have introduceret Aksel Olsens nyindførte eksotiske træer og buske i danske haver, for eksempel Bambus, Kolkwitzia m. fl. Men først og fremmest for sin store begejstring for havekunst, der udstråede fra hans inspirerende personlighed.

Troels Erstads forfatterskab

- 2 haver i Maribo. Havekunst s. 121, 1935
En trappe af sveller. Havekunst s. 3, 1940
Gode former - om havekrukker. Havekunst s. 4, 1940
Stole, der kan tåle at stå ude. Havekunst s. 10, 1940
Vejtræer passer ikke på Vandstrandvejen. Havekunst s. 19, 1940
Svenske hegn i Danmark. Havekunst s. 31, 1940
Beton i haven. Havekunst s. 42, 1940
Eternithegn. s. 45, 1940
Kirkegårdsbetragtninger. s. 85, 1940
Rækkehushaver. Havekunst s. 97, 1940
Taghaver. Havekunst s. 112, 1940
Haven ved Nivågård. Havekunst s. 15, 1941
Hegn. Havekunst s. 32, 1941
Runde fliser. Havekunst s. 54, 1941
En forbilledlig have. Havekunst s. 73, 1941
Buskformer - med tegninger af Aksel Olsen. Havekunst s. 121, 1942
Fuglekultur i haverne. Havekunst s. 7, 1943
En have ved Vandstrandvejen. Havekunst s. 13, 1943
Hvad kan en have ikke rumme. Havekunst s. 79, 1943
Man kan modellere med botonplantesten. Havekunst s. 98, 1943
Læskærme. Havekunst s. 115, 1943
En havearkitekts egen have. Havekunst s. 8, 1944
Dr. phil. Børgesens have i Hellebæk. M.C. Nellesmann. Havekunst s. 1, 1945
Refleksioner over havekunst. Egna Hem. nr. 4, 1946
Stor havekunst har vi også her i landet. Sammen med Ole Hagen, kronik i Politiken, 16/3-1949
Kgl. Haveselskabs fremtid, særtryk af artikel i Havekunst 1949

Litteratur:

- Boye, G., 1949: *Troels Erstad. Havekunst*
Boye, G., 1955: *Det Kgl. Danske Haveselskab - Jubilæumsudstilling 1830-1955: 17 haver i een - Katalog.*
Hagen, O., 1949: *Troels Erstad in memoriam. Arkitektens Ugehæfte s. 112-3*
Hauxner, M., 1990: *Troels Erstads havekunst. Landskab nr. 7*
Jørgensen, T.G., 1967: *A.D.Jørgensen som stamfader efter hans død. Arne Frost-Hansens Forlag*
Langkilde, E., 1956: *Nye danske haver. Høst og Søns Forlag København*
Møller, P.B., 1970: *En følsom mands have - Politiken 13. Juni*
Paludan, H., 1949: *Troels Erstad død. Gartnertidende nr. 42*

Noter:

1. Carl Johan Hansen interesserede sig også for frugtavl. Sammen med kommunegartner Michael Gram havde han som ung studeret hos den kendte amerikanske planteformidler Burbanks. Carl Johan Hansen havde også i Amerika sat sig grundigt ind i den såkaldte „canadiske” frugtpakning, som tidligere var aktuel. Derfor rejste han rundt i Danmark til frugtavlskredse og gav kurser i frugtpakning.
2. Havearkitekt Eywin Langkilde overtog efter Erstads død også resten af hans tegnestue og flyttede med den til det indre København, hvor den hurtigt voksede og fik mange medarbejdere.