

Apotekerens Thepavillon - hjem igen !

Teapavillon of the pharmacist - home again

Keywords: Tea pavillon, Restore, Pharmacist, Garden, Park, History, Museum, Holbæk, Denmark

Lene Floris

Museet for Holbæk og Omegn har i de sidste par år arbejdet på at genopføre Elefantapotekets tidligere thepavillon, så den igen kunne placeres på den oprindelige plads i apotekerhaven midt i Holbæk. Den skulle "hjem igen" – så at sige i museets baghave.

Elefantapoteket og pavillonens historie

Elefantapoteket på Ahlgade i Holbæk er et smukt, fredet bygningsanlæg bestående af forhuset mod Ahlgade (ca. 1600, ombygget 1847, udvidet mod gården 1889), en sidefløj fra 1700-tallet (ombygget 1857), en sidefløj fra 1889 samt et ishuse fra 1867, som blev anvendt til opbevaring af is, der skulle bruges i apoteket. Ishuset er nu Holbæk Museums ejendom og anvendes til magasin.

Den første apoteker i Holbæk var Evert Fellmann (død 1714 i Holbæk). Siden har apoteket haft forskellige indehavere, men det er karakteristisk, at der har været stor kontinuitet i slægtskab og ejerforhold på apoteket – enten fra fader til søn eller gennem ægteskab med forrige apotekers enke. Fra 1838 til 1907 havde Elefantapoteket kun 2 ejere: S.C.W. Ipsen (1838-80) og sønnen J.A.V. Ipsen (1880-1907) og det var i denne periode, at thepavillon blev bygget og haven omlagt fra nyttehage til egentlig borgerlig prydhage med landskabelige træk. "Om sommeren kunde man i "unge Ipsen's" Tid ofte se Apotekerparret og deres Gæster efter Middagen spadserere over i den store Have, hvor Forfriskninger blev serveret i Pavillonen i nordøstre Hjørne", skrev museumsleder og købstadshistoriker Albert Thomsen i 1944.

Apotekerhaven omtales tidligt som en nyttehage, men efter 1800-tallets midte blev den overvejende brugt til rekreative formål, herunder fornøjeligt samvær i thepavillon. For nærværende kendes pavillonens alder ikke eksakt, men der er ingen tvivl om, at den udgør et typisk borgerligt haveelement fra 1800-tallet. I en brandtaksation fra 1860 omtales et havehus hos apotekeren på følgende måde: En Bygning i Haugens østre Side paa 4 fag, een Etage høi, opført af Fyrrebindingsværk, murede Vægge og belagt med Zinktag, indrettet til Haugehus. Denne bygning, der er forsynet med Bræddegulv og Gibsloft, taxeres til 120 rd. pr. Fag eller i alt 480 rd. Formentlig er det "museets" the-

pavillon, der her omtales eller i hvert fald dens forgænger.

Selvom man på ældre illustrationer, der viser Holbæk i begyndelsen af 1800-årene kan finde eksempler på lysthuse, var det dog et fåtal af borgerne i Holbæk, der havde lysthuse eller pavilloner i 1800-tallet. Men netop apotekerfamilien havde kontakter til andre toneangivende familier, hvor der blev hentet inspiration, og desuden tilhørte apotekerfamilien de øverste sociale lag i byen, der havde økonomisk mulighed for at

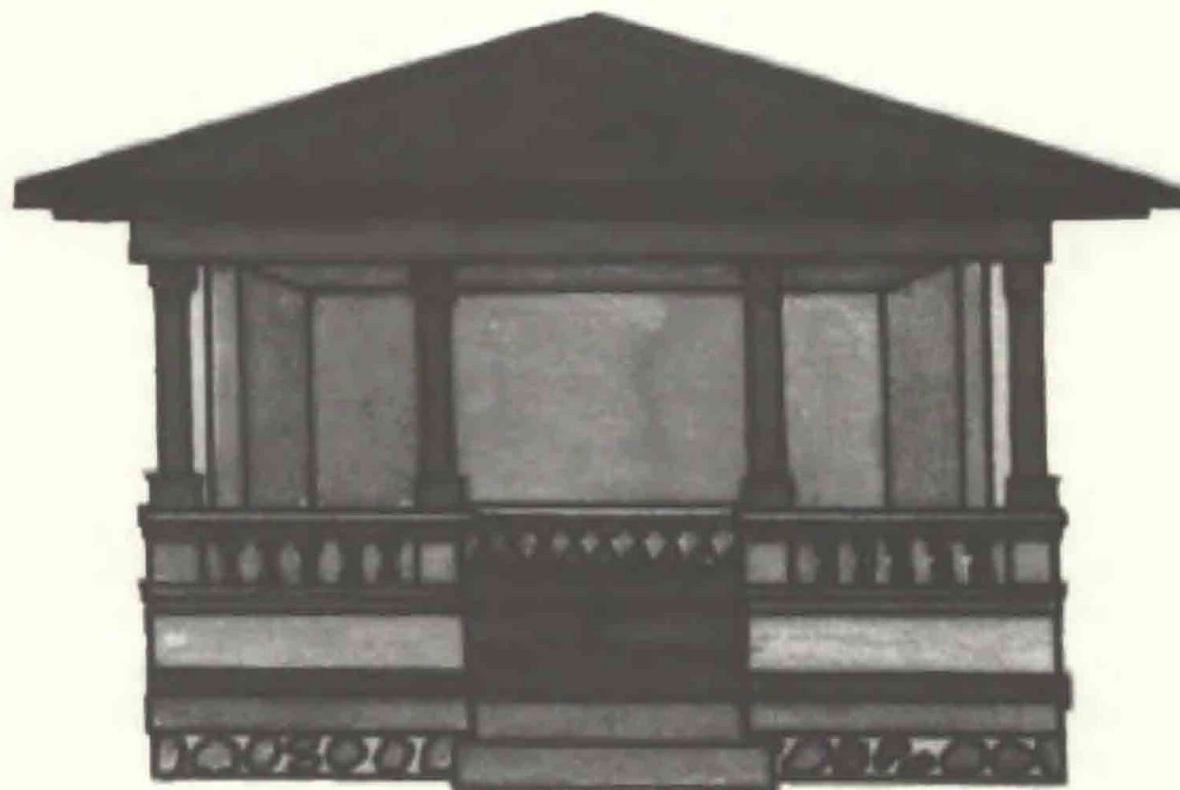


Fig. 1. Elefantapotekets thepavillon - en lille grundmuret bygning med 4 træ søjler. Pavillonen er under genopførelse ved Holbæk Museum i den gamle apotekerhave. Tegning: Kurt Petersen.

investere i nyt haveanlæg. Marie Pedersen f. 1899 husker fra sin barndom og ungdom, hvor hun boede i Bysøstræde (1907-1924): "Apotekerfruen var som klippet ud af en engelsk roman. Hun gik med hat og lang hvid kåbe og havde en kurv til blomster over armen, når hun gik i haven. Hende kom man ikke nær. I haven var der mange blomster og bede og store træer og midt i haven et drivhus med druer og blomster. Pavillonen var fritliggende og man kunne se ind i haven gennem jerngitteret, som afgrænsede haven ud mod Bagstræde. I gården var en blåregn og et stor valnøddetræ, der gav masser af nødder".

Set ud fra et kulturhistorisk, bevarings- og formidlingsmæssigt synspunkt bidrager thepavillonen til billedet af borgerskabets haveliv i Holbæk i slutningen af 1800-tallet og de første årtier af vort århundrede.

Pavillonen flyttes to gange

I forbindelse med Holbæk Museums flytning af den gamle købmandsgård fra Ahlgade (nu Holbæk Amts Venstreblad) til museet i 1937 blev der lavet nye planer for apotekerhaven som blev overtaget af Holbæk Kommune og indrettet som offentlig park. Man ønskede ikke at bibeholde pavillonen i parken men besluttede at flytte thepavillonen. Den blev i stedet genopført ved Garnisonhospitalet/Sct. Elisabeth Hospital. Her blev den bl.a. brugt til patienter, der skulle nyde det gode vejr i læ og under beskyttede forhold. I 1990 blev pavillonen i forbindelse med udvidelse af Elisabeth-centret igen nedtaget efter opmåling og fotografering. Her spillede Bevaringsforeningen for Bygnings- og landskabskultur i Holbæk en vigtig og aktiv rolle.

Efter næsten 9 år i mølpose kunne museet i forbindelse med sit 90-års jubilæum i september 2000 fejre rejsegilde på pavillonen, som nu er kommet hjem igen. Forud for selve genopførelsen er der udført et stort arbejde med at skaffe oplysninger om bygningen: konstruktion og byggematerialer m.v. og gamle håndværksmetoder havde været i anvendelse, takket være et godt samarbejde med lokale håndværkere og arkitekt.

Vi håber, at den lille fine tidstypiske pavillon vil berige "apotekerhaven" og samtidig give museet en mere åben facade mod vest, så museets bygninger kan komme bedre til deres ret.

I samarbejde med Holbæk Kommune er det tanken at skabe en idealtypisk apotekerhave med planter, der kan illustrere, hvilke planter man tidligere anvendte til medicinsk brug. På plancher og i undervisningsmateriale skal pavillonens, havens og planternes historie fortælles, ligesom der skal være arrangementer, hvor publikum gennem aktiviteter selv kan lugte til, føle og smage på denne del af kulturhistorien. Og endelig skal der naturligvis være mulighed for at nyde en kop the ved thepavillonen, hvor museet glæder sig til at være vært ved musik- og teaterarrangementer, der kan finde sted i unikke rammer.

Museet byder velkommen til en kop the i smukke omgivelser den 3. maj år 2001 samtidig med at særudstillingen "Havens Huse" åbnes. Udstillingen tager udgangspunkt i Elefantapotekets thepavillon, men fortæller også om andre småhuse i danske haver: legehuse, lysthuse og nyttehuse: hundehuse, hønehuse, vaskehuse m.m.

Projektet har modtaget økonomisk tilskud fra:

Bergiafonden

Danmarks Apotekerforening

Apoteker Kjeld Andersen

Snedker Jørgen Holm Olsen

Fonden for Bygningsbevaring og Landskabskultur i Holbæk

Friluftsrådet