

Fire "giardini segreti" genskabt ved Villa Borghese i Rom

Four "giardini segreti" restored at Villa Borghese in Rome

Keywords: Gardens, History, Rome, Italy

*Erik Kalsgård Poulsen**

Sidste år fik Rom endnu en havehistorisk attraktion. Det skete i december, da fire rekonstruerede "giardini segreti" (hemmelige haver) ved Villa Borghese åbnedes for publikum. Giardini segreti er et karakteristisk; men måske ikke så påagtet indslag i den italienske havekunst. Grundformen, en lille have omgivet af høje mure, opstod helt tilbage i middelalderen. I renæssancen og barokken var haverne i mange tilfælde blevet større end deres forgængere. De blev også mere varierede, og kunne blandt andet være anlagt på en højtliggende terrasse, hvor de åbnede sig ud mod et smukt landskab. Et eksempel er haven ved Villa Medici i Fiesole, hvorfra der er en storslået udsigt over Arno-dalen og Firenze. I store parker blev de klart afgrænsede giardini segreti ofte indrettet som særhaver. Det gælder også for Borghese-parken, hvor de fire rektangulære, muromkransede anlæg er beliggende i villaens umiddelbare nærhed. Disse haver er nu blevet anlagt som et "museum" for 1600-tallets romerske blomsterhaver.

At der er tale om blomsterhaver kan måske undre. Siden midten af 1700-tallet har det været en almindelig antagelse at italienske haver er formelle, består af grøn vegetation, vand- og arkitekturelementer, skulpturudsmykning samt eventuelt Citrus i potter. Blomster derimod har man ment var fraværende. Der er flere årsager hertil. Blandt andet betegnes både en særhave og et større parterrebed, på stik af anlæg fra 1500- og 1600-årene, ofte som en "giardino dei semplici". Nu om dage betyder semplici (på engelsk simples) "lægeplanter", og tanken ledes da naturligt hen på, at der må være tale om samlinger af disse. Tidligere skelnede man imidlertid ikke skarpt mellem nytte- og prydplanter og betegnelsen dækkede derfor over begge kategorier. Hertil kommer at prydplanter ofte blev tillagt medicinsk værdi, og at sjældne vækster i det hele taget var genstand for videnskabelig interesse. Plantesamlinger blev opfattet som en slags "raritetskabinetter" (*musei de curiositá*). Ideen med at genskabe de fire Borghese-haver som et levende museum har derfor et historisk grundlag, og som i 1600-tallet er det meningen at haverne skal tjene som en udendørs pendant til samlingerne inde i villaen. Kunst- og havehistorikeren Georgina Masson, en af de første forskere, der seriøst har arbejdet med studiet af italienske blomsterhaver, har påpeget, at der ikke

kun var fine, pragtfulde samlinger ved nogle få meget store villaer. Det har der også været ved mange paladser og klostre. Hver og en af dem er i dag forsvundet uden spor. Der har også eksisteret mange andre blomsterhaver, for allerede i 1600-årene lå der et utal af både større og mindre villaer i omegnen af Rom. Heller ikke en eneste af disse har overlevet. De forsvandt alle i forbindelse med det store byggeboom, da Rom blev Italiens hovedstad i 1870. På grund af faren for malaria blev hverken villaer eller de mindre landsteder benyttet til beboelse. Der var tale om kortvarige besøg hvor familie, venner og andre gæster kunne slappe af i smukke omgivelser. I den forbindelse kunne ejeren fremvise sine samlinger, små i nogle tilfælde, store og pragtfulde i andre. Landstederne fungerede også som ramme om forskellige former for selskabelighed, lige fra uformelle sammenkomster, små intime koncerter til store pompøse fester for det romerske aristokrati. En stor fest kunne til eksempel henlægges til en "tulipanhave", når blomstringen var på sit højeste.

I 1972 skrev Georgina Masson, at der i dag er yderst få spor tilbage af tidligere tiders romerske blomsterhaver. Det er derfor ikke synderligt meget, der kunne komme ud af at udforske disse spor (det var inden den nu så frugtbare havehistoriske arkæologi blev udviklet). Til gengæld, fremhæver hun, findes der en rigdom af arkivalske kilder. Dem var der på daværende tidspunkt stort set ikke nogen der havde forsket i. Blandt de kilder, Masson nævner, er håndbøger, plantekataloger, brevvekslinger, notesbøger, lister over plantebeholdninger, florilegia (blomsterbøger - med illustrationer af sjældenheder fra bestemte haver) samt naturligvis også diverse kobberstik.

En fin kilde til belysning af interessen for blomster i Europa, såvel som i Italien, er en samling på 31 notesbøger, fra perioden ca. 1560-erne til 1602. De var blevet ført af Ulisse Aldrovandini, passioneret blomstersamler og grundlægger af den botaniske have i Bologna. Her afsløredes et stort netværk af korresponderende blomstersamlere, der strakte sig ud over det meste af Europa. Blandt disse var fyrster, ambassadører, stats- og hofmænd, embedsmænd og munke. De var stort set alle, hvad vi i dag ville kalde amatører, men på højeste niveau. Informationer, frø, planter, blomsterløg og -knolde blev sendt på kryds og tværs gennem landene. Et eksempel kan tjene som illustration. Omkring år 1600 sendte Jean Robin, leder af Henri IV's haver ved Louvre, en liste over frø til Aldrovandini, som han ønskede tilsendt fra Italien. En anden kildesamling dokumenterer, hvordan vækster blev sendt over store afstande. Ikke overraskende gik en rute mellem Nederlandene og Italien. I 1609 sendte hertugen af Parma, en af tidens største samlere, en hel karavane af muldyr til Nederlandene belæsset med planter, blandt andet sjældne jasmin-, appelsin- og citrontræer. Ved den lejlighed skrev prins-greve Charles d'Arenberg fra Bryssel til en kendt plantehandler, en florentinsk adelsmand ved navn Matteo Caccini. Prins-greven bad Caccini sende to sjældne planter med karavanen, en dobbelt jasmin og en "*Helicrison*" (*Helichrysum orientale*).

Til gengæld sendte d'Areberg så en kasse med 300 narcisser, "jonquils" med en karavane den modsatte vej, - til Caccini, som opholdt sig i Firenze. En tredje samling af kilder handler om en berømt blomsterhave, som var beliggende i nærheden af byen Cisterna, lidt syd for Rom. Denne have tilhørte Francesco Caetani, hertug af Sermoneta (1594- 1683). Hertugen var en af Roms største og mest passionerede samlere af blomstrende vækster, især løg og knolde. Det fremgår af kilderne, at han skaffede sig væksterne fra nær og fjern, fra steder som Konstantinopel, Paris, Bryssel, Wien og Frankfurt, og at han var villig til at betale endog meget store summer for sjældenheder. Nogle vækster fik han af slægtninge, der som han selv var passionerede samlere. I 1625 forærede svigerfaderen, prinsen af Caserta, ham således et eksemplar af den dengang uhyre sjældne tuberose (*Polianthes tuberosa*). Året efter fik han to løg af den lige så sjældne belladonna lilje (*Amaryllis belladonna*). Hertugens have ved Cisterna stod som et mønstereksempel i samtiden. Den blev rost til skyerne af Giovanni Battista Ferrari i "De Florum Cultura Libri IV", en bog om dyrkning af blomster (udkom på latin i 1633, senere også på italiensk). Som eneste eksempel gengav forfatteren i bogen en plan over en del af havens geometriske hovedparterre. Efter tidens mode var de mange bede kantet med "pianelle", sten af brændt ler, der lignede mursten. Hvert bed var tilplantet med to eller tre slags blomster. I hvert bed dominerede én farve, så alle bedene tilsammen dannede et smukt ordnet farvestrålende blomstertæppe. I forbindelse med tilplantning af bedene blev der både taget hensyn til blomstringstid og vækstbetingelser. Til eksempel blev tuberoser plantet i potter, så de kunne gives ekstra vand i blomstringstiden. Potterne med disse stærkt duftende vækster blev derpå gravet ned i midten af de større bede. I 1625 udfærdigede hertugen selv en detaljeret plan over bedene med angivelse af navne, antallet af planter og med indikationer på, hvordan de var arrangeret. Der var først og fremmest tale om blomsterløg og - knolde. Hertugens hovedinteresse var dyrkning af anemoner. Med årene blev samlingen helt enestående, og han høstede stor anerkendelse over det meste af Europa. Han avlede mange nye sorter, og fra bevarede plantelister og kataloger kan nogle af dem spores. Hertugen opkaldte nemlig ofte de nye sorter efter familiemedlemmer eller en af hans mange besiddelser. Af en liste over plantebeholdningen, også udarbejdet i 1625, fremgår det, at samlingen bestod af 72 forskellige slags anemoner, og at det totale antal løb op i 2.329 stk. Adskillige år senere var den vokset ganske betydeligt og bestod da af lidt over 62.000 knolde, hvoraf næsten halvdelen var anemoner. Af tulipaner var der omkring 15.000 og blandt disse fandtes den legendariske "Semper Augustus" - verdens dyreste tulipan. I 1625, da tulipanmanien var på sit højeste i Holland, var den blevet solgt for en helt uhyrlig, næsten ufattelig stor sum penge. Man må formode at den var faldet en del i pris da hertugen købte sine eksemplarer. Af narcisser og hyacinter, dengang en betegnelse for en større vifte af vækster, var der næsten 17.000. Hvor hertugen i 1625 havde været den

lykkelige ejer af en enkelt tuberose, havde han nu ikke mindre end 104 løg.

Måske har blomsterhaverne ved Villa Borghese ikke været helt på højde med hertugen af Sermonetas; men at de har været noget særligt, kan der ikke herske tvivl om. Den engelske adelsmand og særdeles entusiastiske have- og plante-interesserede John Evelyn var på dannelsesrejse i Rom i 1644-45, og da besøgte han mange af byens store haver. I sine rejseoptegnelser fremhæver Evelyn især blomsterhaverne ved Villa Borghese. I en beretning fra 1650 beskrives en "tulipanhave" omgivet med en hæk af hollandske roser og en anden fyldt med blomster og løgplanter. I år 1700 skriver en D. Montelatici, at der findes adskillige blomsterhaver ved villaen. De var blandt andet plantet til med jasminer, roser, tulipaner, nelliker, hyacinter og mange sjældenheder.

I de sidste snart mange år har de hemmelige Borghese-haver ligget stærkt forfaldne hen, og var blevet samlingssted for såvel byens hjemløse som vilde katte. Det var ikke just den mest passende ydre ramme om en af verdens smukkeste og mest berømte kunstsamlinger. I 1984 blev en meget omfattende restaurering af villaen sat i værk. Det var fra starten planen, at også haverne i dens umiddelbare nærhed skulle sættes istand. Det viste sig imidlertid hurtigt, at det var umuligt at skaffe de nødvendige midler. Det lykkedes først, da der blev oprettet en fond i forbindelse med fejringen af årtusindeskiftet, og i 1996 gik arbejdet så endelig i gang. En ufravigelig betingelse for bevillingen var at haverne skulle åbnes for publikum inden år 2000. Selv om alt endnu ikke var færdigt, fandt indvielsen sted en dag i december 1999. Det var selvsagt ikke den bedste årstid at åbne et museum for blomsterhaver på. Selv om der var pyntet op med drevne blomster, for at give et indtryk af, hvordan anlægget ville komme til at tage sig ud, ødelagde stormende vejr stort set oplevelsen for de indbudte gæster. Til trods for den lidt uheldige start og mange besværligheder og kompromiser undervejs regnes projektet nu for at være et gennembrud, hvad angår rekonstruktion af historiske haver i Italien.

Da arbejdet med Borghese-haverne startede, viste det sig, som det kunne forventes, snart at en eksakt rekonstruktion ikke var mulig. Haverne var blevet omlagt adskillige gange, og hertil kom at de arkæologiske undersøgelser mislykkedes fuldstændig i tre af haverne. Hvad årsagen end var, måtte forskerne, da de skulle i gang med undersøgelserne, undrende konstatere, at der i stedet for et tyndt jordlag var fjernet ikke mindre end halvanden meter. Bedre gik det med at skaffe god, brugbar viden ved at studere de relevante kilder i Borghese-familiens arkiv. Hertil kom så at projektets chefkonsulent, landskabshistoriker og havedesigner Ada Segres har drevet omfattende forskning i 15- og 1600-tallets italienske blomsterhaver. De fire muromkransede haver, der skulle rekonstrueres, flankerer villaen med en have mod nordøst og tre mod sydvest. Haven mod nordøst er den ældste, og eksisterede allerede, inden den nuværende villa blev opført af Cardinal Scipione Borghese i perioden 1605-16. Den kaldes

“*Giardino Vecchio*”, og er blevet rekonstrueret som en blandet citrus- og blomster-have. Bedene er tilplantet ifølge traditionen fra slutningen af 1500-årene. Den byggede primært på tolkninger af tekster, overleveret fra antikken. De vækster, der blev anvendt, blev alle tillagt magiske, symbolske, medicinske såvel som æstetiske kvaliteter. En fællesnævner var at både blomstrende stauder og sommerblomster, urter og buske var duftende på en eller anden måde (blomster/blade/rødder). Listen der blev benyttet var meget specifik, også selv om der blev føjet nogle navne til, som følge af nytolkninger af de antikke tekster. Af de vækster, der er benyttet i den rekonstruerede have, udgør roser den største gruppe (17 forskellige).

Af Citrus er der benyttet fire forskellige. Fra listen over blomstrende vækster kan nævnes *Digitalis*, iris, pæon, nellike, valmue, stokrose, morgenfrue, solsikke, akeleje, gyldenlak og duftviol, samt selvfølgelig også lavendel, rosmarin og salvie.

Den første af haverne mod sydvest “*Giardino dell’ Uccelliera*”, har sit navn efter en stor volierebygning i havens fjerneste ende. Den særprægede og imponerende bygning er kronet med fire kupler af smedjærnsnet, og er antageligt opført mellem 1617 og 1619. Haven er rekonstrueret ifølge de herskende konventioner i begyndelsen af 1600-årene. Parterrebedene er geometrisk udformede og nøje afstemt efter de eksisterende arkitektur-elementer. Mange af de traditionelle vækster fra 1500-tallet er nu forsvundet ud af billedet til fordel for de mange nye, primære løgplanter. Det drejer sig blandt andet om hyacinter, narcisser, anemoner og fritillaria. Tulipaner, som først begyndte at komme i handelen i midten af 1590-erne, var endnu meget sjældne og kostbare. I haven findes derfor kun fem forskellige. Måden at plante bedene til på havde også ændret sig. Bedene var blevet mindre, og det var nu blevet skik i romerske haver, at løgplanter og stauder/sommerblomster skulle plantes i adskilte bede. Ud over de ovennævnte eksempler er der i haven også opstillet en samling af jasminer i potter.

Bag volierebygningen ligger “*Giardino della Meridiana*”. Den har sit navn efter et lille kasino med et solur, beliggende i havens fjerneste ende. Haven blev oprindeligt anlagt i 1680 og var indrettet som et blomsterteater, et “*teatro di fiori*”. Selv om det ikke har været muligt at finde de eksakte oplysninger strakte teatret sig antageligt over hele haven. Det bestod af en trappeformet trækonstruktion, opført på begge sider af en midtergang og omgivet af balustrader. Ovenover var der et stort solsejl, der kunne slås ud og skærme af for stærk sol. De forskudte hylder var beregnet til opstilling af sjældne blomstrende vækster i potter. Et teater af dimensioner som det oprindelige blev anset for at være for bekosteligt at vedligeholde for det offentlige. Kompromiset blev da en mindre og noget kortere, dobbelt trækonstruktion med tre hylder, opstillet på hver sin side af midtergangen. Resten af haven er blevet anlagt efter de konventioner, der var fremherskende i sidste halvdel af 1600-årene, - med lidt større parterrer og den italienske variant af de franske platte-bandes. Beplantningen er sammensat, så den følger

periodens modestrømninger. Den består både af stauder, sommerblomster og løgplanter, især tulipaner, ranunkler, anemoner og duftvioler. I modsætning til konventionerne fra århundredets første del er blomsterløg og stauder plantet i blandede bede.

Den fjerde og sidste have, "Giardino di Coltivazione", er anlagt i en "særhave", hvor der i 1600-årene fandtes en samling skildpadder. Små haver med skildpadder var tilsyneladende ret almindelige i de store anlæg, og kendes blandt andet fra Luxembourghaven i Paris. Senere, i 1700-årene, blev haven omdannet til en slags planteskole, men i de sidste mange år har den ikke været anvendt på den måde. Nu har den imidlertid fået sin funktion som planteskole tilbage, og skal tjene som en art forsyningshave for de tre øvrige anlæg. Der er anlagt lange bede, som blandt andet skal bruges til for-

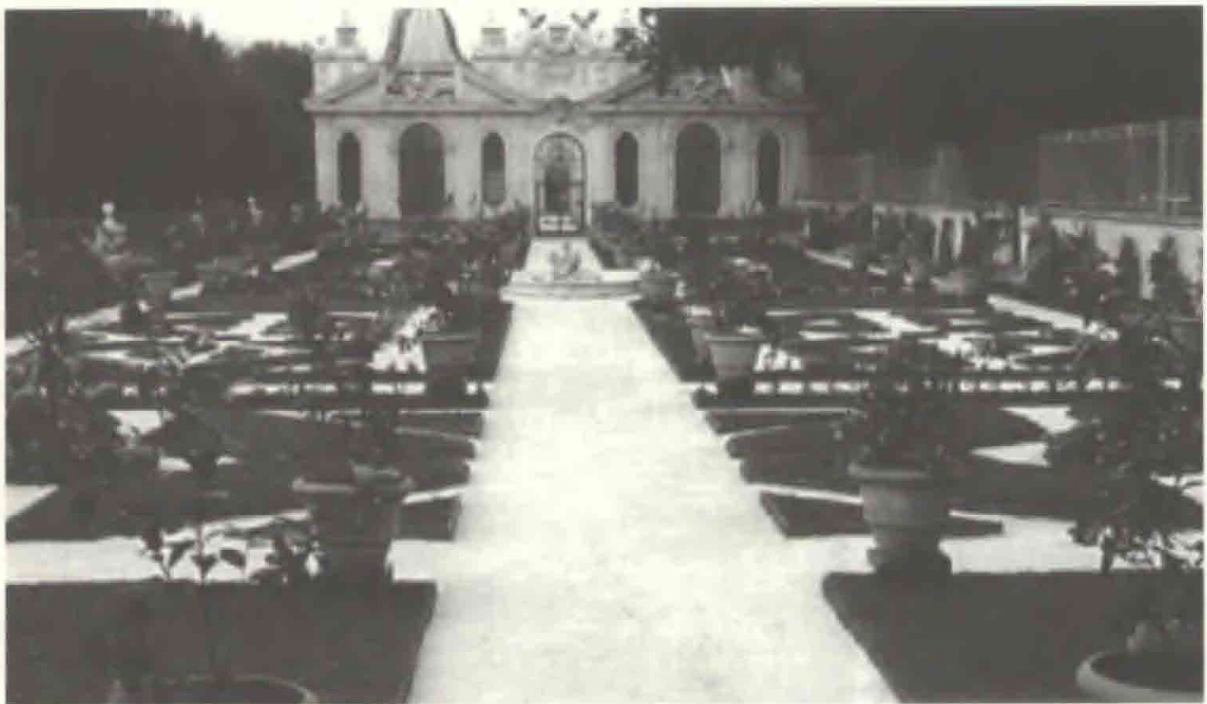


Fig. 1. Udsigt over Giardino dell'Uccelliera fra villaen, med Citrus i krukker i forgrunden og den restaurerede volierebygning i baggrunden.

mering af både løgplanter, stauder og sommerblomster.

Fra starten har det været planen, at der skulle være noget at se på for de besøgende over en så lang periode af året som muligt. Allerede i februar begynder de første løgplanter at blomstre og de udgør havernes hovedattraktion til omkring midten af april. Derpå tager stauderne over og er det dominerende indslag frem til begyndelsen af juni. Endelig følger så resten af sommeren de etårige sommerblomster, citrus træer og jasminbuske i potter.

Der findes yderligere oplysninger om Borghese-haverne på Rom kommunes hjemmeside. Teksten er på italiensk; men de latinske navne er benyttet i forbindelse med de

plantelister der er udarbejdet for hver af haverne. Adressen er:

<http://www.comune.roma.it/ambiente/giardini/home.htm>.

I næste nummer af Bulletin, meddelelsesblad for "Forum för trädgårdshistorisk forskning", bringes en artikel om restaureringsarbejdet, skrevet af projektets chef-konsulent Ada Segre.

De anvendte historiske eksempler stammer hovedsageligt fra Georgina Masson: "Italian Flower Collectors' Gardens in Seventeenth Century, Italy" i David R. Coffin "The Italian Garden", Dombarton Oaks, Washington D. C. 1972.

* Erik Kalsgård Poulsen er mag.art. i Europæisk Etnologi.

Var i 1995-98 ansat ved Institut for Arkæologi og Etnologi, Københavns Universitet i et forskningsprojekt finansieret af "Statens Humanistisk Forskningsråd".

Projektets titel er: Kulturanalyse af "den store havekunsts" betydning og funktion ved hoffet og i det adelige aristokrati i det 17 århundredes Frankrig. Arbejder frem til marts 2003 med en bearbejdning af materialet.