

Det Danske Gartnermuseum

Museum of Danish Horticulture

Keywords: Horticulture, Nuseries, Greenhouses, Tools, Equipment, Library, History, Denmark

Aage Glavind

Den 29. august 1998 indviede den tidligere, mangeårige formand for Dansk Erhvervs-gartnerforening, handlingsgartner Otto Koch landets første museum for gartnerierhvervet.

Initiativet til oprettelse af et gartnerimuseum blev taget af gartner Richard Jørgensen, som allerede var i besiddelse af en samling gamle redskaber. Han fik ideen til at samle gartnering ved sin søns bryllup, hvor der bl. a. var pyntet med gamle gartneriredskaber.

Da han så fik pladsmangel, gik han til direktør Ole Aaboe Jensen på Beder Gartner-



Fig. 1
Indvielse af Det danske Gartnermuseum. Afsløring af navnet.

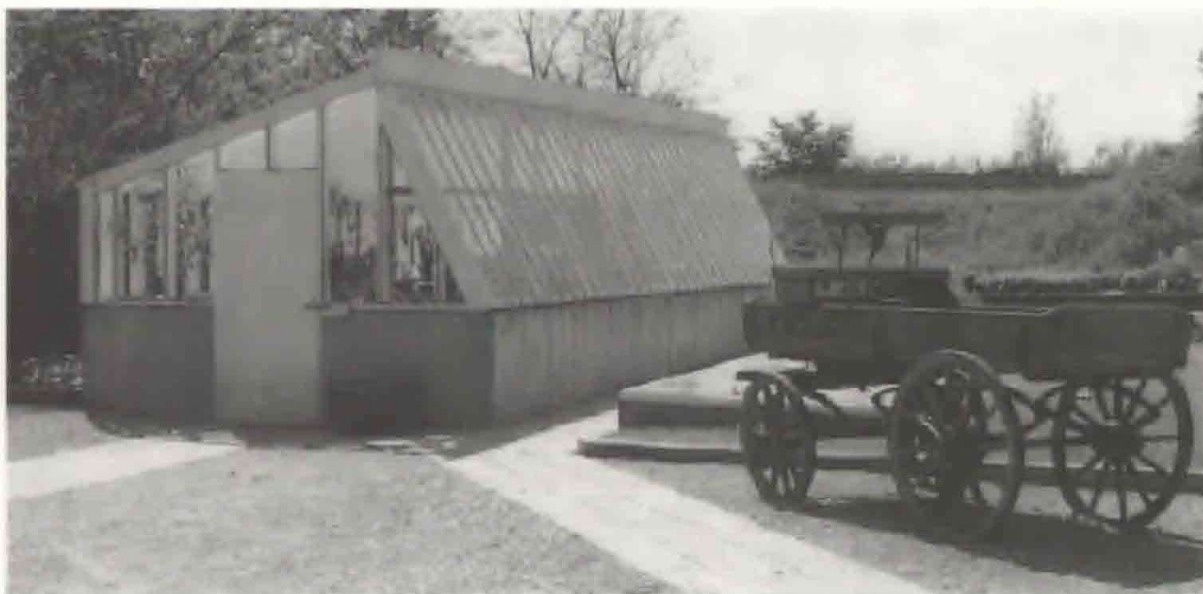


Fig. 2
Tro kopi af et gammelt væksthuse, som har stået hos gartner Henriksen i Sall og en torvevogn.

skole og bad ham om at medvirke til bygning af en hal på skolens grund.

Det blev til en hal på ca. 550 m². I 1996 stiftedes foreningen Det Danske Gartnerimuseum. Foreningen har lejet hallen af Beder Gartnerskole. I hallen er bygget et opvarmet rum på ca. 60 m². Det er beregnet til gamle bøger, tidsskrifter, billeder, tegninger m. m.

Her er bl. a. samtlige årgange af Gartnertidende tilbage til 1. årgang fra 1885. En bog om havebrug udgivet i 1774 findes også. Dette rum blev til ved hjælp af frivillig arbejdskraft og med Gartnerernes Forsikring som sponsor.

I hallen er i øvrigt opført en blomsterforretning fra Frydenlund Blomster i Skanderborg. På den ene gavl i hallen hænger et auktionsur fra Sønderborg. Uret fungerer, og tages der plads på de to stole under uret, kan der laves prøvekøb.

En gammel Ford 1946 har også plads i museet sammen med en Fiat traktor, fræsere, sprøjter, vandingsudstyr, plæneklippere, planteskoleredskaber m. m.

Af håndredskaberne er 65 stk. langtidsudlånt af Den Gamle By i Århus, som man har haft et godt samarbejde med.

Landbrugsmuseet på Gl. Estrup har også været meget velvillig med gode råd og vejledning ved indretning af museet og behandling af redskaber. Der er desuden aflagt besøg på to hollandske gartnerimuseer i Aalsmeer og i Naardwijk for at se, hvordan man der indrettede museer af denne art. Fra museet i Aalsmeer fik vi en væksthuskakkelovn med hjem til vort væksthuse.

Udenfor museet er opført en tro kopi af et gammelt væksthuse, som har stået hos gartner Henriksen i Sall. Huset blev opsat hos ham i 1932 og er bygget som mange væksthuse så ud på herregårdene. Langs væksthuset er anlagt en række mistbænke.

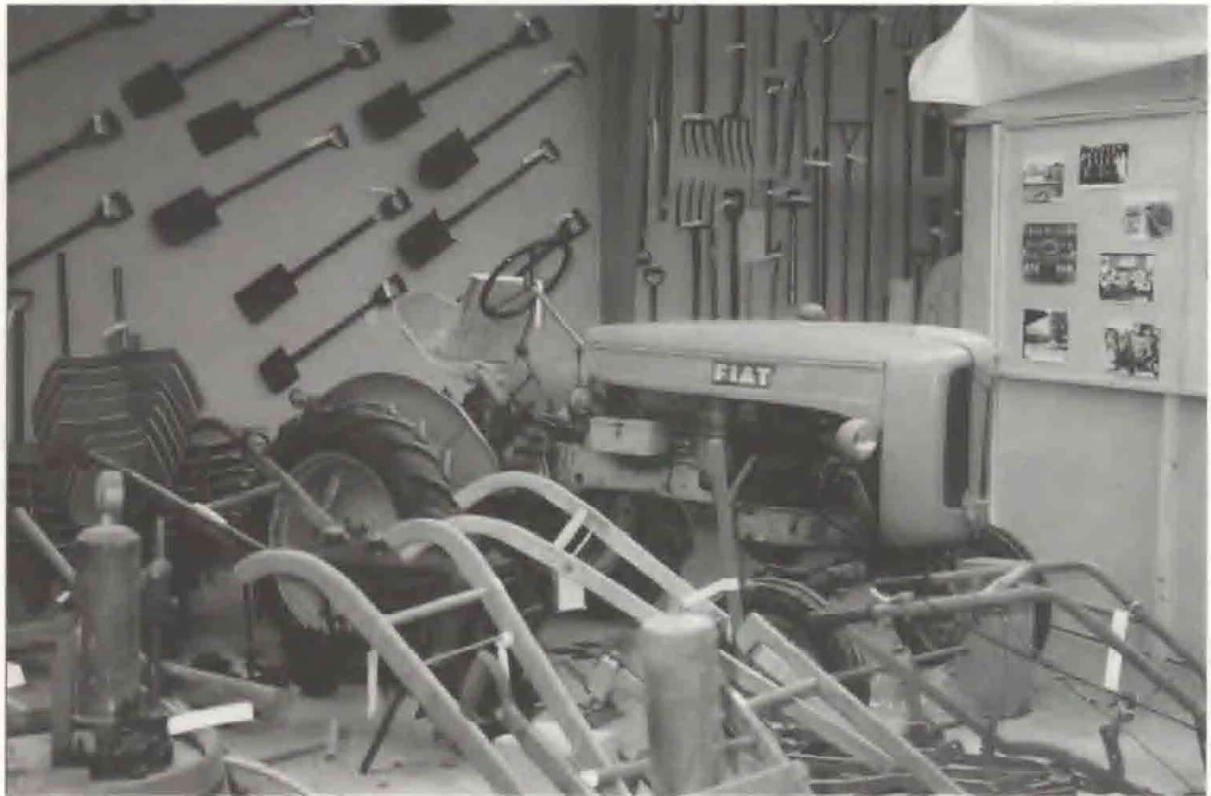


Fig. 3
Udstillede genstande i hallen

På udenomsarealet ved museet har gartnerskolens anlægselever lavet en krydderurtehave, samt et fint anlæg med labyrint, udtørret vandfald, bæk og lille dam m.m.

Museet ledes af en bestyrelse, der også er frivillig arbejdskraft. Pengene til driften fås dels ved medlemskab af foreningen og dels ved velvillige sponsorer. Der er i øjeblikket 119 medlemmer; men man vil meget gerne have mange flere. Et årligt medlemskab koster 100 kr, eller man kan blive livsvarigt medlem for 500 kr.

Bestyrelsen består af følgende medlemmer: Erik O. Elmstrøm (formand), Leif Juul (næstformand), Jens V.Rasmussen (kasserer), Aage Glavind, (sekretær), Hans Jacobsen, Karsten R, Jensen og Ole Aaboe Jensen.

Det er bestyrelsens håb, at der i kommende år vil blive samlet mange flere ting, at foreningen vil få mange flere medlemmer, og at der vil kunne findes sponsorer til videre udbygning af museet.

Museet er beliggende på Beder Gartnerskole, Damgårds Alle 5, 8330 Beder ved Aarhus.

Evt. henvendelser kan rettes til:
Bestyrelsesformand Erik O. Elmstrøm,
Skelbækvej 38, 8240 Risskov.
Tlf. 86 17 39 89.

Eller: Sekretær Aage Glavind,
Præstetoften 30, 8330 Beder.
Tlf, 86 93 69 38 eller 86 38 63 42.
E-mail: aage-map@email.dk