

Læseforeningens Have i Odense

The Garden of the reading Society in Odense

Keywords: Respectable citizens, Society, Service, Garden, History, Denmark

Asger Ørum-Larsen

Denne mindeværdige have lå på historisk grund nær St. Knuds Kirke ved Albani Torv og strakte sig ned til Odense Å.

Det smukke anlæg hørte til institutionen Fyns Stifts Læseforening. I tre generationer eller ca. hundrede år havde denne private forening stor betydning for kulturlivet, og det tilhørende anlæg havde givet rige haveoplevelser til Odenses borgerskab og byens gæster.

Men i 1945 var det slut. Foreningsbygningen blev nedrevet og haven ryddet, så der blev plads til den offentlige H.C. Andersen Mindepark med den kendte runde blomsterhave i stedet.

Læseforeningens virksomhed og dens smukke park havde sin baggrund i de adelige og borgerlige klubber eller selskaber, der i de to tidligere århundreder blev dannet i Odense for at varetage forskellige kulturelle eller selskabelige formål i den endnu lille købstad. Disse foreninger havde deres tilhold i byens traktørsteder, i et tilfælde dog i det nu forsvundne Billes Hotel.

Flere af disse mødesteder havde serveringshaver, hvor der om sommeren kunne afholdes de ønskede sammenkomster i smukke, grønne omgivelser.

I Odenses daværende Litterære Selskab var der omkring 1830 opstået den tanke, at der burde skabes en læseforening i byen, ligesom man havde fået det i København med det virksomme Athenæum.

Med den friere politiske udvikling i Danmark var der blandt borgerne opstået behov for mere oplysning om den hjemlige og internationale kulturudvikling. Der var ganske vist flere store og vigtige biblioteker eller bogsamlinger i Odense, men de var for det meste kun tilgængelige for visse lukkede faglige kredse. Bøger var også endnu på den tid kostbare og derfor svært tilgængelige for borgerskabet. Private bogsamlinger var meget sjældne.

Den påtænkte læseforening for Fyn skulle derfor have til opgave at indkøbe seriøs litteratur, aviser og tidsskrifter til udlån blandt medlemmerne mod et beskedent og overkommeligt kontingent.

Det lykkedes i 1838 at etablere en sådan læseforening i Odense. Den fik det officielle navn Fyns Stifts Læseforening. Ledende kraft var den dansk-jødiske cand.

theol. C.A.H. Kalkar, der i sine yngre dage først var overlærer ved Katedralskolen i Odense. Som ivrig bibliofil var han desuden bibliotekar ved den lærde skoles meget store bibliotek.

Den nydannede Læseforening begyndte beskedent sin virksomhed med en lille bogsamling på 150 bind, og i små lejede lokaler i Vestergade. Fra 1842 på Klingenberg Torv i Bisp Beldenaks gamle ejendom, som nu forlængst er nedrevet.

Foreningen voksede hurtigt, og i 1847 fik den mulighed for på lempelige vilkår at erhverve rektorboligen, den såkaldte "Magasingård" på Albani Torv. I denne 2-etagers ejendom med forhus, gård og den idylliske tidligere rektorhave begyndte en glørværdig udvikling for den unge energiske Læseforening i Odense.

Den lille rektorhave, der gik ned til Odense Å, fik stor betydning for Læseforeningens musikvirksomhed og selskabelige liv. Og for Odense i det hele taget.

Forhuset ved Albani Torv blev udlejet til andet formål, og i baghuset indrettede man biblioteket med læsesal, samtalerum, bogmagasin og så videre. En trappe førte ned til den lille have, som straks blev taget i besiddelse med begejstring af medlemmerne, navnlig de kvindelige. I en lille have-restaurant arrangerede medlemmerne for egen regning små musikalske sammenkomster, der blev meget populære og fik stor betydning for foreningens videre udvikling.

Det smalle haveareal på ca. 13 x 45 m strakte sig kun langs halvdelen af bygnin-



Fig. 1. Læseforeningens Have de første år omkr. 1860, da den blev passet af P. Rieffesthal. Efter akvarel af Christoffer Faber (Møntergårdens Museum i Odense).

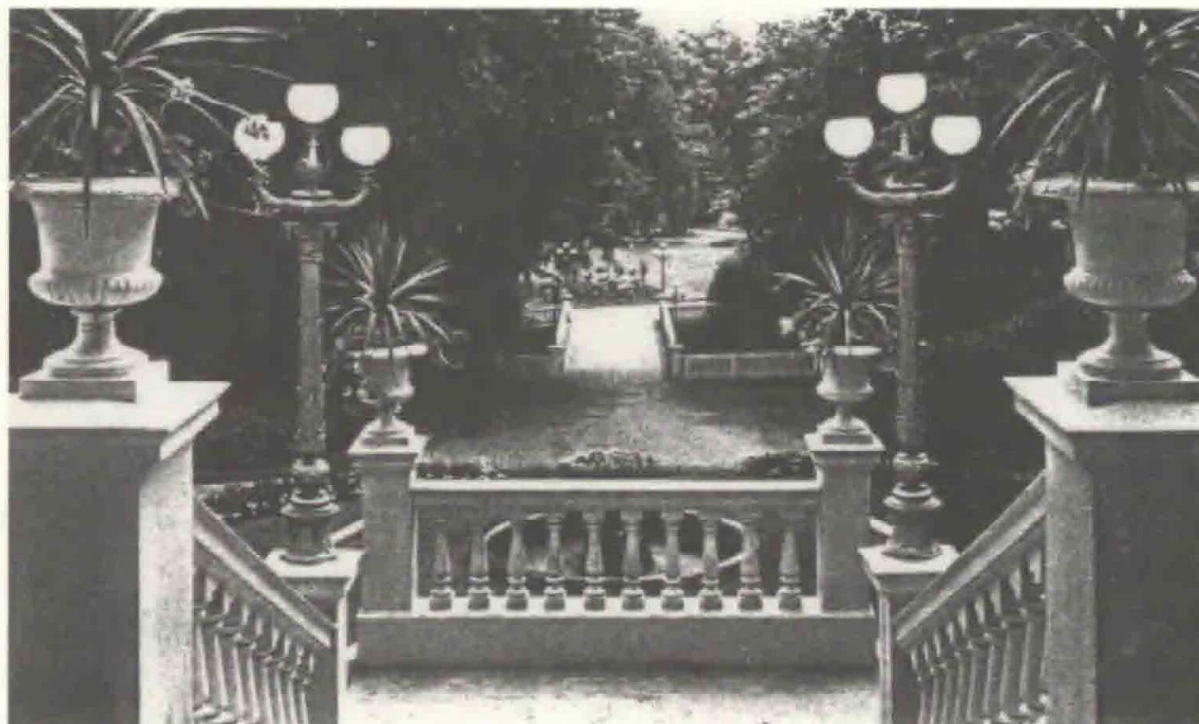


Fig. 2. Den pompøse trappe ned til forhaven fra Læseforeningens nye hus. Fotograferet i begyndelsen af 1900-tallet af M.N. Topp.

gens hele længde, da den anden halvdel hørte til St. Knuds Kirkehavn og Kirkegård. Et højt plankeværk skilte de to havedele. Det var nødvendigt at få brugsretten også til denne del. Det lykkedes i 1849, hvor man fik det ønskede til leje, og senere i 1853 kunne købe det.

Haven kunne herefter anlægges tilfredsstillende. Ingen kendt landskabsgartner blev inddraget i planlægningen. Det var den tyskfødte apotek-provisor P. Rieffesthal, der foruden at lede biblioteket, læsesalen og udlånet også med ildhu tog sig af den udvidede haves anlæggelse og vedligeholdelse.

Rieffesthal, der var medlem af bestyrelsen blev ved sit hjælpsomme væsen synonym for Læseforeningen, og han fik en lille lejlighed i huset. - Da han døde i 1875, blev hans arbejde overtaget af Johannes Waidtløv.

Rieffesthal kom fra Odenses kendte Løveapotek, hvis ejer E.G. Lotze på den tid netop var begyndt at omlægge det gamle anlæg for medicinske planter til en tidssvarende privat lysthave med drivhuse og samling af sjældne planter.

Den lille foreningshave blev hurtigt kendt ude i byen for sine smukke blomster, som Rieffesthal passede omhyggeligt.

Ved udvidelsen blev en ny græsplæne tilføjet, og en lille restaurant eller et konditori blev etableret i huset, så der om sommeren også kunne serveres ude i haven for medlemmerne. Den var imidlertid alt for lille til det stigende medlemsantal, så et stort

ønske blev opfyldt, da man i henholdsvis 1872 og 1875 kunne købe arealer af den ø, som lå i Odense Å udfør Læseforeningens område. Øen hed "Bispeholmen" og hørte tidligere til Munke Mølle. Det ny erhvervede areal var på ca. 5 ha og haven blev derved omkring 10 gange større end tidligere. Øen, som var omsluttet af åens to arme, var bevokset med gamle træer, hvoraf mange var meget brøstfældige og derfor måtte fældes. En ny bro blev straks bygget for at knytte forhaven sammen med det nye anlæg, hvortil nu Læseforeningens meste haveliv blev henlagt. Et haveudvalg blev nedsat med brygger Th. Schiøtz fra Albani Bryggeriet. Han var meget plante- og haveinteressert og var impliceret i andre offentlige haveanlæg i Odense. Endvidere blev en

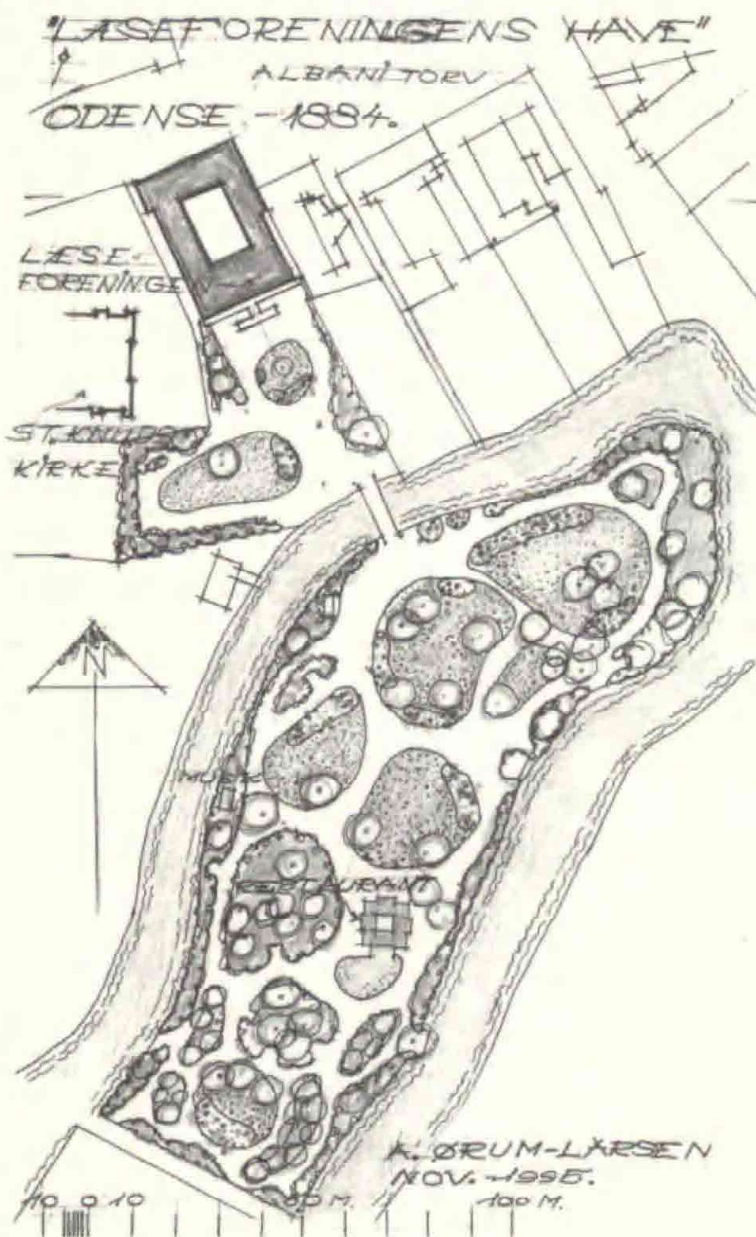


Fig. 3. Skitse over Læseforeningens Have i 1884. På dette tidspunkt var arealet over 5 ha. En del af øen i midten af Odense å, Bispeholmen, erhvervedes i 1872 og 1875 fra Munke Mølle.

havemand ansat, og man gik så i gang med at anlægge et nyt haveanlæg efter tidens smag med brede grusede promenadegange, der slyngede sig om busk- og træbusketterne, samt de 7 græsplæner til croquet-spil, som blev dyrket med stor iver af medlemmerne om søndagen. Langs stierne i busketterne og plænerne blev der lagt bede med smukke blomsterplanter til glæde for medlemmerne.

En restaurant-pavillon måtte bygges midt i den nye have. Herfra blev der serveret ved små runde marmorborde, som blev meget søgt, ikke mindst af Odenses unge mødre med deres barnevogne. Også en overdækket musikpavillon måtte bygges, hvorfra Odense Regiments-musikkorps hver onsdag aften musicerede, medens medlemmerne promenerede rundt i gangene. Endelig blev en lille bådebro etableret, så små både kunne lejes til lystsejlad på Odense Å. Til børnene blev indrettet en lille sandlegeplads.

I 1880 besluttede Læseforeningens bestyrelse at bygge et nyt og moderne hus. Det skete i 1883 med Emil Schwanenflygel som arkitekt. Den nye smukke bygning blev udstyret med en bred terrasse, hvorfra en bekvem trappe førte ned til haven. Denne trappe fik 4 smukke kandelaberlygter som udsmykning, 2 på hver side. Græsplænen fornedden fik et bassin med en springvandsfigur.

Læseforeningen var nu blevet en anerkendt institution i Odense. Den smukke have med de velholdte græsplæner, smukke blomsterbede og mange birketræer, der gav den et let og lyst præg, var blevet en landskendt seværdighed, som alle besøgende måtte se. Officielle eller prominente gæster til Odense fik derfor fri adgang til haven som byens gæster. Større landsorganisationer holdt ofte deres sommermøder i Læseforeningens have. Et højdepunkt var således de københavnske studentersangeres besøg i haven 1888.



Fig. 4. Læseforeningens Have set fra Odense Å med udlejningsbåde. Formodentlig omkring 1900. Fotograf ukendt.

Efter århundredeskiftet steg medlemstallet til over 2000, og Læseforeningen havde nået sit mål, at samle borgerskabet om litteratur, musik og selskabelighed. Men så kom tilbagegangen. Efter verdenskrigen 1914 - 1918, hvor Læseforeningen ellers havde været meget søgt, begyndte medlemstallet at falde. Det skyldtes stærkt forbedrede offentlige biblioteks-forhold. Samtidig gav forøgede omkostninger stigende underskud på budgettet. Bestyrelsen forstod, hvor det bar hen og foreslog i 1931 Odense Magistrat at overtage Læseforeningens ejendom med tilhørende haveanlæg. Det skete delvis, idet Kommunen først overtog haveanlægget på øen og gjorde det til offentlig bypark.

Imidlertid tegnede arkitekt B. Helweg-Møller, der projekterede den nye rådhusfløj langs Albani Torv, en plan til en ny offentlig park, der omfattede Læseforeningens areal, den såkaldte Klosterhave og Kirkehaven ved St. Knud. Denne plan blev godkendt af Byrådet i 1943.

Den sidste store begivenhed i Læseforeningens historie blev det store alsang-stævne den 22. august 1940, der samlede 25.000 mennesker, 1/3 af hele Odenses befolkning.

Efter freden i 1945 blev Læseforeningens ejendom nedrevet. En epoke var slut i Odenses historie. Den nye park fik navnet "H.C.Andersen-Haven" og blev anlagt med P. Wad og C.Th. Sørensen som havearkitekter.

På haveøen ligger nu den kendte runde blomsterhave som point de vue for rådhuset.

Litteratur:

Norvin, W., 1838-1908: *Fyens Stifts Læseforening*.

Læseforeningens Bestyrelse, 1908: *Tilblivelse og Vækst gennem to Menneskealdre*. Udgivet af Foreningens Bestyrelse - Odense.

Topp, K. 1981: *Dengang i Odense. Min barndoms by i ord og billeder*. Thomsen, J., (Red.)1981: Udgivet af Odense Reproduktion - Odense.

Sørensen, C.Th., 1944: *H.C. Andersen-Haven - Tidsskriftet Danmark* 21:89-96.

Sørensen, C.th., 1961: *H.C. Andersen-Haven*. 42 (5-6): 57-58.