

»Du skal være havearkitekt, Carl«

C.Th. Sørensens år som gartnerelev på Løndal¹⁾

C.Th. Sørensen as Gardener's Apprentice at Løndal

Keywords: Garden, Gardener's Apprentice, History, Denmark

Af Helle Borup²⁾

C.Th. Sørensen – Carl Theodor Sørensen, eller blot Carl – voksede op i et landsogn i Himmerland nær Rold Skov. Som 14-årig kom han i gartnerlære på den nærliggende herregård Nørlund. Efter en kort periode hos en handelsgartner blev han i 1911 gartnerelev på herregården Løndal.

Løndal ligger i Søndervissing sogn, 14 km syd for Silkeborg, ved landevejen mellem Brædstrup og Silkeborg, bag høje, tykke, klippede granhække.

Stedet ejedes af konferensråd Vilhelm Jørgensen (1844-1925) og hans hustru Anna, f. Plenge (1848-1936).

Vilhelm Jørgensen var af uddannelse cand.polyt. Han kom som ung til at arbejde på Øresunds kemiske fabrikker og blev siden direktør samme sted. Han oprettede flere cellulosefabrikker og et sukkerraffinaderi. Han støttede økonomisk Niels Finsen og var med til at oprette Finseninstituttet og et sanatorium for hjerte- og leversygdomme. Han opfandt og fik eneret på adskillige kemiske fremstillinger, var i bestyrelsen for mange selskaber og foreninger og var i 25 år kirkeværge for Frederikskirken (Marmorkirken) i København. Han var svoger til C.F. Tietgen, idet hans søster Laura var gift med denne.

Vilhelm Jørgensen købte Løndal med 350 tdr. land i 1899 og mere end fordoblede arealet ved køb af godt 70 mindre naboejendomme.

Trods om- og tilbygninger var boligen efterhånden utilfredsstillende og utidssvarende, så i 1911 lod konferensråd Jørgensen den nedrive og lod arkitekt Gotfred Tvede opføre en stor og smuk hovedbygning, nok den senest byggede herregård i Danmark. Arbejdet varede til 1914. Den nye bygning blev i 2 etager af røde mursten, bygget på det gamle granitfundament. Midt for havefacaden udbyggedes en risalit, som foroven blev prydet med et relief forestillende »Morgengryet«, udført af husets søn, billedhuggeren Viggo Jarl.

Konduktør for byggeriet var arkitekt Ejvind Mørch. Han blev antagelig tilknyttet byggeriet gennem sin kone, malerinden Gudrun Trier Mørch, der var en god ven af familien Jørgensen og allerede tidligere havde tegnet møbler og andet for dem til deres bolig i Rosenvænget i København. Hun blev, da byggeriet kom så vidt, ansat som indendørsarkitekt for salonerne, der skulle indrettes i franske stilarter.

Efter først at have foretaget en studierejse til Frankrig gik Gudrun Trier Mørch i gang og skabte en serie elegante rum med høje egetræspaneler, lofter med pitch pine kassetteværk med forgyldte indiske ornamentter, store flamske gobeliner fra Ludvig XIII's tid og hvidlakerede vægge med forgyldte udskæringer med motiver fra Petit Trianon. (Gudrun Trier Mørch og Ejvind Mørch var forfatteren Dea Trier Mørchs morforældre.)

Haven og parken var tilsammen 10-15 ha. Haven havde Konferensrådets særlige interesse. Oprindeligt var den tilplantet af planteskoleejer Fridlev Køster og anlægsgartner Rasmus Kjær.

Samtidig med at slottet blev opført, blev det overdraget havearkitekt E. Erstad-Jørgensen at planlægge de nærmeste omgivelser. – Han medbragte fra København anlægsgartner Carl Helmuus til at opmåle parken.

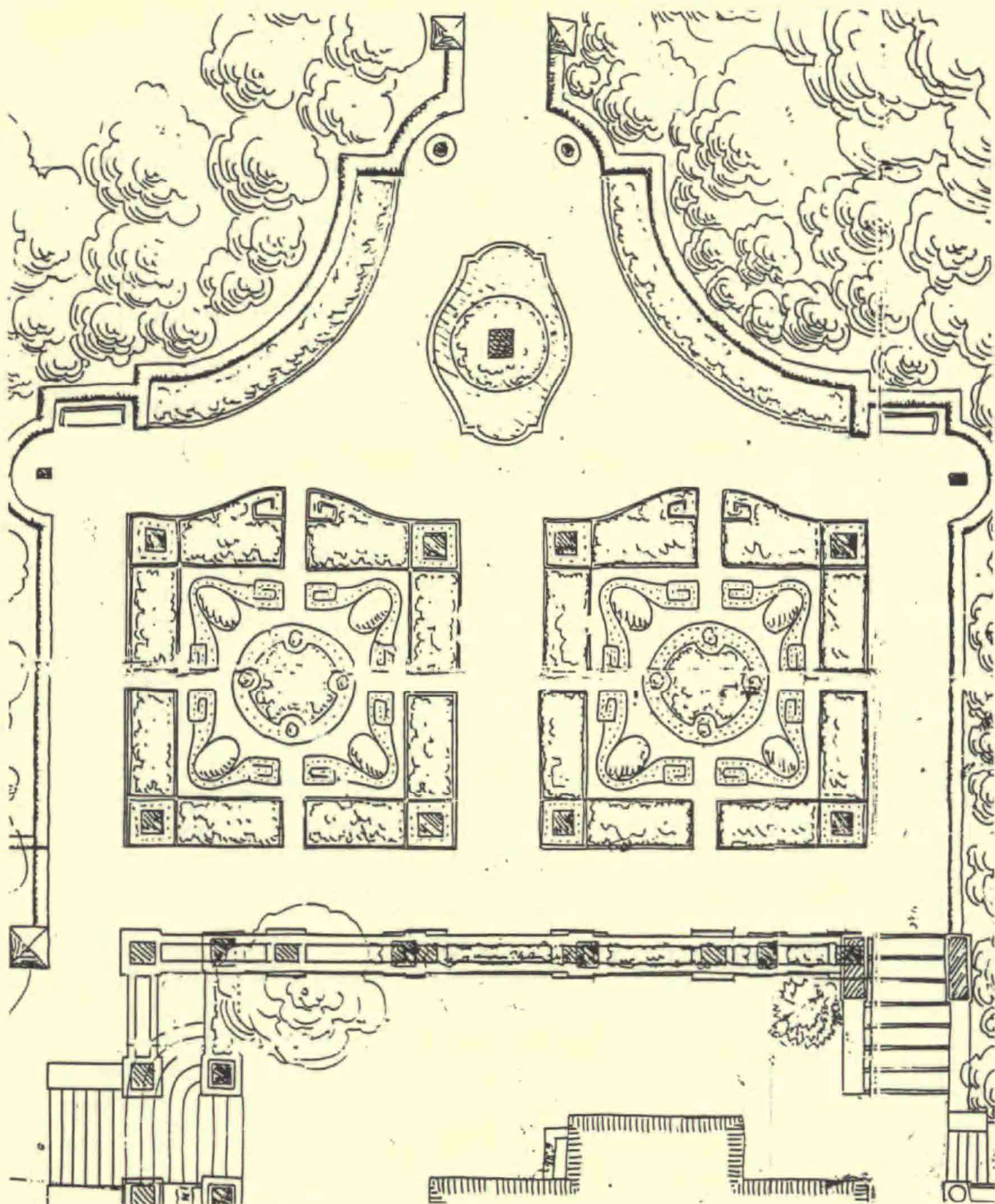
Et lille vandløb blev opstemmet til et par små søer indrammet af rhododendron og iris, en stenhavn blev indrettet på en lille høj med en granitskulptur af Anders Bundgaard, symboliserende »Lyngheden«. Desuden anlagde Erstad-Jørgensen et prægtigt buxbomparterre, en rosenhave, som den unge Carl Sørensen var særlig glad for at være med til at plante. Midtfor parterret sattes en bronzeskulptur af Venus fra Melos og yderligere et par sandstensvaser med agaver.

Omkring huset anlagdes en hævet terrasse med vaser og broncestatuer, hvoraf nogle var skabt af Viggo Jarl. Midtfor huset var et springvandsbassin på den store græsplæne. – Der var en sjælden samhørighed mellem hus og have, hvad der netop var tilstræbt i samarbejdet mellem ejer, arkitekt og havearkitekt.

Når dagens arbejde var forbi, tog Erstad-Jørgensen med dagvognen, som kørte forbi Løndal på vejen fra Brædstrup til Silkeborg. Hver aften skulle Carl aflevere den posttaske, som han havde hentet ved dagvognen om formiddagen. Når de ventede der i fællesskab, snakkede Erstad-Jørgensen med den unge gartnererelev, og en dag kom han med den samme udtalelse, som i sin tid gartner Kondrup på Nørlund: »Du skal være havearkitekt, Carl«, og han tilføjede, at han skulle komme over til ham, når han var blevet noget ældre.

I det daglige kom Carl til at arbejde under gartner Arndt og anlægsgartner Kjær, som var overgartner. Sidstnævnte lærte Carl at måle, nivellere og tegne planer.

Der var køkken- og frugthavn på Løndal og et stort drivhusanlæg. I



Plan af parterret ud for husets sydgavl. Hovedaksen gennem parterret og statuen af Venus fortsætter til den anden side i hele husets længde fra den ene store stue til den anden gennem døre i samme linjeføring.

drivhuset og i mistbænkene dyrkedes fremmede og sarte planter, som blev brugt i husholdningen, til pynt i stuerne, til udstilling i Paradehuset og til udplantning.

Engang, hvor der nylig var sat artiskokplanter ud, kom der uventet frost om natten. Carl var alene hjemme. Han gik ud og dækkede alle planterne. Konferensrådinden, som i lange perioder styrede arbejdet på Løndal, mens Konferensråden var nødt til at opholde sig i København, blev så overrasket og glad, at hun gav ham den dengang meget store sum af 100 kr.

Gartneren og Carl sørgede for grøntsager og meloner, der skulle bringes til Enkekammerherreinden på det nærliggende Addithus. De transporterede det på en lille vogn trukket af et æsel. Selv om de begge nylig havde spist, kunne de nu godt nyde en melon undervejs.

Konferensrådinde Jørgensen spurgte somme tider: »Har De set, om Fruen fra Addithus er kørt ud?« Var svaret ja, sagde hun: »Så er det på tide at køre derover og lægge et visitkort.«

Man sendte nogle af de første jordbær til præsten, der var syg. En dag sagde Konferensrådinden: »Hør lille Sørensen, nu behøver De ikke sende flere jordbær til præsten, han kommer sig ikke alligevel, det har vi fået at vide, og vi har så hårdt brug for dem til Konferensrådets fødselsdag.«

Løndal indviedes på konferensråd Jørgensens 70 års fødselsdag 2. maj 1914. 3 måneder efter udbrød 1. verdenskrig.

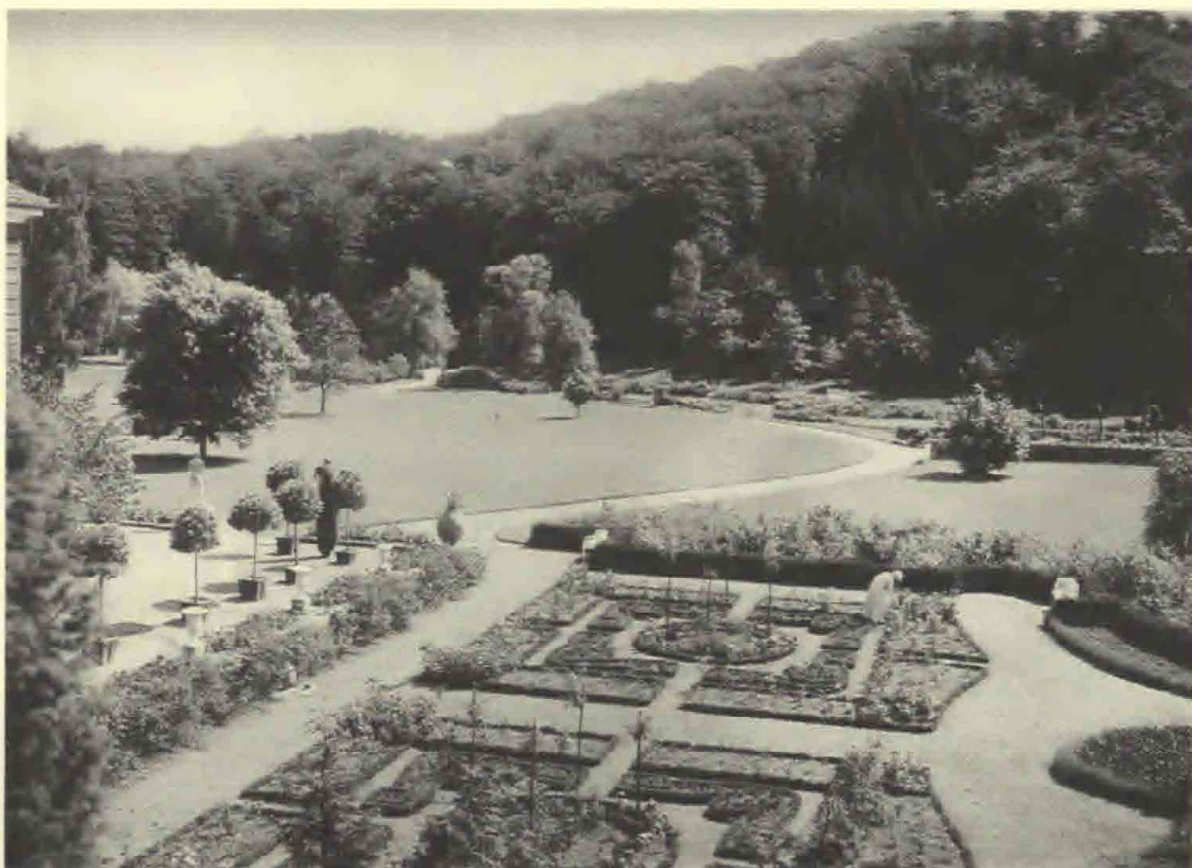
Carl oplevede folkene både på Nørlund og Løndal som ret barske, men dog ikke så slemme som senere de københavnske »børster«. Han skriver et sted, at på herregårdene var de rå på en anden måde, de drak sig kun fulde ved »festlige« lejligheder, og når de »horede«, var det naturligt, som andre skabningers parring, de var monogame i de fleste tilfælde.

Når Carl stillede på arbejde om morgenen, skete det ofte, at Agnes, en af pigerne kom farende og smed sin cykel op ad gavlen. Hun havde ikke været hjemme om natten, og nu gjaldt det om at komme ind uden at blive set og komme i gang til tiden.

Engang blev en af gårdens piger lidt interesseret i Carl. Men en dag kom hun farende ind til ham i drivhuset og spurgte forfærdet: »Sørensen, er det rigtigt, hvad man siger, at De er fritænker?« Efter bekræftende svar forduftede interessen.

Mens byggeriet stod på, var Carl indlogeret i et lille hus på den anden side af vejen sammen med gartner Arndt og arkitekt Mørch. I sin fritid læste han meget, fik sendt store bogpakker fra Aarhus Statsbibliotek med avancerede værker, ofte på fremmede sprog, om kunst og arkitektur, en nok så usædvanlig interesse hos en ung gartner elev.

På et andet punkt stak han måske også lidt af fra omgivelserne. Han abonnerede på det radikale blad Politiken. Daglig kom værtinden, hvor



Konferensrådinde Jørgensen sysler med roserne i det færdiganlagte parterre.

han logerede, med avisen mellem de yderste to fingerspidser: »Værs'go, her har De Deres smudsblad, Sørensen.«

Trods egenart er der ikke tvivl om, at han følte sig godt tilpas, følte sig hjemme her. Det fremgår også af en stemnings- og miljøskildring, han har skrevet adskillige år senere i en anden forbindelse:

»Den, der i sin ungdom har lært gartneri på en herregård under gammel-dags forhold, synes, det er let at forestille sig livet der og det hele miljø: Lydene af de mange dyr, lugten af planter og gødning, fornemmelsen af frodighed og varme. Det hele virker måske allermest levende en februar-dag, når mistbænkenes grønne spirer danner den mærkeligste kontrast til den hvide sne, der tøer med brune rande ind til bænken. Det er også let at forestille sig den alvor, hvormed dyr og planter passes. Fra slotsgartner til yngste læredreng stråler de af fagstolthed; man må kunne sine ting og samvittighedsfuldt gøre, hvad man skal, thi den mindste forsømmelighed kan ødelægge lange tiders arbejde.«

Det var C.Th. Sørensen en uendelig glæde, den 11. og 12. august 1974, sammen med sin kone Asta, at gense Løndal, inviteret af Anna Ida Bruun, stedets nuværende ejer og beboer, konferensråd Jørgensens barne-

barn, som han havde set og også båret på armen, da hun var en sød lille pige på 4-5 år.

Noter

- 1) Uddrag (excl. linje 1-4) fra Landskabsafdelingens publikation C.Th. Sørensen. Curriculum Vitae 1991 s. 32-35, se bibliografien ndf.
- 2) Helle Borup, født Rehling. Student 1937; ansat i Københavns magistrat 1937-40, sekretær for kommunelærer Holger Paaskesen, væsentligst ved børnebladet Fri; sekr. i Missionsforbundets forlag; sekr. for C.Th. Sørensen 1950-79, sekr. på Kunstakademiet (Landskabsafdelingen under C.Th. Sørensen og Sven-Ingvar Andersson) 1958-88.