

## Nyt om gamle havevaser

*News about Old Garden Vases*

*Keywords: Potsheds, Copenhagen, Baroque Gardens, History, Gardens, Excavate, Sorgenfri, Lyngby, Soenderskov, Queen Charlotte Amalie, Denmark, 1700-1800.*

*Af Søren Cock-Clausen*

I 1988 gennemgik ejendommen Amaliegade nr. 43 en påkrævet restaurering. Det var galt med funderingen, gulvene var vinde og skæve, og det var nødvendigt at pilotere for at hindre, at fundamenterne skulle fortsætte med at synke.

Fundamenterne blev frilagt, og det viste sig, at de hvilede på et flere meter tykt lag renovationsaffald fra tidligere århundreder.

Under arbejdet med at fjerne dette lag dukkede mange sære sager frem i dagens lys. Potteskår af alle slags. Skår fra potter og pander, fra skåle og krukker. Løse hanke og håndtag. Skår af glaseret og af uglaseret lertøj. Der var fajanceskår. Flaskebunde og flaskehalse, halve kridtpiber, en udslidt sko og gamle klude.

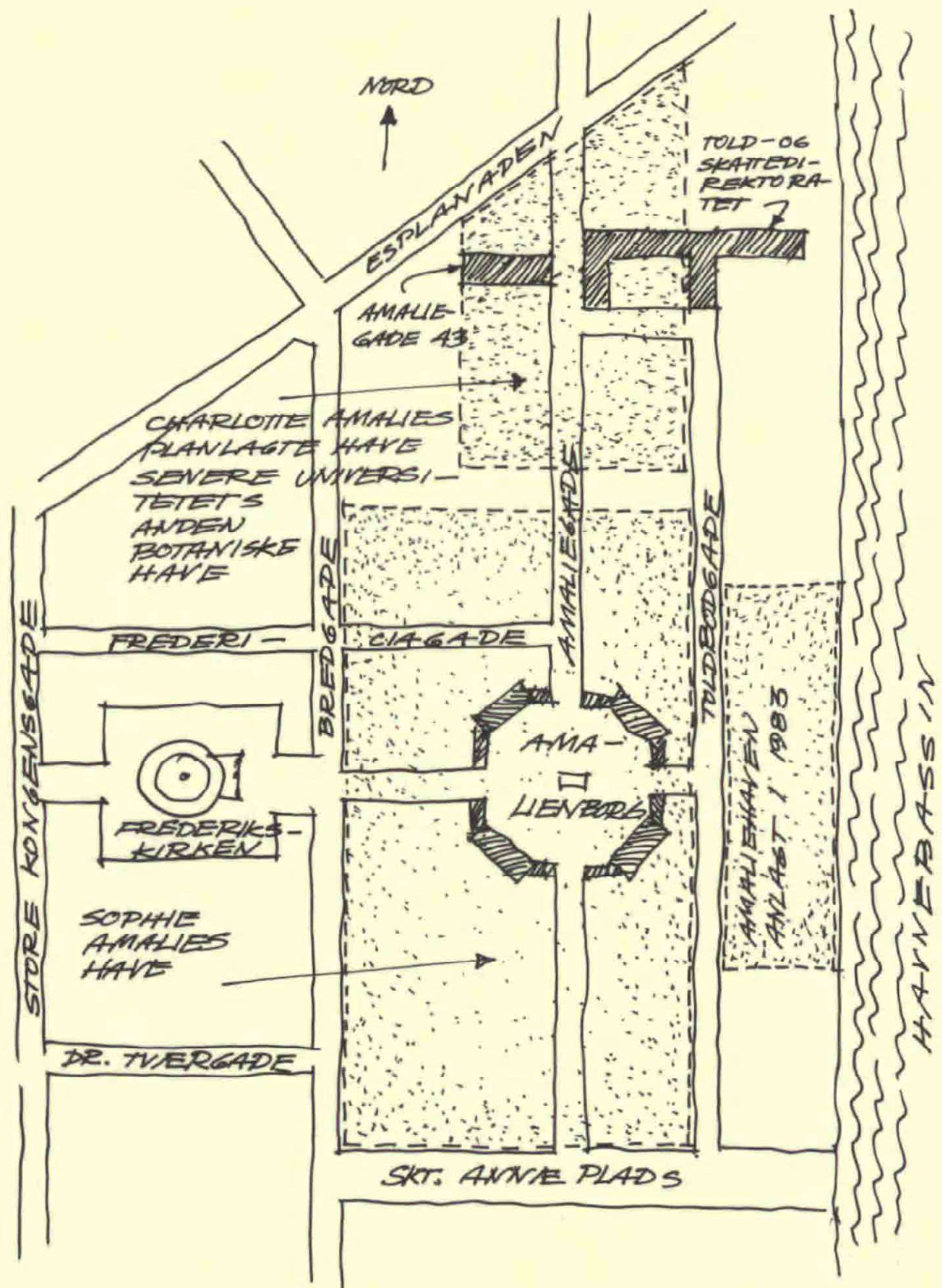
*Et potteskår med huller i.*

Et enkelt rødlersskår skilte sig ud fra de mange. Skåret var stort som en hånd og fem mm tykt. Det kunne være bunden af en eller anden slags fad. På den ene side var der en ophøjet kant som dannede en ring på en halv snes cm. Inden for denne var der fem lige store huller – et i midten og de fire andre placeret umiddelbart inden for kanten. Skarpe oprifter omkring hullerne viser, at de må være lavet ved at bore en pind igennem den endnu bløde lermasse fra fadets underside eller yderside om man vil.

Min første tanke var, at dette skår engang havde været bunden af et dørslag, og at ringen havde dannet en sokkel, så dørslaget kunne stå på en bordplade uden at vælte.

I gamle dage brugte man dørslag af lertøj, når man for eksempel lavede »skørost« af tykmælk. Tykmælken blev varmet op og hældt gennem et stykke lærred anbragt i dørslaget.

En datidens husmor ville imidlertid næppe være synderlig begejstret for et dørslag med skarpe oprifter i bunden. De ville vanskeliggøre rengøringen, og ostelærredet ville uundgåeligt blive revet itu.



Amaliegadekvarteret

Sophie Amalies Have og Københavns Universitets anden Botaniske Have (Oeders Have) indtegnet på planen over det nuværende gadenet.

### *Barokhavens pynt*

Nej, skåret stammede nok ikke fra et dørs slag, men hvad havde det så været en del af?

Hjælp til gådens løsning kom fra Arkæolog-klubben Flækken i Kgs. Lyngby.

I 1982 foretog klubben under ledelse af Johannes Boager udgravninger i haven ved Sorgenfri Slot, og man fandt ved denne lejlighed fundamentsrester fra et gammelt orangeri – betegnelsen for en slags væksthuse i 1700-tallet – samt en masse potteskår.

En del af disse skår viste sig efter nærmere undersøgelse at måtte stamme fra gamle havevaser, som i forskellige udformninger indgik som væsentlige elementer i 1700-tallets barokhaveanlæg. Vaserne anbragtes i haverne, så de indgik i anlæggenes strenge symmetri.

På forsiden af Havebrugshistorisk Selskabs årsskrift ser vi på Pieter Brueghel I's tegning gartnere i fuld aktivitet med forårets sysler, og midt i det hele står nogle havevaser og venter på at blive placeret på deres rette plads, så snart der er luget og revet overalt.

Havevaserne var lavet af fajance, eller de var af almindeligt urtepotteler og ofte hvidkalkede, så de lignede de dyrere fajancevaser. Også vaser af jern eller bly anvendtes.

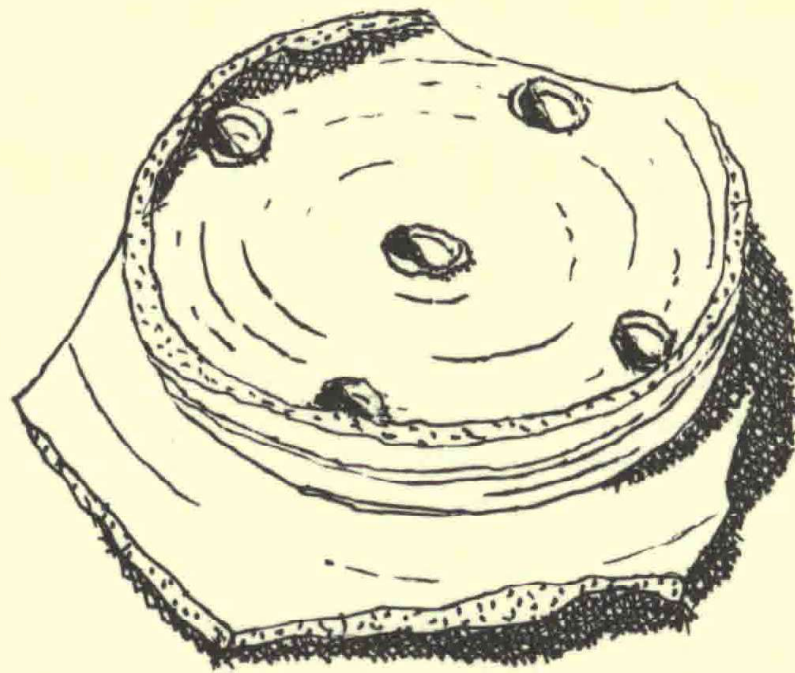
I vaserne kunne der stå sjældne eksotiske planter som laurbær, pomerans m.fl., og da disse planter ikke kunne tåle frost, måtte de i vinterhalvåret bringes inden døre, og man kunne eventuelt opbevare vaserne i en frostfri kælder. Eller man kunne placere dem i et orangeri, som regel med store vinduer orienteret mod syd og med en eller flere ovne, som kunne sikre at temperaturen ikke kom under frysepunktet.

Man brugte også vaser uden planter, det var simpelthen »pyntevaser«  
ofte forsynet med et låg, udformet som en stiliseret plante eller som en opsats med en figur.

### *Fund af skår fra havevaser*

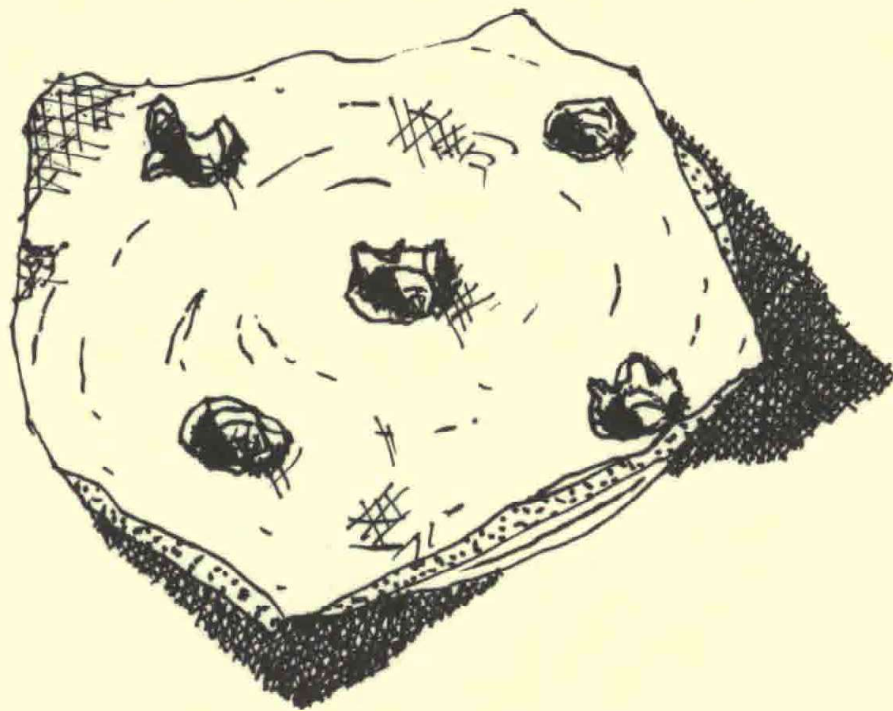
Arkæolog-klubben har udgivet et hæfte om udgravningen ved Sorgenfri Slot, hvor der i 1700-tallet var anlagt en fransk barokhave. Her er afbildninger af mange af de fundne skår samt rekonstruktionsskitser af, hvordan vaserne må have set ud, inden de blev til skår. I hæftet er også gengivet nogle samtidige prospekter af haveanlægget i Sorgenfri, hvor man ser vaser opstillet både i parterret og på balustraden foran selve slottet. Endelig vises på nogle gamle stik interiører fra orangerier med havevaser opstillet i pæne lige rækker.

Ved udgravningerne i Sorgenfri fandt man fragmenter af såvel fajancevaser som af lertøjsvaser, og det spændende var, at nogle af lertøjsvaserne



Vasebunden fra Amaliegade 43

Potteskårets underside med de fem regelmæssigt placerede huller og med den ophøjede cirkulære rand, som har dannet vasens sokkel.



Potteskårets overside, som har dannet vasens indvendige bund. Man ser de skarpe grater omkring hullerne.

i bunden havde den samme ringformede sokkel og de samme fem huller som skåret fra Amaliegade nr. 43.

Da jeg under arbejdet i Amaliegade foruden skåret med hullerne også fandt en hank eller et »øre« om man vil, som mindede meget om et øre fra en af vaserne fra Sorgenfri, følte jeg mig sikker på, at de to skår fra Amaliegade måtte stamme fra en havevase, eller fra to, bunden fra en og øret fra en anden.

Nogle år efter fundet fra Sorgenfri dukkede der atter rester af gamle havevaser frem i dagens lys. Denne gang på herregården Sønderskov i Sønderjylland. Fundet skete i forbindelse med en udgravning til en ny kloakledning, hvor man stødte på resterne af en gammel kælder. Herregårdens nuværende ejer, tømrermester Helge Kragelund lod kælderen grave fri, og dér fandt man skår fra en snes gamle vaser, og også her viste det sig, at flere af vaserne havde de samme fem huller i bunden. Dette fund er beskrevet i en artikel om barokke havevaser fra 1700-tallets Sønderskov.

Medens arbejdet med restaureringen af Amaliegade 43 stod på, aflagde jeg en dag besøg på Toldmuseet i Skatte- og Tolldirektoratets bygning på den modsatte side af gaden. Museumslederen Holger Munchaus Petersen viste mig rundt, og jeg så blandt andre ting en masse smuglergods og forskellige sindrigt konstruerede beholdere med dobbelte bunde og en glasmontre med potteskår af mange slags. Det var dog ikke smuglergods men jordfund opsamlet for femten år siden under udgravningen til bygningens fundamenter.

Da jeg kiggede nærmere efter, opdagede jeg nogle skår af samme slags som nogle af skårene fra Sorgenfrifundet. Skærvens farve og tæthed var af samme karakter. Glasurens farve gik igen, og dekorationernes mønstre havde fælles træk og var i samme blå farve. Boager fra Arkæolog-klubben var ikke i tvivl om, at det drejede sig om rester af fajancevaser af samme type som nogle af dem, man havde fundet i Sorgenfri.

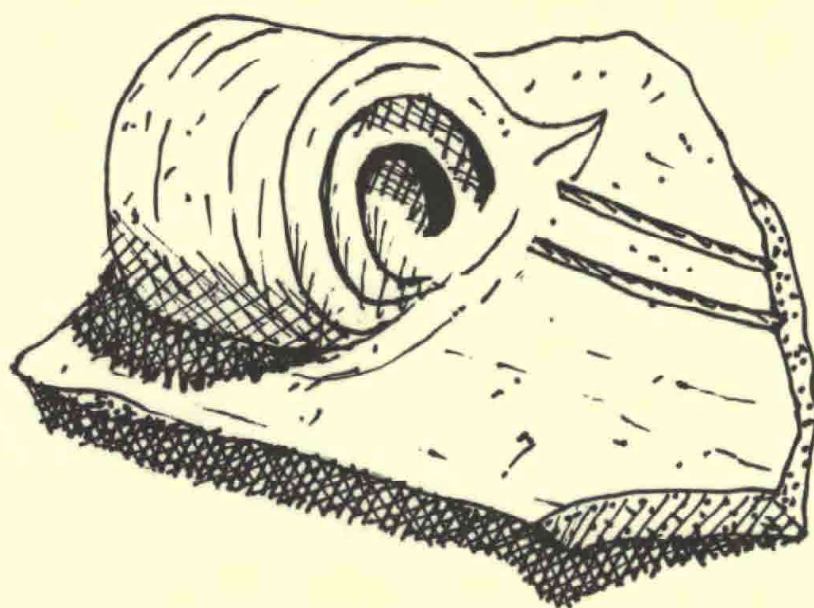
### *Haver i Amaliegade*

Det næste spørgsmål var så, hvordan skårene var havnet i Amaliegade.

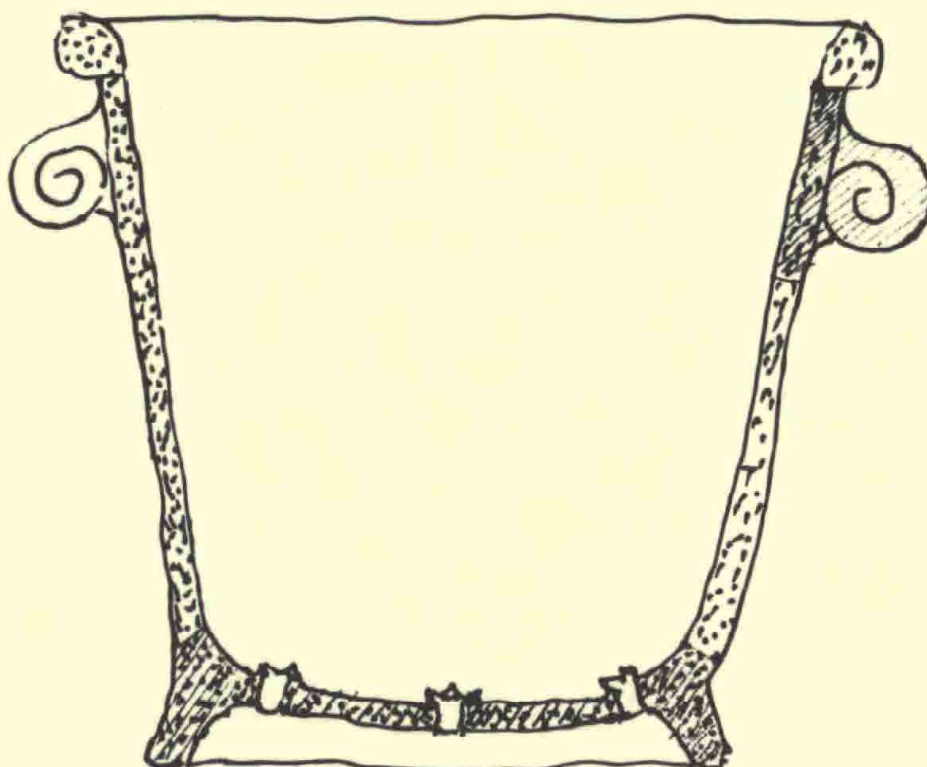
Ja – ser vi på fundet ved Sorgenfri Slot, er det vel åbenbart, at vaserne må stamme fra slotshaven. Fra arkiverne ved vi, at orangeriet i Sorgenfri blev revet ned midt i 1700-tallet, og man kan forestille sig, at nogle vaser ved den lejlighed sammen med bygningsrester er havnet i havens jordlag.

I Sønderskov lå vaseskårene under et lag af murbrokker og husholdningsaffald, og af måden, skårene lå fordelt på, kunne ses, at vaserne i sin tid var blevet anbragt i kælderen med bunden opad.

Hvis der havde været tale om vinteropbevaring i kælderen af de kuldskeære planter, ville vaserne jo af gode grunde ikke være blevet placeret



Vasehanken fra Amaliegade 43.  
Den karakteristiske snegleform kendes fra Sorgenfri-fundet.



Rekonstruktionsskitse af havevase.  
De mørke partier markerer de to skår fra Amaliegade 43. Bundskåret og hanken kan dog være fra to forskellige vaser.

med bunden opad. Man må snarere tro, at tomme vaser blot er sat i Sønderskovs kælder til opbevaring og af en eller anden grund aldrig er blevet hentet frem igen. Muligvis fordi haven var gået i forfald, eller fordi det ikke længere var på mode med havevaser. Senere er affaldet så havnet oven på, og vaserne er knust til skår.

Årstallene 1764 og 1799 på to af skårene, som lå i affaldslaget oven over de knuste havevaser, kunne indikere, at vaserne er fra samme periode, men noget bevis derfor er det selvsagt ikke. Vi ved imidlertid, at barokhaver og de dertil hørende vaser var på mode i Danmark igennem hele 1700-tallet. Så det er vel ganske rimeligt at slutte, at vaserne stammer fra den tid, og at de har prydet haven ved herregården Sønderskov, inden de er blevet stillet af vejen.

Der er altså en naturlig forklaring på, hvorfor man ved Sorgenfri slot og herregården Sønderskov kunne finde rester af de gamle havevaser. Man ved, at der i 1700-tallet har ligget haver de to steder.

Men hvordan er rester af havevaser havnet blandt bygningsfundamenter i Amaliegade?

Amaliehaven på kajen foran Amalienborg er jo af ganske ny dato, men der har været flere haver i ældre tid i Amaliegade.

Efter at Christian IV havde anlagt sin lysthave – Kongens Have – som vi kalder den, ville Frederik III's dronning Sophie Amalie i slutningen af 1600-tallet anlægge sin have, og den kom til at ligge, hvor Amalienborg ligger i dag.

Christian V's dronning Charlotte Amalie var også haveinteresseret, og hun planlagde noget senere en have, som skulle ligge umiddelbart syd for Kastellet. Det var den gang et ganske lavtliggende område, som var oversvømmet ved højvande i Sundet, så før der kunne være tale om at anlægge en have her, måtte der tilkøres fyld. Hertil brugte man ganske enkelt byens renovationsaffald, så var man af med det.

Om Charlotte Amalie nogensinde fik sin have, ved man vist ikke, men sikkert er det, at Universitetets botaniske have midt i 1700-tallet blev flyttet netop hertil fra Krystalgade, hvor den oprindelig var anlagt. Så have blev der altså.

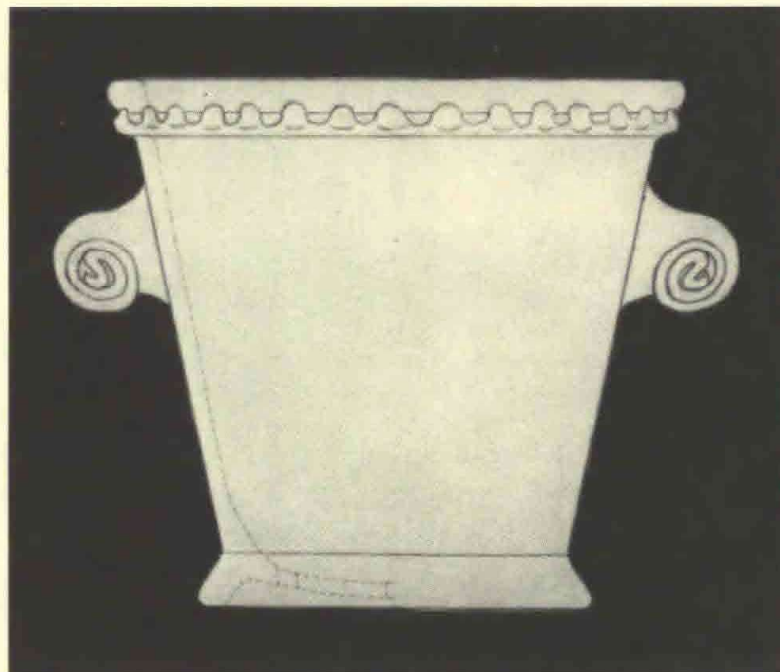
Botanisk Have lå dog kun her i få år, hvorefter den blev flyttet til arealet bag Charlottenborg, hvor den havde sin plads, indtil den i slutningen af forrige århundrede fik sin nuværende beliggenhed.

Foruden dronningehaverne og den botaniske have lå der i 1700-tallet flere mindre private haver i området, og nogle af dem har måske også været prydet med vaser. Der er altså flere muligheder, hvorfra skårene kan stamme. Fra hvilken af haverne er umuligt at sige.

Lertøj og fajance er skrøbelige materialer, og der findes i dag så vidt vides kun ganske få havevaser bevaret. Men skårene fortæller dog om



Fragment af rødbrændt lertøjshavevase fra Sorgenfri-fundet, se næste figur. Glaseret udv. Ikke glaseret indv. Højde 24 cm, diam. ca. 26 cm, Fabrikat?



Rekonstruktionsskitse:

Begge figurer fra det i 1987 af Arkæolog-klubben Flækken udgivne fund fra Sorgenfri Slots Franske Have 1706-1789.



fordums herlige haver, og fremtidige udgravninger i slots- og herregårdshaver vil utvivlsomt bringe flere vaserester frem i dagens lys.

*Hvor var vaserne fremstillet, inden de fik deres plads i haverne?*

Arkæolog-klubben Flækken har lagt et stort arbejde i at finde frem til, hvor de forskellige typer af havevaser kan have været fremstillet, men indtil nu er det kun lykkedes at fastslå, at nogle af fajanceskårene fra Sorgenfri kan stamme fra havevaser fremstillet i byen Nevérs i Frankrig. Nogle af de mere simpelt udformede havevaser mener Arkæolog-klubben kan være fremstillet i Danmark, muligvis på Store Kongensgade-fabrikken. Fra 1722 til 1769 lå den såkaldte Store Kongensgade Fajancefabrik dér, hvor nu Fredericiagade ligger, og på denne fabrik fremstillede man foruden fajancer også lertøj.

Man kan derfor nok forestille sig, at vaseskårene fra Amaliegade kunne stamme fra vaser fremstillet på Store Kongensgadefabrikken. Men de kan naturligvis også være fra vaser fremstillet andet steds i Danmark eller i udlandet.

*Havevaser idag*

Selvom de gamle havevaser mer eller mindre gik af mode, da den formelle franske havestil afløstes af den mere landskabelige engelske havestil, så har vaserne siden fået deres renæssance. Da det velhavende borgerskab i slutningen af forrige århundrede begyndte at markere deres velstand ved at bygge store villaer med prydhaver og vinterhaver, blev vaserne atter en vigtig del af havernes møblering. Det blev mode, og i ugemagasinet »Vore Damer« ser vi i september 1921 mellem annoncer for tidens finere mode en stor reklame for prydvaser fra Kgl. Hof-Terracottafabrik P. Ipsens Enke.

I de seneste år er en ny interesse for havekunsten udviklet i parcelhuskvartererne. Nu skal alle helst have en glasveranda til villaen eller rækkehuset, og den pyntes ofte med havevaser med blomstrende vækster eller måske med små appelsintræer. Og i kontorbygningerne får etagerne grønt miljø med vaser i alle størrelser. Nutidens vaser importeres såvel fra europæiske som oversøiske lande.

*Litteratur:*

Andersen, Herm.: Kjøbenhavns Toldbod fra de ældste Tider indtil vore Dage. 1915.

Birkelund, Palle: Planter og Porcelæn. Artikel i Skalk nr. 5, 1990.

Boager, Johannes: Fund fra Sorgenfri Slots Franske Have 1706-1789. Arkæolog-klubben Flækken 1987.

Ehlers, Louis: Dansk Lertøj. Thaning & Appels Forlag 1967.

Højrup, Ole: Landbokvinden. Nationalmuseet 1967.

Knudsen, Svend Aage: Barokke havevaser fra 1700-tallets Sønderkov. Artikel i Mark og Montre, årsskrift fra Kulturhistoriske Musser i Ribe amt 1988.

Lindvald, Steffen, Ernst Mentze og M. Friis Møller: Danmarks Hovedstad. Schultz Forlag 1948.

Lorenzen, Vilhelm: Artikel om Amalienborgkvarteret. Arkitektens Månedshefte 1907.

Lund, Hakon: De kongelige lysthaver. Gyldendal 1977.