

Christiansens Have i Flensborg

The Garden of Christiansen in Flensborg

Af Asger Ørum-Larsen¹⁾

Town Parks, English Parks, History, Cemetery, Mirror cave, Trade, Shipping, Peter Clausen Stuhr, Andreas Christiansen, Denmark

Da den engelske eller romantiske havestil kom til Danmark, skete det hovedsagelig via Slesvig-Holsten. Havnebyen Hamborgs nære beliggenhed til England gjorde, at den engelske, såkaldt gotiske litteratur, lærebøger om de da moderne engelske landbrugsmetoder og husdyrracer og om den nye revolutionerende havestil tidligst blev læst her.

Det var de slesvig-holstenske fyrster, der først accepterede den frie eller uregelmæssige havestil og benyttede den ved deres landslotte, for eksempel ved Louisenlund (1772-76) i nærheden af Slesvig, og ved slottene Augustenborg og Gråsten. Gartneren ved Louisenlund, Joh. Caspar Bechstad²⁾, også kaldet »Den lærde Gartner«, skrev i 1772 den første havebog, der gik ind for det forandrede havesyn.

De slesvig-holstenske adelige godsejere fulgte hurtigt efter og anlagde også parker i den nye stil ved deres hjemlige landejendomme og ved deres herregårde i Danmark. Det var også dem, som først indførte de engelske landbrugsmetoder i Slesvig-Holsten og Danmark.

Noget særligt for den nye havestil var, at også meget rige købmænd og fabrikanter under merkantilismen, de såkaldte patriciere, overtog den frie parkstil, og med stor energi og begejstring forsøgte at manifestere deres frie livs- og natursyn ved anlæggelse af ofte store og kostbare haver og parker efter den romantiske smag. Det skete først og fremmest ved København, som var helstatens største handelsby, men også ved Flensborg, der i slutningen af 1700-tallet havde en meget betydelig udenrigshandel, navnlig med Dansk-Vestindien. I mindre grad skete det også ved Altona, Helsingør og Bergen.

Her skal fortælles om et stort, eventyrligt og borgerligt parkanlæg i Flensborg. Anlægget betød i første halvdel af 1800-tallet uhyre meget for det velhavende handelscenter og var bl.a. med de mange havebygninger, først og fremmest den enestående spejlgrotte, byens største seværdighed, men er nu, undtagen i selve Flensborg så godt som glemt.

Helligåndsberget

I den sydvestlige ende af Flensborg, bag hovedgaden Holm og bygraven, steg terrænet brat op til det såkaldte Helligåndsberg, som lå mere end 50 m højere end nævnte gade. Arealet lå endnu sidst i 1700-tallet hen som en vildmark med dybe kløfter og beklædt af hede- og kratbevoksning.



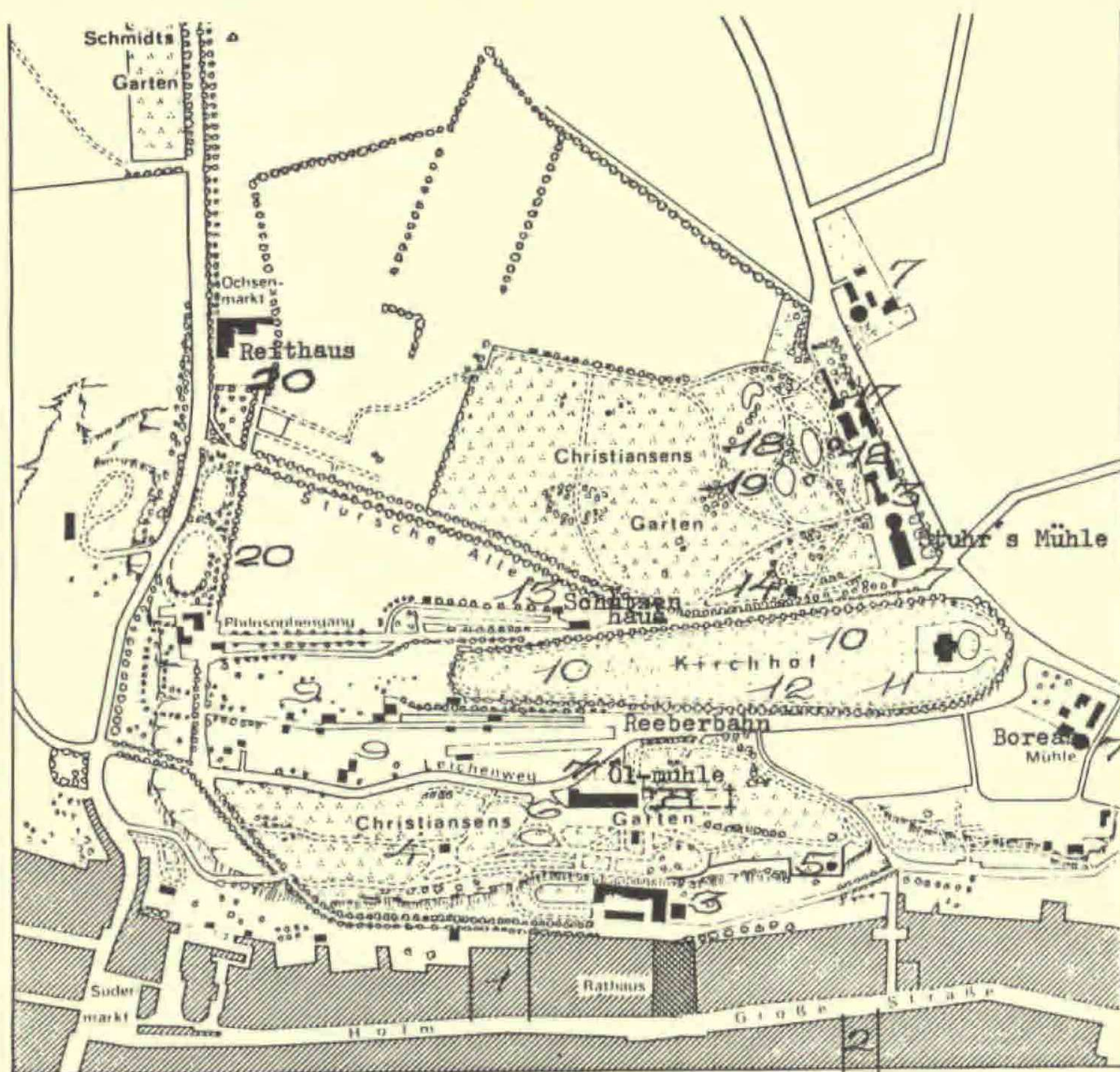
Andreas Christiansen jun.

Her lå spredte småhaver, og byens borgere havde deres kreaturer til græsning i området. På dette højdedrag lå Flensborgs fleste mel- og grynmøller, bl.a. de to, som tilhørte Kgl. Agent Andreas Christiansen. Hans ene ejendom, det såkaldte palads med bagvedliggende pakhuse og fabriksbygninger, lå i Holm nr. 12, op til skrænten.

En anden mølleer og købmand var Peter Clausen Stuhr, hvis ejendom lå øverst oppe imod vest.

De nævnte 2 købmænds navne er for altid knyttet til Flensborg.

Imellem Christiansens og Stuhrs ejendomme lå et smalt og ujævnt område med nogle gamle forsvarsvolde fra 1400-tallet. Pladsen imellem dem blev benyttet til reberbaner og en skydebane.



- | | |
|---------------------------------------------------------|------------------------------------|
| 1 Andreas Christiansens palæ og købmandsgård Holm nr 12 | 11 Kapel (Axel Bundsen) |
| 2 Andreas Christiansen jun.'s palæ Storegade 24 | 12 Istedløvens oprindelige plads |
| 3 Økonomibygninger og lager | 13 »Skyttehuset« |
| 4 Spejlgrotte | 14 Havehus |
| 5 Havepavillon (Axel Bundsen) | 15 Christiansens landhus (Stuhr's) |
| 6 Guldfiskedam | 16 Kørestald med tagrytter |
| 7 Oliemølle | 17 Keglehus med bane |
| 8 Nuværende bymuseum | 18 Kildegrotte (mumiegrav) ved dam |
| 9 Reberbaner | 19 Vandfald ved dam |
| 10 Den gamle Kirkegård | 20 Ridehus og ridebaner |

Christiansens have på Helligåndsberget i Flensborg, efter opmåling af Wergeland 1849.

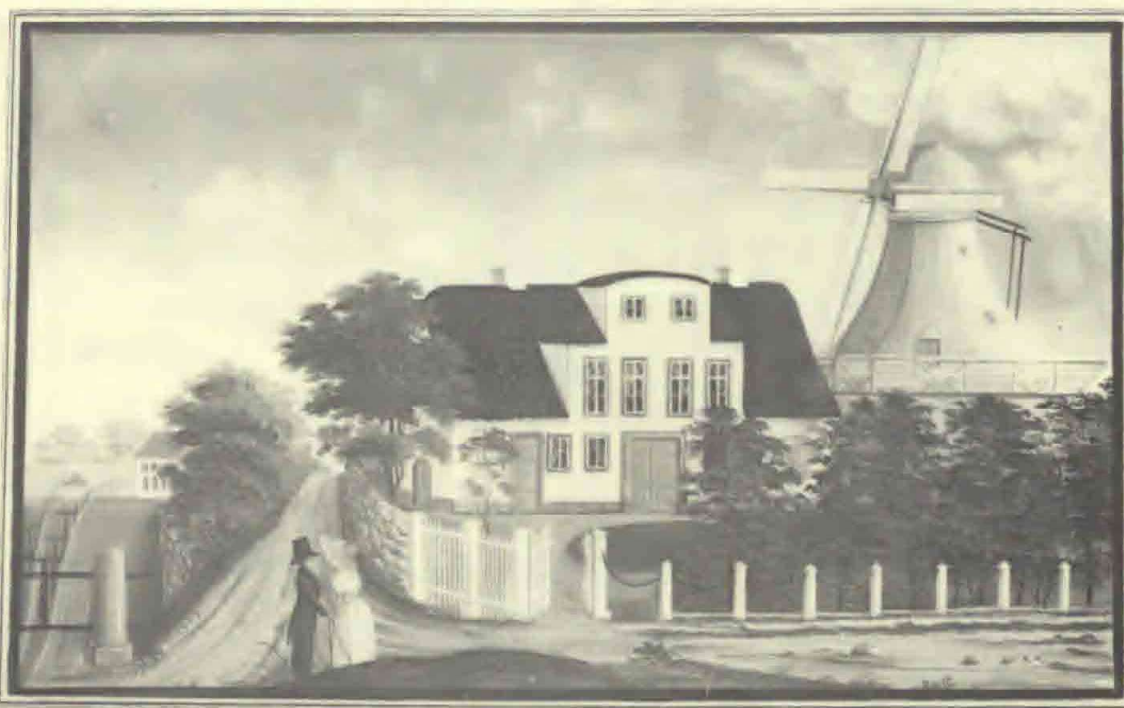
Stuhr engelske park

Købmand og fabrikant Peter Clausen Stuhr havde fået sin uddannelse i England. Her havde han oplevet den nye borgerlige havebevægelse med de 2 pionérskikkelser William Kent og Lancelot Brown, som havde omlagt de fleste af landets ældre renæssancehaver til den nye uregelmæssige stil. Han var blevet begejstret for hvad han så og ønskede at skabe noget lignende hjemme.

I 1797 købte han den tidligere nævnte mølleejendom. Den blev ombygget til oliemølle, en ny industri, som gav store indtægter. De næste år anlagde Stuhr med stor energi sin store park på det tidligere landbrugsareal øst for møllen. De vidstrakte bølgende marker blev omdannet til en græsplæne efter engelsk forbillede. Randplantninger, trægrupper og solitærtræer blev plantet. Stier bugtede sig ud og ind imellem parkens udsigtspunkter og andre seværdigheder. Med passende mellemrum var her anbragt græsbænke for de haveinteresserede gæster, som besøgte den. Den var gæstfrit åben for enhver. Imod vest ved ejendommen lå 2 mindre damme. Ved den ene af dem blev bygget en grotte, hvor kildevand brød ud fra bagvæggen og samlede sig foran i et bækken, og videre ud i dammen gennem et underjordisk rør.

Ved den anden dam brusede et vandfald, som vældede ud over en klippe eller stenblok.

Hele denne store park, der var på ca. 25 tdr. land, var den største borgerlige have i Flensborg, hvor den vakte megen beundring.



Scenellische Ansicht der Christiansens Oehl-Mühle

Andreas Christiansen jun. (1780-1831)

Andreas Christiansen overtog det store flensborgske handelshus fra sin far af samme navn (1758-1811). Han var af frisisk familie og stammede fra Ellum ved Tønder. Købmandshuset importerede rørsukker fra egne plantager i Dansk-Vestindien og fabrikerede husholdningssukker og sirup heraf, som solgtes i kongeriget Danmark-Norge, og desuden i nogen grad i Sverige. Endvidere fremstillede firmaet vegetabiliske olier af frø (raps m.fl.), som blev importeret fra Østersø-landene. Christiansen ejede flere oliemøl-



Havepavillon, tegnet af Axel Bundsen. Nedrevet efter sidste krig.

ler på Helligåndsbjergtet til denne produktion. Iøvrigt drev Christiansen også anden handel og eksport til Østen. Også hvalfangst ved Grønland hørte med til handelshusets aktiviteter. Det ejede en flåde af handelsskibe og havde selv skibsbyggeri i Flensborg.

I en periode beherskede Andreas Christiansen det meste af Flensborgs handel med Dansk-Vestindien, hvilket gav meget store indtægter, så han blev hovedrig. Andreas Christiansen havde derfor baggrund til at virke som kunstmæcen, storsamler og gavmild filantrop. Han ydede støtte til Flensborgs forskønnelse og til det nationale arbejde dér.

Således fik Christiansen flere kunstnere til byen, først og fremmest den store danske maler C. A. Jensen, som ikke alene malede hans og familiens portrætter, men også arbejdede for andre slægter i Slesvig. Christiansen fik også den fynsk-fødte arkitekt Axel Bundsen (1768-1832) til Flensborg i 1810. Bundsen var elev af Harsdorff, og han havde tidligere bygget herregårde i Slesvig og Holsten, f.eks. Knoop, Ahrensborg, Drült og Glasau. I Flensborg tegnede han det ny-klassicistiske palæ for Andreas Christiansen jun. i Storegade 24, som stadig findes. Bagved dette ligger det store 6-etagers såkaldte Vestindiske Pakhus, der i dag bl.a. rummer administrationskontorer for det nye Nordiske Universitet, oprettet på tysk initiativ og med dansk rektor. Bundsen byggede også andre huse i byen, men var dog først og fremmest beskæftiget med Christiansens byggeri, indtil han flyttede til Altona.

Andreas Christiansens andre interesser var storlandbrug efter de dengang nye engelske metoder, og først og fremmest havekunst. I hans bibliotek var mange bøger om disse emner.

Efter faderens død i 1811 fortsatte Andreas Christiansen jun. energisk med at kultivere den østlige del af Helligåndsbjergtet, som firmaet ejede. Der blev ofret betydelige midler på dette formål.

Christiansens Have

Det store areal blev planeret, og under Christiansens egen ledelse tilplantet med mange smukke træer og buske. En skyggefuld allé, den såkaldte Filosofgang, som førte til haven, blev anlagt, og mange stier til parkens forskellige seværdigheder og udsigts-punkter. Det var navnlig udsigten over Flensborg og fjorden med havnen og alle skibene ved skibsbroen, som var havens attraktion. Gamle avisartikler fortæller om en guldfiskedam (karper?), hvor fiskene stillede til fodring, når der blev ringet med en sølvklokke. Andetsteds i parken lå et indelukke med græssende hjorte. Flere murede pavilloner og havehuse, et med flere værelser, blev opført til midlertidigt ophold.

I dag er der ikke meget tilbage af den oprindelige beplantning.

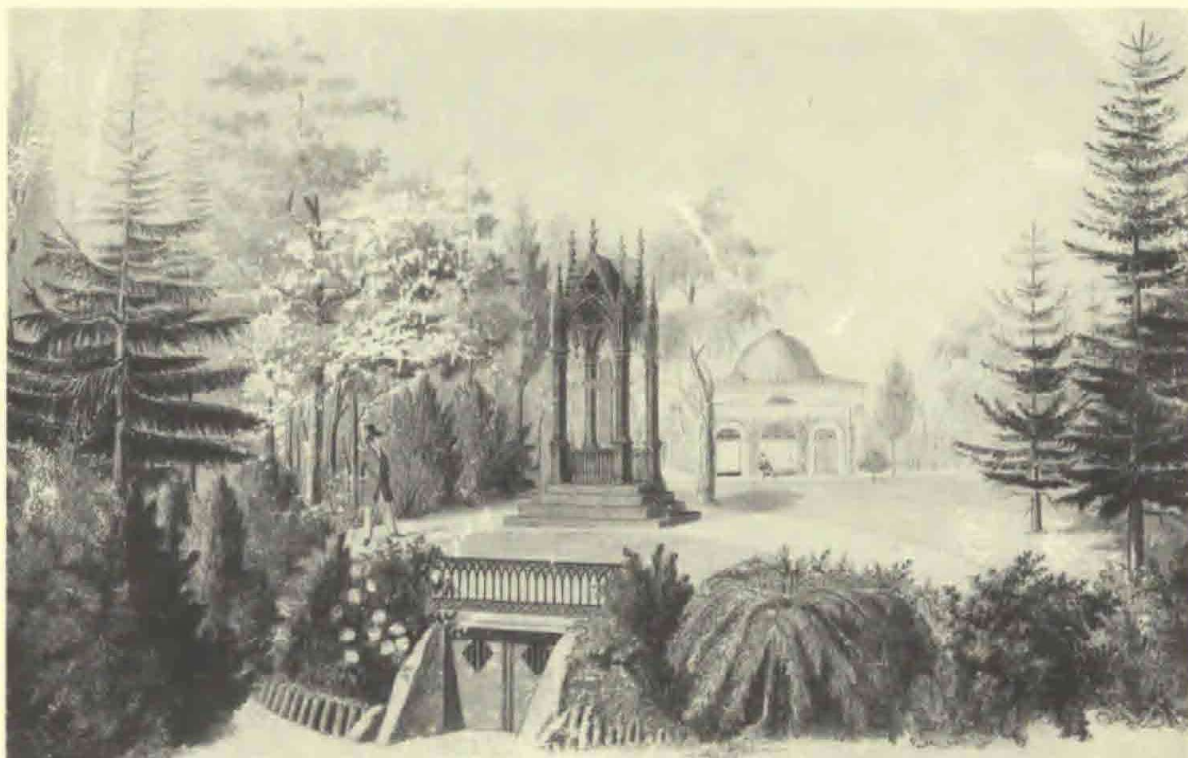
Den gamle Kirkegård

Omkring 1810 manglede Flensborg en ny begravelsesplads. Magistraten nedsatte en kommission, hvori også Kgl. Agent Andreas Christiansen havde sæde. Han foreslog at bruge det aflange og ujævne areal mellem Stuhrs og hans egen have på Helligåndsberget til formålet. Det blev vedtaget, og med ca. 100 mand gik man under hans ledelse i gang med planeringsarbejdet. En støttemur langs østsiden blev bygget for at hindre jordskred. Den nye kirkegård blev smukt tilplantet og omgivet af en række lindetræer. Det gartneriske arbejde blev udført af landskabsgartner Vollert Heinrich Mundeloh (1786-1872) fra Slesvig. Han var også landskabsgartner for Andreas Christiansen jun., da hans store engelske park blev tilplantet.



Kapellet på Flensborg gamle kirkegård, tegnet af Axel Bundsen. Samtidig aquatinte af C. G. Stelzner.

I den nordlige ende af kirkegården blev bygget et meget smukt kapel i ny-klassicistisk stil, tegnet af arkitekt Axel Bundsen. En høj og bred port førte ind til den stilfulde kapelsal, som var overhvælvet af en kobberbelagt kuppel. Mundeloh overtog ledelsen af den nye kirkegård og fik bolig i en lejlighed i bygningens ene side. Hele det smukke nye anlæg blev indviet i 1813 og vakte stor beundring i samtiden.



I baggrunden A. Bundsens kapel og i forgrunden A. Christiansens familie-gravhvælving med monument. Tegning og stentryk af Fr. Wilh. Otte.



Istedløven, af H. V. Bissen. Opstillet 1863, fjernet som krigsbytte af preusserne 1864. Helt til venstre ses lidt af Bundsens kapel. Samtidigt litografi.

Tæt øst for kapellet indrettede Andreas Christiansen en gravhvælving for sine forældre, sin hustru, sig selv og nærmeste familie. Den blev bygget af natursten og var øverst markeret af et særpræget gravmonument, en baldakin i kunstfærdigt dekoreret støbejern. Det store jernkors under bar forældrenes navne og data. Baldakinen var øverst smykket med familiens våben eller rettere bomærke og kunstfærdige dekorationer af en vis ægyptisk karakter. Det ejendommelige mindesmærke var tegnet af den tyske kunstner K. E. Schinkel og blev udført i det kongelige jernstøberi i Berlin. Et andet eksemplar af samme mindesmærke var udført til graven for en tysk prins, som var faldet i en krig. Dette gravanlæg var det første udtryk for den ny-gotiske stil i Flensborg og var sikkert planlagt af Axel Bundsen.

Den smukke gamle kirkegård ligger i dag som en mindepark for de faldne under krigene med Slesvig-Holsten (1848) og Preussen-Østrig (1864). Danske, skandinaviske og tyske soldater hviler her side om side. På en rund græsplæne i midten af kirkegården var det, at man i 1862 afslørede H. W. Bissens berømte Istedløve, der som bekendt i dag står bag Tøjhusmuseet i København. Men kirkegården præges dog også af de mange flensborgske familiegravsteder med monumenter i datidens stilarter, ny-klassicistiske, ny-gotiske, ja sågar ægyptiske.³⁾ Ofte næsten helt tilgroede eller skjulte bag store taksbuske og sørgepile.

Skyttehuset

Ved anlæggelsen af denne nye begravelsesplads i Flensborg blev dets gamle traditionsrige Nikolai-skyttelaug frataget sin skydebane. Det endte med, at et nyt skyttehus blev bygget tæt vest for kirkegården. En skydebane blev også anlagt ved den på Christiansens jord, og han sørgede for, at den blev smukt beplantet også på egen bekostning. Det smukke Skyttehus, smykket med kongerne Frederik IV, VI og VII's navnetræk, benyttes i dag som administrationskontorer for det danske skolevæsen i Sydslesvig.

Fastlandsspærringen

Som følge af den engelske fastlandsspærring under Napoleonskrigen blev flere hundrede flensborgske handelsskibe beslaglagt af den engelske flåde med deres værdifulde laster. Men Andreas Christiansen jun. fik flere skibe med kostbare laster frelst igennem. Herved styrkedes det store handelshus' position. Den efterfølgende danske statsbankerot i 1813 ramte yderligere de fleste flensborgske købmænd og skibsredere hårdt, fordi de danske statsobligationer blev næsten værdiløse.

Blandt de ramte var købmand og fabrikant Peter Clausen Stuhr, som gik totalt falit. Han måtte i 1820 sælge alt, hvad han ejede af fast ejendom i byen, og også sit landpalæ med hans elskede engelske park udenfor byen. Han døde kort efter.

Køberen var Andreas Christiansen, som nu kunne slå de 2 engelske parker sammen til én, forbundet til et hele af kirkegården. I dag er den oprindelige sammenhæng noget udvasket, fordi de 2 veje, Stuhrs Allé og Reberbanevejen, der oprindeligt var smalle markveje, nu er brede trafikårer. Også på anden måde gennemlevede den driftige handelsby en dramatisk tid under Napoleons-krigen, for eksempel ved besættelsen af russiske kosakker.

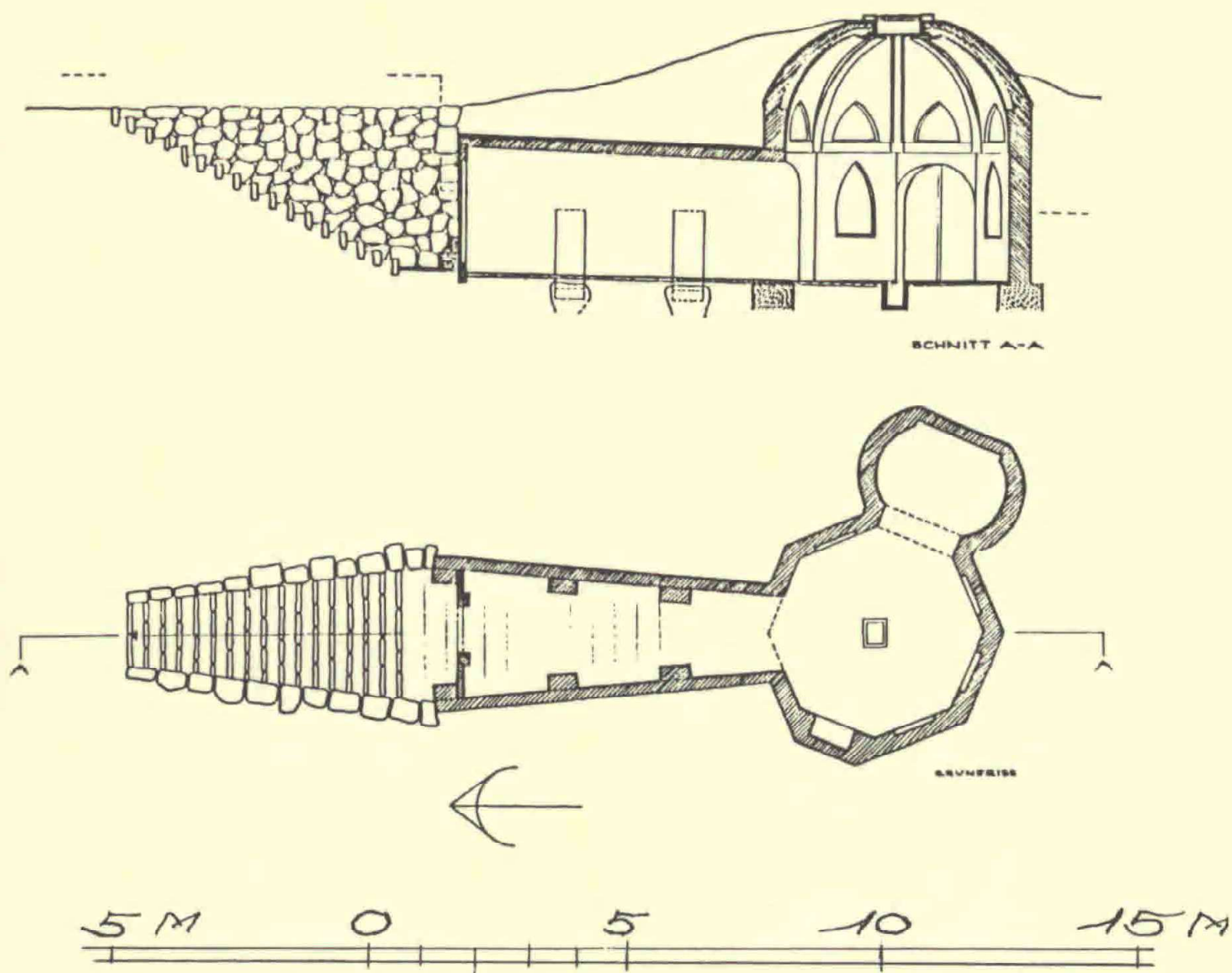


»Skyttehuset« ved Christiansens have, nu administrationshus for det danske skolevæsen i Sydslesvig. A. Ø.-L. fot. 1988.

Spejlgrotten

Det mest interessante bygningsværk, blandt de mange som Christiansen jun. opførte i sin park, var uden tvivl den i sin tid i Flensborg så berømte spejlgrotte, der var uden sidestykker i det øvrige Danmark og Skandinavien. Betegnelsen »spejlgrotte« havde den, fordi grotten i sit indre var smykket med spejle. Den må være blevet bygget samtidig med den christiansenske familie-gravhvælving, dvs. i årene efter 1812, hvor Axel Bundsen arbejdede i Flensborg, inden han slog sig ned i Altona.

Bygningsværket, et lille gotisk tempel eller nymphæum, ligger delvis under jorden. I dag fører en rampe ned til en ca 6 m lang indgangs-korridor med 4 afbrudte pilastre. Selve rummet er ottekantet og i tværmål 3,95 m.

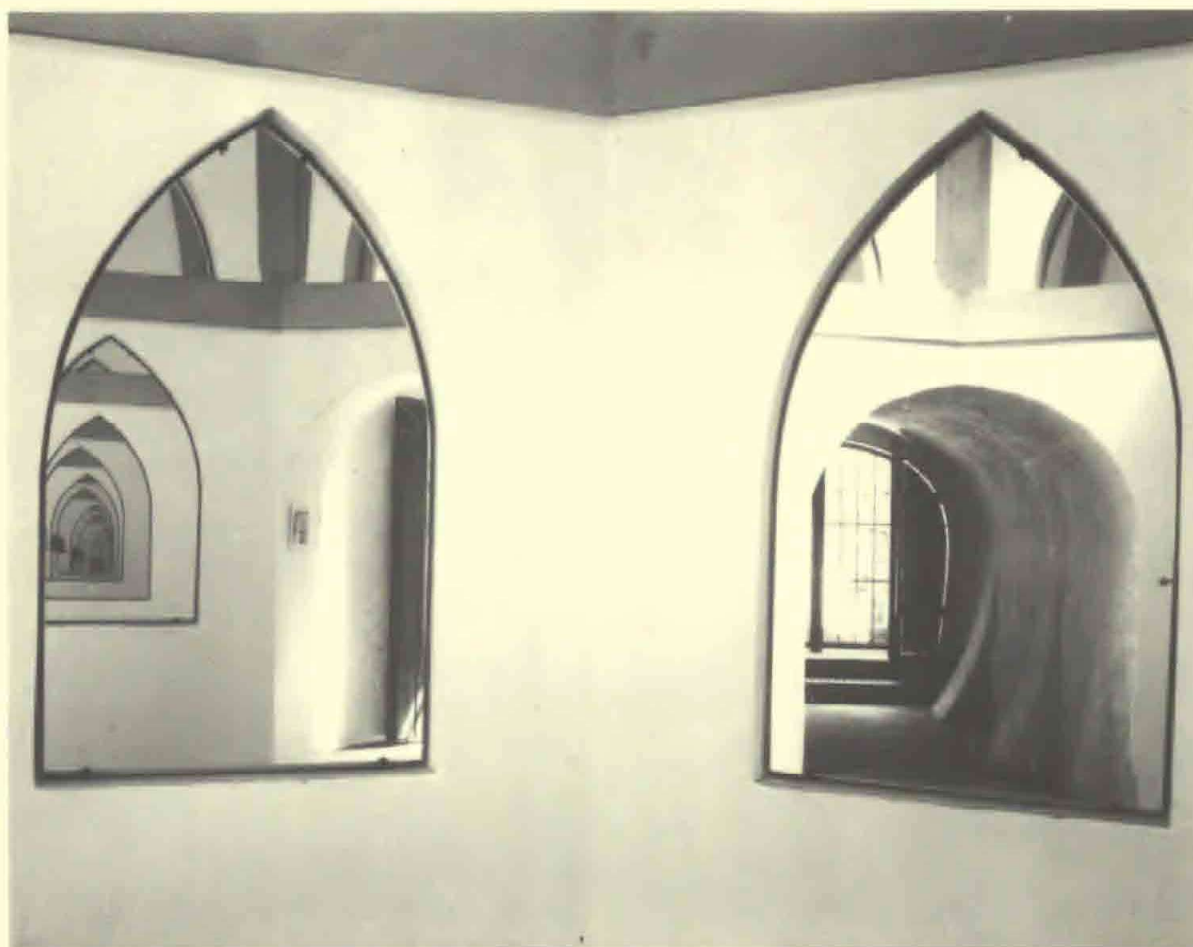


Spejlgrotten, plan og snit efter opmåling april 1962.

Over det er en ottedelt hvælving med lysåbning foroven, 5 m over det teglbelagte gulv. Grottens side imod øst er udbygget med et mindre rum, en karnap, $2,30 \times 2,90$ m, der ved en dør åbner sig ud til den oprindelige sti, som lå her langs med skrænten. Det er sandsynligt, at denne indgang var grottens oprindelige. De 5 frie pudsede vægge var forsynet med spidsbuede nicher, hvori var indsat spejle, $1,40 \times 0,85$ m.

Man kan spekulere over hvad Axel Bundsen eller bygherren har tænkt sig med disse spejle. Var deres formål at indfange spejlbilleder af udsigten over Flensborg og gaden Holm, eller skulle spejlene blot virke ved deres spejleffekt inde i grotten?

Nichen overfor omtalte indgangskarnap er dybere end de andre, og det får dr. Ellen Redlefsen fra Flensborg bymuseum til at formode, at den har været tænkt som plads for figuren af en natur-nymfe! Men det kan også have været til et vinskab, som Kong Frederik VII havde det i sin havegrotte ved Skodsborg.



Spejlgrottens indre. Fotograferet efter istandsættelsen 1965 (Flensborg Bymuseum) med indsættelse af nye spidsbuede spejle, der dog hurtigt blev udsat for hærværk.

Hvorfra har Andreas Christiansen fået ideen fra til denne Spejlgrotte? Under højrenæssancen blev det moderne spejl opfundet, og det var nærliggende at anbringe sådanne i grotter for at gengive det omliggende landskabs flod- eller søbilleder heri i forbindelse med statuer af naturnymfer. Den tyske kejser Rudolf II havde således en spejlgrotte i sin park ved Belvedere nær Hradschin i Prag.

I England blev der i 1700-tallet skrevet en del om spejlgrotter, som hørende med til »inventaret« i en engelsk park. Mest kendt blev digteren Alexander Pope's berømte grotte under hans villa Marble Hill House i Twickenham ved Themsen. Et spejl i loftet gengav her skibstrafikken på floden, som digteren kunne følge, selv om han sad med ryggen til. – Denne berømte spejlgrotte kunne have været kendt i Flensborg.

Men dr. Ellen Redlefsen har sikkert ret, når hun foreslår, at inspirationen til Christiansens spejlgrotte kom fra det lille fyrstedømme Anhalt-Dessau i Preussen.

I årene 1771-90 anlagde Fyrst Leopold Friedrich Franz ved sit lystslot Wörlitz Tysklands første park i den nye frie engelske stil. Den lå ved en bue af floden Elben og var smykket med ca. 30 bygningsværker i form af have-templer, grotter, bondehuse osv. De fleste i ny-gotisk stil. Under et venus-tempel skulle indrettes en spejlgrotte, som gengav de oversvømmede enge omkring det. En anden grotte kaldet »Stein« og viet til Vulcan, lå på en lille ø i floden. Her var vitterlig 2 spejle anbragt for at gengive vandet udenfor. En samtidig skildring fra 1788 af den engelske park ved Wörlitz har sikkert været kendt i Flensborg.⁴



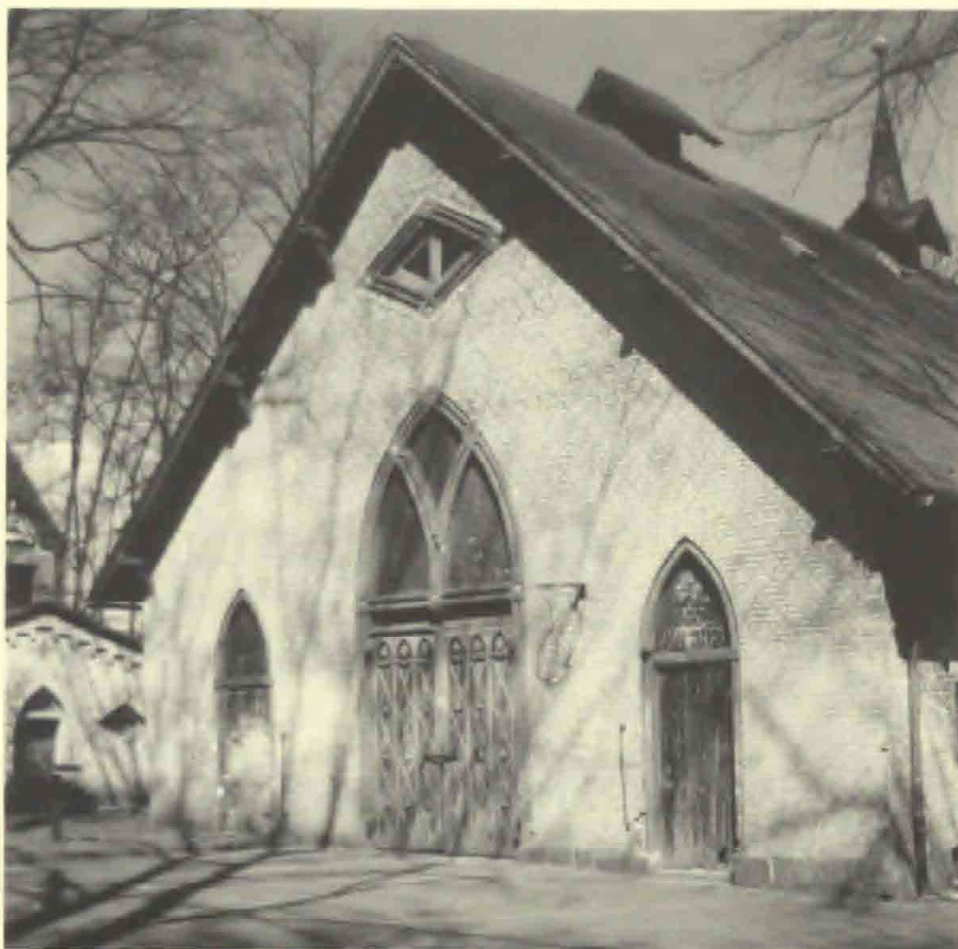
Den gotiske kørestald, søndre gavl. A. Ø.-L. fot. 1988.

Også på anden måde har fyrstendømmet Anhalt-Dessau virket inspirerende i handelsbyen Flensborg: Det var fyrstens mening at omskabe hele sit landområde til én engelsk landskabspark, og dyrke de mellemliggende marker efter engelske landbrugsmetoder.

Andreas Christiansen byggede ikke selv sommerbolig i parken til sig og sin familie, men overtog Stuhrs statelige landhus på hjørnet af Møllegade og Stuhrs Allé til formålet.

I de næste år blev her opført forskellige bygninger i den nyerhvervede park. Det drejede sig om en stor økonomibygning med høje vinduer, et rumligt hus med tagrytter til stalde og vogne og et lille keglehus med tilhørende bane. De var alle i den ny-gotiske stil efter engelsk forbillede, som nu helt syntes at være købmandens foretrukne byggemåde. De to sidstnævnte smukke huse findes stadig og vedligeholdes pænt. Endvidere lå havens drivhuse her med gartnerbolig, og endelig et fuglehus med voliere til papegøjer, påfugle og andre eksotiske fugle.

I den sydlige ende af parken ved Frisiske Vej blev indrettet ridehus og ridebaner, så familien og gæster her kunne dyrke den ædle ridekunst.



Den gotiske kørestalds nordre gavl. A. Ø.-L. fot. 1988.



Det gotiske keglehus.

Mumiegrav

Den tidligere nævnte kildegrotte fik vandet afbrudt og blev omdannet til en ægyptisk grav med stenmumie. Man kan spørge sig selv, hvilke motiver den ellers så nøgterne købmand havde til dette arrangement.

Fraset denne »grav« så havde Christiansens engelske park ikke de sædvanlige kinesiske lysthuse, ruiner, eneboerhytter, eremitgrave, og hvad man ellers havde i romantiske haver på den tid. Alle småbygninger i hans anlæg havde nyttige formål og svarede til ejerens realitetssans. Han var jo en mand med benene solidt på jorden.

Den nye kirkegård, som forbandt de to dele af parken, bragte nok sentimentale stemninger ind i anlægget, men der var her tale om en ægte gravplads, som opfyldte et praktisk behov.

Den store park, som dækkede et areal på mere end 30 ha, blev gæstfrit og liberalt åbnet for alle i Flensborg, og derfor blev den stillet under politiets opsigt og beskyttelse.

Kong Christian VIII med følge besøgte flere gange Christiansens store park og overnattede i hans bypalæ eller sommerbolig, når han passerede Flensborg på vej sydpå.

Andreas Christiansens store interesse for havekunst smittede af på hans sønner og mange svigersønner, hvoraf flere anlagde engelske parker ved deres ejendomme.

For at praktisere sin store interesse for datidens moderne landbrug købte Andreas Christiansen i 1826 af kammerherre de Neergaard Holstens største adelige gods Lehmkuhlen ved Preetz. Her var en traditionel herregårdspark med springvand og en stor køkkenhave.

Her døde han 1831 51 år gammel.

Hans enke, Rachel Jeanette (af tysk-fransk familie) førte det store købmandshus videre for en mindreårig søn. Hun holdt stor selskabelighed i sine ejendomme og havde tit besøg af Kong Frederik VII, som med følge boede i bypalæet eller om sommeren i Stuhrs smukke landejendom.

Under krigene havde de danske generaler og andre officerer frit ophold i familiens ejendomme i Flensborg. Navnlig general de Meza stod familien nær. Købmandshusets rummelige pakhuse blev under store omkostninger indrettet til lazaretter for de sårede soldater.⁵ Også på anden storslået måde ydede Tante Agent, som hun kaldtes af familien, økonomisk støtte til den danske krigsførelse.



»Mumiegrav« ved Stuhrs Mølle; en »stenmumie« ses.

I løbet af 1850-erne blev det store flensborgske handelshus af flere grunde opløst. Efter 1864 flyttede de fleste af familiens medlemmer til Danmark (København), og deres mange ejendomme gik over på andre hænder, bl. a. til borgmester Funk.

Men dele af parken findes stadig. Den østlige del er dog stærkt reduceret af nyere byggeri. Her ligger 2 skoler, Flensborg Bymuseum (1908), en retsbygning, en bank og mange private ejendomme.

Den vestlige del (Stuhrs) er mere uberørt. Der er bygget to nyere villaer i kanterne af parken, og en tennisbane og legeplads er anlagt. De bugtede grusstier er forsvundet, men ellers ligger den store park der som før, og er stadig åben for haveinteresserede.

Kgl. Agent Andreas Christiansen jun. har i Flensborg næppe anlagt sin store og eventyrlige engelske park med de mange smukke og særprægede bygninger, ikke mindst den enestående spejlgrotte, for at blive glemt af eftertiden. I byen selv vil han selvfølgelig altid huskes af de ægte flensborgere, men i Danmark idag er haven, en af sin tids største borgerlige parkanlæg, praktisk taget glemt. Dog undtagen af historikere og den efterlevende familiekrede.

Anvendt litteratur:

Jørgen Erik Nielsen: Den engelske litteraturs dyrkere i Holsten omkring 1820. Et formidlende led mellem England og Danmark. Studier fra Sprog- og Oldtidsforskningen – 1966.

Dr. Ellen Redlefsen: Die Kunsttätigkeit der Flensburger Kaufleute Andreas Christiansen sen. und jun. und die Spiegelgrotte. Nordelbingen – Jahrgang 1964, bd. 33 – s. 13-44.

Dansk Biografisk Leksikon.

Flensburger Nachrichten 6.-2. – 1914: Das frühere Handlungshaus Andreas Christiansen in Flensburg.

Christian Elling: Den romantiske have. 1942.

A. C. Holdt: Flensburg früher und jetzt. Historisch-topographische Bilder aus Vorzeit und Gegenwart. Flensburg – 1884.

Grænsforeningen og Historisk Samfund for Sønderjylland: Flensborg Bys historie, bd. 2 – s. 176.

Der Nordschleswiger: Die alte »Spiegelgrotte« im Kerzenschimmer. Ein »Trouvaille auf Museumsgrund«, 18.-6. – 1965.

Flensborg Avis: Spejlgrottens indvielse i kærternes tegn. 16.-6. 1965.

Noter

1 Tipoldebarn af havens skaber Andreas Christiansen jun.

2 Niedersächsisches Land- und Gartenbuch – 1772..

3 F.eks. købmand Görrissens gravmæle med en ægyptisk sphinx.

4 Alfred Rode: Beschreibung des Fürstlichen Anhalt-Dessauischen Landhauses und Englischen Gartens zu Wörlitz – 1788 og 1814.

5 Se Johanne Schjørrings lille bog: Slesvigske Kvinder i 1848-1864. 1895.

En tak til dr. Hans-Friedrich Schütt ved Flensborgs Stadsarkiv for mange værdifulde oplysninger om Christiansens Have i Flensborg.