

En sønderjysk bondehave

A Farm Garden in North Schleswig

Af Margrethe Christophersen¹

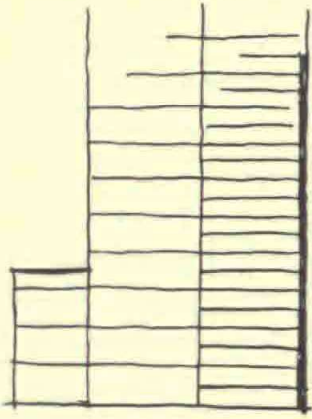
Farm Gardens, ornamental gardens, lawns, design, history, ornamental perennials, trees, fruit trees, shrubs, vegetable gardens, Denmark.

Mit barndomshjem var en gård i Brændstrup, Rødding sogn i Sønderjylland. Det var en 4-længet gård af gennemsnitsstørrelse for en dansk bondegård. Jordtilliggendet var ca. 80 tdr. land. Stuehuset og østlængen var stråtækte og meget gamle, nogle mener, de stammede fra udskiftningstiden omkring 1800, men det var et meget hyggeligt og ret velholdt stuehus med lave bjælkelofter i alle rum. Mine forældre købte gården lige før genforeningen 1920. Den havde i tidens løb haft flere ejere, og en af dem har plantet gode læbælter omkring de gårde, han har ejet. Ligesådan her, og de

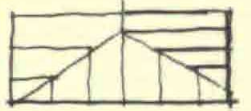


Stuehusets havefacade mod syd. Den skråt forløbende tværgang skimtes.

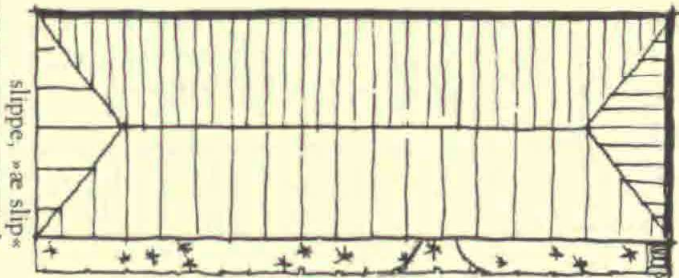
hestestald



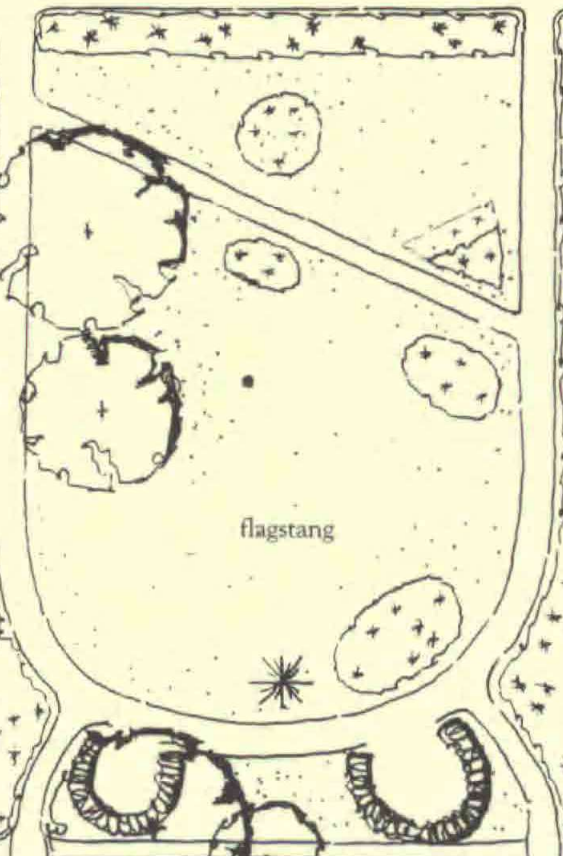
østlænge



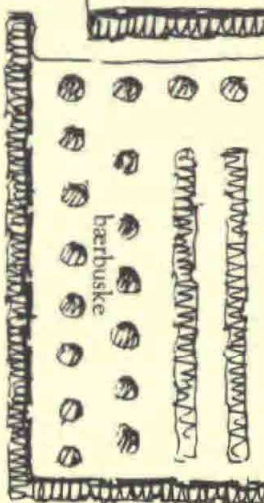
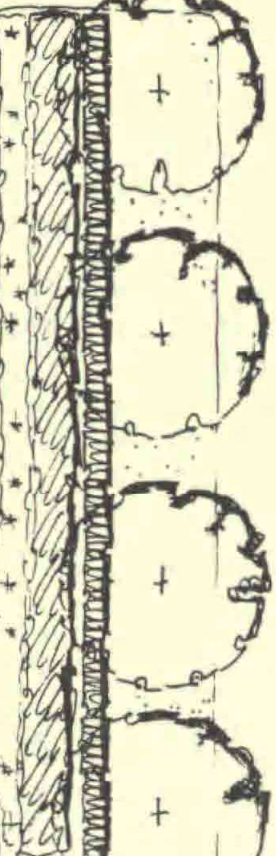
stuehus



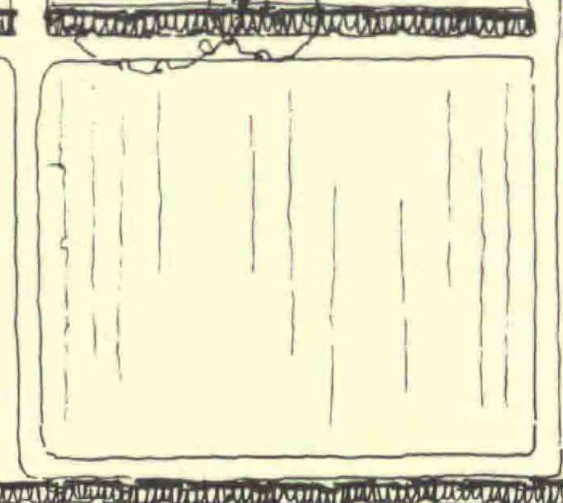
slippe, »æ slip«



flagstang



barbuske



var alle vokset op i 1920. De bestod mest af elm, men også ahorn, hvidtjørn, hæg og et par rækker rødgran var plantet ind mod en lille toft ved gården.

Med en sådan beskyttet beliggenhed havde haven, der lå syd for stuehuset, gode vækstbetingelser. Fra haven havde man udsigt over markerne med Gram Skov i baggrunden. Ved gårdens overtagelse var der kun en lille have, men lige efter 1920 blev så anlagt en meget større. Behjælpelig ved anlæggelsen var lærer Clausen, der havde virket som lærer ved Brændstrup Skole i den tyske tid i flere år. Han var meget haveinteresseret, og da han inden genforeningen lod sig pensionere, købte han hus i Rødding og startede et handelsgartneri. Det var fremsynet af Clausen ikke at plante større træer, bortset fra blodbøgen, så haven vedblivende kunne være i kontakt med landskabet. De eneste træer, der blev bevaret fra den ældre have var et stort æbletræ og 4 asketræer, der stod langs vejen op til gården. Æbletræet var af en ukendt sort, men et dejligt spiseæble, der kunne gemmes til jul. Det hed i omtale kun »det store æbletræ«.

Den nye have blev omgivet af en tjørnehæk og igen af en avnbøghæk delt i en blomster-, en frugt-, og en køkkenhave. Det varede dog ikke længe, før en del af det vestlige læbælte blev ryddet, så der uden for tjørnehækken blev en 3-4 m bred gang i hele havens længde. For enden af denne gang kunne vi gennem et led komme ud i markerne. Tjørnehækken blev så her holdt lavere klippet.



Vinterbillede. Man ser »det store æbletræ« længst til højre, derefter blodbøgen, i baggrunden navr-lysthuset.

Stuehuset var hvidkalket. Kalkningen blev foretaget en gang årligt, altid til pinse. Der var derfor ikke megen mulighed for at have slyngplanter op ad muren. Dog blev der senere plantet en rose 'Gloire de Dijon' ved soveværelsevinduet og en *Clematis jackmanii* ved havedøren. Syldstenen var dækket af vedbend, der på grund af kalkningen blev holdt klippet, men det så smukt ud med den stedsegrønne kant. I bedet langs huset var plantet stedsegrønne buske, mest taks, der blev klippet kegleformede, en uklippet gul taks, storbladede og småbladede laurbærkirsebær og en enkelt lilla rhododendron (Jeg har altid syntes, den var som en fremmed fugl her). Til højre for havedøren stod et par thuja og også her og ved selve havedøren japansk kvæde. En have med mange gange giver jo mulighed for kantplantning, og det blev også brugt. Langs det ovenfor omtalte bed var kanten buksbom, der blev holdt lavt klippet, dog var afslutningen, der rundede til begge sider for havedøren, altid en blomstrende plante og indenfor blev der mulighed for at plante sommerblomster, eller fuchsia havde sommerkvarter her. (Der skulle være blomster ved havedøren). Kantplanterne vekslede, da der ofte skulle omplantning til, hvis de skulle bevares. Der har været anvendt en *Saxifraga*-art, vi kaldte jomfruhår, en meget storblomstret *Viola cornuta*, som vi fik fra min mormors have. Jeg har aldrig senere set en så storblomstret *Viola cornuta*. Nu eksisterer den ikke mere. For os hed den kun den store blå viol. Den var også i en gul farve, men af den havde vi ikke mange. Kanten mod staudebedet var i mange år den lille, ægte, langstilkede *Viola cornuta*. Når den blomstrede, var der en lang blå stribe helt ned til køkkenhaven. *Primula* blev også anvendt. I blomsterhaven kantede det bedet langs gangen til køkkenhaven vest om navrlysthuset, og i køkkenhaven blev plantet en gammeldags rød langs sydgangen. Kanten mod bærbuskene var iris i mange farver, blå, flere gule og en hel sart vandblå²⁾, der var den første, der sprang ud. Vi børn syntes, det var et flot syn, når de stod i deres fulde flor. Efterhånden trængtes her selvfølgelig også til omplantning, da kanten blev alt for bred, og det følgende år var det for os et sørgeligt syn med så få blomster. Kanten på modsat side af denne gang var en fyldt hvid *Arabis*. På nær et lille område ved rabarberne, hvor kantplanten var en storblomstret *Cerastium*, hvis navn for os var »sne«, var gangene i køkkenhaven afgrænset af et sent modent jordbær. Jeg mener, det har været et syltebær³⁾, bladene var meget mørkegrønne. Bærrene var forbeholdt os børn til at gå og spise af.

I staudebedet var den tids gængse stauder, men der var blomster fra maj til oktober. Nærmest huset stod juleroserne, så de kunne ses fra stuen. Bedet langs frugttræerne var undtagelsesvis afgrænset med marksten med stenhøjsplanter imellem. Her var plantet påske- og pinseliljer, tulipaner og mange majklokker, *Leucojum aestivum*. Af stauder var der lave iris, *Mimulus* i forskellige gule og brune farver, akelejer, *Geum*, kugleprimula, aurikler,

Anemone japonica, både hvide og rosa og i baggrunden *Hosta*, bregner og *Astilbe*. Der blev senere efter forårsløgene plantet sommerblomster. Det var i maj måned et meget farverigt og smukt bed.

Når vi kom gennem den overdækkede gang mellem stuehus og hestestald, der på sønderjysk hed »æ slip«, så vi det i hele dets længde. Men efterhånden som frugttræerne og især blodbøgen kom til at skygge mere, forringedes betingelserne for de solkrævende planter. I bedet mellem lysthusene var påske- og pinseliljer og vibeæg på række. De blev senere afløst af en række *Montbretia* i forgrunden og *Gladiolus* bagest, bundet op til hvidmalede stokke. Græsplænen havde mange bede. Langs gangen, nær huset afgrænset fra gangen ved en smal græskant var rosenbedet. I begyndelsen var der også stammede roser imellem, men selvom de blev korrekt behandlet ved nedbøjning og jorrdækning om efteråret, døde de efterhånden og blev erstattet med lave. Der var afstand mellem planterne, så der kunne rives pænt. Men der var roser i alle farver, bedst husker jeg en storblomstret hvid, 'Snedronningen'. Det runde bed blev i mange år tilplantet med *Nemisia* og det trekantede var fyldt med *Hydrangea paniculata*. På den anden side af den skrå gang var det lille ovale bed tilplantet med *Hosta*, og i det større ovale var altid georginer i mange farver. I det største ovale bed var plantet stedsegrønne buske mest thuja og storbladet buksbom og en enkelt gul taks. Her var afskæringsmateriale til kransbinding. I tilfælde af døds-



Gården set fra sydøst.

fald, hvor man skulle vise opmærksomhed, bandt mor altid, i hvert fald i den tid, der var blomster i haven, selv en krans, og det var smukke kranser, selvom de var hjemmehundne. Dengang var der også tradition for, at man ved begravelser strøede grønt på vejen ud for sit hus, hvis ligtoget skulle passere forbi. Gården lå en 6-700 m fra landevejen, men i et sådant tilfælde strøede vi også grønt, hvor vor vej mandede ud i landevejen, og det leverede disse buske materiale til. Kristtjørn var ikke plantet i haven, men de voksede som krat i Gram Skov, og her fik man af skovfogeden lov til at skære til jul til kransbinding til familiegravstederne. Man måtte dog ikke tage af de bærbærende.

Træerne på plænen var det store æbletræ, og syd for det den tids modetræ, blodbøgen, og længst mod syd en blågran, *Picea pungens*. Den blev dog senere fældet, da den blev for stor og tog udsigten over markerne. Og så må jeg ikke glemme flagstangen. Efter genforeningen var den et nationalt symbol.

Lysthuset mod vest var et navrlysthus, og det østlige et lindelysthus. De blev holdt klippede ligesom alle hækkene. I bunden omkring lindetræerne voksede *Dicentra formosa*, kaldet kortærmede pigebørn. Det var en god plante med grønne blade hele sommeren og blomster over en lang periode. I dette lysthus, der var det solrigeste, legede vi med dukkerne og kogte på et lille komfur, der kunne stå på havebænkene, der var placeret her. Navrlysthuset var mere skyggefuldt, da der bag det var plantet et træ (det stod mere vestligt end planen viser). Jeg mener, det har været en glansbladet hæg. Det var underplantet med bregner. En varm sommersøndag eftermiddag var her tilpas skygge til at kunne nyde eftermiddagskaffen. Det andet afmærkede træ ved navrlysthuset er en lystilla syren. Men ellers var sirbuskene plantet langs hækken bag staudebedet. Her var *Philadelphus*, *Spiraea*, også gulbladet, snebær, *Ribes*, *Deutzia*, en *Viburnum opulus*, nærmest avnbøghækken en blodblomme (der ingen blomster bar) i rundingen ved gangen nogle *Spiraea bumalda* og endelig ved havelågen en rosenmandel, som vi fandt, var det yndigste, vi kunne se. *Forsythia* kendte vi ikke, og en forårsblomst som *erantis* heller ikke. Jeg mener ikke, de var almindelige i bondehaver på vores egn på det tidspunkt. Vi havde vintergækker, flest af den fyldte form og mange krokus. De stod mellem sirbuskene.

Langs hestestaldmuren var pæretræer espalieret. Det var gode sorter. Der var plantet mange æbletræer i frugttræsstykket, både spise- og madæbler, men alle var alt for sure til deres formål. Træerne blev ikke store, det må have været dværgstammer. Og om der ikke har været bedre sorter fremme af den type, eller det har været efterkrigstiden, der har gjort sig gældende, kan jeg ikke sige. Men det blev ikke den frugthave, mine forældre havde ønsket. Senere blev dog en del udskiftet med bedre sorter. Langs tjørnehækken stod en lang række gode stikkelsbærbuske og imellem

dem og frugttræerne blev der plads til en række dobbelte pinseliljer og en ligeså lang række forglemmigejer.

De 4 store asketræer, der stod ved indkørslen til gården, blev fældet senere, da de tog for megen væde fra haven. Vi kunne ikke vande i tørre perioder, det kunne brønden slet ikke give vand nok til, og det var for min mor blomsterne, der skulle have fortrinsret. Men askene gav gården karakter, og stærene måtte om foråret flytte deres fløjtekoncert til en stor poppel, der stod ved østlængen.



Udsigt gennem havedøren. Gram Skov i baggrunden, og den centrale flagstang lige for.

I køkkenhaven var der plads til sommergrønsagerne. Kål, vintergulerødder og kartofler dyrkedes på marken. Der blev sået lange rækker sommerblomster til afskæring som løvemund, asters, rød hør, reseda, blandet blomsterfrø og *Helichrysum*. Mor arrangerede smukke buketter til stuerne, men der måtte ikke plukkes blomster fra bedene i blomsterhaven, hvis helhedsindtrykket ødelagdes. *Helichrysum* blev brugt til krans omkring et stort billede af hendes broder, der var faldet i krigen.

En lille mistbænk blev der også plads til i køkkenhaven. Her såedes kål- og blomsterfrø.

Og så fik jeg endelig et stort areal (større end planen angiver) i det sydøstligste hjørne af køkkenhaven. Den blev anlagt som en blomsterhave i diminutiv form med græsplæne og bed i midten. Her plantede jeg stedmoder om foråret og sommerblomster senere. Staudebede med kantplant-

ning var der også plads til og små, smalle havegange endte i et lysthus af hasselbuske, der blev hentet i hegnene omkring gården. Jeg elskede min have. Jeg forsøgte at indføre den vilde kodriver *Primula vulgaris*. Den voksede i overdådig mængde i bunden af et fugtigt krat på en nabogårds marker. Selvfølgelig klarede den sig kun et par sæsoner i haven. Dengang var jeg ikke klar over, at den krævede en hel anden fugtig jordbund. Duften af blomstrende kodriver glemmer jeg aldrig. Hvert forår skulle vi en tur til »gravene« som krattet blev kaldt og plukke en buket og duften slog os i møde, endnu inden vi var nået helt frem.



Forfatterindens mor planter kant. I baggrunden t.h. en af de fire store aske langs vejen ind til gården; den er tydeligt mærket af tidligere beskæring med løvtægt for øje.

Hvordan fik man så en sådan have passet. På landet har haven altid hørt under husmoderens domæne, og det var også mor, der styrede den, bestemte når der skulle ske omplantning, blomsterløg tages op og deles, roser nyplantes osv. Men ved selve renholdelsen tog far, den unge pige og vi børn del. Vi begyndte med at rive havegange, køre affald ud på kompostbunken gennem lågen mod vest, men da vi blev større blev det også os betroet at rive rosen- og stauedebed. Mor havde ikke megen tid til at sidde og nyde haven, men hun nød den ligeså meget med et haveredskab i hånden, tror jeg, og synet af helheden nød hun i hvert fald. Vi børn legede ofte gemmeleg med kammerater, og far stod på havetrappen om aftenen og tog tid på, hvem der hurtigst kunne løbe rundt om plænen. Men til boldspil og voldsomme lege var den ikke beregnet. Det var der plads nok til omkring gården, og vi var også kun piger, hvis lege normalt er mere stilfærdige.

Enten vi kom til haven gennem lågen mod øst, eller den overdækkede slippe eller vi så ud gennem havedøren, syntes vi, at det var en have, der klædte huset, og sammen var de en helhed, der faldt godt ind i landskabet. Nu er det et tabt paradis, man kun har i erindringen. Både hus og have er af en ny ejer fuldstændig ændret uden veneration for det gamle.

1 Født Autzen. Præliminæreksamen 1936 fra Rødding Realskole. Matematisk studentereksamen fra Akademisk Kursus i København. Tandlægeeksamen 1942. Tandlæge ved Frederikssund Kommunale Børnetandpleje indtil 1986.

2 *Iris florentina* (red.)

3 *Fragaria moschata* (red.)