

Frederiksborg Slotshave medio september 1987

The Park of Frederiksborg Castle in september 1987

Af Wisti Raae¹

Keywords: Parks, Buxux, Tilia, Hedges, Basin, Canal, History, Johan Cornelius Krieger, Johan Ludwig Mansa

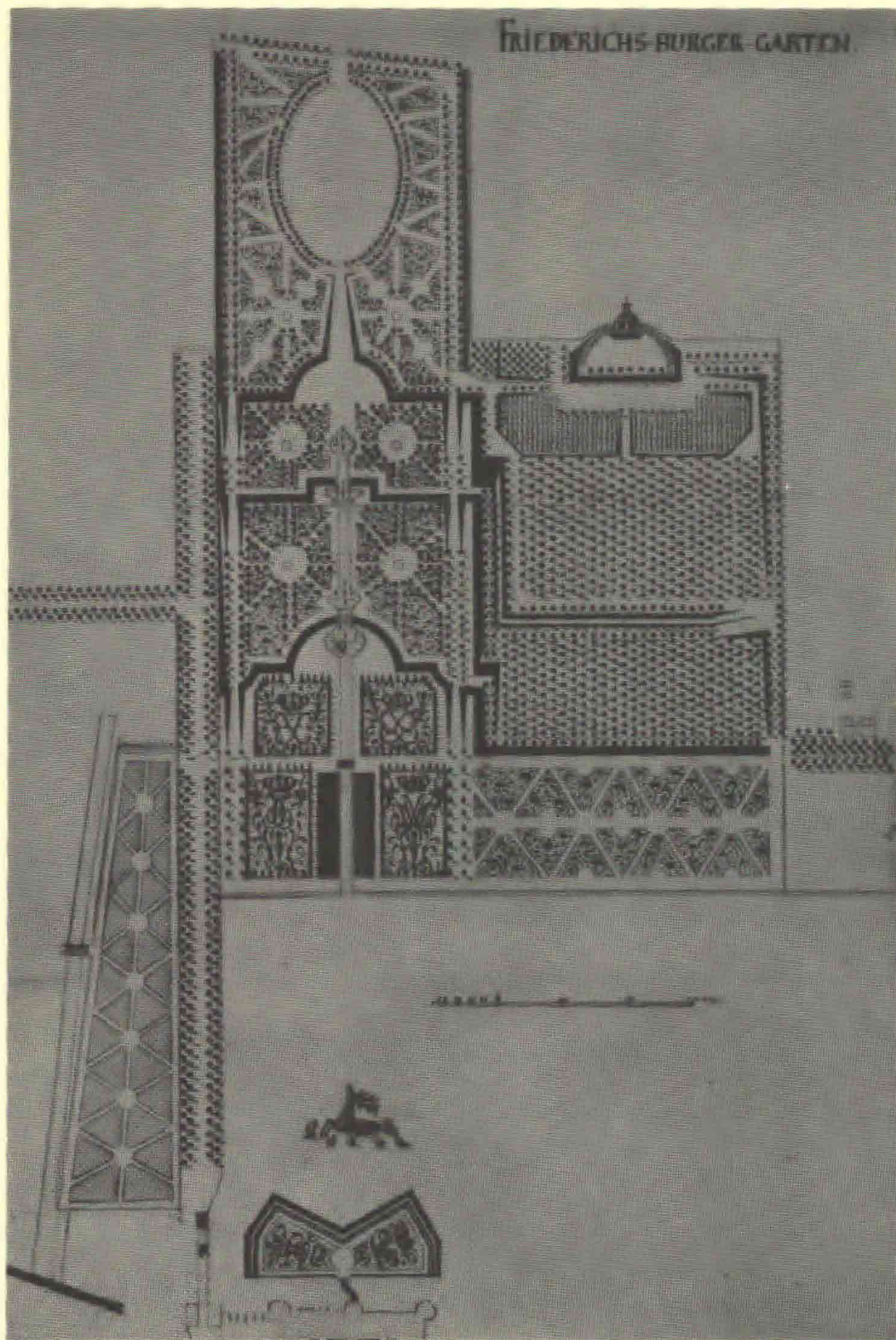
Frederiksborg slotshaves arkitektoniske afsnit, Kriegerhaven, blev til under Frederik IV og skabtes af den unge, dygtige Johan Cornelius Krieger, som forud efter ordre af sin konge havde gennemført en studierejse ned gennem Europa for at studere moderne havekunst. Et af hans mesterværker herefter og måske det eleganteste blev denne have.

Han legede med terrænet og havde store visioner m.h.t. havens vande, som især Frederik IV var meget interesseret i. Det ved vi fra dagbøgerne fra hans egne to rejser, en som kronprins og den sidste som monark, som han foretog helt ned til renæssance- og barokhavernes vugge, egnen omkring Rom.

I en have hører træer til og buske. Lindene står her næsten alle endnu, ranke, klippede, i stramme rækker og fine, strenge klippelinier, alle med samme højde, ca. 14 m, men på forskellige plateauer, så de virker med det nuværende udseende, set fra slottets vinduer, som Krieger sandsynligvis havde tænkt sig dem.

Men disse store træer, plantet i 1720-21, er ikke blevet gode naboer til buske og andre vækster, selvom de er blevet holdt nede ved gentagne klipninger i begyndelsen og tilbagehugninger senere, hvilket de gamle stammer bærer vidnesbyrd om. De skyggede busketterne og hækkene under sig vinde og skæve. Idag ser vi det især ved buksbomhækkene langs ramperne mellem terrasserne. Hos nogle af dem ses planterækken tydeligt. Herfra smyger »stammerne« sig hen langs jorden, og først lidt fremme kommer den første, lodrette klippeflade, som egentlig skulle have markeret sig inden planterækken, og endelig, 1½ m længere ovre stiger den anden klippeflade op. Fuldkommen skørt, men skabt p.g.a. manglen på lys, fordi de nedenfor stående linde i den terrassedelte have gennem de mange år har

1. Hortonom 1948, havearkitektkursus på Charlottenborg, havebrugskonsulent i V-Sønderjylland 1949-54, afdelingsgartner under stadsgartneren i Ålborg. Fra 1959 slotsgartner ved Frederiksborg slotshave.



Frederiksborg Slotshave, plan ca. 1:3000, af J. C. Krieger
(Det kgl. Bibliotek, kort- og billedafdelingen Fr. V'S atl., T. XXXVII, 14).

presset buksbommen ud mod sollyset, og gartnerne gennem lige så mange år har formklippet hækken uden at være tilstrækkelig opmærksom på resultatet: at hele den tilsigtede snydeperspektivlinie er kommet til at virke helt forstyrrende skæv. Et fænomen der aldrig kommer til at virke så grelt i en landskabelig have som i en symmetrisk-arkitektonisk og strengt formgiven som denne (se ill.).

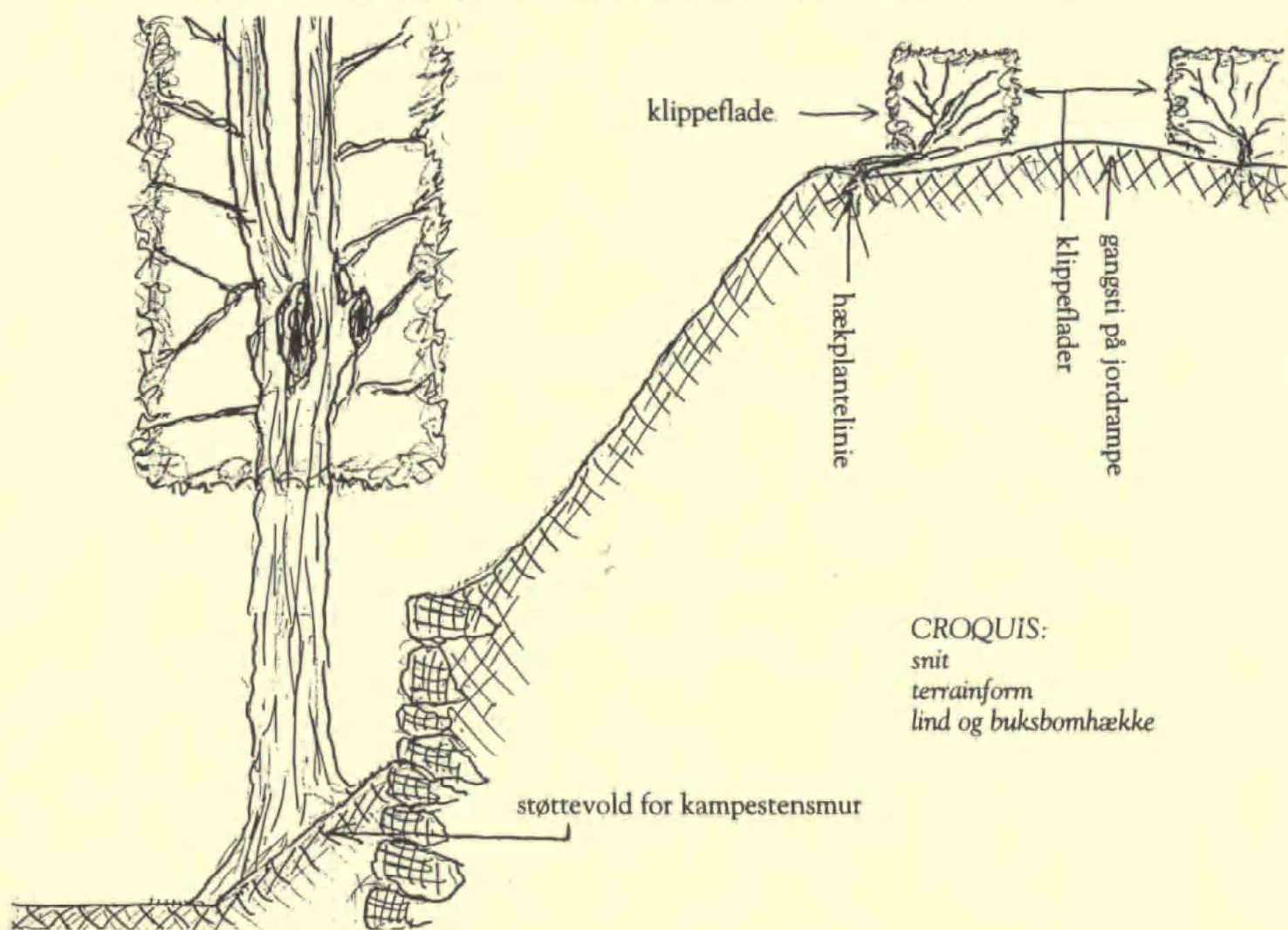
Hvor grusgange grænser op til de skarpe knæk i terrasser og ramper, markeredes de altid af klippede buksbomkanter, hvis ideal mål sikkert nok har ligget på omkring 20-30 cm i højden og knap så stor i bredden.

Efter de første 10-15 års begejstring for haven efter dens udformning dalede interessen. Det ses af regnskaberne, at der gradvist blev skåret i bevillingerne, så der dårligt var til den mest nødtørftige vedligeholdelse. Kanal-kaskadeanlægget forfaldt, lindealleerne groede i vejret, de små buksbomhække voksede vildt. – Dog, både linde og buksbom levede fortsat, omend uden opdragelse. Så var det, Johan Ludwig Mansa i sommeren 1794 ansattes ved haven for at omlægge den til en helt anden funktion end den oprindelige. Kaskader og kanaler og bassiner tildækkedes og Mansa drev planteskole, frugtavl og dyrkning af pyntegrønt på arealerne mellem lindene. Efter kongeligt bud bevaredes både de og de fleste buksbomhække, ligesom der ikke rørtes ved de bestående skrånninger og terrasser. Selve damkvarteret, øverst i haven med den ovale dam, ændredes ikke. Så idag ligger haven – takket være den dygtige Mansa – med terræn, linde og buksbom, som i sin begyndelse – omend der er gået ca. 267 år og buske og træer bærer umiskendeligt præg af det. Lindenes mægtighed fornemmes i de gamle, knudrede stammer, som stadig hvert år holdes fri for skud i 4-5 m's højde og med firkantet klippede kroner i yderligere ca. 10 m's højde. De klippes hvert tredje år, i det sidste af disse tre er kronerne af sig selv blevet cylindriske, men virker stadig som en palisadehæk, skåret tilbage som de er fra 27-28 m's højde i 1960'erne. Dengang var de kun holdt klippede, dvs. beskårne med sabler fra lavetstige i små 20 m's højde. Øverste del af kronerne fik så lov at vokse frit. Et meget charmerende syn. Mærkeligt nok virker træerne ikke, som om de er skåret ned til under halvdelen af deres oprindelige højde. De føles bare som »ærværdige«, når man går mellem de gamle stammer. Højden tænker man slet ikke på.

Buksbomhækkene er groet næsten udover alle bredder, men er dog klippede. Det bliver de hvert andet år og man søger stadig at holde de firkantede former så skarpe som muligt. Men det kniber stærkt, for der er en stor tyngde i de efterhånden meget lange grene, som kommer fra den enlige buksbom, som oprindeligt blev plantet. Det tydeligste billede får man heraf, hvis man stikker hovedet ind i hækken, øjner planterækken og følger de lange grene ud til den tætte, bladbærende del af hækken, som jo er det eneste, der ses ude fra haven, hvor man færdes. Til denne bladvæg,

som det nærmest er, for der findes ikke et grønt blad fra roden og helt herud, er et stræk på ofte 2-3 m. Det bevirker at hækkens øverste kanter tit bliver for tunge og tynges bort fra de tilstræbte, lodrette klippelinier. Særlig slemt er det, hvor hækkene nærmest vælter sig ned ad skråningerne, fordi de bliver for brede. Her virker det sådan, at de stramme, vandrette linier, som terrasserne spiller op til, udviskes. Sådan er alderdommens forfald! Men set med gartnerøjne har det jo sin charme.

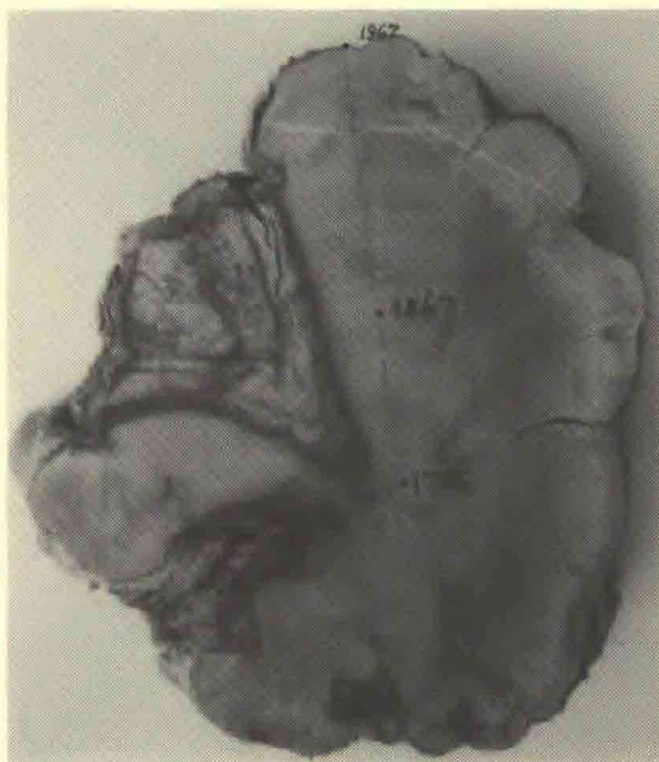
Vi gik og gættede på, at disse hække, som idag er helt ude af proportioner (de kan nok måle 180 cm i højden og nogle steder 3-5 m i bredden) i tidens løb dog er blevet skiftet ud flere gange, som det bruges i velholdte renæssancehaver i de sydlige lande. Men det lader ikke til at være tilfældet her, idet en »stamme« fra en beskadiget hæk (stormfaldet -67) er blevet årringsbestemt (af Søren Selch Laursen, Hillerød) tilbage til 1776. Efter dette punkt er der stadig en del årringe, som ikke lader sig nøjagtigt tælle, ind til centrum. Dertil kommer at skiven fra buksbomstammen er skåret i en afstand af ca. 25 cm fra rodhalsen, hvilket giver endnu et ubestemt antal årringe, så jeg vil gætte på, der må regnes med adskilligt flere år. Måske vi



med logisk tænkning kan få – om ikke et fuldgyldigt bevis – så et stærkt sandsynlighedsbevis på at visse – størsteparten, altså de langsgående – af hækkene aldrig har været plantet om. Efter samtaler med gamle kirkegårds-gartnere fremgår, at almindelige buksbomhække (*B. sempervirens*) om grave, med rimelig god jordbonitet og godt lys, ligesom hækkene i slotshaven må have haft i den første tid, kan fremstå som pæne hække med skarpe, udfyldte former af en højde på omkring $\frac{1}{2}$ m, når de når 35-40-års alderen. Tages dette i betragtning, må hækkene, hvis de ønskes større, også kunne blive det, når de står frit. Gennem disse overvejelser når vi frem til, at det meget nemt skaber en stor sandsynlighed for, at velplejede hække i slotshaven kan have eksisteret fra 1720 op til omkring 1755-1760, altså netop i det tidsinterval, hvor havens pleje var stærkt dalende.

Fra selvsyn ved vi, at en buksbomhæk uden regelmæssige klipninger meget hurtigt, indenfor en 5-6 år, fra en sådan størrelse skyder kraftige grene ud, velegnet til guirlander o.l., hvilket netop er, hvad københavnerhoffet havde brug for dengang midt i 1700-tallet. Jeg har nævnt før, at en skive, hvorpå årringene er talt, er skåret af i ca. 25 cm afstand fra rodhalsen. Årsagen er den, at der netop i rodhalsen var store, condemnerede partier og/eller masrede partier, som gjorde det umuligt at få en brugbar årringstælling. Condemneringen p.g.a. råd. Det masrede p.g.a. den måde buksbomhække nu engang behandles på: mindst en årlig klipning af de ris, man stikker i jorden for at danne en hækliggende plantning. 1) Dette bevirker en såre umulig datering af de allerførste årringe. 2) Den første brugbare »stamme« ligner på sit nederste stykke nærmest et pindsvin, hvor pindene er de døde rester af riset, som stiklingerne bestod af. Det giver det masrede og nedbrudte væv, som ikke rummer dateringsmulige årringe. – Så lang en snak om så få centimeters historie. Med en mere grundig undersøgelse af et bredere udsnit af buksbomstammer, afsløres måske et mere nøjagtigt årstal lig med højere alder? Det må lige nævnes, at i den almindelige pleje af buksbomhække i de såkaldte franske broderier, regner man med jævnlige omplantninger af de små hække med maximum 10-15 år imellem, hvis de skal virke rigtigt. Det formodes at være sket også i Kriegerhavens første periode, måske tiere, idet enkelte tegninger viser forskellige buksbommonogrammer med forskellige monarkers og dronningers navne. Hverken navnetræk eller broderier findes mere. Kun markeringshækkene. Om lindene ved vi, at de i 99% af tilfældene er plantede i 1720-21, hvortil må lægges 4-6 år i hvilke de blev skolede. Den nuværende vurdering af dem rimer ganske godt med den, vi kom til i 1960'erne, da allésystemet sidst blev skåret ned. Da enedes man om rimeligheden i, at de allerede dengang ret svage allérækker ville kunne holde – som en helhed – i ca. 40 år. Idag påregner vi at skulle rydde alleerne omkring år 2000. Måske kan haven da genopstå som en fugl Fønix til den tid med et funktionsdyg-

tigt kanal-kaskadesystem, med allerede i 1720 tænkte, sprudlende vandspring. Med nye, kegleformede lindetræer, klippede taksfigurer og buksbomhække som franske broderier og majestætsmonogrammer, suppleret med de dejligste farver i blomster – hvad man måske nok ønskede, men ikke formåede i 1700-tallet; med busketter og lysende grusgange. Der er kun 12 år til. Bliver det?



Buksbom. Udsnit af stamme med ca. 200 klare årringe plus et antal uklare, måske 20; da snittet er lagt ca. 25 cm over rodhalsen, skal yderligere tillægges et uvist antal år. Den yderste årring er dannet i 1967. Stammens diameter 8 cm.

Selve kanal-kaskadeanlægget blev næppe den helt store, forventede succes og holdt sikkert op med at fungere en kortere årrække efter fuldførelsen, sådan at solens glitren i de livligt bevægede vande i kaskaderne og vandspringene sandsynligvis afløstes af de brede (6 m), lange kanalers og de store bassiners rolige, spejlende vandflader. Litteraturen fra havens første årrække melder ikke om strålende fester, hvori de levende, glitrende vande indgik i forbindelsen med det gamle slot. Og det skulle dog være mærkeligt, om ikke der var gået gny af det i officielle eller private skrivelser fra den tid. Men der kendes p.t. ingen af slagsen. Noget helt andet er, at der idag er muligheder for at genskabe den stort tænkte vandakse og få den til at fungere, så haven igen kan komme til at fremstå som den integrerede del af det smukke 1600-tals bygningsværk. Elegant klaret, godt 100 år efter, af en af vort lands dygtigste gartnerlandskabsarkitekter, Johan Cornelius Krieger.