

## Et havemuseum i London

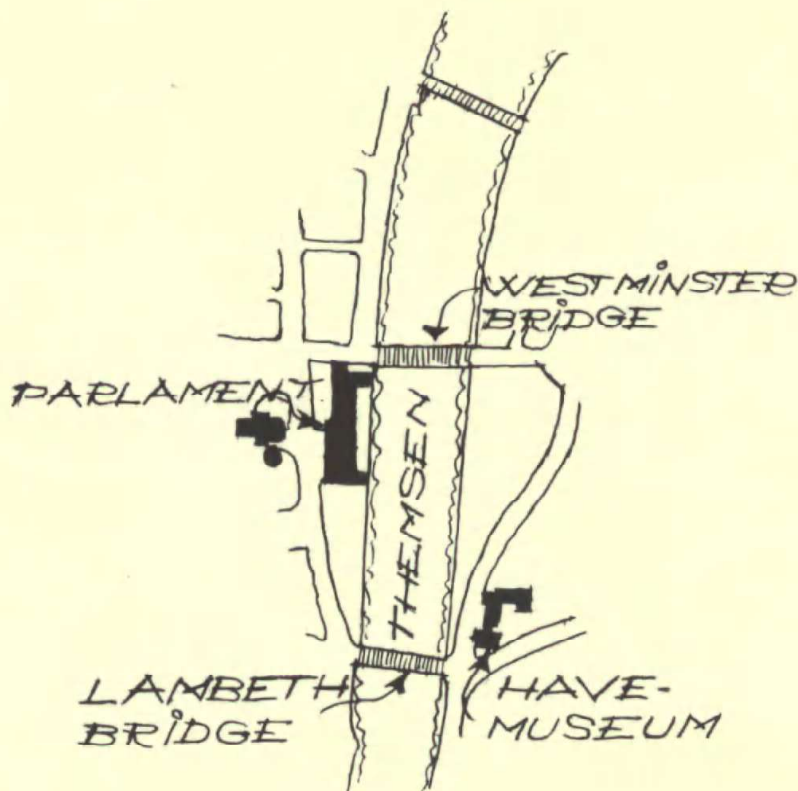
*A Garden Museum in London, Church of St. Mary-at-Lambeth*

*Keywords: Tradescant, Ashmole, Garden-archaeology*

*Af Asger Ørum-Larsen*

I England har man nu fået godt greb om bevaringen af landets historiske haveanlæg.

Institutionen Historic Buildings and Monuments Commission for England har efterhånden fået registreret de fleste have- og parkanlæg, som har interesse. Det er det engelske National Trust, som hidtil har båret byrden ved opretholdelse af de historiske bygninger, mindesmærker og haveanlæg, men nu er der også dukket lignende organisationer op i de forskellige egne af England, for at tage vare på de lokale mindesmærker.



Havemuseets beliggenhed ved Themsen.

Ved York Universitetet har man oprettet et center for bevaring af historiske parker og haver (Centre for the Conservation of Historic parks and Gardens), som disponerer over dygtige fagfolk, der står til rådighed som teknikere og konsulenter.

Men kravet om specialuddannede fagfolk vil vokse efterhånden som de mange opgaver melder sig. Derfor begyndes her i efteråret 1986 en ny to-årig skole for fagfolk af denne art ved den engelske arkitektforenings arkitektskole i London. Her vil de studerende kunne få den rette historiske baggrund til arbejdet, og også blive skolet i gartnerisk teknik, forskningsmetoder, administration, og ikke mindst i det vigtige spørgsmål økonomi.

Her må jeg ikke glemme at nævne, at der i 1983 udkom den første lærebog om have-arkæologi i England (se noterne).

En stor del af skylden for denne rige udvikling af interessen for de historiske haver i England kan føres tilbage til foreningen Garden History Society's store og grundige arbejde for sagen.

#### *Havemuseet i London*

Endelig har man i foråret 1986 åbnet det første museum for havehistorie i London. Det er indrettet i den gamle kirke St. Mary-at-Lambeth, som ligger for enden af Lambeth Bridge på den anden side (østlige) af Themsen, lige overfor Parlamentsbygningen. Initiativtagere til dette første museum af sin art i verden er The Tradescant Trust. Tradescant-navnet er knyttet til en engelsk gartner- og botanikerfamilie, som i 1500-tallet havde stor faglig betydning i 3 generationer. Oprindeligt stammede navnet



*John Tradescant senior og junior. Kopier efter originaltegninger i Ashmolean Museum.*

vist fra Nederlandene, vel den flamske del. Den ældre John Tradescant, som først var gartner ved Hatfield House, blev af ejeren Lord Robert Cecil sendt til Nederlandene og andre egne af Europa for at hente træer, planter og urtefrø til hans haver og parker, for eksempel vinplanter, nye sorter af kirsebær, kvæder, æbler o.s.v., som endnu ikke kendtes i England. Tradescant kom herved til Rusland og Frankrig. Endvidere blev han medlem af ekspeditioner til Algier og Amerika. Fra førstnævnte land hjemførte han bl.a. abrikostræet, og fra sidstnævnte tulipantræet, palmeliljen (*Yucca filamentosa*) og *Aquilegia canadensis*, for ikke at forglemme *Tradescantia*, som han jo lagde navn til!

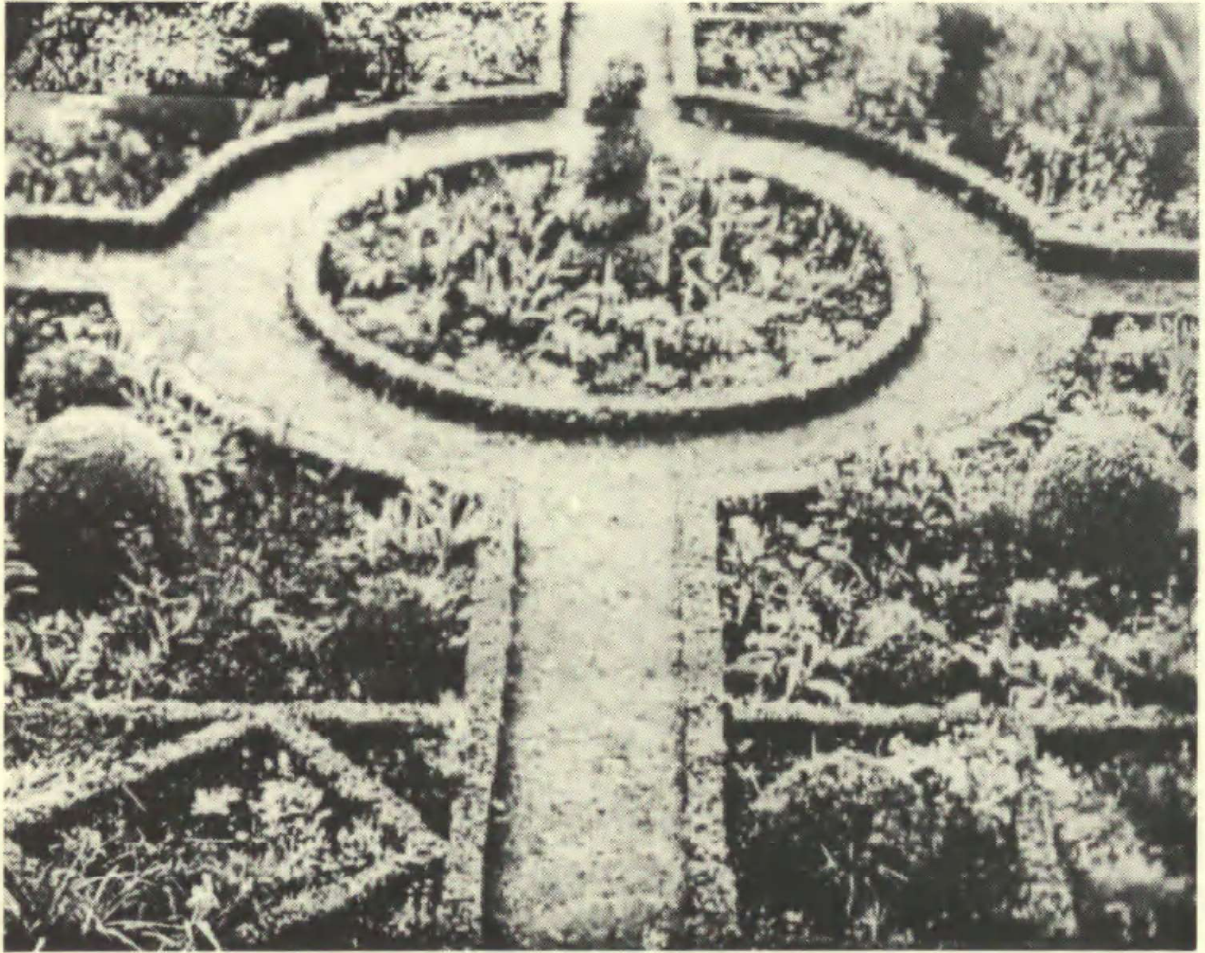
John Tradescant blev efterhånden et stort navn indenfor sit fag og blev af den engelske konge udnævnt til inspektør for en af de kongelige parker. Tradescant erhvervede en smuk ejendom i Lambeth nær Lambeth Palace og ovennævnte kirke. Stedet var dengang en landlig idyl. I sin have dyrkede han de mange nye og eksotiske planter, som han havde bragt med sig hjem til England. Under sine rejser havde han også erhvervet sig mange ting og sager af folkloristisk eller naturvidenskabelig værdi (som vor Ole Worm). Disse rariteter samlede han i sit hus i et rum, kaldet »Arken«. Denne samling, som Tradescant skrev et katalog over, blev åbnet for interesserede mod betaling.

Da det sidste mandlige medlem af familien døde i 1652 og senere også John Tradescant's enke, blev samlingen og det betydelige videnskabelige bibliotek overdraget til en vis Elias Ashmole. Denne var storsamler og nærmeste nabo til Tradescant-familien i Lambeth. I 1683 indrettede Ashmole et museum i Oxford med navnet Ashmolean Museum. En stor del af de udstillede objekter her stammede fra Tradescant's samlinger, uden at det blev nævnt!

Ashmolean Museet i Oxford regnes for verdens første egentlige museum, og i dag hedder det Museum of History of Science.

Alle tre Tradescant'er ligger begravet på St. Mary's kirkegård. I 1792 blev kirken nedlagt. Bygningen forfaldt hurtigt og kirkegården blev af de omboende benyttet som affaldsplads.

I 1972 stiftedes The Tradescant Trust af en gruppe have- og planteinteresserede mennesker. De fik kirken fredet og bygningen istandsat for penge, man havde indsamlet til formålet. Meningen var at indrette kirken og begravningspladsen som et værdigt minde for gartnerfamilien Tradescant, og som et museum for historiske haver. Omkring det gamle Tradescant-gravmæle blev anlagt en have i renæssancestil (knot-garden), som blev tilplantet med vækster, der er knyttet til Tradescant-navnet. – Et lille plantesalg blev også indrettet i haven. Det centrale kirkerum holdes frit til koncerter, foredrag m.m. for at skaffe flere penge til yderligere indretning af museet.



*St. Mary-at-Lambeth kirkens renæssancehave.*

I juni afholdtes den første udstilling: Engelsk arv – parker og haver af speciel historisk interesse i England. Med haveplaner og havebilleder.

I løbet af den kommende tid vil der blive afholdt forskellige foredrag om havehistoriske emner. Alle kan blive medlemmer.

Den 900-årige St. Mary-at-Lambeth med det havehistoriske museum og den fredelige lille mindehave for garnterfamilien Tradescant er virkelig blevet en seværdighed, værd at besøge for have- og planteinteresserede.

#### *Noter:*

##### Litteratur:

Prudence Leith-Ross:

The John Tradescants: Gardeners to the Rose and Lily Queen.

Peter Owen – London 1984.

Christopher Taylor:

The Archaeology of gardens.

I serien Shire Archaeology – Shire Publications Ltd. – Aylsburg – 1983

Brochure om The Tradescant Trust's formål.