

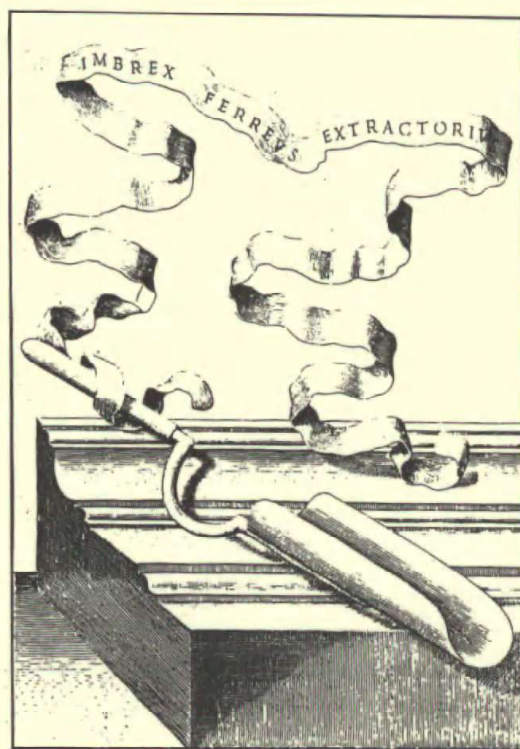
Gamle haveredskaber, planteske og hævert

Ancient Garden Tools, Garden-Trowel and Transplanter

Keywords: Implements, Gardening, Transplanting, History

Af Søren Cock-Clausen¹⁾

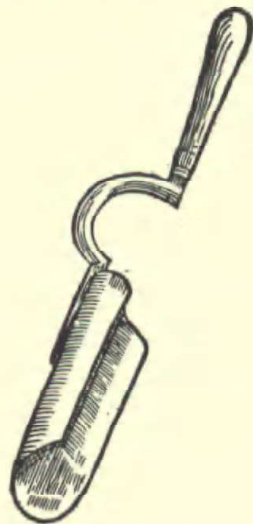
De første redskaber en nybagt haveejer vil anskaffe sig er som bekendt en hakke, en skovl og en spade. Disse redskaber er uundværlige, hvadenten det gælder om, at få sat skik på en gammel have, eller man skal i gang med at anlægge en ny have på bar mark. Er det grove arbejde først overstået, og man skal til at plante og lægge løg, ja så får man brug for plantepind og planteske.



Rende af jern til opgravning. Battista Ferrari 1633.

Planteskeen vi bruger i dag består af et hulformet blad af jern påsat et bekvemt håndtag, eller den kan være lavet ud i et stykke helt af jern. Plantepinden er af træ, foroven bøjet til et håndtag og eventuelt forsynet med et jernbeslag i den spidse ende.

Kigger man i ældre havebrugslitteratur, ser man at anvendelse både af plantepind og planteske i hvert fald kan føres tre hundrede år tilbage i tid. Plantepindens form ser ikke ud til at have ændret sig, men planteskeerne så anderledes ud i gamle dage. De havde et kileformet, plant blad pånippet en jernbøjle forsynet med et håndtag af træ. Den så ud nærmest som en lille murske, af den slags som mureren bruger hvor man ikke kan komme til med den sædvanlige store trekantede murske. På et kalkmaleri fra omkring år 1400 i Tirsted kirke på Lolland ses en murer i færd med at mure et babelstårn, og han bruger denne type. Det er vel ikke usandsynligt at den tids gartnere brugte et lignende redskab i kålgården.



»Instrument gjort som et stort Nafver Bore«. Hans Rasmussøn Block 1647.

Men der fandtes også andre former for planteredskaber i gamle dage. I »Fra Kvangård til Humlekule« årgang 2 (1972) skriver Johan Lange om »IMBRES FERREVS EXTRACTORIVS« (rende af jern til opgravning) som smukt er afbildet i Battista Ferraris bogværk fra 1633.

Det pågældende redskab har form som et kort stykke tagrende, som i den ene ende er forsynet med en buet jernbøjle afsluttet med et træhåndtag. H. Rasmussøn Block har det med i sin bog fra 1647, og han beskriver det som et stort »Nafver Bore« (tømmerens borsving med vimmelskaft), hvormed urter kan udbores og flyttes hvorhen man ønsker det. På et træsnit fra 1696 af Heinrich Hesse er håndtaget afsluttet med en rund hvælvet knop, akkurat som på et borsving. Hesse kalder da også ganske

beskrivende redskabet for »Blumen-Bohrer«, og skriver at »det er til at bore planter ud af hård jord med, for atter med jorden at genplante et andet sted«.

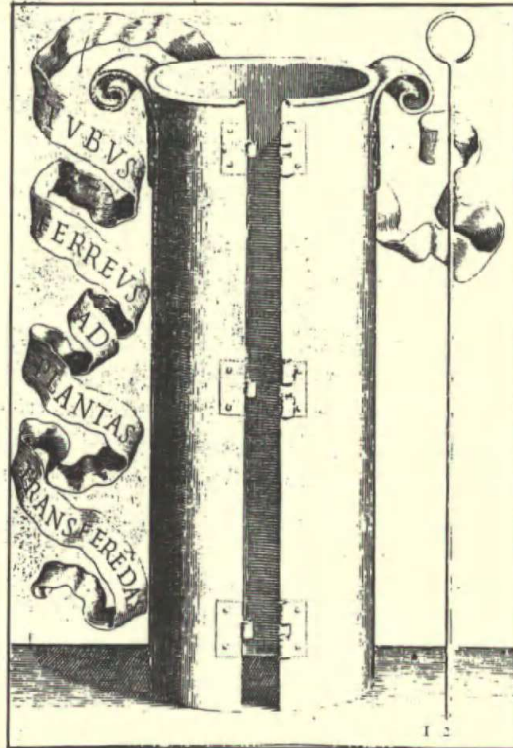
Omkring hundrede år senere i Le Sieur Liger d'Auxerres bog fra 1787, og på et udateret og usigneret fransk stik fra det attende århundrede er redskabet også gengivet, og vi får fra stikket en oplysning om redskabets størrelse. På stikket som gengiver flere andre haveredskaber er foruden indtegnet en målestok, og uden sikkerhed for nøjagtigheden ser det ud til at hele redskabet er ca. sytten tommer langt, og heraf udgør selve det krumme blad de seks tommer.

I 1825 vises det i Loudons store bog sammen med en almindelig planteske og kaldes »The Garden-trowel«. Loudon skriver at den bruges til at plante med, eller til at optage planter med, for at flytte dem, men at den også anvendes til at luge med, og så kaldes den for »Weeding iron«. Loudon taler ikke om at bore med redskabet sådan som Block og Hesse gør, men siger at den kan bruges til at potte planter med, og så må man vel tænke sig til hvordan. I en senere udgave fra 1860 af Loudons bog er tegningen af planteboret ikke med, kun den almindelige planteske er vist, men planteboret er stadig med i teksten.

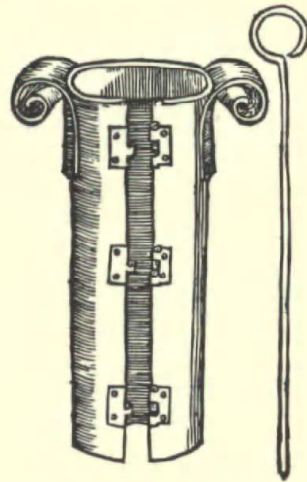


»The Garden-Trowel«. John Claudius Loudon 1825.

I sin artikel fortæller Johan Lange også om et andet af Battista afbildet planteredskab – »TVBVS FERREVS AD PLANTAS TRANSFERENDAS« (jernrør til at flytte planter med). Fra H. R. Blocks »Horticultura Danica« fra 1647 får vi en beskrivelse (her i let moderniseret sprog) af jernrøret: »En Tud gjort af Jernplader, som kan lukkes op i Siderne og være 6" i Diameter og 8-10" lang. Paa de to Sider som kan lukkes op er smaa Hængsler som paa den ene Side hænger sammen og paa den anden Side har smaa Øjer som man kan stikke en Jernpind igennem. Foroven

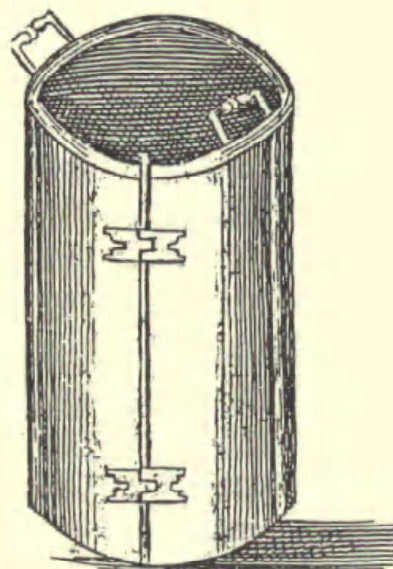
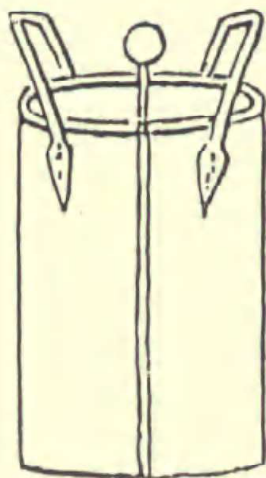


»Tubus ferreus ad plantas transferendas«. Battista Ferrari 1633.



»Hever«, på tysk »Blumen-Bohrer«, af Block 1647 kaldt »Et Instrument gjort aff Jernplader som en Tud«.

skal den have to Ører og en Rand saa man ikke skærer sig naar man trykker den ned i jorden. Dette Instrument bruger man naar man vil flytte Urter som staar i Blomst, spænder det om Urten og trykker derefter saa dybt i Jorden til Undersiden af Roden. Tager det saa op med Jord og flytter den hvorhen man vil, i et Hul gjort lige efter Instrumentet eller med det samme Instrument. Saaledes kan man flytte Urter naar de staar i deres bedste Blomsterflor«.

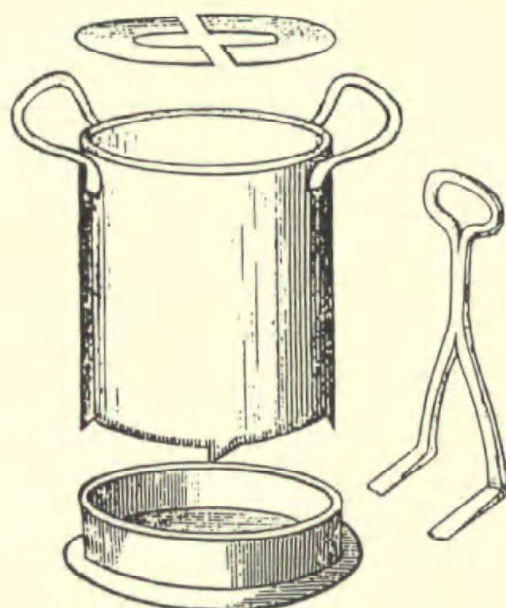


»The Transplanter« ell »The Flower Transplanter«. John Claudius Loudon 1825 og 1860.

Chr. Gartner kalder i sin bog fra 1694 redskabet for en »Hever«, og tyskeren Heinrich Hesse beskriver det i 1696 således: »Bluhmen-Bohrer anvendes til at optage Planter med i let sandet Jord. Man anbringer Redskabet omkring Planten, griber fat i de to Haandtag og borer Røret ned i Jorden ved at dreje det frem og tilbage. Derefter graver man Jorden omkring Røret væk, indtil man med en Spade kan komme ind under Røret og løfte eller hæve det op med Jordklumpen inden i. Der hvor man ønsker Planten placeret graves en Grube lidt større end Rørets Diameter. Røret sættes ned i Gruben og efter at have fjernet Laasepinden som holder Røret sammen, kan dette aabnes lidt saa det løsnes fra Jordklumpen, hvorefter Røret kan trækkes op medens Planten bliver staaende i Plante-hullet som derefter tilfyldes«.

Hesse skriver videre, »at man på denne Maade kan flytte en Plante selv paa den hedeste Sommerdag, og at Redskabet er opfundet i Holland, hvor man ofte om Sommeren er nødt til at optage og omplante Løgplanter«. Trekvart århundrede senere ses redskabet i P. Lundbergs bog og i »Le Jardinier Fleuriste« af Liger d'Auxerre vises det på en planche sammen med andre haveredskaber. Loudon har tegning og beskrivelse med i sin bog fra 1825; den svarer nøje til Hesses. Han siger også at planter kan flyttes når de er i blomst uden at tage skade. »The transplanter« kalder han jernrøret – udført af to halvdele, samlet med hængsler med løse stifter. I den senere udgave fra 1860 er betegnelsen ændret til »The flower transplanter«.

At det dengang måske ikke har været et ualmindeligt redskab, kan vel udledes af hans bemærkning om, at et af de bedste af slagsen, er »Hurdis flower-transplanter«, som er 6 tommer langt og 5½ tomme i diameter.



»Hurdis Flower Transplanter«. John Claudius Loudon.

Hurdis transplanter kan ikke som tidligere omtalte planterør adskilles i to dele, men Hurdis udgave er forsynet med tænder i underkanten som på en sav, for at gøre det mere velegnet til at bore ned i hård jord. Der medfølger endvidere en cirkulær jernplade som kan sættes på som en bund når røret er trukket op af jorden med planten i. Bundpladen forhindrer jorden i at drysse ud under transport af røret til et andet plantested. Når man atter skal sætte planten i jorden, anbringes to halvcirkelformede plader med udsparinger for plantestænglen øverst inde i røret, og med et tilhørende gaffelgreb trykkes planten med sin jordklump gennem røret ned på det nye plantested.

Medens det i denne artikel først omtalte plantebor med vimmelskaft nok er gået helt ud af brug, er det andet – planterøret eller plantetransportøren – stadig i brug, dog i en mere teknisk udviklet form. Haveredskabsfabrikken »Wolf« fremstiller i dag en såkaldt »blumenzwiebel planzer automat« – blomsterløgsplanteautomat. Den er en videreudvikling af den af Loudon omtalte »Hurdis flower transplanter« forsynet med skarptslebne tænder forneden så den let kan bores ned selv i hård jord, men er til forskel fra Hurdis model indrettet med en fjedermekanisme som automatisk kan åbne rørets nederste ende, således at jorden, som man har taget op med apparatet, kan dumpes ned i hullet igen oven på løget, som man altså egenhændigt først selv skal putte ned i hullet. Til at flytte planter med er løgautomaten ikke egnet.

1) Arkitekt; afg. fra Kunstakademiet 1946, studier og arbejde i udlandet; egen virksomhed fra 1953. Medlem af bestyrelsen for Foreningen til Hovedstadens Forskønnelse fra 1971, i præsidiet fra 1974, medl. af bestyrelsen for Miljøforeningen for Lyngby-Tårnbæk, medl. af lokalkomiteen for Lyngby-Tårnbæk af Danm. Naturfredningsforening fra 1975.