

En gammel nu forsvunden apotekerhave i Odense Lotze's Have

Af Asger Ørum-Larsen

Der er en kategori af byhaver i Danmark, som næsten ikke omtales i vor havebrugshistoriske litteratur. Jeg tænker på haverne, der hørte til de ældste af vore apoteker i København og købstæderne.

Disse haver med deres læge- og krydderurter har uden tvivl spillet en stor rolle for deres tids havebrug og været det naturlige led imellem klostrenes hospitals- og havebrugsvirksomhed og de første havebrugsejendomme og egentlige handelsgartnerier opstået i tidsrummet mellem 1550 og 1650.

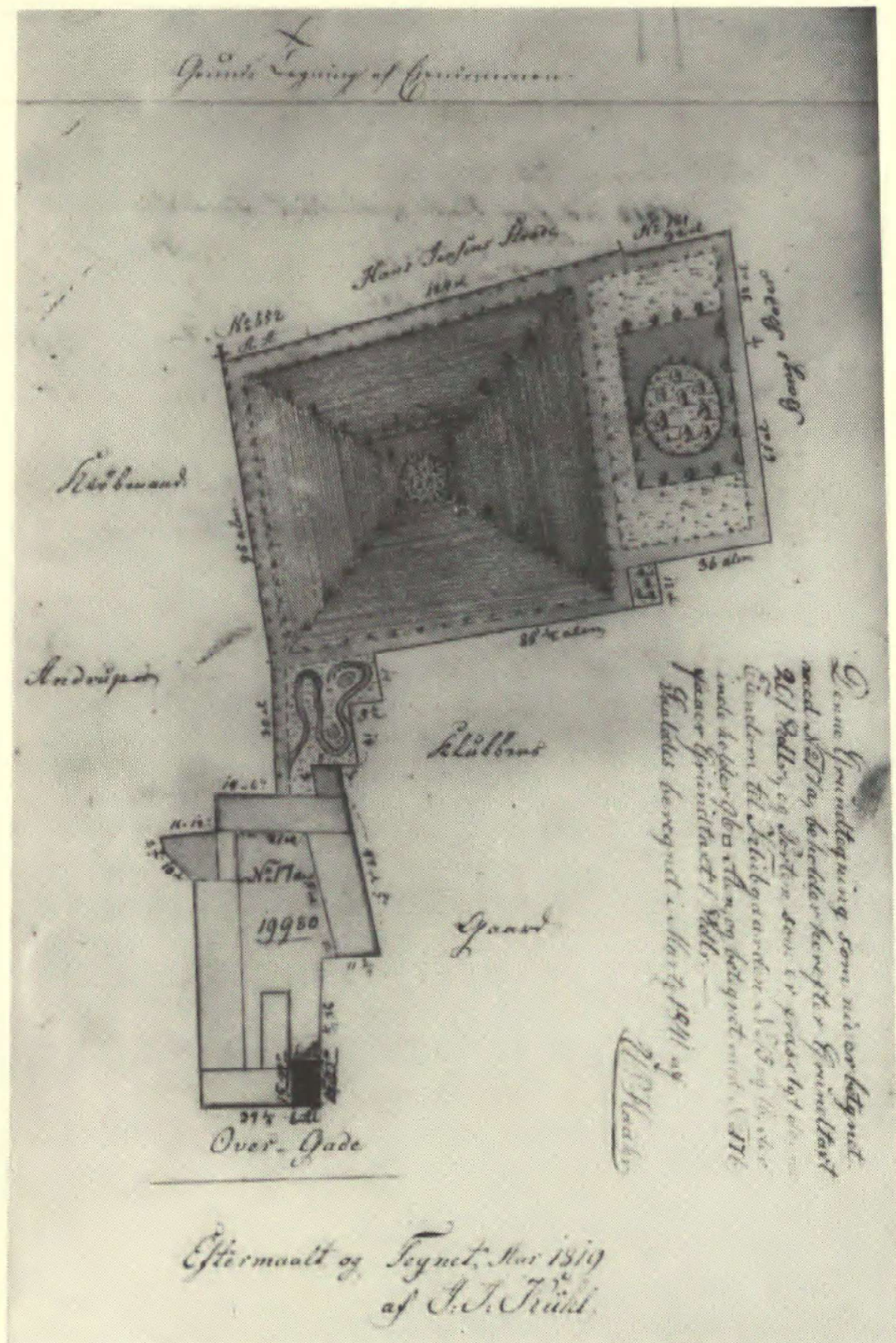
Havekunstens historie i Danmark

Når apotekerhavernes rolle i Danmarks havebrugshistorie endnu ikke rigtig er studeret, skyldes det, at vi her i landet ikke, som i de andre vestlige kulturlande, har et værk, hvori dansk havekunsts historie er fremstillet og undersøgt kronologisk fra vikingetiden og op til nyere tid, indbefattet alle dens relationer til sociale, kunst- og kulturhistoriske forhold. Om de kongelige lysthaver og herregårdshaverne er vi nogenlunde orienteret, men om de borgerlige byhaver i de danske købstæder ved vi for eksempel meget lidt. I vore nabolande kommer der næsten årligt nye bøger om deres havekunst, enten beregnet for særligt interesserede eller for almindelige haveejere, som kun ønsker en skematisk orientering herom. Når et værk af denne art skal skrives i Danmark, må det ske kollektivt, da emnet er meget stort. Mange interessante og hidtil ukendte forhold vil komme frem til dagens lys, når et sådant værk foreligger.

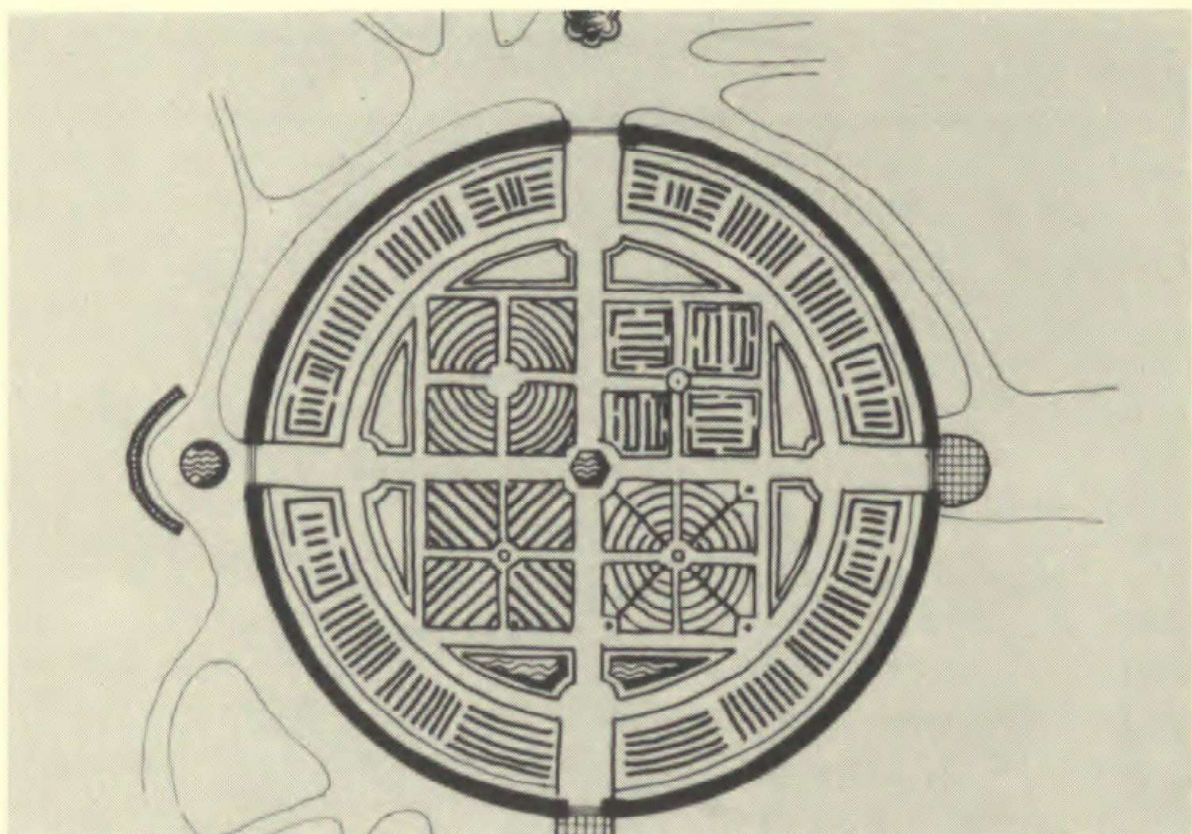
Når interessen for vor havekunsts historie er så forholdsvis lav, er skylden blandt andet manglen på et sådant opslagsværk.

Apotekerhavernes udseende

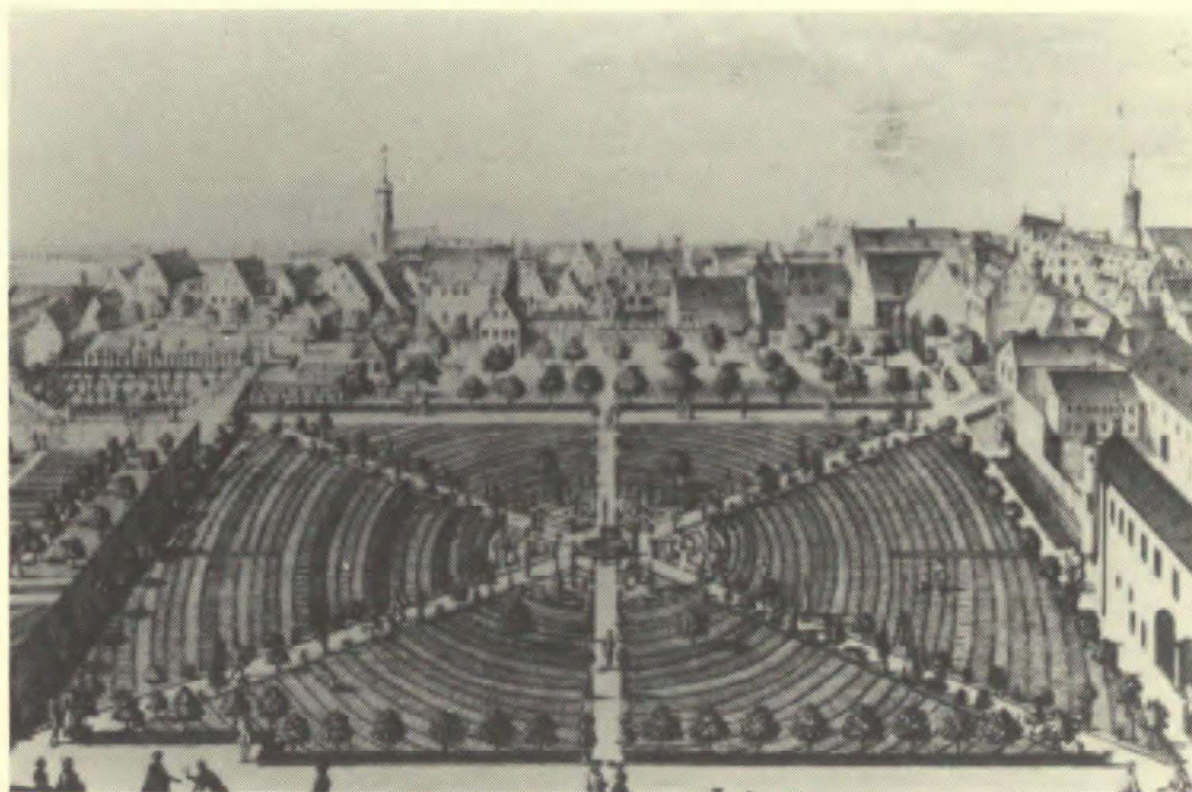
Der vides meget lidt om, hvordan de ældste apotekerhaver så ud her i landet. Men der er grund til at tro, at de, som al anden dansk havearkitektur, gennem tiderne har været inspireret sydfra, d.v.s. fra Italien, Frankrig, Holland og Tyskland.



I. I. Kühl's kort over Løveapoteket og haven i Odense, opmålt 1819



Plan over den medicinsk-botaniske have ved Padua's universitet (1545)



En gammel tysk plantesamler-have fra renæssancen (Augsburg)

Apotekerhaverne i disse lande var anlagt efter mønstret fra de medicinsk-botaniske haver ved universiteterne i Padua (1545), Pisa (1547) og Leyden (1577), som blev grundlagt under renæssancen i Italien og Holland. Ved Pisa universitetet var der for eksempel i 1535 blevet grundlagt et medicinsk fakultet. Disse havers samlinger af planter var dog ikke alene beregnet til brug ved undervisningen af vordende læger i kendskab til de medicinske urter som lægemidler, men også for at imødekomme renæssancemenneskets trang til personlig udvikling gennem naturvidenskabelig viden.

Der er dog fremsat andre teorier om, hvorfor havekunsten og de botaniske haver blomstrede op i renæssancen. En går ud på, at man ved middelalderens afslutning reelt havde opgivet at finde Paradisets Have (Eden) her på jorden! I stedet for begyndte man selv at anlægge skønne og fredfyldte haver efter Biblens og græsk litteraturs beskrivelser¹⁾.

En anden teori går ud på, at en italiener havde deltaget i spanieren Cortés' erobring af Mexico i 1520. Her havde han i indianernes (aztekerne) tempelby oplevet en have med hellige planter, blandt andet cacao, solsikke, korn o.s.v. Fortællingen herom skal i Nord-Italien have været en extra ansporing til anlæggelsen af Padua's botaniske have.

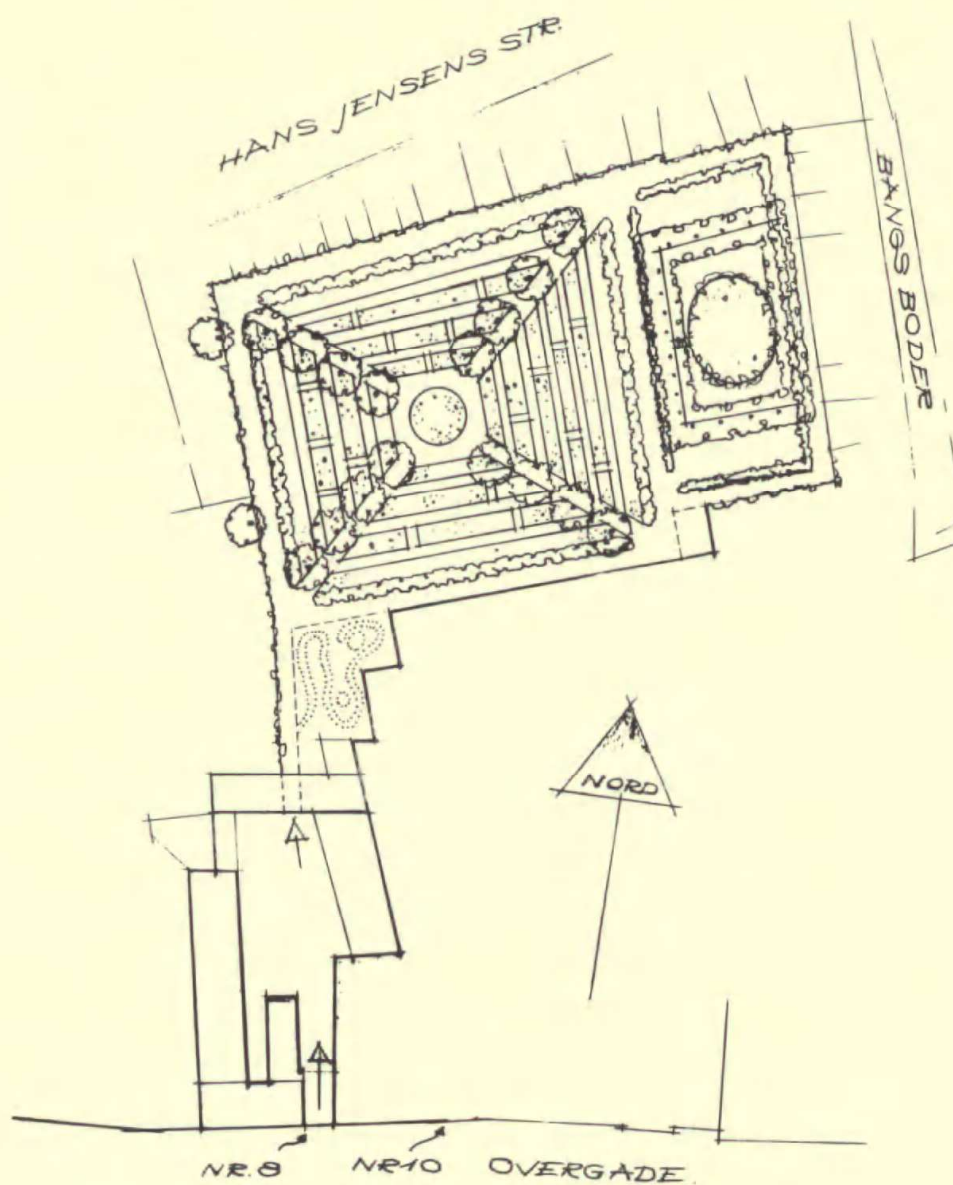
Det var **Cocimo den Ældre** (som grundlagde den berømte italienske Medicifamilie fra renæssancen), der var den drivende kraft bag den botaniske have i Pisa, men han havde også selv en privat plantesamling i sin Villa Castello ved Firenze, en Giardino Botanico dei Semplici, hvor han var den første til at dyrke de nye lige ankomne medicinske planter fra Amerika.

Henrik Harpestreng og Salerno-skolen

I middelalderen havde der været en berømt lægeskole i Salerno i Syd-Italien. Den var præget af arabisk lægekundskab og brugen af helbredende urter. Troen på planternes magiske virkning spillede her en ikke uvæsentlig rolle! Noget tyder på, at den europæisk berømte danske læge og kannik i Roskilde, **Henrik Harpestreng** (ca. 1174-1244) har studeret ved denne lægeskole en tid. Plantenavnene og andre oplysninger i hans mange og udbredte læge- og urtebøger tyder herpå²⁾.

Den medicinsk-botaniske have

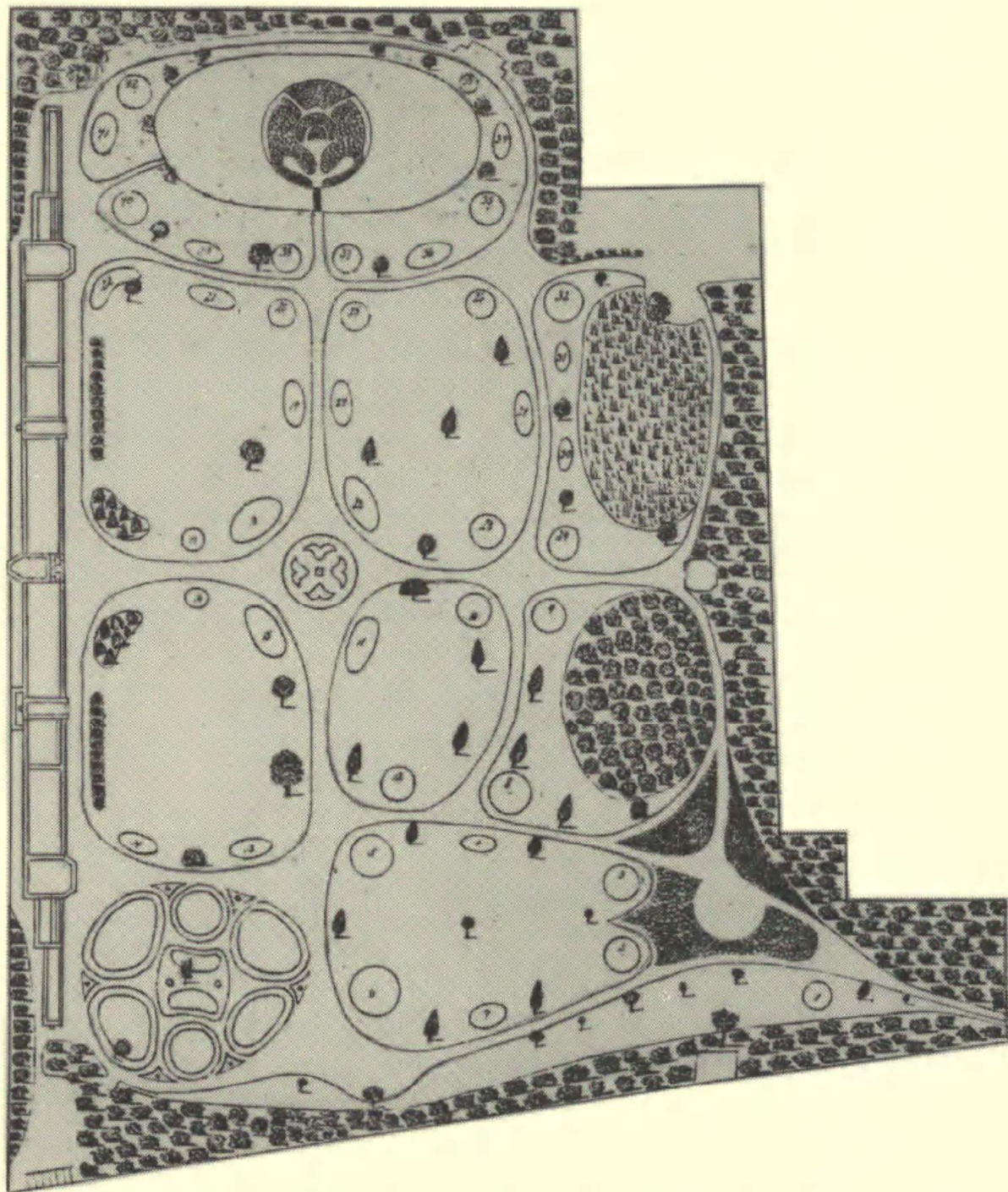
Grundlaget for en medicinsk-botanisk have var et »skakbrætmønster« af regelmæssige, firkantede urtebede for systematikens skyld, og for at sikre en rationel dyrkning (Leyden). Men disse bede kunne dog samles efter et arkitektonisk mønster, så der skabtes en æstetisk helhed, og en nyttehave blev til et rigt prydanlæg.



Forsøg på rekonstruktion af apotekerhaven i Odense (Drum-Larsen)

Haven i Padua var for eksempel cirkelrund, omgivet af en kunstfærdig udsmykket mur, og delt i fire kvarterer med en central fontæne. Yderligere var der et mindre springvand i midten af hvert af de fire kvarterer, som var indrammet af hække og opdelt i stenkantede bede. Man mente forøvrigt at planterne trivedes bedst, når bedene var buede. Dette imponerende anlæg blev tegnet af samme arkitekt (**Giovanni di Bergamo**), som havde projekteret den vældige domkirke St. Antonio ved siden af, et bygningsværk, der var præget af byzantinsk inspiration. Haven findes forøvrigt endnu i dag og ser ud, som da den blev anlagt!

De medicinsk-botaniske haver i Padua, Pisa og Leyden blev ikke alene forbilleder for andre botaniske haver ved universiteterne i Europa, men



Plan til Lotze's Have fra 1850'erne af N. A. Flindt? (Møntergården)

også for de nærbeslægtede apotekerhaver og private plantesamlinger i foreksempel Tyskland. Sidstnævnte samlinger blev anlagt af rige købmænd, der var meget interesserede i sjældne planter, og som ofte gav deres medborgere fri adgang til deres smukke haver.

Løveapotekets have i Odense

Der er imidlertid ihvertfald en apotekerhave i Danmark, hvor en plan fra 1819 giver en antydning af, hvordan havens oprindelige arkitektur har været gennem flere århundreder. Der tænkes på Løveapotekets gamle have i Odense, som i generationer lå mellem Overgade og Hans Jensens Stræde. Denne have er dog i nyeste tid blevet beskåret og forandret til det ukendelige. Odense var forøvrigt en af Skandinaviens ældste byer, og den var af stor betydning som et vigtigt forbindelsesled mellem Syd- og Mellemeuropas og Skandinaviens handels- og kulturbyer!

Odenses første apotek lå dog på torvet Flakhaven ved St. Knuds Domkirke. Kong **Christian den III**, som også oprettede de to tidligere apoteker i henholdsvis København (1536) og Haderslev (1544), havde efter reformationen overtaget biskop Jens Andersen Beldenak's nyopførte kancellibygning og overdraget den til sin meget værdsatte livlæge **Kornelius Hamsfort**, så denne her kunne indrette et hofapotek (1549). Hamsfort interesserede sig naturligvis for helbredende planter og anlagde ved det nye apotek, Danmarks tredje, en have til medicinal-urter. $\frac{1}{2}$ år før sin død i 1558 besøgte kongen apoteket og haven og bevilligede i den anledning 1 daler »til pigerne i haven«, iflg. kgl. regnskab³⁾.

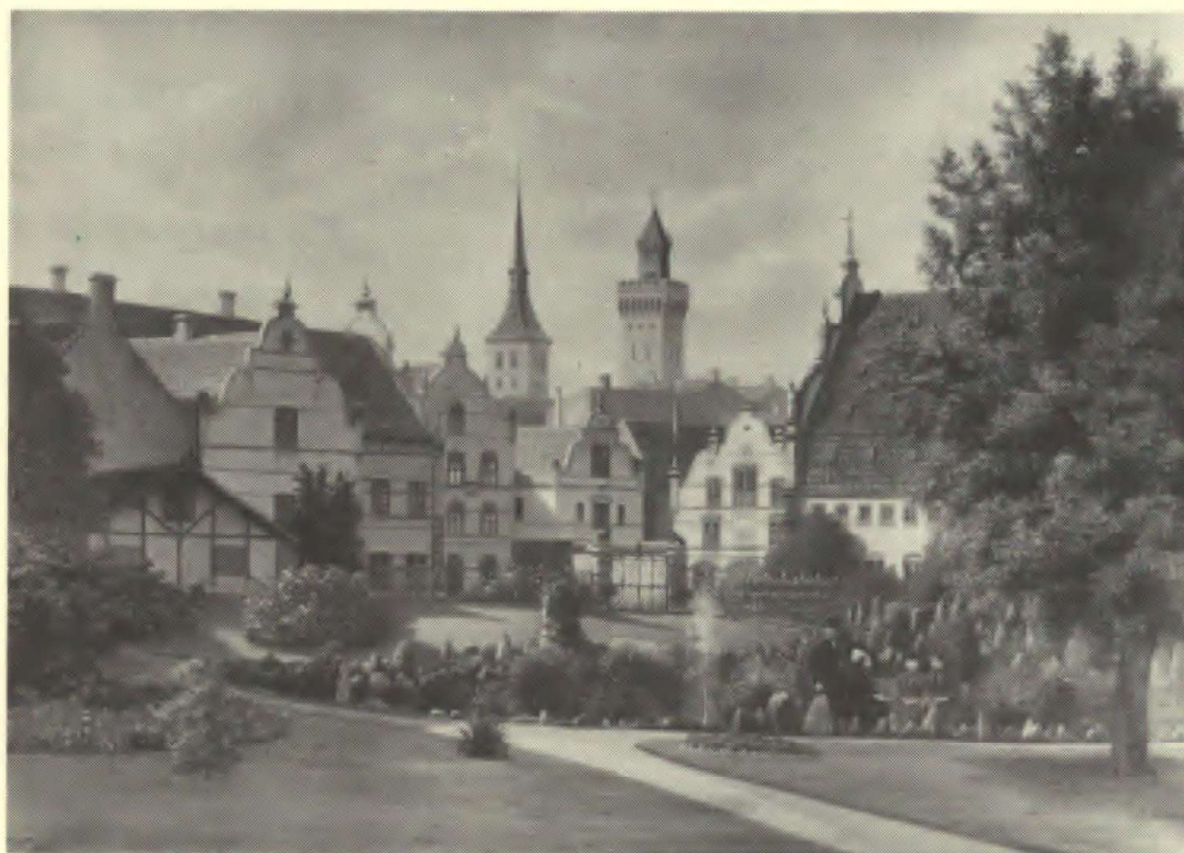


Haven med det store drivhusanlæg (Møntergården, Odense)

Kornelius Hamsfort's søn var også lægeuddannet og havde blandt andet studeret medicin ved Padua's universitet (1572 og 1579) og har derfor kendt den berømte medicinsk-botaniske have der ved selvsyn. Han var desuden en aktiv historiker, samlede og nedskrev værdifulde oplysninger om Odensebisperne i nogle selvillustrerede årbøger. Også sønnesønnen var apoteker på Flakhaven, og alle 3 **Kornelius Hamsfort**'er (1549-1640) var berømte i Danmark for deres apotekerhave, som vi desværre ikke ved meget om i dag. De ejede et stort bibliotek med mange sjældne botaniske og medicinske værker fra 1500-tallet.

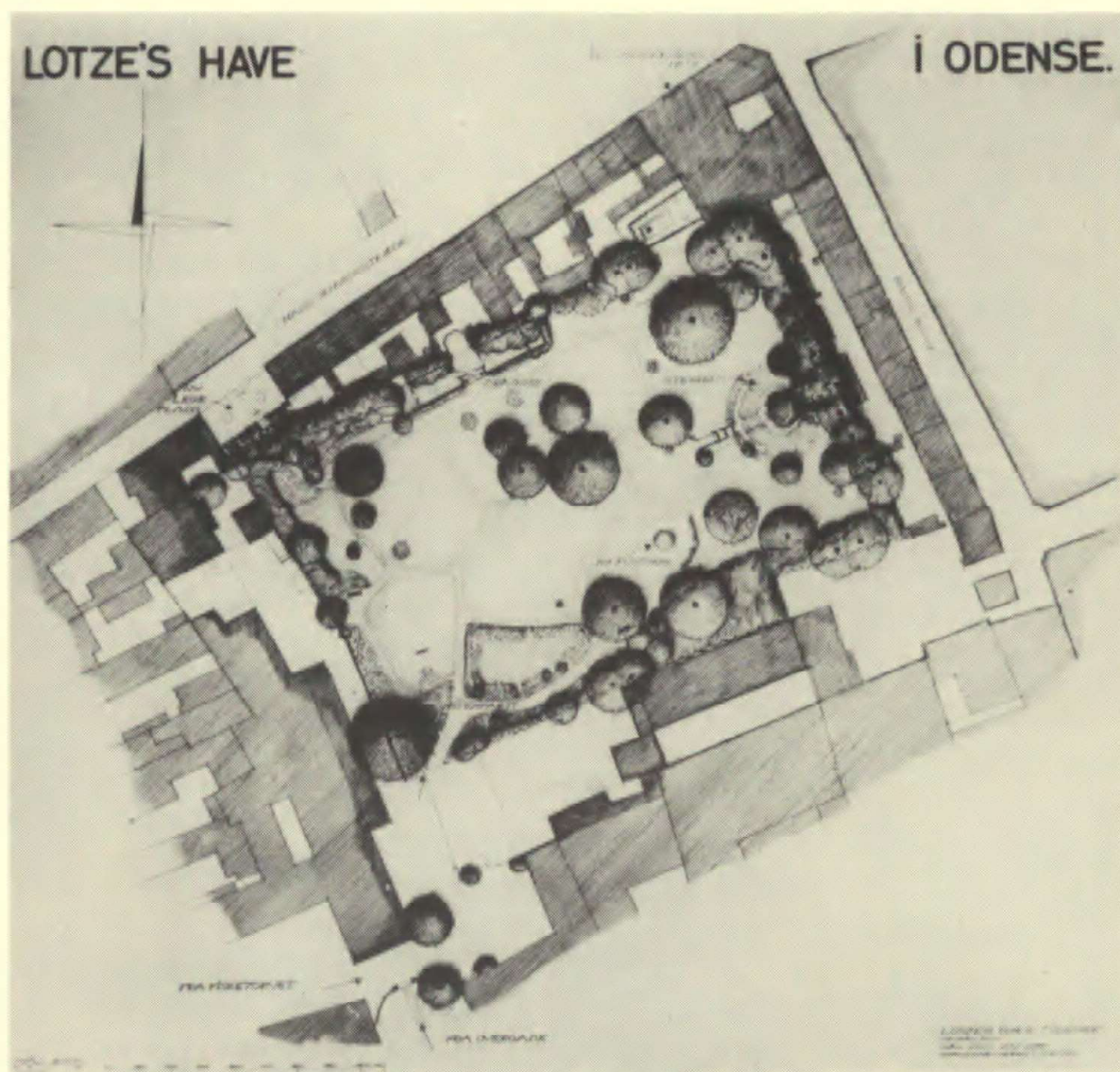
Apoteksbygningen på Flakhaven gik efter dem over til andet brug, men forsvandt først så sent som 1853.

De næste apotekere drev derfor deres virksomhed fra andre ejendomme i Odense, men omkring 1733 kom apoteket til Overgade, først til numrene 6-8, derefter til den østlige ende af nummer 10. Det sidste skete under apoteker **Jacob Gottfried Becker**. Men ca. 1740 vendte det tilbage til nummer 8, hvor det blev til 1919, da det rykkede hen til hjørnet af det tidligere Fisketorvet og Overgade. Bygningen nummer 8 havde før tilhørt den odenseanske storkøbmand Oluf Bager (1521-1602), og efter ham en



Eiler Rasmussen Eilersens maleri af apoteker Gustav Lotze og familie i Løveapotekets have 1889 (originalen i Møntergården, Odense).

fynsk adelig familie. Det må antages, at der allerede før Beckers tid har ligget en nytte- og prydhave her bag huset. Apoteker Jacob Gottfried Becker var ligeledes storkøbmand og handlede, som Oluf Bager, med stude og korn. Desuden købte, byggede samt solgte han mange ejendomme og huse i Odense (ialt ca. 36). Undertiden kom Becker i bekneb for likvide midler, og af hensyn til hans kreditorer blev apotekergården takseret i 1701. Haven beskrives som 16.000 kvadratalen eller godt en ½ ha stor og anlagt »med rosen- og andre træer«. I den nordlige ende lå en »fiskepark« eller karpedam, måske efter forbillede fra St. Hans Kloster, også kaldet Odensegård (Slottet). I dammen lå en lille firkantet ø, forbundet med haven ved en bro. Der lå også et toetagers lysthus eller orangeri i bindingsværk med flere værelser og en stor sal. Måske har dette orangeri ligget på øen, og de to pladser på hver side af dammen været brugt om



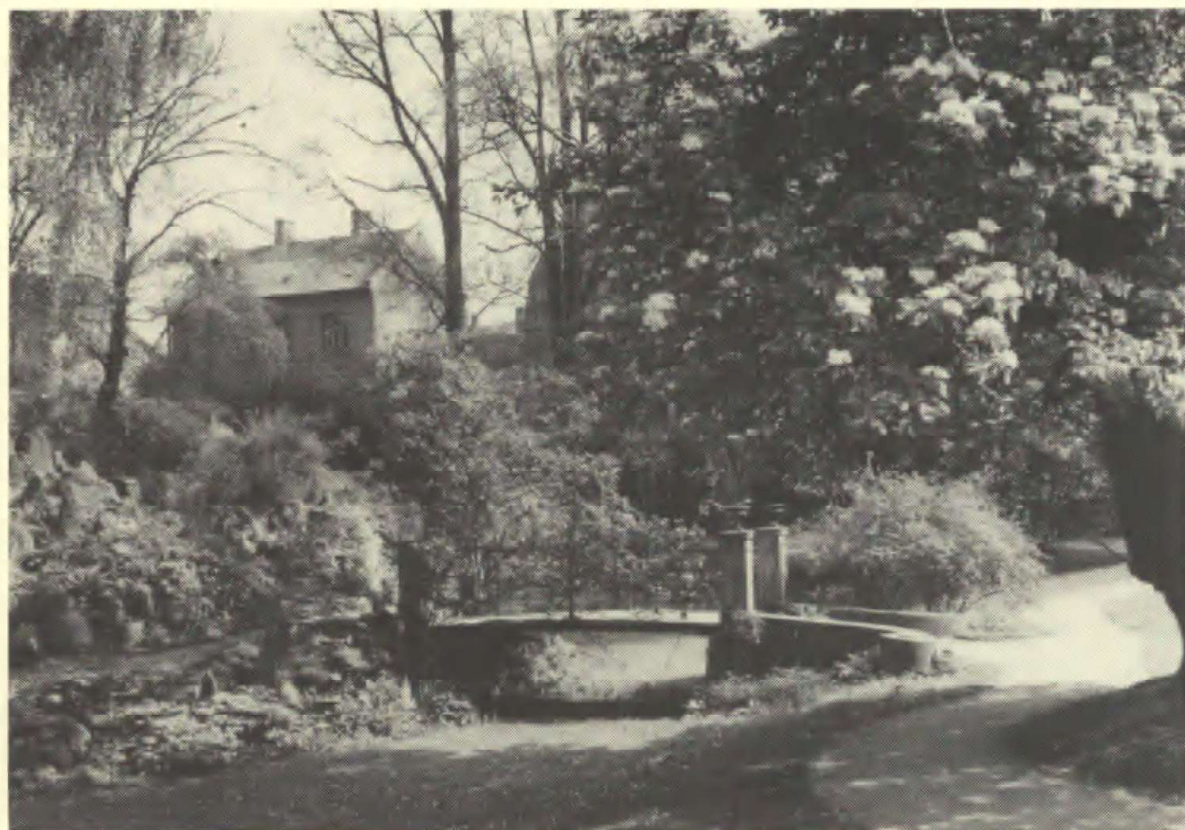
Lotze's Have opmålt i 1960 (Stadsgartnerens Kontor, Odense)

sommeren til kummeplanter. Desuden nævnes 7 »små våninger« (udlejningshuse) ved Hans Jensens Stræde. Becker måtte til sidst i 1700 sælge apoteket. Han døde i København som en fattig mand.

Da apoteket flyttede til nummer 8, beholdt det haven til nummer 10. Derved kom den til at ligge skævt for apotekerbygningen. Dette skete under apotekeren **Johan Christoffer von Westen**. Da var også orangeriet forsvundet. Omkring 1750 måtte han nyanlægge haven, da randarealerne ved Hans Jensens Stræde og Bangs Boder var endelig skilt fra havearealet. Der er ingen grund til at antage, at haven derved har forandret karakter. Den er sikkert kun tilpasset den nye formindskede grundstørrelse, men har ellers beholdt sin traditionelle anlægsform som apotekerhave.

I. I. Kühl's plan fra 1819

I Landsarkivet i Odense findes en plan af ejendommen, dateret 1819 og tegnet af I. I. Kühl, til brug ved beregning af Odense By's grundtakster. Denne plan giver et fingerpeg om havens anlægsform på den tid, men Kühl har selvfølgelig ikke gengivet haven i detaljer. Hvis man imidlertid kender lignende ældre haver i Europa, og på det grundlag indtegner de nødvendige stier og urtebede på Kühl's plan, får man et anlæg som tydeligt



Den udtørrede sø og stenhøjsø med bro. AØL, fot. 1959

peger i retning af Padua's medicinsk-botaniske have fra 1545, men selvfølgelig i meget forenklet form. Det runde parti i midten af haven er her vist som et blomsterbed, men i Italien og Tyskland var det udsmykket med en fontæne. Sådanne firdelte haver har i Europa været almindelige, og der har sandsynligvis også været andre af den type i Odense, som på den tid havde tæt handelsforbindelse med Tyskland og Holland. Haveformen er meget gammel og er egentlig af ikke-europæisk oprindelse, idet den kom hertil via Lille-Asien (Persien og de arabiske lande), enten ved korsridderne eller fra de mauriske områder i Syd-Europa (Spanien og Syd-Italien). I bedene har der først og fremmest været dyrket de nødvendige lægeurter til brug for fremstillingen af apotekets droger, for eksempel *julerose*, *digitalis*, *bulmeurt*, *salvie*, *morgenfrue*, *verbena*, *øjentrøst* og mange flere. Efter høsten blev disse planter tørret og lagret, som regel på apotekets loft. Andre vilde urter eller plantedele blev indsamlet af børn og koner og afleveret i sække imod betaling, for eksempel hyldeblomster og -blade og kamille. **H. C. Andersens** mor skaffede sig således en hårdt tiltrængt extra indtægt ved dette arbejde. Ved afleveringen medbragte hun Hans Christian, som herved blev bekendt med apotekeren og hans store, spændende have. Da digterens bedstefar døde, hjalp han (Janik Andersen) ham med at ordne boet.

I apotekerhaven har der selvfølgelig også været dyrket køkken- og krydderurter, både til brug i apotekets husholdning og til salg. Endelig var der frugttræer og -buske, således averterede en af de senere apotekere med salg af *ægte kastanier* og *valnødder*.

Hvordan urtebedene har været kantet, med sten eller brædder, ved vi ikke noget om.

En anden apoteker, **Peter von Westen** (1764-74), søn af førnævnte J. Chr. v. W., lægeuddannet i København, var en meget lærd mand. Han var dr. med. fra Rostock's universitet og medlem af flere tyske akademiske selskaber. Han var også knyttet til det såkaldte Odense Gymnasium som professor i naturhistorie. Nævnte læreanstalt var et mini-universitet, som i ældre tid lå ved St. Knuds Kirke. På grund af økonomiske vanskeligheder måtte Peter von Westen efter få år sælge apoteket og gå over til anden virksomhed (avisudgiver). Men han udarbejdede senere i 1782 en »Plan og Charte til en botanisk Haves Anlæg ved Odense Gymnasium«, som dog aldrig blev udført. Hans store naturhistoriske samling og betydelige bibliotek på ca. 1200 bind med værker om medicin og botanik bortsolgtes ved en auktion sammen med apoteket.

Der findes ikke nogen skriftlig omtale og beskrivelse af apotekerhaven, som den så ud dengang, hvad der må beklages idag. Ingen har vel ment det umagen værd: »da den jo så ud som haver skulle se ud«!

»Lotze's Have«.

I 1853 købte den unge københavnske apoteker, **Ernst Gustav Lotze**, apoteket i Odense, som i 1811 af hans forgænger (Janik Andersen) var blevet døbt »Løveapoteket«. Nu tog udviklingen fart. Lotze begyndte omkring 1860 en industriel fremstilling af lægemidler for engrossalg til andre apoteker. Nye laboratorier, fabrikations- og lagerbygninger blev bygget i hurtig rækkefølge, alle smykket med de karakteristiske renæssancegavle. Også bygningen ved Overgade blev ombygget og moderniseret.

Den gamle traditionelle urtehave bagved blev ligeledes for lille til sit formål, og dyrkningen af medicinske planter til fremstilling af droger blev lagt ud til apotekets gård ved Nyborgvej, hvor de ca. 30 forskellige plantearter blev dyrket som markkulturer.

Lotze, som var meget have- og planteinteressert, kunne nu omlægge haven til et udpræget lystanlæg i den aktuelle landskabelige havestil. Han fik den unge landskabsgartner **N. A. Flindt** (1822-1901) til at tegne og anlægge den nye have, som også skulle rumme en stor plantesamling. Flindt, som havde været elev af landskabsgartner og haveinspektør Rudolph Rothe, var da netop i gang med at anlægge parken ved slottet Tranekær på Langeland (1857). Senere kom parkerne ved Glorup og Egeskov til. Da Flindt selv senere i 1867 blev haveinspektør, tegnede han planerne til Botanisk Have og Ørstedsparken i København (1877).



Udsigt over haven i 1959 med stenhøj og resterende drivhusanlæg. AØL fot. 1959

Den nye have blev anlagt med tidens typiske slyngende stier, med større og mindre græspartier med tæppebede, og mange eksotiske træer og buske enten i grupper eller enkeltvis i græsset. Her skal nævnes nogle af dem: *Gymnocladus canadensis*, *Ginkgo biloba* (Tempeltræ), *Cladrastis lutea*, *Liriodendron tulipifera* (Tulipantræ), *Halimodendron purpureum* og *Robinia* (Uægte Acacie).

Fiskebassinet blev til en idyllisk åkandedam. Ved dens bred lå der altid en lille båd parat med årer og det hele. Øen blev omdannet til en kunstfærdig stenhøj på hvis top der rejstes et lille rundt, tempelagtigt lysthus. Dette blev dog fjernet igen efter nogle års forløb. Det eneste minde herom er et lille fotografi, som findes på det Kgl. Biblioteks Kort- og Billedsamling.

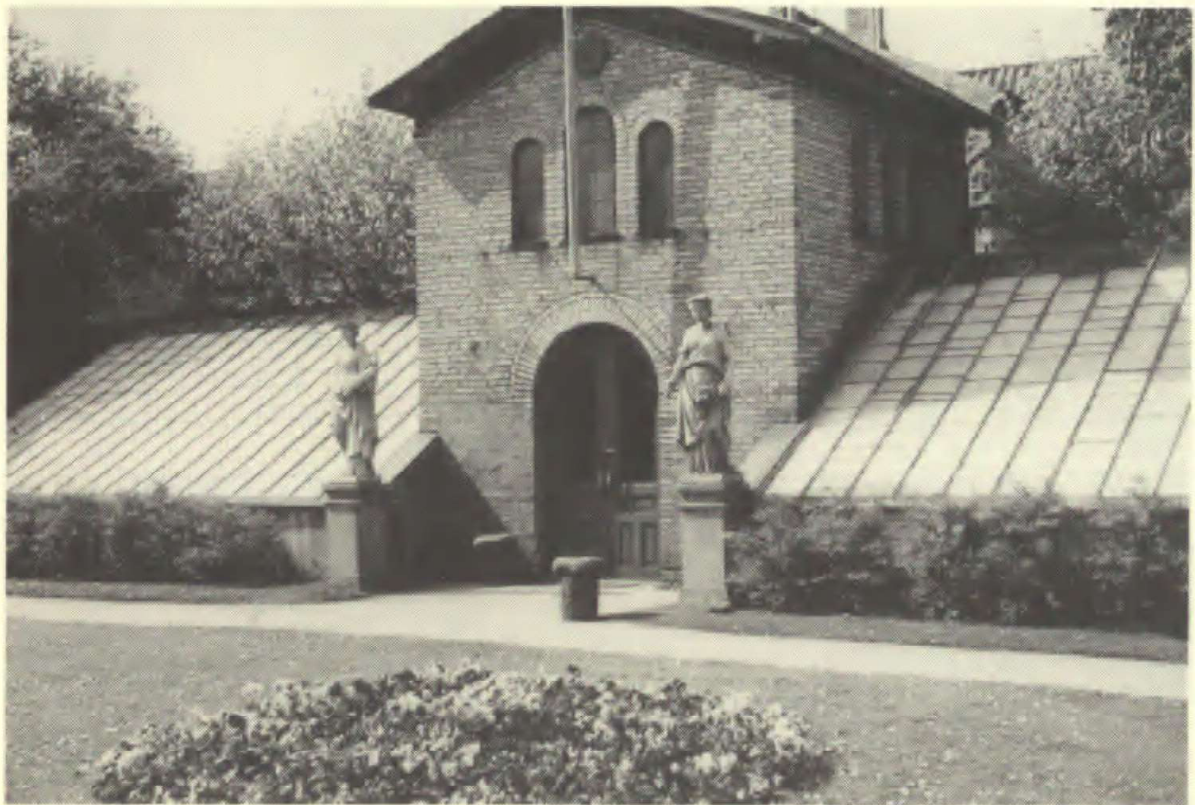
I havens sydøstlige hjørne blev anlagt et kombineret sten- og mosebed med et lille springvandsbassin med forskellige åkander. Her plantedes i bedene en samling af surbundsplanter, for eksempel *Kalmia*, *Azalea*, *Ledum palustre*, *Daphne* og mange andre. Til stenanlæggene, som prægede haven, blev brugt tufsten i fantastiske former. Men Lotze sendte også sin gartner ud på landet i ledige stunder for at opkøbe interessante gamle indgangs-steler ved gårdenes indkørselsveje. Også disse groft tilhugne granitsøjler blev dekorativt anbragt i stenpartierne⁴⁾.

I havens nordlige side ved Hans Jensens Stræde blev opført et imponerende 97 m langt drivhusanlæg, som i hver side havde en næsten 10 m høj glaspavillon til palmer og andre høje vækster. Dette glasanlæg dækkede samtidig for udsigten til de små huse ved Hans Jensens Stræde med deres gårde og bagskure. I disse drivhuse dyrkedes mange sjældne planter fra fjerne eksotiske lande, som for eksempel *roser*, *bregner*, *kaktus* o.s.v. Men Lotze interesserede sig som plantesamler særligt for vækster til medicinalbrug, og planter, som kunne bruges til fremstilling af krydderier, eller som havde teknisk anvendelse. Hovedattraktionen var dog en stor orkidesamling. Midt i drivhusanlægget var indrettet en havestue, udsmykket med plante- og havemotiver. Indgangen hertil var flankeret af to statuer, henholdsvis af *Flora* og *Pomona*. Disse er i dag opstillet i gården ved Grafisk Værksted ved indgangen til Hans Jensens Stræde.

Fra apotekergården kom man ind i haven gennem en smuk smedejerns-port, flankeret af 2 murstenssøjler med bronzeløver. Plantelisten til haven er desværre forsvundet i tidens løb, men det vil forstås at anlægget har været en hel lille botanisk have, hvor alle plantegrupper kunne studeres. Det har været kostbart at anlægge og vedligeholde en have af den standard, men Lotze, som var blevet en meget velhavende mand, tøvede ikke med at yde store ofre for sin have- og planteinteresse!

Haven har været arbejdssted for dygtige gartnere, og et søgt lærested for fagets unge. Gartner **Johs. Jensen** var i 32 år Lotze's førstemand i haven. Lotze var med rette stolt af dette særprægede »victorianske« anlæg, som ikke havde mange sidestykker i Danmark. Han viste haven og væksthuse-
sene beredvilligt frem til kolleger og andre interesserede gæster, og i 1889 lod han maleren **Eiler Rasmussen Eilersen** udføre et stort maleri af sig selv og sine kvindelige pårørende i et hjørne af haven ved det tidligere nævnte sten- og mosebedsparti. I baggrunden ses de mange svungne renæssance gavle på fabriksbygningerne samt tårnene på St. Knuds Kirke og det gamle rådhus. Det sidste tårn havde han selv fået opført. Dette interessante maleri tilhører i dag Odense Bys Museer (Møntergården). Lotze spillede en stor rolle i Odense på den tid, han satte sit præg på den gamle by, blandt andet fordi han var et meget aktivt medlem af byrådet. Sammen med en kollega, Th. Schiøtz, tog han initiativet til stiftelsen af det kendte Albani Bryggeri (1859), og han var den drivende kraft ved oprettelsen af Odense Museum i 1860.

Nævnte **Th. Schiøtz** var som Lotze stærkt botanisk interesseret og et meget aktivt medlem af Dansk Botanisk Forening. Han anlagde ved sin villa på bryggeriområdet en stor have med mange sjældne planter. Anlægget gik helt ned til Odense Å. Th. Schiøtz gjorde det også muligt ved et grundkøb i lystskoven Fruens Bøge, at anlægge en forstbotanisk have.



Lysthuset med statuerne Flora og Pomona. AØL fot 1959

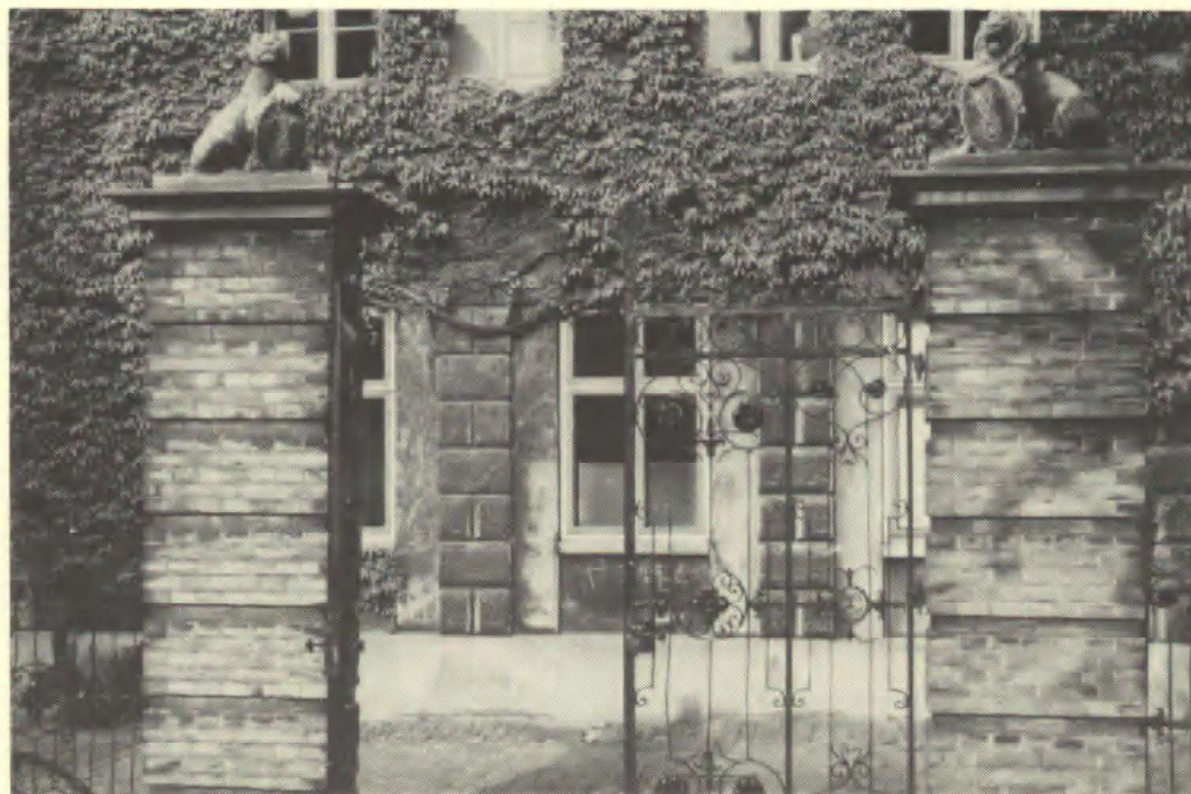
Efter apoteker Lotze's død i 1893 værnede hans enke om hans minde. Blandt andet af den grund blev hun af odenseanerne døbt »Løvemor«.

Hun lod farmaci-historikeren **E. Dam** skrive en bog om Løveapotekets historie. Værket var smukt udstyret og med mange illustrationer. Et fyldigt kapitel handler om Lotze's virksomhed og om hans imponerende have. Denne blev i den grad forbundet med hans navn, at den derefter altid i Odense blev omtalt som »Lotze's Have.«

Odense Kommune overtager haven

I årene efter Lotze's død, først i vort århundrede, gik det imidlertid lidt efter lidt tilbage for haven, som var dyr og kompliceret at vedligeholde.

Det specielle firma, som Lotze havde oprettet i eget navn til industriel fremstilling af apotekervarer, blev solgt og overflyttet til København, hvor det i dag kendes under navnet **Mecobenzon**. Samtidig havde haven helt mistet forbindelsen med apoteket, der var flyttet hen til hjørnet af Overgade og Fisketorvet (1919). I dag er apoteket i en ny bygning lidt derfra. I 1953 overtog Odense Kommune det let forfaldne haveanlæg, som derefter blev stærkt forenklet, men fint vedligeholdt. De to høje glaspaviljoner ved væksthuseene var allerede forsvundet og plantedyrkning i det resterende anlæg blev næsten helt nedlagt. Åkandedammen blev tørlagt af sikkerhedsmæssige grunde. Ved overdragelsen betingede man sig, at haven skulle være frit tilgængelig for Odenses borgere.



Løveporten til haven, AØL fot. 1960

Så blev sidst i 1960'erne den diskuterede trafikåre gennem den gamle by, Thomas B. Thrigegade, gennemført. Den tog ca. 1/3 af havens areal og fjernede samtidig dens naturlige indhegning. Samtidig blev Lotze's særprægede fabriksbygninger nedrevet for at give rum for nye gader og pladser. Dermed var et af det gamle Odenses mest særprægede miljø'er forsvundet for stedse! Dernæst fik H. C. Andersen-Museet ved Hans Jensens Stræde sin længe ønskede udvidelse, som kun kunne foretages ind i Lotze's Have. Derved forsvandt den sidste del af drivhusanlægget. Endelig blev åkandedammen og stenhøjs-øen jævnet med jorden.

Museet ønskede sig meget naturligt et grønt anlæg, hvor dets gæster kunne nyde haven i en pause under besøget. Derfor blev der anlagt et lavt, halvmåneformet bassin omkring museets lille haveterrasse, for at skille den fra den offentlige del af haven.

I dag er den gamle have således blevet til en kombination af en lukket museumshave og et lille offentligt parkanlæg. Kun lidt minder om den oprindelige apotekerhave, endsige om Lotze's særprægede romantiske have og plantesamling. I det sydvestlige hjørne findes, som en lille rest, det forenkede sten- og mosebedsanlæg (uden springvand) og enkelte af de eksotiske træer har overlevet omlægningen, for eksempel tempeltræ, tulipantræ og uægte acacie. De står alle i museumshaven.

Noter:

1. Fremst i den amerikanske bog af **John Prest**: The garden of Eden: The botanic garden and the re-creation of Paradise. New Haven - U.S.A. 1980.
2. **Poul Hauberg**: Henrik Harpestreng - Liber Herbarum. København 1936.
3. Oplysningen stammer fra **Stephan Nyelands** materiale til det aldrig udgivne værk: Havebrugets Historie i Norden gennem Tusind Aar. Det findes på Landbohøjskolens Bibliotek.
4. Fortalt af afdelingsgartner **Niels Tønneskov** (1873-1968), som havde været i gartnerlære i Lotze's Have.

Anvendt litteratur:

- E. Dam**: Odense Løveapoteks Historie. 1903.
Rich. Honoré og Niels Oxenvad: Om Lotze's Have. Fynske Minder 1976, s. 63-80.
Harald Langberg: Løvemor. Kronik i Politiken 7.11.1962.
Verner Andersen: Apotekeren og bryggeren. Artikel i Archiv for pharmaci og chemi. Nr. 26. 18. dec. 1982.
H. St. Holbeck: Odense Bys Historie. Odense 1926.
Hans-Otto Loldrup: Noget om gamle apoteker. Ferrosan - København 1984.
G. A. Becker: Odense Løveapotheks Have i værket Danmarks Havebrug og Gartneri til Aaret 1919 - København 1920 (s. 180).