

G.N. Brandt

En betydelig gartner og haveplanlægger

Af Asger Ørum-Larsen¹)

Hvis man her fra 80-erne med henblik på havearkitekturens udvikling i Danmark kaster blikket retrospektivt tilbage over den forløbne del af vort århundrede, så er det efterhånden blevet klart, at der i de første decennier heraf inden for denne kunstart skete en nyorientering og kulmination, som man ikke siden har set magen til!

Den centrale skikkelse i dette gennembrud var gartneren og havearkitekten G. N. Brandt. Han og hans medarbejdere og elever C. Th. Sørensen, Troels Erstad og Aksel S. Andersen, der hver for sig havde deres kunstneriske særpræg, arbejdede med planterne på en naturligere måde og skabte dermed et nyt grundlag for havernes og parkernes æstetik. Ved deres arbejde og ideer virkede de inspirerende på udviklingen og skabte en særpræget og stor epoke i dansk havekunst, som også vakte interesse i Sverige og Norge, og fremkaldte faglig respekt i Tyskland. Allerede da den unge G. N. Brandt dukkede op i Dansk Anlægsgartner- og Havearkitektforening, som havde mange dygtige og fremsynede medlemmer, blev han modtaget som den, der bragte klart dagslys til dansk havekunst.

Ved sin personlighed, sit virke og forfatterskab knyttede han de unge fremadstræbende havearkitekter til sig og inspirerede dem til livslang værdifuld indsats. Som lektor i havekunst på Kunstakademiets Arkitektskole begejstrede han også de vordende arkitekter for haven og beplantningens betydning, så det satte sine spor i det efterfølgende danske byggeri.

I april 1985 er det 40 år siden G. N. Brandt døde i Gentofte, 67 år gammel. Han havde her og andre steder i Danmark og Sverige i løbet af sit virksomme liv skabt en række smukke have- og parkanlæg, hvoraf flere i dag betragtes som hovedværker i dansk havekunst: Hellerup Strandpark, Mariebjerg Kirkegård, Marienlyst Slotshave, Tivolis Parterrehave og Radiohusets taghave. Af privathaver skabte han samtidig en række fine og afklarede anlæg med en ny og naturinspireret beplantningsmåde, f.eks. haver i Hellerup og Vedbæk, ikke at forglemme den storslåede have ved lystejendommen »Svastika« i Rungsted for brygger Vagn Jacobsen, et haveanlæg, som er et af de få i Skandinavien, der kan betragtes som værende

på fuld højde med, hvad Miss *Gertrude Jekyll* og Sir *Edwin Lutyens* kort forinden havde skabt i England!

En særstilling blandt disse privathaver indtog Brandts eget tredelte anlæg i Ordrup, men herom senere. De fleste af disse anlæg findes desværre ikke mere i deres oprindelige form.



Hvem var G. N. Brandt?

Hans fulde navn var *Gudmund Nyeland Brandt*, og han blev født 1878 som søn af den da meget kendte gartner *Peter Christoffer Brandt*. For helt at forstå G. N. Brandts solide gartneriske baggrund, er det nyttigt at skrive et par ord om hans forældre. Faderen, som stammede fra den brandtske familie i Odense, besad en alsidig praktisk uddannelse som gartner og havde, medens han arbejdede i Frankrig, truffet den kendte *Stephan Nyeland*, stifteren af havebrugshøjskolen »Vilvorde« i Charlottenlund. Det førte til at Peter Brandt efter hjemkomsten i 1875 blev knyttet til den nye skole som lærer.

Han var en stor plantekender og kultivatør og blev desuden ved sit noble væsen højt respekteret af elverne og andre, han kom i berøring

med. Han giftede sig med Stephan Nyelands søster *Anna Kristine*, der på den tid var økonoma på »Vilvorde« og i ægteskabet blev mor til G. N. Brandt. Peter Brandt blev senere privatgartner hos den da kendte plantesamler grosserer Hans Puggaard på »Krathuset i Ordrup og var med til at skabe en have og plantesamling, som ved sin høje standard vakte interesse over hele landet. Han beholdt dog kontakten med »Vilvorde« som foredragsholder, censor og økonomisk rådgiver. I samme periode var P. Brandt også sekretær for Det Kgl. Danske Haveselskab. I begyndelsen af 80-erne grundlagde han sit eget gartneri på et areal, han købte af Lindegården ved Ellensvej og Ørnekulsvvej, tæt ved den senere Ordrup Kirkegård, som blev grundlagt i 1892.

Gartneriet blev hovedsagelig drevet som handelsgartneri med salg på Københavns Grønttorv.

Ordrup var på den tid endnu en delvis bondeby, præget af gårdene, men sommerboliger og villabebyggelser var så småt ved at skyde sig frem, for eksempel ved Jægersborg Allé og omkring Gentofte Kirke. P. Brandt vandt stor tillid ikke blot blandt stambeboerne, men også hos villatilflytterne, og han fik en række offentlige hverv (sognerådsmedlem, sognefoged m.m.). Det kulminerede, da han i 1905 til sin overraskelse blev udnævnt til bestyrer af Gentofte Kommunes første lokale bank Ordrup-Charlottenlund Bank i Jægersborg Allé.

Den unge G. N. Brandt voksede op i dette solide gartnerhjem. Han blev elev på Latin- og Realskolen i Ordrup (det senere Ordrup Gymnasium), hvor han tog nysproglig studentereksamen i 1897. På denne kendte skole nød han godt af de nye liberale skoleidéer stammende fra Pestalozzi og Grundtvig, som de blev praktiseret af den berømte skolemand *H. C. Frederiksen*, mest kaldet »Friser«. Gudmund havde her blandt andet *Chr. Branner*, forfatteren *H. C. Branners* far, i kunsthistorie.

Derefter studerede den unge Brandt til filosofikum hos professor *Harald Høffding* på Københavns Universitet og blev cand.phil. i 1898.

G. N. Brandt uddannede sig så til gartner, først på en planteskole i Valby og derefter fra 1899-1901 ved en studierejse til England, Frankrig og Tyskland.

I England blev Brandt tilknyttet en kendt planteskole og erfarede om de banebrydende gartneriske og nylandskabelige ideer om brug af stauder i haverne, som blev fremsat af den geniale irske gartner *William Robinson* og praktiseret af den store kvindelige beplantningskunstner *Miss Gertrude Jekyll* i samarbejde med arkitekten *Sir Edwin Lutyens*.

Gertrude Jekyll, som nogle få år tidligere havde anlagt sin berømte forsøgshave »Munstead Wood« i Surrey, skrev en række betydningsfulde artikler om haver og planter, der blev udgivet som bog i 1899 under titlen »Wood and Garden«.

G. N. Brandt oplevede i det hele taget i England den meget rige havekultur, som var vokset op af en dybfødt interesse og gammel tradition hos det engelske borgerskab.

Det har uden tvivl sat mange tanker i gang hos den unge gartner!

I Frankrig blev G. N. Brandt volontør i den botaniske have i Paris' *Jardin des Plantes*, hvorfra han havde lejlighed til at studere de berømte franske barokhaver i omegnen. Endelig fik han i Tyskland kontakt med de mange beplantnings- og parkteoretikere, som netop da virkede i dette land.

De første år

Hjemme i Danmark i 1901 blev G. N. Brandt ansat som leder af den nye Ordrup Kirkegård.

Gentofte havde netop samtidig udnævnt den unge polyteknisk kandidat V. A. Vestergaard til kommuneingeniør. I de følgende år opbyggede han (i begyndelsen helt alene) kommunens vejssystem og øvrige nødvendige tekniske anlæg. Vestergaard opdagede hurtigt den unge, begavede gartner og knyttede ham til kommunen som beplantningskonsulent. En af de første opgaver var bevaringen af de gamle træer i Jægersborg Allé, en sag, som Brandts onkel Stephan Nyeland netop havde rejst ved en artikel i Berlingske Tidende.

Vestergaard og Brandt udstak i de følgende år i samarbejde med Sognerådet, senere Kommunalbestyrelsen, rammerne for Gentofte Kommunes parkvæsen.

Vestergaard var en meget dygtig ingeniør og dertil et fremragende menneske, og han forstod hurtigt at værdsætte den unge gartners faglige kvalifikationer. Samarbejdet imellem dem, som var fint, gjorde at kommunen også i mange år blev et forbillede på det parkmæssige område!

I 1905 fik Almindelig Dansk Gartnerforening øje på den unge velformulerede gartner og ansatte ham som midlertidig redaktør af deres tidskrift »Gartnertidende«, hvor Brandt til 1907 skrev en række artikler om alle mulige gartneriske emner. I 1905 fik Brandt også tid til at deltage i en konkurrence om Fælledparkens fremtidige uformning. Forslaget udførtes sammen med ingeniør A. Klixbüll, og det blev præmieret.

Da faderen i 1905 var blevet bankbestyrer, overtog Brandt dennes handelsgartneri, der blev videreført som planteskole for stauder, stenbeds- og vandplanter.

Den tillid og respekt som Brandt senior nød blandt Gentoftes befolkning blev overført på sønnen, som udviklede sig til at blive rådgiver for kunderne i beplantningsspørgsmål. Han eksperimenterede i sit gartneri med sammenplantninger af stauder, som egnede sig for danske forhold, og indrettede i 1911-12 til det formål et dobbeltsidet staudebed, der også

virkede som demonstrationshave for publikum. Han delte de lange bede i mindre afsnit hver med hovedplanten af en art *Delphinium*, fordelt rytmisk hele vejen igennem. Herimellem udfyldtes med *Phlox*, *Solidago*, *Chrysanthemum* og *Asters*. Naturligvis med hensynstagen til blomstringstid og farvesammensætning. De eneste farver, der skulle undgås, var blålilla og skarlagentrød (i visse *Phlox*).

Hellerup Strandpark

Fra 1910-12 anlagde ingeniør Vestergaard Hellerup Lystbådehavn nord for Tuborg. Her på den såkaldte »Strandmark« bag havnebassinet havde Hellerup Idrætsklub nogle fodboldbaner. Efter en lokal konkurrence i 1912, som G.N. Brandt vandt, blev disse af ham i samarbejde med E. Erstad-Jørgensen omdannet til 5 tennisbaner og en engelsk blomsterhave. Ved tilplantningen af staudebedet brugte Brandt de erfaringer, som han havde indhøstet i sit gartneri. Den let forsænkede plæne blev omkranset af bede med lave tidligtblomstrende stenbedsplanter og buske.



Rosenhaven i Hellerup Strandpark med gammel stenvase fra Amalienborg.

I 1917-18 udførtes yderligere i samarbejde med arkitekt *Edvard Thomsen* en rosenhave på den lange mole. To forvitrede »satyrvaser« af sandsten fra Amalienborg Slot blev anbragt på den lange plæne som nødvendige tyngdepunkter i det smukke anlæg. Brandt knyttede det hele sammen til et anlæg ved hjælp af en klippet lindearkade og andre træerækker.

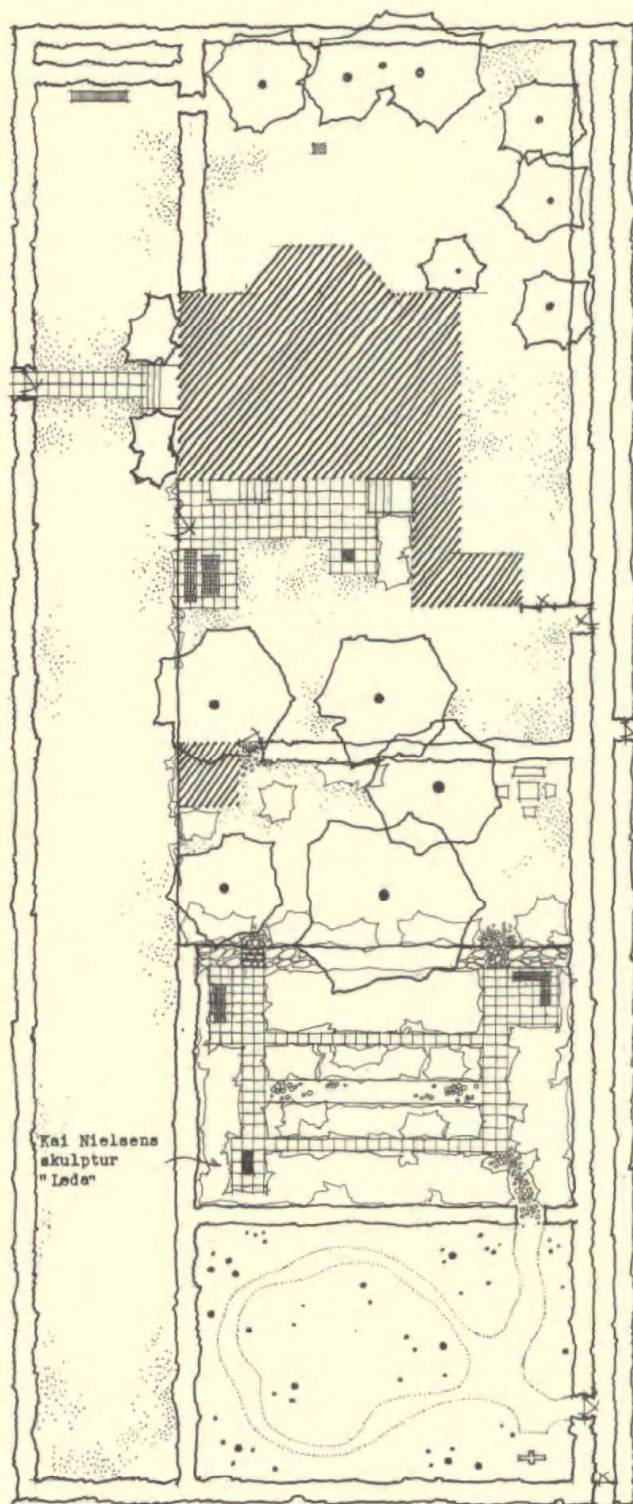
Hellerup Strandpark blev højt værdsat både af idrætsfolkene og de omboende. Hele anlægget blev et forbillede på en rigtig fungerende bypark, og staudebedet blev beundret og efterlignet i ind- og udland!



Staudehaven i Hellerup Strandpark, som den ser ud i dag.

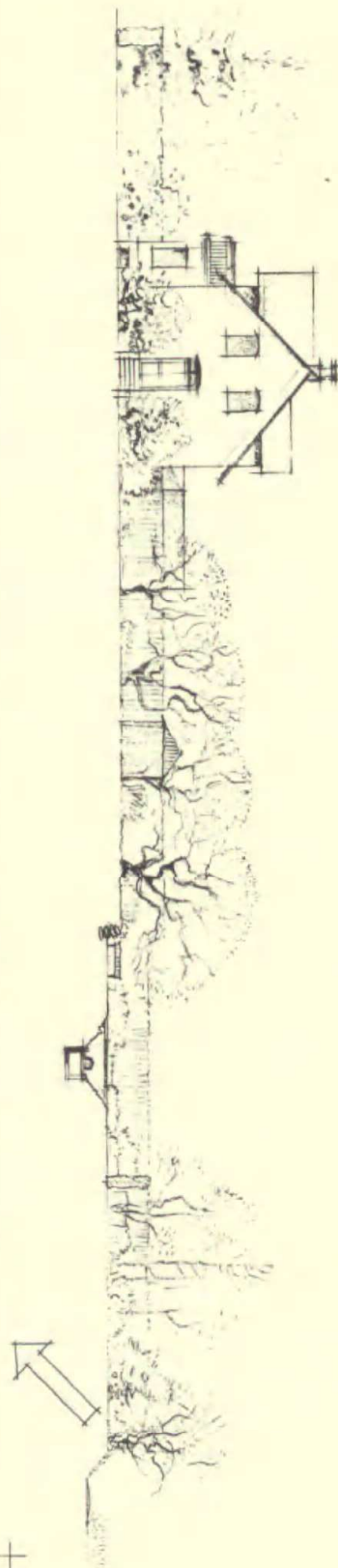
Brandts egen have i Ordrup

I 1914 købte Gentofte Kommune Brandts gartneriejendom, hvoraf noget blev lagt ind under Ordrup Kirkegaard og villaen gjort til embedsbolig for kirkegårdslederen. I de næste år anlagde Brandt her sin egen have, der blev noget særligt inden for dansk havekunst. Anlægget er stærkt engelsk inspireret, ikke mindst af statsmanden, filosofen og essayisten *Francis Bacon* (1561-1626), der i London 1612 udgav en essay-samling, hvoraf en »Of Gardens« handler om haver.



Kai Nielsens
skulptur
"Leder"

1 : 200



Plan af G. N. Brandts 3-delte have i Ordrup.

Heri slår Bacon til lyd for, at hver måneds planter samles i særhaver, hvor deres grønne blade eller blomstring kan nydes. Han giver også her opskriften på en »fyrstelig have«: Huset skal ligge på en bund af græs med enkelte dekorative træer. Den efterfølgende blomsterhave skal være kvadratisk, omgivet af hække. En naturhave (wildernessgarden) bør være afslutningen. Haven må omgives af skyggefulde alleer, hvorfra man blandt andet kan komme direkte ind i hver haveafdeling. Bacon tænkte sig en sådan have ca. 12 ha. stor. Brandt havde kun 800 m² til sin rådighed, men gennemførte alligevel programmet med godt resultat.

Hans blomsterhave var udformet som et vandparti, en stiliseret dansk grøft med rig vegetation af vand- og sumpplanter. I 1904 havde Edwin Lutyens og Gertrude Jekyll i England arbejdet med et lignende vandløbsmotiv i haven til *Deanery House* i Berkshire, publiceret i bogen »Gardens for small Country Houses«.

Desuden er der i haven et stendige til udligning af en højdeforskel og et rustikt lysthus. Naturhaven er en lille lund med frodig beplantning af bregner, vilde tulipaner og liljer. Den smalle sti er belagt med grannåle. Haven er imod kirkegården indrammet af en smal sti og til den anden side af en lang smal hækindrammet græsplæne (bowling green?).

Bøgerne

I 1914 udsendte G. N. Brandt sin første bog under titlen »Stauder«. Heri går han stærkt ind for rigtig brug af denne plantegruppe i danske haver. Han omtaler den irske gartner William Robinson's wildgardening-ideer og haveæstetikerens Gertrude Jekyll's landskabelige brug af stauder i de nye engelske by- og landhaver med det formål at skabe mindre vegetations-scenerier. Brandt kommer også ind på tyskeren *Willy Lange's* teori om kun at plante vækster sammen, der kommer fra identiske naturforhold. Det giver et behageligt og derfor æstetisk indtryk.

Ellers beskriver og behandler bogen grundigt ca. 300 staudearter, som er egnede for det danske klima. Bogen blev en stor succes og udkom hurtigt i et nyt oplag. Derefter fulgte i 1915 »Roser«, som G. N. Brandt redigerede og forsynede med et indledningskapitel »Roserne i Danmark«, der blandt andet byggede på det historiske materiale, som onklen Stephan Nyeland havde indsamlet. I 1917 kom bogen »Vand- og Stenhøjsplanter«. I den (og i den tidligere »Stauder«) går Brandt stærkt ind for, at man bringer elementer fra kulturlandskabet ind i vore haver og parker og tilplanter dem med de samhørende vækster: kampestendiget, engrenden, fæstningsvolden, kanalen og de uklippede hegn, som de findes f. eks. langs de fynske veje!

Et billede viser hans egen blomsterhave i Ordrup med det stiliserede grøfteparti, som var anlagt få år forinden. Det er også i denne bog at

Brandt formulerer sin efterhånden berømte definition af forskellen på det arkitektoniske og det landskabelige inden for havekunsten: det plantede kontra det groede! Endelig kom i 1920 bogen »Chrysanthemum og Lathyrus«.

Samtidig med disse bøger blev Brandt medarbejder ved en ny udgave af *Nordisk Illustreret Havebrugsleksikon*, der udkom i 1920 og i flere senere udgaver (1934-36 og 1945-48). Heri skrev han en række artikler om haveæstetiske og havearkitektoniske emner. Vigtig er navnlig den illustrerede 40-siders afhandling om *Havekunstens Historie særlig med Henblik på danske forhold*, hvori han af praktiske grunde principielt deler udviklingen i to afsnit, den arkitektoniske og den landskabelige, som i almindelighed ikke kan sammenblandes. Her omtaler Brandt også indførelsen af elementer fra kulturlandskabet, og at man ved at sidestille motiver fra begge retninger kan opnå fine og virkningsfulde kontraster af stor havekunstnerisk virkning!

Samarbejdet med Frits Schlegel

På grund af de omtalte bøger og flere artikler i fagtidsskrifter bredte G. N. Brandts ry som beplantnings-rådgiver og havekunstner sig hurtigt ikke alene i Danmark, men også i Sverige. I den pengerigelige tid i slutningen af den første verdenskrig (1914-18) skabtes mange former, og der blev bygget talrige store villaer og lystejeendomme i Gentofte, nordpå langs Strandvejen og i de nordøst-sjællandske egne. Det var på den tid et velstandssymbol at eje en smuk have, og G. N. Brandt fik derfor en række store opgaver. Han havde allerede som gartner for Gentofte Kommune indledt et nært samarbejde med arkitekt Edvard Thomsen (den senere arkitektur-professor), der byggede en del for denne kommune. På hans tegnestue arbejdede den unge begavede arkitekt Frits Schlegel, som blev Brandts næste medarbejder de følgende år.

Omkring 1920 arbejdede flere danske arkitekter i en bunden nyklassicistisk præget stil, som var fransk inspireret, bl.a. Schlegel. Andre var begejstrede for den tyske arkitekt Heinrich Tessenow's enkle og forfinede arkitektur og tegnemåde. Også Brandts haver blev præget heraf og var desuden bemærkelsesværdige ved de frodige blomsterhaver, hvor han praktiserede sit store plantekendskab. Nogle af de mest kendte anlæg fra den tid er ejendommen Ørsholt i Gurre, højesteretssagfører G. Shaws have i Fredensborg og »Egenæs« ved Strandvejen. Dertil kom de to historiske anlæg, den historisk-botaniske have på Vordingborgs Slotsbanke og det nye haveanlæg ved Marienlyst Slot i Helsingør med et parterre i Louis Seize-stil, der passede fint til Jardins smukke slot. I en artikel havde Brandt forinden behandlet havens historie og mulighederne for en rekon-

struktion. Disse haver er i nær slægt med de fine arkitektoniske by- og landhaver, som Edwin Lutyens og Gertrude Jekyll nogle år forinden havde tegnet i England.

På grund af det resultatrige samarbejde med de to nævnte arkitekter blev Akademisk Arkitektforening opmærksom på G.N. Brandts betydningsfulde virksomhed og gjorde ham til medlem i 1918.

G. N. Brandt og Stephan Nyeland

I 1905 måtte G. N. Brandts onkel på grund af økonomiske vanskeligheder opgive ledelsen af havebrugshøjskolen »Vilvorde«. Han bosatte sig på Bornholm (Gudhjem og senere Christiansø) og koncentrerede sig de følgende år om at samle materiale til sit store uafsluttede værk *Havebrugets Historie i Norden gennem Tusind År*. Brandt besøgte ham ofte, sidst på Christiansø, hvilket førte til, at han fik interesse for dette særprægede sted og skrev en afhandling om fæstningsøens historie og som konklusion gik ind for en totalfredning af øen for at sikre dette værdifulde miljø for nationen.

Nyeland døde i 1922, og Brandt arvede en part af det rige havebrugs-historiske bibliotek, men størstedelen kom til Nationalbiblioteket i Oslo. Det øvrige store materiale, tekst og billeder, er i dag opbevaret på Landbohøjskolens bibliotek.

Fra Nyelands bo stammer også det fine egetræs-epitafium fra Østerlars Kirke, som i mange prydede Brandts naturhave i Ordrup.

I 1924 blev G. N. Brandt knyttet til Akademiets Arkitektskole som den første lektor i havearkitektur og beplantningsspørgsmål, idet man naturligvis ønskede at udnytte hans store kompetence i disse fag til gavn for de unge arkitekter og for dansk byggeri i det hele taget. Lektor Brandt var vel ikke nogen flydende forelæser, men blev dog uhyre populær hos de studerende, fordi han altid sluttede med klare og indlysende konklusioner. Han støttede sin undervisning med en udsøgt og efterhånden berømt samling af lysbilleder. I de følgende år blev G. N. Brandt desuden en meget benyttet foredragsholder om have- og beplantnings-æstetik i de interesserede foreninger og undervisnings-institutioner. Han var censor ved Landbohøjskolens havebrugseksamen i årene 1926-41 og blev meget benyttet som dommer i konkurrencer om have- og parkplanlægning. På grund af svigtende helbred opgav han dog allerede i 1941 sit lektorat og de fleste andre officielle hverv.

G. N. Brandt tegnede ikke!

Efter krigen 1914-18 udviklede Brandt sig til at blive Danmarks førende havekunstner. Han udførte i de næste år mere end 200 større eller mindre have- og parkprojekter, ikke alene i København og nordlige omegn, men

over hele landet og i Skåne. Det var i og for sig ikke mange, men opgaverne var tidens mest repræsentative!

G.N. Brandt arbejdede »pr. medium«, som det blev sagt, og derfor udvalgte han selv i årenes løb sine medarbejdere blandt fagets mest kunstnerisk begavede unge, som forstod hans intentioner. Foruden de allerede nævnte arkitekter var følgende havearkitekter knyttet til hans virksomhed i kortere eller længere perioder: *Jacob Bergmann*, *Eigil Kiær*, *Georg Georgsen*, *C. Th. Sørensen*, *Sven Hansen*, *Troels Erstad* og *Aksel Andersen*. Dertil kom så samarbejdet med flere arkitekter. I det sidste år fra 1942-45 gik G.N. Brandt i kompagni med den unge *Troels Erstad* om forskellige opgaver.

Gentofte

I 1918 købte kommunen patricier-ejendommen »Øregård« på Strandvejen i Hellerup. Den blev gjort anvendelig til offentlig park ved nødvendig uddynding af beplantningen, ved anlæggelse af stier og opstilling af bænke og skulpturer. Parken er i dag kendt for sin farverige blomsterplæne om foråret og for Gentofte Kommunes lokalhistoriske museum i den fine gamle ejendom.

Samme år erhvervede man en villagrund fra »Salem«, hvorved det blev muligt at påbegynde Gentofte Folkepark omkring Gentofte Sø. Endelig fulgte i 1920-erne anlæggelsen af Gentofte Stadion.

Som kommunens konsulent udpegede G.N. Brandt visse skovområder i Gentofte som bevaringsværdige, deriblandt Ordrup Krat, hvor han selv havde levet sine første år (»Krathuset,«). En udstykningsplan til dette smukke og karakteristiske område førte til en offentlig avis- og tidsskriftspolemik med et uretfærdigt angreb på Brandt. Et ikke publiceret voldgiftsforlig førte til, at han ved et åbent brev i *Poul Henningsens* tidsskrift »Kritisk Revy« i 1928 meldte sig ud af Akademisk Arkitektforening og brød med Naturfredningsforeningen. Gennem nævnte tidsskrift og dets redaktør P. H., som var Brandts nære ven, rettede han hæftige angreb på Naturfredningsforeningens ledelse for manglende faglig kompetence. »Brandt støbte kuglerne, og jeg skød dem ud«, som P. H. senere skrev!

I 1912 blev en ny kirkegård i Hellerup åbnet og i 1918 påbegyndtes en udvidelse af Ordrup Kirkegård, hvor Brandt ved plantning af fyrretræsgrupper gav en afdeling skovkarakter. Til sidst byggede professor Edvard Thomsen et nyt kapel i 1926, og ved siden af det anlagde Brandt den efterhånden berømte »Eng«, en sti der gik ud i retning af Holmegårdsvej. Her lå tidligere en vej.

G.N. Brandt arbejdede her med kontrasten mellem det tætklippede græs på midterstien og en fritvoksende engvegetation af vild gulerod, påske- og pinseliljer og andre vilde løgvækster og lupiner. Brandt havde

allerede brugt dette eng- eller skovstimotiv fra Munstead Wood i flere af sine haver, blandt andet ved Store Mariendal (1921) og en anden have i Ryvangen (1923).

G. N. Brandt havde ved mange rejser i udlandet – navnlig Tyskland – nøje fulgt den seneste udvikling inden for kirkegårdsarkitekturen. Ikke mindst interesserede han sig for de nye skovkirkegårde i Tyskland og Sverige (Stockholm 1904), som var anlagt i eksisterende skove.

I en afhandling i 1922 »Kirkegårde og Gravsteder« skrev G. N. Brandt herom og formulerede for første gang på dansk kirkegårdsplanlæggerens æstetiske problem, at få de mange små enheder (gravstederne) til at gå op i en højere havearkitektonisk helhed!

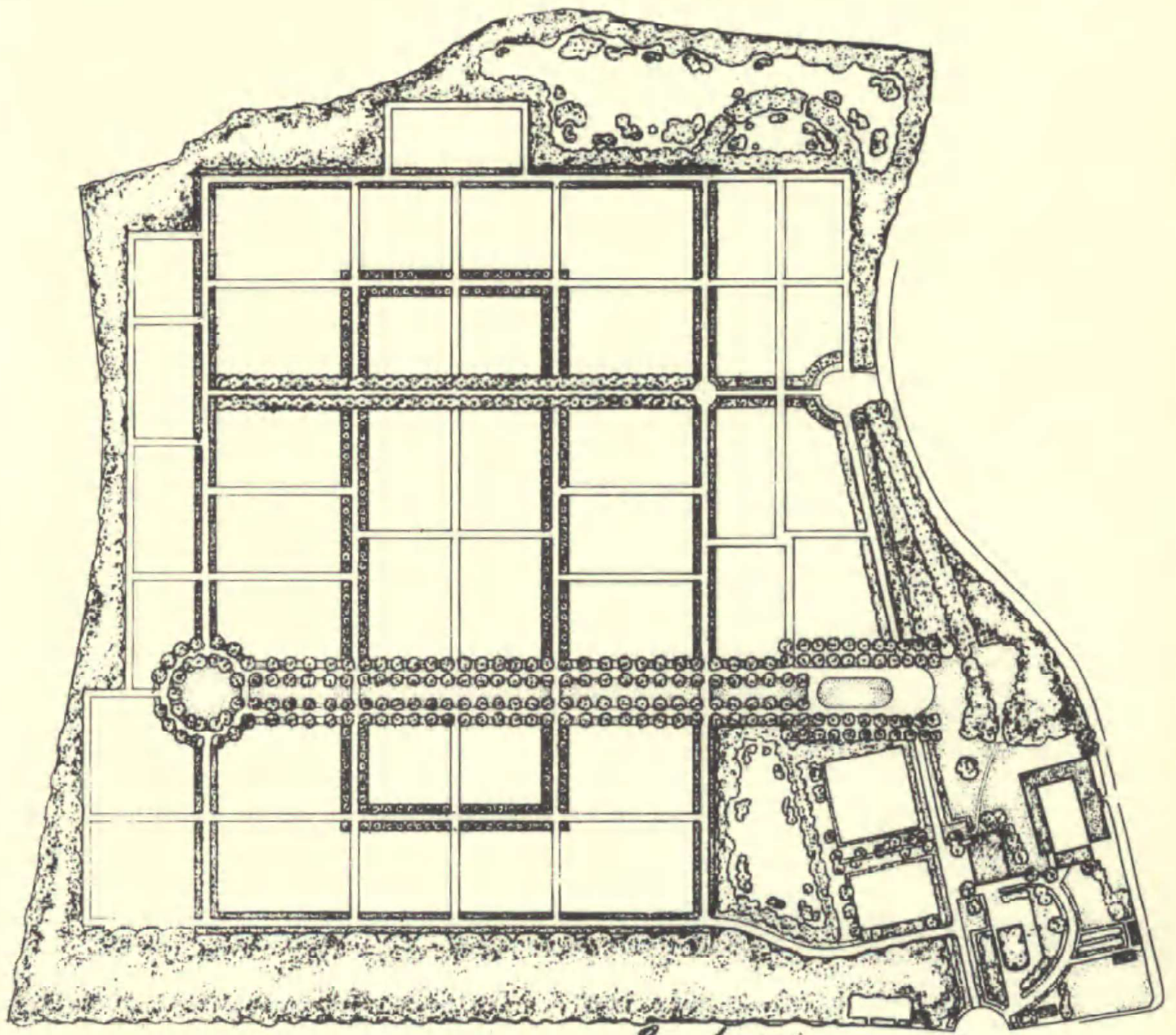


Klippet og uklippet græs i en have i Vedbæk.

Hovedværkerne

I Gentofte Kommune var det endelig blevet nødvendigt – trods nævnte udvidelser – at anlægge en centralkirkegård. Valget stod imellem forskellige arealer, men i 1925 besluttede man sig for at købe »Vintappergården« ved Lyngbyvej i den vestlige ende af Gentofte. G. N. Brandt fik til opgave at projektere den nye Mariebjerg Kirkegård. Med havearkitekt C. Th. Sørensen som tegner og medarbejder kunne han i marts 1926 aflevere den færdige hovedplan.

Ved sin præcise kvadratiske udstrækning, med yder-, inder- og tværalleer af forskellige markante træarter for at lette orienteringen, og med de kultiverede gravmæleservitutter, blev Mariebjerg datidens idealkirkegård. Yderrammernes, gravafdelingernes og urnegårdenes blandede træplantninger, som kunne ryddes efter behov, var en idealisering af vor nationale løvskov, og anlægget blev således et dansk sidestykke til de tidligere skovkirkegårde i bl.a. Hamburg (Ohlsdorf) og Stockholm (Södra Begravningsplats), men med en mere menneskelig virkning! Alléernes lige linier gav en fin kontrast til den landskabelige beplantning af blandt andet de



Plan over Mariebjerg Kirkegård under Gentofte Kommune.

2 eksisterende grusgrave, som blev indrettet til urnebegravelser. Et kapel blev opført af Frits Schlegel, og hele anlægget blev taget i brug 1936. Det er siden blevet besøgt og beundret af mange fagfolk fra ind- og udland og må betragtes som et hovedværk i nyere dansk havekunst! Som erkendtlighed for det vellykkede planlægnings-arbejde ansatte Gentofte Kommune G. N. Brandt som den første kommunegartner i 1927. I 1928 udnævntes han til Ridder af Dannebrog.

I 1925 fik G. N. Brandt også til opgave som storbryggeriet Carlsbergs beplantningsrådgiver at planlægge parken ved brygger Vagn Jacobsens sommerejendom »Svastika« ved Strandvejen i Rungsted. Her kultiverede han de eksisterende havebeplantninger og indpassede nye, så det hele blev harmonisk indpasset i det omgivende kystlandskab. I den udstrakte parks yderplantninger, som indrammede en stor plæne med solitærtræer, blev anlagt 4 særhave med årstidernes blomster, en junihave, en forårshave med landbohavekarakter og den berømte runde rosenhave.

Anlægget ved »Svastika«, som desværre nu er helt forsvundet, var en af de få danske eller skandinaviske haver, der tålte sammenligning med de berømte anlæg, som Edwin Lutyens og Gertrude Jekyll nogle ti år forinden havde skabt i England.

Artikler og afhandlinger

G. N. Brandt udsendte ikke flere bøger, men da han var enormt interesseret i sin professions udvikling og forhold, skrev han en række artikler og afhandlinger om mange forskellige faglige emner, når han følte trang eller grund til at fremsætte sine meninger. Artiklerne havde ofte en polemisk karakter, og i afhandlingerne samlede han sine erfaringer på et bestemt gebet. I »Træer« fra 1920 skrev Brandt om dyrkning af træer, om rigtig beskæring af dem, om deres æstetik og anvendelse som alléer, solitærtræer m.m.

I en anden polemisk og læseværdig afhandling fra 1924 fremsætter Brandt sine synspunkter om naturfredning. Han deler naturbetragtningen i 3 stadier, den vitale, den æstetiske og den biologiske. En bestemt central del af Dyrehaven i Klampenborg foreslår han, at man lader ligge urørt i fremtiden, så den »kan dø i skønhed«. Det vil tilfredsstillende dem med de to sidste former for naturfølelse. Udenom dette areal skulle skovplantningerne så forynges forstligt til benefice for dem med den førstnævnte naturfølelse. Dyrehaven er hele Danmarks naturpark og skal tilfredsstillende befolkningens forskellige former for naturfølelse. Brandt polemiserede stærkt imod fredning af en bestemt tidsalders landskab og hævdede, at »landskaber er noget, mennesket selv laver«! (Artiklen »Dyrehavens Deling« fra 1924).

De sidste arbejder

G. N. Brandt trak sig efterhånden ud af de fleste af sine offentlige hverv. Når der alligevel var noget, som han partout mente at måtte gøre, ringede han fra Ordrup til venner eller kolleger »for diskret at trække i trådene«.

Som havekunstner blev Brandt mere og mere interesseret i havens og parkens praktiske anvendelse, og i det at den fik en friere landskabelig udformning.

Nogle af de vigtigste projekter, som G. N. Brandt udførte i de seneste år, var i 1940 Radiohusets taghave, hvor de tekniske problemer blev løst på en glimrende måde, Universitetsparken på Nørre Fælled i København og direktør K. F. Ulrichs have i Vedbæk.

I 1943 fejrede Tivoli sit 100-årsjubilæum og hertil gav Brandt som dens havearkitekt ideen til den populære parterrehave. Hans inspiration stammede fra en lignende nyere springvands-terrace ved slottet Fürstenstein i Schlesien, som han tidligere havde besøgt. Aksel Andersen udførte det praktiske projekteringsarbejde med egetræsskålene og den rige blomsterbeplantning.



Parterrehaven i Tivoli i København.

Sammen med Tivoli's chefarkitekt Poul Henningsen udarbejdedes en udviklingsplan for havens fremtid. Heri understregede Brandt, at Tivoli er en have, og foreslog, at promenaden blev strammet op, så den atter fik sin oprindelige voldkarakter. De manglende elmetræer her indplantes igen. Til havens andre solitærtræer, som holdes væk fra volden, plantes efterhånden andre og lettere træarter. Græsarealerne udvides og gøres sammenhængende, eventuelt anlægges en stor plæne i Tivoli's centrale område.

Samtidig udarbejdede Brandt en betænkning om Roskildevejen imellem Ndr. Fasanvej og Pileallé. Disse 2 arbejder, G.N. Brandts sidste, blev afleveret i marts, få uger før hans død i april 1945.

Kort forinden blev G.N. Brandt tildelt den fornemme C. F. Hansen-Medaille.

G. N. Brandts betydning som havekunstner

Brandt betegnede altid sig selv som gartner, og han havde også det store plantekendskab, som er nødvendigt for en havearkitekt.

Sammen med en anden gudbenådet kollega *Jens K. Jørgensen* fra Det Kgl. Danske Haveselskab indførte han for alvor stauderne, de flerårige blomsterplanter, i de danske haver. Med ham blev græsset også i højere grad brugt og udbredt som almindelig bund i haverne, så de grusede stier blev færre.



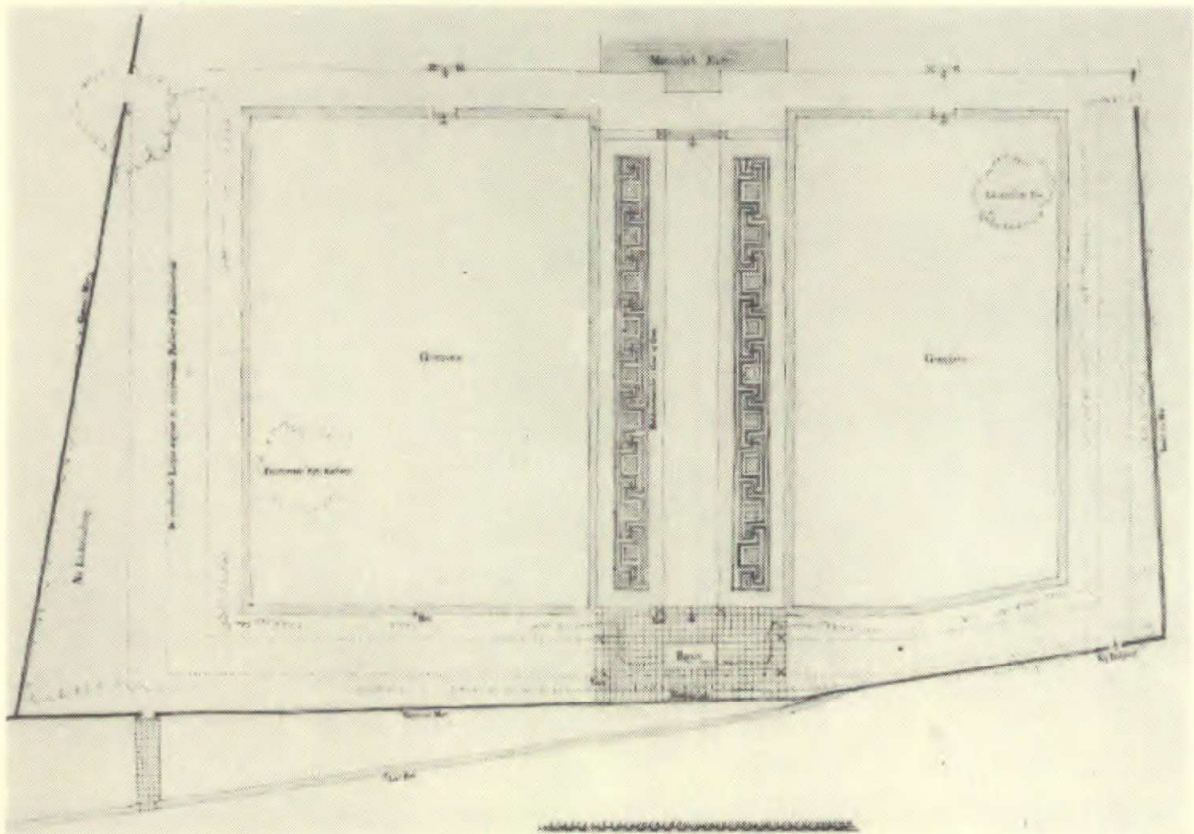
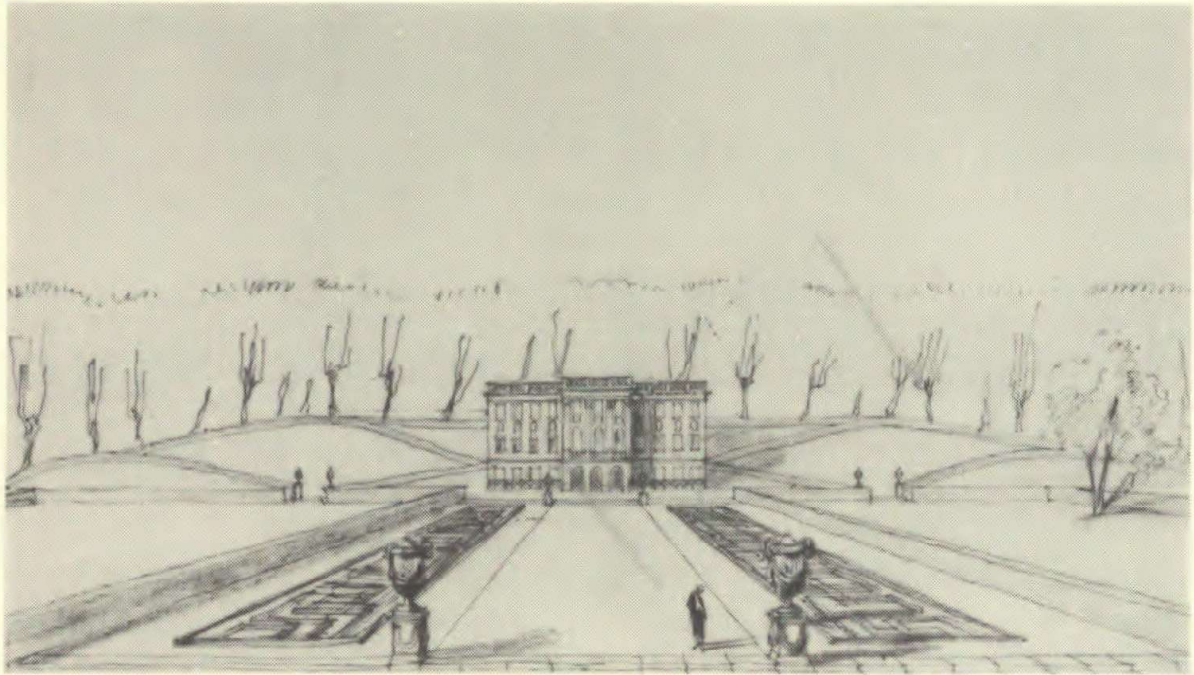
Den historisk-botaniske Have i Vordingborg.

G. N. Brandt havde en eminent medfødt evne til at vurdere et terræns gartneriske muligheder, fornemme stedets ånd, *genius loci*, som den kaldes i England, og vælge netop den beplantning, som bedst passer hertil. Han brugte for det meste kun planter i grupper eller bede, der havde samme vækstvilkår i naturen og var dermed i tidlig overensstemmelse med den nye økologiske og landskabelige bølge, som brød igennem med fuld kraft i Europa efter den anden verdenskrigs slutning! Endvidere havde Brandt en højt udviklet sans for træers og planters former og stofflige virkninger, og han forstod at rendyrke dem i haverne, så de ikke modvirkede hinanden æstetisk set. Brandt hadede visse unaturlige planteformer som for eksempel den stive blågran, de kostagtige toppodede japanske kirsebærtræer og de forkert beskårne vejtræer, som han altid agiterede imod. Brandt var heller ikke ynder af visse blandingsfarver som f.eks. blårød. Blodbøgen fandt han afskyelig, og han advarede imod brugen af blomster med krap- eller skarlagensrøde farver.

Det vigtigste i en have var efter Brandts mening planternes trivsel. Han arbejdede med noget, der er essentielt i al god havekunst: kontrasten mellem det arkitektonisk retlinede og det selvgroede, hvad enten det var en pude af stenbedsplanter, der kryber over en stenkant, en klippet lige græssti i kontrast til sidernes fritvoksende eng- eller skovbundsplanter, et arkitektonisk anlæg eller en særhave i modsætning til de mere frie og landskabelige omgivelser, hvilket giver en rigere virkning. Han blev i sine senere år mere interesseret i den frie landskabelige haveform og hævdede, at man ikke kunne vurdere den havekunstneriske værdi af en landskabelig haveplan, men må opleve den på stedet.

Ved sine grundigt udarbejdede arbejdsbeskrivelser og ved sit samarbejde med anlægsgartnere, gjorde Brandt også sin store del til, at der opstod nogle meget dygtige firmaer inden for anlægsbranchen. Det gode og resultatrige samarbejde, som således udviklede sig i Danmark imellem havearkitekt og anlægsgartner i disse år, har vakt megen respekt og beundring blandt udenlandske fagfolk.

Ved sine skrifter og sin personlighed skabte G. N. Brandt respekt for sit fag, så det blev mere accepteret og ligestillet med arkitektens og ingeniørens i projekteringsarbejdet! Gennem utallige rejser til udlandet, navnlig til Tyskland, havde Brandt tæt kontakt med udenlandske kolleger og holdt sig derved nøje orienteret om alt, hvad der skete inden for havekunsten. Til gengæld erfarede de gennem ham, om alt hvad der skete faglig set i Danmark og fik respekt herfor! Som *lektor i havearkitektur på Kunstakademiets Arkitektskole* arbejdede han for en rigtig brug af planter og træer, og for større forståelse af beplantningens æstetiske betydning for havens og husets enhed.



Plan til omordning af Marienlysthavn ved Helsingør 1919 Forslag I G. N. Brandt 3.10.1919.

Størstedelen af Brandts værdifulde internationale fagbibliotek kom til Byggeriets Studiearkiv på Kunstakademiets Arkitektskole. (224 bind).

Som havekunstner var G.N. Brandt særdeles ambitiøs. Af naturen var han den fødte skeptiker og dertil yderst selvkritisk, ærekær og sensibel. Brandt fulgte altid stærkt interesseret sit fags udvikling og indlod sig gerne i diskussioner, hvor han ved spirituelle og næsten injurierende udtalelser gjorde dybt indtryk på deltagerne.

Efterhånden havde Brandt oparbejdet en sådan faglig autoritet, at klienterne ikke ventede nogen forhandling med ham. Han vidste nøjagtig, hvordan det pågældende anlæg skulle udformes, og præsenterede sin plan, som så blev realiseret uden diskussion. De naive mennesker, som af gode grunde ikke havde Brandts medfødte havekultur og højt udviklede æstetiske sans, kom let ud for hans slet skjulte sarkasme.

I en lille artikel på tysk, dansk og svensk »Den kommende Have«, Brandt oprindeligt skrev som korresponderende medlem af Deutsche Gesellschaft für Gartenkunst i 1927 i forbindelse med en udstilling og påfølgende enquête, gav han udtryk for sit syn på havekunstens muligheder. Brandt var heri skeptisk med hensyn til folks forståelse for havekunst i almindelighed og for deres naturfølelse i særdeleshed! Derfor frarådede han at projektere dyre terrasseanlæg og skabe varierede rumvirkninger.

Planternes trivsel og blomsternes duft og farvepragt havde derimod alle en umiddelbar og ægte glæde ved, så penge til jordforbedring i en have var aldrig spildt!

En have måtte også betragtes som klientens legeplads og burde derfor ikke projekteres mere »masivt«, end at mindre omlægninger ikke ændrede anlæggets hovedkarakter.

Af og til ville der dog tilfalde havekunstneren mere avancerede opgaver, sluttede han! En nations havekunst er aldrig højere end den levende havekulturelle tradition, uanset hvor mange begavede havekunstnere og kræsne enkeltpersoner, der lever i landet!

Derfor er det også en vigtig opgave for fagfolk gennem skrift og tale at højne og stimulere forståelsen for havekunst og havekultur.

LITTERATUR

Andersen, Aksel: G.N. Brandt, i Havekunst 1945 nr. 1 s. 1-10.

Jørgensen, Axel: G.N. Brandts Haver, i Architekten 1919 s. 197-208.

Nicolaisen, Åge: G.N. Brandt, i Dansk Biografisk Leksikon.

Rasmussen, Steen Eiler: G.N. Brandt, i Havekunst 1938 s. 37-48.

Rasmussen, Steen Eiler: Kommunegartner G.N. Brandt er død, i Politiken 1. maj 1945.

Schlegel, Frits: G.N. Brandt in memoriam, i Arkitekten 1945 s. 21-36.

Sørensen, C. Th.: Om Haver 1939, heri omtale af Svastika, Mariebjerg kirkegård og tre andre haver.

Tholle, Johs.: G.N. Brandt, i Gartnertidende 1945 9. maj.

En fuldstændig G.N. Brandt-bibliografi er under udarbejdelse af forfatteren.

G. N. Brandts haveplaner:

48 planer findes på Landskabslaboratoriet (deriblandt til Mariebjerg og Svastika) på Kunstakademiets Arkitektskole.

Ca. 20 planer findes på Kunstakademiets Samling af Arkitekturtegninger.

Brandts planer til parkerne i Gentofte Kommune findes på stadsgartnerens Kontor på Gentofte Rådhus.

61 andre sager fra G. N. Brandts arkiv findes midlertidigt hos undertegnede, men vil blive overdraget til Akademiets Samling af Arkitekturtegninger.

G. N. Brandts haveanlæg idag:

Alle G. N. Brandts offentlige haveanlæg i først og fremmest København, Helsingør og Vordingborg er nogenlunde intakte, fraset mindre moderniseringer. Det samme gælder Brandts fine parkanlæg i Gentofte.

Af de mange private haver, som Brandt skabte navnlig i Københavns nordlige omegn, er der meget få tilbage, der har bevaret deres brandtske særpræg. Ikke få er helt forsvundet. En oversigt over alle Brandts offentlige og private have- og parkanlæg og deres tilstand idag vil blive udarbejdet.

1. Asger Ørum-Larsen. Født 1913 i Ordrup.

Uddannet i eksporthandel og plantagedrift og derefter som have- og landskabsarkitekt ved bl.a. Kunstakademiet i København og ved universitetet i Durham i England. Yderligere studeret kunsthistorie (havekunst) i London og København.

Knyttet til professor, havearkitekt C. Th. Sørensens tegnestue og flere andre private og offentlige planlægningskontorer, bl.a. Odense og i Køge Bugt området.

Interesseret i faglig forskning og medlem af den engelsk-amerikansk forskningsgruppe Landscape Research Group i London.