

Praktisk havebrugsundervisning

Københavns Kommunes Aftenskole har gennem en årrække haft skolehaver for voksne elever.

Af Hans Mathiesen

I årene umiddelbart efter 1. verdenskrig var arbejdsløsheden et problem, således som den også er det i dag.

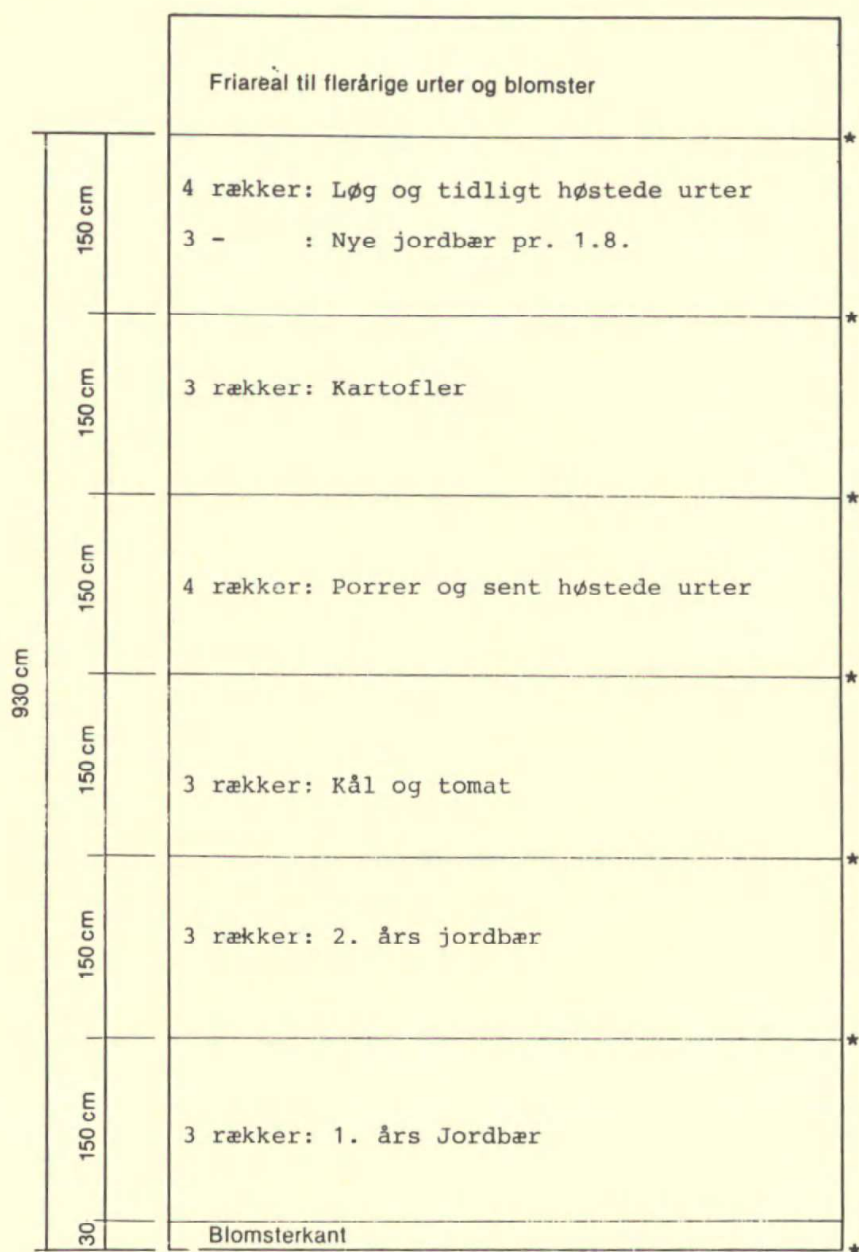
Ungdommen var også dengang stærkt truet af arbejdsløshedens spøgelse, og ligesom nu til dags blev der dengang på forskellige måder søgt at gribe ind.

De forholdsregler man benyttede sig af var ikke meget forskellige fra dem man anvender i dag. Et bemærkelsesværdigt initiativ var oprettelsen af »Den praktiske Ungdomsskole« med det formål at give den ungdom, som havde forladt folkeskolen og som ikke havde fået læreplads, en praktisk betonet undervisning i fritiden.

Man tilrettelagde denne undervisning omkring en række forskellige fag, som f.eks. »Sløjd som Centralfag« og, hvad der særlig interesserer her, »Havebrug som Centralfag«.



Skoleinspektør Folke Jacobsen 1890-1971. Initiativtager til oprettelsen af »De unges Kolonihaver« og leder af arbejdet med disse i årene 1922-1952.



De med * mærkede modul-linjer måles ud på jorden - der trækkes snore, hvorefter der trampes gange med en fod på hver side af snoren. NB: Snorene trækkes over mindst 5 haver, så gangene flugter. Alle såriller laves på samme måde. Fællesarbejde. Kål, kartofler, tomat, jordbær, løg og porrer må kun dyrkes i de anviste bede. Hvis en af disse kulturer ikke ønskes, kan der i stedet dyrkes en-årige urter eller sommerblomster.
Der sås og plantes i 3 rækker i bedene, ider der måles: 25-50-50-25 cm fra modul-linje til modul-linje. - eller i 4 rækker: 25-33½-33½-33½-25 cm. Brug fast målepind med indhak ved disse mål.

Plan over skolehave. Vekseldrift gennemføres ved at alle bede hvert år rykkes een parcel.



»Den Classenske Legatskole« på Vester Voldgade er en af de smukkeste og mest velholdte københavnske kommuneskoler. Her modtager hvert år i april måned København Kommunes Aftenskoles ca. 700 havebrugselever teoretisk undervisning.



Afdelingen »Skovmosen« ligger på Ermelundssletten tæt ved Jægersborg Dyrehave.

For at fremme det sidstnævnte og skaffe muligheder for at undervise de unge i have dyrkning oprettedes en institution kaldet »De unges Kolonihaver«.

Disse bestod af indhegnede arealer opdelt i elevhaver à 50-60 m² og med småhuse til eleverne (et for hver 4-6 elever), sammenbyggede værktøjs- og klosethuse samt skolestuer, også kaldet »klassehuse« til brug for den teoretiske undervisning.

Der var indlagt vand i kolonierne, ligesom der var sat plads af til cykelparkering, forbindelsesveje, kompostbunker og, i forbindelse med elevhuse og klassehuse, mindre arealer beregnet til prydhaver.

Den første afdeling af »De unges Kolonihaver« blev anlagt som et forsøg med 15 elever i foråret 1922 på Amager, i 1924 opnåede denne undervisningsform officiel godkendelse som et led i Københavns Kommunes Ungdomsskoleundervisning og i 1930 anerkendte Undervisningsministeriet »Havebrug som Centralfag« som ungdomsskolefag, hvilket medførte at staten overtog betalingen af en del af lærerlønnen.

Herefter gik det fremad med oprettelse af nye afdelinger af »De unges Kolonihaver«; bevægelsen, om man kan betegne den sådan, kulminerede under 2. verdenskrig, således var der i 1943 ialt 32 afdelinger i Københavns-området, dækkende ialt 61 tønder land med omkring 4000 elever.

Det var især i hovedstadsområdet at »Havebrug som Centralfag« vandt udbredelse, men også i en række provinsbyer (Køge, Århus, Esbjerg, Fredericia m.fl.) blev der oprettet afdelinger af »De unges Kolonihaver«.

Skoleinspektør *Folke Jacobsen*, Lyngby var den ledende kraft inden for Københavns Kommunes Havebrugsundervisning, og »Havebrug som Centralfag« var hans idé.

I 1952 skete der en administrativ omlægning af den kommunale aftenskole i Københavns Kommune, og *Folke Jacobsen*, som gennem tredive år blandt mange andre undervisningsformer havde stået for havebrugsundervisningen, blev udnævnt til sagkyndig for området.

Han bestred dette hver til han blev pensioneret i 1960.

Folke Jacobsen døde i 1971, 81 år gammel.

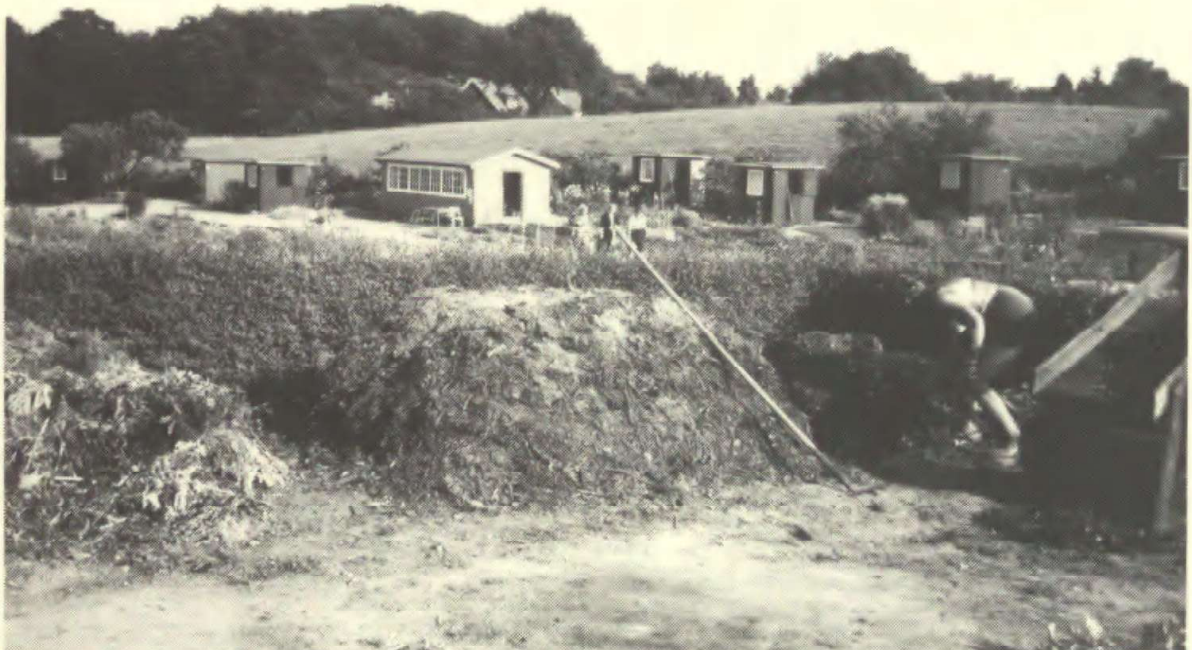
Flere tusind københavnere, hvoraf mange er i eller nær pensionsalderen har grund til at mindes ham som den mand, der vakte deres interesse for havebrug.

»Havebrug som Centralfag« og »De unges Kolonihaver« er nu historie, men en del af de arealer som i sin tid blev udlagt som skolehaver findes stadig i deres oprindelige form med elevhuse, klassehuse o.s.v.

De drives i dag af Københavns Kommunes Aftenskole som her i 5 kolonier med ialt 700 skolehaver gennemfører *voksenundervisning i praktisk havebrug*.



Der lægges kartofler i det tidlige forår.



Kompostbunken ordnes – det store hus er en skolestue, de mindre huse er elevhuse (ét for hver tre elever).

Nogle af disse kolonier har således været i stadig drift som skolehaver i mere end et halvt århundrede.

Når så intensiv drift (skolehaverne drives som urtehaver) har kunnet gennemføres uafbrudt gennem så lang tid og med rimelige udbyttmæssige og sundhedsmæssige resultater, må dette i første række tilskrives, at haverne dyrkes efter en streng sædskifteplan med seks-årig omdrift.

Da haverne i sin tid blev etableret var det som nævnt som »De unges Kolonihaver«; det er det ikke mere. Københavns Kommunes Aftenskole, som drives under fritidsloven, er en aftenskole for voksne, idet unge under 18 henvises til Ungdomsskolerne.

Dette slår især igennem i havebrugsundervisningen, hvor pensionister er kraftigt repræsenteret, omend man i undervisningshaverne møder mennesker i alle aldersgrupper.

En undersøgelse foretaget i 1978 i en enkelt koloni viste at næsten halvdelen af eleverne (48%) var 65 år eller derover. Ligesom aldersfordelingen er skiftet, er også undervisningsformen lagt om; hvor der i ungdomsskolens dage (1922-52) blev lagt megen vægt på skriftlige arbejder (diktater og stile om havebrugsmæssige emner m.v.) så er vægten i dag lagt på det praktiske havebrug.

Skolehavernes betydning i dag ligger udover det rent indlæringsmæssige om havebrug også deri, at vore ældre medborgere fra storbyens etagebebyggelse her har en meningsfyldt beskæftigelse i samvær med andre haveinteresserede i alle aldre, og den virkning, som skolehaverne har ved at holde disse ældre raske og rørige og dermed ude fra pleje- og alderdomshjem, bør ikke undervurderes.

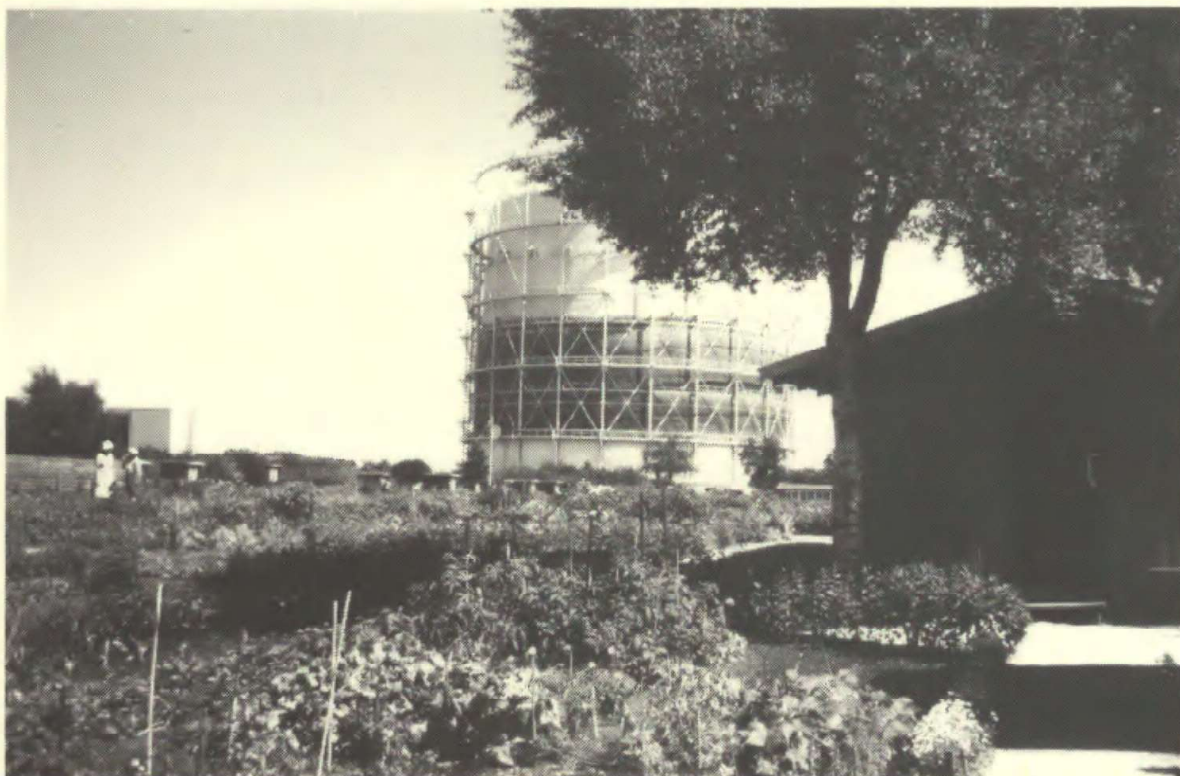
I dag findes haveområderne kun i hovedstadsområdet, hvor de som nævnt videreføres af Københavns Kommunes Aftenskole.

Medens 4 af kolonierne er i selve Københavns Kommune, så ligger den femte (»Skovmosen«) i Lyngby.

Alle 700 skolehaver er stærkt efterspurgt, og selv om der regnes med en årlig udskiftning af en del af eleverne er der ventelister for nye elever.

Dette kan ikke forbavse, idet der især i hovedstadsområdet (men også i resten af landet) gennem mange år er sket en stadig indskrænkning af fritidsarealerne, efterhånden som disse er inddraget til byggeri, vejanlæg, parkeringspladser.

Hvor man imidlertid i det øvrige land har kunnet inddrage nye arealer til erstatning, for eksempel for nedlagte kolonihaver og skolehaver, så har dette indtil nu ikke været muligt i københavnsområdet. Man håber at dette forhold vil ændres ved frigørelse af dele af de inddæmmede arealer på Amager.



Afdelingen »Sundvænget« på Amager ligger som en fredelig oase midt i industrikvarteret med gasværket som nærmeste nabo.

Det eksempel, som Københavns Kommunes Aftenskole har givet ved at inddrage praktisk havebrug i fritidsundervisningen for voksne, er blevet fulgt op i flere omegnskommuner, hvor man har oprettet skolehaver efter den her beskrevne form. At dette arbejde bør fortsætte i fremtiden og helst også udvides væsentligt er indlysende; ingen anden jord bliver vel dyrket så intensivt som disse skolehaver, hvor man på 50-60 m² er i stand til at avle tilstrækkeligt til en families forbrug af friske grøntsager i hele sommerperioden og langt ind i efteråret.