

Den Krusenstjærnske have i Kalmar

Af Johan Lange

Velbevarede »uberørte« middelstandshaver fra omkring sidste århundredskifte har vi ikke mange af i Danmark. Erichsens gård i Rønne, der nu er lagt ind under Bornholms Museums administration må fremhæves som en af de bedre; der udfoldes ret store bestræbelser for at få den gjort endnu bedre og helt svarende til status 1900-1930. Melstedgårds have nær Gudhjem søges nu (ligeledes af Bornholms Museum) bragt i en acceptabel stand. Vemmelev præstegårdshave var indtil 1974 endnu god i mange henseender, selvom prydplantesortimentet var lidt tvivlsomt. Hist og her gøres der prisværdige anstrengelser for at holde andre præstegårdshavers



Fig. 1. Ad denne idylliske gade, Gamle Kungsgatan, føres man op til den Krusenstjærnske have, der ligger langs (Nya) Kungsgatan. Åke Sjölund. Med tilladelse fra forlaget: Galleri Gardena, Kalmar, Sweden (Copyright).

originale plantebestand vedlige, men moderne fremmedelementer i form af nymodens plantearter og -sorter plager mange af dem, og gangføringen er de fleste steder spoleret, gangene f.eks. helt slettet. Små stumper af korrekte haver af årgang 1900 kan sikkert findes adskillige steder, men enten er det så galt med plantesortimentet eller med gangene eller der mangler væsentlige haveelementer: thelysthuset fjernet, udsigtshøjen jævnet med jorden osv.

En næsten perfekt have af den omhandlede art findes i dag i Kalmar inden for den nu forsvundne middelalderlige bys (gamla stadens) område, ikke langt fra slottet. Kalmars nuværende centrale del med lensstyrelseshus, domkirke, havn og banegård finder vi på »Kvarnholmen«, der først bebyggedes i 1650'erne, efter at en brand havde lagt Gamlastan øde. Kvarnholmen blev til det nye (befæstede) Kalmar, og for at fjenden ikke skulle have mulighed for at søge dækning i Gamlastans ruiner, blev alt jævnet med jorden, også den gamle domkirke fjernedes totalt. Da fredeligere tider kom, og befolkningen i det nye Kalmar blev talrigere, blev interessen for den store bytomt større. Det begyndt med at fiskere og småhåndværkere byggede sig små huse, hvoraf mange eksisterer endnu, senere kom det bedre borgerskab; storkøbmænd og embedsmænd byggede landlige huse og anlagde mere eller mindre statelige haver omkring dem.



Fig. 2. Bag de hvidmalede havemøbler og sølvkuglen på en træpille ses hovedbygningen i det Krusenstjærnske hus, der nu er museum; i forgrunden dagliljer (*Hemerocallis flava*) og liljer (*Lilium croceum*), til venstre for havedøren en tveget valnød.



Fig. 3. Omtrent samme parti som på fig. 2, blot set fra en anden vinkel. Den tvegede valnød i højre halvdel af billedet ses også på fig 2.

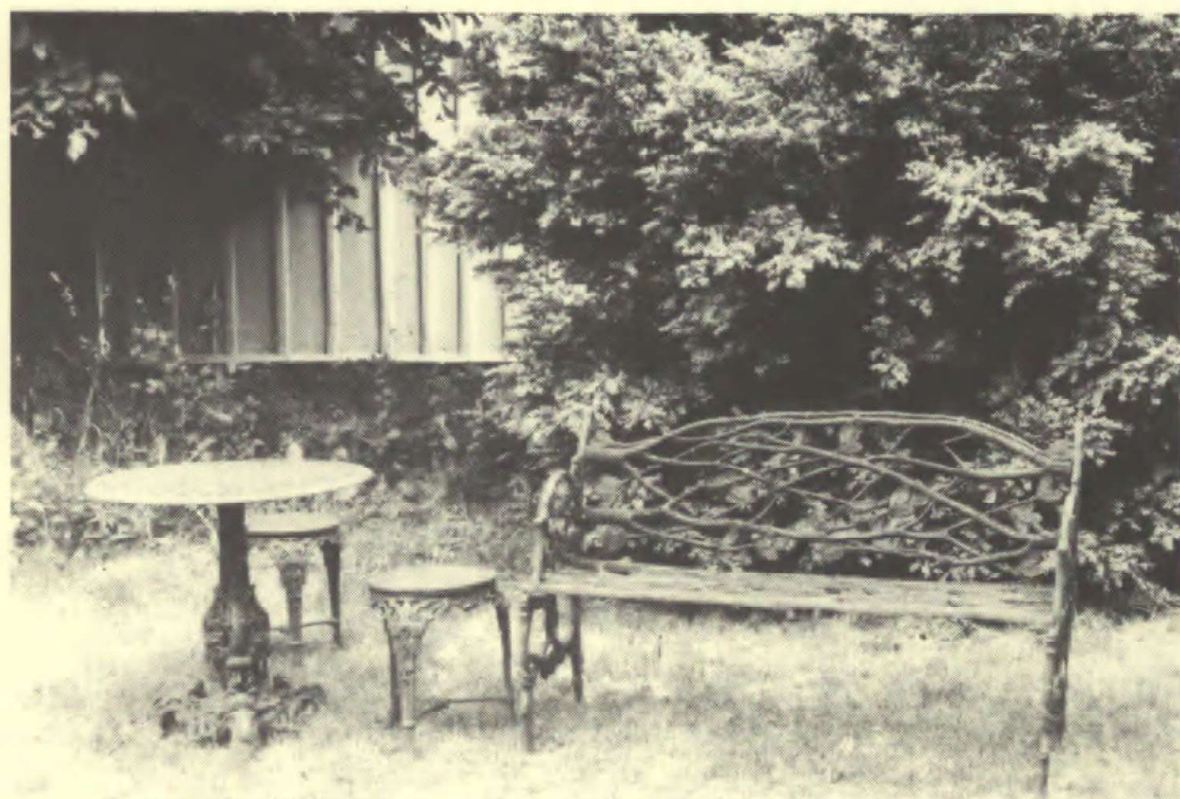
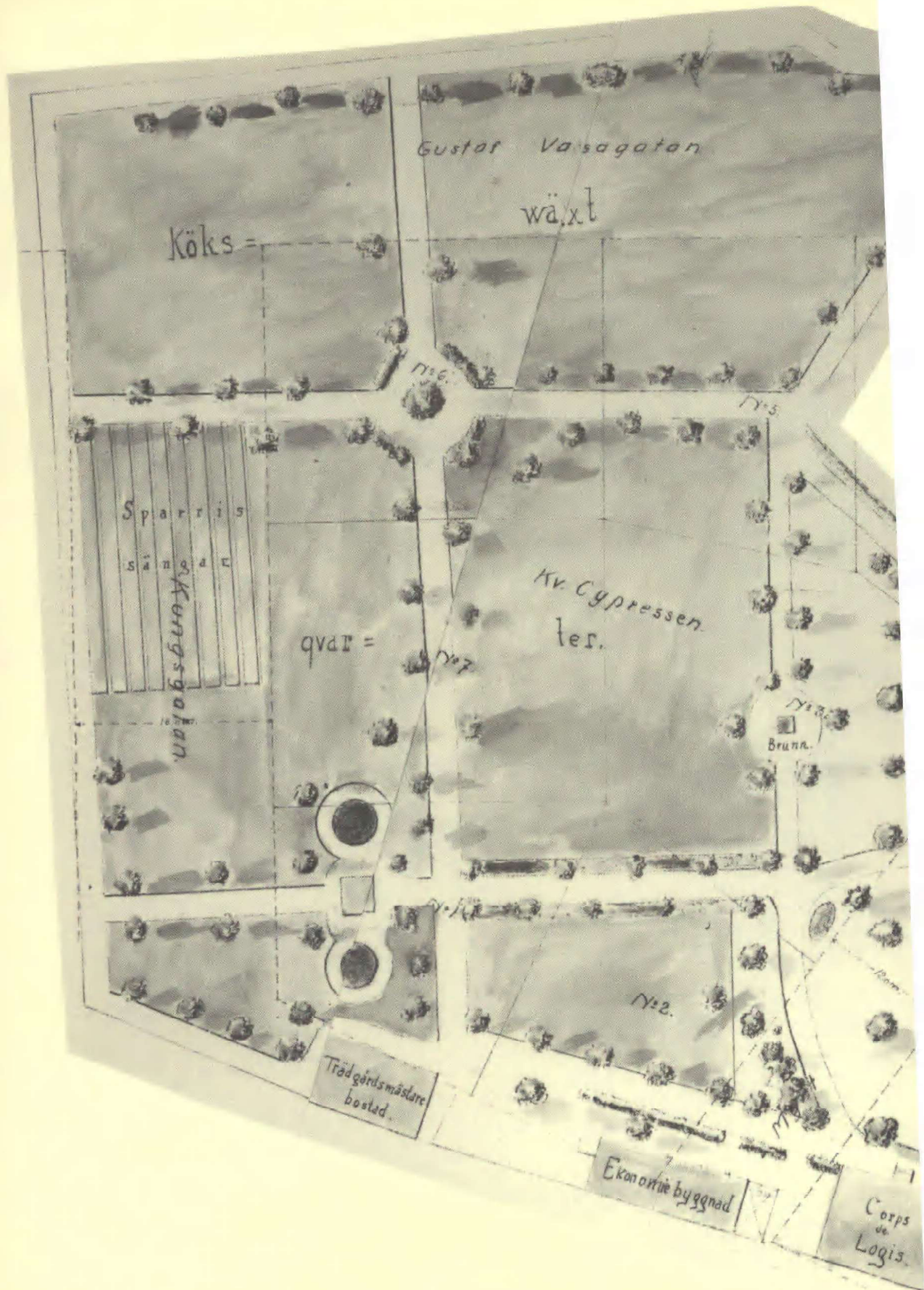
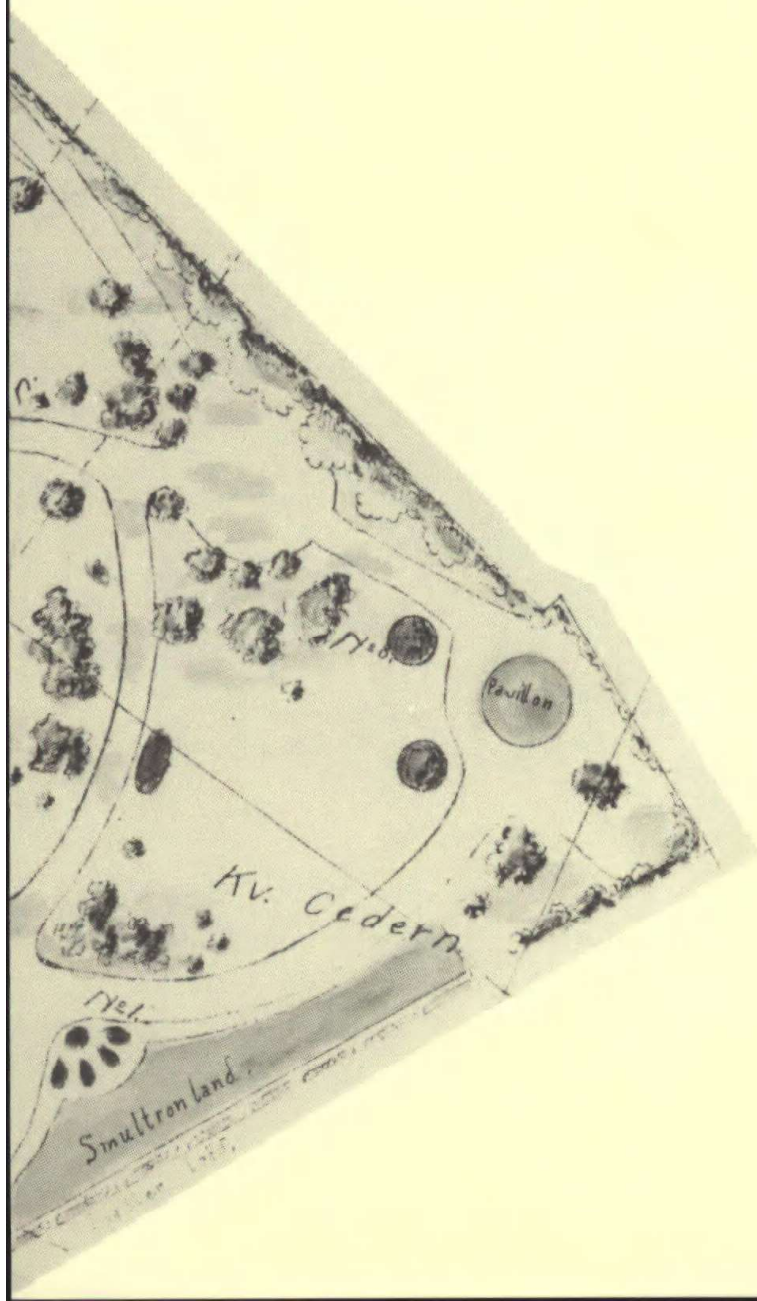


Fig. 4. Ved sydgavlen af det Krusenstjernske hus står dette herlige sæt gamle havemøbler i støbejern.



Den her vedføjede plan fra 1872 over Den Krusenstjærnska Trädgården er blevet til umiddelbart før haven overgik til familien Krusenstjærna. I 1950'erne blev den nordøstligste del eksproprieret og udlagt til gade, som det fremgår af påskriften Kungsgatan. En anden planlagt ekspropriering (langs sydøstgrænsen, Gustav Vasagatan) kom ikke til udførelse. En linje fra brønden til gartnerboligen peger mod nord.



Vi hører om Rosénska, Lindblomska, Rundqvistska trädgården, og altså også om den Krusenstjernska, som er den eneste tilbageblevne af de større. Begyndelsen til denne sidste blev (under en anden slægts eje) gjort i 1762 i fransk stil. Ca. 100 år senere blev en del af haven af Philip von Krusenstjerna († 1908) omlagt i det vi ville kalde engelsk stil med buede gange, lille »tempel« og udsigtshøj. Templet er nu væk, men de særprægede store kugler, én forgyldt, to forsølvede, anbragt på spidsen af hver sin træ-pille nær stuehuset, er bevaret eller fornyet, ligesom her også ses nogle af de krumme gange, kantet med store tropiske konkylier.

Vel vedligeholdet er den noget tunge træoverbygning på den stadig fungerende dybe stensatte brønd (der ifølge traditionen er identisk med den middelalderlige bybrønd) og plankelysthuset. Det velholdte stuehus er nu museum, hvori møblement og vægbilleder vises helt som interiøret var, da den sidste Krusenstjerna døde, og stedet af en ugift arving blev testamenteret til Kalmar Läns Museum.

Den centrale del af haven kan måske virke noget mørk, præcis som mange andre mindre haver i gammel stil, for træerne, især frugttræerne er mange og tætstillede. Udover en stor elm, en parklind og nogle få ret store valnødder findes gode gamle æble- og pæresorter: 'Gul Gråsten', 'Ölands Kungsäpple', 'Kalmars Glasäpple', pæresorterne 'Marquise' og 'Bergamot', sødkirsebær 'Bigarreau', blomme, kræge og hyld. Frugtbuskene er de sædvanlige, stikkelsbær, ribs og solbær samt hindbær og brombær.



Fig. 5. Snørklede gange med konkylier langs randen og så en blank spejlende sølvkugle på en træpille hørte til i det bedre borgerskabs haver ved århundredskiftet, især i byer med en havn.



Fig 6. Træoverbygningen på toppen af en lav høj med trappetrin skjuler den dybe stensatte brønd, der ifølge traditionen er identisk med den middelalderlige bybrønd. Spansk kørvel i forgrunden t.h.

Urterne er ligeledes ret talrige, og det gælder både prydblplanterne og nytteplanterne.

Nedenfor bringes en knap fuldstændig liste.

»Naturaliserede« gamle urter

Myrrhis odorata

Lilium martagon

Hesperis matronalis

Bryonia sp (÷ blomst)

Forårs-løgvækster har ikke kunnet noteres.

Aquilegia vulgaris

Chrysanthemum parthenium

Humulus lupulus

Lunaria annua

Urter under kultur

Paeonia officinalis

Paeonia lactiflora

Dicentra spectabilis

Hemerocallis flava

Lilium croceum

Papaver bracteatum

Physalis alkekengi

Hosta undulata

Scabiosa caucasica

Dianthus barbatus

Gypsophila paniculata

Helleborus niger

Campanula medium

Lychnis chalcedonica

Achillea filipendulina
Heuchera sanguinea
Heuchera americana
Centaurea montana
Erigeron speciosus
Iris germanica
Iris sibirica
Chrysanthemum coccineum
Chrysanthemum maximum
Chrysanthemum frutescens
Chrysanthemum leucanthemum
Lysimachia punctata
Astrantia major

Krydderurter

Artemisia absinthium
Artemisia abrotanum
Mentha-arter
Lavandula angustifolia

Køkkenurter

De fleste almindelige

Træer og buske

Morus alba
Rosa alba
Lonicera tatarica
Syringa chinensis
Syringa vulgaris
Euonymus europaeus
Thuja occidentalis
Deutzia scabra
Tilia vulgaris

Se i øvrigt teksten angående frugt-træer.

LITTERATUR

Manne Hofrén, Krusenstjærnska gården. Udg. af Kalmar Läns Museum 1977.

Hvor intet særligt er anført er billederne taget af forfatteren.

Sempervivum tectorum
Clematis recta
Eremurus robustus
Coreopsis verticillata
Aster alpinus
Iberis sempervirens
Doronicum caucasicum
Trollius europaeus
Viola cornuta
Delphinium cultorum
Solidago canadensis
Polemonium coeruleum

Melissa officinalis
Thymus vulgaris
Levisticum officinale
m.fl.

Chaenomeles japonica
Weigela sp.
Symphoricarpus albus
Buxus sempervirens
Ribes alpinum
Viburnum opulus 'Roseum'
Taxus baccata
Philadelphus coronarius
Ulmus glabra