

## EN HAVE I RUDKØBING 1928-1968

*Af Tove Sylvest*

Før mine forældre flyttede til Villa Møllen, stod jeg tit uden for haven ved forårstid og kiggede ind gennem hækken. Jeg har vel været en 4-5 år. Et guldtæppe af Eranthis bredte sig så langt øjet rakte under kirkeskovens høje træstammer. Kirkeskoven afgrænsede Villa Møllens have i vest mod kirkegården. Fra 1928 husker jeg endnu den dag, da mor i køkkenet slog avisen op og læste højt, at far havde købt Villa Møllen. Jeg blev lykkelig over at skulle flytte til den eventyrlige have.

Huset var bygget i 1875 i hollandsk renæssance af røde sten med sandstensforsiringer og sort skifertag. I tilslutning var samtidig opført et havehus af røde sten og grønt bindingsværk. Det indeholdt frugtkælder, vaskehus, værktøjs- og redskabsstue, brændselsrum, hønsehus, dueslag og gammeldags das. Ved gavlen voksede stokroser i de dejligste farver. Her havde gartneren sit værelse.



Fig. 1. Villa Møllen, fotograferet i 1876 året efter opførelsen og havens anlæggelse. Dampmølle-komplekset dominerer billedet.

Vinkelret på huset gik en læmur, som adskilte hønsegård (øst) og keglebane. Senere tilflyttedes Rudkøbings gamle smukke præstegårdslade, gul med sort bindingsværk. Den blev reddet fra tilintetgørelse, og den pyntede i haven. Denne længe gik i forlængelse af læmuren. Laden afsluttedes med et møddinghus, som var delt i to afdelinger af hensyn til sorteringen af affald – det som kunne gå tilbage til jorden skulle til venstre, og metal, glas og sten til højre. Vinkelret på omtalte længe lå endnu en staldlænge, hvor der tidligere havde været plads til køer og grise. Hestestalden var noget for sig; der var 2 dejlige bokse og en stald til 6 køreheste samt sadelrum.

Som nabo til øst opførte Poul Hansen i 1875 en stor dampmølle. I 1912 købte Bendix Hansen dampmøllen til Langelands Frøavlskompani (LFK). I 1918 kom min far, Johs. Sylvest, til Langelands Frøavlskompani, først som konsulent og i 1922 som direktør. Han blev hovedaktionær og virkede her for dansk frøavl til 1958.

Den gamle dampmølle nedbrændte i 1933, men blev genopført ved kaj og bane på havnen. Herefter indgik brandtomten som ny frugtplantageafdeling til Villa Møllen. Under krigen blev her også indrettet to bunkers. De blev efter krigen anvendt til frugtlager og grønsagsopbevaring.

Villa Møllen og LFK bredte sig over hele Ruevejs vestlige side (nr. 2-4-6). Sydøsthækken bestod af tjørn (senere liguster). For den østlige ende lå den gamle accisebod og byens volde med bymøllen. På grundene over for Villa Møllen i syd var i min barndom lagt servitut, således at de ikke måtte bebygges af hensyn til udsigten over Vejlerne og Fredskoven. Disse grunde blev drevet som blomstergartneri. De var tidligere marker for Villa Møllen. Haveanlægget var mod vest og senere mod nord afgrænset af kirkegården.

Villa Møllens haveareal var ca. 3 tdl. Haven blev efter sigende anlagt i 1875 af overgartner Friedrichsen ved Botanisk Have i København. Det grundrids, jeg endnu erindrer som det så ud i 1928, blev der kun ændret meget lidt ved, før far i 1967 fraflyttede. Det var mor, der forestod pasningen af haven sammen med en udlært ung gartner samt to piger, af og til børn, og senere blot en ældre havemand eller kone. Grundplanen var meget velproportioneret – harmonisk tilpasset hus og tilbygninger.

Rent økonomisk blev haven drevet, så den hvilede i sig selv. Fra haven blev der solgt frugt til Svendborg Frugtsalgsforening, som far var med ved oprettelsen af. Der blev kørt på torvet to gange ugentlig (tirsdag og lørdag). Endvidere blev der frembragt meget tidlige nye kartofler, som flere gange nåede Københavns Grønttorv før "samsingerne".

Alt i alt blev haven drevet som et mindre herregårdsgartneri. Jeg husker også, at der hver fjerde år kom 2-3 mænd og spurgte om lov til at gennemgrave Kirkeskoven og samle eranthisknolde. De eksporterede dem til England. Det betalte de med 400 kr., og det var kun til gavn for skovbunden.

Havens grænser mod syd og øst er nævnt. Mod nord grænsede den ind til apotekerhaven. Apoteket var H.C. Ørsteds fødehjem. Den have er i dag meget besøgt, grundet sin fine gamle havekultur og sjældne træer. Den er nu endelig blevet fredet; ellers havde der også gået en vej igennem den i dag. Fredningen burde også have været gennemført for Villa Møllens vedkommende. Plankeværker adskiller de to haver, hvorimellem Kærlighedsstien har sit forløb. I begge haver ligger for enden udsigtshøje. På den gamle jernhavebænk på højen kan man sidde i læ af en ligusterhæk og under fem gamle skovfyrre og se solnedgang ud over havnen over Siø - Strynø - Tåsinge med Bregninge Kirke. I klart vejr skimtes Ærø bag Strynø. På det gamle jernbord har ofte aftenkaffen været serveret.

Gødskningen af haven bestod i tilførsel af køkkenaffald, som blev udkørt fra møddinghuset, og i udmugning fra dyrene. Kompoststakkene fra det sydvestlige hjørne af haven leverede megen næring. Endvidere tilkørtes læssevis af frøavner. De blev pløjet ned i urte- og frugthave. De olieholdige avner blev i mange år anvendt til husets opvarmning.

I urtehaven lå en 17 m dyb kampestensbrønd med håndpumpe på.

Havens drivhus var delt op i 3 afdelinger. Der voksede 1 grøn og 2 blå Vinstokke i det ene. Til vindruebeskæring og -udtynding havde mor en kyndig hånd. I det andet hus var der agurker og tomater samt mellemstation for de tidlige kartofler - spirerum, og i november-december stod der store blokke Chrysanthemum i alle farver. I det midterste voksede en dejlig Rose, som blomstrede i maj. Stedet var rekreationssted for stuehusets potteplanter. I hus nr. 2 var et vandbassin, på hvis kanter Huslig Lykke bredte sig i kæmpestore flager. Hele husets

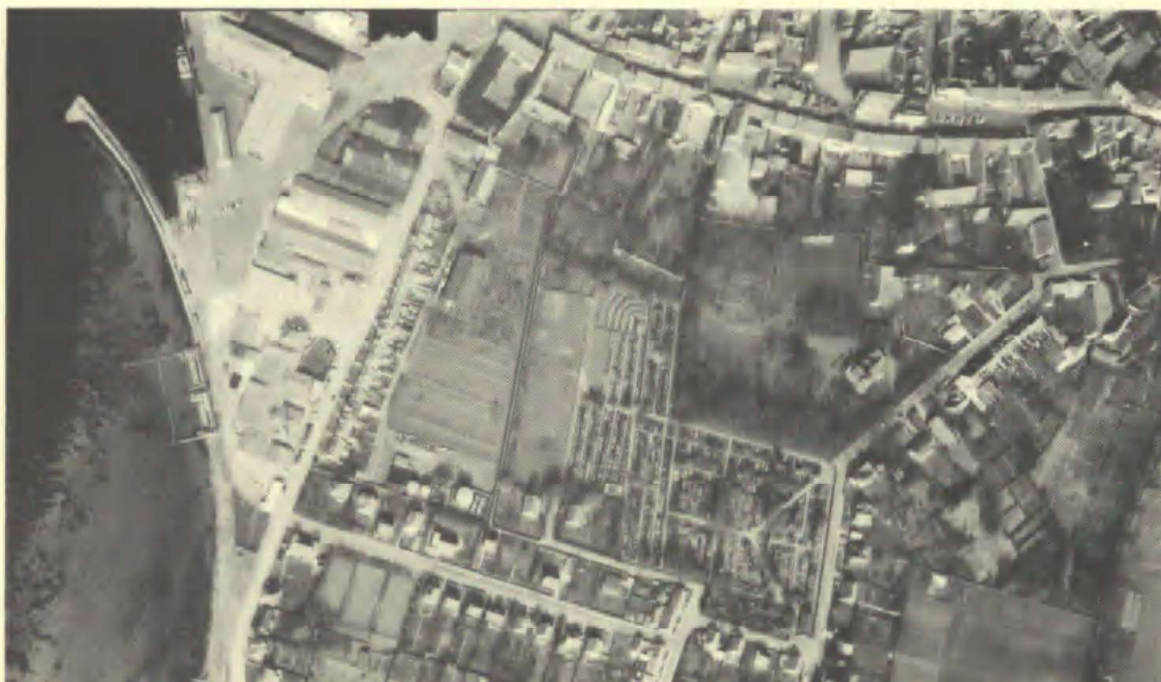


Fig. 2. Luftfoto af sydvestre fjerdedel af Rudkøbing, hvor haven og Villa Møllen ses tydeligt umiddelbart N og V for kirkegården.

ene langs side (nordvest) var murværk. En ventilationsstang åbnede og lukkede flere topvinduer. Uden for drivhuset var store murede kummer, hvori der lå 9 mistbænkvinduer. Her dyrkedes meloner, som vi bestøvede med pensel. Men hvilke meloner! Det var hele fodbolde.

Som nabo til drivhuset blev hvert år opslået aspargesbede. Af urter, som dyrkedes udover de sædvanlige, var grønne Asparges, Artiskok, Syre, Jordskok, Portulak, Sølvbede, Pastinak, Persillerod, Ræddike, Majroe, hvid Radise, Aubergine. Urtehaven var delt op i felter ved hjælp af buxbomhække og lavendelhække. På modsatte side mod og omkring hele den ældre frugthave var espalieret æbletræer af mange sorter. I urtehaven var et stort stykke afsat til 20-30 arter sommerblomster (skærehaven).

Havens mange gange blev dels håndskuffet, dels revet, men ind imellem blev en stor jysk arbejdshest spændt for et skuffejern, og derefter fulgte en tæt harve eller rive. Græskantningen foregik med spade.

Fra forårets blomstringer husker jeg især Aurikel-rækken, når den skød op bagved den store lave buxbomhæk ved keglebanen. På den tidligere keglebane var der et stort staudebed i gulorange farver istænkt blå. Det så godt ud mod den gule bindingsværkslade. Opbindingen bestod af ståltrådspinde med kvadrering af sejl garn. På gavlen af have-



Fig. 3. Bindingsværks-havehus (gartnerbolig) i røde sten og præstegårdslade, ligeledes i bindingsværk, men ellers gulkalket. I forgrunden rosenbed og havekulptur.

huset havde duerne slag på loftet. På forslaget udenpå muren var det skønt at se de hvide duer sidde over for det gamle Cornus mas-træ, når det om foråret strålede af gule blomster, eller når det om efteråret stod fyldt med røde frugter. Dem syltede mor. Jeg har i dag den potageske, som min mor erhvervede sig som ærespræmie fra Østifternes Haveselskabs Husholdningskreds i Svendborg Amt for fin henkogning. Det skete i 1928. Samme år var jeg til mit eneste karneval, og dertil inspireredes mor vist af havens skønne Guldregn. Jeg blev klædt i grønt og påhængt guldregnbloster i store klaser. Min søster var blåregn. Blomsterne var af stof.

Få år efter at vi tilflyttede blev der i haven foretaget nogle få ændringer; jeg husker især oppløjningen af den nedre vestlige plæne. Samtidig blev de tre træer, som stod deri, fældet. Det var en meget stor, skøn Blodbøg foran højen samt et stort Morbærtræ (sort). Endelig var det Vingevalnød. Ved fældning af den blev anvendt dynamit til rodsprængning. Det kom i avisen, og betalingen var 10 øre til referenten. Samtidig blev de forvoksede lavere stedsegrønne vækster fornyet. Det var på højens sydøstlige skråning. Ud for den blev i den tidligere plæne plantet en Valnød og 4 kirsebærtræer af gode sorter samt mange æbletræer. På højens side mod vandet fik de fem gamle karakterfulde Skovfyrre lov til at blive. De dannede en parasol over højen og for enden af haven. Dog skånede kommunen i sin fældningsiver heller ikke disse dejlige træer. I de hårde vintre først i fyrrene gik det især ud over havens 7 ægte kastanietræer. Kun tre overlevede.



Fig. 4. I forgrunden samme rosenbed og skulptur som på fig. 3. Bagtil til venstre det andet store Lindetræ.

I den nordlige græsplæne var der gamle bede, som gennem årene blev ændret. Der var et rigtig gammelt Hortensia-bed i nordvestenden. Det fik planteskoleejer Jarlgaard fra Svendborg lov til at erstatte med et "rosentårn". Det bestod af høje jernstænger sat op som et indianertelt, og opad dem voksede fem forskellige klatreroser mellem hinanden. Samtidig anlagde han i samme plænes ende mod nord et meget stort rosenbed i nyreform. Roserne var sat i grupper, og sorterne var bl.a. 'Hover' - 'Ophelia' - 'Etirole de Hollande' - 'Peace'. I modsatte ende blev af far plantet et tilsvarende stort rosenbed (i 1930). Dette var beplantet med 'Ellen Poulsen', og det var rektangulært. Det blev senere delt i to af et springvand foran verandaen. Bag det stod soluret. Endnu to runde bede fandtes i denne ende. Det ene plantede mor hvert forår til med blå og hvide Stedmoder - senere med Knoldbegonia 'Oscar Lamarche', kantet med Isblomster. Det andet fik Tagetes i flere gule nuancer og Lobelia. I plæmens nordside under Robinierne stod den ene og ældste gruppe Rhododendron i alle farver. Her foran stod det ene af havens to havemøbelsæt. Af de tre Robinier blev den ene fældet og lavet til sofabord til min søster. Det skulle hun have, da hun emigrerede til Los Angeles straks efter sit bryllup for 33 år siden. Ved rosentårnet i plænen fandtes vel nok et af havens mest sjældne træer. Det var en Hvidbroget Elm. Den var også fra havens første tid. I det gamle træ hang den dejligste hængekøje, "læsekøjen". I plæmens sider var placeret to enormt store Lindetræer over for hinanden med grene hængende til jorden. Herunder opbevarede æblehøsten til henimod jul.

Det gamle lindelysthus ved husets nordøsthjørne fik aldrig den pasning, som var meningen. Det fik lov til at vokse højt. Her blev ofte nedhøstet bisværme af mor. Langs husets væg ud for spisestuen voksede halvhøje busketroser. Herfra bredte sig en duft ud i haven, ja til ind i soveværelset og spisestuen. Den kom fra bl.a. Æblerosen. Huset blev i vor tid overbevokset med Vildvin af to forskellige arter.

Indkørselspladsen var stor og belagt med perlesten. Den blev skuffet og revet hver lørdag. Indkørselslågerne var store jernlåger, som sad i to solide røde murstensstøtter. Ved vor tilflytning var der endnu forgyldte kronede navnetræk efter sælgeren, kammerjunkeren J. de Neergaard, senere Tølløse Slot, datter af konseilspræsident Estrup. De blev fjernet. På hver side stod 2 x 2 Lindetræer. Til højre ind til LFK gik en lang gul mur med græs foran Syrenerne.

Flagstangens plads var tilplantet meget smukt. Der voksede Rødtjørn, Hvid Syren, Guldregn, Uægte Jasmin (Pibeved) og Staphylea. Omkring denne gruppe løb et stakit at tynde tremmer sat i sirligt mønster. Det var hvidmalet ligesom et tilsvarende, der løb fra kælder nedgang til havehus foran lysthus. Der sad vi børn tit med en lille malerpensel. Det var mellem disse to stakitter, at vi altid fodrede duerne med korn fra sækkene, som fandtes i strygekælderen nedenfor.

En særlig smuk havegang vil jeg gerne nævne. Den løb mellem den gamle frugtplantage og den mellemste frugtplantage. Gangens rabat-

beplantning bestod af kinesiske Iris, som helt var sammenvokset med Skvalderkål. Disse to planter blomstrede samtidig. Det var et skønt syn. Skvalderkålen fik aldrig lov til at brede sig udenfor. På modsat side blomstrede hver sommer de dejligste lyserøde Georginer foran æbleespalieret. Modsat bag Iris foran æbletræerne lå børnehaverne på rad. Der konkurreredes.

Havens fire rosenbede var yderst forskellige. De to er allerede nævnt. Det tredje og fjerde bestod af gamle rosensorter, bl.a. Mosrose. I hønsegården fandtes en rigtig velgødet, stor stærkgul småbladet og småblomstret buskrose op mod den gule mur. Her stod også Fersken, som altid havde ørentviste ved stenen. Nedenfor tårnet voksede et flot eksemplar af Kobberrose i et tæppe af Bjørnegræs. Rundt om hjørnet her bestod beplantningen af Polyantharoser i røde nuancer. De var kantet af *Teucrium divaricatum*. Over for gangen lå den lille plæne. I den stod et pragteksemplar af Ahorn, hvis bark ligner Platanens. I et stort areal rundt om denne var plænen fyldt af Crocus i alle farver. Her gravede mor knolde op i mængder i det tidlige forår til stuens løgtilplantninger i februar-marts-april. De endte altid i plænen igen, men stærkt delte. Ud for glasverandaen, hvor vi spiste i seks af årets måneder, stod en *Magnolia soulangiana*, som sikkert var fra anlægstiden, som langt det meste i haven var. I buskettet nord herfor var en *Chaenomeles* (Japankvæde), hvis blomster jeg aldrig har set magen til. De var rosa-hvide med grønligt skær.



Fig. 5. Under den store Ahorn SV for huset myldrer Krokus. Til venstre herfor skimtes en Magnolia.

Hvor indkørselspladsen grænsede op til gårdspladsen blev omkring 1935 etableret et kraftigt naturtræshegn af tykke grene. Herpå voksede forskellige af Poulsens slyngroser. Hegnet gik vinkelret på "den gule mur", som skilte villaen fra dampmøllen. På gårdspladsen kunne vi af og til under den gamle Ginkgo biloba finde frugter. De smagte ikke særlig godt, men var spiselige. På gårdspladsen havde brændestablerne deres plads til de skulle køres ind i laden om sommeren i august. Betaling: 1 ispind. I laden stod alle frugtkasser og spiringskasser i stabler til den dag, de skulle gås efter. Ud for garagen var en overdækket udgravning, hvorfra underbehandling af bil og køretøj blev foretaget. En anden udgravning fandtes i hønsegården. Den var fyldt med læsket kalk.

I hønsegården stod også tønderne til udrugning af kyllinger og gæslinger i venteposition. Ind imellem fik vi lov at bruge dem til "at gå på tønde" med. Det lærte mor os, og det skete altid på den skrå vej ud for vaskehuset.

Læbæltet omkring haven bestod af Popler, vist Gråpoppel, kaldt Hovstol eller af os Havstok, Kastanie, Elm, Ask, Bøg. I bunden af læbæltet var vegetationen Vedbend, Viol, Ranunkel, Eranthis, Vintergæk, Scilla, Anemone, både hvid og gul, Lungeurt, Lærkespore, Kodriver, Påske- og Pinseliljer samt Dansk Ingefær og Ramsløg. Der lå en del store smukke sten i nærheden af højen. Jeg antager, at de tidligere har stået på højens sider mellem det stedsegrønne.

I græsplænerne fandtes altid meget mos, så de var fløjlsbløde som tæpper, iblandet Plæne-Ærenpris og Bellis. De blev slået med motorplæneklipper. Græsset blev revet sammen i høstakke, hvori vi tit legede eller sad, når mor om aftenen lod os børn med legekammerater få store lurfade med rabarbergrød ud i haven. Vi var ofte 10-15 børn. Haven var en søgt legeplads. Mor holdt af, at der kom flere børn til - plads var her nok af.

Om efteråret var vi alle med til løvrvivning. Alle blade blev lagt i busketterne og under Rhododendron eller gravet ned. I frugtplantagen blev mængder af frøavner kultiveret ned.

I kældersens gamle vinkælder bag fyrrummet blev fra december rabarberblokke drevet tidligt frem, samtidig med at drivning af grene foregik i store kar. På hylderne myldrede Champignons op.

Hver lørdag arrangeredes friske vaser med blomster til hele huset (12-14 stk.). Hver mandag og fredag eftermiddag blev der plukket og bundet buketter til torvedag. Jeg husker endnu de hvide Pinseliljer mellem Blodbøgens løv og buketten med gule Påskeliljer og lysegrønt nyudsprunget bøgeløv.

I husets hall og på trapper var ofte anbragt store vaser med tørrede blomster. Det samme på loftgangene.

Vandingen af urtehaven foregik ved hjælp af et rørsystem, som bestod i 1/2 tomme galvaniserede rør lagt oven på jorden. De havde huller og blev ofte flyttet og drejet. Vandet var dels fra brøndens dybe, klare vand hentet op af en motorpumpe - dels fra vandhanen i drivhuset.



Der var engang problemer med dyrkningen af det ene (unge) Rhododendronbed. Rødderne fra omkringliggende træer tog vand og næring. Da lod man høje bølgeplader kante alle bedets sider i stor dybde.

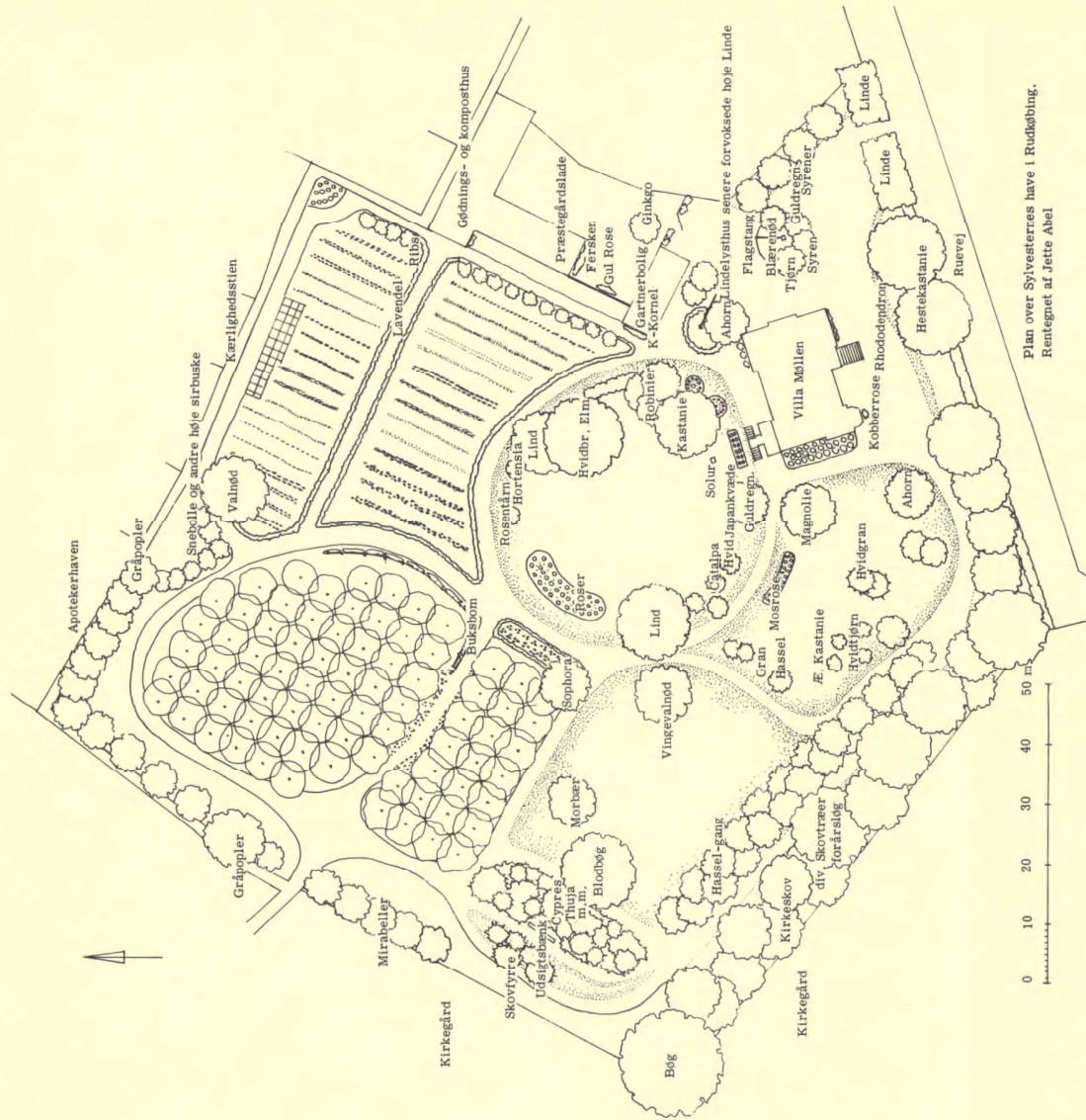
I krigens år blev der i haven dyrket tobak, som blev tørtret på snore i laden.

Ved overtagelsen blev huset indrettet til byens børnehøve. Haven blev udstykket til 4 villagrunde + 3 på det tidligere LFK's grund. Vejen blev ført igennem og opkaldt efter Mads Lange (tidligere østenfarer - Ball). Det var mig en enorm stor sorg at opleve den voldtægt, den delige gamle have kom ud for. Inet af havens arkitektur er skånet. Synd at lokalhistorikere ikke er taget med på råd sammen med fredningskyndige.

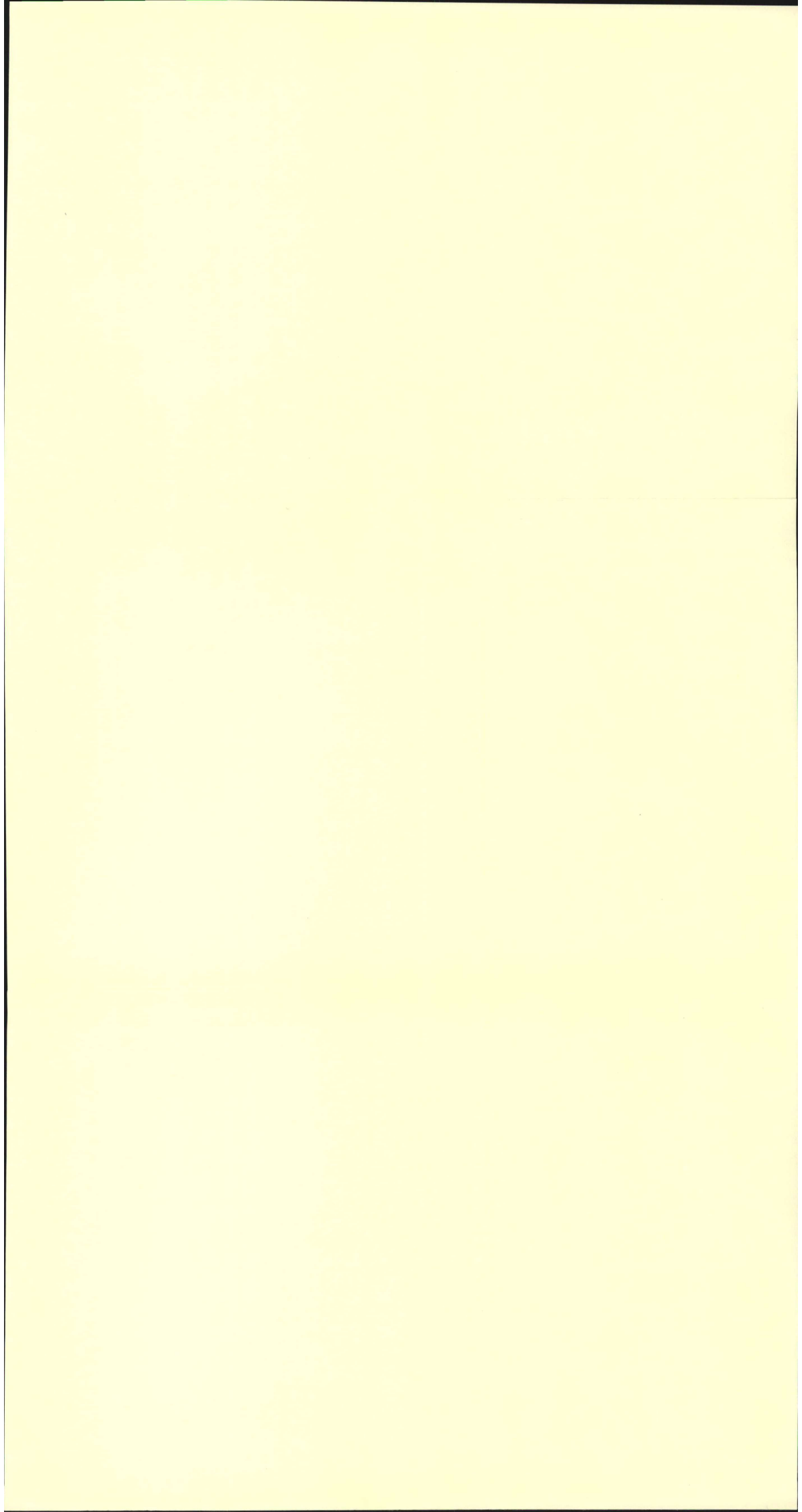
#### PLANTELISTER

##### Træer og buske:

- |                                |                                |
|--------------------------------|--------------------------------|
| Acer platanoides               | Populus canadensis             |
| Acer pseudoplatanus            | Prunus laurocerasus            |
| Acer saccharinum               | Prunus persica                 |
| Aesculus hippocastanum         | Pterocarya fraxinifolia        |
| Betula sp.                     | Rhododendron hybridum          |
| Buxus sempervirens             | Robinia pseudacacia            |
| Castanea sativa                | Rosa centifolia muscosa        |
| Catalpa bignonioides           | Rosa rubiginosa                |
| Chaenomeles superba            | Rosa rubrifolia                |
| Chamaecyparis spp.             | Sambucus nigra                 |
| Corylus avellana               | Sophora japonica               |
| Crataegus monogyna 'Pauill'    | Spiraea arguta                 |
| Crataegus spp.                 | Staphylea trifoliata           |
| Deutzia gracilis               | Symphoricarpos rivularis       |
| Deutzia scabra 'Rosa plena'    | Syringa vulgaris, div. sorter  |
| Fagus sylvatica 'Atropurpurea' | Taxus baccata                  |
| Fraxinus excelsior             | Tilia sp.                      |
| Fuchsia magellanica            | Ulmus carpinifolia 'Variegata' |
| Ginkgo biloba                  | Ulmus glabra                   |
| Hedera helix                   | Viburnum opulus                |
| Hydrangea macrophylla          | Viburnum opulus 'Roseum'       |
| Juglans regia                  | Weigela hybrida                |
| Juniperus spp.                 | Æbler:                         |
| Laburnum anagyroides           | Belle de Boskoop               |
| Ligustrum vulgare              | Bodil Neergård                 |
| Lonicera sp.                   | Cox's Orange                   |
| Magnolia soulangiana           | Cox's Pomona                   |
| Malus baccata m.fl.            | Danziger kantzøle              |
| Morus nigra                    | Gravensten, gul + rød          |
| Parthenocissus tricuspidata    | Guldborg                       |
| Parthenocissus sp.             | James Grieve                   |
| Philadelphus coronarius        | Paradisæble                    |
| Pinus silvestris               |                                |



Plan over Sylvesterris have i Rudkøbing.  
Rettegnet af Jette Abel



Pederstrup  
Pigeon, hvid  
Pigeon, rød  
Skovfoged  
Transparente blanche

P æ r e r:

Bonne Louise  
Clara Frijs  
Clapps Favorite  
Comice  
Conference  
Grev Moltke  
Gråpære, 2 grønne sorter  
Herrepære  
M. Philip  
Williamspære

B l o m m e r:

Kirkes  
Victoria  
Reine Claude

Kirsebærtræer i div. sorter  
Mirabelhegn  
Nøddehegn

S t a u d e r o g s o m m e r b l o m s t e r:

Achillea filipendulina  
Achillea millefolium  
Aconitum napellus  
Allium ursinum  
Althaea rosea  
Amaranthus caudatus  
Anchusa italica  
Antirrhinum majus  
Anemone memorosa  
Anemone ranunculoides  
Aquilegia vulgaris  
Arum maculatum  
Aruncus silvester  
Aster alpinus  
Aster novi-belgii m.fl. stauder  
Astilbe arendsii  
Astrantia major  
Begonia 'Oscar Lamarche'  
Bellis perennis  
Betonica grandiflora  
Brunnera macrophylla  
Calendula officinalis  
Callistephus sinensis

Campanula, fl. arter  
Centaurea montana  
Cheiranthus cheiri  
Chrysanthemum coronarium  
Chrysanthemum div. stauder  
Cimicifuga racemosa  
clarkia pulchella  
Cobaea scandens  
Convolvulus tricolor  
Coreopsis tinctoria  
Cosmos bipinnatus  
crocus vernus  
Cucurbita pepo  
Cynara scolymus  
Dahlia variabilis  
Delphinium hybridum  
Dianthus caryophyllus m.fl.  
Dicentra spectabilis  
Digitalis purpurea  
Doronicum columnae  
Echeveria (Isblomst)  
Echinops ritro  
Eranthis hiemalis  
Erigeron hybridus  
Euphorbia polychroma  
Festuca ursina  
Filipendula sp.  
Gaillardia aristata var. grandiflora  
Galanthus nivalis  
Geum botsii  
Godetia grandiflora  
Gypsophila paniculata  
Helenium autumnale  
Helianthus decapetalus  
Helichrysum monstrosum  
Heliopsis helianthoides  
Helleborus abchasicus  
Helleborus niger  
Hemerocallis fulva  
Hepatica nobilis  
Heuchera sp.  
Hosta sieboldiana  
Iberis amara  
Inula helenium  
Iris sibirica  
Iris germanica  
Kochia scoparia tricophylla  
Lavandula vera  
Lathyrus odoratus  
Lilium div.  
Limonium sinuatum  
Linaria bipartita  
Lobelia erinus

Lupinus polyphyllus  
Lychnis chalconica  
Matthiola incana  
Myosotis alpestris  
Narcissus pseudonarcissus  
Narcissus poeticus  
Nemesia strumosa  
Nepeta faassenii  
Nicotiana tabacum  
Nigella damascena  
Paeonia lactiflora, flere sorter  
Papaver bracteatum  
Phlox paniculata  
Polygonatum multiflorum  
Primula auricula  
Primula veris  
Primula variabilis  
Pulmonaria angustifolia

Salvia splendens  
Scabiosa caucasica  
Schizanthus pinnatus  
Scilla sibirica  
Stachys olympica  
Tagetes i forsk. arter  
Thalictrum aquilegifolium  
Teucrium divaricatum  
Trollius europaeus  
Tropaeolum majus  
Valeriana ell. Centhranthus ruber  
Verbena hybrida  
Veronica filiformis  
Vinca minor  
Viola odorata  
Viola cornuta  
Viola wittrockiana