

PLANTEINDFØRSEL TIL HAVEN I HELLEBÆK 1891-1905-1956

Et usædvanligt initiativ af dr. F. Børgesen

Af Olaf Olsen

På et forholdsvis tidligt tidspunkt begyndte dr. F. Børgesen (1/1 1866-22/3 1956) at skrive en række artikler om specielle planter eller plantegrupper, han dyrkede i haven i Hellebæk (2-5). Det begyndte med begejstrede beskrivelser, der nærmest skulle inspirere have dyrkere til at prøve nye plantearter/sorter, der kunne berige haveglæden. Senere handlede artiklerne mere om årelange erfaringer, han havde høstet i omgang med de mange nye planter, han havde hjembragt til haven (7, 8, 11, 14, 15). Det var optegnelser over hårdførhed og plantekombinationer, især med henblik på udnyttelse af blomstring og høstfarver.



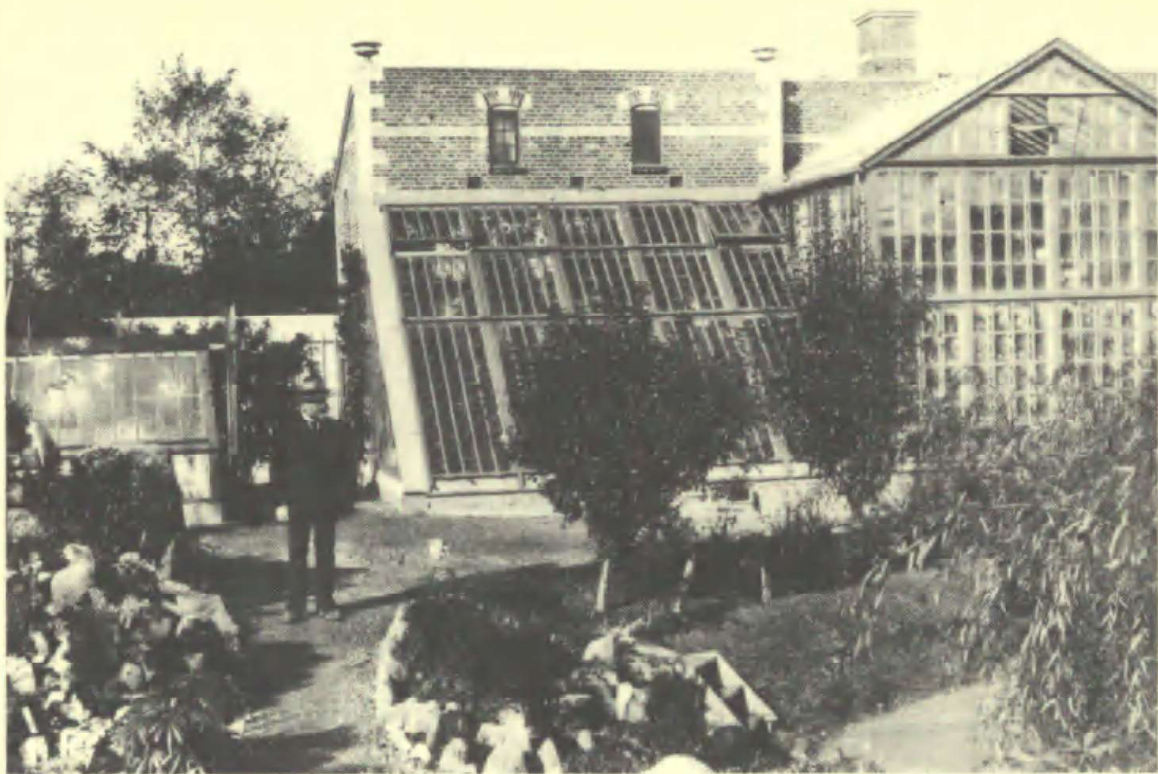
Dr. F. Børgesen ved "Børgehus". Fot. 1918.

Først i 1947 bragtes i "Havekunst" en oversigtsartikel med plantelister af Troels Erstad og Conrad Nellesmann (17) med bistand af dr. F. Børgesen. Denne artikels forfatter (27, 28, 29) har efter havens deling beskrevet dens nuværende plantebestand, idet der er lagt særlig vægt på *Rhododendron*-samlingen.

Dr. Børgesens store plantesamling med mange eksklusive arter, hovedsagelig hjemført 1905-1940, gav inspirationen til den foreliggende artikel, på opfordring af Johan Lange. Den følgende udredning kan også ses som et supplement til artiklerne om: Haveplanternes Indførsels-historie i Danmark I & II (Meddelelser fra Havebrugshistorisk Selskab Nr. 5, 1975 og Nr. 6, 1976) og giver en bredere belysning af udgangspunktet privatpersoner og botanikere som initiativtagere til planteindførsler. Tiden omkring århundredskiftet var præget af mange planteindførsler fra Øst-Asien, fortrinsvis til England, og det var bl.a. dr. Børgesens fortjeneste at han, som en af de første, tog denne udfordring op.

Det var nærliggende at granske de foreliggende artikler og samarbejde disse med optegnelserne fra dr. Børgesens eksisterende plantelister og dagbogsoptegnelser (16). Bortset fra *Rhododendron* har det desværre ikke været muligt at tidsfæste et stort antal af planterne, skønt dr. Børgesen har anført dem som førstegangs indførsler, men uden at nævne årstal. For at råde bod herpå er inden- og udenlandske arkiver kontaktet, men udbyttet var overvejende negativt. For at fastslå de korrekte eller tilnærmelsesvis korrekte årstal for indførslerne samt for at kunne opspore evt. andre ophavsmænd til planteindførslerne er plantekataloger fra denne tidsperiode, specielt Aksel Olsens kildeliste (25), Botanisk Haves (33) og Landbohøjskolens plantefortegnelser (20, 31) undersøgt. I de efterfølgende planteintroduktions-skemaer, der er udarbejdet efter det undersøgte materiale, vil man kunne aflæse det interessante forhold, at en snæver kreds af planteinteresserede i en årrække har en meget nær bytte- og arbejdskontakt. Det gælder især Aksel Olsen og dr. Børgesen; f.eks. får (køber) A. Olsen formeringsmateriale fra dr. Børgesen, og i en slags clearing indgår tilbagelevering af nye tiltrukne planter. Ligeledes vil man kunne se, at dr. Børgesen har erhvervet nyopdagede plantearter ret hurtigt efter deres introduktion til Europa og da især England.

Fra dr. Børgesens far, hattefabrikant Skjold Børgesens køb af haven i Hellebæk i 1891-99 og de første år efter dr. Børgesens overtagelse af haven fra 1905 spores en tydelig ændring i driftsformen, fra en efter tiden traditionel dyrkning til en bevidst omlægning og opdeling af havearealet efter forskellige formål. Udformningen og den videre pleje af prydhaven er nærmere uddybet i de ovenfor citerede artikler. Til beplantning af den nyerhvervede have efter 1891-94 købtes f.eks. størsteparten af de stedsegrønne planter i Hørsholm Planteskole og fra Forstbotanisk Have (som på det tidspunkt havde plantesalg) (32). Fra sidstnævnte sted blev der indplantet flere værdifulde nåletræsarter.



Det første drivhus og S. Børgesen stående ved dette. Fot. ca. 1895.

Ved den senere omlægning af haven efter 1905 flyttedes nåletræerne til deres nuværende plads. Hovedlinierne og den grundlæggende beplantning kan endnu tydeligt fornemmes i den bevarede halvdel efter delingen i 1964, og med stor pietet bliver haven plejet og bevaret af de nuværende ejere, dr. Børgesens datter og svigersøn Gunhild og Eggert Helwich. Efter dr. Børgesens overtagelse af haven afspejler dens udvikling i forskellige faser til en vis grad hans videnskabelige uddannelse og karriere. Han blev givetvis først præget af sin fars have- og planteinteresse.

Dr. Børgesens botaniske studium fra 1884 og hans botaniske løbebane efter endt studium i 1891 med ansættelse som bibliotekar ved Botanisk Bibliotek fra 1900-1934 må have betydet en faglig baggrund og blev vel den egentlige inspiration for hans fritidsinteresse: at samle og dyrke planter, ved siden af hans videnskabelige hovedopgave som algespecialist. Og han siger selv i et tidligere citeret interview til "Dagens Nyheder" den 30. december 1935 i anledning af sin 70 års fødselsdag: "Mit Liv kunne paa en Maade lignedes med Floridors og Celestins. Min Vinter er helliget Algerne. Min Sommer - ja om Sommeren dyrker jeg min Have i Hellebæk som en gal Mand...". hvortil interviewereren spurgte, hvad selvironien dækkede over? Hertil svarede dr. Børgesen: "All right, over en vis Tilfredsstillelse ved at vide, at jeg har indført en Mængde af Østens Plantevækster, deriblandt een, som sikkert har en stor Fremtid for sig, selv om den endnu er meget lidt



Udsigten over de første stenhøje og den nyanlagte dam. I baggrunden villa Hamann og Hellebæk Fabrikens høje skorsten. Bemærk træerækken på Øresundsskrænten til højre. Fot. 1893/94.

kendt og ikke en Gang har blomstret i Botanisk Have, *Davidia involucrata*, opkaldt efter en Missionær, der arbejdede paa Grænsen af Kina og Tibet...." (12, 19, 26).

Udtalelsen er en slags status, ikke over et langt livs arbejde med planter, men af bevidstheden om et væsentligt bidrag han har ydet ved indførsel og afprøvning af nye plantearter til have dyrkningens berigelse i Danmark. Skal man kaste et blik tilbage over havens udvikling i Hellebæk, fornemmer man en gradvis konkretisering af hans bestræbelser for at samle på de nye planteintroduktioner. Fra de første indsamlingsrejser af alger til Færøerne 1895, 1895-96 og 1898 til de senere studierejser, især til England fra før 1914 og i begyndelsen af tyverne, forandredes interessen for dyrkning af nordiske og alpine planter til dyrkning af stedsegrønne buske (især *Rhododendron*) og særprægede træer.

Nogle små notater fra 1898, 1899 og 1903 fra Botanisk Museums arkiv fortæller om en bytteaftale mellem prof. Wille, Christiania, og dr. Børgesen, der vil sende alger for frø og levende planter, indsamlet i naturen, og som prof. Wille skal sende. I et brev af 8. august 1913 fremgår det, at prof. Wille har sendt fra Hjerskin til Hellebæk 8 pakker med levende planter, som er returneret, da der (ved en fejl af den mand, der havde afsendt dem fra Hjerskin) ikke var sat frimærker på pakkerne.



Opbygningen etc. ved anvendelse af gamle Børsfigurer. Forrest med kasket gartnermedhjælper Lagerstedt fra Hellebæk. Fot. 1911.
Væksthuset blev benyttet til dyrkning af Orkidéer.

Wille lover at sende de samme arter i samme antal igen; men vil nok vente, til det bliver godt vejr, "før jeg henter *Diapensia*". (Den eneste art, der er nævnt).

Meget tidligt fattede dr. Børgesen også interesse for Orkidéer, og i et specielt bygget væksthuse ved nordgrænsen af haven dyrkedes i en årrække forskellige Orkidéer. Det eneste vidnesbyrd om en navngiven Orkidé-indførsel fra 1914-15 findes ligeledes på Botanisk Museums arkiv.

Efter prof. K. Yendos besøg i Hellebæk sommeren 1913 anmoder han K. Yendo, Sapporo Botaniske Have, om at samle et større antal Orkidé-arter i Sapporos omegn. 25 arter sendtes den 27. oktober 1914 over Canada og nåede Danmark i begyndelsen af februar 1915 i meget dårlig stand. Adskillige af de i K. Yendos brev nævnte arter er førstegangs indførsler, men der foreligger desværre ingen optegnelser over de arter, der overlevede.

I tidsrummet 1905 til 1920 blev der anlagt et større stenhøjsanlæg (18) på vestsiden af dammen, og højen blev tildels opbygget af jorden fra udgravningen. Desuden blev der anlagt nogle stenbede forskellige steder i haven, bl.a. beplantet med Lyng-arter og -sorter, f.eks. *Erica stricta*, og bedene blev senere beplantet med lavere *Rhododendron*-arter. På et billede i Langesø's katalog fra 1918 (23) kan man få et godt indtryk af udformningen, og billedet er tænkt som en



Ruinpergolaen med stenbede. Fot. ca. 1913.

inspiration til efterligning. Dyrkning af alpine og især arktiske planter i en privat have var lidt af et særtilfælde i de nævnte år. Der eksisterer ingen plantelister fra denne periode, og det er ikke muligt at bedømme omfanget af de dyrkede planter; men da Botanisk Have allerede fra begyndelsen af 1800-tallet havde en omfattende samling af arktiske og alpine planter, kan der næppe være tale om førstegangsforsøgsindsatser.

Fra ca. 1910 til i begyndelsen af tyverne skifter beplantningen karakter, idet vægten lægges på en lang række løg- og knoldvækster, fri-landsorkideer (*Cypripedium spectabile* 1913) (3) og bregner, og flere sjældne træarter plantes. De stærkt voksende nåletræer og den øvrige beplantning har forandret vækstvilkårene for mere lyskrævende planter, og plantning af de mere skyggetålende vækster har været en naturlig følge. En større del af denne bundplantning er stadig bevaret, men var tidligere endnu mere domineret af en righoldig arts- og sortssamling af Bregner. En sammenligning af Bregne-samlingen med udbudet fra Langesø i årene før og under 1. verdenskrig lader formode, at det meste er erhvervet fra Langesø's righoldige salgssortiment. Noget lignende gælder også de mange forskellige arter af løg- og knoldvækster, hvor dr. Børgesen arbejder bevidst på at udvide haveglæden ved plantning af mange arter af efterårsblomstrende *Crocus*, *Colchicum*, *Cyclamen* og *Galanthus* (f.eks. *Crocus kotschyanus*, *Crocus speciosus*, *Colchicum cilici-*



Parti af stenhøjen. På trappen sidder dr. Børgesens hustru med tre døtre; t.v. Gunhild B., senere gift Helwich, den nuværende indehaver af haven. Forrest t.h. Elisabeth B., senere gift Jacobsen, og lige ved siden af fru Børgesen Gerda B., senere gift Hultin Hansen. Fot. 1913.

cum, *Colchicum speciosum*, *Cyclamen cilicicum*, *Cyclamen coum* 1912) (5). Mange Liljer blev plantet med større eller mindre held, og i en artikel til det engelske Haveselskab fra 1937 (10) gør han status over mange års erfaring med Liljer og nævner, at *Lilium regale* blev dyrket siden 1927, og at han formodentlig er den eneste i Danmark foruden Hæsede (før 1897), der fra 1917 dyrker *Lilium giganteum* med godt resultat og jævnlige blomstrende.

Det er også i disse og efterfølgende år, at dr. Børgesens videnskabelige kontakter med henblik på hans alge-arbejde fører til nære forbindelser især i England med bl.a. de botaniske haver i Kew, Edinburgh, Royal Horticultural Society's Have i Wisley og med planteskolefirmaet Hillier. Personlig hjælp får dr. Børgesen især af dr. A. W. Cotton, Kew's Herbarium, og med ham bevarede han et mangeårigt venskab. Dr. Cotton formidlede også dr. Børgesens bekendtskab med Sir Arthur Hill, direktør for Kew Gardens. Indkøb eller bytte har han også med danske (bl.a. Hørsholm, A. Olsen, Langesø, D. T. Poulsen), hollandske og engelske (Gill, Veitch, Wallace) planteskoler og med Göteborgs botaniske have i begyndelsen af tyverne. Ud over de tjenstlige rejser var dr. Børgesen ofte med familien på besøg i England, og



Parti af haven med en spinkel eg på toppen af stenhøjen. I forgrunden Gerda B., senere gift Hultin Hansen og t.h. Gunhild B., senere gift Helwigh. Fot. 1913.

Birthe Børgesen kan bl.a. huske besøgene i 1928, 1931, 1934 og 1936. I 1934 blev familien præsenteret for plantesamleren F. Kingdon Ward, som på dette tidspunkt stod midt i sit indsamlingsarbejde ved talrige rejser til bl.a. Kina.

Ved at sammenholde de tilgængelige data fra dr. Børgesens artikler, optegnelser og rejser kan man indkredse 3 hovedperioder for beplantninger med vedplanter af haven i Hellebæk, udarbejdet på basis af planteintroduktionsskemaet. Den 1. periode omfatter årene 1890-1905 og domineres af plantning af nåletræer. 2. periode falder fra 1906 med særlig vægt på årene 1911-21, først med plantning af specielle løvtræer og buske, men snart rettes hovedinteressen mod *Rhododendron*. Da kun få præcise oplysninger kunne findes, betegner årstallet 1918 på skemaet tiden omkring 1918-20. Den 3. og sidste periode falder fra 1921-1931-1935, særlig de sidste årstal, med indførsler af *Rhododendron* fra England og en livlig byttehandel, fortrinsvis af *Rhododendron*-arter med Aksel Olsen.

For at få det rette indtryk af planteindførslerne kan det være interessant at sammenligne planteintroduktionen med brutto-tallet af den samlede beplantning fra tiden 1904-1947. Af nåletræer er det samlede antal 78, heraf er 25 medtaget i skema I. Ingen af de medtagne arter er indført af dr. Børgesen, men flere er førstegangs plantninger i en dansk privathave. De øvrige vedplanter udgør ialt 470 arter og varieteter, heraf hhv. 112 medtaget i skema II og 165 i skema III og må

enten betegnes som førstegangs indførsler eller som medindførsler sammen med andre danske initiativtagere. Skema III omhandler alle plantede *Rhododendron*-arter, heraf 17 hybrider. (En af de ældste hybrid-samlinger i Danmark findes i Landbohøjskolens Have). Når alle plantede arter af *Rhododendron*-samlingen er medtaget, er det dels for at fremhæve det usædvanlige initiativ, som dr. Børgesen viste ved at afprøve mange nye arter af denne slægt, dels for at kunne give en samlet historisk oversigt over indførslerne, som dog skyldtes flere interesserede samleres næsten samtidige initiativ.

Skema I. Adskillige af de plantede nåletræer har nået betydelige dimensioner eller nåede at blive store inden de blev dræbt under is-vintrene 1939-43, deriblandt *Sequoia*, *Sequoiadendron*, *Cryptomeria* og andre. Dette kunne sammenlignes med en gæsteoptræden i Hellebæk-haven, og det var måske grunden til, at dr. Børgesen skrev i sin gæstebog den 22/9 1942: "I dag faldt 'the big tree' (*Sequoia gigantea*), dræbt af den hårde Vinter. Det gav et Sus i Luften, da den kom i Fart i Faldet. Plantet sidst i halvfemserne blev den altsaa 45 Aar; dens Højde var 73 Fod, og i Mandshøjde var den 2 m og 10 cm i Omkreds. Der var Aarringe ca. 14 mm tykke. - Desuden er følgende Træer dræbte: *Cryptomeria japonica* og *Picea morinda* (Himalaya-Gran) begge ca. 50 Fod høje og ca. 45 Aar gamle".

To bemærkelsesværdige nåletræsarter, som stadig er vækstkraftige, *Sciadopitys verticillata*, af samme oprindelse og lige gammel med eksemplaret i Forstbotanisk Have, som er det først indførte til Danmark, og *Pseudolarix amabilis*, der også stammer fra Forstbotanisk Have, nåede i 1977 en højde på 12,20 m.

Skema II. En omtale af Skema II's arter og varieteter må indskrænke sig til de vigtigste tidsbestemte arter og til dem, der dyrkningsmæssigt har fået betydning - og nogle, der burde have været kendt noget mere, fordi de har klaret sig godt i en lang havetilværelse.

Det er rimeligt at omtale den art først, der stod dr. Børgesens hjerte nærmest, *Davidia involucrata* var. *laeta*, modtaget som en lille plante, ca. 1/2 m høj, i 1906 fra Veitch (12), fra frø indsamlet af Wilson i Szechuan-provinsen, Kina. *Davidia* blev plantet i nærheden af dammen på en sydøst eksponeret skråning og er nu blevet til et veludviklet træ. Træet, der blomstrede første gang i 1931 (1911 første gang i England) og herefter regelmæssigt hvert år, var dengang ca. 8 m højt. Dr. Børgesen beskrev den første blomstring med ordene: Blomstringens særprægede Skønhed var en Sensation og blev løvrigt kommenteret af Axel Lange (19) og Aksel Olsen (26). I sin artikel skrev dr. Børgesen endvidere: Det er næppe for meget sagt, at Indførslen til Europa af *Davidia* maa siges at være maaske den mest epokegørende Tilvækst blandt den store Mængde Træer og Buske indførte i den senere Tid fra det, som det synes, udtømmelige Planteparadis, der findes i Central- og Vestkina, hvoraf en Mængde Arter heldigvis har vist sig at være tilstrækkelig haardføre ogsaa i vort Klima.



Dr. F. Børgesen i sin have foran den kinesiske lygte, Fot. 1949.

Fra Aksel Olsens artikel er følgende uddrag værd at citere: "Det kunde vist kaldes, om ikke en Milepæl saa dog en Mærkepæl i dansk Prydhavedyrknings Historie, at dette berømte Træ i Aar (1931) har blomstret i Dr. Børgesens Planteparadis, hvor tilsyneladende alle Planter lykkes, ogsaa dem, der mistrives andre Steder i Landet. En Dame, som havde set Dr. Børgesens Davidiatræ i Blomst, fortalte mig, at det saa ud, som der sad en Flok hvide Duer i Træet, og hver Gang et Vindpust rørte Træets Krone, viftede alle Duerne med deres lange hvide Haler". Og således døbte A. Olsen *Davidia* med det danske navn Duetræ (22).

Året i forvejen, 1905, købte dr. Børgesen en *Magnolia sieboldii* i England, en art som på dette tidspunkt var helt ukendt i Danmark. I nogle artikler i 1921 (6) og 1935 (9), efter hhv. 16 og 29 års dyrkning anbefalede han arten til almindelig dyrkning og med rette. Succes'en beroede på rigtige dyrkningsbetingelser på tørveblandet jord, som han netop beskrev i artiklen, og han fremhævede den smukke blomstring, som snart efter plantningen satte ind på de unge buske og regelmæssigt følges op år for år.

Dr. Børgesen har også æren for indførslen af 2 andre arter, *Magnolia kobus* og *Magnolia salicifolia*. Begge arter må være plantet en del år før 1918, og efter *M. kobus*' udvikling at dømme måske på samme tid som *M. sieboldii*? Af skemaerne fremgår det iøvrigt, at flere af dr. Børgesens indførte planter har dannet formeringsgrundlag for planter til Botanisk Have, København, og for eksempel kan det store træ af *M. kobus* føres tilbage til Hellebæk.

En yndig blomsterbusk med hvide skueblomster som *Davidia* er *Cornus kousa*. Den startede også sin danske havetilværelse i Hellebæk før 1918, og busken er stadig vækstkraftig og hvert år i fuldt blomsterhumør. Der skulle gå mere end 10 år, før A. Olsen, Botanisk Have eller Forsthaven blev interesseret.

På et ligeledes meget tidligt tidspunkt plantede dr. Børgesen et større antal *Berberis* og *Cotoneaster*. Af de 16 skemaførte *Berberis*-arter er næsten alle førstegangsførte, hvilket tildels også gælder for de 9 opførte *Cotoneaster*-arter. Blandt *Berberis*-arterne er så vigtige arter som *B. dictyophylla* med et løjnefaldende gråhvidt løv, og *B. parvifolia* og *B. polyantha*, der er kendt som overdådigt frugt bærende buske. Dertil 2 vigtige stedsegrønne arter: *B. julianae* og *B. verruculosa*. Blandt *Cotoneaster*-arterne skal man nøjes med at fremhæve den stedsegrønne, *C. dammeri*, velegnet til bunddækning. Den har været af stor betydning som krydsningspartner. Arten blev indsamlet i M. Kina og introduceret af Wilson 1900.

En tidlig førsteindførsel med et sikkert årstal, opgivet til 1911, er 3 forskellige *Enkianthus*-arter med 1 varietet. Det er *E. campanulatus*, *E. cernuus* var. *rubens* og *E. perulatus*. På den vel tilberedte humus/tørvejord i Hellebækhaven er arterne fremdeles i

1. *Habenaria radiata* Spreng.
2. *Bleilia hyacinthina* R. Br. (purple)
3. *Cymbidium virens* Lindl.
4. *Spiranthes australis* Lindl.
5. *Phajus maculatus* var. *minor* ^{F. et S.}
6. *Phajus maculatus* Lindl.
7. *Calanthe japonica* Bl.
8. *Calanthe reflexa* Max
9. *Bleilia hyacinthina* R. Br. (white)
10. *Calanthe discolor* Lindl.
11. *Goodyera repens* R. Br.
12. *Arethusa japonica* A. Gr.
13. *Epipactis Thunbergii* A. Gr.
14. *Platanthera rupestris* Schlecht.
15. (*Orchis aristata* Fisch. X)
~~(*Platanthera amopaca* Schlecht.)~~
16. *Gymnadenia cyclochilata* Koro.
17. *Orchis aristata* Fisch.
18. *Pogonia japonica* Reichb.
19. *Liparis plicata* F. S. } to be kept in
a glass house
20. *Cypripedium debile* Reichb.
21. *Crematris unguiculata* Finet
22. *Cypripedium Thunbergii* Bl.
23. *Eria japonica* Max. } To be kept in
glass house
24. *Phajus grandifolius* Lour.
25. *Platanthera ussuriensis* Max

Liste over Orkidé-arterne som K. Yendo sendte den 10. marts fra Sapporo til Dr. Børgesen.

god vækst og rigt blomstrende. *E. campanulatus* er forlængst blevet en yndet havebusk, de andre er stadig ukendte, hvilket er særlig beklageligt for *E. perulatus*' vedkommende, da den med sine større, hvide krukkeblomster er den kønneste af alle *Enkianthus*.

To meget smukke, særprægede arter blev sikkert "opdaget" af dr. Børgesen ved hans tidlige besøg i England omkring før 1914 eller efter 1918 og taget med hjem til Danmark. *Buddleia alternifolia* må snart efter introduktionen til England være plantet i Hellebæk, og den er stadig meget livskraftig. På sin vis er den mere elegant under blomstringen end de øvrige her dyrkede *Buddleia*-arter. - Den anden art, *Symplocos paniculata* blev allerede indført i kultur 1875, men har aldrig fået nogen større udbredelse, hverken her eller i udlandet. Busken er smuk under blomstringen, men er særlig værdifuld i frugtstadiet med koboltblå frugter i store stande. Busken findes desværre ikke mere. De var ca. 3 m høje og stod oprindeligt imellem *Rhododendron* i nærheden af *Cornus kousa*. Indtil tresserne høstedes frugterne flere gange til Botanisk Haves frøuddeling. Planteskoleejer C. Nellesmann formerede *Symplocos* ved frøudsæd fra Hellebæk og forærede Botanisk Have 2 store buske.

Interessen for stedsegrønne buske fik dr. Børgesen til at afprøve flere ømfindtlige arter som f.eks. *Arundinaria fastuosa* (før 1921), *Camellia*, *Choisya*, *Escallonia*, *Osmanthus* og flere andre, som kun klarede de danske, lunefulde vintre for en kortere tid. Med andre gik det bedre, deriblandt 2 stedsegrønne slyngplanter, *Rubus henryi* 'Bambusarum' (ca. 1918), med større, smalle blade og *Clematis armandii* plantet i 1916, tidligblomstrende med store, renhvide blomster i begyndelsen af maj. *C. armandii* er en af de værdifulde indførsler, men betingelsen er en lun espalierplads. Den mest bemærkelsesværdige blandt de stedsegrønne vedplanter er *Trochodendron aralioides*, som dr. Børgesen fik i bytte fra professor C. Skottsberg i 1922 fra Göteborgs Botaniske Have (13). Træet har klaret flere kolde vintre med lave temperaturer, bl.a. vinteren 1942-43 med -31°C , og den måler nu ca. 5 m i højden og har ved grunden et stammeomfang på ca. 1,2 m. Både fra et botanisk og et havemæssigt synspunkt er det et bemærkelsesværdigt træ. Arten er placeret i sin egen familie, *Trochodendraceae*. Her skal blot nævnes, at de 5-11 frugtblade er delvis frie, kun nedsænkede i blomsterbunden i deres nederste del; frugtstandene er meget dekorative. Eksemplarerne i Göteborgs Botaniske Have må formodentlig stamme fra de svenske indsamlinger i Japan og fra de mere udsatte områder, da dens geografiske udbredelse strækker sig ret vidt fra et subtropisk til et tempereret klima. Dr. Børgesen slutter sin artikel om *Trochodendron* med følgende betragtning: Hvad der sandsynligvis i høj Grad bidrager til at gøre denne Plante saa vinterhaard, som den er, skyldes sikkert, at den er meget modstandsdygtig mod Udtørring. Jeg slutter dette af, at en afskaaren Gren, tilsyneladende uden at vise Tegn til at visne, har ligget flere Dage paa mit Skrivebord.

Forrest 27108

- 27359 (leafy)

- 27714 (officinarum)

Rock 13601, 13612, 13613,

- Rh. armulorum
- ambiguum
- arborescens
- erythryllum
- Augustini
- azulesides
- balsamica flora
- brachycarpum
- calostrosum
- campanulatum
- " erythraeam
- campylocarpum
- camtschaticum
- canadense
- ciliatum
- cinabarinum
- concinnum
- dahuricum
- Davidsonianum
- decorum
- diaprepes
- discolor
- festuosum
- ferrugineum
- flavum
- Fortunei
- fulgens
- glaucum
- Gouxiense
- haematocheilum
- Lorrainense
- imbricatum
- impeditum
- intricatum
- irritatum
- Kuiskei
- ledifolium
- longisquamatum
- Luscombei

- meianthemum
- meximium
- Mutternichii
- micranthemum
- moapiense?
- mucronulatum
- myrtifolium
- nigropunctatum
- nudiflorum
- rotundum
- occidentale
- ochraceum
- oleifolium
- oxodesa
- oreotaphes
- ovobium
- pechytrichum
- perifolium
- polylepis
- rimex
- pseudogentianum
- punctatum
- racemosum
- rhombicum
- Rivieri
- Schimperbachii
- Sesuvium
- Sonchifolium
- spinuliferum
- subobovatum
- Tschonoskii
- Vaseyi
- verruculosum
- virescens
- Willmannianum
- zeanthium
- zodogera
- Zuaneense

Chlorotone inbalante
Sørke Davis & Co.

Dr. Børgesens tilbudliste over Rhododendron-arter.

I mange år, fra før 1918, har en nu 5-6 m høj busk, *Stranvaesia davidiana* var. *undulata* levet en tilbagetrukket og lidet påagtet tilværelse. Når man kender artens tilbøjelighed til at få bladskader om vinteren og til nedfrysning, kan det undre, at varieteten ikke er formeret og afprøvet. Bladrandene er let bølgede og giver busken et lettere udseende, en virkning, der forstærkes om efteråret, når blade og frugter farves ildrøde.

I skemaet er medtaget 8 *Viburnum*-arter. Det kan ikke udelukkes, at nogle af arterne er købt i Hørsholm Planteskole. Men muligheden for, at Hørsholm har fået *Viburnum* hos dr. Børgesen er også sandsynlig. Det kunne bl.a. tænkes for *Viburnum rhytidophyllum*, som kom til haven i Hellebæk før 1918, muligvis 1916, og som nu er den mest udbredte stedsegrønne *Viburnum*-art i Danmark. En anden art, *Viburnum henryi* er førstegangs indført før 1916, sandsynligvis fra Kew, og i 1916 fik Botanisk Have en plante fra dr. Børgesen. Botanisk Haves eksemplar er stadig vækstkraftig og veludviklet, men kræver en beskyttet vokseplads mod vintersolen. Fra Kew indførtes i 1921 *Viburnum davidii*, en lav, bredtvoksende plante med smukke brunliggrønne, stedsegrønne blade. Plantes begge køn, bedst fra flere oprindelser, udvikles ovale, dyblåfarvede frugter på de hunlige planter. Det er en af de meget værdifulde planteindførsler, og arten er blevet en yndet haveplante.

Det samme kan siges om 2 stedsegrønne *Lonicera*-arter, som dr. Børgesen indførte før 1918, *Lonicera nitida* og *Lonicera pileata*. I 1918 fik Botanisk Have *L. nitida* fra Hellebæk, og den plantedes på stenhøjene, hvor den stadigvæk vokser i samlet bestand. Begge arter er fortrinlige bunddækningsbuske og anvendes i vid udstrækning.

En stedsegrøn *Ilex* med lange, smalle, dekorative blade, *Ilex fargesii*, indførtes før 1918, og den viste sig at være hårdfør og voksede villigt. Aksel Olsen fik formeringsmateriale i 1925. Plantens videre skæbne er ikke kendt, men *I. fargesii* er igen et godt eksempel på dr. Børgesens evne til at finde frem til særprægede planter for at afprøve dem under danske forhold.

To stedsegrønne dværgbuske til stenhøjsplantning fortjener at fremhæves, da de blev indført af dr. Børgesen før 1918, længe før andre tænkte derpå; det var *Daphne retusa* og *Genista silvestris*. De ses endnu mest hos plantesamlere og hører til dem, der fremvises med en vis stolthed.

Blandt de seneste indførsler før 1931 falder *Cercidiphyllum magnificum* og *Meliosma myriantha* i øjnene. Den første art er knap så kendt i kultur som *C. japonicum*, på dansk Hjertettræ (22), navngivet af A. Olsen, medens den sidste kun kendes fra en senere indførsel fra Botanisk Have. - Sidst i trediverne plantedes endnu en del nye arter i haven i Hellebæk, men som førstegangs indførsel kan kun *Pyracantha crenato-serrata* betegnes. Om

DEN 8.3.31

Undskyld igen det sure Pøer!
Nitrophoska har jeg altid støttet
hen over alle Planter, ogsaa Rhodod
inden at se Skade deraf, men maaske
det ikke gaar, hvis Bladene er
duggede? Jeg sender altsaa
Rhodod. hen i Maj naar de ankom,
er hjemme igen. Lykke paa Rejsen!
Var det bare mig der kunde
komme en Tær til Kew Gardens!

Hvis de ikke har forpligtet
dem til at levere alt deres
Rhodod. Fra til Hr. R. vil
jeg slette Pris paa om de vil
solge mig noget. Jeg vil gerne
betale mere end Hr. R. betaler,
hvilket er naturligt, da jeg ikke
tager saa meget.

De noterede Rhododendron
har foreløbigt faaet følg. Anmerk-
telse, som muligvis kan forandre
lidt, hvis Maalene (cm) ikke holder:

- 1 arizelum 10-15 cm 380 Øre
- 1 aperanthum 3-5 cm 1200 - (ikke lovst.!)
bestemt!
- 1 calendulaceum 6-10 cm 200 Øre
- 1 cantabile 1-2 cm 50 Øre
- 1 carolinianum 3-4 cm 50 Øre
- 1 caucasicum 1/2-1 cm a 40 Øre
- 1 chartophyllum 1-2 cm 30 Øre
- 1 fastigiatum 10-20 cm 280 Øre
- 1 Kyawii 5-10 cm 400 Øre
- 1 longistylum 1-2 cm 30 Øre
- 1 quinquefolium 3-5 cm 30 Øre
- 1 Roek 13679. 6-10 cm 460 Øre
- 1 - 13684. 6-10 cm 460 Øre
- 1 sanguinalium 5-7 cm 500 Øre
- 1 cyphocalyx 5-10 cm 600 Øre

Kjære Hr. R. Jeg har ogsaa en lille Rhodod. til salg. Med venlig hilsen

Jeg havde ikke tænkt mig,
disse Rhodod. skulde betales inden
med deres Rhodod., men nu
noterer jeg altsaa Priserne og beder
saa dem notere mig for de Rhod.
de leverer mig. Venlig hilsen
Hansen

Forespørgsel til Dr. Børgesen fra Aksel Olsen, på et postkort skrevet den 8.3. 1931,
om at få andel i Rhododendron-frøhøsten evt. i bytte med plantetilbud af nogle
Rhododendron-arter.

denne art eller andre sent plantede kinesiske arter stammer fra hans korrespondance med Lu-Shan Arboretet, har det hidtil ikke været muligt at finde frem til. Der foreligger kun et svar fra R. C. Ching fra Lu-Shan Arboretum and Botanical Garden, Kina, dateret den 18. september 1934, om at sende frø: "From now on, I shall be able to fulfill my promise (of sending seeds from China) made to you two years ago. By coming Christmas time I shall send you a lot of seeds of Chinese plants chiefly collected in and outside the botanical Garden, among there will be a few species introduced into cultivation for the first time".

Skema III. Hovedparten af de nævnte *Rhododendron* i skemaet er plantet omkring 1918 og 1921, medens mindre udvidelser fandt sted i 1926, 1931 og 1935. I 1931 sendtes en bestillingsliste til Edinburgh; 9 af de nævnte arter er ikke opført i de efterfølgende års plantelister og er derfor ikke medregnet. Af de ialt omtalte 165 *Rhododendron* udgjorde artsantallet ca. 150, og heraf er ca. 66 arter førstegangsindførsler. Fra tidligere optegnelser kan nævnes, at der fra 1918-26 er opført 96 arter, og en kontrolopgørelse udført sammen med Johannes Hedegaard i 1967-69 viste, at der i den nuværende have fandtes ca. 80 arter, hvoraf halvdelen er beskrevet i *Rhododendron*-kredsens Meddelelse Nr. 4 (28). De fleste af de bevarede arter hører til de storbladede typer, idet en større del af de lave, alpine arter gik tabt under udstykningsperioden ved omflytninger og af andre årsager. Såvidt vides er de fleste planter fra Kew foræret som gave til dr. Børgesen.

At samle og dernæst at kunne dyrke så mange sjældne og tit meget krævende arter over det lange åremål er en bedrift. Dette ville aldrig have været muligt, om ikke dr. Børgesen meget bevidst havde gennemført de rette dyrkningsbetingelser, som der bl.a. er gjort rede for af ham selv. Bedre end tal kan udtrykke det, er A. Olsens begejstrede indtryk efter hans første besøg i Hellebæk: "Der var navnlig helt eventyrlige Krat med ikke hidtil sete *Rhododendron*, hvoraf særlig *R. campylocarpum* gjorde Indtryk på mig".

Indtrykket bliver ikke mindre ved nærmere eftersyn og granskning af det foreliggende materiale. Da adskillige vigtige arter stadig forefindes i de oprindelige beplantninger, er der gode muligheder for eventuel videre udnyttelse til sammenligning med andre *Rhododendron*-introduktioner, til formeringsformål og til krydsningsarbejder. Aksel Olsen var vel den første, der virkelig udnyttede de chancer, samlingen bød på. Ligeledes fik Botanisk Have adskillige arter, som dannede grundlaget for den første egentlige *Rhododendron*-samling i haven. Alligevel må man med nogen undren fastslå, at en del af førstegangsindførslerne stadig lever en stille, ubemærket tilværelse i Hellebæk.

Det vil føre for vidt at kommentere de nævnte ca. 66 førstegangsindførsler, og derfor fremdrages kun nogle vigtige eksempler på kendte eller særlig interessante arter. I det store centrale bed i haven står

Rhododendron decorum (Kingdon Ward indsamling) *R. fortunei*, *R. oreodoxa*, *R. polylepis* og *R. concinnum*, alle fra Kew i 1918. Fra samme oprindelse forefindes planter af den første (formeret af A. Olsen) og de 2 sidste i Botanisk Have. De er alle 3 fortrinlige haveplanter, især K.W.-typen af *R. decorum*; den burde værdsættes meget højt, da den hører til de få hårdføre typer, som samtidig er meget blomsterrige. Fra 1918 er også *R. argyrophyllum* og *R. pachytrichum*; begge er forbløffende veludviklede, rigt blomstrende typer. Især *R. argyrophyllum* har en løjnefaldende blomstring med renrosa, klokkeformede blomster i brede stande. Om *R. pachytrichum* noterede dr. Børgesen: "... for øvrigt ikke nogen særlig smuk Plante - statelig og blomsterrig; villig, naar vel etableret". I 1918 indførtes også *R. ungeri*, hjemmehørende i Kaukasus og stadig en sjælden gæst i kultur.

I året 1921 modtoges en del bemærkelsesværdige arter, som f.eks. den gulblomstrede *R. campylocarpum* (Kingdon Ward indsamling), i England en vigtig krydsningspartner til forbedring af gulblomstrede sorter; desuden nogle af de få arter fra *Neriiflorum*-Sektionen, der kan dyrkes hos os: *R. haematodes* (Kingdon Ward indsamling) med meget mørkerøde blomster og *R. neriiflorum* med lysende røde blomster. Til samme sektion erhvervedes i 1926 *R. sanguineum* med aflange, klokkeformede og lysende karmoisinrøde blomster, sikkert den mest hårdføre og dyrkningsværdige, og i 1931 plantedes *R. didymum* med mørke karmoisinrøde blomster. Ny-erhvervelserne i 1921 omfattede flere fine, lave *Rhododendron*, som er blandt de mest populære alpine arter, der dyrkes nu, f.eks. *R. impeditum*, *R. keleticum*, *R. nigropunctatum*, *R. orthocladum* og *R. scintillans*, overvejende med blåfarvede, enkelte med purpurrøde blomster. *R. scintillans* er erfaringsmæssigt den lettest dyrkelige af alle lave arter og tillige meget blomstervillig. Endvidere indførte han den rigt- og hvidblomstrede *Azalea*-type, *R. mucronatum* og den smalbladede art fra *Taliense*-Sektionen, *R. roxieanum*. Med samme sending kom en af de mest markant blomstrende arter, *R. orbiculare* og dennes lige så fine hybrid med *R. williamsianum*: 'Temple Bell', der allerede indførtes fra Kew i 1916. Fra *Triflorum*-Sektionen indførtes den overdådigt blomsterrige *R. oreostrephes* med sarte, lyslilla blomster. Endnu en *Azalea*-type, og en af de bedste introduktioner, er: *R. schlippenbachii*. A. Olsen beskrev artens sarte, lysrosa blomster som blandt de fineste i *Rhododendron*-slægten.

Fra 1926 kan der nævnes nogle sarte arter, som sikkert ikke overlevede vore vintre ret længe: *R. crinigerum* fra den ømfindtlige *Barbatum*-Sektion, *R. eritimum* ssp. *heptamerum* og *R. mallotum*. Mere botanisk interessant var arten *R. chloranthum* med beskedne, skålformede, gule blomster. Meget værdifuld til have-

dyrkning blev *R. sutchuenense* var. *giraldii* som iøvrigt mange arter fra Fortunei-Sektionen, med slanke blade og store, hvide, klokkeformede blomster med mørkerød ganeplet.

Med perioden 1931-36 kan her sættes punktum for nogle meget bemærkelsesværdige introduktioner, f.eks. den tætte, lavtvoksende *R. repens* (Kingdon Ward insamling) med smukke, lakrøde, klokkeformede blomster. Planten er formeret til Botanisk Have og plantet på stenhøjen i 1955. Denne art har haft den største andel i en lang række krydsninger, der har dannet grundlag for en meget værdifuld gruppe havesorter, de såkaldte Repens-Hybrider. En af de tidligere nævnte "oversete" arter er *R. adenopodum*, modtaget fra Kew i 1931. Arten er den eneste repræsentant for Ponticum-Sektionen i Kina, idet de nærmeste slægtninge må søges i Kaukasus og i Japan.

Samme situation som for *R. adenopodum* gælder for *R. bureavii* (Kingdon Ward insamling), købt hos Wallace i 1932. En typisk art for Taliense-Sektionen, med tætfiltede, mørkebrune bladundersider. Denne introduktion tilhørte den høje type af *R. bureavii* og nåede i Hellebæk en højde på knap 3 m, og den kan nærmest karakteriseres som en ualmindelig smuk bladplante. Først i 70-erne blev busken angrebet af rodtiltsvamp og dræbt på få måneder. Heldigvis havde Johannes Hedegaard forinden podet nogle eksemplarer, og et afkom vokser igen i Hellebæk.

I 1932 købtes ligeledes hos Wallace *R. fictolacteam* (Kingdon Ward indsamling). Typen var bemærkelsesværdig ved sin hårdførhed, som næppe var ventet. Ligesom foregående må *R. fictolacteam* i vort klima nærmest betragtes som en bladplante, med nogle af de største blade blandt de arter vi kan dyrke, idet en blomstring næppe kan ventes førend efter 15-20 års alderen. Betydelig mere hårdfør og blomstervillig er *R. degronianum*, indført 1933 og nu en af de mest udbredte arter til haveplantning. Den formodentlig sidst modtagne art fra Kew, *R. lysolepis*, er en sen Kingdon Ward introduktion fra 1921. Beretningen om førstegangsførslerne af nogle *Rhododendron*-arter kunne suppleres med et par hybrid-indførsler. Som erstatning for særligt ønskede arter, der ikke var hårdføre nok, kunne man dyrke hybrider som f.eks. 'Temple Bell', ovenfor nævnt i forbindelse med *R. orbiculare* eller 'Goldworth Yellow', en krydsning imellem *R. campylocarpum* og *R. ponticum*, fremkommet 1925 og indført før 1940. Men en bestemt hybrid 'Luscombei', den første krydsning mellem *R. fortunei* x *R. thomsonii* fra 1880 og indført 1918 fra Kew, fortjener at fremhæves som en hårdfør erstatning for *R. thomsonii*. Hybriden har lignende blomsterkarakterer som arten, idet bl.a. bægeret er farvet som kronbladene. I Hellebæk har den udviklet sig som en træagtig busk, ca. 4 m høj med udpræget stammedannelse og lys violetrød barkfarve.

En levende have, der har bestået i 89 år, præget i henved 60 år af én mands lidenskab og helhjertede indsats, og som har dannet rammen om

så mange indførte planters kortere eller længere tilværelse og sam-eksistens, fjernt fra deres hjemsted, er vanskelig at fastholde med ord. Det liv, der har skiftet ustandselig med årstiderne og gennem årene, kan kun fornemmes på den mangfoldighed, der er lagt frem her.

Den store betydning af haven, som efter Aksel Olsens mening var den righoldigste i landet næst efter Universitetets Botaniske Have og Landbohøjskolens Have, kan vel bedst udtrykkes i Troels Erstads og Conrad Nellesmanns afsluttende afsnit i artiklen om dr. Børgesens have fra 1947: "Men Havens største Betydning har dog været, at Dr. Børgesen før nogen anden begyndte at indføre mange her i Landet ukendte Arter, som senere har faaet saa stor Værdi for vore Haver, og samtidig altid har taget imod besøg af Planteelskere, Havearkitekter og Planteskolefolk, som her kunde faa dem at se. Intet Under, at Haven derved ikke blot er blevet kendt herhjemme, men selv udenfor Landets Grænser er blevet værdsat i saa høj Grad, at Dr. Børgesen i 1935 blev udnævnt til Æresmedlem af The Royal Horticultural Society i England".

PLANTE-INTRODUKTIONSSKEMA I s. 47

for tidlige plantninger af Nåletræer i haven i Hellebæk, fortrinsvis indført til Forstbotanisk Have.

For skema I, II og III er benyttet følgende litteratur og kildemateriale:

I kolonnerne 1, 2 og 3 hhv. for hjemsted, opdagelse/beskrivelse og opdagelse/introduktion i kultur, J. W. Bean, *Trees & Shrubs* (34), *Index Kewensis* (35) og A. Rehder, *Manual of Cultivated Trees & Shrubs*. For kolonnerne 4 og 5 hhv. introduktion til Danmark og introduktion til dr. Børgesens have, Johan Lange, *Fortegnelse over Landbohøjskolens Have og Forsthavens Frilands-Træer og Buske* (20), Johan Lange, *indførselshistorisk kartotek* (21), Aksel Olsens *kildeliste* (25), *Plantefortegnelse for Forstbotanisk Have* (30) og *Botanisk Haves Fortegnelse over dyrkede planter* (33).

Teksten efter årstal betegner personer eller stedet, der ligger til grund for introduktionen. Betegnelser i parentes henviser til formidleren. Forkortelsen B.H. betegner Københavns Universitets Botaniske Have, A.O. og A. Olsen betegner Aksel Olsen, Kolding.

PLANTE-INTRODUKTIONSSKEMA II s. 48

for førstegangsindførsler af træer og buske i haven i Hellebæk.

PLANTE-INTRODUKTIONSSKEMA III s. 52

for samtlige plantede *Rhododendron* i haven i Hellebæk, inklusive alle førstegangs indførte *Rhododendron*.

PLANTE-INTRODUKTIONSSKEMA I

Planteard / Hybrid	Quæbel	Opdagelse / Opbrindelse	Epitæfle / indbrindelse	Turbostruktur af Damm	Indførelse
<i>Abies concolor</i> var. <i>lowiana</i>	D. U.S.A.	1850 R. Murray	1872	1890 Forstbot. Slave	1890/94 fra Forstbot. Slave
" <i>firmæ</i>	Japan	1841 Sebodezocanini	1861 Deitch	1931 R. Olsen 1948 " (Bauhaus)	f. 1939/40
" <i>holophylle</i>	Man. Siam	1866 Maximowicz	1905 U.S.A.	1931 R. Olsen 1938 Forstbot. Slave	f. 1939/40
" <i>monocæne</i> (? <i>P. pinusapo</i> x <i>micinidica</i>)	M. Tschin	1906 Trebitz		f. 1939/40	f. 1939/40
" <i>nordamericaensæ</i>	Kont. L.A.	1842 Spach	ca. 1838 Lawson	ca. 1855 Olsen	1890/94 fra Forstbot. Slave
" <i>pinusapo</i>	P.P. Siam	1837 1838 Boissier	1839 England	1837 1870 Lundstr. R. e. Rab.	1895
<i> Cedrus deodora</i>	Skind.	1838 Dow	1831 Melbourne	1890 " " 2 "	1890/94 fra Forstbot. Slave
" <i>libani</i>	L. Siam	1823 Richard	ca. 1670	1890 " " 2 "	1890/94 fra Forstbot. Slave
<i>Chamaecyparis lawsoniana</i> 'Intersecta'	nild.	1869 Lawson			f. 1939/40
" " 'Wandelii'	nild.	1888 Rolland			f. 1939/40
<i>Cupressus arizonæ</i>	P.P. U.S.A.	1880 Greene	ca. 1882 Brunsell	1934 R. Olsen (Bauhaus) 1949 Forstbot. R. (Bauhaus)	f. 1939/40
" <i>macrocarpe</i>	Californ.	1847 Gordon	1838	1919 Jørg.	f. 1921 fra Jørg.
<i>Larix occidentalis</i>	D.N. Siam	1849 Mitchell	1881 Sargent	1915 B. R. (Montebland) 1931 R. Olsen	1913 fra Forstbot. Slave
<i>Præce tricolor</i> (= <i>P. alcocksiana</i>)	Japan	1906 Mays	1881 Deitch	1908 Forstbot. R. (Bauhaus)	1890/94 fra Forstbot. Slave
" <i>brachystyle</i>	M. Siam	1903 Prutzel	1901 Wilson	1926 R. Olsen (Ulmum)	f. 1939/40
" <i>jeffersonis</i> (= <i>P. jeffersonis</i>)	Japan	1857 Garris	1861 Deitch	1890 Forstbot. Slave	1890/94 fra Forstbot. Slave
" <i>kojucensis</i>	Japan, Siam	1913 Piracane	1944 Bogema (Japan) 1917 Wilson (Korea)	1930 R. Olsen	f. 1939/40
" <i>omorika</i>	Fijed.	1875 Bancroft 1876 Piracane	1880 Fraebel	1891 Forstbot. Slave	1908 fra Forstbot. Slave
" <i>smithiana</i> (= <i>P. monarda</i>)	U. Siam	1841 Boissier	1818 Goussier	1940 Forstbot. R. (Bauhaus)	1890/94 fra Forstbot. Slave
<i>Pinus ayacahuite</i>	Mex. Mex.	1838 Ehrenberg	1840 Sternberg		1906 fra Forstbot. Slave
" <i>jeffreyi</i>	D. U.S.A.	1852 Jeffrey 1860 Rolland	1853 Jeffrey	1890 Lundstr. R. e. Rab. 1890 Forstbot. Slave	1890/94 fra Forstbot. Slave
<i>Pseudotsuga muhlenbergii</i>	Line	1852 Fortüne 1858 Rehd. der	1854 Fortüne	1890 Lundstr. R. e. Rab. 1890 Forstbot. Slave	1890 fra Forstbot. Slave
<i>Pseudotsuga verticillata</i>	M. Japan	1841 Sebodezocanini	1861	1890 Forstbot. Slave	1890/94 fra Forstbot. Slave
<i>Sequoia sempervirens</i>	Calif., Calif.	1847 Lindl. checker	1843	1873 B. R. (Oleum)	1890/94 fra Forstbot. Slave
<i>Sequoiadendron giganteum</i>	Californ.	1850 Prichard	1853	ca. 1813 Goussier 1870 Lundstr. R. e. Rab.	1890/94 fra Forstbot. Slave

PLANTE-INTRODUKTIONSSKEMA II

Slættend / Hybrid	Opstyggi / Skrifvörðun	Opstyggi / Skrifvörðun	Opstyggi / Skrifvörðun	Opstyggi / Skrifvörðun	Opstyggi / Skrifvörðun
<i>Actinidia chinensis</i>	1899 Fortune 1897 Bruchow	1900 Wilson	1927 D. Olsen (Bremen)	1931	
<i>Arundinaria festuosa</i>	1918 Makino	1892 Latour Maillac	1932 D. Olsen (Berlin)	1924	
<i>Berberis buxifolia</i>	1907 Schuler	1892		1918	
" <i>diachryphyle</i>	1896 DeLaney 1889 Franchet	1916 DeLaney	1921 B. H. (Göteborg)	1918	
" <i>gynoparvifolia</i>	1908 Schneider	1904 Wilson	1914 B. H. (Göteborg)	1918	
" <i>giraldii</i>	1913 Fesse	1900 Fesse	1927 D. Olsen (Bremen)	1918	
" <i>heteropoda</i>	1895 Schenk	1876 Regel		1918	
" <i>fulvicaerulea</i>	1913 Schneider	1900 Wilson	1925 B. H. (Wistby)	1918	
" <i>parvifolia</i>	1908 Siegel	1876	1926 D. Olsen (Rock)	1918	
" <i>polyantha</i>	1892 Sauer	1904 Wilson	1924 D. Olsen (Göteborg)	1918	
" <i>prattii</i> (= <i>B. brevipaniculata</i>)	1913 Schneider	1904 Wilson	1921 B. H. (Lew)	1924	
" <i>souriana</i> (op. <i>B. scuinata</i>)	1908 Schneider	1897 Franchet	1927 D. Olsen (Bremen)	1918	
" <i>subcaudata</i> (= <i>B. coryi</i>)	1909 Schneider (1904 Franchet)	1894 Wilson	1928 D. Olsen	1918	
" <i>thunbergii</i> var. <i>meximorosa</i>	1873 Regel	Marschall		1918	
" <i>trichocarpa</i>	1909 Schneider	1904 Wilson		1918	
" <i>verruculosa</i>	1906 Kuntze Wilson	1904 Wilson	1921 B. H. (Wilson) 1924 D. O. (Berlin)	1918	
" <i>wilsonae</i>	1903 Wilson 1906 Kuntze Wilson	1910 Veitch	1916 B. H. (Bremen)	1918	
" <i>wilsonae</i> var. <i>stopfiana</i>	1893 Popov 1912 Schneider	1896 H. Petersburg	1922 B. H. (Lew)	1918	
<i>Buddleia alternifolia</i>	1875 Baerstedt 1880 Maximowicz	1914 Fesse	1926 B. H. (Wistby)	1918	
<i>Buxus micropophylla</i> var. <i>japonica</i>	1946 Kobakovic 1912 Schneider Wilson	1860	1931 D. Olsen (Bremen)	1931	
<i>Calliandra glandulosa</i>	1887	1900 Fesse	1919 B. H. (Lew)	1918	
<i>Camellia cuspidata</i>	1912 Veitch	1900 Wilson		1924 fra Lew, død 1925	
<i>Cercidiphyllum magnificum</i>	1920 Nakai		1934 D. Olsen (Göteborg) 1948 B. H. (Bremen)	1931	
<i>Cladophomopsis pyralifolia</i>	1888 Bonpland	1910 Swingle	1919 B. H. (Lew)	1919 fra Lew	
<i>Clematis armandii</i>	1885 Franchet	1900 Wilson	1953 B. H. (Netherlands)	1916	
" <i>montana</i> var. <i>grandiflora</i>	1931 Bruchow (1944 Schneider) Bonpland		1929 D. O. (Grand Run)	1931	
" <i>montana</i> var. <i>rubra</i>	1900 Wilson	1900 Veitch	1927 B. H. (Bremen)	1931	

Plant / Hybrid	Sp. / Parent	Sp. / Parent	Sp. / Parent	Sp. / Parent	Sp. / Parent
<i>Stemata montana</i> var. <i>wilsonii</i>	M. Line 1900 Spreng	1900 Wilson	1935 R. Olsen	f. 1931	
" <i>redivivana</i>	V. Line 1914 Benth	1878 R. Wilson	1943 B. P. (Wilson)	f. 1947	
" <i>laughaica</i>	M. Line 1898 Schimper	1898 P. Spreng	1935 B. P. (Boysen)	f. 1936	
<i>Coronilla kousa</i>	M. Line 1873 Steud	1875 Japan 1907 Wilson, Line	1927 Forstner (Japan)	1918	
<i>Corylopsis sinensis</i>	M. Line 1906 Steud	1904 Wilson	1954 B. P. (Boysen)	f. 1947	
<i>Cotoneaster emarginatus</i>	Yunnan 1912 Wilson	1899 Wilson	1921 B. P. (Wilson)	1918	
" <i>bulbosus</i>	V. Line 1904 Bois	1898 Franchet	1918 B. P. (Boysen)	f. 1918	
" <i>congestus</i> (= <i>C. pyrenaisicus</i>)	Line 1869 Baker	1868	1923 B. P. (Boysen)	1918	
" <i>demmeri</i> (= <i>C. himalaica</i>)	M. Line 1906 Steud	1900 Wilson	1946 B. P. (Boysen)	f. 1918	
" <i>dielsianus</i>	M. Line 1900 Prins	1900 Wilson	1919 B. P. (Wilson)	1918	
" <i>diversicinctus</i>	Line 1897 Steud 1912 Steud	1904 Wilson	1916 B. P. (Wilson)	1918	
" <i>franchetii</i>	V. Line 1902 Bois	1895 Franchet	1919 B. P. (Wilson)	f. 1918	
" <i>notopanicus</i>	Line 1895 Franchet	1900 Franchet	1920 B. P. (Wilson)	1918	
" <i>sabotii</i>	Line 1906 Schneider	1907 Wilson	1919 B. P. (Wilson)	1918	
<i>Daphne arbuscula</i>	Japan 1880 Colebrook	1855 Reiche	1912/20 Laugel	1918	
" <i>retusa</i>	V. Line 1904 Wilson 1893 Steud	1901 Veitch	1949 B. P. (Wilson)	1918	
<i>Davidia involucreata</i> var. <i>laeta</i>	M. Line 1899 David 1894 Baillon	1897 Japan (Wilson) 1899 (Wilson)	f. 1946 (Wilson) 1926 R. Olsen	1906 for Veitch (Wilson)	
<i>Dielsia longifolia</i>	V. Line 1885 Franchet	1905 Wilson	1921 B. P. (Wilson)	1918	
" " var. <i>vesticii</i>	1912 Veitch	1912 Veitch	1921 B. P. (Wilson)	1918	
" <i>x rosea</i> (= <i>D. gracilis x purpurascens</i>)	hybr. 1895 Reiche	1898 Lemoine	1925 R. D. (Wilson)	1918	
" <i>x rosea</i> var. <i>campanulata</i>	"	1899 Lemoine	1925 R. D. (Wilson)	1918	
<i>Endicottia campanulata</i>	Japan 1880 Steud 1885 Steud	1880 Veitch	1921 B. P. (Wilson)	1911	
" <i>remissa</i>	Japan 1894 Makino	1900	1929 B. P. (Wilson)	1911	
" " var. <i>rubens</i>	" 1894 Makino			1911	
" <i>perulata</i>	Japan 1889 Steud 1911 Steud	1870 Steud	1960 B. P. (Wilson)	1911	
<i>Escallonia x 'laughaica'</i> 'David's Seedling'	hybr. 1897 Steud	1899 Steud	1926 R. D. (Wilson)	f. 1921	
<i>Excoecaria giraldii</i>	M. Line 1908 Steud	1897 Steud	1929 B. P. (Wilson)	1918	
" <i>x macroantha</i> (= <i>E. bodiniana x racemosa</i>)	hybr. 1904 Schneider	1902 Lemoine	1929 B. P. (Wilson)	1918	

Plant / Hybrid	Hybrid	Sp. / Parent	Sp. / Parent	Sp. / Parent	Sp. / Parent	Sp. / Parent
<i>Gynerium cuneata</i>	China	1919	Pease	1909	Wilson	1918
" <i>richianae</i> (= <i>G. hookeri</i>)	V. China	1918	Greig	1907	Wilson	1918
<i>Gyniseta sericea</i>	Mal. Ind.	1789	Wilson	1923		1923
" <i>silvestris</i> (= <i>G. delavayana</i>)	Fr. Ind.	1778	Scopoli	1993	Reid	1918
<i>Hebe cuspidata</i>	N. Zealand	1854	Boott, Poir.	1888		1918
" <i>hectori</i>	"	1854	" "	1895		1918
" <i>loganioides</i>	"	1891	Walt	1869	Armstrong	1918
" <i>pineloides</i> (= <i>H. planicaucasioides</i>)	"	1854	Lockhart & Allan	1890		1918
<i>Hydrangea macrophylla</i> var. <i>normalis</i>	Japan	1830	de Beauville	1917	Wilson	f. 1931
" <i>sargentiana</i>	China	1908	Wilson	1908	Reid	f. 1931
<i>Hypericum forrestii</i> 'Fleury'	China	1918	Reid	1906	Forest	1918
<i>Flex crenata</i> 'Marissii'	Japan, Ind.	1788	Reid (1902)	1879	Mariss	1921
" <i>fergusii</i>	V. China	1898	Franchet	1900	Wilson	1918
" <i>glabra</i> (= <i>F. pinos</i>)	N. Am.	1856	Gray	1759		1918
" <i>pernyi</i>	N. China	1858	Perney	1900	Wilson	1918
<i>Kalmia polifolia</i>	N. Am.	1884	Franchet	1767		1918
<i>Kolkwitzia amabilis</i>	China	1901	Wilson	1910	Veitch	f. 1931
<i>Lipstickium delavayanum</i>	V. China	1900	Stanis	1890	Delavay	1918
" <i>strongylophyllum</i>	N. China	1891	Stenbolg	1879	Mariss	1918
<i>Linnaea borealis</i> var. <i>amurica</i> (= <i>L. b. v. amurica</i>)	N. Am.	1753	Linnaeus	1800		1918
<i>Lonicera chaetocarpa</i>	V. China	1911	Reid	1904	Wilson	f. 1931
" <i>nitida</i>	V. China	1911	Wilson	1908	Wilson	1918
" <i>pubes</i>	N. China	1892	Reid	1900	Wilson	f. 1918
" <i>springantha</i>	N. China	1898	Macmurtrei	1890		1918
" <i>thibetica</i>	V. China	1891	Reid	1897		1918
<i>Lysichiton lucida</i> (= <i>Pseudonitida nitida</i>)	U.S.A.	1834	Loch	1765		1918
" <i>marianae</i>	U.S.A.	1834	D. Don	1736	Collinson	1918
<i>Magnolia kobus</i>	Japan	1712	Kämpfer	1879	England	1918
		1818	De Kater			

Plantart / Hybrid	Spizittel	Spezialspizittel / Verhinderung	Spezialspizittel (unvollständig)	Taschenrechner (Kontrollnummer)	Individuelle Nr. des Pflanzensystems
<i>Magnolia salicifolia</i>	Japan 1872 Maximowicz		1892 Gargaut 1908 Sieber	1922 D.D. (Yokohama)	1918
" <i>siboldii</i> (= <i>M. parvifolia</i>)	Jap. Korea 1843 Koch		1877 Veitch 1893 Sieber	1930 B.H. (Potsdam)	1905 pro England
<i>Meliosma rugriantka</i>	Jap. Korea 1843 Sieber & Zuccarini		1877 Navies	1961 B.H. (Lyons)	f. 1931
<i>Osmundifolia delavayi</i>	Kina 1816 Frenchet		1890 Delavay	1823 D.D. (Wallace)	1918
<i>Philadelphus magnoliae</i>	P. Kina 1904 Kochne		1894 Farges	1930 D.D. (Potsdam)	1918
<i>Potentilla veitchii</i>	M. Kina 1911 Wilson		1902 Wilson	1923 D.D. (Wallace)	1918
<i>Pyraecantha ornato-serrata</i>	M. Kina Watters 1880 Rehd. & Wilson		1906 Dougl. & Scott	1863 B.H. (Geneve)	f. 1947
<i>Rhamnus libanotica</i>	Syrien 1853 Boissier		1905	1939 B.H. (Potsdam)	1918
<i>Rubus kuryi</i> 'Bambuserian'	M. Kina 1891 Rehd.		1900 Wilson	1926 D.D. (Wallace)	1918
<i>Sinomenium acutum</i>	Jap. M. Kina 1913 Rehd. & Wilson		1901 Wilson	1960 B.H. (Geneve)	f. 1931
<i>Sphaeralcea davidiana</i> var. <i>undulata</i>	M. Kina 1912 Rehd. & Wilson		1901 Wilson	1927 B.H. (Potsdam)	1918
<i>Styrax japonicum</i>	Kina, Jap. 1835 Sieber & Zuccarini		1862 Oldham	1917 B.H. (Potsdam)	1918
" <i>obovata</i>	Japan 1835 Sieber & Zuccarini		1879 Navies	1913 B.H. (Geneve)	1918
" <i>wilsonii</i>	V. Kina 1912 Wilson		1908 Wilson	1924 B.H. (Geneve)	1918
<i>Symplocos paniculata</i>	Kina, Jap. 1825 Sieber		1894 U.S.P. 1925 England	1926 D.D. (Geneve)	1918
<i>Trochodendron aralioides</i>	Jap. Korea 1835 Sieber & Zuccarini		1894 Veitch	1933 D.D. (Potsdam)	1922 pro Yorkburg Port H.
<i>Vaccinium corymbosum</i>	P. U.S.A. 1735 Linne		1715	1926 D.D. (Wallace)	1918
" <i>erythrocarpum</i>	P. U.S.A. 1803 Michx.		1806 Ledebur	1914 B.H. (Potsdam)	1918
" <i>stenium</i>	P. U.S.A. 1735 Linne		1722	1914 B.H. (Potsdam)	1918
<i>Viburnum cerasi</i>	Korea 1803/05 Carles 1808 Remont		1901 Sieber	1920 B.H. (Potsdam)	1918
" <i>cylindricum</i> (= <i>V. coniacum</i>)	V. Kina 1825 Dou		1811 Sieber		1918
" <i>davidii</i>	V. Kina 1895 Frenchet		1904 Wilson	1923 B.H. (Geneve)	1921 pro Korea
" <i>kuryi</i>	M. Kina 1887 Frenchet 1903 Remont		1907 Wilson	1916 B.H. (Potsdam)	f. 1916
" <i>rhodophyllum</i>	M. Kina 1888 Frenchet		1900 Wilson	1920 B.H. (Potsdam)	f. 1918
" <i>stabile</i>	M. Kina 1888 Remont		1901 Wilson	1920 B.H. (Potsdam)	f. 1918
" <i>wrightii</i>	Japan 1846 Sieber		1892		f. 1918
" <i>wrightii</i> var. <i>hessii</i>	" 1909 Rehd.		1909 Farges	1920 B.H. (Geneve)	f. 1918
<i>Wisteria floribunda</i>	Japan 1730 Sieber 1843 De Benth.		1830 Sieber	1951 B.H. (Wallace)	f. 1931

PLANTE-INTRODUKTIONSSKEMA III

Planteart / Flyvebil	Upprättad	Opdagelse/berättelse	Opdagelse/insamlare, årtal	Introduktion/årtal	Introduktion/årtal
<i>Rhododendron adenopodium</i>	U.S.A. P. Ravenel	1895 Frauchet	1900 Wilson		1934 fra Lewis
" <i>subgiganticum</i>	U.S.A. Ravenel	1911 Hemsley	1904 Wilson	1865 B.P. (P.O.) 1912/20 Langens	1918 fra Lewis
" <i>anthopogon</i>	U.S.A. Ravenel	1821 D. Don	1820 England	1821 B.P.	1940 fra Lewis
" <i>spuranthum</i>	U.S.A. Ravenel	1829 Balfour & Ward	1919 Kingdon Ward	1925 P.O. (St. Louis)	1933 fra R. Olsen
" <i>spodectum</i>	U.S.A. Ravenel	1877 Balfour & Ward	1913 Forrest	1825 P.O. (St. Louis)	1918 fra G.P.L., 1931 fra Edinburgh
" <i>arborescens</i>	U.S.A. Ravenel	1814 Benth 1824 Torrey	1818 Benth	1912/20 Langens 1935 P.O. (St. Louis)	1918 fra Lewis
" <i>egypciophyllum</i>	U.S.A. Ravenel	1886 Frauchet	1869 R. David	1919 B.P. (St. Louis)	1918 fra Lewis
" <i>erizatum</i>	U.S.A. Ravenel	1920 Balfour & Forrest	1917 Forrest	1934 B.P. (R. Olsen)	1931 fra R. Olsen (died 1940)
" <i>eupatorioides</i> (= <i>R. cheamantium</i>)	U.S.A. Ravenel	1901 Hemsley	1886 Henry	185/21 P.O. (St. Louis)	1921 fra Lewis
" <i>brachycarpum</i>	U.S.A. Ravenel	1834 D. Don	1861 England	1912/20 Langens 1919 B.P. (St. Louis)	1918 fra Lewis
" <i>brachyactinum</i> var <i>hypolepis</i> , <i>dotium</i>	U.S.A. Ravenel	1922 Balfour & Forrest	1906 Forrest	1930 P.O. (St. Louis)	1921 fra Lewis
" <i>brevistylum</i>	U.S.A. Ravenel	1886 Fortin 1886 Frauchet	1912 Forrest		1932 fra Wallace
" <i>bursarii</i>	U.S.A. Ravenel	1886 DeLong 1887 Frauchet	1904 Forrest		1932 fra Wallace
" <i>calendulaceum</i>	U.S.A. Ravenel	1834 Benth 1824 Torrey	1806 T. Lyon	1834 P.O. (St. Louis)	1912/20 fra Lewis 1931 fra R. Olsen (died 1938)
" <i>calophyllum</i>	U.S.A. Ravenel	1859 Donk 1886 Frauchet	1904 Wilson	1912/20 Langens 1928 P.O. (St. Louis)	1918 fra Lewis
" <i>calostratum</i>	U.S.A. Ravenel	1894 Kingdon Ward 1920 Balfour & Ward	1919 Fernald & Cox	1925 P.O. (St. Louis)	1921 fra Lewis
" <i>campanulatum</i>	U.S.A. Ravenel	1821 D. Don	1825 Wallich	1848 B.P. (St. Louis)	1912/20 fra Lewis
" " var <i>serignosum</i>	U.S.A. Ravenel	1851 Hooker	1850 Hooker	1927 P.O. (St. Louis)	1931 fra Lewis
" <i>campylocarpum</i>	U.S.A. Ravenel	1851 Hooker	1848 Hooker		1912 & 1916 fra Lewis, R.O. 2856
" <i>campylogynerum</i>	U.S.A. Ravenel	1884 DeLong 1885 Frauchet	1912 Forrest		1921 fra Lewis, R.O. 2857 & 2858
" <i>causchesiticum</i>	U.S.A. Ravenel	1884 Pallas	1800 England	1912/20 Langens	1921 fra Lewis
" <i>caudex</i>	U.S.A. Ravenel	1839 Torrey	1756 (68) England	1859 B.P.	1921 fra Lewis
" <i>causabile</i> (= <i>R. russatum</i>)	U.S.A. Ravenel	1923 Balfour	1922 Forrest	1923 P.O. (St. Louis)	1931 fra Edinburgh & P.O.
" <i>carolinense</i> (= <i>R. punctatum</i>)	U.S.A. Ravenel	1912 Reiche	1811 J. Fraser	1897 B.P. (St. Louis)	1894
" <i>catantense</i>	U.S.A. Ravenel	1899 J. Fraser 1803 Michaux	1809 J. Fraser (died 1809)	1834 P.O. (St. Louis)	1921 fra Lewis
" <i>caucasicum</i>	U.S.A. Ravenel	1784 Pallas	1803	1885 Hemsley-Fernald 1900 B.P. (St. Louis)	1918 fra Lewis
" <i>chaetomellum</i>	U.S.A. Ravenel	1920 Balfour & Forrest	1917/18 Forrest	1927 P.O. (St. Louis)	1932 fra 2) alger (died 1936) 1932 fra B.F. Fernald
" <i>chertophyllum</i> (= <i>R. kamopsum</i>)	U.S.A. Ravenel	1895 Frauchet	1924/25 Forrest	1925 P.O. (St. Louis)	1921 fra Lewis

Plant	Collector	Locality	Specimen No.	Herbarium	Notes
<i>Rhododendron chloranthum</i>	Yunnan	1920 Balfour Forest	1913 Kingston Ward		Richardson 1898, Englemann 1926 for Kew, 1932 for Wallace
"	Sikkim	1850 Hooker	1850 Hooker	1942/20 Langens	1918 for Kew (det 1940)
"	Bimalaya	1850 Hooker	1850 Hooker	1919 B.P. (Pankowite)	1926 for Kew
"	Bhutan	1876 Fisher, 1880 Fleming	1904 Wilson	1923 B.P. (Hesse)	1918 for Kew
"	Tibet	1895 Fouché, 1898 Fouché	1914 Forrest	1926 P.D. (Rock)	1926 for Kew, 1932 for Wallace
"	N.W. Yün	1919 Balfour Forest	1917/19 Forrest		1918 for Kew
"	N.P. Yün, Yunnan	1903 Griseb	1790 England	1852 B.P. (Sergal)	1912-1926 for Kew
"	N. Szechuan	1913 Reichenow	1904 Wilson	1920/21 B.H. (Clematis)	1921 for Kew
"	Yunnan, Szechuan	1869 David, 1886 Fanché	1901 Wilson	1912/20 Langens, 1925 P.O. (Walter)	1918 for Kew (K.W. 1921)
"	Japan	1787 Thunberg, 1869 Carrière	1862 Steudlich	1933	
"	N. Yunnan	1917 Balfour & Wilson	1913 Forrest	1925 P.O. (Clematis)	1931 for Edinburgh
"	Tibet	1922 Balfour Forest	1913 Forrest		1931 for Edinburgh
"	Szechuan, Szechuan	1894/94 Farges, 1895 Fanché	1900 Wilson	1921 P.O. (Vilmorin)	1931 for Edinburgh
"	Yunnan, Szechuan	1920 Balfour Forest	1919 Kingston Ward	1924 P.O. (Rock)	1926 for Kew (Rock 59142)
"	Szechuan	1919 Reichenow	1908 Wilson	1925 P.O. (Boegren)	1921 for Kew
"	S.P. Tibet	1920 Balfour Forest	1906 Forrest	1927 P.O. (Clematis)	1931 for Kew
"	Yunnan, N.W. Yün	1917 Balfour & Hooker	1906 Forrest	1931 B.H. (P.O. Rock)	1926 (Rock 59252) (det 1940)
"	"	1920 Balfour	1906 Forrest		1926 (Rock 59251) (det 1940)
"	Yunnan, Burma	1914 Kingston Ward, 1917 Balfour Ward	1914 Forrest	1924/25 P.O. (Forrest)	1931 for Edinburgh
"	Bimalaya	1849 Hooker	1830 Hooker		1931 for Kew, 1931 for Edinburgh (det 1940)
"	Bhutan, Sikkim	1891/94 Farges, 1895 Fanché	1901 Wilson	1928 P.O. (Wallace)	1931 for Edinburgh
"	Yunnan	1885 Delavay, 1886 Fanché	1906 Forrest	1924 P.O. (Wallace)	1926 for P. Olson, 1931 for Edinburgh
"	Nepal	1880 Borepinis	1656 Thunberg, 1740 England	1796 B.P.	1918 for Steudlich, 1926 for Thunberg, 1926 for Thunberg
"	Yunnan	1916 Balfour	1889 Delavay	1931 P.O. (Clematis)	1931 for Edinburgh, 1932 for Wallace (R.B. 1930)
"	Szechuan	1895 Fanché	1905 Wilson	1925 P.O. (Boegren)	1918 for Griseb, 1935 for Kew (det 1940)
"	Tibet	1919 Balfour Forest	1919 Forrest		1932 for Wallace
"	N. China	1855 Fortune, 1857 Benth	1859 Gleditsch	1923 P.O. (Pell)	1912-1926 for Kew
"	Sikkim	1851 Hooker	1850 Hooker	1942/20 Langens	1921 for Kew

Plant / Hybrid	Species / Subspecies	Opdenbosch / Subspecies	Opdenbosch / Subspecies	Opdenbosch / Subspecies	Opdenbosch / Subspecies	Opdenbosch / Subspecies
<i>Rhododendron glaucinum</i> (= <i>R. glaucophyllum</i>)	Sikkim	1851 Looker	1850 Looker	1904 B.R. (Sikkim)	1921 pro Law	
<i>Laevicardus</i>	Yunnan	1884 DeLancey 1886 Franchet	1910 Forrest		1921 pro Law (K.W. 2254) 1931 pro Law (K.W. 2254)	
<i>laevicardium</i>	Szechuan	1895 F. Weber 1916 Henry	1904 (H.W.) (H.W.)	1912/20 Langsdorff	1918 pro Law	
<i>hippophthalmoides</i> (= <i>R. h. rosei</i>)	Yunnan	1916 Balfour & Wilson	1913 Kingdon Ward	1924 P.O. (Wallace)	1926/27 (K.W. 59841) 1927 pro Law	
<i>hirsutum</i>	P. Nepal	1503 Cassipinitis	1739 Miller	1806 B.R.	1918	
' <i>Tuberculatum</i> ' (= <i>R. ponticum</i> 'Tuberculatum')	coll.			1913 B.R. (Hesse)	1921 pro Law	
<i>x impeditum</i> (= <i>R. laevicardium</i> <i>x</i> <i>impeditum</i>)	Ag. B.	1932 Law	1934 F.P.E.		1934 pro Law	
<i>impeditum</i>	Yunnan	1916 Balfour & Wilson	1910 Forrest	1925 B.R. & P.O. (Bogner)	1921 pro Law	
<i>indicum</i> var. <i>balsamiflorum</i>	coll.	1882/93 Moore	1877 England (Japan)	1925 P.O. (Bogner)	1921 pro Law	
<i>intricatum</i>	V. Java	1895 Franchet	1904 Wilson	1924 P.O. (Wallace)	1921 pro Law	
<i>inornatum</i>	Yunnan	1812 Franchet	1886 Delavay	1924/26 P.O. (Forrest)	1932 pro DeLancey (K.W. 1940)	
<i>kempferi</i> (= <i>R. obtatum</i> var. <i>kempferi</i>)	Japan	1855/57 Purdie	1872 Veitch	1920/22 Langsdorff 1923 P.O. (Bogner)	1921 pro Law	
<i>keskii</i>	Japan	1870 Miquel	1808 England (Japan)	1913 B.R. (Hesse)	1921 pro Law	
<i>keiskei</i>	Tibet	1920 Balfour & Forrest	1919 Forrest	1944 B.R. & P.O. (Bogner)	1921 pro Law	
<i>kotschyi</i> (= <i>R. myrsinifolium</i>)	N. Nepal N. India Szechuan	1855 F. H. B. & Purdie 1826 Finlayson 1831 DeLancey	1846 1825	1912 B.R. (DeLancey) 1918/20 Langsdorff 1916 P.O. (Bogner)	1921 pro Law 1918 pro Law 1931 pro DeLancey 1935 pro Law	
<i>leppowiczii</i>	Yunnan	1916 Balfour & Wilson	1908 Wilson		for 1940	
<i>leoides</i> (= <i>R. trichostomum</i>)	Yunnan	1920 Balfour & Forrest	1919 Forrest	1927 P.O. (Hillebrand)	1926 pro Law	
<i>litense</i>	Szechuan	1919 Balfour	1907/09 Wilson		1921 pro Law	
<i>lockmanii</i>	V. Vietnam	1889 Peucez	1904 Wilson	1926 P.O. (Bogner)	1921 pro Law	
<i>longispinatum</i>	Yunnan	1889 Franchet	1904 Wilson	1925 P.O. (White)	ca. 1926 pro Law	
<i>lucidum</i> (= <i>R. venicosum</i>)	Burma	1898 Franchet	1926 Kingdon Ward		1936 pro Law (K.W. 6160)	
<i>lucidum</i>	Ag. B.	1894 DeLancey 1896 Wilson	1892 Law	1912/20 Langsdorff 1919 B.R. (Bogner)	1918 pro Law	
<i>x liscombei</i> (= <i>R. ponticum</i> <i>x</i> <i>liscombei</i>)	Yunnan	1869 David 1886 Franchet	1904 Wilson	1925 P.O. (White)	1921 pro Law	
<i>litense</i>	Szechuan	1792 Pallas 1830 Forrest	1793 Lee Kennedy	1834 Pallas 1835 Pallas	1918 pro Law 1936 pro Law	
<i>luteum</i>	Yunnan	1930/31 Balfour & Forrest	1921 Kingdon Ward		1936 pro Law	
<i>lysolepis</i>	Burma	1914 Kingdon Ward	1919 Farrer		1926 pro Law	
<i>malloianum</i> (= <i>R. semilobatum</i>)	Yunnan	1912 Balfour & Forrest	1919 Farrer		1926 pro Law	
<i>merisii</i>	Szechuan	1907 Kennedy & Wilson	1886 Henry	1916 B.R. (Law)	for 1940	

Plantart / Hybrid	Spindel	Spiegler/Schneider	Spiegler/Schneider	Schneiderin, H. Schmidt	erschickl. H. Schmidt
<i>Rhododendron maximum</i>	U.P.A. 1753 Lane		1796 Collinson	1870 Schneiderin, H. Schmidt 1872 R.O. (Winnipeg)	1918 pro Law
" <i>metternichii</i>	Japan 1835 Subletziensis		1870 Nicholson	1892 B.R. (Kasack)	1918 pro Law
" <i>micranthum</i>	ca. 1750 d. Fucanville 1848 Fucanville		1901 Veitch	1869 B.R. (Brisbane)	1921 pro Law
" <i>minus</i>	U.P.A. 1792 Michauxii		1786 England	1923 R. Olsen	1934 pro R. Olsen
" <i>molle</i>	M. Lane 1834 G. Don		1824 Loddiges	1864 B.R. (H. Newby)	1918 pro Law
" <i>montigenae</i>	Tibet, Szechuan 1871/88 Franchet		1809 Wilson	1918 pro Law	
" <i>micronanthum</i> (= <i>R. ledipolium</i>)	Japan, Korea 1834 G. Don		1819 England	1921 B.R. (Bryson)	1921 pro Law
" <i>microanthum</i>	U.P. Prim. Japan 1837 Tzschirnnow		1882 Bartsch (U.S.)	1912/10 Langsdorff 1923 G.O. (Achtel)	1936
" <i>veriflorum</i>	Japan 1874 Delessert 1876 Franchet		1919 Forrest		1921 pro Law
" <i>nigropunctatum</i> (= <i>R. nive</i> ssp. <i>torvati</i>)	U. Sine 1891 Buisson-Franchet		1901 Wilson (Veitch)	1925 R.O. (Bryson)	1921 pro Law
" <i>multiflorum</i> (= <i>R. periclymenoides</i>)	N. Am. 1824 Torrey		1797 Collinson	1904 B.R. (Pense)	1921 pro Law
" <i>obtusum</i> f. <i>sumnerii</i> (= <i>R. Russicum</i>)	Japan 1857 Klondok		1850 Fortune	1914 B.R. (Langsdorff)	1921 pro Law
" <i>occidentale</i> (= <i>R. californicum</i>)	U.S. Prim. 1870 David 1913 Robinson		1851 Lobb (Veitch)	1903 B.R. (Pense) 1912/20 (Langsdorff) 1934 R.O. (Achtel)	1921 pro Law (dead 1914, 1910)
" <i>obovatum</i>	U. Sine 1876 Franchet		1904 Wilson	1924 R.O. (Gokberg)	1921 pro Law (dead 1914, 1910)
" <i>oleulinum</i> (= <i>R. argatum</i>)	Japan 1870 David 1879 Decaisne		1849 Hooker		1921 pro Law
" <i>obovatum</i>	U. Sine 1876 Franchet		1904 Wilson	1925 R.O. (White)	1918 pro Law
" <i>oreodoxa</i> (= <i>R. haematodes</i>)	U. Sine 1876 Franchet		1904 Wilson	1924 R.O. (Gokberg)	1921 pro Law
" <i>orthoceras</i>	Sibirien 1914 W. D. Smith		1910 Forrest		1921 pro Law
" <i>orestrum</i> (= <i>R. nive</i> ssp. <i>bonch</i>)	U. Sine 1916 Balfour-Franchet		1901 Wilson		1921 pro Law
" <i>orthoceras</i>	Japan 1919 Balfour-Franchet		1913 Forrest		1921 pro Law, 1931 pro Schindler
" <i>ovatum</i>	M. Sine 1857 Maximowicz		1843/44 Fortune	1912/20 Langsdorff	1918 pro Law
" <i>pedunculatum</i>	Szechuan 1886 Louche 1886 Franchet		1903 Wilson	1928 R.O. (Bryson)	1918 pro Law
" <i>parviflorum</i>	Sibirien 1834 Robinson		1897 England	1912/20 Langsdorff 1920 B.R. (Bryson)	1918 pro Law
" <i>pentaphyllum</i>	Japan 1877 Maximowicz		1914 England	1930 R.O. (Gokberg)	1936 pro Law
" <i>polyplepis</i> (= <i>R. korosianum</i>)	Szechuan, Formosa 1871/88 Franchet		1904 Wilson	1924 R.O. (Bryson)	1918 pro Law
" <i>ponchii</i>	Korea 1792 Sieber		1793 London	1797 B.R.	1918 pro Law
" <i>x praecox</i> (= <i>R. cilicium</i> x <i>dauricum</i>)	Sydr. 1855 Cassini		1860 Davis & Sons	1914 B.R. (Langsdorff)	1918 pro Law
" <i>primulaeflorum</i> (= <i>R. fragrans</i>)	Sibirien, Korea 1871 Buisson-Franchet		ca. 1884	1912/20 Langsdorff	1918 pro Law

Plantae / Hybrid	Species	Author	Year	Location	Collector	Notes
<i>Rhododendron prunifolium</i>	China	1926	Mills	England	1936 for Kew	Inclusion in 1936
<i>praewaldii</i>	China	1897	Meximov	1900	1926/33 (Rock 1919-1927)	
<i>pseudoyanthinum</i> (= <i>R. concoloratum</i>)	China	1915	Balfour	1918	Wilson	1918 for Kew
<i>pubescens</i> (= <i>R. spiciferum</i>)	China	1920	Balfour	1921	Delavay	1935 for Kew (lost 1940)
<i>racemosum</i>	China	1896	Franchet	1899	Franchet	1926 for Kew (Rock 1928)
<i>repens</i>	China	1905	Forrest	1914/18	Forrest	1934 for Kew (K.W. 1932)
<i>reticulatum</i> (= <i>R. rhombicum</i>)	China	1834	D. Don	1835	England	1934 for Edinburgh
<i>roxburghianum</i>	China	1915	Forrest	1912	Forrest	1921 for Kew (lost 1936)
<i>viride</i>	China	1910	Reusch	1904	Wilson (Vich)	1926 for Kew (lost 1940)
<i>rupinum</i>	China	1890	Batalin	1925	Rock	1923/24 (Rock 1928-1932)
<i>rossianum</i>	China	1919	Balfour	1919	Forrest	1931 for Edinburgh
<i>schrenkianum</i>	China	1894	Franchet	1914	Forrest	1935 for Kew
<i>shinguanum</i>	China	1895	Franchet	1917	Forrest	1927/28 for Kew (K.W. 1933)
<i>schlippenbeckeri</i>	China	1870	Schlippenbecker	1893	Vich	1926 for Kew (K.W. 1932)
<i>scintillans</i>	China	1914	Balfour	1913	Forrest	1932 for Kew
<i>scaphocalyx</i>	China	1923	Balfour	1919	Forrest	1921 for Kew
<i>seersiae</i>	China	1913	Rehder	1908	Wilson	1921 for Kew
<i>sinense</i>	China	1854	Blanchard	ca. 1808	England	1921 for Kew
<i>sinogrande</i>	China	1916	Balfour	1913	Forrest	1932 for Edinburgh (lost 1941)
<i>sinuatum</i>	China	1895	Franchet	1886	England	1913 & 1918 for Kew
<i>spiciferum</i>	China	1911	Franchet	1907	Delavay	1936 for Kew
<i>x spinulosum</i> (= <i>R. spinulosum</i> & <i>racemosum</i>)	China	1937	Hadden			1926 for Kew
<i>strictophyllum</i> (= <i>R. wickströmii</i>)	China	1919	Balfour	1901	Wilson	1931 for Edinburgh
<i>stutchkenense</i>	China	1911/18	Franchet	1901	Wilson	1932 for Kew
<i>sutchuanense</i> var. <i>giraldii</i>	China	1920	Balfour	1901	Wilson	1921 for Kew
<i>szechuanense</i>	China	1920	Balfour	1921	Forrest	1931 for Edinburgh
<i>szechuanense</i>	China	1921	Forrest	1850	Forrest	1935 for Kew
<i>thomsonii</i>	China	1851	Hooker			1931 for Edinburgh

Plant / Hybrid	Parental	Spiegelbe / Substrate	Spiegelbe / Substrate	Spiegelbe / Substrate	Spiegelbe / Substrate	Spiegelbe / Substrate	Spiegelbe / Substrate
Rhododendron triflorum	Spiegelbe / Substrate	1849 Hooker	1849 Hooker	1849 Hooker	1849 Hooker	ca. 1936 per Raw	ca. 1936 per Raw
"	Asproporum var. priniflorum (R. p.)	1930 Robinson	1926 Longdon Wood	1926 Longdon Wood	1920 B.P. (Raw)	ca. 1936 per Raw	ca. 1936 per Raw
"	Aschmannii	1870 Maximowicz	1878 Maxies	1878 Maxies	1904 B.P. (Raw)	1918 per Raw	1918 per Raw
"	ingens	1885 Longdon	1886 Petersberg	1886 Petersberg	1904 B.P. (Raw)	ca. 1936 per Raw	ca. 1936 per Raw
"	baseyi	1878 Vasey	1891 England	1891 England	1904 B.P. (Raw)	1918 per Raw	1918 per Raw
"	verruculosum	1899 Gray	1908 Wilson	1908 Wilson	1925 P.O. (White)	1921 per Raw	1921 per Raw
"	villosum (= R. pichanum)	1807 Roth	1904 Wilson	1904 Wilson	1925 P.O. (White)	1921 per Raw	1921 per Raw
"	viscosum	1894 Pinkney	1934 Robinson	1934 Robinson	1925 P.O. (White)	1921 per Raw	1921 per Raw
"	wardii	1824 J. Ward	1913 Robinson	1913 Robinson	1925 P.O. (White)	1921 per Raw	1921 per Raw
"	williamsianum	1891 W.D. Smith	1908 Wilson	1908 Wilson	1925 P.O. (White)	1921 per Raw	1921 per Raw
"	wilsonae	1913 Robinson	1908 Wilson	1908 Wilson	1925 P.O. (White)	1921 per Raw	1921 per Raw
"	yantrinum (= R. trichocladium)	1910 Pennington	1910 Wilson	1910 Wilson	1925 P.O. (White)	1921 per Raw	1921 per Raw
"	ypodiscum var. punctatum (R. y. yodagum)	1884 DeLong	1910 Forest	1910 Forest	1925 P.O. (White)	1921 per Raw	1921 per Raw
"	ypodiscum	1891 Franck	1905 Prindle	1905 Prindle	1925 P.O. (White)	1921 per Raw	1921 per Raw
Rhododendron 'Bliss Peter'	Yunnan	1884 DeLong	1889 Delaney	1889 Delaney	1916 B.P. (Raw)	1921 per Raw	1921 per Raw
"	'Cunningham's White' (R. rubrum chinensis)	1933 Waterer				Jan 1940	
"	'Dr. Prud' W. Balls' ('Pink Pearl' Ygh)	1850 Pennington			1912/20 Longest	?	
"	'Fashionable plum' (= R. cataractarum)	1927 L. J. Balls				Jan 1940	
"	'Goldwork Yellow' (= R. campochinensis)	1946 J. J. Balls			1912/20 Longest	Jan 1940	
"	'Gowerianum' (= R. cataractarum)	1925 Horck				Jan 1940	
"	'Haleux' (= R. penningtonii)	1917 G. A. S. S. S.			1912/20 Longest	1921 per Raw	
"	'Himmling Prud' (= R. cataractarum)	1874 G. A. S. S. S.				1921/22 per Raw	
"	'Jacksonii' (= R. cataractarum)	1933 J. J. Balls				?	
"	'Nightside' (= R. cataractarum)	1835 Herford			1912/20 Longest	?	
"	'Rosie Bell' (= R. cataractarum)	1828 Lodiges			1925 P.O. (White)	1918 per Raw	
"	'Temple Bell' (= R. cataractarum)	ca. 1870 Temple Bell				1918 per Raw	
"	'Yunnanese' (= R. cataractarum)	1883 J. Davis				1921 per Raw	
"	'Yunnanese' (= R. cataractarum)	1916 Raw				1918 per Raw	



Et hjørne af villaens lyse havestue. Bemærk de buksbom-kantede bed og brønden med drageskulptur.

Litteratur og kildemateriale

Kun ved udenlandske værker er bogforlag anført.

1. Børgesen, Birthe, 1977. Grosserer Skjold C.G.E. Børgesen og Dr. phil. Frederik C. E. Børgesens Slægt, Eget Forlag, 1-190.
2. Børgesen, F., 1912: Hvorledes skabe Forårsflor i sin Have om Efteråret, Meddelelser fra Det kgl. Danske Haveselskab, 89-92.
3. Børgesen, F., 1913: *Cypripedium spectabile*, Meddelelser fra Det kgl. Danske Haveselskab, 65-66.
4. Børgesen, F., 1914: Lyng, Meddelelser fra Det kgl. Danske Haveselskab, 25-29.
5. Børgesen, F., 1921: Lidt om efteraarsblomstrende Knoldvækster, særlig *Crocus*, Meddelelser fra Det kgl. Danske Haveselskab, 73-77.
6. Børgesen, F., 1921: *Magnolia parviflora*, Meddelelser fra Det kgl. Danske Haveselskab, 94-95.
7. Børgesen, F., 1922: Vinterens Indflydelse paa en Del stedsegrønne Buske og Træer i en Have i Hellebæk, Gartner Tidende Nr. 32, 33, 34, 337-41, 353-356, 365-366.
8. Børgesen, F., 1924: Den sidste Vinters Indflydelse paa en Del, navnlig i de senere Aar, indførte stedsegrønne Træer og Buske, Gartner Tidende Nr. 35, 36, 393-396, 403-407.
9. Børgesen, F., 1935-36: *Magnolia parviflora*, Vore Haver, 110.
10. Børgesen, F., 1937: Some Lilies in a Garden in Denmark, R. H. S. Lily Year-Book, 128-132.
11. Børgesen, F., 1940: Lidt om Rhododendron og Vinteren 1940, Haven 1940, 161-165, 177-180.
12. Børgesen, F., 1941: *Davidia involucrata* Baillon, Haven 1941, 129-131.
13. Børgesen, F., 1942: *Trochodendron aralioides* Siebold, Et Fænomen, Haven 1942, 135-136.
14. Børgesen, F., 1948: Dyrkning af Rhododendron, Buske og Træer, Emil Wienes Bogforlag, 328-332.
15. Børgesen, F., 1950: Høstfarver i en have i Hellebæk, Haven 1950, 163-164.
16. Børgesen, F., 1918-31: Dagbogsoptegnelser, plantelister, breve m.m., i privateje G. & E. Helwich.
17. Erstad, Troels og Conrad Nellesmann, 1947: Dr. phil. F. Børgesens Have i Hellebæk, Havekunst, 1-28.
18. Lange, Axel, 1909: Stenpartier, Deres Anlæggelse og Beplantning, Meddelelser fra Det kgl. Danske Haveselskab.
19. Lange, Axel, 1931: *Davidia involucrata* Baillon, Gartner Tidende, bd. 47, 286-287.
20. Lange, sen. Johan, 1871: Fortegnelse over de i Veterinær- og Landbohøjskolens Have og i Forsthaven i Charlottenlund dyrkede Frilands-Træer og Buske, Kjøbenhavn, 1-95.
21. Lange, Johan, fra 1966: Indførselshistorisk kartotek, privateje.
22. Lange, Johan, 1959-61: Ordbog over Danmarks Plantenavne, 3. bd., København.
23. Larsen, N. W., 1918: *Erica*, *Rhododendron* og andre lyngagtige Planter, Prisfortegnelse og Beskrivelse, 1-42.
24. Nielsen, P. Chr., 1961: Guldlærken, *Pseudolarix amabilis* (Nelson) Rehder, Dansk Dendrologisk Årsskrift, bd. 1., 567-586.
25. Olsen, Aksel, 1925-75: Ajourført Kildeliste over Indførsler til Planteskolen (opr. Forrådsliste), ms. i privateje Kolding.
26. Olsen, Aksel, 1931: *Davidia*, Gartner Tidende, Vol. 47, 322-324.
27. Olsen, Olaf, 1968: Dr. Børgesens Have - en have i verdensklasse, Haven, 348-353, 380-387.
28. Olsen, Olaf, 1970: Rhododendron i Dr. Børgesens Have, Rhododendron-kredsens Meddelelse nr. 4, 12-21.
29. Olsen, Olaf, 1974: Ekskursjon til Dr. Børgesens Have, Dansk Dendrologisk Årsskrift, bd. 4, 100-108.
30. Plantefortegnelse, 1955: Forstbotanisk Have, Charlottenlund, Den kgl. Veterinær- og Landbohøjskole, dupl., 1-108.

31. Plantefortegnelse, 1974: Landbohøjskolens Haves Rhododendronliste, udskrift fra arkivet.
32. Syrach Larsen, C., 1928: Sjældne Nåletræer i Danske Haver, Dansk Skovforenings Tidsskrift, 48-49.
33. Universitetets Botaniske Have, København, fra 1815: Fortegnelser og registrering over dyrkede planter, Bot. Haves Arkiv.

Litteratur benyttet som grundlag for datering af planteintroduktioner:

34. Bean, W.J., 1970-1980: Trees & Shrubs, Eighth Edition fully revised, bd. 1-4, John Murray.
35. Index Kewensis Plantarum Phanerogamarum, 1895-1980, bd. 1-2 + suppl. 1-15, Oxford University Press.
36. Rehder, Alfred, 1947: Manual of Cultivated Trees and Shrubs, The Macmillan Company. 1949: Bibliography of Cultivated Trees and Shrubs.

En særlig tak for oplysninger og hjælp og for lån af skriftligt materiale, plantelister og gamle fotografier skylder jeg frk. Birthe Børgesen og fru Gunhild Helwigh, født Børgesen og cand. jur. Eggert Helwigh.

Havebrugshistorisk Selskab takker frk. Birthe Børgesen for en række af dr. F. Børgesens gamle foto-glasplader, overgivet som gave til Selskabets arkiv.

Ligeledes takker jeg fotograf Fl. Sarup for den omhyggelige affotografering af de gamle foto-glasplader og for fremstilling af nye negativer.