

## HAVEBRUG OG GARTNERI PÅ AMAGER

Af *Oluf Kristensen*, Ny Kastrupgård

Dette må vel siges at være begyndt for godt 350 år siden med hollandske bønders ankomst til Amager omkring år 1521, og den ændring der dermed sattes i gang af jordens udnyttelse til andre produkter end korn og græs.

At der på nævnte tidspunkt fandt en kolonisering af hollændere sted på Amager skyldes nok et par sammenstødende omstændigheder.

Christian den Andens dronning Elisabeth, søster til den tysk-romerske kejser Karl V, der også var konge i Nederlandene og Spanien, og som var opdraget hos sin faster Margrethe, statholderinde i Nederlandene, var herfra vant til en bedre kost med grønsager og deslige, og har sikkert gjort forståeligt for kongen at grønsagsdyrkning også kunne lade sig gøre her i Danmark.

Da kongen på den tid i høj grad støttede sig til den hollandske mor Sigbrit, som havde gode formående forbindelser i havebrugslandet Holland, og som efterhånden i høj grad ledede rigets finansvæsen, er det nærliggende at tænke, at koloniseringen med Sigbrits mellemkomst lod sig gennemføre.

At det blev Amager lå lige for, på grund af dens beliggenhed tæt ved hovedstaden og dens flade karakter med vand omkring, som det landskab bønderne kom fra.

Om hvorledes selve koloniseringen gik for sig foreligger ingen skriftlige beretninger, da Store Magleby, der var centret for hollænderne, blev totalt afbrændt under svenskekrigen i 1659. Men i rigsarkivet findes en afskrift af det privilegium som Christian den Anden udstedte til de hollandske bønder, i alt 184 samt hustruer og børn. I privilegiet står bl.a. "de skal have og benytte hele landet, herunder Saltholmen, samt leve her og dømmes sig selv efter hollandsk ret, og ikke efter de danske love. De skal fremdeles nyde og beholde førnævnte land, den ene arving efter den anden, til evig tid".

Det hele gik imidlertid ikke glat igennem. Der var meget stor utilfredshed, ikke mindst blandt de ca. 136 danske fæstebønder der skulle

forlade deres gårde. I Christian den Andens rimkrønike af 1523 giver Poul Helgesen udtryk for utilfredsheden i følgende:

Hollændere og øjentjenere førte jeg frem,  
riget til skade og mig til skam,  
jeg lod fordrive både kvinde og mand,  
som bygged og boede på Amagerland.  
Hollænderier lod jeg straks oprette,  
fordi jeg ej turde med Sigbrit trætte.  
De såede ikke uden ærter og bønne,  
hvor før voksed korn hint kønne.

Da Christian den Anden snart efter forsvandt fra scenen, og Frederik den Første ikke var venligt indstillet overfor hollænderne, så det en tid meget sort ud for dem.

I 1547 under Christian den Tredie kom endelig et indskrænket privilegium, som bekræftede hollændernes ret til Store Magleby uden undtagelse, og med bibeholdelse af egen jurisdiktion, mod hvert år at betale 300 mark til kongen, samt levere så mange grønsager, rødder og løg til statens forrådskammer, som der blev brug for.

Hermed begyndte et nyt kapitel i Danmarks havebrugshistorie.

Som det ses af det lille smædeskrift dyrkede hollænderne ærter og bønner, og de har i hvert fald siden dyrket porrer, selleri, løg, pastinak og smågrønt som persille, kørvel og spinat m.v., og havde oftest et lille stykke med timian.



Fra gartneriet "Ny Kastrupgård" ca. 1906. Drengen der står nr. 1 fra venstre med skrævende ben er Axel Kristensen. Den unge mand med bredskygget hat nr. 9 fra venstre er Oluf Kristensen. Den liggende dreng er Otto Kristensen og bag ved ham, siddende Gorm Kristensen. Drengen med kasketten (nr. 2 fra højre) er Johannes Kristensen. Alle sønner af gartneriets ejer Matthias Kristensen

De har vel også medbragt forskellige kålsorter, selv om det ikke var af de kvaliteter vi nu kender. Mod slutningen af 1800-tallet og i 1900-tallet blev der udover forsyningen af hjemmemarkedet også eksporteret store mængder hvidkål til U.S.A., Rusland m.v. Under 1ste verdenskrig blev eksporten forbudt, og er aldrig siden kommet rigtig i gang igen. Det er usandsynligt, at de allerede dengang har haft kartofler med. Senere blev kartofler også en stor artikel på Amager; kendt er kongelundskartoflerne. Produkterne var gerne 1ste klasses, også hvad tilberedningen angik. De udvalgte altid de allerbedste eksemplarer af det, de selv kunne avle frø af. Det var også skik og brug, at når et ungt par skulle sætte bo, så fik de en pose med frø af det, forældrene selv havde høstet og brugte.

De havde gode og velberedte produkter og derfor en fast kundekreds af grønthandlere, og jeg har flere gange på torvet, når en vare fra gartnerisk side blev faldbudt, hørt det afslået med ordene "nej, det får vi fra vores amagere". Kendt er ikke mindst deres hvid- og rødkålsstammer. Lige gode kunne de forskellige producenters stammer ikke være, og da Amagerlands Producentforening blev startet i 1908, tog den straks fat på en prøvedyrkning af hvid- og rødkålsstammer, for at finde frem til det allerbedste heraf på Amager.

Amagerne kunne jo ikke leve af udelukkende at producere til hoffet, og der måtte anvises dem en plads i byen, hvor de kunne sælge deres varer. Pladsen blev den brede ende af Vimmelskiftet, og har vel givet navn til det nuværende Amagertorv. Henved 100 år har de holdt til der, hvorefter de skal have været henvist til Højbro Plads, kom så derfra til pladsen ved Børsrampen. Her sluttede andre producenter, samt mandlige og kvindelige prangere sig til, og det kneb efterhånden med at være der. I 1868 flyttede de så til Christianshavns Torv, men efterhånden søgte andre producenter også dertil, ligesom alle grønthandlere og mange private købere. Den gamle bestemmelse om, at torvet var for amagere blev ikke håndhævet, og snart fyldtes ikke alene torvet, man også alle sidegader. Amagerne søgte at få deres rettigheder respekteret, men der måtte skaffes mere plads, og endelig i 1889 flyttede torvet til Vendersgade, således at halvdelen mod Rømersgade blev gartnerens torv, og halvdelen mod Linnésgade blev amagerens torv.

Det var en stor lettelse, men det varede ikke længe. Senere blev det såkaldte Hundetorv ved Frederiksborggade inddraget, men udvidelsen stod ikke mål med udviklingen.

Producenterne havde ikke faste pladser, og for at sikre sig en god plads, begyndte producenterne at køre hjemmefra ved 1-2 tiden, og torvet kunne være besat allerede ved 3 tiden. Efter at have sikret sig en plads gik kuskene gerne ned i en af de mange kælderbeværtninger, og drak deres morgenkaffe. Det blev så forbudt at køre ind på torvet før det lukkede op, hvad der kun medførte, at producenterne kørte lige så tidligt, og sikrede sig et godt startsted til indkørsel når torvet luk-

kede op. Oftere havde de endda en spejder derinde til at give signal, og så kørte hestevognene i vildeste kapløb ind. Efterhånden blev også Nørrevold inddraget til torv, men de der kom for sent og måtte holde der, beklagede sig. Endelig kom en fast ordning med stude; det hjalp. Samtidig indførtes en mindre afgift for pladserne, men der manglede stadig pladser. Til alles tilfredshed kom endelig det overbyggede torv ved Gl. Køgevej-Retortvej.

Amagerne havde hele tiden deltaget i arbejdet for forbedrede forhold. Da de faste pladser kom, var de ofte 2-3 om hver plads, og havde sædvanlig 2 faste torvedage om ugen. I ældre tider foretog de også til tider længere ture, til Roskilde, Køge, ja endda Helsingør, hvor de så til gengæld for det de solgte erhvervede sig forskelligt håndværksmæssigt udførte redskaber til erhvervs- eller huslige formål.

Hollænderne i Store Magleby var dygtige og flittige og fik nok et økonomisk bedre udbytte end de andre amager-bønder, og de erhvervede efterhånden ved køb så godt som alle gårde på Amager. Bortset herfra holdt de sig afsondret fra den danske befolkning, og giftede sig altid indenfor kredsen af de hollandske efterkommere. Alligevel var der dog altid ligesom en sondring imellem Store Maglebys beboere og de andre byers amagere. Store Maglebys var "Kongens egne amagere", hvad der også gav sig udtryk i klædedragten for kvinderne, hvis udsmykning med sølvkæder og sølvsmykker var lidt forskellig fra de andre amageres; også i børnedragten var der forskel.

Der er mange smukke egnsdragter fra forskellige egne i Danmark, men nok ingen så smukke og kostbare som amagerernes, der kun kan være skabt, hvor der både var kultur og økonomisk evne. Malere som Philipsen og Exner har også i flere af deres malerier givet de smukkeste udtryk herfor.

Også på anden vis har deres slægtsstolthed givet sig udslag. I over 300 år efter hollændernes ankomst, blev der i Store Magleby kirke prædikeret på et plattysk-frisisk mål.

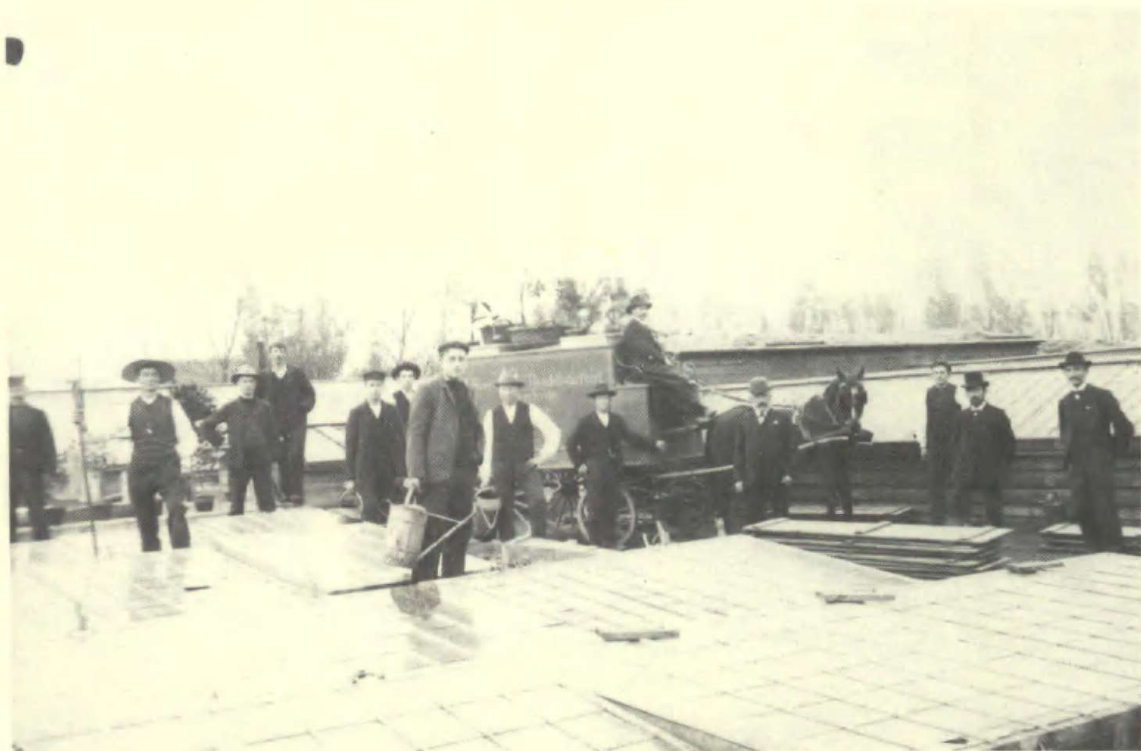
Først de to verdenskrige og inddragningen til lufthavnen har medført ændringer i de tidligere gældende forhold med helt at holde sig til sine egne.

Taler man om amagerernes dygtighed, skal ikke mindst kvinderne nævnes. Det var dem der tog sig af varerne til torvet, og gerne konen selv, der med en karl som hjælper kørte på torvet og stod for salget og dermed for pengene. Mændene tog sig af jordens behandling og gødsningen samt de tungere varer som f.eks. hvidkål, og dertil pasning af dyrene.

Det var vel også derfor, at det sædvanligvis var en datter og hendes mand, der overtog gården efter forældrene. Når den unge pige blev gift, kom hendes mand gerne som svigersøn og karl på gården, og der har været tilfælde, hvor den unge kone døde før de fik børn, og at svigersønnen så kunne pakke sine sager sammen og igen forlade gården som en anden karl.



Fra Hans Svendsens gartneri "Aldershvile", Tårnby ca. 1908. Gartneren længst til højre er Carl Rasmussen, gartneriet "Solstrejf", Amager Landevej 248



Fra Hans Svendsens gartneri "Aldershvile", Tårnby ca. 1910. Manden med bowlerhat og med ryggen til hesten er gartneriets ejer. Den kasketklædte mand forrest i billedet er sandsynligvis handelsgartner Bertel Jansen, Tømmerup

Amagerne har sikkert altid fulgt den almindelige udvikling, men har dog gennem århundreder beholdt deres særpræg. Deres navne er op til i dag præget af det hollandske, således mandsnavnene Jan, Dirch, Willum, Chrilles, Claes, og kvindenavnene Aff, Aght, Ehm, Trein, Neel, Grith og Marchen.

Henimod den sidste fjerdedel af 1800-tallet begyndte også gartnerne at etablere sig på Amager, som i de nærliggende landsbyer på den anden side af hovedstaden. Mathias Kristensen begyndte i 1881, og Hans Svendsen, far til Edvard Svendsen, i 80'erne, antagelig også mest med blomsterdyrkning. Før århundredeskiftet lå der et gartneri på hjørnet af Køhlersvej, nu Holmbladsgade. Jeg synes at erindre, at ejeren hed Hastrup. Længere nede ad Køhlersvej lå der en del småbrug, og lidt længere ude havde en gartner Rasmussen gartneri. I 1902 begyndte N. Burchardt på Dalsgård et større frilandsgartneri, og omtrent samtidig købte Holger Suhr Allégården, og udviklede her sit meget store tomatgartneri. Så begyndte Poul Hansen på Tagenshus, særlig med blomkålsfrø, og samtidig startede også hans nabo Erik Fløytrup. I 1904 startede Edvard Svendsen, søn af ovennævnte Hans Svendsen og fader til gartner Knud Svendsen, Farum og Svend Svendsen, Store Magleby, på Kastrupvejen med fine kulturer af cyclamen og begonia, samt blomkålsfrø m.v., og August Hansen med begonia, chrysantemum, cineraria og andre pottedplanter. I 1908 købte Thorvald Suhr Lille



Amagerlands Producentforenings stand på udstillingen i Forum 1930. Varerne tilhørte gårdejer Hans Rasmussen, "Wybrandts Minde", St. Magleby; vognen er fra 1850, hesten udstoppet, men manden er rigtig nok

Kastrupgård, med avl af blomkålsfrø og stort agurkanlæg. I 1915 begyndte Otto og Oluf Kristensen som selvstændige gartnere på hhv. Kastrupgård og Ny Kastrupgård: Store frilandsgartnerier med stor blomkålsfrøavl, jordbær og snart sagt alle grønsager, meloner, frugt og tulipaner, efterhånden store drivhusanlæg med agurker og tomater. Med årene blev kulturerne indskrænket, arealerne lidt formindsket, arbejdskraften for dyr til visse kulturer. Til sidst var også jordbærerne væk, tilbage var kun blomkål, blomkålsfrø, selleri og tulipaner, samt meloner og drivhuskulturerne.

I 1917 begyndte Thorvald Petersen på Hollandsminde med gartnerikulturer, kendt for danske agurkasser, dahlia, med tiltrækning af flere af de bedste sorter, stueplanter og kaktus. Efter Thorvald Petersens død er gartneriet overtaget af sønnen Claes Petersen. Kaktusafdelingen og forretningen på Jagtvejen, særlig med dekorationer og udførelse af kontorlandskaber er overtaget af sønnen Otto Magle Pedersen.

Endnu et kendt gartneri, Albert Lindgreens, startet 1927 på Rønnegård bør nævnes for sine fine kulturer, med begonia m.m., og som foregangsmand herhjemme med avl og drivning af tulipaner, herunder flere nye sorter. I trediverne kom også Koma-løg til Amager, hvad der nok betød en voksende interesse for løgkulturerne der.



Fra Th. Suhrs gartneri "Lille Kastrupgård" ca. 1925; et blomkålslæs parat til torvekørsel – før den tid man pakkede kålhovederne i kasser

Det voksende antal gartnerier vakte efterhånden interesse, og mange amagersønner gik i lære i gartnerierne, hvad der medførte, at der senere blev opført en del drivhuse rundt om på gårdene, og enkelte nye gartnerier på parceller derfra. Således har et par dygtige brødre Larsen i Tømmerup et godt gartneri. Endvidere Robert Ehlers, Munkebjergvej i Tårnby, der også i forpagtning har overtaget afdøde Svend Svendsens gartneri i Store Magleby, begge steder med storkulturer af pelargonier, julestjerner m.v., har bl.a. selv en stor eksport heraf til Sverrig.

Bortset fra dette gartneri, samt brd. Larsens, Thorvald Petersens og Albert Lindgreens er alle større gartnerier på Amager nu faldet for udviklingen.

Albert Lindgreen, der nu er 82 år, kunne også tænke sig at blive afløst, men gartneriet er p.g.a. lufthavnen o.a. udlagt til grønt område; også på anden måde er gartneriet generet af lufthavnen. De stedlige overflyvninger giver så megen os, at spiselige afgrøder får smag deraf. På regnvandsbassinet afsættes olie, der har medført en betydelig udgift til rensningsanlæg. En anden gartner kan ikke købe og forrente gartneriet til dets vurdering til ejendomsskyld, og heller ikke det offentlige vil købe og betale nævnte vurdering. Han sidder faktisk som en lus mellem to negle, og må trods mindre godt helbred fortsætte, hvad der kun kan lade sig gøre med en dygtig datters hjælp.



Champignondyrkning på Th. Suhrs handelsgartneri på "Lille Kastrupgård" ca. 1940





Fra A. Hansens gartneri og frøhandel, Amager Landevej 101 ca. 1950

Udover gartnerivirksomhederne, så er amagerbrugene også blevet stærkt indskrænket, også deres storhedstid er forbi.

Flere gartnerier på Amager burde måske også være nævnt, som H. C. Andersen, Høgsbrovej, med tomater, meloner og blomkålsfrø; han var i en længere årrække formand for Amagerlands Producentforening der blev stiftet i 1907. Videre nævnes Charles Rasmussen, gartneriet Solstrejf, og Poul Larsen, Tritoma, de sidste to begge anden generation på gartnerierne; og der kunne måske være enkelte endnu.

Endelig bør avlen af blomkålsfrå på Amager have en særlig omtale. Klimaet og jordens bonitet har gjort Amager særlig velegnet til denne kultur. Når kulturerne i gartnerierne har fået en omtale, står der hyppigt avl af blomkålsfrø; og blomkålsfrøkulturen var så udbredt, at alle gartnere på Amager der havde friland dertil, avlede blomkålsfrø. Sammenlagt var avlen meget stor. Frøet blev avlet som kontraktavl til eksportørerne A. Hansen, Ohlsens Enke, Hjalmar Hartmann, Dæhnfeldt og Thomas Madsen som hovedaftagere.

Med tiden blev der, for at få ensartede betingelser dannet organisationer, en blomkålsfrøavlerforening og en grossererorganisation.

Avlen var ret arbejdskrævende, først tiltrækning af store planter til udplantning med klump først i maj, en gennemført renholdelse af jorden, senere gennemgang af planterne med fjernelse af mindre gode eksemplarer, så opbinding af planterne og sprøjtning mod utøj, høstning ad flere gange efter modenhedsgrad, vejring af det afhøstede, evt. ophængning af planterne på snore i lader. Så tærskning i frisk vejr, evt. let frost, og endelig færdigrensning af frøet.

Oprindeligt tog kulturen på den måde mindst 1 år. Senere gik man over til at så i varmhus først i januar. Tidlig frost i september medens skulperne endnu var grønne gjorde frøet blakket og usælgeligt. Men som helhed var det en lukrativ kultur.

Amagerlandsbyerne Sundby, Kastrup, Tårnby, Maglebylille og en del af Tømmerup er udraderede for amagerbrug; men også i Ullerup og Store Magleby er der sket indskrænkninger. Fortsættelse af disse virksomheder har for en dels vedkommende fundet sted ved flytning til Greve-Køgekanten, til Strøby, Bjæverskovveggen, ned mod Stevns. Enkelte nordpå mod Roskilde. Så godt som altid med yngre kræfter.