

KOLONIHAYER I DANMARK

Af Robert Chr. Bonde¹⁾

I

Kolonihavebevægelsens historie

Allerede i det 14. århundrede havde borgerne såvel i København som i mange købstæder småhaver der kan betegnes som begyndelsen til kolonihavebevægelsen. Efterhånden stillede udviklingen sine bestemte krav. Det kan således nævnes, at Christian d. Fjerde i 1606 købte og lod 40 haver nedlægge for at skabe plads til Rosenborg slotshave.

I 1665 lod Frederik d. Tredie ved Frederiksodde, det senere Fredericia, uden for fæstningslinien anlægge lige så mange haver, som der var ejendomme i byen, beregnet til indbyggernes forsyning.

Lensgreve Carl af Hessen, der var statholder i hertugdømmerne i første trediedel af 1800-tallet lod i 1806 anlægge koloni- eller nyttehaver ved Kappel i Angel. Måske var det dette der foranledigede hans svigerfar kong Frederik d. Sjette til at udstede en kancelliskrivelse af 4. marts 1826, der henstiller til byerne at stille jord til rådighed for borgerne til dyrkning af havesager, dels for på den måde at modvirke lediggang og drikfældighed dels for at udnytte ledig arbejdskraft. Byrådene reagerede dog kun i ringe grad på denne henvendelse; men i 1828 gentoges den i en skarpere form, hvorefter der følgende år blev anlagt fritidshaver ved et stort antal købstæder. Mange af dem holdt sig længe, helt til i dag, f.eks. ved Åbenrå, hvorimod man i Nykøbing på Mors og andre steder snart opgav sagen, da ordningen blev betragtet som en slags fattighjælp, eller lod det gå som det bedst kunne.

Frem gennem tiderne førte mange kolonihaver derfor en kummerlig tilværelse. I Åbenrå holdt man som allerede anført fast ved ideen og derved skabtes de nu ældste kolonihaver i Danmark. Hævet over enhver tvivl bærer denne idé æren for, at Danmark er bevægelsens vugge, og hvorfra den med stor kraft banede sig vej over hele verden.

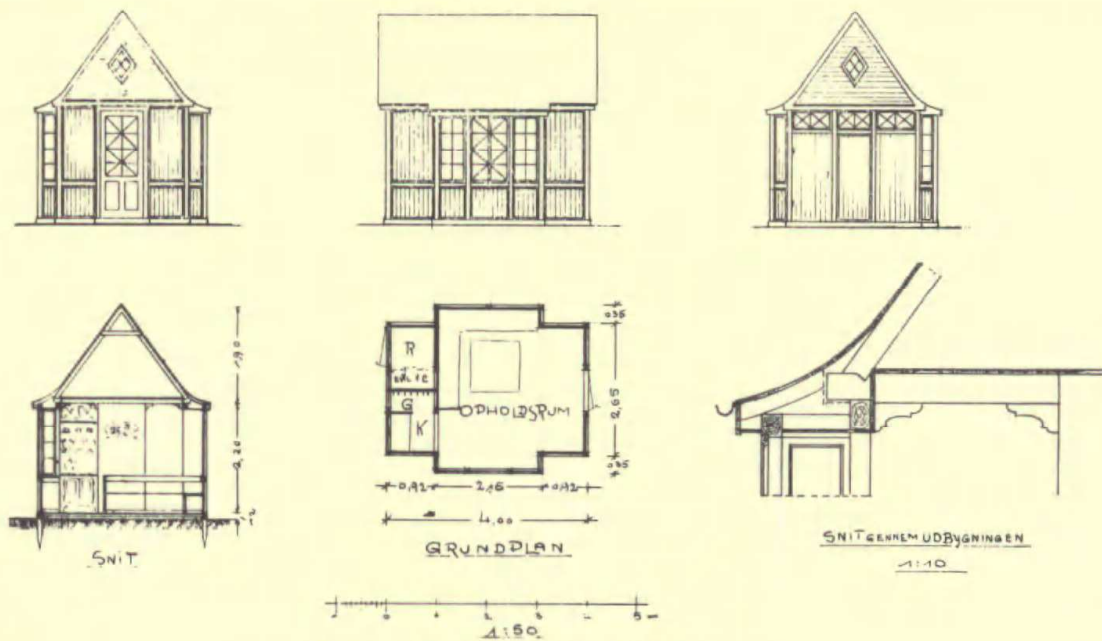
Nu om dage deles pladsen i en kolonihave ofte nogenlunde ligeligt mellem prydplanter og nytteplanter, se beskrivelsen sidst i artiklen, eller blomster er det helt overvejende. I kolonihavernes barndom var prydplanter ikke velsete. Haverne var ikke beregnet til luksus, mente man. Magistraten i Åbenrå ansatte i 1831 ligefrem en opsynsmand, der skulle drage omsorg for at de 39 haver blev passet ordentligt; han foretog også en optælling af høsten. Den samlede høst fra de 39 haver udgjorde i 1833 følgende mængder: 376 tønner vinterkartofler, 19 tønner sommerkartofler, 11 tønner kålrabi, 7 tønner gulerødder, 1336 hvidkålshoveder, 3380 stokke grønkål, endelig et uspecificeret antal rødbeder og løg.

En stor personlighed, landstingsmand Jørgen Berthelsen, Ålborg blev grebet af ideen og med stor idealisme arbejdede han for indførelse af mere tidsvarende principper. I 1884 oprettede han Ar-

bejderhaverne i Ålborg med 85 haver á 1000 kvadratalen for en årlig leje på 8 kr. Allerede startdagen var alle haver udlejet. Jørgen Berthelsen kan med rette betegnes som den moderne kolonihavebevægelses fader.

Fra Ålborg bredte bevægelsen sig stærkt til hovedstad og købstæder. I 1893 startede foreningen Vennelyst med 300 haver ved Christianshavns vold; den er som Københavns ældste kolonihaveforening fredet til år 2011. I 1904 fandtes ved København 6000 kolonihaver og i hele landet 20.000. I 1974 talte Kolonihaveforbundet 50.000 familier og var da i stadig god fremgang.

Februar 1928



Tegning til et pænt, lille Kolonihavehus.

Tiden er jo snart inde, hvor man skal til at tænke paa Sommerhuset, og vi bringer derfor en Tegning af et saadant.

Huset udføres i Bindingsværk af savskaaret ru Tommer. Svellerne fastgøres paa nedslaaede smaa Egepæle. Bindingsværktavlerne udklædes med ru, kantskaarne Brædder med smalle Lister. Beklædningen sættes indvendig glat med Stolperne, saa at Væggene indvendig bliver glatte. Loftet lægges af høvlede og pløjede Brædder ovenpaa Bjælkerne, derved bliver Opholdsrummet højere og samtidig fremkommer et indelet Loft. Gulvet

lægges af ru Brædder, hvor der strøes hvid Sand paa, som i et Havehus let kan udfejjes og fornyes. Fra Køkkenrummet kan afskilles et lille Garderobrum, uden at dette bliver synlig fra Opholdsrummet. Redskabsrummet, som tillige kan benyttes som W. C., faar ingen Loft, hvorved opnaas Adgang herfra til Loftet, som kan medbenyttes til Redskaber, samt ogsaa til Tørring af Løg og Frø m. m. — Taget dækkes med tjærefrit Pap og males, og Huset stryges udvendig med Gummiol.

C. N.

1. Billede af havehus fra Kolonihavebladet 1928.

Men netop på det sidste er mørke skyer begyndt at true. Kolonihaver ligger nemlig oftest lige der, hvor en by har behov for sine bymæssige udvidelser. Det har vi set i mange år; og særlig galt står det til i Københavns kommune, hvor antallet af kolonihaver i 1976 er dalet til ca. 7.200. I hele landet er der i de sidste 20 år nedlagt ca. 55.000 kolonihaver. Miljøministeriets planbestyrelse meddelte i denne sommer (1976) til Folketingets udvalg for fysisk planlægning at ca. 90 pct. af kolonihavearealet i København, nemlig 6.400 haver formodes at måtte overgå til anden anvendelse, og for hele landet bliver det formodentlig 20.000. Det er bittert at tænke på; og en proteststorm har rejst sig.



2. En tilfældigt valgt have ud af mange. Opsagt og derfor forladt. Forfaldet har hurtigt bredt sig.

I kolonihavernes første år blev de ofte genstand for privat spekulation. Så meget lettere for denne, som haverne ikke udlejedes til en forening, men til hver enkelt lejer. Prisen blev f.eks. presset i vejret, efterhånden som haverne blev tilvoksede. Det førte til stiftelse af en organisation den 11. maj 1908 og fra denne dato regner Kolonihaveforbundet for Danmark sin tilværelse.

Den 30. juli 1913 valgtes barbermester Carl Nielsen til forbundets formand. Som initiativrig personlighed ledede han forbundet til sin død i 1941 og efterfulgtes da af forbundets sekretær Gotfred Andersen og som forretningsfører Ørnolf Düring, som nu er forbundets formand.

I 1913 blev hortonom A. Dalskov tilknyttet forbundet som konsulent, senere som statskonsulent og afløstes som sådan i 1944 af hortonom Laurits Nielsen, der sluttede sit virke i 1973 og afløstes af hortonom Eyvind Thorsen.

Gennem årene har en lang række konsulenter udfoldet stor virksomhed i kredsene landet over. Behovet for viden er stort. I 1943 erhvervede forbundet landbrugsejendommen Islegård i Rødovre med 7 tønder land for oprettelse af Kolonihaveskolen og forevisningshaver. Det var den første af sin art i verden og den er besøgt af et meget stort antal elever.

Islegård blev et værdifuldt sted for oplysningsarbejdet, hvis stærke udvikling krævede betydelig plads, ligesom der rejstes krav om flere forevisningshaver og mønsterkolonier, idet de rundt i landet allerede eksisterende inspirerede stærkt hertil.

Forbundet købte derfor i 1962 en større landbrugsejendom med 40 tønder land i Virklund ved Silkeborg for oprettelse af en studie- og ferieby. I et storladent landskab med høje, skovklædte bakker og mange idylliske søer byggedes 20 meget rummelige helårshuse med god indbyrdes afstand i et præsentationsanlæg, der dels virker samlende, dels udgør en botanisk have med en rig beplantning beregnet til undervisning og selvstudium. Gårdens bygninger rummer, ligesom en højskole, alle muligheder for en alsidig, grundig kursusvirksomhed året rundt.

Oplysningsarbejdet har sat dybe spor også udadtil, især gennem udstillinger. Kolonihaveforbundet har således bl.a. præsenteret sig ved deltagelse i Alm. dansk Gartnerforenings udstillinger i Forum. Forbundet afholdt sin første udstilling 1915 i den daværende Industribygning i København. I 1920 afholdtes landsudstilling i Tivoli; den gav et overskud på 8000 kr. En tilsvarende afholdtes igen i 1925 samme sted med 1500 udstillere. Den kgl. Veterinær- og Landbohøjskoles havebrugsafdeling havde her efter tegning af lektor, senere professor Georg Georgsen anlagt en kolonihave på 1000 kvadratalen.

Fra mange lande vistes ret tidligt interesse for forbundets virke. Talrige henvendelser om hjælp til oprettelse af kolonihaveanlæg i udlandet og om besøg er her i årenes løb modtaget fra Amerika, England, Frankrig, Holland, Italien, Japan, Kina, Polen og Tyskland. I 1933 ønskede Folkeforbundet i Geneve oplysninger om forbundets omfattende arbejder. Nævnes bør også, at Landbrugsministeriet i 1937 anmodede forbundet om at deltage i den store landsudstilling for 150 års dagen for stavnsbåndets ophævelse.

Fra første begyndelse var det de små havelodders fornemste opgave at skaffe køkkenurter. Det var jo fattige tider, men vel også dengang som i dag med trang til at tage fat og dog samtidig opleve naturen på nært hold. Det har ofte været et stort slid og kostet hårdt arbejde. Det var jo ikke sjældent på byernes lossepladser med en dårlig jordbund, at arbejdet skulle gøres.

Beretningen om dette pionerarbejde får langt større værdi ved at lade vor store digter Johannes V. Jensen fortælle.

I 1949 forberedte Det danske Selskab sin bog på engelsk om kolonihaverne *Garden Colonies in Denmark*, hvortil Johannes V. Jensen på opfordring skrev indledningskapitlet. Her omtalte han sin store kærlighed til kolonihaverne, som han i sit pragtfulde sprog også har beskrevet i romanen *Gudrun*:

"Når man har levet længe nok til at huske tilbage til slutningen af forrige århundrede og tiden derefter og har set tingene komme, forstår man at kolonihaverne som fænomen er en fase af universal bevægelse, der har strakt sig ind i det tyvende århundrede, og som man under ét kunne kalde *Flugten fra byen!* Det er en egen klasse af bybefolkningen, der samler sig i kolonihaver, ingenlunde noget proletariat, men arbejdere og funktionærer, med faste lønninger, store nok til et lille overskud i form af at "ligge på landet" på deres vis, en anonym, støt middelstand, der udgør et værdifuldt tømmer i ethvert bysamfund"

"Her skal tales om kolonihaverne ved København, hvoraf der gives flere af allerede gammel dato, og af dem igen en bestemt, der kan afgive typen på dem alle, og hvis historie fra dens opkomst er bekendt, af en der er gammel nok til at huske bag om begyndelsen. Den er beliggende ved kysten ud til Øresund, omgrænset til den ene side af voldgravene, der har hørt til Københavns gamle befæstning, til den anden af en tidligere, nu nedlagt flyveplads. Kolonihavebebyggelsen har her fra første færd været permanent, idet den ligger på nyopfyldt grund, et ganske eget træk ved en storbys vækst, der øges af dens affald.

Her var i en årrække en losseplads, hvor byens overflod af dagrenovation blev kørt ud og dumpet af, langsomt skridende ud mod sundet som en bræ med lag af flere meters dybde, en uhyggelig mark mens den blev til, stående i en tåge af støv og stank, et hjemsted for rotter, og med en lokal, nedsunket mennesketype, "ham med syvtallet", det laveste erhverv, at rode i affaldet efter ting, der endnu kunne indbringe nogle få skillinger og indgå i byens kredsløb igen. Efter at lossepladsen var nedlagt blev det indvundne, nu højtliggende areal planeret og gjort anstændigt, og kolonihaverne rykkede ind!"

-0-

I provinsens kolonihaver dyrkes et mange gange større areal med køkkenurter og andre nytteplanter end i og omkring København. Kulturerne giver så fine resultater, at de ikke kan ønskes bedre. At æstetiske værdier også vises interesse, bærer haverne tydeligt præg af, anlagt som de er i en smuk stil med gode rammer om vellykkede blomsterkulturer og plantningsarrangementer med fine muligheder for rekreative stunder.

I og omkring København præges mange kolonihaver af påvirkning fra store haver og parker, hvis plantevalg og stil trods ihærdige anstrengelser ikke har kunnet tilpasses havernes begrænsede rammer.

Gamle træers udseende skæmmes alt for ofte af uharmonisk vækst på grund af forkert valgt voksested; og lige så uheldigt er det, når der i mindre haver for tæt på hegn eller hæk er plantet træer, hvis art og størrelse er til skade for haven eller endnu værre til ulemper for naboer. Ofte negligeres selv kraftige advarsler mod plantning af f. eks. skovtræer, særlig elm og poppel. Selv om love og vedtægter har bestemmelser herom, besværliggøres ændringer ved mangel på forståelse for fællesskabets naturlige krav.

-0-

Gennem årene har kolonihaveforbundet arbejdet energisk for anlægning af permanente kolonihaveparker i de grønne områder, der søges etableret ved og omkring vore byer. Om dette og kolonihavebevægelsens fremtid udtaler forbundets formand Ørnolf Dühring:

- "Kolonihavebevægelsen må vel stadig betragte sig som værende i en udvikling, hvis resultat om mange årtier vil vise sig som kilometerlange sommerbyer i parklignende områder. Dette skabes i nærmere samarbejde med landskabsarkitekter, fredningsmyndighederne, kommunale og amtskommunale planlægningsafdelinger. Resultatet skulle blive, at disse områder ikke alene tjener til gavn og glæde for den enkelte familie, der er den lykkelige bruger af kolonihaven (fritidshaven), men også til rekreation for andre, som måtte have lyst til at bruge disse meget store og smukke grønninger, som nu etableres i forbindelse med kolonihaveområderne. Op mod 50 pct. af disse er udlagt til friarealer, hvortil offentligheden har fri adgang. Dette medfører, at disse kolonihaveparker ud i fremtiden bliver bevaret for kommende generationer. Medvirkende til denne udvikling har Statens Jordlovsudvalgs erhvervelse været af tusinder tønder land til den samfundsgavnige og miljøskabende virksomhed, som kolonihavebevægelsen er"!

II

Beskrivelse af en kolonihave

Mod slutningen af 36 års virke i Den kgl. Veterinær- og Landbohøjskoles have modnedes hos forfatteren til disse linjer lysten til at prøve min faglige kunnen under andre forhold. I mange år havde jeg med levende interesse fulgt kolonihavebevægelsen. Nu ville jeg selv have en kolonihave.

Vigtigt var valget af en have. Ikke en, hvor man måske inden længe skulle lide den tort som et stort antal kolonihaveejere i tidens løb har måttet lide - at få en opsigelse - og med denne har måttet sige et tungt farvel til en tilværelse, hvis livsrytme i den lille selvskabte verden blev brudt.

Europas største kolonihaveforening, Carl Nielsens Minde ligger i Gladsaxe. Om dens historie kort følgende:

I 1943 lejede kolonihaveforbundet et jordareal hvorpå udstykkedes 290 haver. Den 17. april samme år stiftedes en kolonihaveforening, der for at hædre forbundets afdøde formand, fik navnet Carl Nielsens Minde. I 1948 købtes ved Statens Jordlovsudvalgs hjælp dels det omtalte jordareal med de 290 haver dels yderligere et stykke jord hvor der kunne udstykkes ca. 210 haver. Det hele kostede 1 kr. pr. kv.al. I 1950 købtes endnu et stykke jord og derved skabtes grundlaget for den store kolonihaveforening der på godt 31 tønder land rummede 538 haver, og som stadig har den ære at være Europas største.

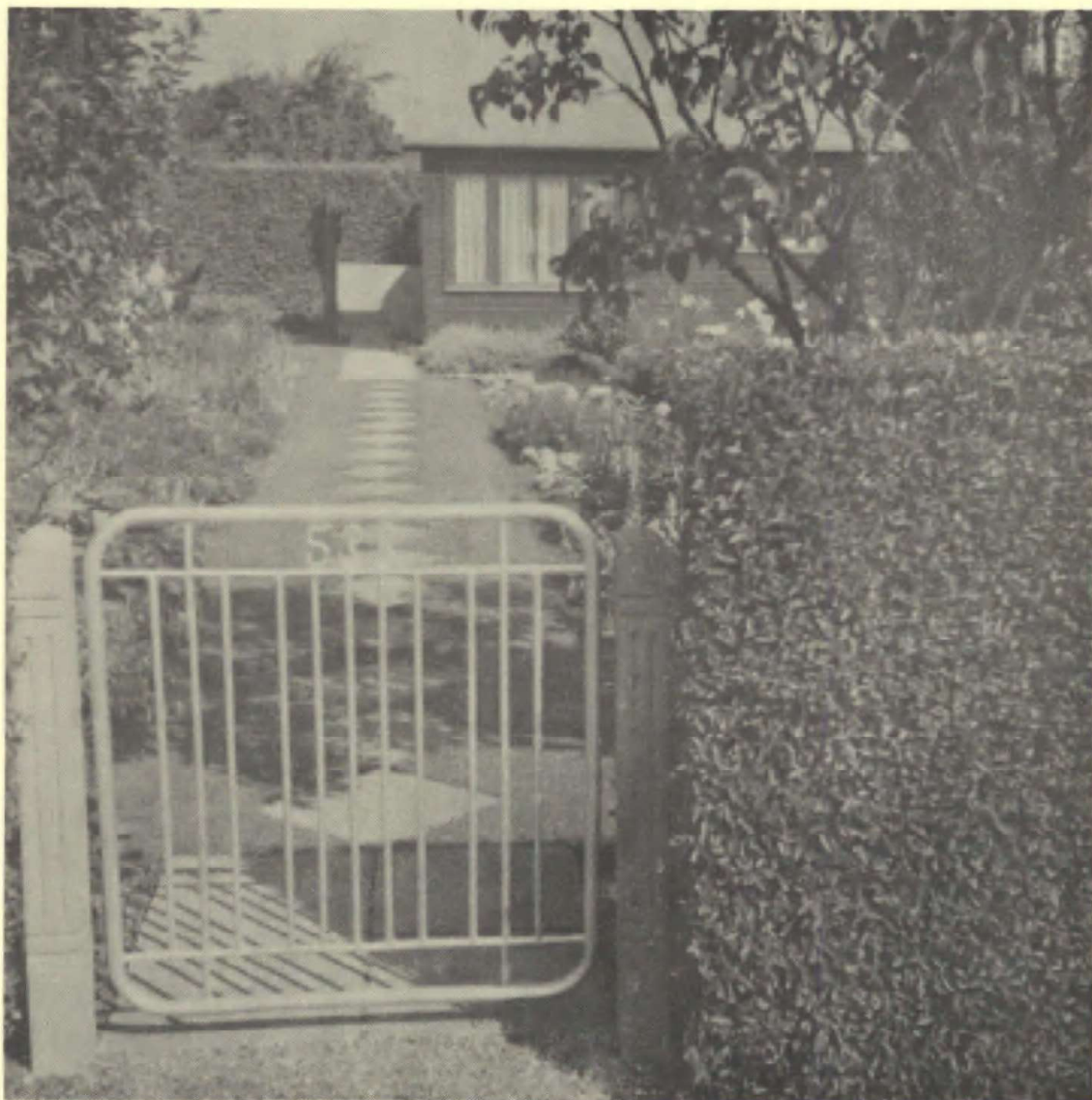
-0-

I 1958 købte jeg i nævnte forening en have på 350 kv.m for 5.400 kr. I anlægsformen var den nærmest en naturgrund. Langs de tre sider var der 2 m brede randbeplantninger med et virvar af pryd- og frugtbuske, stærkt sammenvoksede med ligusterhække på to sider og naur på den tredje; bagtil var der en bøgehæk.

Resten af arealet var græsplæne med en alt for tæt beplantning af ret forsømte frugttræer. I sommerens løb ryddedes 22 buske og træer. Bevaret blev kun et Transparente- og et Cox orange-træ, to ribs-, to solbær- og to stikkelsbærbuske.



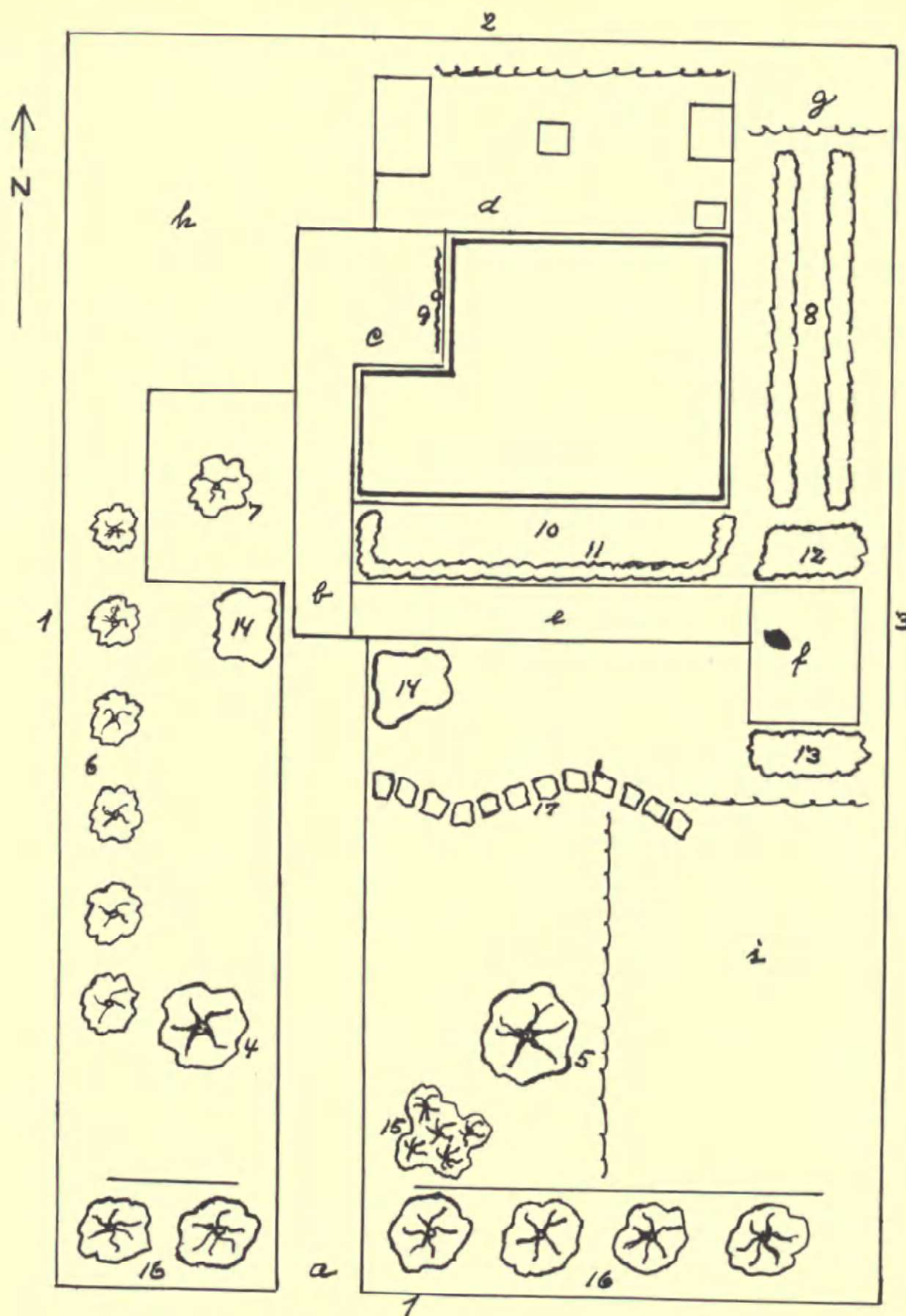
3. Forfatterens have anden sommer efter overtagelsen; haven er knap færdiganlagt. Bemærk drivbænk, blomsterkrukke, rosenespalier, lave stenbede til højre og venstre og flagstang.



4. Samme have som fig. 3 efter at en tilbygning er foretaget.

Hækkene blev skåret hårdt tilbage. Derefter deltes arealet til en urtehave og en staude-, sten- og rosenhave. En græsgang med trædefliser fører fra låge til huset. Dette, der efter en stues tilbygning rummer tre stuer og et køkken, danner en side til en lukket gård med to mindre udhuse. Såvel her som ved hoveddøren findes gode hygekroge.

På en lille plæne, $2\frac{1}{2} \times 3\frac{1}{2}$ m, blev et stort blommetræ skåret ned til $2\frac{1}{2}$ m og her plantedes en *Hydrangea petiolaris*, der efterhånden dannede noget lig en parasol. Det blev en god forbindelse med prydhaven og græsgangen. Fra denne fører en jordgang med trædefliser hen foran huset og det foran liggende rosenbed til en 25 cm forsænket siddeplads. På siderne af græsgangen anlagdes staudepartier og staudebede, der afsluttedes med to stenknuder i 25-30 cm højde. Der



5. Plan over forfatterens kolonihave ca. 1960.

a: græsgang med trædefliser går over i fliseegang b: til brudfliseplads c: ved indgangsdør til lukket gård d: her to udhuse, to udspæringer - i midten *Aruncus sylvestris*, i hjørnet *Sinarundinaria nitida*. Langs bøgehækken øverst mod nord høje *Helenium*-sorter, e: jordgang med trædefliser til 25 cm forsænket siddeplads f, g: kompostplads, h og i: køkkenhave.

Tre hække = 1. *Ligustrum vulgare*, 2. *Fagus sylvatica*, 3. *Acer campestre*, 4. Æble 'Transparente blanche', 5. 'Cox orange', 6. seks frugtbuske, 7. nedskåret blommetræ, 8. hindbær 'Preussen', 9. espalieret *Cotoneaster horizontalis*, 10. roser, 11. *Nepeta faassenii*, 12. *Aruncus sylvestris*, 13. *Buphthalmum speciosum*, 14. stenkrudder, 15. rose 'Queen Elizabeth', 16. almindelige prydbuske, stærk beskæring gav gode forhold for et rigt varieret løg- og knoldsortiment, 17. sti til køkkenhave.

plantedes et rigt sortiment af stauderidderspore, *Delphinium cultorum*. Lidt inden for lågen plantedes 5 roser 'Queen Elisabeth' i en uregelmæssig gruppe, der efterhånden formedes som en kraftig busk. Gennem det ene staudeparti fører en sti med trædesten i en 70 cm bred plantning med trædepude, *Cotula squalida* til det ene køkkenhave-stykke.

Under hensyn til vekseldyrkning fik køkkenhaven plads to steder. Førende kulturer var jordbær 'Ydun', gulerødder og løg. Envidere krydderurter samt holdvis radiser og salat sommeren igennem. Af rabarber 'Victoria' og af hindbær sorten 'Preussen'.

Haven kom til at virke som forevisningshave for bl.a. studiekredse og besøgende. På anmodning foretoges forskellige afprøvninger med f.eks. sprøjtemodeller og aluminiumsstrimler til at holde græskanter fri for afstikning, en ikke særlig praktisk foranstaltning, idet græsset førte dem ud i en bulet linie. Derimod viste en plastic-dråbevander til bl.a. jordbær sig at være af ikke lille værdi.

Haven fik navnet "Den lille landbohøjskolehave", og selv om den foresloges indstillet til præmiering, afsloges deltagelse i konkurrencer.

I efteråret 1969 fyldte jeg 80 år og haven solgtes.

Noter

1. Anlægsgartner i København især med fast ansættelse i Den kgl. Veterinær- og Landbohøjskoles have indtil pensionsalderen. Medarbejder i mange år ved Aktuelt's have-side og (mere løst) ved adskillige ugeblade. Ivrig organisationsmand, hvilket især er kommet kolonihavesagen til nytte.