

EN VILLAHAVE FRA KLUNKETIDEN

Af Åge Nicolaisen ¹⁾

Ved et plantesamfund forstår man en bevoksning af plantearter, som trives på en bestemt biotop, styret af den pågældende jords kemiske og fysiske sammensætning og af stedets klima. Tidligere tiders naturfredningsfolk søgte ved såkaldte status-quo-fredninger at bevare interessante eller sjældne plantesamfund. Men det viste sig hurtigt, at disse plantesamfund hurtigt ændrede karakter og sammensætning, i takt med ændringer i voksevilkår bl.a. jordbund og mikroklima. Kun ved menneskelig indgriben kunne man bevare sådanne plantesamfund. Der måtte en gartnerisk indsats til for at "dyrke" sådanne naturbevoksninger. Samme metoder anvendes, når man ønsker at bevare værdifulde haver for eftertiden. Overladt helt eller delvis til sig selv vil haverne og deres bevoksning langsomt, men sikkert ændres. Planter vil dø og erstattes af andre. Kun få, oftest træagtige planter har mulighed for at overleve og videreføre de æstetiske muligheder, som den oprindelige haveplanlægger har skabt. Kun få havefolk har haft mulighed for og vilje til at bevare deres haveanlæg uændret fra én tidsepoke til den næste. I langt de fleste tilfælde drejer det sig da om store parkanlæg i det offentlige eller private rigmænds eje. De små haver er langt mere underlagt tidens modeluner, gartnerikkens fremmarch og samfundslivets ændrede krav til havens indhold.

Derfor støder man sjældent på småhaver, der uændret har gennemlevet mange årtier. En af de få er en lille villahave på Bramsvej i Charlottenlund nord for København. Det er ikke nogen særlig mærkelig have, men dens plan, vedligeholdelsesteknik og til en vis grad plantebestand har holdt sig relativt uændret i næsten hundrede år.

Huset er opført i 1880'ernes ucharmerende stil med sort skifertag og smudsiggule mursten med en befriende dekoration af "snekerglæde" på vindskeder og øvrige træværk.

Mod de to tilstødende villaveje er haven heget med et træstakit. Inden for stakittet holdes en halv meter fri for bevoksning for at sikre mulighed for afvaskning og maling af stakittet indefra.

Resten af haven ligger 20-30 cm højere end dette ingenmandsland. Højdeforskellen er markeret med en fastklappet jordkant. Metoden er den samme, som vi kender fra hollænderen Peter Brueghels stik fra omkring 1570: Forårsarbejde i haven - i øvrigt Havebrugshistorisk Selskabs bomærke. Brueghels havefolk anvender en særlig spade til dette arbejde. Urtebedene sættes op, afskæres med en spade ud mod de omgivende gange og tilklappes på en sådan måde, at de beholder deres form resten af sæsonen. På Lyø kirkegård i Det sydfynske Øhav anvendes stadig denne metode ved opbygningen af gravtuerne, og haveejeren på Bramsvej fortsætter med den, som han har lært af sin far for snart 60 år siden.



1. Fra havelågen fører en anakronistisk flise sti frem til den egentlige have. Flisegangen er kanted af småbladet vedbend, der holdes klippet ganske lavt som efter en halvcirkelformet skabelon. Bedene inden for vedbendkanterne er ikke tilplantet men holdes sorte og nyrevne sommeren igennem. Buskene er brogetbladede aukuba og brede, søjleformede taks. For enden af gangen ses en opløben blågran, ligesom birketræerne formentlig yngre end havens øvrige træbevoksning.

De tilklappede kanter går igen omkring rosenbedene, dahliabedene og pæonbedene i havens midte. Flere steder er disse klappede jordkanter smykket med hvide konkyllier, der fjernes under jordarbejdet efterår og forår, men påny placeres i lange rækker, når bedene er færdige.

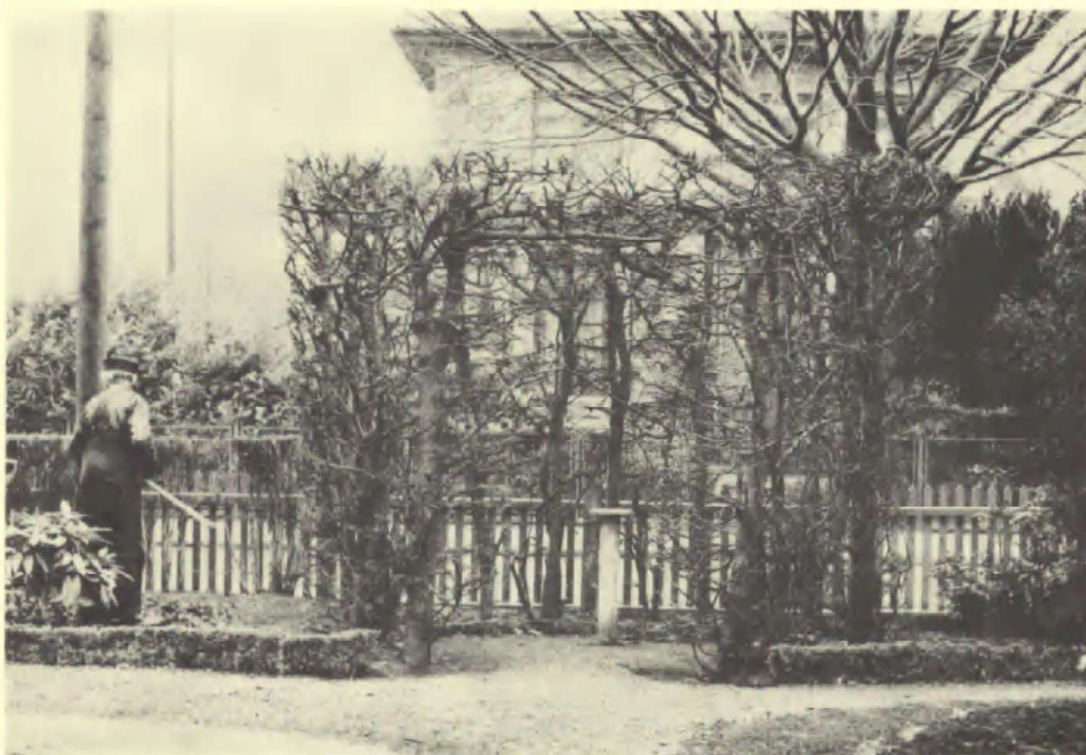
Kanterne langs de øvrige bede er markeret med kantplanter. Oftest med buksbom, som holdes smalt klippet, andre steder med småbladet vedbend, der med en fåresaks holdes klippet, så kantens tværprofil har form af en halvcirkel. Også porcelænsblomst er anvendt som kantplante.



2. Op ad husmuren er placeret en besynderlig haveskulptur af cINTRerede brokker. Skulpturen er kronet med en gammel vase, tilplantet med pelargonier eller andre planter, der passer ind i datidens stil. Skulpturen er et modstykke til tempelpasticherne efterligninger af klassiske bygværker, som genfindes i rousseautidens landskabelige have.

Havegangene er grusstier, belagt med perlesten, som omhyggeligt rives sammen på midten af gangene, når buksbomkanternes afklip og høstløvet skal rives sammen. Enkelte havefliser er kommet ind i haven ved en "fejltagelse".

Al havejord graves omhyggeligt hvert efterår efter løvfald. Der tages vare på alt løv og øvrigt haveaffald, som får lov at indgå i den lokale muldproduktion.



3. Lindelysthusets fornemste opgave var at sørge for, at havens beboere kunne opholde sig udendørs uden fare for at blive solbrændte. Lindene klippes flere gange om året, og så tæt, at bredden ikke overstiger 40 cm. Af vanvare eller muligvis med vilje har en enkelt af lindeplanterne fået lov til at skyde til vejrs og har dannet en fint forgrenet, velformet krone over lysthuset. På billedet er havens ejer i gang med det årligt tilbagevendende efterårsarbejde med omhyggeligt at nedgrave alt det nedfaldne, visne løv, så det kan indgå i det naturlige kredsløb. Haveejeren sætter en ære i ikke at give bidrag til den ugentlige, kommunale indsamling af haveaffald. Alt udnyttes til forbedring af havejorden.

Det flittige gravearbejde resulterer i en ukrudtsfri have, men til gengæld findes der heller ingen bundplanter. Selv erantis og vintergæk frister en krank skæbne. Trods den gammeldags, en smule sterile havekultur trives de dyrkede planter godt. Der er et rigt bakterielliv og en stor bestand af regnorme i haven. Muldjorden er sort og næringsrig, og der er ingen tegn på jordtræthed.

Træbestanden består fra gammel tid af frugttræer og stedsegrønne buske. Frugttræerne har næsten nået aldersgrænsen. Flere er bukket under for den voldsomme oktoberorkan i 1967. Nogle selvsåede birk, et par blågraner og en ær er acceptable anakronismer. De stedsegrønne buske repræsenteres af aukuba, kristtorn, laurbærkirsebær og taks. En enkelt taks er fornemt formklippet som en bastant, sortgrøn cylinder. De øvrige taks har fået lov at vokse frit uden berøring med haveemandens saks. I havens sydvestlige hjørne findes et lille lysthus, en trekvartcirkel af taks, tæt klippet, så hækbredden er på kun 10 cm. Et andet lysthus er det obligate lindelysthus, også fint klippet og velbevaret fra en tid, hvor lysthusets fornemste opgave var at hindre havens



4. Systemet med de hævede havebede starter allerede langs havens skel. Inden for træstakittet er der hele vejen rundt udsparet et plant areal, hvorfra man kan vedligeholde stakittet med vask og maling. Inden for denne jordgang hæver havens øvrige areal sig omkring 25 cm over fortovets niveau. Den stejle skråning er afskåret med spade og holdt fast klappet, så den modstår regnens erosion. Birketræerne mellem havebedet og stakittet er formodentlig selvsåede planter som man ikke har nænnet at luge bort.

beboere i at blive alt for solbrændte under opholdet udendørs. En enkelt lind i lysthuset danner nu en fin krone som et tag over lysthuset.

Et fjerde klippet element i haven er en stump hæk af kirsebærkornel, parallelt med træstakittet ud mod Bramsvej. Også denne hæk er et stykke havekunst, kun 15 cm tyk.

Havens midterste bed er bevokset med permanent græs. Oprindeligt har plænen sikkert været tilsået med énårigt græs, som hvert efterår blev vendt med spaden og sået påny det følgende forår.

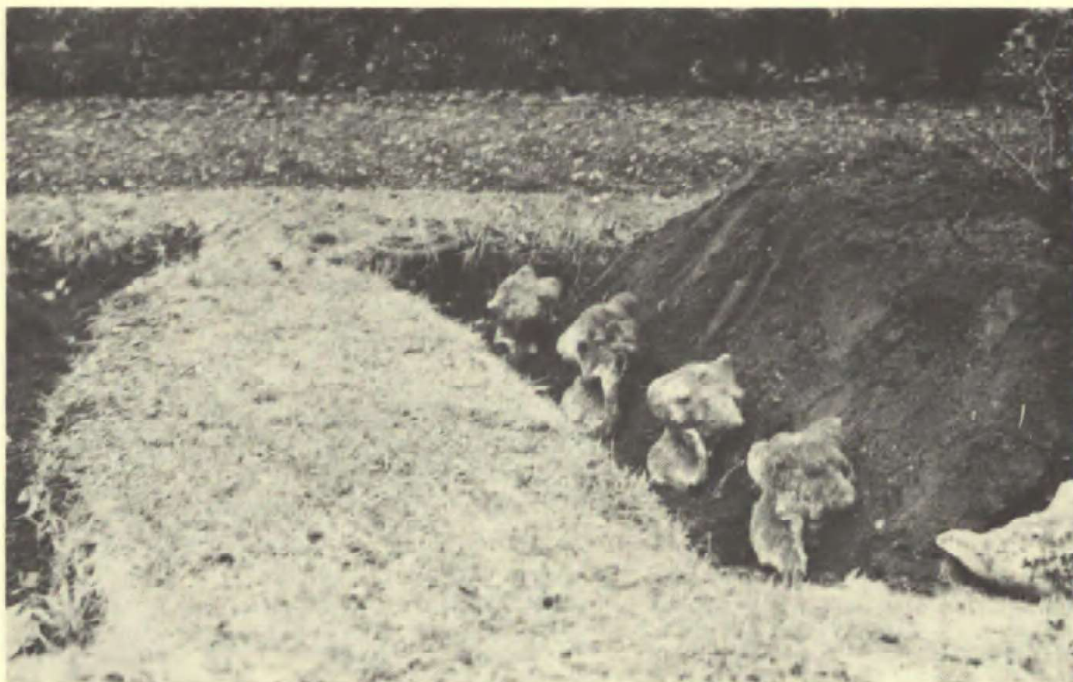
En sådan have kræver hvert år en betydelig arbejdsindsats, som de færreste haveejere eller havedyrkere har vilje eller evne til at yde. Derfor er der så få haver tilbage fra klunketidens Danmark. De er alle



5. "Parterrebedene" foran villaen består af ophøjede bede med klappede kanter. Hvert år formes de påny i forbindelse med havens forårsrensning. Metoden kan dateres helt tilbage til middelalderens gartnerpraksis. På kirkegården på Lyø benytter man stadig denne metode ved opbygningen af gravsteder, men i private haver ses den så at sige aldrig. Græskanterne uden om de ophøjede bede er skarpt afstukne. Langs med disse findes rækken af eksotiske konkylier, som fjernes under jordarbejdet, men derefter påny lægges på plads.

blevet omlagt gang på gang gennem årene, forenklet og ofte forsimplet. Af Bramsvej-havetypen er der kun få tilbage. Sådanne klenodier bør bevares ved en passende redningsaktion, så de ikke forsvinder, når de nuværende ejere ikke længere kan klare den krævende pleje af dem.

Den isometriske perspektivtegning viser nøje havens oprindelige, geometriske form, som nu kun er sløret af de opvoksede træers kroner. Også træerne har oprindeligt været placeret meget regelmæssigt, men i tidens løb er en del af dem døde af ælde eller fældet af vinden. Andre er kommet til, når haveejeren har fulgt havemodens luner, eller simpelthen ved ikke at rydde selvsåede træer som de kraftige og nu stærkt dominerende birketræer og den store ær i havens sydvestlige hjørne.



6. Baggrunden for opbygningen af de ophøjede jordbede må være gamle tiders opfattelse af, at en årlig, grundig gennemgravning og en omhyggelig dræning af plantebedene var absolut påkrævet for at opnå en god plantevækst. De klappede kanter indgik samtidig som et æstetisk moment i havebilledet, endda forstørret ved anvendelsen af perlerækker af hvide konkylter. Bedene var (og er) tilplantet med roser, floks, pæoner og hosta. Græskanterne udenom afstikkes med jævne mellemrum.



7. Havens øvrige bede er indrammet med ret lave, tætklippede buksbomhække. Gangene er belagt med perlegrus, som hvert efterår rives sammen ind mod gangens midte, så afklippet buksbom og vissent løv kan rives sammen uden at fjerne de dyrebare perlesten. Jorden i bedene er pinligt ren for ukrudt, men der er også lang afstand mellem de dyrkede blomster: Roser, dahlia, floks og pæoner. Midt i billedet en brogetbladet aukuba, som åbenbart har været modeplante, da haven blev anlagt.



8. Kun få af havens planter har undgået haveejerens formende saks. Det mest vellykkede eksemplar af hans "topiary works" er den karakterfulde, sortgrønne taks, som klippes to gange om året. Bag takssøjlen skimtes havens andet lysthus, formet som en trekvart-cirkel af en tætklippet, kun 10 cm tyk takshæk. De gamle frugttræer tog stærk skade under oktoberorkanen i 1967. Enkelte stammer ligger halvt ned, pæretræet har fået toppen decimeret.

Opmålingsplan

1. Ær, Acer pseudoplatanus
2. Aukuba, Aucuba japonica
3. Birk, Betula pendula
4. Buxsøbm, Buxus sempervirens
5. Ælecyprus, Chamaecyparis lawsoniana
6. Hæk af kirsebærkornel, Cornus mas
7. Kristorn, Ilex aquifolium
8. Blågran, Picea pungens 'Glauca'
9. Laurbærkirssebær, Prunus laurocerasus
10. Søjleaske, Taxus baccata 'Stricta'
11. Formklippet taks, Taxus baccata
12. Lysthus af taks, Taxus baccata
13. Lysthus af lind, Tilia cordata
14. Pære
15. Æble
16. Bed med georginer, Dahlia variabilis
17. Bed med peoner, Paeonia albi flora
18. Bed med floks, Phlox paniculata
19. Bed med roser
20. Græsplæne
21. Sti med perlegrus
22. Kant af buksøbm, Buxus sempervirens
23. Flisesti med kant af vedbend, Hedera helix
24. Kant af porcelensblomst, Saxifraga umbrosa
25. Kant af klippet jord
26. Haveskulptur

Noter

1. Hortonum fra 1946, stadsgrønt i Gladsaxe kommune. Bidrag til arbejdet er ydet af følgende: Opmåling: Landskabsarkitekten Mette Østergaard og Karsten Klindt. Tegning af plan: Mette Østergaard. Tegning af isometri og oplyselse af fotos: Landskabsarkitekt Hans Jørgen Olsen.

