

# PLANTESKOLEFIRMAET D.T. POULSEN

Af A. Pedersen

Fremstillingen er bygget op på grundlag af slægtens stamtavle: "Niels Poulsen og Dorte Dinesdatter til Rolsegaard og deres efterkommere" ved L. F. la Cour, Næstved 1929, 64 sider, og på meddelelser fra planteskoleejerne Svend Poulsen og Niels Dines Poulsen, bragt dels uafkortet og dels af pladshensyn i sammentrængt form.

## Stamtavle

Af den meget omfattende stamtavle medtages her kun D. T. Poulsens forfædre og de af hans efterkommere, som er gartnere og planteskolefolk. Rolsegaard (i Traps Danmark stavet Rolsøgaard) ligger i Mols i Rolsø sogn på en lille tange ud i Kalø Vig.

Planteskoleslægten Poulsen kan føres tilbage til Gislum herred i Himmerland i Aalborg amt. Som dens stamfader opføres:

- I *Mikkel Poulsen*, der boede i Kongens Thisted. Han døde i 1755. Var gift 2 gange. Med *Johanne Madsdatter* havde han 6 børn. Det andet ægteskab var barnløst. Nr. 4 af børnene var:
- II *Poul Mikkelsen* (1721-1777). Han boede på Dalsgaard i Aars og var gift med *Ellen Nielsdatter* (1720-?). De havde 5 børn, næst yngst var:
- III *Niels Poulsen* (1767-1830) født i Aars. Var foruden landmand også handelsmand. Han handlede med tobak, lammeskind og i stor stil med kreaturer, der blev drevet til København. Var forpagter af herregården Nørlund i Ravnkilde sogn, Aalborg amt, og købte i 1816 Rolsegård for 10.000 rdl. Han var gift med *Dorte Dinesdatter* (1773-1834) fra Rørbækhovgaard i Ørum. Hun styrede ejendommen og hjemmet, når manden var på handelsfærd. De havde 14 børn. Den ældste var:
- IV *Dines Poulsen*, født 10/9 1800, død 4/1 1860. Tog exam. juris og var konstitueret godsforvalter på Mejlgaard på Djursland i 1825. Købte i 1839 Kærsgaard Mølle ved Silkeborg, som han solgte i 1856 og flyttede til Dinesminde, en hedelod på 35 ha i Gødvad uden for Silkeborg. Var gift med *Mette Marie Elisabeth Demuth*, født 6/1 1823, hendes far var proprietær Kr. Demuth til Agentoftgård ved Randers. Dines Poulsen var sygelig og døde forholdsvis ung. Hans kone flyttede til en datter i Hammel, hvor hun døde i 1901. Af de 6 børn var D. T. Poulsen nr. 3:

- V *Dorus Theus Poulsen*, født på Kærsgaard Mølle den 29/11 1850 og død den 23/7 1925, begravet i Espergærde. Efter faderens død kom D. T. P. i huset hos sin farbroder og tante på Rolsegaard. Gik i skole på Margrethelund hos P. la Cour og i Ebeltoft realskole. Blev i 1878 gift med *Johanne Kirstine Møller*, født 13/1 1853, datter af købmand og konsul Peter Thue Møller i Ebeltoft. Død 6/1 1928. De havde 6 børn; kun 3 af dem omtales her.
- A *Dines Poulsen*, født på Frederiksberg 4/6 1879, se senere. Gift i 1912 med *Harriet Agnes Emilie Møller*, hvis far var kontorchef i København. Hun var født i København 27/6 1884, cand. phil., lærerinde ved den Classenske Legatskole i København 1902-1912. De fik 3 børn.
- 1 *Dorrit Margrethe Poulsen*, født 29/5 1913. Gift med *Knud V. Kjærsgaard Sørensen*, født 21/2 1907, død 12/1 1961, se senere.
  - 2 *Dorus Thue Poulsen*, født 10/7 1915. Overkirurg, lektor, dr. med. Død 14/7 1969.
  - 3 *Kirsten Poulsen*, født 29/7 1919.
- B *Poul André Poulsen*, født 12/7 1882, se senere. I 1915 gift med *Else Hansen*, født 27/5 1892, faderen fabrikant. 4 børn.
- 1 *Karen Poulsen*, født 27/7 1916.
  - 2 *Svend Poulsen*, født 29/2 1920.
  - 3 *Else Poulsen*, født 30/12 1922.
  - 4 *Dines Poulsen*, født 30/6 1926, se senere.
- C *Svend Poulsen*, født på Frederiksberg 13/2 1884, død 11/6 1974. I 1916 gift med *Petra Thomine Marie Thomsen*, født i Viborg 21/2 1880, datter af skræddermester Hans Kjellerup Thomsen. 5 børn.
- 1 *Grethe Johanne Poulsen*, født 18/4 1917.
  - 2 *Niels Dines Poulsen*, født 15/9 1919, se senere.
  - 3 *Nina Poulsen*, født 7/3 1921.
  - 4 *Ellen Kirstine Poulsen*, født 4/4 1923.
  - 5 *Anne-Mette Poulsen*, født 2/11 1930.

## D. T. Poulsen

*Dorus Theus Poulsen* – de sjældne fornavne brugtes vist aldrig udtil – var kun 10 år, da faderen døde. Han kom i huset hos farbroderen på Rolsegaard, hvor han voksede op under gode forhold. Han tog realeksamen i Ebeltoft og valgte så gartnervejen, skønt familien hellere havde set ham som landmand. Han kom i lære hos gartner Villesen i Silkeborg, hvor han havde gået til hånd som dreng. Det var en lille bedrift, hvorfra man pr. trækvogn kørte varer ud til omegnen. Næste lærested var Frijsenborg slotshave hos gartner Rasmussen. Her så han en rigdom af planter, og især blev han interesseret i træer og



1. Dorus Theus Poulsen, født på Kærsgård Mølle 29/11 1850.

buske. Her lagdes formentlig grunden til hans senere planteskoleinteresser. Derefter kom han til frø- og planteskolefirmaet J. E. Ohlsens Enke og til handelsgartner C. G. Fløystrup, begge i København. Efter denne gode og alsidige uddannelse, blev han optaget som elev på Den kgl. Veterinær- og Landbohøjskole, hvorfra han i 1872 blev dimitteret som havebrugskandidat. Han blev straks konstitueret som assistent ved højskolens havebrugsafdeling. Efter aftjent værnepligt var D. T. P. i 1873 i England, hvor han arbejdede i firmaet J. G. Henderson & Son i London. I 1874-78 var han fast ansat ved landbohøjskolen som fællesassistent hos docent J. A. Dybdahl i havebrug og professor Johan Lange i botanik. - Var han blevet her lidt længere, havde han sikkert haft chancer for at efterfølge Dybdahl, der døde i 1879. - I 1878 havde han imidlertid købt en gård, Marielyst, Roskildevej 70 (senere ændret til nr. 106) på Frederiksberg. De 40.000 kr. ejendommen kostede, lånte han af slægt og venner. Arealet var på 10 ha; det øgedes efterhånden til 25 ha, og i 1907 købte han en ejendom ved Kelleris Hegn ved Kvistgård i Nordsjælland. Lige efter 1. verdenskrig blev "Krogagergaard" og "Grønnegaard", begge beliggende i Tibberup By, købt til planteskolen, hvorefter det samlede areal blev 108 ha.

I 1878 blev D. T. Poulsen gift med *Johanne Kirstine Møller*. Hun blev med sin nøjsomhed og dygtighed sin mand til stor støtte. Sammen skabte de et godt og gæstfrit hjem. D. T. Poulsens mål var at skabe en stor og mønsterværdig planteskole, og det lykkedes fuldt ud for ham. - Firmaets 100 års jubilæum nærmer sig. At oparbejde en planteskole

tager tid og koster penge, hvorfor der ad anden vej må skaffes indtægter. D. T. Poulsen begyndte da også som handelsgartner med dyrkning af køkkenurter, frugt og frø og handel med frø, se senere.

D. T. Poulsens evner og interesser gjorde ham selvskrevet til at bestride faglige og offentlige hverv. I 1890-95 var han medlem af Frederiksberg Kommunalbestyrelse. Han blev formand for Almindelig Gartnerforening af 1885, der var en fortsættelse af Hortulania af 1866. Alm. Gartnerforening blev i 1887 sluttet sammen med den i Jylland i 1884 dannede Dansk Gartnerforening til Almindelig dansk Gartnerforening, med planteskoleejer C. J. Brostrøm som formand, D. T. Poulsen som næstformand og formand i 1898, da Brostrøm trak sig tilbage. Med dygtighed, energi og fremsyn gik han ind i det ingenlunde lette arbejde, at få den nye forening konsolideret, og gartnerne anerkendt som en selvstændig stand. I sit arbejde hermed tog han noget af det autoritære system, der herskede i hans egen bedrift, med ind i foreningsarbejdet. Det gav anledning til kritik, og førte til dannelse af en oppositionsfløj, som endog gik så vidt som til at udgive Den frie Gartner-tidende med skarpe meningstilkendegivelser. Efter at D. T. Poulsen i 1906 havde nedlagt sit mandat, og slotsgartner Fr. Paludan var blevet formand, faldt der ro over gemytterne. D. T. Poulsen trak sig tilbage som en bitter og skuffet mand. Han havde måttet sande, at utak er verdens løn. Derefter deltog han ikke i det gartneriske foreningsliv. Han havde også været medlem af Dansk Planteskoleejerforenings bestyrelse.

D. T. Poulsen var censor ved eksamen ved landbohøjskolen. Han afsluttede J. A. Dybdahls bog "Jordbær- og vore vigtigste Frugtbusk-Arter", København 1879, 383 sider, og til Nordisk ill. Havebrugsleksikon skrev han på fremragende måde om formering af planter. D. T. Poulsen døde 23/7 1925, 75 år gammel. Han var Ridder af Dannebrog og af Vasaordenen. Han er biograferet mange steder, sidst som en af de få gartnere i "Danmarkshistoriens blå bog, 1680 danske mænds og kvinders levnedsløb fra Ansgar til vor tid", København 1970, 464 sider.

D. T. Poulsen skabte en stor og førsteklasses planteskole, kendt over det ganske land og i udlandet. Den blev en værdig efterfølger af de gamle københavnske planteskoler: Store Ravnsborg på Nørrebro fra 1669, J. E. Ohlsens Enke på Østerbro fra 1804 og P. W. Hintze på Vesterbro fra 1820. Efter hans død fortsatte 3 sønner ledelsen af hver sin del af den store bedrift, som det omtales nedenfor.

## Dines Poulsen

I 1907 købte D. T. Poulsen ejendom ved Kelleris (firmaet staver navnet Kelliis), som Dines Poulsen blev bestyrer af. Gården var på ca. 10 ha, nu råder den over 77 ha. D. P. tog præliminæreksamen og

kom i planteskolelære hos H. Mathiesen i Korsør, J.C. Brostrøm i Viborg og var desuden hos Peter Lambert i Trier, brødrene Ketten i Luxembourg og i England; fik herunder indblik i tiltrækning af rosen-sorter. Selv begyndte han allerede at arbejde med denne sag, før han i 1907 vendte hjem. Hans krydsninger blev fremelsket på Roskildevej. Som det fremgår af sortslisten, havde han de første Poulsen-roser klar i 1912, og med 'Ellen Poulsen' og 'Rødhætte' blev Poulsen-navnet kendt verden over. Dines Poulsen, der var en selvstændig karakter, blev bestyrer af ejendommen i Kelleris, der før havde været i slægtens eje. Han giftede sig i 1912 med *Harriet Agnes Emilie Møller*. På den friske markjord i Kelleris voksede der snart en stor og fin planteskole op, som D.P. drev, til han i 1940 afgik ved døden, 61 år gammel.

Dines Poulsen var meget interesseret i dendrologi. Den efter forholdene store plantesamling, der findes på Kelleris skyldes i væsentlig grad D.P. Den stedsegrønne allé blev således plantet i 1912 med dels planter fra egen bedrift dels med planter hjemkøbt fra den verdenskendte sortimentsplanteskole i Tyskland Hermann A. Hesse. Især interesserede D.P. sig for Rhododendron og foretog i tyverne mange krydsninger med disse. En del sorter findes stadig i samlingen og 3 sorter, afkom efter Rhododendron catawbiense x Rhododendron 'Pink Pearl' har i flere år været i produktion. En del forskellige nye nåletræer blev i D.P.'s tid fundet i planteskolen – de 4 bedste – alle i produktion, såvel i udlandet som i Danmark skal nævnes her – *Abies pinsapo* 'Kelleriis' – *Thuja occidentalis* 'Smaragd' – *Chamaecyparis lawsoniana aurea* 'Kelleriis' – *Chamaecyparis lawsoniana* 'White Spot'.

Pomologi og frugtavl havde også stor interesse for D.P. Han var således med til at stifte "Dansk Frugtavl" sammen med bl.a. Hardy Hansen. Mange nye frugtsorter blev lanceret af firmaet gennem årene, f.eks. 'James Grieve' og op til for få år siden havde planteskolen stadig modertræerne stående i sortimentsplantagen, som desværre har måttet vige pladsen for andre kulturer.

### Poul André Poulsen

D.T. Poulsens tredieældste søn var Poul Poulsen, der blev født på Frederiksberg 12/7 1882. Han tog præliminæreksamen og var herefter i 5 år i handelslære hos firmaet Fritsche & Co., København. Dernæst 1 år i Ø.K. og 1/2 år i Tyskland. I 1905 ansat som forretningsfører i D.T. Poulsens Planteskole på Roskildevej. Blev gift med *Else Hansen*, født 1892, datter af fabrikant Claus Hansen. P.P. der afgik ved døden i 1958, var den første formand for den i 1935 dannede Dansk Champignon dyrker-Forening. I 1954 ved firmaets deling fik Poul Poulsens familie afdelingerne i Rødovre, Hvissinge og Roskilde.

## Svend Poulsen

Planteskoleejer *Svend Poulsen* gik ligesom brødrene i Schneekloths skole på Værnedamsvej. Han fortæller her selv om sit liv og virke: "Vejen til skolen var temmelig lang, men som oftest tog en venlig mælkeforpagter os op at age. Gården på Roskildevej var en aflæggergård til en af amagergårdene i Allégade. Det gamle stuehus ud mod vejen blev fornyet, muret op af gule sten, og på gavlen forsynet med indskriften D. T. Poulsens Planteskole og Frøhandel. Navnet blev lige så kendt som firmaets fyndord: "Plant Poulsens Planter". I gårdens 2 udlænger var der stald og lade med tærskelo. Overalt var der lergulv, og rotter i en mangfoldighed. Det var et gartnerikvarter; over for os boede holsteneren I. Klein (kendt fra Kleins rødkål). I øvrigt dyrkede disse gartnere i stor stil gulerødder og radiser i drivbænke – det var en hel sport at komme først på torvet med radiser. Det kostede meget arbejde at bringe den svære og ubekvemme jord i god stand. Vi brugte megen naturgødning dengang, og hentede ofte 2-3 læs om dagen, kogødning fik vi hos en brændevinsbrænder i Fiolstræde. Natrenovation brugtes også. Min far D. T. Poulsen ville starte en planteskole, men af økonomiske grunde måtte han som handelsgartner begynde med at dyrke køkkenurter og avle frø. Vi havde radiser, gulerødder, meloner, kål, peberrod m.m., og desuden tiltrak vi små planter af runkelroer af den lange røde sort 'Elvetham' til udplantning. Det var i roedyrkningsens barndom, at man brugte udplantning, det skete ved hjælp af plantepind. En hovedkultur var jordbær. Jordbærplukningen var et kapitel for sig. Kunderne forlangte friskplukkede bær. Vi plukkede fra kl. 4 om morgenen til kl. 10 og kørte til byen med jordbær 3 gange om dagen, første gang med bær plukket aftenen før. Det kunne være koldt og vådt at tørne så tidligt ud, hvorfor en kop kaffe midt i arbejdstiden gjorde godt, ikke mindst om søndagen, hvor der vankede et stykke friskbagt wienerbrød til. Prisen på jordbær kunne komme helt ned på 10-12 øre pr. 1/2 kg, 25-30 øre regnedes for en god betaling. Vi havde en stovt amagerpige som torvekone. Vi havde også frugtavl, jeg husker bedst vore fine hasselnødder.

D. T. Poulsen var også planteforædler; ikke for intet havde han været assistent hos J. A. Dybdahl og der gjort utallige notater om planteformer. Han arbejdede med radiser og frembragte D. T. P.'s 'Oval rosenrød' og D. T. P.'s 'Rund rosenrød', begge meget anvendte drivradiser fremkommet gennem familieavl og fremavl af stamfrø. Om efteråret var der meget besvær med at holde fuglene borte fra frømarkerne. Der arbejdedes også med forædling af agurk og Elvethamsroen, hvis sukkerindhold blev målt. Det førte til, at bønderne omkring København ikke alene købte deres urtefrø, men også deres urteplanter og potteplanter til gravstederne ved pinsetid samt deres roefrø hos os. D. T. P. havde fra sin tid på landbohøjskolen en ven i grev Bille Brahe Selby, som var en god kunde. En god medhjælper i en årrække var en ven fra



*Svend Poulsen*

2. Svend Poulsen, født på Frederiksberg 13/2 1884.

militærtiden ved navn Berg. – Det kan noteres, at D. T. P. i sin tid på landbohøjskolen var med til at tilplante den forstbotaniske have i Charlottenlund".

Om sin uddannelse og virksomhed har Svend Poulsen fortalt efterfølgende: "I de 3 år jeg var gartnererelev hjemme, gik jeg 1 år på Købmandsskolen og ellers i aftenskolen for gartnererelever på Rosenborg. – Efter århundredeskiftet dannedes unggartnerforeningen "Viola", der var faglig og upolitisk. Vi holdt møde 1-2 gange om måneden, som regel på Gimle, og vi lavede ekskursioner bl.a. til Carlsberg.

Fra 1902 var jeg 2 år i lære hos handelsgartner Ludvig Hansen, hvis gartneri lå på Vesterbrogade på arealet mellem Pileallé og Frydensdalsvej. Det var det sidste af de gamle københavnske gartnerier, efter at H. C. Koch var flyttet til Roskildevej og var blevet vor genbo. Ludvig Hansens gartneri var gammeldags, men velholdt, lønnen var lille og arbejdsbyrden stor, især var den evindelige dækning og afdækning af drivhusene med trælemme meget besværlig, og arbejdet med varm hestegødning til drivbænke og palmehuset var hverken let eller behageligt; thi transporten skete på bærebør. Al vanding foregik med kande. Der var store kulturer af roser, syrener, juleroser og begonier. L. H. solgte i 1904, som den første her i landet, planter af begoniesorten 'Gloire de Lorraine', fremkommet i Nancy i 1891. I de to år jeg var hos L. H., boede jeg hjemme og måtte som vederlag herfor passe de hjemlige varmeanlæg. I foråret 1904 fik jeg plads som gartnermedhjælper hos planteskoleejer Otto Groeber i planteskoledistriktet Relingen i Holsten. Det blev et udbytterigt ophold, men det blev afbrudt,



3. Planteskolens kontor på Roskildevej, set fra modsatte side af vejen; poppelen til højre eksisterer endnu.

fordi jeg blev kaldt hjem for at være til hjælp i den stadig voksende bedrift. Senere fik jeg gennem mange rejser i forskellige lande et godt indblik i udenlandske forhold. Mens jeg var i Holsten, var min bror Poul i Quedlinburg for at lære frøavl. Vi rejste en del sammen dernede. – Skønt D. T. Poulsen havde held med sig som grønsagsgartner og frøavler, var planteskoledrift dog hans hovedinteresse, og det var her udvidelserne fandt sted. I 1905 tiltrådte jeg stillingen som en slags formand i bedriften, der da omfattede 25 ha. Det blev ingen let opgave at balancere mellem min meget myndige far og de ældre ansatte folk. Vort lave lønniveau førte med sig, at vi ikke fik førsteklasses arbejdskraft, hvorfor der ofte var bryderier, og meget drikkeri var der også. Bedre gik det, da vi begyndte at beskæftige polakker, som året i forvejen havde arbejdet i sukkerroemarkerne på Lolland. I mange år var min løn 50 kr pr. måned + kost og logi; den steg til 100 kr og efter mit giftermål i 1916 til det formidable beløb af 300 kr, som man dog godt kunne klare sig med dengang. Planteskolen havde efterhånden fået et marked i vore nordlige nabolande. Jeg besøgte kunderne i Norge, Sverige og Finland og lejlighedsvis også England, samt var på indkøbsrejser i Tyskland og Holland. I 1923 var jeg i England til en verdensudstilling arrangeret af Det kgl. engelske Haveselskab. Det blev min første virkelig store oplevelse, der kom til at betyde umådelig meget for mit syn på planter og deres muligheder. Firmaet D. T. Poulsen har ofte deltaget i faglige udstillinger i ind- og udland og derfra hentet mange anerkendelser og udmærkelser hjem. Første gang D. T. Poulsen





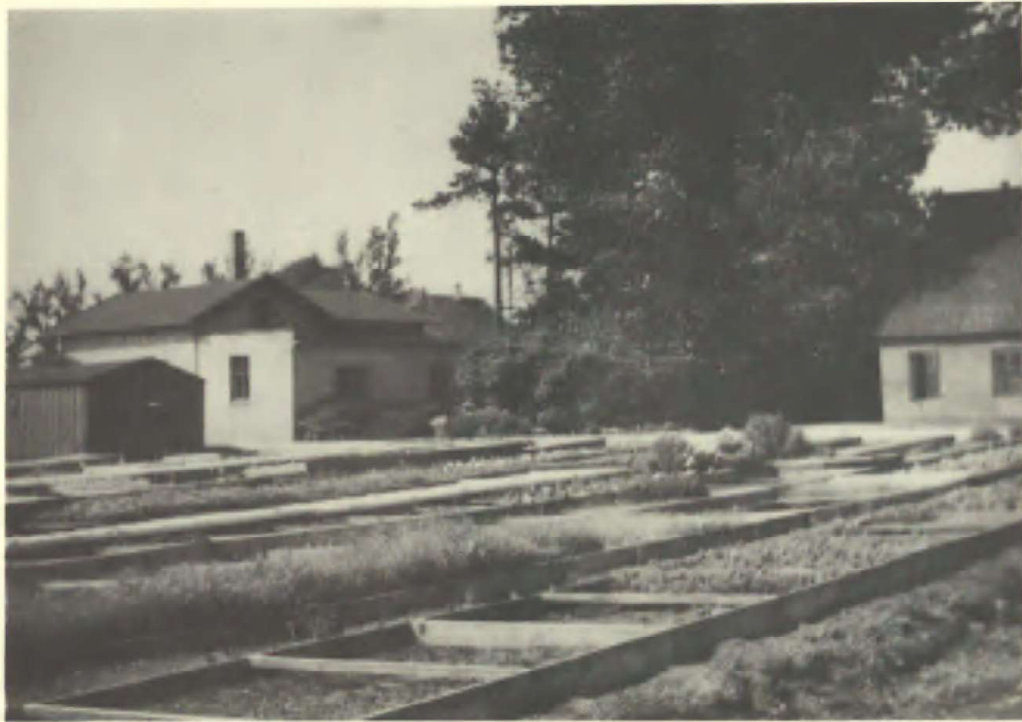
4. Samme bygning som ovenfor. Dines Poulsen jun. til højre.

udstillede var i 1888 i forbindelse med den store industriudstilling i København, sidste gang firmaet udstillede var i Forum i 1966. D. T., som han i korthed benævntes, udstillede også i Tivoli, Stockholm, Malmø o.s.v."

Under et besøg i planteskolen på Roskildevej konstaterede man, at hele ejendommen var omgivet af tjørnehække, og i N.-S.-retning af parallelhække inde på arealet, endvidere tværhække, delvis af stedsegrønne planter. Der fremkom derved lune kvarterer, noget vanskelige at behandle rationelt. Langs midtervejen var der på begge sider lavet små lommer eller særhaver med specialplantninger i vand- og sumpplanter, stenhøjsplanter, dværgformen af coniferer m.v. Der var en stor pakkelage og ekspeditionsplads, en skyggehal, en række sammenbyggede rosenlader, der anvendtes til overvintring af rosenplanter og undertiden om sommeren til dyrkning af champignon.

Der var 5 lave drivhuse til planteformering, nærmest af agurkehus-typen, og der var et stort antal drivbænke til tiltrækning af udplantningsplanter og derefter til stiklingeformering af træer, buske stenhøjsplanter m.v.

I *Kelleriis* fortsatte Dines Poulsen sit arbejde med at tiltrække frugttræer samt nåletræer, og han arbejdede også med Rhododendron, hvoraf han frembragte flere smukke sorter. Medens D. T. Poulsen endnu levede, blev der anlagt et stort arboret. "Vi havde købt en ejendom ved siden af planteskolen, den hed Kelleriisgården. Planter blev taget hjem fra Frankrig og England og plantet til forsøg og iagttagelse;



5. Samme bygning som ovenfor. Bænkeplads for udplantningsplanter i forgrunden; lidt af stalden til højre.

de står der endnu, og er af meget stor værdi. Denne have er fredet, planen om en ny vej igennem den blev afværget ved hjælp fra landbohøjskolen. Planterne er etiketterede, og plantningen er gratis tilgængelig for publikum. I tilknytning til denne plantning er der anlagt en dejlig rosenhave af min søn Niels Dines Poulsen, som overtog ledelsen af planteskolen efter Dines Poulsens død i 1940.

I 1962 oprettede vi et udsalg, et havecenter i *Kregme s.f. Frederiksværk*".

I afdelingen på Roskildevej fortsatte Svend Poulsen ledelsen. Her var de nødvendige drivhuse for det fortsatte forædlingsarbejde med roser, og det blev derfor ham, der videreførte denne interessante sysel. At han har haft heldet med sig fremgår af sortlisten. Det begyndte med 'Luna' i 1918 og i 1956 kom 'Nina Weibull', hvorefter forædlingsarbejdet blev overtaget af Niels Dines Poulsen. — Der blev også frembragt nye træer og buske ved hybridisering, de fleste af Dines Poulsen, de blev opført under navnet 'Kelleriis'.

Også nye hindbær blev fundet, og ved et stort krydsningsarbejde i kirsebær fremkom surkirsebærsorterne 'Kelleriis 14' og 'Kelleriis 16'. Det var en selvfølge, at firmaet var meget interesseret i beskyttelse af forædlerrettighederne. Det var da også Svend Poulsen, der meget energisk gik ind for denne sag, og han har en stor del af æren for, at Danmark i 1962 fik en lov om beskyttelse af forædlerrettigheder for vegetativt formerede planter ÷ kartofler (patentloven) og dermed et Plantenyhedsnævn. — Svend Poulsen skriver, at han var indbudt som

dommer i rosenprøvehaven i Madrid. Efter hjemkomsten skrev han til vedkommende borgmester i København om, hvor vidunderligt en sådan rosenhave kan være og anbefalede anlæg af et rosarium i Hovedstaden. Det bidrog til, at vi fik Rosenhaven på 1,5 ha i Valbyparken i 1964. Det var også Svend Poulsen, der stærkt tilskyndede Dansk Planteskoleejerforening til at gå ind for det i 1948 oprettede Fællesudvalg for Fremavl og Sundhedskontrol med Planter.

Planteskolearealerne ved Roskildevej blev byggemodne og i 1953 solgt. Nu er her høj bebyggelse og sportsplads. Kun ét enkelt minde fra Planteskolen står tilbage – nemlig den store *Populus canadensis*, der mindst må være 150 år gammel. Træet vokser i et af anlæggene ud mod Roskildevej og er skåret stærkt tilbage. Planteskoleafdelingen flyttede så til Taarnvej i *Rødovre*, hvor Svend Poulsen boede og drev forretning i en årrække. I 1954 fandt der en deling af firmaet sted, og S.P. flyttede til Kvistgård, mens Poul Poulsens søn *Dines Poulsen* overtog afdelingen i *Rødovre*. Denne afdeling er blevet udvidet ved køb af en planteskole på *Køgevej* ved Roskilde, som var anlagt og indtil 1937 drevet af Julius Rønø. Afdelingen i *Rødovre* blev nedlagt i 1974, og Dines Poulsen flyttede til planteskolen ved Roskilde.

De forskellige afdelinger har samme interesse og fælles kataloger, men har selvstændig økonomi. Svend Poulsen skriver, at hans interesse de sidste 10-12 år har været frugtavl, æbleplantagerne var på ca. 30 ha. Han boede på Marielystvej på Frederiksberg om vinteren og på Grydemosegaard i Tibberup pr. Espergærde om sommeren. Han var R. af Dbg., og blev ved Den kgl. Veterinær- og Landbohøjskoles 100 års jubilæum i 1958 udnævnt til æresdoktor (dr. agro. h.c.). Han har været repræsentant i Alm. dansk Gartnerforening, medlem af bestyrelsen for Det kgl. danske Haveselskab og af Dansk Planteskoleejerforening. Af hans litterære arbejder kan nævnes bogen "Roser" Kbh. 1941, 138 s. og artikler til Nordisk ill. Havebrugsleksikon. – Svend Poulsen døde den 11. juni 1974. Han er begravet på Espergærde kirkegård. Med ham mistede Danmark en fremragende gartner og planteforædler.

I et foredrag har Svend Poulsen fortalt om udviklingen af D. T. Poulsens Planteskole. Tiden kan opdeles i afsnit. 1) Start som handelsgartneri med dyrkning af køkkenurter og avl af frø samt frøhandel. Imens grundlagdes planteskolen. 2) 1900-1914. Planteskolen førte et begrænset sortiment af frugttræer og -buske, læ- og hegnsplanter, prydblister, stauder etc. Arbejdet udførtes på gammeldags manér med spade, rive, skovl, plov, harve, trillebør og gumpekasse. Arbejds lønnen var lav og arbejdstiden lang. 3) 1916-1930. Der førtes et stort sortiment af alting, f.eks. 10-15 forskellige eg. Der dyrkedes mange værdifulde parktræer, der omskølet og beskåret egnede sig til plantning i parker og herregårdshaver. Produktionen var langsommelig og besværlig. Vore dygtige landskabsgartnere og havearkitekter som Edv. Glæsel, E. Erstad-Jørgensen med fleres anlæg af haver og parker, og Jens K. Jørgensens arbejde i Det kgl. danske Haveselskabs have med



6. Stalden; kontoret i baggrunden.

placering og pasning af planter, gav impulser for planteskolerne og satte fart i omsætningen. Store partier af alle arter solgtes her i landet og til Sverige, men meget måtte importeres fra Tyskland, Holland og Frankrig. Det var i den såkaldte Gullaschperiode. Efterhånden som byggeriet udvidedes og kolonihaverne blev flere, stilledes der krav om billige planter, og så måtte driften rationaliseres. 4) Et lyspunkt blev 30- og 40'ernes store interesse for frugtavl. Men netop frugtavlens udvikling viser, hvor svingende efterspørgselen kan være; thi efter 2. verdenskrig svandt interessen for den private frugtavl så stærkt ind, at kun et fåtal af planteskoler nu tiltrækker frugttræer. Et andet lyspunkt var indførelse af told på planter i 1932. 5) I 1950-60'erne voksede interessen for prydhaver meget stærkt, men da haverne nu er forholdsvis små, er der ringe plads til store træer, hvorfor dværgformer er moderne. Også stauder anvendes meget. Interessen for disse planter skyldes ikke mindst det arbejde, der er udført af Carl V. Lange og Aksel Olsen. 6) 1970-74. Planteskolerne er nu som regel specialiserede, og de fleste fører kun et mindre sortiment – efter kundernes mening måske sommetider for lille. Nutidens parcelhusbyggeri med tilhørende haveanlæg har medført oprettelse af havecentre og nye planteskoler, der især fører sortimenter af stedsegrønne planter.

De D. T. Poulsenske Planteskoler ledes videre af 3. generation. I *Roskilde* er det Poul Poulsens søn *Dines Poulsen*, der fører planteskolerne videre. Han er født den 30/6 1926. Efter endt skolegang, var han nogle år ansat i et handelsfirma i København og begyndte herefter på

kontoret på Roskildevej. Dines P. supplerede sin uddannelse med et år i U.S.A., hvor han dels arbejdede i Monrovia Nursery, Californien, og dels i et instrumentfirma. Efter sin hjemkomst blev han atter ansat i planteskolen. I 1952 blev han gift med *Andrea Prior Hansen* født d. 6/9 1930. De har to børn.

I 1952 da planteskolen på Roskildevej blev solgt og detailforretningen skulle flyttes til planteskolen på Tårnvej, Rødovre, der var erhvervet i 1936, forestod D.P. opbygningen af det nye detailcenter i samarbejde med de 2 seniorer S.P. og P.P. Som et led i kommende generationsskifte mageskiftede man i 1954, således at Poul P. overtog ejendommene i Rødovre, Hvissinge (nu solgt) og Roskilde. Svend Poulsen og Harriet Poulsen overtog ejendommene i Kvistgård og Tibberup. Efter P.P.'s død førte D.P. virksomheden videre sammen med sin mor.

I Kvistgård er det Svend Poulsens søn *Niels Dines Poulsen*, der har overtaget ledelsen. Han er født d. 15/9 1919 på Frederiksberg. Tog realeksamen fra Schneekloth's skole og senere handelsskoleeksamen fra Odense. I 1935-38 var han i gartnerlære i Kvistgård, på Roskildevej samt hos Asger M. Jensen, Holmstrup. Aftjent sin værnepligt i 1939-40. Hortonom (havebrugskandidat) 1943 og straks efter ansat i planteskolen i Kvistgård. Fra 1946 til 1961 bestyrede han planteskolen i fællesskab med D.P.'s svigersøn *Knud V. Kjærsgård Sørensen*, der d. 12/1 1961 omkom ved et færdselsuheld. - Blev gift d. 7/9 1946 med *Inge Poulsen*, født d. 13/2 1922, datter af hotelejer Alfred T. Andersen, Hotel Gefion, Espergærde. Var i 1951 på en 5 mdrs. studierejse rundt i U.S.A. I 23 år kasserer i Dansk Dendrologisk Forening. President i Nord-Rose og vicepresident i C.I.O.P.O.R.A. (den internationale forædlerforening). Formand for Forædlerforeningen for Vegetativt formerede Planter. Medlem af bestyrelsen for Det kgl. danske Haveselskab. Fra 1961 medindehaver af planteskolen. N.D.P. har i embeds medfør foretaget mange rejser bl.a. til flere øst-lande og New Zealand og Australien. - Niels Dines Poulsen bor i "Finnehuset" i Lille Toelt og vil her selv berette om tiden siden 1943.

"Da jeg som 24 årig efter endt eksamen begyndte i planteskolen, var tiderne ikke alt for lyse. Det var midt i krigen tid - knaphed på næsten alt hvad man skulle anvende til at opretholde produktionen, og knaphed på arbejdskraft begyndte også at melde sig. Alt kunne næsten sælges og til forholdsvis gode priser. I sæsonerne var vi mellem 60 og 70 ansatte og 5 spand heste. Efter at vor dejlige landbrugsejendom "Krogagergård" var brændt i 1940, havde vi ikke længere kreaturhold. Hovedparten af vor produktion blev sendt til planteskolen på Roskildevej. Transporten foregik enten pr. jernbane eller med generatorvogn og ret så ofte pr. hestevogn. Når det sidste skulle ske, blev der fra Roskildevej og fra Kvistgård tidligt om morgenen sendt store fjeder-vogne af sted. Kuskene mødtes ved Geels Bakke og byttede vogne. Vort returlæs var som regel gødning fra et af de store mejerier. Vort detailudsalg var ikke så stort som nu, men vi måtte da til Hornbæk og



7. Havegangen, hovedvejen gennem planteskolen; rosenlader til højre.

Gilleleje mindst én gang om ugen. Hestevognene blev så læsset fredag aften, startede kl. 6 lørdag morgen og kom hjem ved 6-7 tiden om aftenen. Det var ofte en sur fornøjelse både for kusk og heste. Efter sådanne ture skulle hestene til smed for at blive beslået. Alene det at skaffe hestesko til 10 heste kunne give meget hovedbrud.

Kort efter krigens ophør og op til 1950 blev arbejdskraftmangelen afhjulpet, idet vi fik mulighed for at ansætte flygtninge fra Letland. Disse stakkels mennesker, der var indkvarteret på Esrum Kloster, var lykkelige for at blive beskæftiget, men det affødte det første år visse problemer. De skulle hentes og bringes. Da arbejdstiden dengang var fra kl. 6 til kl. 17, måtte min partner Knud Sørensen og jeg på skift klare ærterne. Transporten foregik pr. lastvogn (det drejede sig om 20-25 mennesker) og da vejen var lang og bilen gammel, måtte vi op kl. 4 om morgenen, for at kunne overholde programmet.

Hovedkulturerne var frugttræer og roser. Frugttræproduktionen kulminerede omkring 1950, da millioner af frugttræer blev destrueret i danske planteskoler. Nu producerer vi ikke ét frugttræ. Rosenproduktionen har ligget nogenlunde konstant på ca. 200.000 pr. år. Rosensortimentet derimod har gennemgået en stor forandring. Således dyrkede vi i 1945 420 sorter roser og i 1973 150 sorter. De lave roser, der udgør 95% af produktionen udgør i antal ca. 80 sorter og dette ligger nogenlunde konstant. Hver gang en ny sort introduceres, udgår der en anden sort.

Efter 3 strenge vintre i 1939 til 1942, hvor kuldegraderne huggede godt ind på især rosenkulturerne, måtte vi ud på kirkegårdene, i pri-

vathaver og offentlige anlæg for at skaffe okulationsmateriale. Ydermere måtte vi på Roskildevej og i Rødovre, hvor vi havde drivhusene, lave vinterpodninger af roser for i det hele taget at holde gang i rosen-salget.

Lønningerne i 1944 var 1,35 kr pr. time for mænd og 0,79 kr for kvinder. I dag har vi ligeløn og timelønnen er p.t. 19,31 kr plus feriepenge - dagpengereform - arbejdstøj m.m. Rosenpriserne efterår 1943 var 1,35 kr pr. stk. - altså = en timeløn. I dag er prisen for alm. sorter ekskl. moms = 6,50 kr = 1/3 timeløn. Det er ret fantastisk, at dette har kunnet lade sig gøre, men det skyldes, at planteskolerne har været særdeles vågne med hensyn til omlægning af bedriftsformer og andre former for rationalisering. Jeg husker således, at vi i 1946 fik vor første traktor med trepunktsophæng og hydraulik. Vi sparede det første år 2 spand heste og året efter endnu 1 spand. Den ene traktor er blevet til 4, og ønsket om endnu en traktor bliver jævnlige fremsat. Redskab efter redskab, udviklet af Egedal Maskinfabrik i samarbejde med planteskolerne, er i årenes løb blevet hængt foran og bagpå traktorerne, og alt dette plus en masse andre former for rationalisering har gjort sit til, at vi nu med 30-40 medarbejdere udfører det samme, som for ca. 25-30 år siden hvor "staben" udgjorde 60-70 medarbejdere.

I 1952 startede vi et forsøg med containerkultur. Under min rejse i U.S.A. i 1951 havde jeg, især i Californien, arbejdet med denne kulturform og mente også, at dette kunne lade sig overføre til danske forhold. Vi købte i de kommende år en masse brugte 2-5 liters metal-dåser - "hullede" dem og plantede forskellige sorter og arter i dem. Det færdige produkt var ikke umiddelbart tiltrækkende. En rusten blikspand med skarpe kanter, der skulle skrælles op med et specielt instrument, var ikke netop sagen. Først da plastikindustrien startede en produktion af beholdere (kar), blev det lønnende at anvende karkulturer. Nu udgør karkulturerne ca. 50% af vor omsætning, og vi har ikke ønsker om at udvide produktionen, der ikke alene kræver ekspertise, men også store investeringer i vand - potter - jordblandinger etc.

*Rosenforædlingen* har jeg fortsat alene siden 1960, da min far afsluttede sit forædlingsarbejde med introduktionen af 'Nina Weibull' der i mange år har været en af "toproserne" i dansk produktion. Mit første barn var 'Chinatown', en frodig gul floribunda-rose med Rosa eglantaria som forfader. Den fik i 1961 The National Rose Society's guldmedaille og blev samtidig registreret i Nyhedsnævnet, som den første rose under nr. 3.

Senere er der kommet adskillige flere nyheder til, hvoraf de bedst kendte skal nævnes: 'Western Sun', 'Copenhagen', 'Pernille Poulsen', 'Nordia', 'Gisselfeld' og 'Troika'. Et arbejde som rosenforædler kan man ikke læse sig til nogen steder; men jeg har haft den lykke gennem min far at kunne høre af hans erfaringer, jeg håber også at kunne videregive mine erfaringer til min ældste datter Pernille Olesen, som i 2 år har hjulpet mig i forædlingsarbejdet.

*Nord-Rose* (Nordisk Licenskontor for Plantenyheder) har lige fra starten i 1955 været mit hjertebarn. Efter min hjemkomst fra U.S.A. i 1951, hvor jeg bl.a. studerede den praktiske udøvelse af plantepatenter, stod det ganske klart for mig, at der måtte skabes en organisation af forældre og producenter, ikke alene en dansk organisation, men en nordisk organisation. Det er ligesom at tage forskud på en "forventet efterbevilling", men den danske forædlerlov kom i 1962. Senere er Sverige fulgt efter i 1971. Der har været mange problemer undervejs, men Nord-Rose er vokset og har efterhånden fået internationalt ry.

Da min bedstefar i 1922 købte ejendommene Krogagergaard og Grønegaard i Tibberup By, var der vist ingen, der tænkte sig, at Espergærde i årene efter sidste verdenskrig ville vokse sig så stor, at planteskolens arealer kom i fare. I 1962 overtog Tikøb Kommune halvdelen af Krogagergaard til bebyggelse; og for at kompensere for tabt areal købte vi en gård "Dyresten" i Langstrup, med et areal på ca. 30 ha. Få år efter overtagelsen blev 5 ha eksproprieret af staten til Hørsholmvejens forlængelse, hvilket ingen kunne forudse. I forbindelse med motorvejen blev en tilkørselsvej fra Espergærde lagt lige igennem den gamle planteskole og har således delt denne i 2 afdelinger. Dette var den bedste løsning, idet vi ellers havde fået ødelagt vort arboret og tilstødende arealer.

I 1960-61 byggede vi et kølehus på 600 m<sup>3</sup> og i forbindelse hermed byggede vi et drivhuskompleks i 1963-64 på 2.600 m<sup>2</sup>. Det ene drivhus er indrettet med tågeformering og en afdeling for podning. De 3 andre huse er dels til opbevaring af sartere planter og til viderekultur af ungplanter. Arboretet, som tidligere er blevet nævnt, bliver stadig fornyet med plantninger af nye og nyere træer og buske. I forbindelse med arboretet, har vi plantet en rosenhave med ca. 4.000 planter, bestående af de sorter vi fører i vort katalog. Randplantningen er et udvalg af de bedste éngangsblomstrende arter og sorter.

Detailforretningen er vokset betydeligt inden for de sidste 15 år. I 1953 byggede vi, efter datidens begreber, en moderne "Plantebutik", som vi i år (1974) har udvidet til det 3-dobbelte.

Totalomsætningen i alle planteskolerne er ca. 4 mill. kr om året. Heraf udgør arbejdslønninger ca. 40%.

*Pernille Poulsen* (Olesen) født d. 3/5 1949. Gift med Mogens Nye-gaard Olesen, født d. 8/3 1949, er 4. generation. Hun er den ældste datter af N.D.P., uddannet dels i planteskolen på Kellersis og i Birkholm Planteskole. Afsluttet sin uddannelse fra Vilvorde.

*Mogens N. Olesen* er hortonom fra 1973. Ægteparret startede 1. februar 1974 en 10 mdrs. studierejse i Frankrig, Tyskland og Holland for at studere planteskoledrift og rosenforædling.

*Eva Kjærsgaard Sørensen*, datter af Knud V. Kjærsgaard Sørensen er således også 4. generation ansat i firmaet. Eva K. Sørensen er født d. 22/2 1947 og har stået i lære dels i Kvistgård og dels i Eggert Peder-sens Planteskole, Nykøbing F.





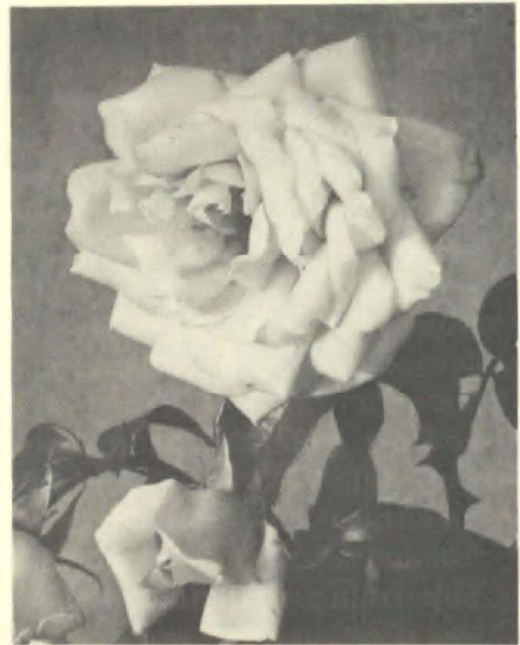
8. Polyantarosen 'Ellen Poulsen', tiltrukket af Dines Poulsen 1912.

### Roser tiltrukket af firmaet D.T. Poulsen:

Årstal	Tiltrækker	Sortsnavn/Sortstype
1912	D. P.	Harriet Poulsen, poly
-	-	Ellen Poulsen, lys, poly
-	-	Rødhætte, poly
1913	-	Grevinde Sylvia Knuth, klatrerose
-	-	Jutlandia, klatrerose
-	-	Selandia, klatrerose
1914	-	Grevinde Rose Daneskiold-Samsøe, H-T
-	-	Fru Margrethe Møller, H-T
-	-	Fionia, klatrerose
1917	-	Fru Johanne Poulsen, H-T
1918	S. P.	Luna, H-T
-	-	Gulnare, H-T
1924	-	Kirsten Poulsen, fl.
-	-	Else Poulsen, fl.
1925	-	Grethe Poulsen, fl.
-	-	Fru Xenia Jacobsen, H-T
1926	-	Dronning Alexandrine, H-T
1928	-	Ellen Poulsen, mørk, poly
-	-	Signe Relander, busk
1930	-	D. T. Poulsen, busk
-	-	Imatra, fl.
1931	-	Ingar Olsson, fl.
1933	-	Karen Poulsen, fl.
1934	-	Else Poulsen, mørkerød, fl.
1935	-	Kallevalla, fl.



9. Polyantarosen 'Rødhætte',  
tiltrukket af Dines Poulsen 1912.



10. Tehybridrosen 'Luna',  
tiltrukket af Svend Poulsen 1918.

Årstal	Tiltrækker	Sortsnavn/Sortstype
1935	S. P.	Anne-Mette Poulsen, fl.
1936	-	Kronprinsesse Ingrid, fl.
1937	-	Else Poulsen, meldugsfri, fl.
1938	-	Baronesse Manon, fl.
-	-	Andenken an Frans Heinsohn, fl.
-	-	Poulsens Yellow, fl.
1939	-	Poulsens Pink, fl.
1940	-	Rødovrerosen I, fl.
-	-	Rødovrerosen II, fl.
-	-	Poulsens Copper, fl.
-	-	Nina Poulsen, fl.
1941	-	Poulsens Scarlet, fl.
1943	-	Hvissingerose, fl.
1945	-	Kellerisrose, fl.
1948	-	Poulsens Grupperose, fl.
-	-	Fru Julie Poulsen, fl.
1949	-	Fru Inge Poulsen, fl.
-	-	Irene af Danmark, fl.
1950	-	Poulsens Crimson, fl.
-	-	Danish Gold, fl.
1952	-	Gyldenorange, fl.
1953	-	Poulsens Parkrose, busk
1954	-	Sundance, fl.
1955	-	Tivoli, fl.
1956	-	Columbine, fl.
1957	-	Femina, H-T
1958	-	Rumba, fl.
-	-	Toni Lander, fl.
-	-	Kronprinsesse Astrid af Norge, fl.
1962	-	Nina Weibull, fl.



11. Floribundarosen 'Nordia', -  
tiltrukket af Niels Dines Poulsen 1967.



12. Floribundarosen 'Snowline', -  
tiltrukket af Niels Dines Poulsen 1969.

Årstal	Tiltrækker	Sortsnavn/Sortstype
1962	N. D. P.	København, klatrerose
-	-	Hakuun, fl.
1963	-	Chinatown, fl.
-	-	Prinsesse Margrethe, H-T
1964	-	Norrköping, H-T
1965	-	Pernille Poulsen, fl.
-	-	Western Sun, H-T
1967	-	Nordia, fl.
-	-	Frileuse, klatrerose
1968	-	Koldinghus, fl.
1969	-	Albion, H-T
-	-	Princess d'Orient, H-T
-	-	Snowline (Edelweiss), fl.
1970	-	Heaven Scent, fl.
-	-	Maja Mauser, fl.
-	-	Oiseau Bleu, H-T
-	-	Arrogance, H-T
-	-	Riksbyggerrosen, fl.
1972	-	Troika, H-T
-	-	Gisselfeld, H-T
-	-	Korrigan, fl.
1973	-	Shalom, busk

Tegnforklaring:

Tiltrækkere: D. P. = Dines Poulsen, S. P. = Svend Poulsen,  
N. D. P. = Niels Dines Poulsen.

Sortstype: poly = Polyantarose, H-T = Tehybrid, fl. = Floribunda,  
busk = busketrose.



13. Rosenforædlerne Svend Poulsen og Niels Dines Poulsen.

### Andre planter tiltrukket af D. T. Poulsens Planteskole:

Abies pinsapo, 'Kelleriis'	Dines Poulsen
Thuja occ. 'Smaragd'	Svend Poulsen
Thuja occ. 'Giganteoides'	Svend Poulsen
Cham. laws. 'White Spot'	Dines Poulsen
Cham. laws. aurea 'Kelleriis'	Dines Poulsen
Cham. laws. glauca 'Kelleriis'	Dines Poulsen
Tsuga jeffreyi 'Kelleriis'	Niels Dines Poulsen, flere Tsuga undervejs af N. D. P.
Delphinium, diverse sorter	findes ej længere
Viola cornuta	2 sorter, findes ej længere
Rhod. 1-35	alle Rhod. catawb. grdf. x 'Pink Pearl'. Dines Poulsen i 1935
Rhod. 11-35	
Rhod. 12-35	
Rhod. 'Carolester'	Rhod. catawb. grdf. x Rhod. caro- linianum, Svend Poulsen

Niels Dines Poulsen har 3 sorter, der vil blive sat i produktion i løbet af få år.

Kelleriis 5 (æble)	Dines Poulsen, Graasten x Transpa- rent Blanche, ej i produktion
Purplella (æble)	Svend Poulsen, i produktion
Kelleriis 16 (kirsebær)	Svend Poulsen, i produktion
Kelleriis 14 (kirsebær)	Svend Poulsen, ej mere i produktion

Svend Poulsen har arbejdet meget med liljekrydsninger og kirsebær. – Dines Poulsen arbejdede også med Weigela-krydsninger og Philadelphia-krydsninger. Flere af disse sorter var i produktion i 1930-40, men findes nu ikke længere. – Niels Dines Poulsen har en serie Clematis-krydsninger undervejs.