

Fra Krig og Fred

Dansk Militærhistorisk Kommissions Tidsskrift
Nummer 2019



Artikel:

Sønderjydernes Sorte Dag. *Det franske angreb ved Moulin-sous-Touvent 6. juni 1915.*

Forfattere:©

Martin Bo Nørregård
Dansk Centralbibliotek for Sydslesvig

René Rasmussen
Museum Sønderjylland, Sønderborg Slot

Søgeord:

Sønderjyder, 1. Verdenskrig, Vestfronten, 1915

Resumé:

Den 6. juni 1915 angreb franske styrker de tyske stillinger ved landsbyen Moulin-sous-Touvent. Skyttegravene var her bemanded af soldaterne fra Füsilier Regiment "Königin" Nr. 86. fra garnisonerne i Flensborg og Sønderborg, så regimentet havde en høj procent af de dansktalende og dansksindede soldater fra Nordslesvig. Dagen blev den mest blodige i regimentets historie, hvor den blev kaldt "Den Sorte Dag". Blandt det store antal tyske soldater, der mistede livet den dag, var mere en 100 fra Nordslesvig. Artiklen fortæller historien om forløbet, hvor det, der blot var et begrænset aflastningsangreb til støtte for en fransk offensiv længere mod nord, blev så kostbart for regimentet, fordi den kraftige franske artilleriforbereelse kom overraskende og tyskerne og fangede dem midt i en afløsning af de forreste kompagnier.

Sønderjydernes Sorte Dag

Det franske angreb ved Moulin-sous-Touvent 6. juni 1915

Den 6. juni 1915 angreb franske tropper de tyske stillinger ved landsbyen Moulin-sous-Touvent lidt over 80 km nordøst for Paris. Skyttegravene var bemandede af Füsilier-Regiment "Königin" Nr. 86, der havde hjemme i Flensborg og Sønderborg.

Dagen var en af de mest blodige i regimentets historie og beskrives i regimentshistorien som *Den sorte dag*. Samme dag mistede over hundrede soldater fra det dengang tyske Sønderjylland livet. De fleste af dem i umiddelbar nærhed af Moulin og den overvejende del som soldater ved regiment "Königin".

Hvad var baggrunden for det franske angreb, og hvad skete der på den for regimentet og dets soldater så skæbnesvangre dag, og hvorfor kostede den regimentet og Sønderjylland så dyrt? Det vil artiklen forsøge at give et bud på.¹

Baggrunden for angrebet

Midt i maj 1915 var den stort anlagte franske forårsoffensiv i Artois kørt fast uden at have resulteret i det forventede gennembrud. Den franske øverstkommanderende, Joffre, planlagde derfor at forny angrebet samme sted i første del af juni 1915.

¹ Artiklen er et forarbejde til bogen *Den sorte Dag ved Moulin – 6. juni 1915* (2017), den første brede fremstilling af kampene på dansk. Tidligere har Claus Bundgård Christensen i *Danskere på Venstfronten* (2009) kort beskrevet kampene og deres betydning, ellers begrænser de publicerede dansksprogede tekster sig til erindringer og feltpostbreve. På fransk er kampene beskrevet af Rémi Hébert i *La première de Nivelles* (2005), og den officielle franske Første Verdenskrigshistorie *Les Armées française dans la Grande Guerre* behandler kampene indgående med gengivelse af mange af de relevante kilder, kampene er også beskrevet forholdsvis detaljeret i den franske general Dubois' erindringer *Deux ans de commandement* (1921), mens beskrivelsen i de relevante franske regimentshistorier som oftest er meget kortfattede. Den officielle tyske Første Verdenskrigshistorie *Der Weltkrieg 1914 bis 1918* nævner ganske kort kampene og gengiver ingen af de relevante kilder, et stort problem, da den preussiske hærs arkivalier stort set gik til grunde under Anden Verdenskrig. Man er derfor i vidt omfang henvist til de tyske regimentshistorier, særligt W. Jürgensen *Das Füsilier-Regiment "Königin" Nr. 86 im Weltkriege* (1925). En mandskabsliste fra regimentets kompagnier er bevaret og giver et indblik i tabenes omfang. På de sønderjyske museer og arkiver findes mange feltpostbreve og erindringer, de giver som regel et godt indtryk af kampenes intensitet, men siger sjældent meget om kampenes bevægelser. De er derfor ikke benyttet i nærværende artikel. Det samme gælder de i hovedsagen velbevarede franske militære arkivalier, da den officielle franske verdenskrigshistorie vurderes som dækkende.



Kort over frontforløbet i Nordfrankrig juni 1915 med detailkort over frontlinjen ved Moulin-sous-Touvent. (Kilde: Forfatterne)

For at aflede tyskernes opmærksomhed og binde flest muligt tyske tropper blev det besluttet at gennemføre en række mindre angreb. En række af de armeer, der ikke skulle deltage i offensiven, fik derfor den 17. maj 1915 ordre om at komme med forslag til afledningsangreb. To dage senere fremsendte VI. Armé en plan, udarbejdet af chefen for 61. infanteridivision, general Robert Nivelle, den senere øverstkommanderende for de franske styrker. Hans forslag gik ud på at gennemføre et angreb på et fremspring i den tyske skyttegravslinje lige nord for landsbyen Moulin-sous-Touvent over for gården Quennevières.²

Allerede i april 1915 havde VI. Armé i forbindelse med forårsoffensiven fået ordre til at udarbejde et udkast til et afledningsangreb. I udkastet gjorde arméens chef, general Pierre Dubois, rede for de såre pragmatiske grunde til valget af angrebssted: Højsletten ved Moulin var simpelthen det eneste sted i VI. Armés område, hvor et angreb overhovedet kunne gennemføres med noget håb om succes. Det flade plateau egnede sig ikke blot godt til stormangreb; de mange slugter, der gennemskar det, gjorde det desuden muligt at bringe en større angrebsstyrke uset frem, og samtidig kunne slugterne holde artilleri og reserver skjult.³

Joffre godkendte angrebsstedet den 22. maj 1915. Usikkerhed hos Dubois om,

² *Les Armées de française dans la grande guerre, Tome III* (Paris 1923), p. 112.

³ *Les Armées de française dans la grande guerre, Tome III, Annexes, 1. Vol.*, Paris 1924, p. 83f.

hvorvidt han skulle fastholde Nivelles plan, der gik ud på at forsøge at erobre tyskernes anden linje, eller om han skulle følge en henstilling fra Nivelles umiddelbart overordnede, armékorpschefen general Charles Ebener, om kun at tage første linje, førte imidlertid til udarbejdelsen af en helt ny angrebsplan. Den blev fremsendt til Joffre den 26. maj 1915 og fulgte forholdsvis nøje de generelle retningslinjer for et angreb på divisionsniveau, som Joffre havde udsendt i april 1915.

Den nye plan indebar en udvidelse af angrebsfronten fra 650 til 1.100 meter, og den tilførte samtidig angrebet betydelige mængder af artilleri. General Ebener skulle lede operationen, mens general Nivelles fik kommandoen over de angribende styrker. Angrebets mål blev at erobre de to forreste tyske skyttegravslinjer og trænge frem til Moulin-slugten bag den tyske frontlinje. Herfra skulle man om muligt udvide angrebsbredden ved at angribe de tyske stillinger i ryggen.⁴

Den tyske stilling

Den tyske stilling var typisk for skyttegravskrigen tidligt i Første Verdenskrig. Den forreste linje bestod af to skyttegrave ca. 30-40 meter fra hinanden. Bag dem i 200-300 meters afstand lå en tredje skytte-/forbindelsesgrav. Selvom der således egentlig var tale om tre skyttegrave, betragtede franskmændene de to forreste som én dobbelt skyttegrav. Terminologien er hverken på tysk og fransk side særlig konsekvent, og der tales både om linjer og skyttegrave; foruden også om generobringsgrave, en betegnelse, der benyttes både om anden og tredje skyttegrav.

Der var dog ikke tale om flere stillinger adskillige kilometer fra hinanden og bestående af mange skyttegravslinjer, sådan som det blev almindeligt senere i Verdenskrigen, og således som den tyske hærledelse allerede i april 1915 havde foreslået, at man anlagde.⁵

Ligesom skyttegravssystemet var også selve skyttegravene forholdsvis simple. Gravenes vægge stod mange steder rå uden afstivning, og dækningsrummene var ikke særligt dybe og forholdsvis svagt konstruerede. Ud fra skyttegravene foran disse var der gravet lytteposter, de såkaldte saper, ud i ingenmandsland. Her mellem de to modstanderes skyttegrave var der etableret pigtrådsspæringer. Omtrent 500 meter bag den forreste skyttegrav løb Moulin-slugten eller Schleswig-Tal, som de tyske soldater kaldte den, omtrent parallelt med den tyske stilling. Her havde tyskerne i den vestvendte skråning bygget en del dækningsrum, og her udmundede løbegravene, som forbandt skyttegravene med hinanden og baglandet.⁶

Det frontafsnit, som franskmændene havde udset sig til deres angreb, lå i den

4 *Les Armées*, pp. 121-122; *Les Armées – Annexe*, pp. 422f., 454f., 496-500, 770.

5 Foley, R.T., *German Strategy and the Path to Verdun*, p. 164.

6 Kort over 2.Zug 4/86, Stellung Apenrade, 27. April 1915, Museet for Sønderborg Slot mus.nr. 471; *Les Armées, Carte 10 – Opérations de la VF Armée à Quennevières* (6-16. juni 1915).



Kort af et skyttegravsafsnit for en deling fra 86'ernes 4. kompagni, april 1915. En typisk tidlig skyttegrav med små dækningsrum og kun et enkelt bælte af pigtråd. (Museum Sønderjylland)

tyske 18. Infanterie-Divisions område og var bemanded af Füsilier-Regiment Nr. 86, der havde ligget i stillingen siden januar 1915. Den tyske frontlinje mellem Soissons og Reims fulgte Aisne, der her har en generel vestlig retning, men lige øst for Moulin-sous-Touvent drejede fronten mod nordvest, og den skyttegravs-linje, 86'erne overtog i januar 1915, løb omtrent nord-syd, og bliver i regiments-historien betegnet "som den mest trøstesløse stilling regimentet kom i berøring med indtil vinteren 1916/1917"⁷

Füsilier-Regiment "Königin" (Schleswig-Holsteinisches) Nr. 86

Regimentet, hvis fulde navn var *Füsilier-Regiment "Königin" (Schleswig-Holsteinisches) Nr. 86*, lå i fredstid i garnison i Flensburg (I. og II. bataljon) og Sønderborg (III. bataljon). Ved krigsudbruddet bragtes det op til fuld styrke af reservister fra de omkringliggende områder, deriblandt også fra det nuværende Sønderjylland.

⁷ Jürgensen, W., *Das Füsilier-Regiment "Königin" Nr. 86 im Weltkriege*, (Oldenburg i. O./Berlin 1925), pp. 40-44, 54.

Hvis man skal dømme efter antallet af faldne fra landsdelen, så var regimentet det, som flest sønderjyder gjorde tjeneste ved i løbet af krigen.⁸ Ikke færre end 575 ud af de næsten 6.000 nordslesvigske faldne 1914-1918 gjorde tjeneste ved Regiment 86. Tallet er formodentlig endda højere, da vi ikke kender enhederne for alle sønderjyske faldne.⁹ Man har derfor populært kaldt Füsilier-Regiment Nr. 86 (og Infanterie-Regiment Nr. 84, hvis II. bataljon lå i Haderslev), for "danske-regimenter." Når Regiment 86 var involveret i kamp, trak det dybe spor i Sønderjylland.

Regimentets hjemegn afspejlede sig i navngivningen af stillingens enkelte afsnit. Mod nord lå I. bataljon i "Grenzstellung" med underafsnittene "Hadersleben" og "Apenrade", mens et udrykningskompagni blandt andet var indkvarteret i "Neutondern". III. bataljon lå sammen med 13. og 14. kompagni i "Landwehrstellung" med underafsnittene "Sonderburg", "Flensburg" og "Schleswig", mens II. bataljon holdt afsnittet "Königin" med underafsnittene "Rendsburg" og "Kiel".¹⁰

Ifølge regimentshistorien var maj 1915 en urolig måned. Artilleribeskydningen blev stadig mere intens.¹¹ Dette kan dog næppe umiddelbart have haft noget med de franske angrebsplaner at gøre. Fra fransk side nævnes nemlig intet om længerevarende artilleriforberedelser før angrebet. Sådanne kunne da også først være blevet sat i værk sidst på måneden, da der indtil da ikke slet ikke forelå nogen konkrete planer om et angreb.

Ildforberedelsen

Det franske angreb blev først fastsat til 1. juni 1915, men da det helst skulle falde sammen med et andet afledningsangreb, blev det rykket til den 5. juni. Først på formiddagen den 4. juni 1915 indledte det franske artilleri sit forberedende bombardement af de tyske stillinger. Efter få timer blev skydningen dog indstillet på grund af for ringe sigtbarhed, og angrebet blev udskudt til den 6. juni.¹²

Den 5. juni 1915 var sigtbarheden bedre. Kl. 10:30 (fransk tid, kl. 11:30 tysk tid) begyndte det forberedende bombardement. Det var en betragtelig mængde artilleri, franskmændene havde samlet. Det omfattede det meste af arméens (ganske vist ikke særligt talrige) tunge artilleri, nemlig seks og et halvt batteri med 155 mm pjecer og et enkelt med 120 mm skyts. Dertil kom 19 batterier af lettere artilleri med kalibre fra 90 til 105 mm, 24 batterier af den berømte hurtigskydende 75 mm kanoner, samt 25 morterer.¹³ I alt omfattede dette 223 stykker

8 Sønderjyder bruges her neutralt om personer med tilknytning til det område, der af Tyskland blev afstået til Danmark i 1920, uanset deres nationale sindelag.

9 Sammentælling udført af Jørgen Flintholm på grundlag af Museet ved Sønderborg Slots liste over faldne, sommeren 2016. <http://denstorekrig1914-1918.dk/leksikon/tab/> [12/3-2017].

10 Jürgensen, pp. 62f.

11 Ibid., pp. 64ff.

12 *Les Armées*, p. 122; Dubois, A., *Deux ans de commandement*, bd. 2 (Paris 1921), p. 175.

13 *Les Armées – Annexes*, p. 770.



Indgang til sape nr. 24 i forreste linje ved Moulin, foråret 1915. (Arkivet ved Dansk Centralbibliotek)

skyts, hvis batterierne var fuldtallige, og det tyder udkastet til den første angrebsplan fra april på, at de var.¹⁴

De 24 batterier 75'ere fik tildelt 100 granater pr. kanon, hvilket i alt vil sige 38.400 granater; mortererne fik tre granater pr. løbende skyttegravsmeter, hvilket med en 1.100 meters angrebsfront må have været 3.300 granater, mens 155 mm pjecerne fik to granater pr. løbende skyttegravsmeter, altså 2.200 granater. Til de øvrige kalibre var i planen fra 26. maj 1915 afsat 12.900 granater, hvoraf de 1.800 dog var beregnet på nabokorpset, der med et artilleriangreb skulle vildlede tyskerne med hensyn til bredden af den franske angrebsfront. Hvor meget ammunition artilleriet rent faktisk brugte 6. juni 1915, lader sig ikke præcist afgøre,

14 Ibid., p. 84.

da der blev foretaget flere justeringer af artilleriplanen før angrebet. Men det omfattede betydeligt mere end 50.000 granater.¹⁵

Trods den forholdsvis rigelige tildeling af ammunition bemærkede general Dubois alligevel i sine erindringer, at der ikke var ammunition nok til at eksperimentere. Han kritiserede i øvrigt artilleriforskrifterne fra april 1915 som vage og utilstrækkelige. Begge dele måske med tanke på de mere avancerede former for artilleribeskydning, der udvikledes senere i krigen af blandt andre hans underordnede Nivelles.¹⁶

Artilleriet var opdelt i to grupper. Den ene gruppe skulle beskyde selve stillingen, ødelægge pigtråden, skyttegravene og dækningsrummene samt stå for den spærreild, der skulle beskytte angrebets front og flanker. Den anden gruppe skulle bekæmpe det fjendtlige artilleri samt beskyde adgangsveje og fremrykkende tyske forstærkninger.¹⁷

I løbet af den 5. juni 1915 beskød det tunge artilleri metodisk begge skyttegravslinjer og Moulin-slugten i angrebsområdet, der svarede til de tyske afsnit "Apenrade", "Sonderburg", "Flensburg" og højre fløj af "Schleswig", hvor henholdsvis 3., 12., 11. og 13. kompagni lå i stillingen. Dagen afsluttedes med intensivering af skydningen, hvor det tunge artilleri et kvarters tid fik støtte af 75 mm kanonerne. Resten af aftenen og i løbet af natten nøjedes det franske artilleri med at opretholde en forstyrrelsesild.¹⁸

Det franske artilleris forholdsvis afdæmpede virksomhed og en morgentåge foranledigede III. bataljon til at beordre afløsning af 11. og 12. kompagni, som ikke blot havde været udsat for bombardement hele den foregående dag, men også havde måttet "udholde helvede i ti dage. Uden søvn, stadig arbejdende hårdt med at udbedre skaderne på de sammenstyrtede skyttegrave og dækningsrum."¹⁹

De to kompagnier var lige blevet afløst af 9. og 10. kompagni, da svært fransk artilleri kl. 05:00 (kl. 06:00 tysk tid) i overensstemmelse med ildstøtteplanen intensiverede deres skydning. Ilden ramte således alle III. bataljons fire kompagnier i den åbne skyttegrav. For at gøre ondt værre bragte franske minører en underjordisk mine til sprængning under fremspringet i den tyske skyttegrav over for Quennevières Ferme, som lå i 12. kompagnis afsnit.²⁰

Men franskmændene angreb endnu ikke. Bombardementet fortsatte, og intensiveredes endda kl. 08:00, da også 75'erne åbnede ild. I de næste to timer bombarderes de tyske stillinger, kun afbrudt af tre 15-minutters pauser, der skulle forvirre tyskerne med hensyn til det endelige angrebstidspunkt. Flere af de fran-

15 Dubois, p. 181; *Les Armées – Annexes*, p. 500.

16 Dubois, pp. 179-182; Balck, W., *Entwicklung der Taktik im Weltkrieg* (Berlin 1920), pp. 84f.

17 Dubois, pp. 179-182.

18 Dubois, p. 182; Jürgensen, p. 66; Bene O. *Das Lauenburgische Feldartillerie-Regiment Nr. 45*, (Oldenburg i.O./Berlin 1923), p. 40.

19 Jürgensen, p. 67.

20 Ibid.



Indgangen til sape nr. 21 efter kampene ved Moulin i juni 1915. (Arkivet ved Dansk Centralbibliotek)

ske soldater kravlede i begejstring op på skyttegravens kant og tilkende gav deres glæde over de franske kanoners virkning.²¹

Angrebet

Kl. 10:00 (kl. 11:00 tysk tid) indtog de otte stormkompagnier, der udgjorde angrebets første bølge, gennem overdækkede løbegrave deres plads i den angrebsparallel, en dækningsgrav, der i forbindelse med angrebet var blevet anlagt foran den forreste franske skyttegrav og de tilhørende pigtrådsspærringer. Angrebet blev gennemført af ti bataljoner, hvoraf fire var almindeligt fransk infanteri fra Bretagne og Vendée, mens de øvrige seks bestod af de såkaldte *zouaver* og *tirailleurs*, tropper rekrutteret i de franske kolonier i Nordafrika i henholdsvis den franske del af befolkningen og blandt de indfødte nordafrikanere.

Med en bataljonsstørrelse på ca. 1.000 mand angreb altså i alt ca. 10.000 mand. Bataljonerne var opstillet i tre linjer, med fire i den forreste og tre i hver af de to følgende. De forreste bataljoner var desuden opdelt i to bølger, der hver bestod

²¹ *Les Armées – Annexes*, p. 772; *Historique du 3e Régiment de Marche de Zouaves pendant la Guerre contre l'Allemagne* (1921), p. 22.

af otte kompagnier, dvs. ca. 2.000 mand. I forreste linje befandt sig desuden to ingeniørkompagnier.²²

De franske soldater angreb uden tornyster, men bar ud over der deres normale udstyr 250 patroner til deres gevær, to håndgranater, en tom sandsæk til anvendelse i forsvaret af målet mod modangreb samt forplejning til tre dage. Da temperaturen i dagene op til angrebet var nået op på 33-34 grader, stod fem hundrede 50-liters tønder med vand klar til at blive bragt frem ad løbegravene, så de kæmpende tropper kunne få fyldt deres feltflasker. Zouaver og tirailleurer var iklædt kolonitroppers kakifarvede uniform, mens de almindelige franske tropper bar den nye lyse blå uniform.²³

Angrebet var sat til 10:15 (fransk tid). Artilleriet skulle da forlægge skydningen fra skyttegravene til Moulinslugten og angrebsfrontens flanker for at forhindre de tyske forstærkninger i at nå frem, samtidig skulle første bølge af de franske stormtropper angribe. Opildnet af det voldsomme bombardement forlod zouaverne og tirailleurerne allerede kl. 10:10 angrebsparallelen, og soldaterne fra 264e RI fulgte deres eksempel.²⁴

Hvad der helt præcist skete resten af dagen, står ikke fuldstændigt klart, da forløbet både af de tyske og franske beretninger ofte beskrives i meget generelle vendinger, ligesom tidsangivelserne – hvor de overhovedet findes – er meget vage. Men så meget står dog klart, at det franske artilleri havde gjort et grundigt forarbejde. Den tyske pigtråd nævnes ingen steder som noget problem for første angrebslinje, og første bølge – efterfulgt på 300 meters afstand af anden bølge, til sammen 4.000 mand, indtog hurtigt de to første skyttegravslinjer, der blev forsvaret af resterne af III. bataljon plus dele af dets to nabokompagnier, nominelt en styrke på lidt over 1.000 mand.

Den nordligste angrebsbataljon fra *2e Zouaves* erobrede de to første skyttegrave i løbet af et kvarter.²⁵ De øvrige bataljoner gik også hurtigt frem, og erobrede den tredje skyttegrav, og fortsatte så videre frem til vejen mellem Bascule i nord og Moulin-sous-Touvent i syd.²⁶ Dele af *2e Tirailleur* og *3e Zouaves* stødte nu frem i henholdsvis sydøstlig og østlig retning og nåede Moulin-slugten, formentlig omtrent samme sted, da begge regimentshistorier nævner erobringen af et tysk batteri, og der kun fandtes et batteri og et halvbatteri ved den vestlige kant af slugten. Begge var fra *Feldartillerie-Regiment Nr. 45*, og kun det sydligste blev erobret.²⁷

Enkelte grupper af zouaver og tirailleurer fortsatte hen over slugten og stor-

22 Dubois, pp. 177f.

23 Nicot, Alphonse, *La grande guerre (1915-1919)* (Tours u.å.), p. 53; Dubois, p. 182.

24 Dubois, p. 183; *3e Zouaves*, p. 22.

25 *Historique du 2e régiment de marche de zouaves du 2 août 1914 au 11 novembre 1918* (Paris 1921), p. 14.

26 Dubois, p. 183.

27 *3e Zouaves*, p. 22; *2e Tirailleur*, pp. 51f.; *Les armées*, p. 123; *Le armées – Annexes*, p. 772; Bene, p. 41.

mede op ad den østlige skråning. Zouaverne angiveligt afsyngende *Marseillaisen* med deres chef og bataljonens 56-årige præst i spidsen, den sidste kun "bevæbnet" med sit krucifiks.²⁸ Også længere mod nord lader det til, at franskmændene trængte frem til slutten. Ingen af de franske regimentshistorier nævner det mere konkret, men regimentshistorien for *Grenadier-Regiment Nr. 89* beretter, hvordan et af dets kompagnier var med til at drive franskmænd bort fra kirkegården, der lå i en sidearm til Moulin-dalen, og så langt nordpå kan det næsten kun dreje sig om tropper fra 2e Zoauves.²⁹

Uden modstand gik det trods den voldsomme artilleriforberedelse ikke. Regimentshistorien for *3e Zoauves* nævner, at tysk geværlid tilføjede zouaverne svære tab under stormen, mens regimentshistorien for *2e Tirailleur* beretter, hvordan modstand i skyttegravene blev nedkæmpet med pistol eller bajonet, og hvordan en enlig tirailleur med håndgranater egenhændigt nedkæmpede en gruppe tyskere i et skyttegravsstykke, der ikke var blevet berørt af artilleriilden. En del dækningsrum havde altså undgået eller modstået beskydningen fra det franske artilleri, og det var nødvendigt enten at nedkæmpe soldaterne i dem eller tage dem til fange.³⁰ Da to kompagnier fra den anden angrebslinje omkring klokken 11:30 (fransk tid) forsøgte at udvide indbrudsstedet mod nord ved et frontalt angreb på de tyske skyttegrave, brød angrebet sammen foran de intakte pigtrådspærringer og skyttegrave på grund af tysk ild.³¹

Tyske modangreb

I selve angrebsområdet var der dog ikke megen modstandskraft tilbage i de tyske tropper, men på hver side af det franske indbrud lykkedes det soldaterne fra I. og II. bataljon at hindre de franske tropper i at udvide hullet i fronten. I nord holdt 2. kompagni stillingen øst for Bascule langs vejen mellem Les Loges og Moulin med svage styrker "Genesungsheim", mens 4. kompagni gik i stilling vest derfor. Mod syd ilede tre grupper fra 7. kompagni sammen med 6. kompagni frem til "Glücksburgstrasse" understøttet af en deling fra 5. kompagni, der lå i reserve ved "Neudorf". En anden deling fra 5. kompagni besatte "Fort Dauber", mens en tredje deling gik frem til hjørnet af indbrudsstedet, hvor en enkelt gruppe formåede at tilbageerobre en mindre del af forreste skyttegrav.³²

Det tyske artilleri greb også ind og forstærkede forsvarsindsatsen. I skoven *Bois de la Montagne* nord for Quennevières stod flere batterier fra *Feldartillerie-Regiment Nr. 24*, fra hvis observationstårn man kunne overskue de franske stillinger indtil Quennevières Ferme. Fra tårnet kunne artilleriobservatørerne se,

28 *3e Zouaves*, p. 22; *2e Tirailleur*, pp. 51f.; *Les armées*, p. 123; *Le armées – Annexes*, p. 772.

29 Zipfel, Ernst, *Geschichte des Großherzoglich Mecklenburgischen Grenadier-Regiments Nr. 89* (Schwerin 1932), p. 169.

30 *3e Zouaves*, p. 22; *2e Tirailleur*, p. 51.

31 *2e Zouaves*, p. 14; *Les armées – Annexes*, p. 772.

32 Jürgensen, pp. 68f.



Kort over det franske angreb og de tyske modangreb ved Moulin-sous-Touvent 6. juni 1915. (Kilde: Forfatterne)

hvordan de franske tropper bemandede stormparallellen, men først da det franske artilleri forlagde beskydningen åbnede batterierne ild.³³ Batterier fra *Feldartillerie-Regiment Nr. 9* åbnede allerede ild, da det afsluttende franske bombardement satte ind. 1. batteri beskød fra sin stilling nordøst for Nampcel området ved Quennevières Ferme, mens 4. batteri fra Tiolet-Fe beskød den sydlige del af det franske angreb og i løbet af dagen affyrede henimod 3.000 granater.³⁴ Batterierne fra *Feldartillerie-Regiment Nr. 45* havde også besvaret det franske bombardement fra begyndelsen, men regimentshistorien forklarer, at det ikke lykkedes at bremse

33 Plieger, *Holsteinisches Feldartillerie-Regiment Nr. 24* (Oldenburg i.O. 1922), pp. 74-76.

34 Hennig, Hans-Erich, *Feldartillerie-Regiment Generalfeldmarschall Graf Waldersee (Schleswigsches) Nr. 9* (Oldenburg i.O. 1934), p. 81.

det franske angreb, da det ikke var muligt at beskyde hele angrebsområdet.³⁵ Over området hang der desuden en tyk sky af røg og støv, der umuliggjorde observation. Alle telefonforbindelser var afbrudt, og hverken artilleriet eller staben for 18. infanteridivision vidste, hvor langt de franske tropper var trængt frem.³⁶

I løbet af eftermiddagen begyndte tropper fra de nærmeste naboregimenter at indfinde sig. Fra 17. infanteridivision kom den til lejligheden sammenstillede bataljon Senden med 7. kompagni fra Grenadier-Regiment Nr. 89, 3. og 4. kompagni fra Füsilier-Regiment Nr. 90 og 10. kompagni fra Infanterie-Regiment Nr. 75. Mens 75'erne blev sendt frem for at undersøge, om 3. batteri fra Feldartilleri-Regiment Nr. 45 var blevet stormet, rykkede de øvrige kompagnier frem til "Genesungsheim" i Apenrade-slugten. Herfra angreb de mod syd den tyske soldaterkirkegård, som blev stormet af 89'erne under dækningsild fra 90'erne.³⁷

Fra 86'ernes egen division, 18. infanteridivision, kom bataljon Hagedorn med kompagnier fra infanteriregimenterne nr. 31 og 85, som over middag blev indsat bag den nordlige del af den franske angrebsfront. 8. kompagni fra 85'erne gik sammen med 3. kompagni fra 86'erne om eftermiddagen til angreb ad "Manstein-Weg", mens 85'ernes 2. og 13. kompagni om aftenen deltog i et angreb mod "Sonderburgweg". 1. kompagni fra Infanterie-Regiment Nr. 31 angreb ned langs Moulin-slugten og generobrede hen imod kl. syv om aftenen de tre kanoner fra Feldartillerie-Regiment Nr. 45's andet batteri. Det skete sammen med 10. kompagni fra Infanterie-Regiment nr. 75, der i mellemtiden havde fastslået, at feltartilleriregimentets 3. batteri ikke var blevet erobret af franskmændene. To andre kompagnier fra Infanterie-Regiment Nr. 31, 5. og 13., formåede ikke at trænge ned gennem Moulin-slugten, men nåede kun til "Apenrade"-slugten, hvor de forblev hele natten.³⁸

I løbet af den tidlige aften lykkedes det tyskerne at kaste franskmændene et stykke tilbage og bide sig fast på den vestlige side af Moulin-slugten. 5. kompagni fra Grenadier-Regiment 89 sad i den østlige del af Flensborgvejen og forlængede mod syd til 1. kompagni fra Infanterie-Regiment Nr. 31. Et stormangreb på de franske linjer først på natten den 7. juni 1915 blev aflyst i sidste øjeblik, og resterne af III. bataljon kunne nu afløses.³⁹

35 Bene, pp. 40f.

36 Henning, p. 82; Dietze, D., *Das 2. Hannoversche Dragoner-Regiment Nr. 16 im Weltkriege 1914-1918*, I. Bd., Oldenburg i. O/Berlin 1927, p. 241.

37 Zipfel, p. 169; IR75, p. 142.

38 Beltz Oskar, *Das Infanterie-Regiment Herzog von Holstein (Holst.) Nr. 85 im Weltkriege* (Heide i.H. 1925), p. 38; Studt, Bernhard, *Infanterie-Regiment Graf Bose (1. Thüringsches) Nr. 31 im Weltkriege 1914-1918* (Oldenburg i.O. 1926), pp. 95, 99; Zipfel & Albrecht, *Geschichte des Infanterie-Regiments Bremen (1. Hanseatisches) Nr. 75* (Bremen 1934), p. 142.

39 Zipfel, p. 169; Studt, p. 95.



86'ernes kirkegård i Kirchofsmulde ved Moulin-sous-Touvent. (Museum Sønderjylland)

Tabene

Tabene på tysk side havde været store. I de franske beretninger nævnes, at de fandt 2000 tyske lig på slagmarken og tog 300 fanger, mens de på egen side nævner tab på 250 dræbte og 900 sårede.⁴⁰ Füsilier-Regimentet nævner ikke tabene for den 6. juni 1915 særskilt, men for hele perioden den 6.-16. juni 1915. Kampe- ne ved Moulin fortsatte nemlig i de følgende uger og kulminerede med endnu et fransk angreb den 16. juni 1915. Det samlede tab for de elleve dage var for menige og underofficer 209 døde, 559 sårede og 842 savnede, samt for officerer 14 døde, 10 sårede og tre savnede, og man formodede, at ca. 250 af de savnede var faldet i fransk fangenskab. Størstedelen af tabene stammer formodentlig fra den 6. juni, i hvert fald hvis man går ud fra officerernes tab, hvoraf 13 mistede livet den dag.⁴¹ Da de preussiske regimenters arkiver i det store hele blev ødelagt, da det tyske militærarkiv blev bombet i april 1945, er det svært at få et mere præcist billede af tabene. For et enkelt af Füsilier-Regiment Nr. 86's kompagnier er der dog bevaret en mandskabsliste, den såkaldte *Kriegsstamrolle*. Det drejer sig om en liste fra det 12. kompagni, der som del af III. bataljon hørte hjemme i Sønderborg.⁴²

⁴⁰ *Les armées – Annexes*, p. 773; Dubois, p. 185.

⁴¹ *Les armées – Annexes*, p. 772; Jürgensen, pp. 73, 242.

⁴² Flensburg Stadtarchiv XXI-2177, Kriegs-Stammrolle der 12. Kompagnie Füsilier-Regiments Königin (Schlesw.-Holst.) Nr. 86 währende der Mobilmachung. Alle følgende tal fra 12. kom-

Krigsstamrullen blev oprettet ved krigsudbruddet og rummer oplysninger om alle de soldater af underofficersrang og derunder, der var tilknyttet kompagniet i løbet af krigen. Stamrullen har i alt 1337 løbenumre, der dog dækker over et noget mindre antal personer, da enkelte er optaget i stamrullen flere gange. Den indeholder detaljerede oplysninger om soldaters militære karriere både før og under krigen, idet oplysninger vedrørende eventuel aftjening af værnepligt er medtaget samt oplysninger om tilhørsforhold til andre enheder, inden en soldat kom til kompagniet. Oplysninger om soldaterne, efter de ikke længere er ved kompagniet, findes kun i de tilfælde, hvor de har været meldt savnede, eller endnu en gang er blevet forsat til kompagniet. Ud over de militære oplysninger indeholder krigsstamrullen også en del om de familiære forhold, idet ægteskabelig status og navn på eventuel hustru samt antallet af eventuelle børn nævnes. Desuden er forældrenes navne, bopæl og erhverv i de fleste tilfælde indført i stamrullen.

Ud fra stamrullen er det muligt at tegne et ret præcist billede af 12. kompagnis tab den 6. juni 1915. Ved dagens begyndelse bestod kompagniet fraregnet officererne af 213 mand. Ved dagens slutning var der 41 mand tilbage, som dog ikke alle behøver at have været i skyttegravene, for som landmanden Lorens Jepsen skrev om sit kompagnis tab efter en indsats i Somme-slaget 1916: *“Af dem som var ved Kompagniet under Kampene, er der kun kommen 24 Mand tilbage, men af disse har vel atter rigelig Halvdelen haft sig forputtet, saa i Virkeligheden er ikke en Gang en halv Snes Mand kommen vel ud af Ilden”*.⁴³

Af de øvrige af 12. kompagnis soldater var 7 mand registreret som sårede, mens skæbnen for 167 mand var ukendt, og de blev derfor foreløbigt betegnet som savnede. I løbet af krigen fik kompagniet meddelelse om, at 72 af dem var endt i fransk fangenskab, 13 var døde, mens de sidste 80 forblev opført som savnede. Da de savnede må regnes som døde, havde kompagniet alt i alt 93 døde, lige knap halvdelen af kompagniets soldater. Et enormt tab for en enkelt dags kamp.

Sammenligner man med regimenter, der kæmpede på de samme frontafsnit som 86'erne, og hvis regimentshistorier har lister over samtlige faldne, så fremgår det, at 12. kompagnis tab var ud over det sædvanlige. Det højeste antal døde på en enkelt dag fra et enkelt kompagni ved Infanterie-Regiment Nr. 75 var 55 (8. kompagni, 20. september 1914), ved Infanterie-Regiment Nr. 163 var det 42 (6. kompagni, 12. januar 1915), og ved Grenadier-Regiment Nr. 89 48 (5. kompagni, 21. december 1914). Det er ikke klart, om tallene fra regimenterne 75 og 163 også medtager de savnede, men det er sandsynligt, og 89'erne gør i hvert fald.⁴⁴

pagni stammer herfra, en tak til stadsarkivar Dr. Broder Schwensen for adgang til materialet og Cay-Erik Geipel for hans affotografering og indtastning af en grundliste.

43 Arkivet ved Dansk Centralbibliotek for Sydslesvig, P345-2, Brev 8/10-1916 fra Lorens Jepsen til hustruen Anne.

44 Zipfel & Albrecht, pp. 556-557 (tabel); Ritter, Holger, *Geschichte des Schleswig-Holsteinischen Infanterie-Regiments Nr. 163* (Hamburg 1926), pp. 375ff. (sammmentælling faldnelisten); Zipfel, pp. 481ff. (Skimming af faldnelisten).

Sønderjyderne

Undersøger man de samlede sønderjyske tab ved regimentet den 6. juni 1915, så bidrog de i allerhøjeste grad til at gøre dagen til den, der kostede flest sønderjyder livet under Første Verdenskrig: 109 faldt eller blev meldt savnet den dag. End ikke under de store offensiver i 1916 døde så mange sønderjyder på en enkelt dag. Det næsthøjeste antal er 52 døde og savnede den 6. september 1914, mens det højeste i 1916 er 27 den 8. august. Langt de fleste af de 109, faldt i kampene ved Moulin-sous-Touvent, 103 af dem gjorde tjeneste ved Füsilier-Regiment Nr. 86.

De største tab finder man ikke overraskende ved III. bataljon og dets to nabokompagnier, der jo bar hovedbyrden af bombardementet og det efterfølgende stormangreb. 82 af de faldne sønderjyder gjorde tjeneste der, deraf 6 officerer. Tabene ved de seks kompagnier svinger mellem 7 og 20, mens de øvrige 6 kompagnier med tab (det ene et maskingeværkompagni) har mellem 1-8, og 2 faldnes kompagni er ukendt. Det kunne være fristende ud fra en sammenstilling af de samlede sønderjyske tab og 12. kompagnis stamrulle at forsøge at rekonstruere hele regimentets tab for den 6. juni eller andelen af sønderjyder ved de forskellige kompagnier, og selvom det er sandsynligt, at kompagnierne har haft omtrent samme størrelse (undtagen maskingeværkompagniet), så er det dog ikke til at vide, hvilken andel sønderjyderne har udgjort af de forskellige tab eller af de enkelte kompagnier.⁴⁵

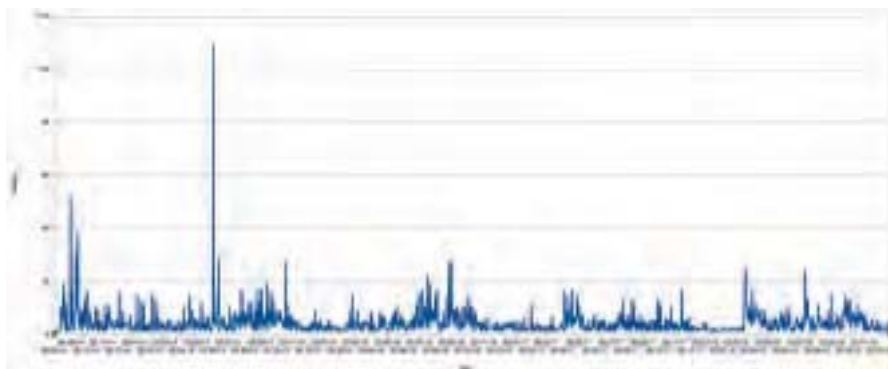


Diagram over de sønderjyder faldne i Første Verdenskrig opført dag for dag fra august 1914 til december 1918. Tabene den 6. juni skiller sig tydeligt ud. (Kilde: Forfatterne)

⁴⁵ Listen er under stadig revidering, til denne artikel er benyttet en udgave febr. 2017, den seneste version kan findes på <https://denstorekrig1914-1918.dk/faldne-lister/liste-over-faldne-1914-1918/> [ultimo august 2018].

Andelen af sønderjyder i et kompagni var selvsagt ingen fast størrelse. Dette fremgår tydeligt, hvis man sammenligner 12. kompagnis sammensætning umiddelbart før og efter krigsudbruddet, og før og efter angrebet den 6. juni 1915.

Det stående 12. kompagni bestod ved krigsstamrullens anlæggelse af 12 aktive underofficerer og 127 værnepligtige. På nær to havde alle underofficererne bopæl i Sønderborg, hvilket ikke er overraskende, da kasernen i byen var deres arbejdsplads. Kun 7,1 % af de værnepligtige var blevet indkaldt fra en adresse i Sønderjylland, og lige så stor en andel var født der. Ved krigsudbruddet blev kompagniet bragt op til fuld styrke ved at tilføre det 127 reservister, hvoraf de syv var underofficerer. Af de menige reservister var langt de fleste indkaldt fra Holsten med klar overvægt fra Kiel, mens kun to var indkaldt fra Sønderjylland, to fra Sydslesvig og en enkelt fra Oldenburg. Andelen af kompagniets menige med bopæl i Sønderjylland var altså ved krigsudbruddet faldet til 4,5 %. Ikke just noget "danskerkompagni", og slet ikke, hvis en større del af dem ikke var dansk-, men tysksindede.

I de ca. 10 måneder, der gik mellem kompagniets afmarch fra Sønderborg den 8. august 1914 til den 6. juni 1915, undergik det store forandringer. Dets størrelse var reduceret fra 280 til 213 underofficerer og menige, og af det oprindelige mandskab var kun 57 mand tilbage. Mange var faldet eller blevet såret, andre var blevet sendt syge bort, mens andre igen var blevet frakommanderet til opstilling af nye kompagnier og regimenter. Hullerne var i flere omgange blevet opfyldt af blandt andet unge krigsfrivillige og ældre reservister, den yngste faldne 6. juni 1915 var lige knap 18 år gammel, den ældste 39. Antallet af sønderjyske soldater havde også ændret sig, og de udgjorde ved begyndelsen af den 6. juni 1915 34 mand, svarende til 16 % af det samlede kompagni. Ved dagens slutning var kun 4 sønderjyder tilbage, hvoraf de to var født og bosiddende i landsdelen, mens blot havde bopæl der, hvilket vil sige, at sønderjyderne nu udgjorde 9,8 % af det samlede kompagnis styrke.

Som det fremgår, kunne sønderjydernes andel af et kompagni og dermed formodentlig også af hele et helt regiment være noget svingende. Den højeste andel, altså de 16 %, stemmer dog meget godt overens med andelen af samtlige kendte faldne og savnede sønderjyder ved Füsilier-Regimentet, nemlig 575 ud af 97 officerer og 3899 underofficerer og menige, svarende til 14,4 %.⁴⁶

Blot en fodnote

Det franske angreb ved Moulin-sous-Touvent den 6. juni 1915 er en ubetydelig, lokal fodnote i Første Verdenskrigs Vestfrontshistorie. Det var en voldsom, men meget begrænset afledningsmanøvre, der skulle forvirre tyskerne, så de ikke indsatte alle deres reserver mod det egentlige franske angreb i Artois. Når det gik så galt, som det gjorde, så skyldtes det flere forhold. Forudsætningen var den fran-

46 Jürgensen, p. 246.

ske artilleribeskydnings voldsomhed, der kom fuldstændig bag på tyskerne. Det havde i Første Verdenskrigs indledende fase imod alle de krigsførende parters forventning vist sig, at de defensive våben var de offensive våben overlegne. Det førte til en fastlåst stillingskrig på Vestfronten. Bestræbelsen på at bryde dette dødvande satte fart i en teknologisk og taktisk udvikling, som i krigens første år især gik ud på at forøge brugen af artilleri. Under den allierede offensiv ved Artois i maj 1915 nåede artilleribeskydningen for første gang en intensitet, som blev betegnet som trommeild, og det var denne type beskydning 86'erne oplevede for første gang ved Moulin-sous-Touvent. Den kraftigere koncentration af artilleri førte efterhånden til en udbygning af skyttegravssystemerne, således at de kom til at bestå af mindst tre stillinger bag hinanden med betydelig afstand mellem dem og med minimum to skyttegrave hver. Samtidig blev dækningsrummene gravet dybere og fik mindst to udgange. Men sådan var det tyske forsvar ved Moulin endnu ikke indrettet i juni 1915, og det var med til at forøge tabene og forringe den tyske modstandskraft med mange døde og tilfangetagne til følge. At de tyske tab forholdsvis blev særlig store ved Moulin, så skyldtes det dog især den uheldige omstændighed, at det franske ildoverfald satte ind, netop som afløsningen af kompagnierne i de forreste skyttegrave var i gang. En hel bataljon blev på et øjeblik reduceret til næsten ingenting. På trods af de store tab var tyskerne dog alligevel i stand til at inddæmme det franske angreb, selvom det på et tidspunkt så meget kritisk ud. Franskmændene mente, at det skyldtes, at angrebsfronten havde været for smal, en diskussion der de næste år fortsatte på begge sider fronten og førte til stadig bredere angrebsfronter med stadig større mængder af tungt artilleri. Alligevel førte det ikke til afgørende gennembrud, i hvert fald ikke på Vestfronten, hvor den gode infrastruktur gjorde det muligt for de forsvarende tropper hurtigt at kunne bringe forstærkninger frem. Slutresultatet blev i bedste fald en forholdsvis begrænset erobring af territorium, men altid for en pris på mange døde og sårede.

Det i en sønderjysk sammenhæng høje tabstal var følge af en kombination af Füsilier-Regiment Nr. 86's store tab og det betydelige antal sønderjyske soldater, der gjorde tjeneste i enheden. Men selvom det var den blodigste dag for de sønderjyske krigsdeltagere, så blegnede tabene af de lidt over 100 mand ved Moulin-sous-Touvent den 6. juni 1915 i forhold til de mange tusinde sønderjyder, der efterfølgende døde frem til krigens afslutning i november 1918. Det er derfor de store, blodige og månedlange slag ved Somme, ved Verdun og i Flandern, som er bevaret i den sønderjyske erindring, og ikke den sorte dag ved Moulin.

Summary

On 6 June 1915, French troops attacked German positions at the village of Moulin-sous-Touvent. The trenches were manned by the Füsilier Regiment "Königin" Nr. 86. Garrisoned in Flensburg and Sonderburg the regiment had a high per-

centage of the Danish-speaking and Danish-minded soldiers from then German South Jutland.

The day became one of the most bloody in the history of the regiment and is named as “The Black Day” in the regimental history. Among the large number of killed in the action of that day were more than 100 soldiers from North Schleswig/South Jutland, and the day thus clearly became the one where the highest number of South Jutland soldiers lost their lives.

Even if the attack was only meant as very limited diversion to assist a major French attack further north, it was conducted with determination and had strong artillery support. The reason why it was so costly to this regiment, was due to the fact that the violence of the French artillery fire came as a complete surprise to the Germans. At Moulin, the French were under the command of the later commander-in-chief of the French army, General Robert Nivelle, and in the preparation for the attack, they exposed the German positions to a very intensive artillery fire, named “drum-fire”. The sudden and very powerful fire hit units of the regiment at the very awkward moment when the rotation of companies in the front trenches took place, meaning that nearly a whole battalion was destroyed. However, in spite of the heavy losses, the Germans in the sector still succeeded in containing the French attack.

In the following years, both sides continued to develop the attack tactics that had been demonstrated by the French in her, attacking over ever broadening fronts and with ever greater amounts of heavy artillery. Nevertheless, the method did not lead to decisive breakthroughs, at least not on the Western Front.

The high loss of South Jutland soldiers at Moulin-sous-Touvent was due to the combination that it was Füsilier Regiment No. 86's that suffered the heavy loss and that this regiment received its soldiers from the area around Flensburg and Sonderburg.