

# Den strafværdige gavmildhed

## Synet på almissegivning, betleri og fattiglove i 1700-tallets Danmark

Peter Wessel Hansen

*Fortid og Nutid*, september 2008, s. 173-197.

I det 17. og 18. århundrede var tiggeri intet mindre end en sand plage. Derfor forbød den danske enevoldsmagt i 1708 denne næringsvej ved lov og bestemte samtidig, at det herefter skulle være strafbart for befolkningen at give almisse til betlere. Artiklen beskriver den modstand myndighederne mødte i deres bestræbelser på at udrydde alt betleri og almissegivning til tiggere. Endvidere indkredses baggrunden for den brede befolknings uvilje mod loven samt deres vedvarende forsvar af tiggerne i de såkaldte betleroptøjer, og der argumenteres for, at almissegivningen kan betragtes i sammenhæng med de forsikringslignende sociale fællesskaber, der prægede det tidligt moderne samfund.

Peter Wessel Hansen, f. 1977, cand.mag. i historie, arkivar på Københavns Stadsarkiv. Har skrevet artikler om den københavnske fattigforsorg og religiøs almissekultur 1700-1850. Senest artiklen "Miraklernes tid. Almissekultur og gavegivning i Oplysningstidens København" i antologien *Miraklernes tid og andre fortællinger om livet i 1700-tallets København* (2008).

Det 18. århundrede er kendetegnet ved en lang stabil fredsperiode, der indledtes ved svenskekrigenes afslutning i 1720. Allerede under krigen havde statsmagten imidlertid påbegyndt en ny kamp – kampen mod betleri og almissegivning til tiggere. Det skete, da man med fattigforordningerne af 24. september 1708 indførte et landsdækkende forbud mod tiggeri og almissegivning til betlere.<sup>1</sup> Men lovene blev i vidt omfang overtrådt. Tiggerne fortsatte med deres plagerier, og befolkningen var på trods af forbuddet mere end villige til at give penge til omstrejfende tiggere. Man sendte nemlig kun sjældent en fattig bort, hvis han stod ved døren og bad om

hjælp.<sup>2</sup> Betleriets og almissegivningens fortsatte bestående var en torn i øjet på enevoldsmagten, der svarede igen med en sand syndflod af forordninger, reskripter og plakater, som i det store og hele gentog 1708-lovenes bestemmelser. Århundredet forvandlede på den måde til en slags socialpolitisk krigsskueplads, hvor statsmagten kæmpede en ulige kamp mod en broget skare af bønder og fattigfolk, borgere og embedsmænd, der ikke havde til sinds at følge de efterhånden ikke helt nye bestemmelser, fordi "*de ville have den frihed at give, hvem de lystede*", som inspektøren på Almindelig Hospital i København formulerede det i 1769.<sup>3</sup>



Mange tiggere gik fra dør til dør i deres søgen efter barmhjertige gaver. Her har Wilhelm Ferdinand Bendz afbildet en tiggerkone med sit barn, der har opsøgt en mulig givers hjem og betler om almisse i døren, 1829. Olie på lærred. Tidligere Matthiesen Gallery, London (2007).

## Forbuddet mod betleri

Fra det 16. århundrede og fremefter blev betlere mødt med stadig større uvilje og forbud fra statsmagtens side. Værdigt trængende, som ikke var i stand til at forsørge sig selv, måtte ganske vist fortsat tigge, men uværdige betlere skulle arresteres eller forjages. Tiggeriet var således fortsat lovligt for dem, der var blevet tildelt et såkaldt tiggertegn, indtil alt betleri og almissegivning til gade-tiggere blev forbudt overalt i landet i fattiglovene fra 1708 – i København dog allerede i 1698.<sup>4</sup>

I forordningen *Om forhold med betlere, fattige børn, rette almisselemmer og løsgængere i København* af 24. september 1708 slog man fast, at det fra den 1. januar 1709 var strafbart at betle, og ligeledes var det forbudt for borgerne at give betlerne almisse eller husly. I stedet skulle de gavmilde borgere give til fattigbøssen, og herfra kunne værdigt trængende fattige få deres almisse.

Man var værdigt trængende, når ens fattigdom var uforskyldt; det gjaldt forældreløse eller faderløse børn, gamle uarbejdsdygtige folk, syge, lemlæstede og sengeliggende, som ikke kunne tjene til livets ophold samt fattige, der ikke kunne tjene penge nok ved deres arbejde. Det centrale var, at kun de, som enten ikke havde mulighed for at tjene penge eller penge nok, fik fattigunderstøttelse. Enhver skulle yde det arbejde, som var muligt, og derfor forsøgte man at ramme den gruppe betlere, som var løsgængere – folk som, mente man, gik ledige pga. dovenskab. De havde ikke ret til almisse, men kunne nu, hvis de fortsat betlede, straffes med arbejde i Tugt-, Rasp- og Forbedringshuset.<sup>5</sup> Forordningen var udtryk for en principiel ændring i fattigpolitikken, idet den udgjorde grund-

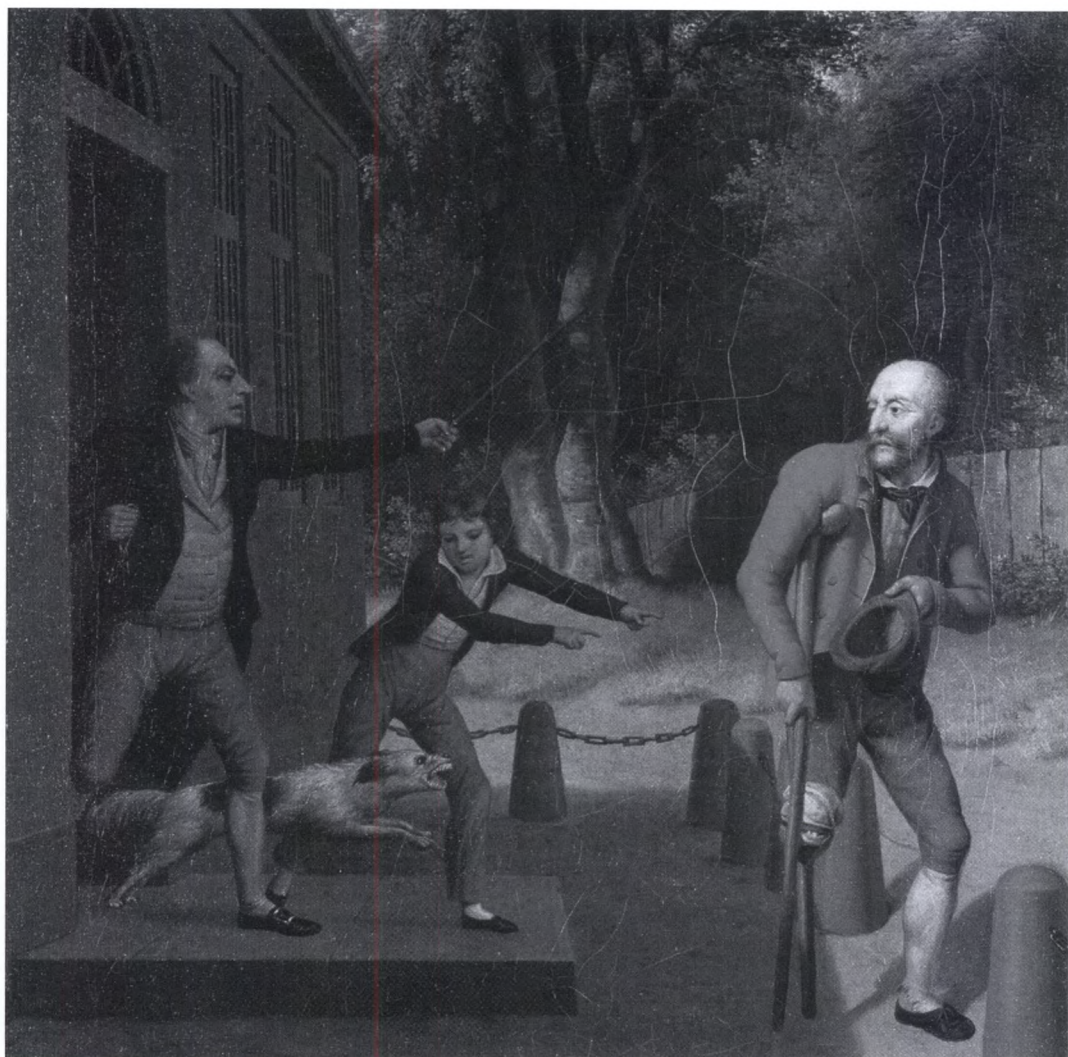
stenen til en almindelig organiseret fattigforsorg, ligesom den kriminaliserede tiggeriet og almissegivningen. Nu var denne form for barmhjertighedsudøvelse forbudt under straf, men både betleriet og almissegivningen på gaden og ved døren fortsatte relativt uhindret.<sup>6</sup>

Til trods for 1708-forordningernes intentioner fik man hverken has på de mange betlere i hovedstaden eller i provinsen. I løbet af 1700-tallet blev forbuddet mod betleri gentaget i en lang række forordninger og reskripter, som vidner om en fejlslagen fattiglovgivning.<sup>7</sup> Da Struensee i 1771 ville reformere det københavnske fattigvæsen, var det netop fordi *"de ofte gentagne foranstaltninger til lediggangs hæmmelse ... er bleven uden den forønskede virkning, ja som oftest indført ladhed iblandt den ringere almue, og til overmåde byrde for det almindelige forøget betlernes antal"*. Essensen i fattigforordningen var stadig, at den *"stræbsomme nødlidende"* skulle hjælpes, mens *"lediggængere og forsættelige betlere"* skulle tvinges til arbejde.<sup>8</sup> Københavns fattigvæsen skulle beskæftige byens fattige med hjemmearbejde og tvinge betlere til at arbejde, og det var ifølge forordningen ikke alene til de fattiges, men også til samfundets, eller som man sagde, det almindeliges, gavn.<sup>9</sup>

I slutningen af det 18. århundrede kom man til den erkendelse, at hverken fattiglovene eller alle fattigvæsenets anstrengelser havde afhjulpet betlerproblemet. I forordningen om det københavnske fattigvæsen af 9. marts 1792 gentog man derfor den overordnede målsætning med fattiglovgivningen, men loven var dårlig nok udstedt, før man indså, at dens mål næppe kunne opnås inden for det københavnske fat-

tiggvæsens hidtidige rammer.<sup>10</sup> Man ønskede en nyordning af fattigvæsenet, og i 1799 forelå endelig en stor ambitiøs nyplanlægning af Københavns Fattigvæsen. Betleriets afskaffelse vha. et forbud mod al tiggeri var fortsat blandt fattiglovens hovedintentioner, og som en ny ting skulle de, der overtrådte forbuddet, kunne pådømmes straffe i fattigvæsenets tvangsarbejdshus.<sup>11</sup> Kampen mod hoved-

stadens betlerhorder blev således skærpet i 1800 med oprettelsen af Tvangsarbejdshuset, hvor betlere straffedes med hårdt arbejde eller ensomt fængsel, indtil huset brændte under Københavns Bombardement i 1807.<sup>12</sup> Få år efter nyordningen af Københavns Fattigvæsen blev der ligeledes sat nye ambitiøse mål for landsoggenes og købstædernes fattigforsorg i reglementerne af 5. juli 1803.<sup>13</sup>



En forkroblet betler smides på porten af en gerrig rigmand med pengepose i hånden. C. W. Eckersberg: "Tiggen hos de slette mennesker," 1807. Olie på lærred. Jarlsberg Hovedgård, Norge.

Ved udgangen af 1700-tallet stod det landsdækkende forbud mod betleri altså fortsat ved magt. Anderledes stod det til med 1708-forordningens ovenfor omtalte forbud mod at give betlere almisse. Paragraffen var ganske vist i lighed med betleriforbuddet blevet gentaget i løbet af 1700-tallet. Eksempelvis blev forbuddet mod uddeling af almisser gentaget i reskriptet af den 6. november 1739, og straffen for at give blev bestemt til bøde på to rigsdaler, der skulle fordobles, hver gang nogen blev taget i at give.<sup>14</sup> Men forbuddet mod almissegivning mødte allerede fra begyndelsen modstand fra officielt hold.

### Næppe en vis lov – forbuddet mod almissegivning

Allerede få år efter 1708-forordningens udstedelse mødte den kritik fra officielt hold. Det skete den 5. juli 1716, da den københavnske professor og stiftsprovst Jacob Lodberg i en prædiken foranlediget af en plakat fra fattigvæsenets direktører mod tiggeri og privat almisseuddeling erklærede sig uenig i loven på flere centrale punkter. Lodberg mente, at forbuddet mod at tigge og give almisse stred mod det kristne budskab: *"Kristus siger, giv den som beder dig, og vis ikke den bort, som begærer at låne af dig, [derfor] kan ingen ordre fri dig fra at gøre det, [for] Kristi regel kan ikke af nogen verdslig øvrighed gøres til intet: Gud skal adlydes mere end mennesker. Sådan ordre er ubetænkt"*. Lodberg var grundlæggende uenig i lovens bud om, at alle almisser skulle gives til fattigvæsenet, som herefter videreformidlede ressourcerne til de fattige. Ligeledes var Lodberg imod statsmagtens henstilling til borgerne om, at de skulle give løfte på et fast årligt til-

skud til fattigvæsenet. Myndighederne måtte nemlig under ingen omstændigheder nøde nogen til at give fast almisse. I så fald var almissen at betragte som en skat, der ikke var givet til ære for Gud, men enten til ære for kongen eller ud fra det rent egoistiske motiv: at slippe for at se andres nød. Ved en sådan ordning fjernede man mange kristnes foranledning til at gøre godt, ligesom de ubarmhjertige kunne bruge loven som forsvar for deres syndige ubarmhjertighed. Endvidere forhindrede en sådan centralisering af almisseuddelingen givere i at udøve den trøst og formaning, der var så vigtigt et led i almissegivningen, idet *"den mindste del af en kristen almisse består i at give penge! Essensen og kraften af almissen er det, at man elsker den som man giver pengene."* Almisse var ikke *"opus politicum, men spirituale, som ikke let ved menneskelige regler kan beskrives eller ved loven tvinges"*. Folks almisseuddeling skulle altså ikke tjene verdslige formål, men alene være et led i det enkelte menneskes kristendomsudøvelse.<sup>15</sup>

Det var egentligt forbudt at kommentere kongelige forordninger. Lodberg slap alligevel af sted med sin kritik, dog uden at kritikken foranledigede modifikationer af fattigloven.<sup>16</sup> Der skulle gå mange år, før rimeligheden af et forbud mod almissegivningen igen blev taget op til diskussion. 1708-lovens bestemmelser forblev gældende, men forbuddet mod almissegivning blev i det store og hele ikke overholdt. Så sent som i 1789 så Københavns politimester sig derfor nødsaget til at indskærpe hovedstadens borgere, at bøden for almissegivning fortsat var to rigsdaler.<sup>17</sup>

Op mod slutningen af det 18. århundrede stod det helt klart, at 1708-forord-

ningernes intention om at afskaffe betleri og almissegivning var fejlet. Forbuddet mod almissegivning til betlere blev i vidt omfang overtrådt, og der er heller ikke meget, der tyder på, at myndighederne gjorde en helhjertet indsats for at håndhæve paragraffen. En anonym skribent mente da også at vide, at det ikke var mange, der var blevet indstævnet for retten og havde måttet betale bøder for *"denne strafværdig ansete gavmildhed"*. Derfor betænkte folk sig heller ikke for, *"enten af medynk eller for at befries fra overhæng at gribe i lommen og give betleren en skilling"*. Loven var med andre ord nytteløs, så længe dens sanktioner ikke blev håndhævet. Kun med en reel trussel om bødestraf hængende over hovedet kunne folk bringes til at overveje, om de fortsat turde formaste sig til at give gadebetlerne, som de sædvanligvis gjorde.<sup>18</sup>

Det var uden tvivl skadeligt for enevoldsmagtens status at have love, man ikke så sig i stand til at håndhæve. Det var da også blandt årsagerne til, at man til sidst valgte at afskaffe straffen for almissegivning i den københavnske fattigforordning fra 1792. I stedet indskrænkede man forbuddet til en henstilling til borgerne om fremover at afholde sig fra at give betlerne almisse: *"I øvrigt ventes, at ingen ved at give almisser til ørkesløse tryglere vil søge at hindre det øjemærke, denne anordning tilsigter, som er: at komme sand nødlidenhed til hjælp, fremme vindskibelighed og hæmme strafværdig uvirksomhed"*.<sup>19</sup> Med disse ord var forbuddet mod almissegivning til betlere ophævet.

Forslaget om forbuddets ophævelse var udarbejdet af *Den til Fattigvæsenets bedre Indretning i Danmark nedsatte Kommission*, men det var ikke en enig

kommission, der havde fremsat lovforslaget. Spørgsmålet havde *"forandiget forskellige meninger i kommissionen"*. Derfor valgte man at overlade det til kongen og kancelliet at bestemme, om almissegivning fortsat skulle være ulovlig og strafbar, eller om bestemmelsen skulle ophæves. Kommissionens argumenter for en ophævelse var, at det for det første var upassende at indskrænke undersåtternes godgørenhed, at det for det andet var yderst vanskeligt at håndhæve forbuddet, og at det for det tredje var forkert at straffe folk, som blot handlede efter deres samvittighed. For at bibeholde forbuddet talte derimod, at truslen om bødestraf afholdt folk fra at give til betlere, samt at det var lettere at afvise betlere, når man kunne gøre det med loven i hånden og henvise til den heri berammede straf for almissegivning.<sup>20</sup> Argumenterne for ophævelse af forbuddet mod almissegivning til betlere vejede tilsyneladende tungest, da lovforslaget blev behandlet i kancelliet. Ophævelsen af forbuddet mod almissegivning til betlere blev fortsat fastholdt i den københavnske fattigvæsenplan fra 1799 samt i reglementerne for fattigvæsenet i købstæderne og landsognene fra 1803, som var landets overordnede fattiglove langt ind i det 19. århundrede.

I forordningen af 9. marts 1792 havde man desuden begæret præsterne *"ved enhver given lejlighed, især i deres taler fra prædikestolen, at give menighederne det rette begreb om kristelig medlidenhed og sammes rigtige anvendelse, efter religionens, sædelærens og de borgerlige loves forskrifter"*.<sup>21</sup> Meget tyder imidlertid på, at dele af gejstligheden vægrede sig ved at prædike mod befolkningens private almissegivning. For mens der fra en del prædikestole blev sendt et klart signal

om, at indbyggerne skulle stoppe med at give almisse ved deres døre og i stedet donere midlerne til fattigvæsenet, var andre præster knap så klare i mælet.<sup>22</sup> Godt nok talte de fleste mod almissegivning og betleri, men, som det i 1796 lød i et officielt skrift fra Trinitatis Sogns Plejekommission, *"enighed heri kan efter den almindelig herskende tænke måde ikke ventes, i det mindste næppe i vor tid"*. Man havde desuden en vis forståelse for de tanker og følelser, der lå bag folks fortsatte almissegivning:

*"Det er så naturligt, at medynks følelse opvækkes ved synet af disse elendige, lem-læstede, udhungrede, halvnøgne, at vi række disse en hjælp efter evne, og denne følelse bør hverken lastes eller kvæles... Desuden mener mange ikke uden al grund, at de selv er nærmest berettigede til at uddele, hvad de have tilovers, ligesom de ville, vel også, at de selv bedst kunne skelne de værdige fra de uværdige ... At ville tvinge folk til ej at give de fattige, har erfaring vist, er ugørligt, og det kan næppe kaldes en vis lov, der grunder sig på natur og billighed, at fastsætte en mulkt, stor eller liden, for en handling, der foretages i en god hensigt, ligesom det vel overalt er skadeligt at give love, der ikke kan overholdes".<sup>23</sup>*

Ovenstående blev trykt i Trinitatis Sogns Plejekommissions årsregnskab og må derfor antages at være den gejstligt ledede plejekommissions officielle holdning. Ikke alene havde man forståelse for befolkningens tidligere overtrædelser af fattigloven og manglende lydhørhed for 1792-forordningens henstilling. Men kommissionen mente endog, at den tidligere fattiglovgivning med dens bødestraf for almissegivning havde været både uklog og skadelig, fordi man hverken burde straffe handlinger foretaget i en

god hensigt eller burde give love, der ikke kunne overholdes. Denne utilfredshed med 1708-loven har givetvis været udbredt blandt en del af lovens forvaltere, der fandt det urimeligt at straffe betlere, som ikke fik fattighjælp, og straffe filantroper, der blot ønskede at hjælpe næsten. For som amtmand August Hennings nedfældede i sin dagbog under et ophold i København i 1802: *"Den private godgørenhed kan aldrig ganske ophøre, og skal det ej heller. Det er menneskenes natur at gøre godt for den ulykkelige, og denne natur hverken skal eller kan udryddes".<sup>24</sup>*

### Værdige og uværdige betlere

I årene op til 1792-forordningens udstedelse havde der hyppigt været røster, der argumenterede for, at myndighederne skulle se mildere på visse betlere samt befolkningens almisser til disse. Forud for udstedelsen af fattigforordningen af 26. februar 1777 udtrykte Københavns Magistrat således sin bekymring for, at loven forbød folk at give gaver og almisse til trængende bekendte. Magistraten mente, at det var *"alt for hårdt og tvungent"*, når man på den måde skar alle tiggere over én kam og forbød barmhjertighedsgerninger over for svage og nødtvungne tiggere på lige fod med almisser til forsætlige betlere.<sup>25</sup> Direktørerne for det københavnske fattigvæsen mente omvendt, at al privat almissegivning på gaden og ved døren fortsat skulle være forbudt under straf, da folks *"utidige og uafpassede godgørenhed"* kun avlede ørkesløshed og betleri.<sup>26</sup>

Synet på fattigforsorgen afspejlede i udpræget grad den udbredte sondring mellem værdige og uværdige betlere, som henholdsvis tiggede lovligt af bitter

nød og ulovligt af ren og skær dovenskab. Man indså efterhånden, at borgerne ikke uden forbehold kunne klandres for at være barmhjertige mod betlere, så længe fattigvæsenet hverken magtede at understøtte alle værdigt trængende eller få has på de uværdige gadebetlere. Selv inden for fattigvæsenets egne rækker var der røster, som beklagede, at alle betlere blev behandlet lige hårdt uden at skæve

til baggrunden for deres betleri. Således håbede inspektør Øst ved Børnehuset i København i 1786, "at der skulle blive føjet bedre passende og mildere anstalter til slige ynkværdige medmenneskers nødtørftige forsørgelse, der alene holdes strafværdig, fordi de til deres usle livsophold finder sig nødsaget at bede godtfolk om almisse i Guds navn".<sup>27</sup>



En bondekone og hendes datter giver en omvandrende tigger almisse. C. W. Eckersberg: "Tiggeren hos de gode mennesker," 1807. Olie på lærred. Jarslberg Hovedgård, Norge.



Mange betragtede tiggerne som en broget skare og anså ikke alt betleri som lige illegalt. Eksempelvis var det en stærkt formildende omstændighed, hvis betleren i giverens øjne var værdigt trængende. Selv de største fortalere for straf til både betlere og almissegivere erkendte, at det kunne være uretfærdigt at straffe betlere, så længe de offentlige myndigheder ikke var i stand til at hjælpe alle til et anstændigt liv. I 1796 indrømmede en skribent, som ellers tordnede mod betlerne og deres velyndere og agiterede for strengere straffe til både betlere og almissegivere, at fattige soldaterkoner og -børn samt almisselemmer i visse tilfælde kunne være nødsaget til at gribe til *"denne skændige næringsvej"*.<sup>28</sup>

Det var tilsyneladende også en udbredt holdning, at det var mere acceptabelt at tigge om fødevarer end om penge. En anonym skribent mente, at *"en fattig aldrig burde være udsat for pågribelse eller arrest, for at have taget mod brød eller fødevarer, som hans medbroder af et godt hjerte meddeler ham, da det overalt synes yderlig ubarmhjertigt og umenneskeligt at trække den sultne frem til straf, fordi han begærede noget at spise; en anden sag er det, når han begærer penge, de kan anvendes til overdådighed eller unødvendighed"*.<sup>29</sup>

Så sent som i 1849 pointerede provst Daniel Peter Smith i Stege samme synspunkt. Smith mente, at betlende drukkenbolte og lediggængere skulle nægtes almisse, og at man frem for alt aldrig skulle give nogen betler penge, men gerne mad eller klæder. Provsten regnede det faktisk ikke for betleri, når bondens medlidende kone gav en fattig fra sit nabolag mælk eller øl i sin krukke eller lod det fattige barn komme en

gang om ugen og spise sin middagsmad i køkkenet. Sådan adfærd opfattede han snarere som *"en menneskekærlig og såre nødvendig hjælp for det offentlige fattigvæsens utilstrækkelige forsørgelse, der ikke bør afskaffe den kristelige kærlighed, og heller aldrig vil det"*. Provstens ord giver mindelser om stiftsprovst Lodbergs kritik af det tidlige 1700-tals fattiglovgivning fra 1716. Smiths holdning til betleri og almissegivning var lig Lodberg præget af den holdning, at Guds ord og den almindelige kristne menneskekærlighed gik forud for myndighedernes love: *"Vel bør der altid være rum for kristen kærlighed, og det var dog virkelig slemt, om man ikke turde følge sit hjertes og Guds ords bud: at give den hungrige mad og klæde den nøgne"*.<sup>30</sup>

## Modstanden mod tvungne almisser

Et andet upopulært træk ved fattiglove fra 1708 var statsmagtens forsøg på at tvinge befolkningen til at give faste almisser til de offentlige fattigkasser. Tanken var, at de mange almisser, der tilfaldt de lovløse betlere, i stedet skulle doneres til fattigvæsenet. Der var tale om en form for frivillig tvang. Loven befalede nemlig, at alle havde pligt til at give faste bidrag til fattigkassen, men dog selv måtte bestemme hvor meget. Mange opfattede denne ordning som en decideret fattigskat. Lodberg havde allerede i 1716 påpeget den kristelige nødvendighed af, at alle almisser blev givet helt frivilligt og af et menneskekærligt hjerte og under ingen omstændigheder under myndighedernes tvang. Forsøgene på at indføre 'frivillige' faste ydelser til fattigkassen blev da også mødt med stor modvilje fra både befolkning og lokale myndigheder.<sup>31</sup>

Det var nemlig ikke kun almisse-giverne, der var modstandere af det nye system, hvor frivillige almisser skulle afløses af faste 'frivillige' ydelser. Også de lokale myndigheder, som skulle forvalte loven og inddrive ydelserne, synes ofte at have været uvillige til at udføre dette upopulære hverv. I 1733 kunne provsten Iver Enevoldsen i Slet herred berette, hvordan en del lokale embedsmænd var *"lunkne og efterladne i deres funktion ved denne tjeneste"*. Samtidig var en del herremænd endvidere imod, at bønderne på deres fæstegårde skulle betale faste ydelser til det lokale fattigvæsen.<sup>32</sup>

Ved reskript af 5. februar 1734 blev der givet mulighed for, at købstædernes magistrater kunne inddrive en ekstraskat fra de borgere, som ikke frivilligt ville bidrage til fattigkassen. Imidlertid ønskede magistraterne generelt ikke at indføre en fattigskat. Københavns Magistrat fandt det således *"ugørligt og utåleligt at forandre kærligheds- og almissegaver til en årlig skat"*. I de få byer, hvor borgerne blev pålagt den nye skat, blev den modtaget med kompakt modstand fra indbyggerne og med øvrighedens manglende nidkærhed. I flere købstæder faldt det så vanskeligt at gøre fattiglovenes ord til virkelighed, at magistraterne bestemte sig for at holde fast ved den gamle ordning, hvor byens fattige på bestemte dage gik tiggergang gennem byen. Endnu i 1772 blev der i Middelfart givet regler for, hvorledes fattigfogeden hver lørdag skulle samle stadens tiggere, opstille dem i række og derefter lede den betlende flok fra dør til dør.<sup>33</sup>

Bøndernes uvilje mod 'fattigskatten' og deres tilbøjelighed til i stedet at udvise den enkelte betler barmhjertighed var almindelig kendt for dem, der beskæftigede sig med bønder og fattigfor-

sorg. Det bemærkedes således i 1800, at befolkningen anså det for tvang årligt at skulle give *"noget klækkeligt"* til sognets fattigkasse, men gerne gav fremmede betlere af et godt hjerte: *"Derfor giver man ej til offentlige foranstaltninger fire mark, når man af hånden giver en rigsdaler"*.<sup>34</sup>

Myndighederne tolkede ofte almuens uvilje mod at give almisse efter de nye regler som modvilje mod at give overhovedet. Herredsfoged Niels Jacobsen i Lunde herred mente ikke, at fattigvæsenet ville komme til at fungere så længe dets indtægter beroede på *"bondens godvil-lige gave og hans barmhjertighed samt medlidenhed mod hans fattige næste"*. Han mente nemlig, at de fleste bønder hemmeligt modarbejdede myndighedernes bestræbelser på at indsamle penge til de fattige.<sup>35</sup> Barmhjertighedsfølelsen over for de fattige varierede fra menneske til menneske, og der var selvfølgelig også modvillige givere iblandt. Men datidens mange beretninger om befolkningens fortsatte almissegivning til betlere tyder på, at herredsfogeden enten bevidst overdrev bøndernes ubarmhjertighed eller forvekslede almuens modstand mod tvungne almisser med selvisk gerrighed.

Efter alt at dømme var genstanden for befolkningens uvilje den tvang, almissegivningen var omfattet af efter 1708. I 1733 berettede stiftamtmand Gabel og biskop Anchersen i Ribe således, hvordan *"de fleste, som hidindtil [frivilligt] har udgivet deres almisse, ikke alene rent udsiger, at de herefter ikke mere vil kontribuere til de fattige, men endog protesterer"*.<sup>36</sup> Mange kviede sig ved at give til fattigkassen, når det skete under tvang, og når myndighederne lagde pres på bønderne for at gennemtvunge fattig-

loven og forsøgte at udpante lovede almisser, kom sindene ofte i kog. Fra Ribe beklagede stiftamtmanden og biskoppen således, at bønderne under udpantningen *"groft og uforskammet har prostitueret sig med banden og nævehug i bordet for os, at blæk, pen, papir og hvad man har haft for sig på bordet, var færdig at falde på jorden"*.<sup>37</sup> I 1732 skildrede birkedommer Thomas Ebbesen ligeledes den vold, myndighederne mødte, når de ville udpante værdier fra dem, der ikke gav fattigvæsenet frivilligt: *"Somme lukkede dørene for sig, og ville nogen ind, fik han at bruge en bul-økse til nøgle, og når man endelig kom ind, gik det endog ud på hug, skælden og smælden"*. På samme vis fik landsbyernes oldermænd heller ikke andet end *"en skiden mund, med banden og skælden"*, når de afkrævede bøndernes karle deres bidrag til den lokale fattigkasse.<sup>38</sup>

## Betleroptøjer

Betlerne havde deres støtter hos den angiveligt store del af befolkningen, der hellere gav almisser til de tiggende end til fattigkassen på trods af forbuddet herimod. Men betleriet støttedes også – i hvert fald indirekte – af en række præster og embedsmænd, der af princip var imod at forbyde folk at give almisser af et kristent og næstekærligt hjerte for i stedet at indføre en helt eller delvist tvungen afgift til fattigvæsenet. Befolkningens støtte til betlerne kom imidlertid også til udtryk på endnu mere kontant vis, nemlig i de såkaldte betleroptøjer.

I mange købstæder havde man fra gammel tid haft stødderfogeder, hvis opgave var at holde orden på byens værdige tiggere, jage uværdige og fremmede tiggere bort og gå i spidsen for det op-

tog af tiggere, der på faste dage gik fra dør til dør for at samle almisser. Stodderfogeden hørte selv til blandt tiggerne, men havde en slags offentligt embede, der gjorde ham til 'stoddernes konge', som almuen plejede at kalde ham. Da tiggeriet ved forordningen af 1708 blev forbudt, blev det fattigfogedernes – som man nu fra officiel side kaldte dem – opgave at pågribe enhver, der betlede for en dusør pr. hoved.<sup>39</sup>

Fattigfogederne var meget upopulære. Befolkningens sympati var oftest på betlernes side, og det skete ikke sjældent, at almuen forhindrede fattigfogederne i at pågribe de flygtende betlere. Jagten på tiggerne førte således ofte til tumulter og slagsmål, når pøblen tog parti for de pågrebne betlere og gik løs på de forhadte og foragtede fattigfogeder.

Betleroptøjerne udviklede sig i nogle tilfælde til meget voldsomme sammenstød. Det skete f.eks. søndag den 14. januar 1714, da de københavnske fattigfogeder i Grønnegade blev overfaldet af matroser *"med knive, stenkast og blotte kårder"*. En af fattigfogederne fik fem store huller i hovedet, og hans højre pegefingert blev næsten hugget af, mens to andre fattigfogeder blev slået *"blå og blodige"* af den ophidsede pøbel.<sup>40</sup> Selvom synet på vold var markant anderledes i 1700-tallet end i vore dage, og mange anså et godt slagsmål for ganske normal opførsel, må den undertiden decideret livsfarlige vold, som fattigfogederne mødtes med af den voldelige pøbel, betegnes som grov.<sup>41</sup> Betleroptøjer og voldelige overfald på fattigfogederne vedblev at være hyppige hændelser op gennem det 18. århundrede, og i 1789 var det kommet så vidt, at *"ingen duelige folk til fattigfogeder ville bekvemme sig af frygt for de insulter og overfald, som*

*de jævnlige af pøbelen er udsatte for, når de ville efterkomme deres pligter*".<sup>42</sup>

For at hindre befolkningen i at angribe fattigfogederne var det bestemt, at byens almindelige politi og vægttere skulle komme fattigfogederne til undsætning. Det blev endog forordnet, at alle borgere skulle have et lille våben i deres bolig og komme politi, vægttere eller fattigfogeder til hjælp, hvis der var optøjer i deres nabolag. I sagen fra 1714, hvor fattigfogederne blev så ilde tilredt, var både vægterne og nabolagets borgere blevet alarmeret, men begge parter vægrede sig ved at blande sig, da de så, hvem de skulle forsvare. Hverken politi, vægttere eller borgere ønskede at blive identificeret med de forhadte fattigfogeder.<sup>43</sup>

Enevoldsmagten kunne naturligvis ikke forholde sig passivt til, at loven blev overtrådt og dens formyndere overfaldet. Derfor søgte man gentagne gange at lovgive sig ud af problemerne. Allerede inden kampen mod tiggeriet for alvor skærpedes med 1708-loven, havde myndighederne været nødt til at gribe ind med love, der forbød almuen at blande sig, når fattigfogederne arresterede tigere. Både i 1682 og 1697 advarede man om, "*at ingen må hindre stodderfogederne i tiggernes pågribelse*".<sup>44</sup> Da kampen mod betleriet blev optrappet med 1708-loven, ændredes fattigfogedernes rolle. De skulle nu optræde som en slags fattigpolititi, og man måtte gang på gang indskærpe fogedernes ret til at udøve deres embede. I 1700-årene fostrede den voldsomme modstand mod fattigfogederne og fattiglovene en omfattende lovgivning, der ofte var givet på baggrund af konkrete sammenstød mellem befolkning og fogeder.<sup>45</sup> I et reskript fra 1743 fastslog man, at de, som angreb fogederne "*med skældsord eller hug og slag i deres lovlige*

*forretninger*", de to første gange skulle straffes med henholdsvis spidsrod, tamp og den spanske kappe alt efter, om de tilhørte militær-, sø- eller civiletaten, mens alle, der blev arresteret for tredje gang, skulle idømmes tre års straffearbejde i citadellet.<sup>46</sup> I forordningen af 17. april 1773 indskærpede man endnu engang, at det almindelige politi skulle komme fattigfogederne til hjælp, når de blev overfaldet, ligesom straffen for at medvirke i betleroptøjer skærpedes til op til to måneders tugthus.<sup>47</sup>

En lang række bestemmelser i den nye *Plan for Fattigvæsenets Indretning og Bestyrelse i Staden Kiøbenhavn* af 2. juli 1799 vidner om, hvordan den voldelige modstand mod de, der skulle opbringe betlerne, endnu eksisterede omkring år 1800. Alle overgreb mod fattigfogederne og al hindring af deres arbejde blev forbudt på det strengeste, og straffen for medvirken i betleroptøjerne blev berammet til fire til otte dage på vand og brød i Forbedringshuset eller en til seks måneder i Tvangsarbejdshuset, hvis et fattiglem havde formastet sig til at deltage i betleroptøjer.<sup>48</sup>

Den brede befolknings syn på fattigfogedernes virke havde tilsyneladende ikke ændret sig en tomme på de hundrede år, der var gået siden betleriets kriminalisering. Det kom tydeligt til udtryk, da Københavns Fattigvæsenes politiret i 1813 blev lagt ind under den almindelige politiret, hvilket betød, at det almindelige politi nu skulle jage betlere. Betjentene vægrede sig nemlig ved at varetage det nye område, fordi anholdelse af betlere i almindelighed blev betragtet som "*en slags fornædrende forretning*", som kun fattigvæsenets egne fogeder ville varetage. Derfor måtte fattigvæsenet fra 1814 igen ansætte folk,

der alene skulle opbringe betlere, for det skete stadig med jævne mellemrum, at almuen befriede betlere og mishandlede fattigfogeder af sympati for de betlere, der satte sig i nødværge, når fogederne forsøgte at anholde dem.<sup>49</sup>

Befolkningen viste ikke alene deres antipati mod fattigfogederne og dermed statens fattigpolitik i voldelige overfald på fattigfogederne, men også i mere fredelige handlinger som f.eks. ved at gemme de jagede betlere i deres huse. I 1705 berettede Københavns politimester Rømer, hvordan byens borgere hjalp "en stor hob betlere", der var kommet til hovedstaden fra landet og fra Skåne i forbindelse med St. Hans kildefærd. Politiet havde jaget de uønskede og illegale fremmede betlere, men havde langt fra held med at fange dem alle. Rømer formodede, at de fleste gemte sig inden døre hos venner og medlidende i byen og afventede, at forfølgelsen sluttede, og faren drev over.<sup>50</sup>

Problemet, at folk hindrede fattigfogederne i at pågribe de betlere, der søgte tilflugt i deres huse, påpegedes i flere forordninger. Endnu omkring århundredeskiftet udtryktes det klart i fattigvæsenensplanen fra 1799, hvor det blev fastsat, at byens husejere og kroholdere skulle straffes med bøder på mellem fire og 20 rigsdaler, hvis de ikke anmeldte folk i deres husstand, de mistænkte for at være betlere. Men blev fattigvæsenets ansatte hindret eller overfaldet "enten med ord, såsom trussel, skænden eller skælden, eller med gerning, såsom modstand, døres tillukning eller nogen anden fortræd" kunne gerningsmanden straffes med bøder fra 10 til 20 rigsdaler eller efter omstændighederne med korporlig straf.<sup>51</sup>

Befolkningen må have haft tungt-

vejende grunde for at gå så voldsomt i rette med fattigloven og dens formyndere. Men hvad var det, der kunne få menigmand til at se igennem fingre med enevældens love og risikere bøder og hårde straffe alt efter lovbruddets størrelse? En del af forklaringen kan være, at betlernes hjælpere sjældent blev straffet, fordi datidens politi- og retssystem ikke formåede at forfølge eller opdage sagerne. Lovens arm var ikke lang, og det var muligt at slippe af sted med ganske meget. Ikke desto mindre er det ganske bemærkelsesværdigt, hvad man vovede for at beskytte betlerne.

Historikeren Bent Blüdnikow har påpeget en række eksempler på, at der kunne ligge en moralsk vurdering bag opløb og befrielsesforsøg. Han antager, at der lå en følelse af krænket retsfølelse til grund, når folkemængden greb ind over for anholdelser af tiggere.<sup>52</sup> Sandsynligvis kan almuens had til fattigfogederne betragtes som en slags moralsk reaktion over for det, man betragtede som deres forræderi mod deres egen stand og lidelsesfæller. Det var ikke i overensstemmelse med folks sindelag, at fattigfogederne, der selv kom fra de usleste lag, skulle forfølge og udjage de hjemløse stakler.<sup>53</sup>

Medlidenhed med arrestanterne samt bekymring for de arresterede betlernes skæbne var givet også årsag til optøjer. Børnehuset var berygtet for de indsattes dårlige forhold, og mange havde derfor en naturlig sympati for husets ulykkelige beboere. Denne medlidenhed foranledigede fra tid til anden, at befolkningen forsøgte at befri de indsatte. Det skete eksempelvis i 1776, da en 78-årig mand, der for anden gang var indsat for tiggeri, forsøgte at snige sig ud af Børnehuskirken blandt de almindelige borgere.

Da portneren ville stoppe den gamle, gav menigheden ham et par ørefigner og befalede ham "med myndighed" at lade stodderen gå fri.<sup>54</sup> Optrinnet kan dårligt forklares anderledes end, at befolkningen havde medfølelse med den gamle tigger. En medfølelse, som i det mindste må have været naturlig for mennesker fra de samme sociale lag som betlerne. Befrielsesaktioner af denne type forekom med jævne mellemrum i al den tid, myndighederne arresterede betlere. Også på dette område tog statsmagten til genmæle per lov som f.eks. i fattigvæsenplanen fra 1799, hvor straffen for at hjælpe hæftede personer ud af arresten blev normeret til en bøde på mellem fire og ti rigsdaler.<sup>55</sup>

### Tiggerne og den dovne almue

Det kan være svært at indkredse, hvem tiggernes venner var, og hvilke bevæggrunde de havde til at trodse loven og hjælpe. Meget tyder dog på, at socialt udsatte befolkningsgrupper, der selv kunne få brug for at supplere deres lovlige indtægter med ulovlige almisser, f.eks. matroser, soldater og andre af den fattige almue, var blandt de aktive i betleroptøjerne. De havde god grund til at kæmpe for tiggeriets fortsatte beståen, da de kunne identificere sig med og havde sympati for de opbragte betlere. I nogle tilfælde kan det meget vel tænkes, at betlerne var deres personlige venner eller slægtninge.

Man må altså umiddelbart forestille sig, at det var betlernes ligesindede, der stod bag de voldelige overgreb på fattigfogederne. Ifølge myndighederne var én af bevæggrundene til at hjælpe de opbragte tiggere at beskytte betleriet som mulig næringsvej, fordi mange "ef-

ter menneskets natur finder det bedre i magelighed ved tiggeri end ved arbejde at fortjene det nødvendige til livets nødtørftige ophold".<sup>56</sup> I et pro memoria af den 24. december 1776 fra det københavnske fattigvæsens direktion hed det ligeledes: "Årsagen til denne pøbelens voldsomme anfald, had og overlast mod fogederne og modstand mod betlernes anholdelse ligger ... deri, at den selv er ... [tilbøjelig] til at finde større lyksalighed i orkesløshed og det dovne trygleri end i den pligtige arbejdsomhed og altså ugerne ser denne næringsvej hindret".<sup>57</sup>

Præster, herredsfogeder og andre administratorer berettede ofte med mishag om, hvordan almuen kun arbejdede så meget, som det var nødvendigt for livets opretholdelse. Etnologen Palle Ove Christiansen har i sine undersøgelser af livet blandt 1700-tallets sjællandske bønder skildret to modsætninger i datidens bondebefolkning, nemlig de stræbsomme bønder, som arbejdede og havde langsigtede planer, og de fatalistiske, som netop kun arbejdede så meget, som det var nødvendigt, og levede fra dag til dag.<sup>58</sup> Den fatalistiske bonde lignede på mange måder betleren, og sandsynligvis havde han stor forståelse for betlernes liv. Myndighederne kunne således være bange for, at fatalistisk indstillede bønder skulle opgive deres bondeliv for en måske mere fri betlertilværelse: "Thi tryghed og dovenskab er den sjællandske bondes hovedfejl, og at kunne æde og drikke godt med hænderne i skødet er virkelig hans paradis".<sup>59</sup>

I et brev til kongen fra 1784 berettede amtmand Fleischer i Antvorskov og Korsør amter, hvordan man i tider, hvor kornpriserne var høje, kunne se skarer af både børn og gamle, men også unge raske mennesker, indsidder og husmænd,

som tiggende gik fra hus til hus og fra gård til gård. Fleischer mente, at en stor del af almuebefolkningen var dovne og lade: "Når tiderne er mådelig lette, arbejder de ikke uden for megen dyr betaling i få dage for at erhverve noget, som de i de øvrige udi ladhed kan fortære, men indfalder dyrtid, da griber de til posen og betlerstaven, og tør endog sige, at de med den kan fortjene mere til underhold for kone og børn end en anden, som går i dagleje; og hvorfor? – thi en utidig barmhjertighed hos en del af almuen... gør, at de endog giver slige folk den mundfuld brød, som de måske selv den dag kunne have haft nødig".<sup>60</sup>

Hvis man ser bort fra datidens tendentiøse fremstilling af bønderne som dovne og ugidelige, vidner beretningerne om, at i hvert fald en del af almuen til tider fandt det mere fordelagtigt eller måske decideret nødvendigt at vælge tiggerlivet i kortere eller længere perioder. De dele af befolkningen, der selv – af nød eller lyst – ønskede at kunne ty til denne ulovlige profession, var i sagens natur modstandere af forbuddene mod betleri og almissegivning og havde al mulig grund til at gribe ind, når fattigfogederne var på betlerjagt.

Mange af betlernes støtter levede formentlig selv under den konstante trussel om at udefrakommende ulykker som sygdom og misvækst kunne bringe dem til tiggerstaven. Meget tyder imidlertid på, at det ikke kun var andre mennesker på samfundets bund, der tog affære, når betlere blev grebet af fattigfogederne. I adskillige skildringer havde den protesterende gruppe en væsentligt mere sammensat karakter. Den gruppe mennesker, som fra tid til anden angreb fattigfogederne, var ifølge Københavns Fattigvæsens direktører

kendetegnet ved ikke alene at indbefatte "den gemene pøbel, men endog en del borgere samt soldater og matroser".<sup>61</sup> I 1769 berettede inspektøren ved Almindelig Hospital i København ligeledes, hvordan de forhadte fattigfogeder blev forfulgt af pøbelen herunder matroser og soldater, når de arresterede deres tiggende koner og børn, men også borgere og endog nogle herskaber lod deres gårdsfolk prygle fogederne.<sup>62</sup> Endnu i 1796 berettede en skribent, hvorledes vægterne, når de skulle indfange betlere, "er udsatte for at blive slet behandlede såvel af manchet- som kabuds-pøbelen".<sup>63</sup> Sandsynligvis udgjorde den fattige almue kernen af betlernes beskyttere, men gruppen af folk, der gerne kastede sig ud i håndgemæng for at redde en tigger fra fattigfogedernes klør, omfattede også hovedstadens borgerskab.

## Betlernes hævn

Loven mod betleri og almissegivning blev ikke kun overtrådt som følge af befolkningens interessefællesskab og medlidenhed med betlerne. Der findes vidnesbyrd om, at nogle betlere truede bønderne til at give almisser. Betlerne nedbad eder og forbandelser og fremsatte trusler om ildspåsættelse og andre ulykker, som i 1640 da en tiggerbande truede folk på Ringstedegnen med både "den røde hane" og "den styrtende syge", dvs. brandstiftelse og epilepsi, hvis befolkningen nægtede at give almisse.<sup>64</sup> I 1788 berettede præsten D.N. Blicher ligeledes, at bonden gav almisse for at afværge, "at de selv eller deres børn eller deres kreaturer skulle vantrives, eller anden uheld tilstå dem, om de nægter nogen betler deres hjælp".<sup>65</sup> Tiggerne var ikke lette at afvise for bønderne, som tilmed ikke kunne reg-

ne med myndighedernes beskyttelse mod tiggernes eventuelle repressalier.

Bondens frygt for de ulykker, der kunne tilstøde ham, hvis han ikke gav til de fattige, var ikke alene grundet af folketro og betlernes trusler, men havde også religiøs baggrund. I Bibelen kunne han finde passager, der mere end antydede, at ulykker ville indtræffe, dersom betlerne ikke fik, hvad der tilkom dem. Gammeltestamentlige skrifter som "Ordsprogenes Bog" og "Siraks Bog" havde stor betydning som bondesamfundets ideologiske fundament. De blev således brugt aktivt i undervisningen på landet i det 18. århundrede og var f.eks. rigt repræsenteret i Jacob Badens *Forsøg til en moralsk og politisk Catechismus for Bønder-Børn* fra 1766. Her var synet på den fattige og på almissen præget af forestillinger om Guds frelse og straf over de ubarmhjertige, som i følgende passage fra Siraks Bog: *"Kære barn, lad den fattige ikke lide nød, og vær ikke hård imod den nødtørftige; foragt den hungrige ikke og bedrøv den nødtørftige ikke i sin armod. Afslå ikke den elendiges bøn, og vend dit ansigt ikke fra den fattige, at han ikke skal klage over dig; thi den, som har skabt ham, hører hans bøn, når han med et sorgfuldt hjerte klager over dig"*.<sup>66</sup>

Skriftsteder som dette har sandsynligvis haft en afskrækkende virkning på befolkningen og kunne ydermere udnyttes af betlerne til at presse folk til at give.

Betlernes trusler og bøndernes frygt herfor blev ofte anført som en af grundene til, at forbuddet mod almissegivning ikke lod sig gennemføre. I 1780'erne nævntes betlernes trusler om brandstiftelse som en vigtig årsag til den fortsatte almissegivning.<sup>67</sup> Desuden frygtede bønderne også *"de stoddere som indfandt sig i*

*landsbyerne om sommeren, når bonden med hele hans familie er udi marken"*, for da kunne betlerne enten stjæle fra de mennesketomme huse eller kue de kvinder, børn eller gamle, der var blevet tilbage i byen.<sup>68</sup> Der var med andre ord mange gode grunde til at stå sig godt med de omvandrede tiggere.

Befolkningens angst for betlernes forbandelser og trusler resulterede ikke alene i fattiglovenes omgængelse og den vedblivende almissegivning. Lejlighedsvist iværksatte myndighederne regulære tiggerjagter, hvor man forsøgte at indfange de omstrefende betlere. Men udbyttet af jagterne var typisk magert i forhold til de mange indrapporteringer om landevejenes flokke af løsgængere. Bønderne nægtede eller kviede sig nemlig ved at deltage som medhjælpere i myndighedernes bestræbelser på at indfange tiggerne. I 1733 berettede stiftamtmand Sehestedt og biskop Ramus på Fyn, hvordan bønderne ikke kunne drives *"til at opbringe de omløbende af frygt for at blive enten ved ildebrand på deres huse eller anden fortrædelighed af slige omløberes tilhængere enten en eller anden skade og ulykke tilføjet"*.<sup>69</sup> Birkedommer Rønnow i Ulrichsholm birk forklarede på samme måde en mislykket tiggerjagt med almuens frygt for at antaste og pågribe mistænkelige omløbende betlere og løsgængere, fordi *"almuen er i den indbildning, at om de pågriber og anholder deslige personer, og de samme efter enten kort eller lang tids forløb kommer på fri fod, kunne da gøre dem skade på deres gård og kreaturer m.m."*<sup>70</sup>

Eventuelle angivere kunne både frygte hævn fra betlerne selv og de indfangede betleres venner. Som tidligere nævnt havde betlerne sikkert stor sympati og sandsynligvis ofte også slægt og



venner i den fattigste del af den bofaste befolkning. Den store gruppe af fattige husmænd, daglejere og tjenestefolk levede ofte ligesom betlerne fra hånden og til munden og kunne selv meget let ende ved tiggerstaven. De havde altså tilligemed betlerne selv en interesse i at fastholde betlernes magtposition og muligheden for at ernære sig ved tiggeri.

Der er ingen tvivl om, at nogle betlere gjorde brug af forbandelser og trusler for at opnå almisser eller undgå anholdelse. Det er dog nærliggende, at myndighederne overdrev betydningen af betlernes trusler, når diverse strandede tiltag eller succesløse tiggerjagter skulle forklares for kongen og kancelliet. Det var en god, håndgribelig undskyldning for, at alting mislykkedes. Virkeligheden var, som vi har set, mere kompleks, end myndighederne skildrede den. Det var sandsynligvis kun et fåtal af marginaliserede, kriminelle betlere, der truede sig til almisse. Frygten for betlernes hævn kan kun delvist forklare, hvorfor befolkningen vægrede sig ved at hjælpe myndighederne, når de forsøgte at indfange omløbende betlere, og hvorfor man vedblev at give almisser på trods af forbuddet. Som regel var befolkningens sympati med betlerne helt utvungen. Eksempelvis greb befolkningen næppe ind over for arrestationer af betlere pga. frygt. Her tog man kollektivt eller individuelt, og uden at være truet dertil, betlernes parti over for fattigfogderne og så stort på de konsekvenser, det kunne have.

### Sociale fællesskaber og egennyttig selvsikring

Modstanden mod forbuddet mod almissegivning og betleri kan også ses i sammenhæng med den tidlige moderne

verdens mere generelle normer og traditioner. Det danske samfund var domineret af systematisk gaveudveksling og såkaldt moralsk økonomiske normer. Det var en forestillingsverden, der bar præg af almenkristelige normer og værdier, der ikke kun betragtedes som religiøse formaninger, men også som helt grundlæggende love, der skulle og måtte efterleves.

Den moralske økonomi indebar, som navnet antyder, moralsk funderede forventninger til, at man inden for stænderne skulle hjælpe hinanden økonomisk i forsikringslignende fællesskaber.<sup>71</sup> Inden for landsbyernes og håndværkernes sammenslutninger – lavene – foregik der en omfattende udveksling af goder og tjenester. Ingen gave eller tjeneste var gratis, for giveren forventede altid – før eller siden – sin gave eller tjeneste gengældt.<sup>72</sup> Formålet med at give havde dels baggrund i kristent tankegods om at hjælpe sin næste, men gavegivningen havde også det egennyttige og snusfornuftige motiv at sikre giveren gengældelse for sin tjeneste den dag, han ville få brug for det. Fællesskaberne gav altså den enkelte adgang til ressourcer, der kunne hjælpe ham i en tid med ofte tilbagevendende ulykker som misvækst, sygdom og død.

Fællesskaberne virkede altså til den enkeltes gavn, men fællesskabets interesser blev til enhver tid sat før individets. Det skete, når landsbyens mænd koordinerede markarbejdet, og når lavet forbød lavsbrødrenes indbyrdes konkurrence. Til gengæld for indskrænkningen af den enkeltes handlefrihed fik han større sikkerhed; for lavsmedlemmer kunne forvente hjælp fra lavet i modgangstider. Man sørgede for, at lavsbrødrene til en vis grad var sikret mod social og økono-

misk deroute i tilfælde af ulykker som sygdom eller brand. Men kun til en vis grad. Selv økonomisk velstående folk fra byens øvre lag kunne ikke vide sig sikre. Da købmand Abraham Hviid i maj 1788 tog initiativ til at oprette et gensidigt forsikringselskab i København, gjorde han det således med følgende ord: "*Ingen kan rose sig af lykken, førend han er i graven, og enhver, i hvor betydelig hans næringsvej end er, kan ved alderdom og ulykkelig tilfælde blive fattig og trængende*".<sup>73</sup>

Almissegivning kan i et bredt perspektiv også betragtes som en forsikringsforanstaltning. Ved at fastholde traditionen om at give betlere almisse, var man, ligesom når man støttede sin fattige lavsbroder, med til at opretholde en form for socialt sikkerhedsnet, som sikrede fattigfolk et nødtørftigt livsunderhold. Almisser blev sandsynligvis givet for at opretholde et almisesystem, der skulle redde almissegiveren selv, hvis hans lykke vendte, og han nedsank i fattigdom. Gav man selv den fattige i dag, ville en anden sikkert give til én selv, hvis man i morgen så sig bragt til tiggerstaven.<sup>74</sup>

Det var langt fra alle befolkningsgrupper, der indgik i de fællesskaber – som eksempelvis landsby- og håndværkerlavene – der bla. havde til formål at sikre medlemmerne i krisesituationer. Selvom middelstandens lavsmedlemmer i tilfælde af varig krise også før eller siden ville nedsynke i fattigdom, var by- og landbefolkningens store underklasse i endnu højere grad truet af at blive fattige som følge af sygdom, brand eller dårlige konjunkturer. Men reelt må man henregne store dele af befolkningen til gruppen, der var i den økonomiske farezone, og hvor uventede katastrofer kunne være ensbetydende med et liv i

fattigdom. Det er blevet anslået, at omkring 75 procent af den københavnske befolkning var i, hvad man kunne kalde 'fattigdoms-risikogruppen'. Det var den store økonomisk dårligt stillede gruppe, der bl.a. indbefattede soldater, matroser, svende og lærlinge, sømænd, fiskere, tjenestefolk og daglejere. De var pga. deres lave indkomster konstant i fare for at måtte gribe til tiggerstaven, hvis sygdom, dårlige høstår eller andre ulykker gjorde dem ude af stand til at tjene til dagen og vejen.<sup>75</sup>

Størstedelen af Danmarks befolkning levede i det, man kan kalde et knapheds- eller risikosamfund.<sup>76</sup> Det sociale sikkerhedsnet var hullet, og kun de færreste kunne føle sig fuldstændig sikre på, at de ikke ved uheldige omstændigheder ville komme ud på en social rutsjetur. Mange i den store gruppe af landboer samt byernes lavere stænder levede et liv, hvor tilfældige og til stadighed tilbagevendende ulykker som f.eks. dårlig høst, kvægepidemier eller deraf følgende dyrtid kunne afgøre, om man fik brød på bordet eller ej. Den almindelige danskers liv var med andre ord præget af manglende økonomiske ressourcer og stor afmagt over for de stadigt tilbagevendende ulykker. Vejen fra byhuset, gården, husmandsstedet eller i endnu højere grad fra indsidderboligen eller baghuset til tiggerstaven var kort. Derfor manglede hverken borgere, bønder, indsiddere eller arbejdsmænd forudsætninger for at forstå samfundets virkeligt fattige. Derfor gav man gerne en omvandrende betler lidt, også selv om det var ulovligt, og man ikke havde meget at give af.<sup>77</sup>

Det virker nærmest som om, de fattige havde *ret* til almisse, der kunne dække deres nødtørftigste behov. I den danske høstsang *Marken er mejet* hører

vi således om den gamle skik med at give de fattige en del af høstudbyttet: *"Rev vi marken let, det er gammel ret, fuglen og den fattige skal også være mæt"*.<sup>78</sup> Den, der havde nok, var forpligtet til at give til den, der manglede, for, som det i 1790 blev formuleret: *"det, du har, er ikke dit eget men et lån af Gud til din og fleres lyksalighed"*.<sup>79</sup> I et skrift fra 1822 understregede Københavns Fattigvæsens bogholder Henning August, at de fattige havde ret til at bede *"deres mere lyksalige medbrødre om at bidrage til at afhjælpe deres trang ved gaver; thi at klage sig er den ulykkelig og betrængtes hellige forret, uden denne ville den skønne dyd medlidenhed ikke opstå"*.<sup>80</sup>

Samfundet havde pligt til at forsørge dets fattige. I tider med høje fødevarerpriser skete det også, at myndighederne greb ind med forholdsregler, der skulle sikre de fattigste dele af befolkningen fødevarer til rimelige priser.<sup>81</sup> I det øjemed modererede statsmagten i vinteren 1790 tolden på sild. Købmændene, der skulle importere sildene fra Sverige, fik glæde af toldlettelsen, men blev samtidig pålagt forskellige restriktioner, der skulle sikre, at *"denne foranstaltning kunne blive til virkelig lettelse for de fattige, og den bevilgede moderation i tolden alene kommer forbrugere til gode"*.<sup>82</sup>

Almisse og fattighjælp blev tilsyneladende opfattet som både de fattiges ret og de riges pligt. Disse normer var en del af knaphedssamfundets moralsk-økonomiske strategier, hvor indbyggerne afkrævedes et vist mål af samfundssind. Normsystemet bevirkede, at selv samfundets fattigste fik til dagen og vejen – men heller ikke mere. Systemet var dermed også en slags fattigdomsforsikring for de mange i fattigdomsrisikogrupper.<sup>83</sup>

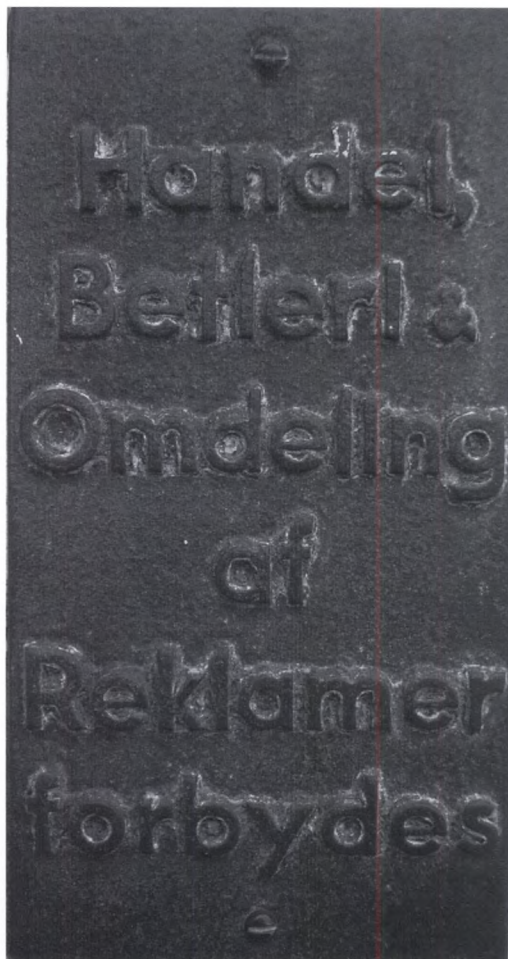
## Afslutning

*"De største hindringer for gennemførelse af offentlig forsorg i overensstemmelse med 1708-forordningen lå sikkert i bondesindets mange lag og krinkelkroge"*. Således har historikeren Anna Rasmussen karakteriseret betydningen af det *"pulterkammer af tro og overtro, af ældgamle traditioner, af arvet livssyn og sejlivede holdninger og fordomme"*, som er søgt eksemplificeret i denne artikel.<sup>84</sup>

Det 18. århundredes fattiglove mødte hovedsageligt en tavs modstand, der mere kom til udtryk i handlinger end i ord. Som vi har set, findes der talrige eksempler på, at befolkningen direkte eller indirekte støttede tiggernes ret til at betle. Det kom til udtryk i de voldelige optøjer, når betlerne blev arresteret af fattigfogederne. Andre gange udtryktes accepten af eller støtten til tiggeriet dog mere fredeligt, når man gav betleren en skilling eller skjulte ham for fattigfogederne.

Modstanden mod tiggeriets og almissegivningens ulovliggørelse i fattiglovene af 1698 og 1708 var ikke nødvendigvis en fuldt bevidst modstand, og der var efter alt at dømme aldrig tale om en organiseret bevægelse til støtte for betlerne. Imidlertid var de mere risikable handlinger, som at skjule en betler eller at befri ham fra fattigfogederne, eksempler på en aktiv modstand mod, hvad man mente var en moralsk uretfærdig behandling af tiggerne. Motivet var sikkert i mange tilfælde socialt, når folk fra de laveste stænder hjalp betlerne, men almenkristelige og moralsk-økonomiske forestillinger spillede givetvis også ind som baggrund for, at folk af højere stand blandede sig i optøjerne og forsvarede betlerne.

Anderledes og mere kompliceret



*Fattigdom og tiggeri var ikke kun et problem i 1700-tallet. De forhen meget udbredte "Betleri forbudt"-skilte vidner om, at mange fattige endnu satte deres lid til barmhjertige almissegivere i det 19. og 20. århundrede. Skiltene ses endnu i gadebilledet. Her et eksempel fra Øster Sogade 36 i København. Foto: Peter Wessel Hansen.*

forholder det sig med den ulovlige almissegivning. Dels lod nogle givere sig true til at give almisser af frygt for tiggerens – og eventuelt Guds – hævnakter mod den ubarmhjertige.<sup>85</sup> Dels blev en del almisser angiveligt givet alene for at slippe for tiggernes plagerier. Dels gav man almisser for at opretholde og leve op til normerne i det forsikringslignende

moralsk-økonomiske gavesystem. Det kunne komme til udtryk ved, at man støttede nødstedte i ens egen familie, bekendtskabskreds eller stand – altså mennesker man havde medfølelse med og kunne identificere sig med, men det kunne også komme til udtryk i almisser til tilfældige omstrejfende betlere, fordi normer, god moral, retfærdighedssans eller socialt pres bød én at gøre det. Endelig blev en stor del af almisserne ikke kun givet for at hjælpe de fattige, men også i håb om at nedkalde Guds velvilje og hjælp over giveren, idet man troede, at Guds opmærksomhed i særlig grad kunne opnås ved at give almisser til de fattige.<sup>86</sup>

Der var efter al sandsynlighed et skisma mellem lovgiverne og i hvert fald en del af præsteskabet, embedsfolkene og befolkningen. Lovgiverne ønskede at erstatte tiggeri og tilfældige almisser med en planlagt offentlig fattighjælp. Fattiglovene hindrede ikke folk i at støtte de fattige, så længe al barmhjertig medfølelse blev udtrykt i form af bidrag til fattigkassen. På dét punkt levede lovgivningen principielt op til de gamle kristne og moralske normer om at hjælpe samfundets fattige.

Men af flere forskellige årsager kunne mange alligevel ikke acceptere det nye system. For det første må man regne med, at mange enten ikke forstod eller accepterede, at ydelser til fattigkassen i princippet kunne være til lige så stor gavn for de fattige som almisser til betlere. Derfor blev opkrævningen af faste almisser i almindelighed opfattet som en ekstra skat. For det andet betød den personlige kontakt med almissemodtageren meget for giveren, både fordi man selv ville bestemme, hvem man hjalp, og fordi man selv ville modtage tak og vel-

signelse af den fattige. For det tredje var det af stor betydning, at man gav frivilligt, og når man havde overskud og lyst. Det var nemlig en sag mellem giveren og Gud og ikke en sag mellem giveren og kongen, om man gav nok. Samtidig forbød eller vanskeliggjorde lovene mod betleri og almissegivning fortsættelsen af en række indgroede kristne og moralsk økonomiske sædvaner, som omgærdede betleriet og almissegivningen. Det faktum, at fattigvæsenet ikke magtede at forsørge alle nødstedte, stred mod det tilsyneladende vigtige dogme i datidens normsystem, nemlig alles ret til et nødtørftigt levebrød. Man var forpligtet til at give alle trængende, uanset om lovgivningen bød noget andet. Derfor stred det også imod enhver form for retfærdighed, at brødløse stakler, som man egentligt burde række en hjælpende hånd, skulle arresteres og sættes bag tremmer.

Tiggeriet og den dertil uløseligt forbundne almissegivning lod sig da heller

ikke afskaffe. Betleri og almissegivning hørte stadig til dagens orden langt op i 1900-tallet. I 1822 kunne fattigvæsenets bogholder Henning August endnu bevidne befolkningens stadige tilbøjelighed til almissegivning på gaden og ved dørene, og i 1849 berettede provst Smith, hvordan private almisser angiveligt oversteg fattigskatten fire gange. Smith mente, at disse almisser var såre nødvendige så længe, det offentlige fattigvæsen ikke var sin opgave voksen, men betvivlede også, at betleriet nogensinde helt ville kunne udryddes.<sup>87</sup> Smith havde næppe kunnet fatte den velstand og de landvindinger, danskerne skulle opleve på det sociale område i det følgende århundrede – velfærdsstatens århundrede. Alligevel vil en tur gennem Københavns Hovedbanegård eller ned ad Strøget efter lukketid vise, at de københavnske gader 300 år efter den store betlerilovs udstedelse endnu danner ramme om hjemløse stakler og tiggeres liv.

## Noter

- 1 Forordning om Forhold med Betlere, fattige Børn, rette Almisse-Lemmer og Løsgængere i Kiøbenhavn, saa og om Almisse til deres Underholdning samt Forordning om Betlerne i Dannemark saavel paa Landet, som i Kiøbstæderne, Kiøbenhavn undtagen af 24. september 1708, J.C. Schou: *Chronologisk Register over de Kongelige Forordninger og Aabne Breve* (Schous Forordninger), 2. del (1699-1730), 1777.
- 2 I 1733 berettedes det eksempelvis, at bønderne "overløbes af andre sognes betlere, som de fleste synes ej at kunne lade gå bort uden almisse". Iver Enevoldsens andragende til kongen af 24. november 1733, Indlæg til Sjællandske Tegnelser 1733 sag nr. 179, Danske Kancelli (DK), Rigsarkivet (RA).
- 3 Søren Hempel: Underdanigst Betænkning Om Betleriet at hemme af 13. april 1769 samt efterskrift uden dato, Fattigvæsenets arkiv (FV) nr. 128, Københavns Stadsarkiv (KSA).

- 4 Peter Henningsen: "Misericordia. Tiggere, husarme og andre fattige i København 1500-1800" i Peter Henningsen (red.): *Patrioter og fattigfolk. Fattigvæsenet i København ca. 1500-1850, 2005*, passim. Harald Jørgensen: "Det offentlige Fattigvæsen i Danmark 1708-1770" i Karl-Gustaf Andersson m.fl.: *Oppdagingsa av fattigdomen. Sosial lovgivning i Norden på 1700-talet*, 1983, passim.
- 5 Forordning (København) af 24. september 1708 (note 1).
- 6 Bodil Anker-Møller, Anne Yde Møller og Bjarne Steen Jensen: "Fattigdom og forsorg" i Thomas Bloch Ravn m.fl. (red.): *Staten og civilisationen. Mentalitetshistoriske essays om Danmark i 1700-tallet*, 1984, s. 61f.
- 7 Jørgensen: Det offentlige Fattigvæsen i Danmark 1708-1770 (note 4), passim.
- 8 Forordning angaaende en almindelig Pleye-Anstalts Indretning i Kiøbenhavn til Underholdning for Stadens Fattige af 16. november 1771, Schous Forordninger, 5. del (1766-1775), 1777.
- 9 Sst.

- 10 Forordning om Fattigvæsenets Indretning og Bestyrelse i København af 9. marts 1792, kap. 5, §§ 1, 2, 3, Schous Forordninger, 10. del (1788-1792), 1793.
- 11 Kongelig approberet Plan for Fattigvæsenets Indretning og Bestyrelse i Staden Kiøbenhavn og dens Forstæder af 1. juli 1799, §§ 1, 125 og 127, Schous Forordninger, 12. del (1797-1799), 1800.
- 12 Peter Henningsen: "Det philadelphiske system. Københavns Fattigvæsen og tvangsarbejdshuset i Pustervig 1800-1807", *Fortid og Nutid* hft. 2/2004, passim.
- 13 Reglement for Fattigvæsenets provisoriske Indretning og Bestyrelse i Danmarks Kiøbstæder samt Reglement for Fattigvæsenets provisoriske Indretning og Bestyrelse paa Landet i Danmark af 5. juli 1803, Schous Forordninger, 13. del (1800-1803), 1804.
- 14 Rescript (til Directeurerne for de Fattiges Væsen i Danmark), ang. hvorledes herefter med samme Væsen i bemeldte Rige skal forholdes af 16. november 1739 i Laurids Fogtman: *Kongelige Rescripter, Resolutioner og Collegialbreve, 4. del 1. bd. (1730-1739)*, 1788.
- 15 Klage fra Københavns Fattigkommission på Konventhuset til fattigdirektionen over professor Jacob Lodbergs prædiken den 5. juli 1716 af 10. juli 1716. Kort referat af prædiken samt Lodbergs memorial (udateret) om forordningen af 24. september 1708, Karen Brahes Bibliotek G IV, 107, Landsarkivet for Fyn. Birgit Løgstrup: *Fattigvæsenet i København omkring 1700 med særligt henblik på fattigforordningen af 24. september 1708*, speciale Københavns Universitet, s. 80f.
- 16 Det var som nævnt forbudt at kommentere kongelige forordninger, og biskop Worm forsøgte da også at stille Lodberg til regnskab for sin kritik. Lodberg fik imidlertid – sandsynligvis pga. gode forbindelser ved hoffet – efterfølgende særlig kongelig tilladelse til at prædike om denne sag. Harald Jørgensen: *Da censuren blev opgivet*, 1970, s. 23-68. S.M. Gjellerup: "Jacob Lodberg" i C.F. Bricka: *Dansk biografisk Lexikon*, bd. 10, 1896, s. 353f.
- 17 Kgl. forestilling af 10. december 1790 fra den til fattigvæsenets bedre indretning i Danmark nedsatte kommission, Indlæg til Sjællandske Registre 1792 sag nr. 207, DK, RA.
- 18 "Forbud om ikke at meddeele Betlere Gaver" i *Skilderie af vore Tider. Et original Ugeblad*, no. 4, 1791, s. 49-51.
- 19 Forordning af 9. marts 1792, kap. 5 § 6 (note 10).
- 20 Kgl. forestilling af 10. december 1790 fra den til fattigvæsenets bedre indretning i Danmark nedsatte kommission, Indlæg til Sjællandske Registre 1792 sag nr. 207, DK, RA.
- 21 Forordning af 9. marts 1792, kap. 5 § 6 (note 10).
- 22 Et eksempel på en præst, der udtrykte klar modstand mod privat almissegivning, var pastor Balthasar Münter ved Skt. Petri kirke i København. Balthasar Münter: "Von unsrer Versorgung der Armen", i Balthasar Münter: *Öffentliche Vorträge über die Reden und Begebenheiten Jesu nach den vier Evangelisten*, Bd. VIII, 1792, s. 182-190. Andre præster afviste ikke på samme måde al privat almissegivning, men kunne godt se det rimelige i at hjælpe fattige tiggere. Se eksempelvis C. Andresen: "Om Betleriet i Rønne paa Bornholm, samt Tale holden i Rønne latinske Skole ved Kandidaternes Dimission den 29 Septmbr. 1800" i *Minerva* oktober 1800, passim. Peder Hansen: *Erindring om at uddele vore Almisser med Viisdom. En Tale* 25. Maj 1794, 1794, s. 9-13.
- 23 Regnskab over Indtægt og Udgivt ved Trinitatis Sogns Arbeidshuus, 1796, s. 6ff.
- 24 Louis Bobé: *August Hennings' Dagbog under hans Ophold i København 1802*, 1934, s. 37. Forfatterens oversættelse fra tysk til dansk.
- 25 Kommentarer til lovforslag fra Københavns Magistrat dateret 15.1.1777, Indlæg til Sjællandske Registre 1777 sag nr. 136, DK, RA.
- 26 Kommentarer til lovforslag fra Den Almindelige Pleje-Anstalts Direktion dateret 24.12.1776, Indlæg til Sjællandske Registre 1777 sag nr. 136, DK, RA.
- 27 Østs pro memoria til Koefoed af 6. marts 1786, Indlæg til Sjællandske Tegnelser 1786, sag nr. 581-82, DK, RA.
- 28 J. C. F.: *Correspondenten*, no. 2, dateret "Christianshavn den 24. Octbr. 1796", s. 3-12.
- 29 "Betleres Opbringelse" i *Skilderie af vore Tider. Et original Ugeblad*, no. 3, 1791, s. 44-48.
- 30 D. Smith: Om Betlerie, foredraget i Møens Sogneforstanderskabers Forening i Mødet den 14de Marts 1849, 1849, s. 6f.
- 31 Jørgensen: *Det offentlige Fattigvæsen i Danmark 1708-1770* (note 4), s. 46f, 70-71, 100f.
- 32 Iver Enevoldsens andragende til kongen af 24. november 1733, Indlæg til Sjællandske Tegnelser 1733 sag nr. 179, DK, RA.
- 33 Ib Varmild: "Betlere og fattigfolk" i Axel Steensberg (red.): *Dagligliv i Danmark i det syttende og attende århundrede, 1720-1790*, 1971, s. 256ff. Carl Pontoppidan: *Magazin for almeennyttige Bidrag til Kundskab om Indretninger og Forfatninger i de Kongelige Danske Stater Deel 2*, 1793, s. 38f, 55, 72.

- 34 Anna Rasmussen: *Forsørget og forfulgt. Om offentlig forsorg på landet i første halvdel af 1800-tallet*, 1996, s. 18. Herredsfoged Carøe til amtet 29. december 1800, Kopibog 1791-1806, Voer-Nim herreder, Landsarkivet for Nørrejylland.
- 35 Niels Jacobsens forestilling til Sehested af 1. november 1732, Indlæg til Sjællandske Tegnelser 1733 sag nr. 356, DK, RA.
- 36 Gabel og Anchersens forestilling til kongen af 28. februar 1733, Indlæg til Sjællandske Tegnelser 1733 sag nr. 356, DK, RA.
- 37 Birkedommerne og provsterne i Koldinghus amts forestilling til Gabel og Anchersen af 8. marts 1732, Indlæg til Sjællandske Tegnelser, 1733, sag nr. 356, DK, RA.
- 38 Thomas Ebbesens forestilling til Gabel og Anchersen af 18. marts 1732, Indlæg til Sjællandske Tegnelser 1733 sag nr. 356, DK, RA.
- 39 Hugo Matthiessen: "Stodderkongen. Et Blad af Tiggervæsenets Historie", *Fra Arkiv og Museum* bd. 5, 1912-15, passim.
- 40 Brev fra De kommittede i Konventhuset til Fattigvæsenets direktører af 17. januar 1714, Indlæg til Sjællandske Tegnelser 1714 sag nr. 48, DK, RA.
- 41 Palle Ove Christiansen: *Lykkemagerne. Gods og greve, forvalter og fæster i 1700-tallets verden*, 2002, s. 102-108.
- 42 Carl Pontoppidan: *Magazin for almeennyttige Bidrag til Kundskab om Indretninger og Forfatninger i de kongelige Danske Stater*, 2. del, 1793, s. 377.
- 43 Brev fra De kommittede i Konventhuset til Fattigvæsenets direktører af 17. januar 1714, Indlæg til Sjællandske Tegnelser 1714 sag nr. 48, DK, RA.
- 44 Forordning af 1. maj 1697, Schous Forordninger, 1. del (1670-1699), 1777. Reskript af 13. maj 1682, *Kjøbenhavns Diplomatarium*, bd. 7, 1886, s. 6.
- 45 Se eksempelvis Forordning angaaende at ingen Overlast maa tilføyes de Fattiges Fogder ved Betleres Paagribelse i Kiøbenhavn af 26. februar 1777, Schous Forordninger, 6. del (1776-1777), 1778. Jørgensen: *Det offentlige Fattigvæsen i Danmark 1708-1770* (note 4), s. 48-71.
- 46 Placat at ingen i Kiøbenhavn maa hindre de Fattiges Fogder af 6. juli 1743, Schous Forordninger, 3. del (1730-1746), 1777.
- 47 Placat anlangende de til Betleres Paagribelse i Kiøbenhavn føiede Anstalter af 17. april 1773, Schous Forordninger, 5. del (1766-1775), 1777.
- 48 Plan af 1. juli 1799 (note 11), kap. 9, § 134.
- 49 Betænkning og indstilling fra de fattiges direktion ved overpræsident Kierulff til kancelliet af 29.05.1832 om Ladegaardens Indretning fra 1. oktober 1832, s. 27f, FV nr. 142A, KSA.
- 50 Politimester Rømers rapport af 25. juli 1705, Henlagte sager 1699-1707, DK, RA.
- 51 Plan af 1. juli 1799 (note 11), kap. 9, §§ 132, 133 og 143.
- 52 Bent Blüdnikow: "Folkelig uro i København 1789-1820" i *Fortid og Nutid* bd. 33, hft. 1, 1986, s. 12-15.
- 53 Alan Hjorth Rasmussen: "Fattig og udstødt" i Axel Steensberg (red.): *Dagligliv i Danmark i det syttende og attende århundrede, 1620-1720*, 1969, s. 280.
- 54 Varmild: Betlere og fattigfolk (note 33), s. 251. Carl Pontoppidan: *Magazin for almeennyttige Bidrag til Kundskab om Indretninger og Forfatninger i de Kongelige Danske Stater* Deel 2, 1793, s. 241.
- 55 Plan af 1. juli 1799 (note 11), kap. 9, § 135.
- 56 Kgl. forestilling af 10. december 1790 fra den til fattigvæsenets bedre indretning i Danmark nedsatte kommission, Indlæg til Sjællandske Registre 1792 sag nr. 207, DK, RA.
- 57 Pro memoria fra direktionen over Fattigvæsenet i København til Danske Kancelli af 24. december 1776, Indlæg til Sjællandske Registre 1777 sag nr. 136, DK, RA.
- 58 Palle Ove Christiansen: "Livsstile i 1700-tallets landsby. Kultur og kontraster blandt østdanske bønder" i Palle Ove Christiansen: *Landsbyliv. Afhandlinger om livsstil og sociale relationer i landbosamfundet fra 1700-tallet til i dag*, 2004, s. 16-53.
- 59 Von Knuth og Harboes pro memoria af 25. juni 1773, Indlæg til Sjællandske Tegnelser 1787 sag nr. 827, DK, RA.
- 60 Fleischers brev til kongen af 4. marts 1784, Indlæg til Sjællandske Tegnelser 1787 sag nr. 827, DK, RA.
- 61 Brev fra Københavns Fattigvæsenets direktører til Danske Kancelli af 19. januar 1718, Indlæg til Sjællandske Tegnelser 1718 sag nr. 116, DK, RA.
- 62 Søren Hempel: Underdanigst Betænkning Om Betleriet at hemme af 13. april 1769 samt efterskrift uden dato, FV nr. 128, KSA.
- 63 J. C. F.: *Correspondenten*, no. 2, dateret "Christianshavn den 24. Octbr. 1796", s. 3-12.
- 64 Hjorth Rasmussen: Fattig og udstødt (note 53), s. 271ff. Aar bog for Historisk Samfund for Søra Amt 1938, s. 94ff.
- 65 D. N. Blicher: Plan til Forsørgelse for de Fattige af Land-Almuen i Danmark, Betleriets Afskaffelse og Vindskibeligheds Befordring, 1788, s. 155. Her citeret efter Bo Isaksen og Morten

- Severin: *Myndighedernes kamp mod betleriet*, speciale, Odense Universitet, 1987, s. 52.
- 66 Ingrid Markussen: *Til Skaberens Ære, Statens Tjeneste og Vor Egen Nytte. Pietistiske og kame-ralistiske idéer bag fremveksten af en offentlig skole i landdistrikterne i 1700-tallet*, 1995, s. 197f. Jacob Baden: *Forsøg til en moralsk og politisk Catechismus for Bønder-Børn*, 1766. Her citeret efter Markussen: *Til Skaberens Ære...*, bilag 1, s. 251-271. Se desuden Bibelen, De Apokryfe Skrifter, Siraks Bog 4,1-6.
- 67 Isaksen og Severin: *Myndighedernes kamp mod betleriet* (note 65), s. 52. Peder Hansen: En prøve af Forslag til betleriets og den overhaandtagende fattigdoms Indskrænkning paa Landet, 1786, s. 18: "Den røde hane skal gale over deres huse". D.N. Blicher: *Plan til Forsørgelse for de Fattige af Land-Almuen i Danmark, Betleriets Afskaffelse og Vindskibelheds Befordring*, 1788, s. 155: "Den røde hane skal gale paa dit tag".
- 68 Von Knuth og Harboes pro memoria af 25. juni 1773, Indlæg til Sjællandske Tegnelse 1787 sag nr. 827, DK, RA. Isaksen og Severin: *Myndighedernes kamp mod betleriet* (note 65), s. 52. Hansen: *En prøve af Forslag til betleriets og den overhaandtagende fattigdoms Indskrænkning paa Landet* (note 67), s. 19.
- 69 Ramus og Sehesteds forestilling til kongen af 21. januar 1733, Indlæg til Sjællandske Tegnelse 1733, sag nr. 356, DK, RA.
- 70 Isaksen og Severin: *Myndighedernes kamp mod betleriet* (note 65), s. 52. Varmild: *Betlere og fattigfolk* (note 33), s. 248. Svend Frederiksen: *Aasum. Træk af Sognets Historie*, 1968, s. 104f.
- 71 Begrebet *moralisk økonomi* blev inden for historisk forskning lanceret af den fremtrædende britiske socialhistoriker E.P. Thompson. Thompson mente, at det 18. århundredes engelske *food riots*, hvor almuen krævede fødevarer til fair priser i hungerår, var styret af mere og andet end pøblens sult. Thompson argumenterede for, at oprørene brød ud, når hungersnød kombineredes med, at priserne på basale fødevarer som korn og brød, ofte ved grådige købmænd, møllere eller andre handlendes mellemkomst, oversteg, hvad pøblen i almindelighed anså for at være en retfærdig pris. Almuens indstilling til, hvad der var og især ikke var retfærdige priser, kaldte han "the moral economy of the poor". E.P. Thompson: "The Moral Economy of the English Crowd in the Eighteenth Century" i *Past and Present* nr. 50, 1971, s. 76-136. Begrebet er siden brugt i bredere sammenhænge om den tidligt moderne verdens normsystemer af en række danske historikere, se eksempelvis Peter Henningsen: *I sansernes vold: Bondekultur og kultursammenstød i enevældens Danmark*, 2006, s. 880-914.
- 72 Ifølge den franske socialantropolog Marcel Mauss (1872-1950) gives alle gaver eller ydelser med forventning om modtagerens gengældelse. Hver gang en gave foræres, bliver der etableret en forbindelse mellem giver og modtager. Modtageren forpligtes til at acceptere gaven og at give noget til gengæld, hvilket er ensbetydende med gaveudvekslingens fortsættelse. Marcel Mauss: *Gaven. Gaveudvekslingens form og logik i arkaiske samfund*, 2000 (1923-24), passim.
- 73 Karin Lützen: *Byen tæmmes. Kernefamilie, sociale reformer og velgørenhed i 1800-tallets København*, 1998, s. 171ff. E.N. Ritzau: *Borger-Vennen. Meddelelser i Anledning af det forenede Understøttelses-Selskabs hundredaarige Bestaaen*. 1788-1888, 1888, s. 2.
- 74 Troels Dahlerup: "Den sociale forsyning og reformationen i Danmark" i *Historie*, Ny rk., bd. 13, hft. 1-2, 1979, s. 195. Rasmussen: *Forsørget og forfulgt* (note 34), s. 19.
- 75 Peter Henningsen: "Fattigdom i København i tidlig moderne tid" i Peter Henningsen (red.): *Patrioter og fattigfolk. Fattigvæsenet i København ca. 1500-1850*, 2005, s. 7ff. Den tyske socialhistoriker Martin Dinges har ligeledes karakteriseret det tidligt moderne samfund, som "einer Gesellschaft mit 80 % Unterschichtsangehörigen, für die das Absinken in Bedürftigkeit ein ständiges normales Lebensrisiko war". Martin Dinges: "Frühneuzeitliche Armenfürsorge als Sozialdisziplinierung" i *Geschichte und Gesellschaft. Zeitschrift für Historische Sozialwissenschaft*, hft. 1, 17. årg. 1991, s. 21.
- 76 Udtrykket risikosamfund stammer fra den tyske sociolog Ulrich Bechs bog *Die Risikogesellschaft. Auf dem Weg in eine andere Moderne*, 1986. Birgit Løgstrup har brugt udtrykket i forbindelse med 1700-tallets landbosamfund i 'Risikosamfundets perspektiv på fæstebonden under godsejer, fællesskab og kirke i det lange 18. århundrede', tiltrædelsesforelæsning, Århus Universitet, 2002.
- 77 Rasmussen: *Forsørget og forfulgt* (note 34), s. 16f.
- 78 Inge Marstal m.fl.: *Sangbogen*, 1988, s. 171.
- 79 *Kiøbenhavns Kongelig alene privilegerede Adresse-Contoirs Efterretninger* (Adresseavisen), 2. november 1790, s. 2.
- 80 Henning August: Om Betlerie og dets Hemmelse af 4. juni 1822, Collinske papirer vedr. fattigvæsenet mv. 1776-1828, Københavnske



- Renteskriverkontor, Rentekammeret Danske Afdeling, RA.
- 81 Søren Bitsch Christensen: *Monopol, marked og magasiner. Dansk kornhandel og kornpolitik 1730-1850 – med hovedvægt på reformårene*, ph.d.-afhandling, 2001, s. 397-448.
- 82 Adresseavisen (note 79) 13. januar 1790, s. 2. På lignende vis skete det i dyrtid, at statsmagten påbød, at korn og brød skulle sælges billigere til samfundets fattige. Carl Pontopidan: *Magazin for almeennyttige Bidrag til Kundskab om Indretninger og Forfatninger i de Kongelige Danske Stater*, Deel 2, 1793, s. 142, 177.
- 83 Dinges: Frühnezeitliche Armenfürsorge als Sozialdisziplinierung (note 75), s. 5-29.
- 84 Rasmussen: *Forsørget og forfulgt* (note 34), s. 16f.
- 85 Så sent som i 1849 påpegede provst Smith i Stege, at ”dersom man giver enten af frygt for omløberne eller af frygt for at hedde hårdhertet ... da forsynder man sig imod samfundet og skader i stedet for at gavne, idet man forøger den menneskelige elendighed”. Smith: Om Betlerie (note 30), s. 6f.
- 86 Peter Wessel Hansen: ”Miraklernes tid. Almissekultur og gavegivning i Oplysningstidens København” i Peter Henningsen (red.): *Miraklernes tid og andre fortællinger om livet i 1700-tallets København*, 2008, s. 5-62, passim. Peter Wessel Hansen: *Nærings Seyl og Modgangs Speyl. Almissekulturen i oplysningstidens Danmark med særligt henblik på København*, speciale, Københavns Universitet, 2006, passim.
- 87 Smith: Om Betlerie (note 30), s. 6f. Henning August: Om Betlerie og dets Hemmelse af 4. juni 1822, Collinske papirer vedr. fattigvæsenet mv. 1776-1828, Københavnske Renteskriverkontor, Rentekammeret Danske Afdeling, RA.