

Jens Hansen har en bondegård

- og han er en af de heldige

Hans Chr. Johansen

Fortid og Nutid, marts 2007, s. 23-44

I slutningen af 1700-tallet begyndte børnedødeligheden at falde i Danmark. Det betød, at et ægtepar typisk oplevede, at flere børn end tidligere nåede en voksen alder og skulle hjælpes i vej. Da antallet af bondegårde samtidig kun voksede langsomt, blev det stadig vanskeligere i gårdmandsfamilierne at sikre, at børnene kunne etablere sig i samme miljø som det, de var vokset op i. Artiklen følger 281 børn, der blev født på fynske gårde i 1800-tallets første årti, gennem deres liv. Omkring en tredjedel endte som husmænd eller daglejere, og kun få forlod deres fødeø for at søge lykken andetsteds.

Hans Chr. Johansen, født 1935, dr.oecon., professor i økonomisk og social historie ved Syddansk Universitet 1970-2003. Har bl.a. beskæftiget sig med erhvervs- og befolkningshistorie.

Den 10. november 1827 blev den 26-årige ungkarl Claus Rasmussen i Verninge kirke sydvest for Odense viet til den tre år ældre pige Karen Jespersdatter. Brudgommen kom fra en gård på næsten 6 tdr. hartkorn i landsbyen Hjelmerup i sognets nordlige del, mens bruden var datter af en jordløs husmand i nabolandsbyen Solevad. Gæsterne ved brylluppet har næppe kunnet undgå at bemærke, at bruden var lidt fyldig, for kun godt to måneder senere fødte hun parrets første barn. Umiddelbart kunne noget tyde på, at det ikke har været en alliance, som brudgommens forældre

satte pris på, for parret måtte tage til takke med at blive bosat i et hus i Hjelmerup, hvor Claus Rasmussen resten af livet ernærede familien som væver. Da han døde i 1865, kunne herredsfogeden i skifteprotokollen lakonisk indføre, at "Claus Rasmussen af Hjelmerup er død, uden at efterlade sig noget."¹

Men hvor almindeligt var det på den tid, at gårdmandsbørn ikke som voksne kunne fortsætte i deres forældres miljø og med samme sociale status som dem? Vi kan i første omgang se på, hvordan det gik Klaus Rasmussens søskende.

Forældrene hed Rasmus Hansen og

Mette Clausdatter. De blev gift i 1792, og i 1795 overtog de gården efter hendes forældre. Gården havde oprindeligt tilhørt det fynske ryttergods, men da det blev bortsolgt, købte Mette Clausdatters far gården for 1058 rigsdaler, og da Rasmus Hansen fik den tilskødet, var prisen 1071 rdl. samt aftægt til den gamle ejer og hans kone, der døde i henholdsvis 1811 og 1817.

Rasmus Hansen og Mette Clausdatter fik otte børn mellem 1793 og 1813, tre sønner og fem døtre.

Ældst var sønnen Hans Rasmussen, der blev født i 1793 og gift i 1823 med Maren Nielsdatter, der var barn af en anden gårdmand i Hjelmerup. De to forældrepar har tilsyneladende ikke kunnet hjælpe parret til en gård. I stedet blev der fra gårdene udskilt nogle mindre jordstykker, der tilsammen kunne udgøre et bolsted, og der kom parret til at leve resten af deres liv.²

Barn nr. 2, Maren Rasmusdatter, født i 1795, blev i 1825 gift med en tømrer, der var født i Tommerup. Umiddelbart kunne det tyde på, at endnu et barn havde giftet sig under sin stand, men ægteemandens navn, Peder Trolle Balslev, tyder på, at han kom fra et helt andet miljø. En nærmere undersøgelse viser da også, at han var præstesøn, men faderen døde i 1797, nogle måneder før Peder blev født. Peder og Maren flyttede ind i et hus i Verninge by, hvor de kom til at bo sammen med hans mor, der efter nogle omskiftelige år levede hos sønnen og svigerdatteren, til hun døde i 1847. Med moderens enkepension ved siden af, har de økonomiske forhold måske været rimelige for parret.³

Nr. 3 hed Anna Rasmusdatter. Hun blev født i 1798 og blev i 1821 gift med Jens Madsen, en gårdmandssøn fra Hjelmerup. Løsningen på dette pars fremtidige forhold blev som for den ældste søn, at de kom til at bo på et bolsted i Hjelme-

rup, hvis jordtilliggende blev udskilt fra forældrenes gårde.

Nr. 4 var den ovennævnte Klaus Rasmussen, der som nævnt blev væver med bopæl i Hjelmerup.

Nr. 5, født i 1804, fik navnet Lars Rasmussen. Han overtog i 1832 den fædrene gård for 1980 rdbl. samt aftægt til forældrene, der døde i 1853 og 1858, henholdsvis 81 og 84 år gamle. Gården var i 1832 omkring en tønne hartkorn mindre, end da Rasmus Hansen havde overtaget den, på grund af afgivelsen af jorden til bolstederne. I 1833 blev Lars Rasmussen gift med den da kun 19-årige Karen Pedersdatter, der var barn af en gårdmand i Heden sogn en halv snes kilometer øst for Verninge. Lars Rasmussen døde allerede i 1852, men enken førte gården videre, indtil en søn overtog den i 1880.

Nr. 6 var Marie Rasmusdatter, født i 1806. Hun fik i 1833 et barn født uden for ægteskab. Faderen hed Christen Larsen og var søn af en gårdmand i Verninge. Christen Larsen svigtede imidlertid ikke Marie, for i 1835 blev parret gift, og efter i nogle år at have flyttet en del rundt i omegnen fæstede Christen Larsen en gård på 7 tdr. hartkorn i Højme i Sanderum sogn under Kristiansdal gods, og i 1842 købte han gården

Barn nr. 7 hed Birthe Kirstine og blev født i 1810. Som 16-årig fik hun et barn uden for ægteskab med en tjenestekarl på en nabogård. I 1831 blev hun gift med en anden mand, der var husmandssøn, og kom til at bo på et bolsted i Gestelev, omkring 15 km. øst for Hjelmerup. Manden, der hed Frederik Vilhelm Jensen, døde allerede i 1841, og hun giftede sig derefter tre måneder senere med Anders Hansen, der ligeledes var en lokal husmandssøn. I dette andet ægteskab boede hun fortsat på bolstedet i Gestelev.

Barn nr. 8 hed Karen og blev født i 1813. Hun blev gift i 1843 med en gårdmand Niels Jørgensen i Allested ca. 8



Matrikelkort for Hjelmerup ejerlav omkring 1820. Alle ejendomme-
ne lå da stadig inde i
landsbyen langs lands-
bygaden, men de bolster-
der og husmandssteder,
der blev resultatet af
de følgende års udpar-
cellering, kom i mange
tilfælde til at ligge ude
på markerne på de par-
celler, der blev udstyk-
ket. (Copyright Kort &
Matrikelstyrelsen, Ren-
temestervej 8, Køben-
havn)

km. øst for Verringe. Gården havde Niels Jørgensen overtaget efter sin fa-
der, der var død nogle år tidligere.

Det er således meget forskellige skæb-
ner, disse otte børn fik, og det er svært
at se et mønster i, hvorfor netop de tre
af børnene fik en gård, mens de andre
måtte nøjes med noget mindre. Hverken
nummer i fødselsrækkefølge, køn eller
for tidlige fødsler synes at have været
afgørende faktorer.

Imidlertid kan man naturligvis ikke
ud fra en enkelt families forhold slutte,
at det har været almindeligt, at gård-

mandsbørn omkring denne tid ikke selv
kunne få en gård, når de blev voksne.
Skal vi danne os et billede af samtiden
etableringsmuligheder for den opvok-
sende slægt, må vi se på forholdene i en
større sammenhæng, og det vil blive for-
søgt for det fynske område i det følgen-
de.

En væsentlig faktor, der må tages med
i betragtning ved bedømmelsen af er-
hvervsmulighederne, er, at der i løbet af
sidste halvdel af 1770'erne skete en mar-
kant ændring i den danske befolknings
leveforhold. Indtil da havde det gennem

meget lang tid været det normale, at der kun var en beskedent vækst i den samlede befolkning. Med korte mellemrum hærgede epidemier med høj dødelighed og fjernede meget af det overskud, der havde været i mere normale år.

Det nye var nu, at dødeligheden begyndte at falde, og at årene med en meget stor overdødelighed for al fremtid forsvandt – dog bortset fra nogle enkelte år omkring 1830. I løbet af en 30-40 år faldt det årlige antal af døde pr. 1000 indbyggere med op mod en tredjedel, og det var ikke mindst børnedødeligheden, der faldt kraftigt. Årsagerne til denne udvikling, der også kan findes i en række andre europæiske lande – i nogle dog med en forsinkelse på nogle årtier i forhold til Danmark – er stærkt omdiskuteret, men blandt de årsager, der har været peget på, er en bedre ernæring, indførelse af koppevaccination, bedre hygiejne og en svækkelse af nogle af de bakterier og vira, der forvoldte epidemierne.

Den umiddelbare virkning af den lavere dødelighed var, at den gennemsnitlige levetid for den danske befolkning, der hidtil havde været på mellem 30 og 35 år, nu steg til omkring 40 år, men der var også en række mere indirekte virkninger, og i det følgende vil der blive set på, hvordan ændringen virkede ind på den ungdom på de fynske gårde, der blev født under de nye forhold, når disse unge skulle etablere sig en generation senere.

For den samlede befolkning viser beregninger, at forud for nedgangen i dødelighed fødte en kvinde i gennemsnit lidt over fire børn – nogle færre og andre betydeligt flere – men at børne- og ungdomsdødeligheden i lange perioder var så stor, at kun to af disse børn nåede en alder, hvor de selv kunne stifte familie. Det nye var nu, at flere børn nåede voksen alder – for årene 1790-1829

i gennemsnit 2,8 børn. Hvis forholdene har været de samme på gårdene, må det have betydet, at mens der hidtil havde været mulighed for, at det som en gennemsnitsbetragtning var muligt for en voksen søn at overtage gården, mens en voksen datter kunne blive gift med en gårdmandssøn, blev der nu et overskud, der ikke kunne etableres på samme måde som hidtil.

Undersøgelser af konsekvenserne af de ændrede forhold for gårdmandsfamilier har i forskellige europæiske lande vist, at de følgende fire muligheder var de mest almindelige:

- 1) En mulig reaktion, når de nye forhold var erkendt, har været, at man har søgt at reducere børnetallet – også fordi mange ældre nu kunne se, at det ikke var nødvendigt med mange børn for at sikre sig, at der var overlevende, der kunne passe dem i deres alderdom. Reduktionen kunne så tænkes at ske ved, at nogle børn ikke blev gift, eller at de først blev gift i en så sen alder, at de ikke kunne nå at få så mange børn som tidligere, inden kvinden ikke mere var i stand til at sætte børn i verden. En anden mulighed kunne være, at man forsøgte at praktisere børnebegrænsning inden for ægteskabet. Denne reaktion har dog i de fleste lande typisk været en, der først indtrådte på langt sigt, fordi det kunne tage flere generationer, før man var sikker på, at nedgangen i børnedødelighed var en permanent foreteelse.
- 2) En alternativ reaktion har nogle steder været, at gårdene blev delt, så to eller flere sønner eller svigersønner fik hver sin del af gården, men det vil naturligvis over nogle generationer føre til en stadig stærkere udparcellering, så gårdene efterhånden bliver reduceret til husmandssteder. I nog-



Møllegård i Render i Brylle sogn. Den typiske fynske gård i første halvdel af 1800-tallet var firelænget og opført i bindingsværk og med stråtag. Længden af fløjene afhang af jordtilliggenheden. Møllegården var en forholdsvis lille gård på ca. 3 tdr. hartkorn. (Foto: Esben Hedegaard og Odense Bys Museer)

le områder, fx i dele af Tyskland, fik et sådant forløb som konsekvens, at de middelstore gårdbrug næsten forsvandt og afløstes af et stort antal meget små brug.

3) Hvis det ikke var muligt at finde en acceptabel beskæftigelse inden for landbruget, kunne man søge at få nogle af børnene etableret andetsteds – på dette tidspunkt typisk i byerne – fx ved at sikre dem en uddannelse eller blot ved at lade dem flytte ind til byen og prøve lykken der. Det var naturligvis først og fremmest en mulighed i de egne af Europa, hvor der skete en tidlig industrialisering, og først senere i 1800-tallet blev oversøisk udvandring en anden mulighed for at forlade det hjemlige landbrug.

4) Endelig er så tilbage den passive tilpasning, som består i, at de børn, der ikke kunne blive anbragt på en gård, måtte finde sig i en lavere social status som husmænd eller daglejere. Skulle det blive en mulighed, krævede det imidlertid, at der omtrent samtidig skete ændringer i landbruget i retning af mere arbejdsintensive produktionsformer, men det fulgte mange steder i landbrugsreformernes spor i 1800-tallet.

Ud fra det kendskab, vi har til den generelle udvikling på landet i Danmark i første halvdel af 1800-tallet, kunne man måske være mest tilbøjelig til at mene, at den fjerde mulighed var den, der blev resultatet, fordi vi ved, at antallet af

husmandssteder voksede hurtigt omkring denne tid, men det behøver ikke nødvendigvis at have været tilfældet. Væksten i antallet af husmandsfamilier kan også for en væsentlig dels vedkommende skyldes en særligt stor reproduktion inden for husmandsstanden. Eksemplet fra Hjelmerup viser desuden, at der gennem oprettelse af bolsteder fandtes en mellemstation mellem gårdmands- og husmandspositionen i datidens samfund.

Kun ved at undersøge forholdene ned på det individuelle plan er det imidlertid muligt at vurdere, hvad der faktisk skete, og i hvilket omfang de tre første mønstre også spillede en rolle for udviklingen i Danmark.

Det er i det følgende gjort ved at følge en generation af unge, der blev født på en stikprøve af 200 fynske gårde i årene 1800-09, altså på et tidspunkt hvor dødeligheden var blevet reduceret, og hvor forældrene kunne begynde at få en ide om, at det var et mere permanent fæno-

men, at flere børn overlevede.

De udvalgte gårde og den undersøgte generation

Til en tidligere undersøgelse af ejerskifter, kapitalforhold mm. har jeg anvendt en stikprøve på 200 gårde på Fyn med omliggende øer – dog excl. Langeland og Ærø.⁴ Den blev udtaget blandt husstandsoverhoveder med betegnelsen gårdmand, gårdbruger o.l. i 1787-folketællingen gennem tilfældig udvælgelse fra en fortløbende liste. Dette materiale er nu blevet suppleret ved en gennemgang af kirkebøgernes dåbslister for årene 1800-09 med henblik på at finde alle børn, der blev født på disse gårde i de pågældende år, og derefter er disse børns videre skæbne blevet undersøgt ved at finde frem til datoer for konfirmation, vielse og dødsfald i kirkebøgerne samt oplysninger om erhverv og bopæl i senere folketællinger.⁵

I praksis har det dog kun været mu-

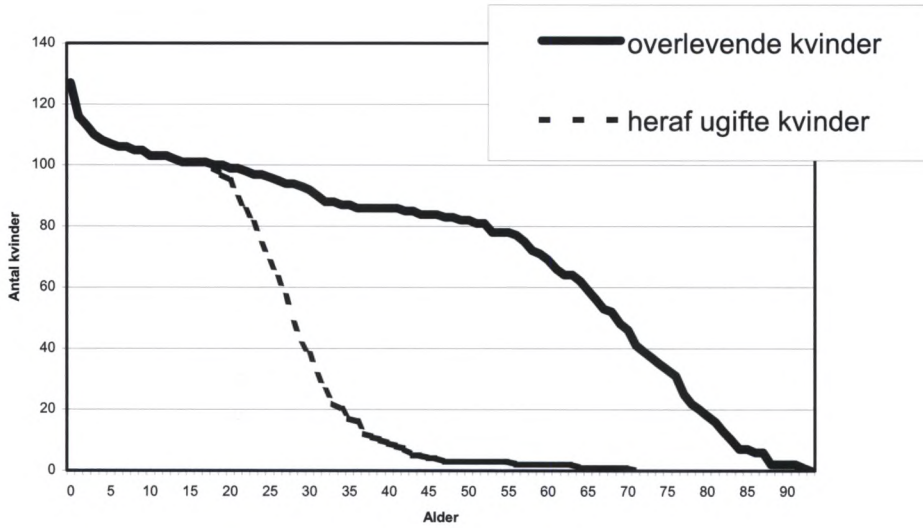
Tabel 1: 281 fynboers livsforløb

Mellem fødsel og konfirmation		Mellem konfirmation og 1845	
Dødfødte	7 personer	Død mellem konfirmation og 1845, gifte	16 personer
Død i 1. leveår	28 -	Død mellem konfirmation og 1845, ugifte	16 -
Død efter 1. leveår og før konfirmationen	28 -	Kendt opholdssted 1845, gifte	157 -
Konfirmerede	217 -	Kendt opholdssted 1845, ugifte	16 -
Ukendt	1 -	Ukendt opholdssted 1845, ugifte ^{a)}	6 -
		Ukendt efter konfirmationen	6 -
I alt	281 personer	I alt	217 personer

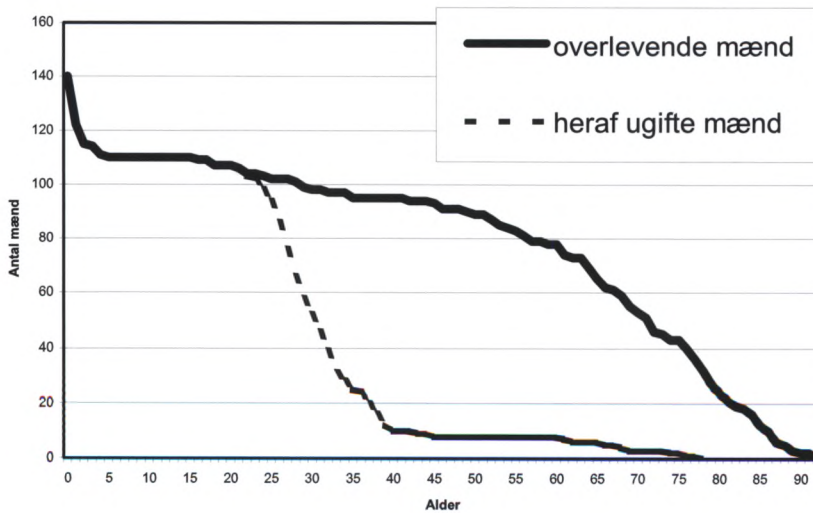
a) I modsætning til den efterfølgende kategori kendes disse seks personers forhold på et senere tidspunkt end 1845, fx fra en senere vielse. De har sandsynligvis i 1845 været tjenestefolk og har ikke med sikkerhed kunnet identificeres.

Note: Af de 38 personer, der var ugifte i 1845, blev 12 gift efter dette år.

Figur 1: Overlevelseskurve for stikprøvens kvinder



Figur 2: Overlevelseskurve for stikprøvens mænd



ligt at undersøge forholdene på 189 gårde, fordi en gård i den oprindelige stikprøve blev nedlagt mellem 1787 og 1800, og ti gårde er beliggende i sogne, hvor der ikke eksisterer kirkebøger for årene 1800-09. Resultatet har været, at der er fundet 281 børn, hvoraf 7 var dødfødte og derfor ikke indgår i det følgende. For et barn er der ikke fundet yderligere spor efter fødslen, og det kan måske skyldes, at præsten har glemt at indføre en tidlig begravelse, idet forældrene fortsat bor i sognet ved den alder, hvor barnet ville være blevet konfirmeret, hvis det da havde været i live. For yderligere seks er der ikke fundet oplysninger efter konfirmationen. Forklaringen kan enten være, at de er døde uden for sognet inden vielse, eller at de er flyttet til et sted uden for Fyn, og i folketællingerne i 1845 og senere har angivet et forkert eller upræcist fødested, som gør en identifikation usikker.

Resultatet af de vigtigste oplysninger, der er fundet frem til ved eftersporingen af de 281 børns liv fremgår i øvrigt af tabel 1.

I løbet af det første leveår døde ca. 10% af årgangenes børn. For tiden før dødelighedsnedgangen begyndte, var det almindeligt, at omkring 20% af en årgang døde, inden de nåede etårs fødselsdagen, så det er tydeligt, at de bedre leveforhold har været gældende for stikprøvens børn.

En samlet oversigt over dødeligheden er vist i figur 1 og 2, hvor det tillige er vist, hvorledes civilstandsfordelingen har været blandt de overlevende i hver enkelt aldersgruppe.⁶

Det ses af kurverne, at efter det tidlige relativt store frafald i de første leveår var sandsynligheden for at opnå en voksen alder gode. Omkring to tredjedele af både generationens kvinder og mænd nåede frem til den typiske alder for at stifte familie. Det er betydeligt

flere end forud for nedgangen i den generelle dødelighed og viser, at hvis disse gårdmandsfamilier fortsat har fået lige så mange børn som et halvt århundrede tidligere, har der som forventet været brug for at hjælpe flere børn i vej end i tidligere generationer. Det ses ligeledes, at mange fra generationen opnåede en betragtelig alder.

Der var tre – to mænd og en kvinde – der nåede at blive 91 år, og den ældste blandt dem alle var Anne Margrethe Larsdatter, der blev født i august 1809 og døde i april 1902 i en alder af 92 år. Hun kom til verden på gården Fuglsbæk i Harndrup sogn i en stor søskendeflok. Hendes mor havde mistet sin første mand i 1805, og også han havde været gift flere gange, så børnene var på forskellig måde halvsøskende, og der var aldersforskelle på op til et halvt hundrede år mellem de yngste og de ældste. I moderens to ægteskaber blev der født ti børn mellem 1802 og 1820, hvoraf de fem døde i en tidlig alder. En ældre halvbror fra første ægteskab blev gift til en gård i Fjeldsted i 1825, og en ældre helsester med en husmand i Harndrup. De blev henholdsvis 86 og 87 år gamle.

Selv blev Anne Margrethe gift i 1837 med Lars Rasmussen. Han var bolsmand i nabosognet Hårslev og var nogle måneder forinden blevet enkemand med tre små børn. Parret kom de første år til at bo på bolstedet i Hårslev, men i 1842 overtog de hendes fødegård, og bolstedet gik over til en yngre bror af Anne Margrethe. Lars Rasmussen og Anne Margrethe Larsdatter fik seks børn mellem 1838 og 1849, og af dem var et dødfødt og to døde spæde. Parret havde gården indtil 1865, da den gik over til en svigersøn, der blev gift med en datter fra Lars Rasmussens første ægteskab, der ifølge købekontrakten skulle yde aftægt til Lars Rasmussen og Anne Margrethe Rasmusdatter. Svigersønnen måtte



Bolsted fra Melby ved Assens fotograferet før overflytningen til Den fynske Landsby. Bolstedet blev opført med tre længer i 1822 og havde et jordtilliggende på lidt over en tønde hartkorn. (Foto: Esben Hedegaard og Odense Bys Museer)

imidlertid allerede i 1867 sælge gården og flytte ind i et hus i nærheden, men den nye ejer skulle respektere aftægtskontrakten. Det samme skete, da den nye ejer i 1887 måtte give op og lade gården gå på tvangsaktion på begæring af hovedkreditoren, som var Vends Herreds Sparekasse. Da var Lars Rasmussen død, men Anne Margrethe fortsatte med at bo på gården til sin død.

De børn fra stikprøven, der blev så gamle, har oplevet hele 1800-tallet og dermed også de store forandringer i landbruget og i hele samfundet, som skete i løbet af århundredet, herunder også de kriseår, der fulgte med de faldende priser og omlægningen til animalsk produktion i slutningen af århundredet.

Forældregenerationens børneflokk

For at undersøge, om der allerede i begyndelsen af 1800-tallet var tegn på et forsøg på børnebegrænsning (reaktionsmønster nr. 1 blandt de ovennævnte fire), er der i dette og det følgende afsnit foretaget en nærmere gennemgang af antallet af fødsler og af generationens vielsesmønstre.

Ud fra oplysningerne, der er indsamlet om de 281 børn, kan man ikke umiddelbart se, hvor mange søskende de har haft. Nogle søskende kan være født før 1800 og nogle efter 1809, og de indgår derfor ikke i stikprøven. I stedet kan vi forsøge at bedømme forældregruppens fertilitet på indirekte måde.

Fra folketællingen 1801 kender vi aldersfordelingen for mødrene på gårdene.

Tabel 2: Mødrene på stikprøvens gårde fordelt efter alder ved folketællingen 1801

Alder	Antal mødre	Alder	Antal mødre
15-19 år	1	45-49 år	23
20-24 -	13	50-54 -	21
25-29 -	20	55-59 -	23
30-34 -	16	60-64 -	15
35-39 -	20	65+ -	9
40-44 -	23		
I alt	93	I alt	91

Note: På fem af gårdene var husstands-overhovedet ugift eller enke(mand).

Den er vist i tabel 2.

Det fremgår af tabellen, at på omkring halvdelen af gårdene var husmoderen på dette tidspunkt så gammel, at hun ikke kunne sætte flere børn i verden. Det skyldtes dels, at man i datidens samfund blev gift relativt sent, dels at dødeligheden i de voksne aldersklasser som vist i figur 1 og 2 var ret beskedent, indtil man nåede op omkring de 60 år. Et gårdmandspar kunne derfor blive på gården i mange år, efter at de var hørt op med at sætte børn i verden.

I årene efter 1801 skete der naturligvis en udskiftning af beboerne på gårdene, så der kom yngre folk til nogle steder, men samtidig blev de, der fortsatte, ældre, så aldersfordelingen blev ikke forskudt nævneværdigt i løbet af de følgende år frem til 1809. Resultatet er derfor også, at stikprøvens børn alene kommer fra 94 gårde. På de øvrige blev der ikke født børn i tiåret.

For 1700-tallet findes der beregninger af, hvor mange børn gifte kvinder i forskellige aldersklasser typisk fik.⁷ An-

vender vi nu disse fertilitetskoefficienter på den aldersfordeling, der er vist i tabel 2, kommer vi til, at der skulle være blevet født ca. 320 børn på gårdene i en tiårs periode, hvis familierne havde fulgt det almindelige mønster i 1700-tallets landbefolkning. Det faktisk konstaterede tal på 281 tyder på, at disse fynske gårdmandsfamilier har fået lidt færre børn, end det var almindeligt i den danske landbefolkning forud for dødelighedsnedgangen, men reduktionen er så beskedent, at der fortsat har været betydeligt flere overlevende børn end tidligere og dermed et større etableringsproblem end forud for dødelighedsnedgangen.

Det lavere tal på børnefødsler skal imidlertid næppe opfattes som et bevidst forsøg på børnebegrænsning. Også i 1700-tallet er der eksempler på, at gårdmandsfamilier fik lidt færre børn end husmandsfamilier. Forklaringen skal snarere søges i, at gårdmandskonerne ammede deres børn længere end husmandskonerne, og at det førte til en lavere sandsynlighed for igen at blive gravid i ammeperioden.

Vielsesmønstre

Det er også muligt ud fra undersøgelsesmateriale at undersøge, om stikprøvens børn måtte vente længere på at blive gift end tidligere eller måske slet ikke kom til at stifte familie, så der ad den vej kunne ske en lettelse i presset på at få en gård.

I det meste af 1700-tallet var det normalt, at omkring 10% af en årgang aldrig blev gift, og ser vi på forholdene i de fynske landsogne ved folketællingen i 1850, var det 11% af mændene og 9% af kvinderne i aldersgruppen fra 40-50 år, der ikke var gift. Blandt stikprøvens personer var det samme år 9% af mændene og 5% af kvinderne i denne aldersklasse,



Husmandssted ved Nr. Åby. Bygningerne var en del mindre end ved Møllegården og bolstedet fra Melby. Mange fynske husmandssteder fra begyndelsen af 1800-tallet havde oprindeligt kun en beboelsesfløj og en avlsfløj, men i løbet af 1800-tallet kom der ofte flere bygninger til. (Foto: Esben Hedegaard og Odense Bys Museer)

der var ugifte. Der er således intet, der tyder på, at gårdmandsbørnene har været længere om at stifte familie, fordi de har ventet på, at der skulle åbne sig en mulighed for at komme i besiddelse af en gård.

Heller ikke vielsesaldrene ved første ægteskab viser tegn på, at de flere overlevende har ført til et ændret adfærdsmønster. Gennemsnitsalderen var for mænd 28,6 år med et spænd fra 21 til 44 år og for kvinder på 28,1 år, hvor den yngste brud var 17 år og den ældste 46. For hele den danske landbefolkning var gennemsnitsalderen ret uændret gennem 1700- og det meste af 1800-tallet med omkring 30 år for mænd og ca. 28 år for kvinder. Stikprøvens mænd har

altså, tværtimod hvad man kunnet forvente under de vanskeligere forhold, giftet sig relativt tidligt, mens kvinderne følger det almindelige mønster for befolkningen.

De tidligste vielser blandt stikprøvens unge synes ikke at skyldes, at der har været en speciel adgang til etablering på en gård. Man kunne ellers tænke sig, at når et af børnene blev gift i en meget tidlig alder, var det på grund af et dødsfald i den ældre generation, der gjorde det nødvendigt hurtigt at få et nyt ægtepar, der kunne overtage gården. En gennemgang af materialet viser, at hvor gården blev i familien ved et generationsskifte, havde de børn, der tog over, en vielsesalder, der var på niveau med den gen-

Tabel 3: De fynske gårde (incl. bolsteder) fordelt efter jordtilliggendets størrelse 1688, 1835 og 1850 (excl. Langeland)

	1688	1835	1850
Samlet antal gårde	7284	8287	8893
Heraf i %			
1-1,9 tdr. hartkorn	6	17	17
2-3,9 - -	16	19	22
4-7,9 - -	51	51	51
8 tdr. htk. el. mere	27	13	10

Kilde: Henrik Pedersen: De danske landbrug, 1975 samt Statistisk Tabelværk I.2 og II.5.

nemsnitlige for alle de børn, der nåede at blive gift.

Snarere har der været tale om en forestående fødsel, hvor familien har ønsket at legitimere barnet, før det kom til verden.⁸

Den yngste brud var Abelone Jensdatter, der kom fra en gård i landsbyen Ullerup i Skamby sogn mellem Bogense og Odense. Hun blev født i maj 1806 og gift den 24. oktober 1823 med den 19 år ældre tjenestekarl Jens Rasmussen. Allerede den 2. november samme år fødte hun en datter, der dog døde 26 dage gammel. Parret fik hurtigt efter brylluppet en gård i fæste i landsbyen Moderup i Særslev sogn under grevskabet Gyldensten (Oregård) og kom således ikke ud for en social deroute som følge af et ægteskab, der formodentlig kom tidligere, end hendes forældre havde ønsket sig.⁹

Den yngste brudgom var Niels Hansen, der var født i 1801 på en fæstegård i landsbyen Egense i Norup sogn ved vestsiden af Odense Fjords udmunding i Kattegat. Han blev gift i 1822 med den seks år ældre husmandsdatter Ane Kattrine Pedersdatter, og parret fik deres

første barn godt fire måneder senere. De synes at have boet på skiftende adresser de nærmest følgende år, men i 1828 fik Niels Hansens fader lov til at opføre et hus på fæstegårdens grund, og der blev udskilt et jordtilliggende på 5 skæpper hartkorn til huset. Niels Hansen skulle så fremtidig betale 4 rbd. sølvværdi til faderen, mens denne ikke fik nogen afkortning i sin fæsteafgift til Gyldensten. I dette tilfælde måtte det unge par altså tage til takke med en husmandstilværelse resten af livet.

Det samlede resultat af gennemgangen af forholdene i dette og det foregående afsnit viser, at reaktionsmønster nr. 1 – nemlig en bevidst reduktion i antallet af børn, der skulle etableres på gårde – ikke har været anvendt i Danmark på dette tidspunkt. Man skal formodentlig helt frem til slutningen af 1800-tallet, før der kan påvises en sådan reaktion i gårdmandsfamilierne.

Flere brug gennem udparcellering (reaktionsmønster nr. 2)

Samtidens officielle politik gik ud på at fastholde den ejendomsstruktur, som det danske landbrug da havde. Lovgivningen fastsatte derfor snævre grænser for nedlæggelse af bøndergårde og formindskelse af deres tilliggende, dels ved at gøre det vanskeligt for hovedgårde at inddrage bondejord under hovedgårdsdriften, dels ved at kræve Rentekammerets godkendelse ved udstykning af de eksisterende gårde. Om det sidste hedder det i en forordning fra 1810, at der skal blive mindst 2 tønder hartkorn tilbage ved hovedparcellen, hvis denne før udstykningen var på over 2 tdr., og mindst 1 tdr., hvis det var en landbrugs-ejendom på mindre end 2 tdr. hartkorn. Reglen blev yderligere skærpet i 1819, da det blev bestemt, at der altid skulle

blive en hovedparcel på mindst 20 tønder boniteret land til takst 24 tilbage. Det betød i realiteten, at hovedparcellen efter frasalg skulle være mindst dobbelt så stor som efter 1810-bestemmelsen.¹⁰

Skulle en gård deles, så flere af børnene i næste generation kunne blive gårdmænd med lige stort hartkorn, medførte disse regler, at der skulle være tale om en relativt stor gård, og i det fynske område synes det at have været mere almindeligt, at hvis der skete en udstykning, var det betydeligt mindre end halvdelen af gårdens jord, der blev solgt fra.

Der findes ikke opgørelser, der viser en størrelsesfordeling for de fynske gårde i tiden mellem matrikuleringen i 1688 og den første landbrugsstatistik fra 1835, men mere summariske tal tyder på, at der kun er sket mindre ændringer i antallet af gårde fra slutningen af 1600-tallet til slutningen af 1700-tallet. Derimod er det sandsynligt, at der er sket en stærkere ophobning af gårde i de mellemste størrelseskategorier på grund af de mange hartkornsegaliseringer, der skete inden for de enkelte ejerlav i løbet af 1700-tallet. De ændringer i det samlede antal gårde, der ifølge tabel 3 er sket mellem 1688 og 1835, er derfor formodentlig først og fremmest et resultat af udstykning i de nærmeste årtier forud for 1835. Dette bekræftes også af beregninger foretaget ud fra et mere ufuldstændigt materiale fra 1805, der viser en stigning i antallet af gårde på Fyn og Langeland med 14% mellem 1805 og 1835.¹¹

Antallet af gårde steg således betragteligt fra det tidspunkt, hvor stikprøvens forældregeneration havde etableret sig, indtil børnene skulle i gang med at erhverve sig en ejendom, og størrelsesfordelingen viser tydeligt, at det i stort omfang skete ved, at de største gårde afgav jord til de nye mindre brug. Formodentlig er der også i den store gruppe af går-

de på 4-8 tønder hartkorn sket en nedgang i de første årtier af 1800-tallet, idet der sandsynligvis omkring år 1800 har været flere gårde i denne kategori end i 1688 på grund af egaliseringsprocessen. Det er desuden sandsynligt, at der i denne kategori er skete en glidning, så der i 1835 og 1850 var færre gårde end tidligere på 6-7 tønder og flere på 4-5 tdr. hartkorn.

Samtidig skete der også i første halvdel af 1800-tallet en kraftig vækst i antallet af huse på Fyn. Antallet i 1688 er ikke kendt, men mellem 1805 og 1835 var stigningen på 47% og fortsatte også i tiden derefter.¹²

De i indledningen nævnte eksempler fra Verninge sogn synes derfor at tegne et billede, der også repræsenterer andre dele af Fyn, men udviklingen var alligevel meget forskellig fra sogn til sogn.

Da de fynske amtsbeskrivelser udkom omkring 1840, var der blandt de spørgsmål, som Landhusholdningsselskabet, der var opdragsgiver, ønskede belyst følgende: Er jorderne meget udparcellerede? og Hvilke følger har det haft i henseende til folkemængde, dyrkning, tillæg af kreaturer osv.? Baggrunden for spørgsmålet var bl.a. samtidens malthusiansk inspirerede frygt for, at en for omfattende udstykning kunne føre til en tilvækst i den fattigste del af befolkningen og dermed stigende fattigudgifter for sognene.¹³

Selv om besvarelsernes kvalitet svinger meget fra sogn til sogn, giver de alligevel indtryk af et meget varieret billede. Som hovedregel var der kun en begrænset udstykning i de sogne, hvor fæstevæsenet stadig var udbredt, da *"ejerne ej anser det for nogen lykke for deres godser, at disse tæller mange hoveder, når velstand og moralitet ej forøges ved siden af menneskeantallet,"*¹⁴ mens det derimod i en del sogne med et udbredt selveje hyppigere skete, at der solgtes

Tabel 4: Procentfordeling af forældre- og børnegruppens gårde efter størrelse

Jordtilliggende	Forældrenes gårde	Børnenes gårde
(tønder hartkorn)	i procent af samtlige	
1-1,9 tdr. hartkorn	4	11
2-3,9 - -	12	15
4-5,9 - -	28	35
6-7,9 - -	36	29
8 tdr. htk. el. mere	20	10

Note: Hartkornstallene for børnenes gårde er efter 1844-matriklen, og det kan betyde mindre ændringer i forhold til 1688-matriklen, som forældrenes gårde er opgjort efter. Forskellen er dog så beskeden, at det ikke har nogen væsentlig betydning for procent-fordelingerne.

jord fra, måske for at kunne afbetale på gæld, der var stiftet ved overgangen til selveje eller under de dårlige konjunkturer i 1820'erne, måske for at afgive jord til børn, der skulle etablere sig og ikke kunne få den fædrene gård.

Nogle eksempler fra amtsbeskrivelserne kan vise de lokale variationer. *"I Hårslev sogn klager man over udstykning fra det gods, som er solgt fra Gyldesten, og sognets fattigbidrag er her ved forøget betydeligt. Dette var 1839 på 1140 rbd."* *"I Vends herred træffer man mange velhavende selvejersogne, som er meget bestemte på ej at udstykke deres ejendomme, så at udstykningen her endog kunne ønskes fremmet til gavn for agerbruget, thi mange langt fra liggende jordlodder kunne her ej benyttes."*¹⁵ *"I Odense herred, hvor der tidligt blev bortsolgt en del ryttergods, er der flere småparcellister end i nogen anden del af Fyn, hvilket især er tilfældet i de skovrige egne i Vissenbjerg, Ubberud og Tommerup. Folketallet er her forøget i en overordentlig grad, men folkekarakteren og velstanden har ingenlunde vundet,*

*lige så lidt som jordens kultur."*¹⁶ Fra Svendborg amt hedder det, at udparcellering af fæstegårde kun er sket i større omfang på Tåsinge, mens der er sogne, hvor mindre godser har solgt fæstegårdene fra og derefter åbnet for en betydelig udparcellering. *"Ullerslev, Gislev, Ringe, Stenstrup, Oure, Skårup, Tved og Thurø sogne har et stort antal småparcellister og er at anse for de mest udstykkede i Svendborg amt."*¹⁷

Folketællingernes erhvervsopgivelser bekræfter denne udvikling i første halvdel af 1800-tallet. Ved optælling fra en 10% sognestikprøve af antallet af gårdmænd og bolsmænd i folketællingerne i 1801 og 1834 fås en stigning på 15%, men der er sogne, hvor antallet er nøjagtig det samme i de to tællinger, mens der til gengæld er en stigning på 63% i Sanderum sogn og på 43% i Veflinge. Det gælder desuden, at hvor tilvæksten er stor, er der især kommet mange nye bolsmænd til.

Hvorledes disse forhold har haft betydning for de børn, der blev født på de udvalgte 189 gårde, i årene 1800-1809, kan man få et indtryk af ved at sammenligne de gårde, som børnene kom til at bo på, med forældrenes.

En fordeling omkring 1801 efter størrelsen af de 93 gårde, der blev født børn på, er vist i tabel 4. For børnenes vedkommende er medtaget dem, der boede på gårde ved matrikuleringen i 1844. Da nogle børn, der blev etableret på gårde, var døde inden 1844, mens andre først blev bosat efter dette år, og da nogle enkelte kom til at bo på gårde uden for det fynske område, er antallet af børn, der indgår i tabellen, mindre end ved den samlede erhvervsopgørelse for stikprøvens børn, som den er vist nedenfor i tabel 7.

Fordelingerne i tabellen bekræfter virkningen af periodens udparcellering. Den gennemsnitlige størrelse på gårde-

Tabel 5: Befolkningsudviklingen i forskellige dele af Danmark ved folketællingerne

	Hele Danmark			Fyn (excl. Langeland og Ærø)		
	København	Provinsbyerne	Alle byer	Landsogne	Byer	Landsogne
1801	100.975	89.917	190.892	734.788	14.918	95.339
1834	119.292	132.210	251.502	972.295	23.596	128.012
1840	120.819	139.243	260.062	1.022.965	24.611	133.671
Vækst i %						
1801-34	18	47	32	32	58	34
1801-40	20	55	36	39	65	40

Kilde: Statistisk Tabelværk I.1 og I.6.

ne er faldet i forbindelse med generati-onsskiftet, men ikke helt så kraftigt som for samtlige fynske gårde. Det større antal gårde må imidlertid have gjort det noget lettere for den unge generation at få egen gård sammenlignet med en situation med en stivere ejendomsstruktur.¹⁸

Ser man imidlertid på væksten i antallet af gårdmandsbørn, der voksede op til den giftefærdige alder, har væksten i gårde været betydeligt mindre og har derfor kun i begrænset omfang kunnet løse etableringsproblemerne for stikprøvens unge.

Geografisk mobilitet (redaktionsmønster nr. 3)

Som nævnt i indledningen kunne man tænke sig, at de børn, der ikke kunne få en gård, ville søge væk fra landsbymiljøet og prøve lykken andetsteds.

I det danske samfund, som det så ud mellem 1820 og 1840, da børnene blev voksne, var de alternative muligheder dog ikke ret store. Efter Napoleonskrigene var vækstraten for den samlede

danske bybefolkning ikke større end for landbefolkningen, men var meget forskellig fra by til by. Mindst var væksten i København. Hovedstaden havde mistet den florissante førkrigsperiodes rolle som en vigtig international stabelplads, og tabet af Norge betød, at den offentlige sektor – inklusive militæret – var kommet på slankekur og ikke mere fyldte så meget i bybilledet. De fynske byer klarede sig derimod langt bedre, men deres størrelse i forhold til den omgivende landbefolkning var beskeden.

Disse forhold viser sig i befolkningsudviklingen for landets hoveddele og for det fynske område som vist i tabel 5.

Samtidens befolkningsstatistik er ikke tilstrækkelig detaljeret til at bedømme, hvor stor afvandringen har været fra de fynske landsogne, men det ses af tabellen, at selv om hele tilvæksten i de fynske byer var kommet fra fynske landsogne, ville det kun have kunnet opsuge en mindre del af tilvæksten på landet.

For Odenses vedkommende findes der en senere undersøgelse, der giver mulighed for at komme tættere ind på vandringernes omfang.¹⁹ Den viser, at mellem 1801 og 1834 skyldtes halvdelen af

Tabel 6: Naturlig tilvækst og nettoafvandring fra Fyns stift 1801-40

Folketal 1840:	174.251	Fødte 1801-40:	183.353	Nettoafvandring:	6.180 ^{a)}
Folketal 1801:	121.378	Døde 1801-40:	124.300	Nettoafvandring	
Faktisk vækst	52.873	Naturlig vækst:	59.053	i procent af antal fødte:	3,4

a) Forskellen mellem naturlig og faktisk vækst.

byens befolkningstilvækst, at der fødtes flere i byen, end der døde, og mellem 1834 og 1840 udgjorde denne naturlige befolkningstilvækst mere end halvdelen af den samlede vækst. Af tilvandringen viser en gennemgang af folketællingen i 1850, at det blandt de 40-49-årige kun var godt halvdelen, der var født i fynske landsogne.

Hvis man bruger disse tal på tilvandringen til den samlede fynske bybefolkning, kommer man til, at det kun er nogle få tusinde landboere, der er vandret ind til de fynske byer, og at de kun har udgjort et par procent af hver fødselsår-gang.

Dertil kommer så en afvandring til andre dele af landet og til udlandet, som der kan opstilles det i tabel 6 viste skøn for. Tallene gælder for hele Fyns stift, da der for årene 1801-34 ikke findes mere detaljerede opgørelser for antallet af fødte og døde.

Samlet kan man efter disse skøn forvente, at mellem 5 og 10% af hver årgang af den fynske landboungdom har forladt hjemegnen i de år, hvor stikprøvens børn nåede de vandringsintensive aldre, og enten er flyttet til en by, til udlandet, eller til et landsogn uden for Fyn.

Ser vi nu på, hvordan det passer med vores stikprøve af de 281 gårdmandsbørn, viser det sig, at kun to har forladt Fyn, og kun to er ved folketællingen i 1845 fundet i en fynsk by. Det drejer sig om følgende:

Rasmus Nielsen blev født på en gård i Håstrup ved Fåborg i 1806. En ældre bror overtog forældrenes gård i 1832, og

i 1845 finder vi Rasmus som tjenestekarl i Rødding i Sønderjylland, hvor han blev gift med den 39-årige Ane Marie Gosen fra Fraugde ved Odense. De overtog en gård i Rødding, men hun døde allerede i 1846, og han hentede derefter en ny kone i sit fødesogn, hvor han i 1848 blev gift med Johanne Knudsdatter. De fortsatte med at drive gården i Rødding, hvor Rasmus Nielsen døde i 1871. Her er der således tale om en flytning over en betydelig geografisk afstand, men noget større socialt miljøskifte har det næppe været.

Mette Kirstine Hansdatter blev født på en gård i Rønninge mellem Odense og Nyborg i 1801. I 1821 fik hun i Tranekær på Langeland døbt et barn uden for ægteskab. Hun var da tjenestepige i dette sogn. Fem år senere blev hun gift med Rasmus Andersen, der ikke var fader til det første barn. Han kom fra en fæstegård under godset Nedergård. Fæstegården lå i Skattebølle i Stoense sogn på Nordlangeland. Rasmus Andersens fader var død i 1814, og Rasmus havde siden hjulpet moderen med at drive gården. Da moderen døde, fik han fæstet i 1828 mod en indfæstning på 700 rbdl. seddelværdis. Han døde imidlertid allerede i 1840'erne men Mette Kirstine førte gården videre. Hun døde i 1879. Heller ikke her er der tale om et miljøskifte, selv om der var sket en flytning over en betydelig afstand.

Lars Christian Hansen blev født på en gård i Tommerup sogn i 1800 og blev i 1831 gift med Marie Kirstine Sørensdatter, der var fra Skovby ved Bogense.

I folketællingerne fra 1834 og fremefter træffer vi parret i Kræmmerkrogen på Bogense købstadsjord, hvor han som erhverv har opført at være avlsmand, dvs. at han har dyrket en del af den jord, der hørte til købstaden. Kræmmerkrogen var en samling huse, der lå sydvest for Bogense og uden at være direkte forbundet med den egentlige købstadsbebyggelse, så man kan i høj grad diskutere, om parret virkelig var flyttet til et bymiljø.²⁰ Lars Christian døde i 1883. En svigersøn havde omkring 1860 overtaget jorden og givet aftægt til den ældre generation. Gården i Tommerup blev i 1835 overtaget af en yngre bror til Lars Christian Hansen.

Maren Jørgensdatter blev født på en gård i Hundstrup mellem Fåborg og Svendborg i 1803. I 1834-folketællingen er hun tjenestepige i Svendborg hos en købmandsfamilie, og det førte til en bekendtskab med en pottemager Hans Jochum Schiødt Happe, der var af ærøsk afstamning. De blev gift i 1835 og slog sig ned i Svendborg for resten af livet. Manden blev selvstændig pottemagermester, og hun levede indtil 1874. Hun er således det eneste eksempel, der er fundet på, at et af de 281 børn er blevet en rigtig bybo.²¹

Dette resultat synes ikke at rime med de ovenstående beregninger om afvandringen fra de fynske landdistrikter. For at få lidt mere indtryk af, hvem det var, der vandrede ind til byerne, er Odenses folketælling for 1845 blevet gennemgået, og det er undersøgt, hvilket samfundslag de personer, der da befandt sig i byen og var født mellem 1800 og 1809 og opgav et fynsk landsogn som fødesogn, kom fra. Hvor det har været muligt at fastslå forældrenes erhverv med sikkerhed, er gårdmandsbørn meget stærkt underrepræsenteret i forhold til den vægt, de havde i den samlede landbefolkning. Det er i stedet fortrinsvis husmandsbørn,

Tabel 7: Erhvervsfordeling for de af stikprøvens børn, der nåede en voksen alder.

Erhverv	Antal børn
Gårdmand	116
Bolsmand	11
Møller	3
Avlsmand	1
Husmand	27
Håndværker	19
Daglejer, tjenestekarl, medhjælper	10
Andet ^{a)}	8
I alt	195

a) En bådfører, en vejmand, en, der lever af håndgerning, tre inddidere, en skovfoged og en, der lever af aftægt.

daglejerbørn og i et vist omfang børn fra de højeste sociale lag, der var flyttet ind til byen.

Det gælder endda ikke blot ved flytninger til byerne og fjernere dele af landet, at de fynske gårdmandsbørn viser sig som hjemmefødinge. Af de 173 børn, hvis opholdssted ifølge tabel 1 kendes i 1845, bor de 95 i fødesognet, 43 i et nabosogn til fødesognet, og 30 af de resterende bor inden for en radius af mindre end 20 km fra, hvor de blev født. Nogen større geografisk mobilitet er der bestemt ikke tale om.

Reaktionsmønster nr. 3 har således ikke spillet nogen større rolle, og selv da der senere i århundredet bliver bedre beskæftigelsesmuligheder i byerne med en begyndende industrialisering, og da den omfattende oversøiske emigration kommer i gang, er det kun i mindre omfang gårdmandsungdommen, der vandrer bort fra landdistrikterne. Det er i stedet blandt unge fra husmands-, landhåndværker- og daglejermiljøet, at man finder den største geografiske mobilitet.

Gårdmand eller ikke gårdmand (reaktionsmønster nr. 4)

For alle de børn i stikprøven, der blev voksne, er i folketællingerne opsporet deres eller deres ægtefælles erhverv, og i tabel 7 er disse erhverv opdelt i hovedkategorier.

Omkring to tredjedele af de børn, der blev voksne, kunne således fastholde den sociale position, som deres forældre havde haft, selv om det i en del tilfælde har været på et mindre hartkorn. I denne gruppe er omkring 70 af børnene kommet til en gård ved at overtage enten faderens eller svigerfaderens ejendom.

For en tredjedels vedkommende har det derimod ikke været muligt at blive etableret på en gård eller et bolsted, og de har så måttet nøjes med mere ydmyge placeringer i landsbyhierarkiet, fortrinsvis som husmænd og håndværkere. De oplysninger, der er indsamlet om hver enkelt person, viser desuden, at var man en gang havnet i en bestemt social kategori, var der så godt som ingen muligheder for senere at skifte erhverv.

Som ved den indledende gennemgang af søskendeflokken fra Hjelmmerup er det heller ikke for den samlede generation muligt at se noget mønster i, hvem der fik gårdene. Måske har det været personlige egenskaber, som ikke afsløres af de benyttede kilder, der har været afgørende, måske har det betydet noget, hvilket barn der var giftefærdigt på det tidspunkt, hvor den ældre generation ønskede at afstå en gård. Om forældrene i øvrigt har favoriseret bestemte børn i søskendeflokken, er det i dag vanskeligt at sige noget om. Kilderne tier.

Skæbnerne for generationen var altså meget forskelligartede, og den store variation, der var, kan måske bedst illustreres ved at se på yderligere nogle enkelttilfælde.

Stikprøvens gård i Gummerup i Køng sogn mellem Odense og Assens var en selvejergård, som Rasmus Pedersen i 1794 overtog efter sin far. I 1796 blev han gift med Anna Hansdatter, og parret fik, inden han døde i 1809, tre sønner og to døtre, hvoraf en datter døde kun et år gammel. Enken giftede sig igen i 1810 med Peder Hansen og fik i det nye ægteskab fire børn, hvoraf en søn og en datter blev voksne.

Da Peder Hansen i 1849 kort før sin død afstod gården, blev det til hans egen søn, men det betød ikke, at de tre sted sønner, der blev født mellem 1800 og 1809 og derfor er blandt stikprøvens 281 børn, mistede deres social tilhørsforhold. De blev alle etableret som gårdmænd.

Den ældste Peder Rasmussen, fæstede i 1825 en gård i Saltofte i Kærums sogn under godset Frederiksgave mod en indfæstning på 300 rbd. i seddelværdi.

Den mellemste Hans Rasmussen købte i 1830 en gård i Flemløse by for 1405 rbd. i sedler, hvoraf de 670 rbd. var den anslåede værdi af en meget specificeret og særdeles omfattende aftægtskontrakt til enken efter den hidtidige ejer. Hans Rasmussen blev omtrent samtidig gift med enkens plejedatter, Kirsten Larsdatter.²²

Den yngste Jens Rasmussen fæstede i 1835 en gård, der ligesom den ældste brors lå i Saltofte, men tilhørte godset Brahesholm. Indfæstningsbeløbet er ikke kendt.

Dette eksempel viser således, at det godt kunne lade sig gøre at få mere end to børn anbragt på gårde, men det fremgår ikke af det gennemgåede materiale, om forældrene har været behjælpelige med at fremskaffe de beløb, som børnene måtte præstere i udbetaling eller indfæstning for at kunne etablere sig, eller om det har været muligt for børnene selv at spare den nødvendige sum penge op.

Stikprøvens gård i Langå sogn syd for

Nyborg var en fæstegård under stamhuset Moltkenborg (Glorup og Rygård). Den blev i 1802 fæstet af Hans Larsen, der var blevet gift med Marie Hansdatter i 1799, men i de første år i ægteskabet tjente han til føden som tjenestekarl i Ørbæk.

I ægteskabet blev der født to sønner og tre døtre, hvoraf en søn døde tre år gammel og en datter, da hun var 22. Hans Larsen døde i 1827, og enken fortsatte fæstet indtil 1830, da den yngste datter Anne Kirstine, født i 1808, blev gift, hvorefter hendes mand blev den nye fæster på gården.

To ældre søskende blev således forbi-gået. Sønnen Hans, født i Ørbæk i 1799, fik ved skiftet efter faderen som arv udleveret nogle genstande fra boet, og hans videre skæbne er derefter ukendt, men han synes ikke at være på Fyn ved de nærmest følgende folketællinger.

Den ældre søster Kirsten blev først gift i 1840, men da med en gårdmand i nabosognet Hesselager.

Hvorfor den yngste datter fik gården, og den eneste søn ikke fik en chance som gårdmand på egnen, er det ikke muligt at finde en forklaring på. Har der været familiekonflikter, som har ført til, at sønnen blev spist af med en ringe arv og i vrede forlod egnen, og hvorfor måtte den ældste søster vente ti år længere end den yngste, før hun blev gift? Vi ved det ikke.

Stikprøvens gård i landsbyen Millinge i Svanninge sogn ved Fåborg var en fæstegård under grevskabet Brahesminde (Stensgård). Den blev i 1797 fæstet af Lars Madsen, der nogle måneder tidligere var blevet gift med Ane Kirstine Nielsdatter. I dette ægteskab blev der mellem 1798 og 1803 født tre sønner og to døtre, og dertil kom i 1812 en efternøler, der fik navnet Mette Marie.

Faderen afstod gården i 1836, og det blev nu Mette Marie, der kom til at fort-

sætte på gården, idet hun blev gift med den næste fæster Rasmus Hansen et par måneder, før den nye fæstekontrakt blev underskrevet. Som indfæstning blev der betalt 400 rbd. i sølvværdi.

Af de ældre søskende var Karen, født i 1798, allerede i 1820 blevet gift med en 19 år ældre gårdmand i Svanninge. Han var et halvt år tidligere blevet enkemand. To brødre var også, inden faderen trak sig tilbage, blevet etableret, men begge som husmænd i henholdsvis Svanninge og Horne. Den ældste bror, Peder, havde derimod hjulpet til på den fædrene gård i det meste af sin voksentilværelse. Alligevel blev han altså ikke den nye fæster, og først i 1839 blev han gift med en otte år yngre husmandsdatter Johanne Jensdatter.²³ Parret kom til at bo i et hus i Svanninge, hvor han ernærede sig resten af livet som hjulmand.

Om det har været manglende kvalifikationer, der har fået de bestemmende på godset til at vælge svigersønnen, eller om forældrene har haft et ord at skulle sige i valget af ny fæster, kan man ikke vide, men i hvert fald er her et eksempel på, at det er døtrene, det er gået bedst, mens de tre sønner alle har måttet tage til takke med en mere ydmyg social position som voksne.

Stikprøvens gård i landsbyen Snave i Dreslette sogn mellem Assens og Fåborg var en fæstegård under godset Frederiksgave. I 1798 fik Anders Andersen Boe den i fæste efter sin far. Han var i 1794 blevet gift med Kirsten Jørgensdatter, der også var fra Dreslette, og de fik fire børn, inden hun døde i 1800. Anders Andersen giftede sig igen to måneder senere med Johanne Christensdatter fra Køng og fik med hende syv børn, før han døde i 1815. Nu var det så enken, der giftede sig igen tre måneder senere med Jens Offersen fra Dreslette, og med ham fik et barn yderligere. Hun blev

enke igen allerede i 1821 og stod da med tre kuld børn – i alt 12 – i alderen fra 5 til 25 år.

Hun drev gården videre som enke i 10 år. Først i 1831 kom der en ny fæster til, nemlig svigersønnen Niels Jensen fra Søllested, der i 1826 var blevet gift med datteren Kirsten, født 1801, fra det midterste af de tre kuld børn.

Blandt de øvrige søskende er alene eftersøgt de fem, der også blev født mellem 1800 og 1809. De fik meget forskelligartede livsforløb. Mette, født i 1802, blev i 1822 gift med en gårdmand i Kærum sogn, men døde allerede i 1843. Karen, født 1803, blev gift i 1829 med en daglejer i Saltofte, ligeledes i Kærum sogn. Christen, født 1805, giftede sig derimod til en fæstegård under godset Brahesholm i Højrup landsby i Køng sogn. Svigerfaderen døde i 1831, og under skiftebehandlingen optræder han fra 1832 som svigersøn af den afdøde, der varetager en datters interesser, for sluttelig at få fæstebrev på gården i 1834 mod en indfæstning på 450 rbdll seddelværdi. Den yngste datter fra årtiet var Maren, født i 1809. Hun blev i 1838 gift med en husmand i Sønderby.

Mellem de to sidste søskende fødtes Anne i 1807, og hun fik det mest specielle liv af dem alle. Hun blev gift i 1835 i Dreslette med Hans Hansen fra Kærum, og i de første år af deres ægteskab førte de et noget omflakkende liv. I 1838 fik de et barn døbt i Tommerup sogn. I 1840 har det ikke været muligt at finde dem nogetsteds i Odense amt i den folketælling, der da blev afholdt, men i 1840'erne får de tre børn døbt i Orte sogn, og i 1845-folketællingen er de også fundet i Orte, hvor Hans Hansen som erhverv opgiver: Husmand og slagter. Fra 1850 finder man dem i Stige nord for Odense, hvor han ved siden af at være slagter en kort tid forpagtede et bolsted.

Formodentlig en gang i slutningen af

1840'erne kom de imidlertid i dårligt selskab. I en halv snes år fra omkring 1845 og fremefter blev Vestfyn opskræmt af en omfattende kriminalitet – røverier, ildspåsættelse, falskmøntneri og mord. Hovedmanden viste sig at være Jens Henrik Boye fra Gribsvad i Rørup sogn, og da det endelig lykkedes for myndighederne at optræfle banden i midten af 1850'erne, blev ikke mindre end 59 personer tiltalt. Fire fik en dødsdom, men to af dem fik dog i Højesteret dommen ændret til livsvarigt fængsel.²⁴

Blandt de dømte var Hans Hansen, der omtaltes med øgenavnet stikirendskrædderen, og Anne Andersdatter. Hans Hansen var tiltalt for tyveri og falskmøntneri og blev idømt ti års tugthusstraf, som han afsonede i Horsens Tugthus fra 1855 til 1865. Anne Andersdatter blev tiltalt for hæleri, men slap med fem dages fængsel ud over de dage, hun havde været varetægtsfængslet.

I folketællingen 1860 bor hun fortsat i Stige, og der er parret også fundet i 1870, da han var sluppet ud af tugthuset, men derefter har det ikke været muligt at finde dem i det gennemgængede kildemateriale.

Børneflokket fra Snave byder på den største spredning i levevilkår i stikprøven, og også her kan det være svært at pege på, hvilke forhold der var medvirkende til, at nogle fik et respektabelt liv i en gårdmandsfamilie, mens en af dem endte i kriminalitet.

Social mobilitet i det fynske gårdmandsmiljø

Da de fynske gårdmandsfamilier omkring 1800 synes at have haft en lidt lavere fertilitet end den samlede landbefolkning, er det sandsynligt, at disse gårdmandsfamilier i gennemsnit har fået ca. 4,2 børn. Med den også for samti-

den relativt lave dødelighed, der er konstateret for stikprøvens børn ovenfor, og som bekræfter den almindelige nedgang i dødeligheden i det danske samfund omkring denne tid, er der i gennemsnit 2,8 børn, der er nået frem til de ældre, hvor de har skullet etablere sig med selvstændige husholdninger.

Med et uændret antal gårde i området ville der blive plads til to af disse børn fra hver familie som gårdmænd eller deres hustruer, men det forudsætter naturligvis, at der ikke er tilgang til gårdmandsklassen fra andre samfundslag.

På grund af udstykninger, der har givet omkring 15% flere – men mindre – gårde, har der i stedet været plads til omkring 2,3 børn, så man kunne ud fra et sådant skøn forvente, at omkring fire ud af hver fem gårdmandsbørn, der var blevet voksne, kunne komme til at bo på en gård.

Tabel 7 viser imidlertid, at det kun er lykkedes for omkring de to tredjedele, og det tyder på, at der har været en tilgang til gårdmandserhvervet fra andre sociale lag, som har været konkurrenter til det begrænsede antal gårde. Det gennemgåede materiale tyder på, at 1820'ernes krisear medførte, at en del selvejere blandt gårdmændene måtte gå fra gårdene eller gå tilbage til at blive fæstere, og det kan have betydet, at der omkring den tid har været en større udskiftning ved rekrutteringen af nye gårdmænd end i gunstigere perioder og dermed færre chancer for, at børn fra generationerne 1800-09 kunne overtage disse gårde.

Stikprøvens gårde viser også to andre måder, hvorpå personer fra andre samfundslag kunne ende som gårdmænd eller gårdmandskoner. Såfremt en af ægtefællerne på en gård blev enke eller enkemand i en ikke for fremskreden alder, var det normalt at gifte sig igen. Den overlevende stod da i en langt friere po-

sition til at vælge en ny partner end et ungt par, som forældrene stadig havde stor indflydelse på. Det skete da, at den udvalgte blev en yngre husmandssøn eller -datter, der formodentlig på den ene eller den anden måde har gjort sig fordelagtig bemærket. I nogle tilfælde som tjenestekarl eller -pige på gården. Vigtigt har det sikkert været at få en arbejdsduelig person ind på gården, der kunne sikre alderdommen for den person, der giftede sig igen.

Den anden måde, der er eksempler på i materialet, er, at velhavende forældre fra andre samfundslag købte en gård til en søn, der ikke ønskede eller måske ikke kunne gennemføre den uddannelse, der var nødvendig for at følge i forældrenes fodspor.

Ud fra de ovennævnte tal har det formodentlig været godt 10% af de fynske gårdmænd eller gårdmandskoner, der på den måde i løbet af en generation er kommet ind i gårdmandsklassen og har været med til at vanskeliggøre etableringsmulighederne for gårdmandsstandens egne børn.

Konklusionen må altså blive, at for de gårdmandsbørn, der blev født på Fyn mellem 1800 og 1809, har det for en stor gruppe været nødvendigt at se sig om efter andre erhvervs muligheder end at fortsætte i forældrenes spor, og når man følger stikprøvens 281 børn, når man frem til, at hverken bortvandring til andre dele af landet, herunder byerne, eller forsøg på at opnå en højere social position gennem uddannelse eller køb af anden erhvervs virksomhed har spillet nogen rolle. Det er i stedet en nedadgående social mobilitet, der karakteriserer dem, der ikke kunne få en gård. De bliver husmænd, landhåndværkere eller daglejere og bidrager dermed til, at denne del af landbefolkningen er i stærk vækst i første halvdel af 1800-tallet.

Noter

- 1 LAO, Odense herredsfoged, skifteprotokol E, 1864-69, side 58.
- 2 Betegnelsen bolsted blev brugt om en lille gård, hvis jordtilliggende kun var lidt større end den officielle grænse mellem gårde og huse på 1 td. hartkorn.
- 3 Moderens omskiftelige skæbne er skildret i Svend Erik Sørensen: Landsbyskæbner fra Den fynske Landsby, 1987, s. 23-26. Hvorfor Peder blev tømrer, vides ikke. Hans to brødre fik langt bedre vilkår som henholdsvis kæmner i Kerteminde og apoteker i Trondheim.
- 4 Se Hans Chr. Johansen: Folk og produktion på fynske gårde gennem to århundreder, Historie, ny Række 17, 3, 1988, s. 351-386.
- 5 Den ovennævnte gård i Hjelmerup i Verninge sogn er en af stikprøvens gårde, og de tre børn, der blev født på gården mellem 1800 og 1809, indgår derfor i den følgende analyse.
- 6 I figureerne er ikke medtaget de dødfødte samt de syv børn, hvis forhold er ukendt enten helt fra fødslen eller efter konfirmationen. Der er ikke fundet dødsår for 15 af de øvrige. Det drejer sig især om ældre, der er flyttet fra opholdsognet, efter at de har afstået deres ejendom. For dem er dødsåret fastlagt til midt mellem det sidst kendte år, hvor de vides at være i live, og den første efterfølgende folketælling, som de ikke er fundet i. For tre personer, der senere optræder som gifte, er vielsesåret ikke fundet. Det er derfor blevet fastlagt til året, før det første barn i ægteskabet er født.
- 7 Jf. fx Hans Chr. Johansen: Befolkningsudvikling og familiestruktur i det 18. århundrede, 1975, s. 113.
- 8 Man skal dog være forsigtig med at tillægge det for stor betydning, at så mange af de unge brude var gravide ved deres bryllup. Også blandt de par, der blev gift i en efter datidens forhold mere passende alder, var der mange, hvor det tidligst fødte barn kom til verden inden ni måneder efter brylluppet.
- 9 Jens Rasmussens fæstekontrakt er først fra 1827, men allerede ved barnedåben omtales han som gårdmand i Moderup.
- 10 Forordning af 25. juni 1810 angående de forholdsregler, som bør iagttages ved jordens udstykning i Danmark og forordning af 3. december 1819 angående nogle nøjere bestemmelser i henseende til jordejendommens udstykning i Danmark. Ved plakat af 13. september 1832 blev reglerne udvidet til at gælde for ubebygget jord, der var forenet med en ejendom. En mere detaljeret redegørelse for denne del af jordlovgivningen findes i Per Grau Møller: Fra landsby til soveby, 1990, s. 135-142.
- 11 Per Grau Møller: Fra landsby til soveby, 1990, s. 203.
- 12 Se om periodens udvikling i antallet af landejendomme på Fyn i øvrigt: Per Grau Møller: Fra landsby til soveby, 1990.
- 13 De fynske amtsbeskrivelser er udgivet i kommenterede udgaver af Finn Stendal Pederesen som Odense amt beskrevet 1843 ved Jacob Aall Hoffmann (Bang), bd. 1-2, 1990-91 og Svendborg amt beskrevet 1837 ved Carl Dalgas, 1992.
- 14 Odense amt, bd. 1, side 150.
- 15 Sst., s. 154.
- 16 Sst., s. 157.
- 17 Svendborg amt, s. 119.
- 18 Da forældrenes gårde er udtaget som en repræsentativ stikprøve for samtlige fynske gårde, bekræfter en sammenligning af fordelingen i 1688 i tabel 3 med 1801-fordelingen for forældrene i tabel 4, at hartkornsegaliseringerne i 1700-tallet har betydet en stærkere koncentration af antallet af gårde i intervallet 4-7,9 tønder hartkorn.
- 19 Poul Thestrup m.fl.: Mod bedre tider. Odense 1789-1868, 1986, se navnlig s. 32-53.
- 20 Ifølge matriklen for Bogensens købstadsjord bestod Kræmmerkrogen af syv jordlodder, der i gennemsnit var på omkring en skæppe hartkorn. Formodentlig har Lars Chr. Hansen lejet en af disse lodder.
- 21 Det kan dog ikke udelukkes, at der blandt de seks børn, der ikke er fundet efter konfirmationen, kan have været et eller flere, der faktisk er blevet voksne og er kommet til at bo i en by, men som så har efterladt sig så ufuldstændige oplysninger i det gennemgående kildemateriale, at det ikke har været muligt at identificere dem.
- 22 Båg herredsfoged, skøde- og panteprotokol, nr. 9, s. 246-47.
- 23 Johanne Jensdatter havde forinden været tjenestepige i Svanninge hos skovridder Poul Jacob Bøving og dennes kone Riborg Kirstine Voigt, der er kendt fra H.C. Andersens liv - "To brune øjne jeg nyligt så."
- 24 Boyebandens aktiviteter og dommene er nærmere omtalt i C.H. Andersen: Boye og hans bande, 1962.