

Kulturmiljøregistrering – i praksis

Af Per Grau Møller, Morten Stenak og Mette Ladegaard Thøgersen

Fortid og Nutid, september 2005, s. 192

Artiklen omhandler kulturmiljøer og den metode til registrering af kulturmiljøer, der blev udviklet som en del af projektet Digitalt Atlas over Kulturmiljøer i Danmark i perioden 2003 og 2004. Først gennemgås baggrunden for kulturmiljøbegrebet, og med udgangspunkt i amternes hidtidige udpegningspraksis anskueliggøres begrundelsen for at beskæftige sig med emnet og behovet for at udvikle en operationel registreringsmetode, der kan sikre et stringent og ensartet grundlag for udpegning af kulturmiljøer. Så diskuteres og præciseres begrebet kulturmiljø, hvilket leder over i en præsentation af den udviklede registreringsmetode. Det gøres med fokus på metodiske og kildemæssige problemer ved arbejdet med kulturmiljøer og de konkrete erfaringer, som er indhøstet i forbindelse med arbejdet. Endelig diskuteres de videre perspektiver for at bruge metoden og potentialet for at udvikle den yderligere.

Per Grau Møller, f. 1955. Cand.mag. i historie og middelalderarkæologi, lic. phil. 1988 i historie fra Odense Universitet med afhandlingen *Fra landsby til soveby. Landbebyggelsen og dens økonomiske og kulturlandskabelige forudsætninger på Fyn 1770-1965*, lektor i kulturhistorisk kartografi ved Kartografisk Dokumentationscenter, Syddansk Universitet, leder af det tværfaglige forskningscenter Foranderlige Landskaber 1997-2001 og af projektet Digitalt Atlas over Kulturmiljøer i Danmark 2003-04, har bl.a. bidraget til og redigeret m. Vivian Etting *De kulturhistoriske interesser i Landskabet*, 1997 og skrevet artiklen "Kulturmiljøregistrering" i *Fortid og Nutid* 2001.

Morten Stenak, f. 1971. Cand. scient. i kulturgeografi, ph.d. i historie fra Syddansk Universitet 2003 med afhandlingen *De inddæmmede landskaber*, som indgik i det Strategiske MiljøforskningsProgram II Foranderlige Landskaber. Ansat som forskningsadjunkt ved Syddansk Universitet 2003 med projekt om de udtørrede søers historiske geografi og deltog i 2004 i projektet Digitalt Atlas over Kulturmiljøer i Danmark. Nu ansat i Vejle Amt som kulturmiljømedarbejder.

Mette Ladegaard Thøgersen, f. 1975. Cand. mag. i lokalhistorie, 2003. Ansættelse som kulturmiljømedarbejder i Vejle Amt. Herefter ansat som forskningsassistent på projektet Digitalt Atlas over Kulturmiljøer i Danmark frem til januar 2004. Har siden været ph.d.-stipendiat ved Institut for Historie, Kultur og Samfundsbeskrivelse ved Syddansk Universitet i Odense med et projekt om de rurale byer i Danmark.

Indledning

Kulturmiljø er blevet et begreb, som den kulturhistoriske verden (museerne) og planlægningssektoren har skullet for-

holde sig, siden den daværende miljøminister Svend Auken i juli 1994 lancerede det i en kronik. Lige siden har der været afholdt mange konferencer, møder og forskningsprojekter, hvor kul-

turmiljø har været på dagsordenen. Det tilsiger, at det er et relevant og vedkommende begreb – ikke bare for fagfolk og planlæggere, men også for politikere og den menige borger. Men er der klarhed over, hvad der menes med kulturmiljø, eller har hver sin opfattelse og definition heraf? I mange sammenhænge synes sidstnævnte at være tilfældet. I 2002 fik en forskergruppe ved Institut for Historie, Kultur og Samfundsbeskrivelse ved Syddansk Universitet bevilget midler til et projekt med titlen *Digitalt Atlas over Kulturmiljøer i Danmark* for perioden 2003-04 fra *Statens humanistiske Forskningsråd*. Det var under puljen *Digitalisering af Kulturarven* (finansieret af UMTS-midler¹). Et af målene i projektet var at skabe et metodisk grundlag for registrering af kulturmiljøer, og det vil denne artikel handle om.

Kulturmiljøet er blevet lanceret som et nyt begreb – i hvert fald inden for planlægningssektoren. Det er det også, når man ser på de temaer, som planlæggerne har skullet arbejde med i regionplanerne, og de redskaber, som man kunne bruge til at følge op på eventuelle udpegninger (hvor der endnu ikke er fundet adækvate redskaber). På den anden side har de forskellige projekter (især *Kulturhistorien i Planlægningen*) lagt op til, at eksisterende registreringer og planlægningsmateriale kunne og skulle bruges i arbejdet med kulturmiljøer. Spørgsmålet er imidlertid, om dette materiale, som er blevet til i andre sammenhænge og med andre udgangspunkter, er relevant for brug til arbejdet med kulturmiljøer og eventuelle udpegninger heraf?

Kulturmiljø kan opfattes (og er blevet det) som det brede begreb: alt menneskeskabt i landskabet, og som det strategiske, politiske begreb: de udpegede enheder (i regionplaner). Det første bundet i kulturlandskabsstudier og er egentlig grundforskningsbaseret. Det

andet er det i sidste ende politisk betingede valg af, hvilke miljøer man vil beskytte, bevare og udvikle for fremtiden. Men kan det fagligt forsvares at gå til det sidste uden først at have et ordentligt fagligt grundlag at gøre det på, dvs. uden at basere det på forskningsmæssigt funderede registreringer? Og kan man bruge forskningen i denne sammenhæng, uden at der først skal afvikles store årelange grundforskningsprojekter – og så er horsemor, forstået som den politiske og administrative interesse, vel død for længst? Med andre ord: kan forskningen rettes så strategisk, at man med forskningslignende metoder (typologier og systematik) og alligevel inden for en overskuelig tidshorisont kan bibringe relevant materiale til brug for forvaltning både på de kulturhistoriske museer og i amterne? Det er nogle af de hovedspørgsmål, som vi havde sat os for at løse i dette projekt, og som vi specielt skal fokusere på her.

Baggrund

Det strategiske grundlag og de faglige ledetråde for amternes udpegninger blev udarbejdet 1996-1999 af den tværgående gruppe Kulturhistorien i Planlægningen, nedsat af Skov- og Naturstyrelsen. I 1999 klargjorde den statslige udmelding til regionplanrevision 2001, at kulturmiljøet skulle inddrages i de nye regionplaner, og udstak rammerne herfor.² Rapporten om *Opbygning af viden på kulturmiljøområdet* gjorde det klart, at området bl.a. skulle løftes ved øget strategisk forskning.³ Forskningscentret *Foranderlige Landskaber 1997-2001* var en direkte udløber af denne erkendelse.⁴ Sideløbende udarbejdede Skov- og Naturstyrelsen tre rapporter: *De kulturhistoriske interesser i landskabet* er en kortfattet tematisk opsamling

af den eksisterende viden om en stribe mere eller mindre veldefinerede kulturmiljøtyper.⁵ Med baggrund i erfaringer fra to pilotprojekter om registrering og udpegning indenfor Esbjerg og Roskilde museers ansvarsområder udgav Skov- og Naturstyrelsen rapporten *Udpegnings af værdifulde kulturmiljøer i regionplanlægningen*.⁶ For særligt at konceptualisere ressourceudnyttelsen fra 1000-1800 udgav styrelsen endvidere *Kulturhistorisk inddeling af landskabet* – den såkaldte bygdeinddeling.⁷ Disse rapporter må anses som de tre faglig-strategiske hjørnesten i vejledningen af amternes kulturmiljøarbejde.

Endelig udgav Forskningscentret for Skov- og Landskab *Indikationer for kulturmiljø og landskab under forandring*, der var et forsøg på at skitsere en metode for evaluering og overvågning af kulturmiljøet ud fra eksisterende og let tilgængelige, som vi kender det fra natur- og miljøovervågningen.⁸ Her konkluderes, at der er behov for meget mere præcise definitioner af kulturmiljøernes værdi, hvis man ønsker at kunne foretage enkle evalueringer af udviklingen i deres bevaringstilstand.

Men netop kulturmiljøværdierne, kulturmiljøbegrebet og dets indhold er flertydigt og har naturligvis været genstand for faglige diskussioner. Arkæologer, historikere, etnologer, geografer og (landskabs)arkitekter har tolket begrebet med forskellig vægt på landskabets antikvariske, æstetiske og narrative indhold. Skulle vægten lægges på de materielle eller immaterielle værdier i landskabet?⁹ Rapporterne fra Skov- og Naturstyrelsen foreslog begge dele for at tilgodese mangfoldigheden af interesser i udvalgsarbejdet, i amter og på museer. Denne mangfoldighed afspejles også i de regionale faglige kulturmiljøråd, der blev oprettet i 1997, som en gruppe af "vagthunde" bestående af repræsentan-

ter fra det regionale/lokale politiske niveau, museerne, amterne og interesseorganisationer.

Amternes udpegninger

Tolv ud af fjorten amter udpegede kulturmiljøer til regionplanen 2001. Storstrøms amt nåede kun at udpege miljøer på Falster, og Ringkøbing amt gjorde det af en eller anden (formentlig politisk) årsag slet ikke. Udpegningerne afspejler ikke kun de vejledende rapporters vide rammer og forskellige faglige tilgange. De præges også af mangel på systematisk viden og enighed i tolkningen af de mange kulturmiljøtyper og stærkt politisk indflydelse på de faglige anbefalinger.

I forbindelse med regionplanen 2001 blev der udpeget i alt 2310 kulturmiljøer i hele landet, hvilket svarer til, at ca. 10,5 % af Danmark er "værdifulde kulturmiljøer". Tallene er dog lidt usikre, idet nogle punkter indgår i større arealafgrænsninger, og nogle miljøer overlapper indbyrdes. Langt hovedparten er arealudpegninger, og kun en mindre del er punkt- eller linieudpegninger. Antallet af miljøer varierer ganske betydeligt fra amt til amt, færrest i Sønderjylland og Ribe med henholdsvis 54 og 59, flest i Frederiksborg med 300 regioner og 72 punkter. Der er også stor forskel mellem udpegningernes dækningsgrad i amterne. Her ligger Fyn og Vejle i bunden med kun 6 og 8 %, mod topscoreren Roskilde amt, hvor hele 46 % af amtet er udpeget som værdifuldt eller særlig værdifuldt kulturmiljø. Man kan spørge sig selv, om det overhovedet er relevant at udpege næsten halvdelen af et amt. Det må alt andet lige medføre en udvanding af beskyttelsen, og håndhævelsen må give store administrative byrder. Det er interessant, at de tre hovedstadsamter

Tabel 1: Skematisk sammenstilling af hovedresultaterne ved sammenligning af amternes kulturmiljøudpegninger fra 2001. Undersøgelsen har taget udgangspunkt i amternes kulturhistoriske GIS-temaer, regionplanafsnit om kulturhistorien og særrapporter om kulturmiljøer eller kulturhistoriske interesser.

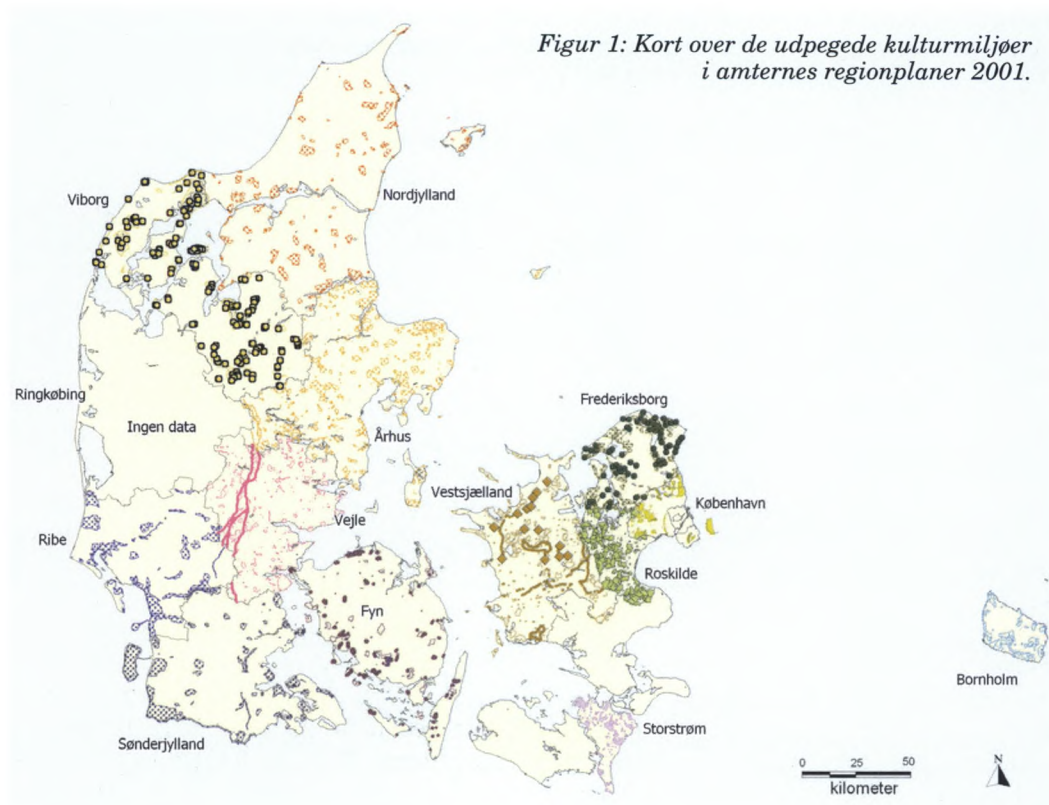
Amt	Kulturmiljøer antal			Kulturmiljøer areal		Dokumentation	Særligt fokus
	region	linie	punkt	km ²	% af amt		
København	41	9	29	148,9	29	kun GIS	landsbyer
Frederiksborg	300		72	374,8	29	kun GIS	oldtid, landsbyer, fiskerlejer
Roskilde	172			410,7	46	særrapport	landsbyer, hovedgårde
Vestsjælland	211	12	14	415	14	særrapport	landsbyer, hovedgårde, stationsbyer
Bornholms RK	67			134,9	23	RP oversigt	oldtid
Storstrøm (Falster)	237			122,8	4	særrapport	nedlagte landsbyer
Fyn	140			193,3	6	gl. særrapport	oldtid, landsbyer, hovedgårde
Sønderjylland	54			450,6	12	RP oversigt	grænsemiljøer, befæstningsanlæg
Ribe	59			415,8	13	RP oversigt	marstkilmiljøer
Vejle	243	10		244,7	8	særrapport	oldtid, landsbyer, bygninger
Ringkøbing	-	-	-	-	-	hensigt 2003	
Århus	283			597,6	13	særrapport	KIP
Viborg	51		199	603,5	15	RP oversigt	landsbyer
Nordjylland	107			387,6	6	RP oversigt	oldtid, landsbyer, kystkultur
Hele landet	1965	31	314	4500,2	10,5		

har udpeget det relativt største areal. Spørgsmålet er, om det reelt afspejler en høj bevaringsgrad, eller om det er et strategisk forsøg på at styre/begrænse byvækst og infrastruktur anlæg i storbyens periferi?

I regionplanerne 2001 er kulturhistorien alle steder levnet mere spalteplass, men kun i Roskilde, Vestsjælland, Århus, Vejle og Storstrøm (Falster) er der udgivet særrapporter med beskrivelse af kulturmiljøernes indhold (og trusler/sårbarhed).¹⁰ I andre amter, f.eks. Bornholms, Nordjyllands, Viborg og Sønderjyllands, er de udpegede kulturmiljøer listet op som en del af regionplanens afsnit om kulturhistorien. Endelig er der amter, hvor de enkelte miljøer overhovedet ikke nævnes, men alene kan identificeres i regionplanens kortbilag, enten under betegnelsen "kulturmiljø" eller "kulturhistoriske interesser". Dette er sket til trods for, at hvert enkelt udpeget kulturmiljø burde være ledsaget af en beskrivelse af grundlaget for udpegnin-gen, de historiske hovedtræk, bevarings-

tilstand samt mål, sårbarhed og evt. behov for tiltag. En sådan beskrivelse er en afgørende forudsætning for varetagelsen af de værdifulde kulturmiljøer.¹¹

Det varierende dokumentationsniveau afspejles også i de GIS-temaer, som er udarbejdet i forbindelse med udpegnin-gen (GIS = Geografisk Informations-System, computerprogrammer, der kan håndtere kort og databaseoplysninger). GIS-temaerne tjener i mange amter tilsyneladende kun et rumligt administrativt formål, som et madpapir-lag. Databasedelens potentiale for indtastning af korte systematiske oplysninger til hjælp for sagsbehandlingen udnyttes kun i meget begrænset omfang, bedst i Sønderjyl-land og Viborg. Flere grundlæggende in-formationer om de enkelte miljøers navn, periode, type, afgrænsning og trusler er mange steder ganske fraværende. Tid til registrering og dokumentation har antageligt ikke haft tilstrækkelig høj politisk og økonomisk prioritet. I mange amter har der derfor også været tale om høj grad af genbrug eller revitalisering af



Figur 1: Kort over de udpegede kulturmiljøer i amternes regionplaner 2001.

fredningsplanlægningens registreringer fra midten af 1980'erne.¹² Som supplement har nogle amter i samarbejde med kulturmiljørådene iværksat registreringer af enkelte kulturmiljøtyper. I Fyns og Nordjyllands amter er der udarbejdet rapporter om kystkulturmiljøer, og i Frederiksborg indgår fiskerlejer som et særskilt punkt-GIS-tema.

Det er kendetegnende, at viden om historisk tids kulturmiljøer (ca. 1000-2000) er noget mangelfuld, hvorfor man har måttet prioritere hårdt i forhold til, hvilken viden der kunne indsamles inden for de snævre tidsmæssige og økonomiske rammer. Men ny viden baseret på gamle registreringer bliver ikke nødvendigvis til brugbar kulturmiljøviden, som må forudsætte en særlig systema-

tisk tilgang og registrering (jf. afsnittet om definition nedenfor). Særligt vil det ramme den nyeste tid (1800-2000), som heller ikke forskningsmæssigt er særlig godt dækket ind eller afklaret.

Linieudpegningerne er alene knyttet til infrastruktur, i København "historiske vejstrækninger", i Vestsjælland både gamle veje og nedlagte jernbanelinier og i Vejle hærvejsforløb. De "gamle typer", landsbyer, hovedgårde og til dels vandmøller, er godt repræsenteret i samtlige amtslige udpegninger. I Københavns, Frederiksborg, Vestsjællands og Viborg amter er landsbyerne endda registreret i et særskilt punkt- eller buffer-GIS-tema. I Fyns amt er hovedgårde og landsbyer registreret særskilt (som ejerlav), og i Storstrøm amt (på Falster) er nedlagte

landsbyer sågar udpeget. Denne særlige opmærksomhed hænger sammen med det forholdsvis høje vidensniveau, man har opnået gennem årtiers forskning, og peger åbenlyst på behovet for at iværksætte tilsvarende forskning i nyere tids landskabs- og bebyggelseshistorie. Der er ingen tvivl om, at museerne har været en betydningsfuld samarbejdspartner for amterne, hvis medarbejdere sjældent har en kulturhistorisk baggrund. Museerne har i vidt omfang kunnet yde den fornødne "ambulancetjeneste", om end den naturligt nok byggede på den enkelte inspektørs forhåndenværende viden og særlige faglige interesse.

Forskellige regionale fokuseringer gør, at mangfoldigheden af udpegede kulturmiljøtyper er ganske stor med klar vægtning af det egnesspecifikke, f.eks. marsk- eller grænseregionsmiljøer i Ribe og Sønderjylland. Men mangfoldigheden gælder også perioder og afgrænsning. Tolkningen af "et geografisk afgrænset område" fordeler sig i tre rumlige hovedgrupper: 1) Udpegning af et element (f.eks. et mejeri, en fægang), 2) udpegning af en helhed (et miljø, en type) bestående af flere elementer og 3) udpegning af et konglomerat bestående af flere dele eller helheder (en blanding af typer og perioder). Dette gør det uhyre vanskeligt at sammenligne kulturmiljøerne på tværs af amtsgrænserne, hvis man ønsker at prioritere miljøernes betydning i en lokal, regional og national målestok. Det skyldes ikke kun forskellige faglige tilgange til kulturmiljøbegrebet, men også varierende tolkning af kulturmiljøudpegningens anvendelse som planinstrument. Nogle steder er udpegningen tilsyneladende brugt til at fange bevaringsværdige bygninger eller bygningsmiljøer, som ikke var omfattet af bygningsfredning eller ikke beskrevet i kommuneatlas, der fortsat savnes for mange "landkommuner". Andre steder

som instrument til bevaring af (usynligt) arkæologisk kildemateriale, som forløber for de senere indførte kulturarvsarealer, f.eks. Nordjyllands, Vejle og Fyns amter. Væsentlige elementer som fortidsminder, sten- og jorddiger, kirker og ca. 9000 bygninger, er allerede beskyttet i henholdsvis museumsloven og bygningsfredningsloven. Hvorfor så udpege dem en gang til? Det kan naturligvis ikke undgås, at disse elementer i visse tilfælde vil indgå som dele af et kulturmiljø, men som hovedregel bør udpegningen vel sigte mod at sikre en helhed af landskabs- og bebyggelsesstrukturer, som ikke nyder lovfæstet beskyttelse andre steder. Her må man dog huske på, at kulturmiljøudpegningen *ikke* i sig selv medfører faste restriktioner. Bevaringen af kulturmiljøer skal dels ske ved omhyggelig, raffineret anvendelse af den eksisterende lovgivning og dels ved lokal formidling af bevaringsværdierne. Navnlig formidlingen lettes, hvis åbenlyst værdifulde (og allerede beskyttede) elementer indgår i miljøerne, og lægmand vil nok undre sig, hvis ikke de velkendte historiske miljøer er udpeget. Det mest oplagte eksempel på dette er kulturmiljøudpegningen af Jellinghøjene, kirken og runestenen, selvom miljøet også optræder på UNESCOs liste over verdens kulturarv.

Definition af kulturmiljø-begrebet

Kulturmiljø-begrebet er i projektet *Kulturhistorien i planlægningen* defineret som "et geografisk afgrænset område, som ved sin fremtræden afspejler væsentlige træk af den samfundsmæssige udvikling".¹³ Umiddelbart minder det om en definition, som er hentet ind fra bygningsfredningsloven, hvor det drejer sig om at "værne landets ældre bygning-

ger af arkitektonisk, kulturhistorisk eller miljømæssig værdi, herunder bygninger, der belyser bolig-, arbejds-, og produktionsvilkår og andre væsentlige træk af den samfundsmæssige udvikling".¹⁴ Denne definition er meget specifik på bygningsområdet og har en væsentlig udsagnskraft om indholdet. Når det gælder kulturmiljøet, er det en væsentlig del af definitionen, at der er tale om afgrænsede områder. Det tilsiger på den ene side, at man opererer med ret præcise afgrænsninger i landskabet og på den anden side, at det heller ikke er så store områder, at man kan tale om hele landskaber. Men når det gælder indholdet, forekommer det ikke at være særlig præcist. Umiddelbart siger det ikke noget om et (kultur)historisk indhold, blot at det skal afspejle en samfundsmæssig udvikling. Men det må være underforstået, at der tales om kulturhistoriske elementer og strukturer fra landskabet – dette fremgår især, når man tænker på den første publikation fra projektet *Kulturhistorien i Planlægningen*, som netop havde til hensigt at afdække de temaer, der kunne være tale om.

Men kan der opstilles yderligere krav til definitionen af kulturmiljøer, som gør, at begrebet bliver mere entydigt, og som samtidig gør det operationelt at arbejde med – således at man undgår at havne i en situation, hvor hvert amt arbejder med hver sin definition og metode til forståelse og udfyldning af kulturmiljøbegrebet? Et af de krav, der kan opstilles, er at søge en funktionel sammenhæng inden for det afgrænsede miljø. Det, der binder elementerne sammen inden for miljøet, må være en funktionel sammenhæng samtidig med, at de geografisk ligger tæt samlet. Det er karakteristisk for menneskeskabte elementer i landskabet, at de er skabt i en historisk situation, som en flerhed af mennesker har været underkastet, og som medfører, at der

bliver skabt tilsvarende elementer og strukturer andetsteds (hvor de samme betingelser har været til stede). F.eks. er det karakteristisk, at gårde i en landsby fungerede i et dyrkningsfællesskab, som var underkastet strenge regler for udnyttelsen, og hvor der var en klar funktionel betinget opdeling i arealerne (tofte, ager, eng, tørvemose, overdrev, hede mv.). Elementer som bygninger, tofteskel, vangegårder osv. skal ses i klar sammenhæng hermed. I en anden historisk situation er der andre elementer på spil, f.eks. i en statshusmandskoloni eller en stationsby. De har så en forskellig sammenbinding og forskellig afgrænsning samtidig med, at de også har et forskelligt visuelt udtryk. Når der er tale om menneskeskabte elementer i landskabet, der skal ses i en større sammenhæng som kulturmiljøer, er det ikke nok alene at kigge på den geografiske nærhed – de må også forstås i en funktionel og kronologisk sammenhæng, således at man ikke knytter elementer sammen, blot fordi de ligger tæt samlet i landskabet. En bronzealderhøj har ikke nødvendigvis meget tilfælles med en landsbykirke eller et teglværk, når det gælder om at forstå enheden som et menneskeskabt element i landskabet, der kan ses i en kulturmiljøsammenhæng. Temaerne i rapporten *De kulturhistoriske interesser* er udtryk herfor. Derfor må man operere med elementer, der ses i deres funktionelle sammenhæng.

Det funktionelle står centralt i forskellige udenlandske kulturgeografers tilgange til (kultur)landskabet. Det gælder f.eks. den tysk-amerikanske geograf Carl Sauer, der opererer med udtrykket *Cultural area*, der defineres som "a unit of observation over which a functionally coherent way of life dominates".¹⁵ Ligeså har man også i nyere tysk strategisk orienteret forskning fokuseret meget på det funktionelle gennem udtrykket *Funk-*

tionsbereiche, der defineres som overordnede grupper af funktioner og aktiviteter uafhængige af placeringen i landskabet, som er af forskellig betydning for udformningen af kulturlandskabet både tidsmæssigt og rumligt.¹⁶

En konsekvens af dette synspunkt, hvor kronologien og funktionaliteten inddrages i bestemmelsen af den rumlige flade, er, at vi må operere med *overlappende* kulturmiljøer. Disse kan overlappes på enkelte geografiske områder, men de vil typisk have en forskellig afgrænsning, som gør det relevant at tale om forskellige kulturmiljøer. Det kan måske være relevant at samle forskellige kulturmiljøer i ”kulturelle planområder”, men hvert kulturmiljø må forstås ud fra sine egne præmisser, og i forvaltnings- og bevaringsmæssig henseende må forskellige kulturmiljøer have forskellige retningslinier at følge. Det resultat, man ser i mange amters udpegninger i dag, konglomeratet, kan opfattes som slutproduktet ”kulturelle planområder”, hvor man har sprunget over øvelsen med at konstruere de enkelte kulturmiljøer. Konsekvensen bliver, at det bliver vanskeligere på den ene side at formidle og forstå dem, og på den anden side at forvalte dem. Sårbarheden er som udgangspunkt ikke ens for f.eks. befæstningsmiljøer og hovedgårde.

Et andet aspekt er størrelsen på kulturmiljøer. Her lægger definitionen op til ”et afgrænset område” – men hvor småt kan et kulturmiljø være? I praksis må det være en flerhed af elementer, der fylder i landskabet, og som kan erkendes på topografiske kort. Et hus eller en beboelsesbygning vil ikke være et kulturmiljø i sig selv, men hvis det ligger i en landsby eller en husmandskoloni eller i et parcelhuskvarter, vil det kunne indgå i et kulturmiljø. Men hvis denne bygning udgør et større kompleks, f.eks. en fabrik med mange bygninger og sam-

let har en særlig funktion, vil de kunne være et kulturmiljø i sig selv. Også når sådanne elementer råder over et større areal for at kunne opfylde deres funktion, vil de kunne udgøre et kulturmiljø. Det gælder f.eks. en enestegård, der ligger uden for landsbyernes dyrkningsfællesskab, men som har sin egen jord at dyrke og typisk vil udgøre sit eget ejerlav (i matrikulær forstand). En vandmølle vil også have nogle arealkrævede anlæg (mølledam, dæmning, vandløb og ofte noget landbrugsjord) i en isoleret landskabssituation, som retfærdiggør, at det kan være et element i sig selv. Til gengæld vil en vindmølle sjældent kunne opfylde disse kriterier, da der oftest kun er tale om selve møllebygningen.

Konsekvensen af denne definition af kulturmiljøer, som lægger vægten på noget (stadig) synligt af større omfang i landskabet er også, at forladte, opgivne aktiviteter i landskabet ikke kan blive kulturmiljøer (længere). Det rejser især spørgsmålet om de elementer, der kun kan findes under jorden ved arkæologiens hjælp, som f.eks. mange af de forhistoriske, men også mange historiske, med rette kan omfattes af kulturmiljøbegrebet. Med vægten på det synlige, umiddelbart erkendbare i landskabet taler meget også for, at disse elementer falder uden for definitionen af begrebet. Det skulle gøre det enklere at administrere, når redskaberne kun skal tage vare på det synlige i landskabet. Der skal selvfølgelig også tages hånd om de usynlige kulturhistoriske spor, både fra forhistorisk og historisk tid, men det sker væsentligst med baggrund i museumslovens forvaltning. At den måske ikke er tilstrækkelig overfor landbrugets pløjemetoder gennem de sidste 50 år er en anden sag, der må løses på anden måde end gennem kulturmiljøudpegninger. Siden kulturmiljøbegrebet blev indført, har den i 2001 oprettede Kulturarvssty-



Figur 2: Kort over undersøgelsesområderne.

Det nordjyske område omfatter i alt seks herreder i Vendsyssel, og det sydøstjyske dækker det nuværende Vejle amt.

relse således indført et nyt begreb, *kulturarvsarealer*, som netop skulle tage hånd om områder med særlig arkæologisk interesse, både i by og på land.

Registreringens indhold

I forsøget på at imødekomme de ovenfor skitserede problemer skal den metode til kulturmiljøregistrering, som vi har udviklet i forbindelse med projektet Digitalt Atlas over Kulturmiljøer i Danmark, nu præsenteres. Metodeudviklingen er sket på baggrund af og sideløbende med en empirisk registrering af kulturmiljøer i to større pilotområder omfattende henholdsvis seks herreder i Vendsyssel og hele det nuværende Vejle

amt. Registreringerne er foregået parallelt, og fremgangsmåden har været identisk i de to – kulturlandskabeligt set – meget forskellige områder. Det har givet registreringen en bredde og rummelighed, som gør det rimeligt at antage, at den opstillede metode – herunder også de opstillede kategorier – vil kunne anvendes på landsplan. Undersøgelsesområderne ses på figur 2.

Som antydtes i de indledende afsnit er begrebet "kulturmiljø" en meget kompleks størrelse. Det har betydet, at basale forhold som definitioner af de enkelte kulturmiljøtyper og deres indhold er udviklet sideløbende med selve registreringsarbejdet. Grundlæggende har vi bestræbt os på at basere registreringen på en høj grad af gennemsigtighed med

mulighed for at se, hvor de enkelte oplysninger stammer fra, og hvad de foretagne tolkninger er baseret på. Samtidig har vi forsøgt at gøre registreringen fleksibel med mulighed for, at den senere vil kunne udbygges i bredden og især dybden. Af disse årsager fandt vi det nødvendigt at inddеле registreringsarbejdet i to separate faser. Første fase omfatter en registrering af enkeltelementer i en såkaldt "elementregistrering". Der er her tale om en meget "kildenær" registrering med præcis angivelse af det benyttede kildemateriale. Først herefter er elementerne forsøgt samlet til kulturmiljøer i overensstemmelse med ovenstående definitoriske overvejelser, der stiller krav om en geografisk og funktionel sammenhæng elementerne imellem. Denne egentlige kulturmiljøregistrering kræver en større grad af tolkning end den "rene" elementregistrering, men elementregistreringen sikrer, at det hele tiden er muligt at komme tilbage til udgangspunktet. Da registreringens grundlag er historisk materiale og ikke det nutidige landskab, vil alle de kulturmiljøer, der på et givet tidspunkt har kunnet leve op til definitionens krav og samtidig er kildemæssigt belagt, være registreret. Set i relation til registreringens anvendelighed betyder det, at den ikke kun har strategisk relevans, men også vil kunne anvendes bredt, hvilket uddybes nedenfor.

Baseret på empiriske erfaringer fra de to undersøgelsesområder og med inspiration fra de kategorier, der omtales i værket *De kulturhistoriske interesser i landskabet*,¹⁷ har vi valgt at operere med elleve hovedkategorier af kulturmiljøer, som består af i alt 49 forskellige kulturmiljøtyper. Til disse typer er der herefter knyttet et eller flere elementer. Også de ca. 200 forskellige elementtyper er udviklet og defineret sideløbende med registreringen, men på grund af det store

antal skal de ikke gengives her. I stedet må vi henvise til den oversigt, der fremgår af projektets hjemmeside, hvoraf også definitioner af henholdsvis kulturmiljøer og elementer fremgår.¹⁸ Derimod ses hovedkategorier og typer af kulturmiljøer i tabel 2.

Som det ses af figuren, er der tale om et hierarki, hvor kulturmiljøets hovedkategori er øverst, så følger kulturmiljøtypen, mens de tilknyttede elementer følger nederst. Princippet kan sammenlignes med en kinesisk æske, hvor det er muligt at bevæge sig stadig længere ind i registreringen, hvilket gør det muligt at operere på forskellige niveauer.

Forudsætningen for at registrere et kulturmiljø i databasen er, at det kan identificeres og lokaliseres. Oprettelsen og afgrænsningen af kulturmiljøer er derfor baseret på en kombination af elementregistreringen og detaljerede studier af kort, da der for elementerne, som typisk stammer fra Trap: Danmark (se nedenfor), ikke nødvendigvis er præcise oplysninger om geografisk placering. Kulturmiljøet er forsøgt afgrænset på det tidspunkt, da dets primære funktioner rakte videst. Konkret er det gjort ved at oprette en polygon (flade) for det enkelte kulturmiljø, hvor der for hver kulturmiljøtype er en defineret en unik signatur. Ligeledes er elementerne forsøgt genfundet på kort, om end en præcis geografisk lokalisering ikke har været en forudsætning for at oprette et element. Hvor elementet har kunnet erkendes på et eller flere kort, er det til den pågældende elementtype knyttede unikke symbol (punkt, i enkelte tilfælde en linie) afsat på kortmaterialet. Princippet er illustreret på figur 3.

Langt fra alle elementer har imidlertid en funktionel sammenhæng med andre elementer i en sådan grad, at de kan siges at afspejle væsentlige træk af den samfundsmæssige udvikling. Følgelig

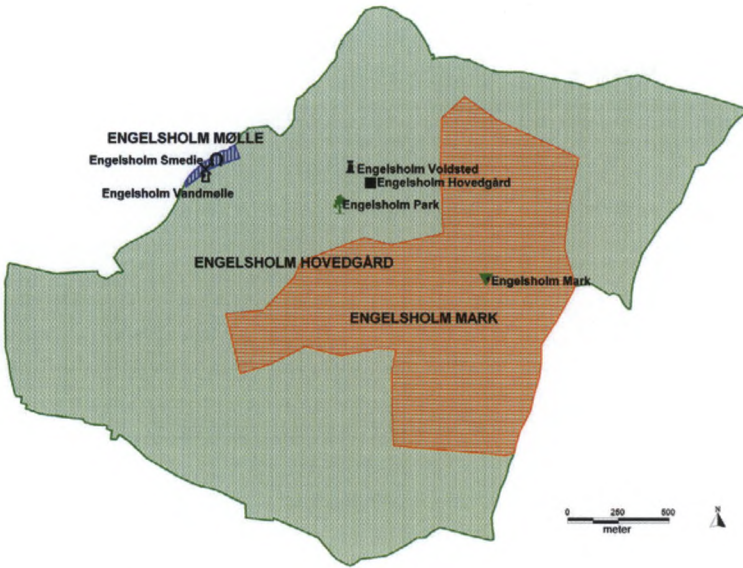
Tabel 2: Oversigt over hovedkategorier og typer af kulturmiljøer

Agrare miljøer før 1800	Landsby*	ELEMENTER
	Hovedgård*	
	Enestegård*	
	Fællesareal*	
Agrare miljøer efter 1800	Dambrug	
	Gartneri/planteskole	
	Husmandskoloni	
	Koloniseret land	
	Samling af gårde/huse	
	Proprietærgård /større gård	
Fritidsmiljøer	Campingplads/feriekoloni	
	Forlystelsespark	
	Kolonihave	
	Sommerhusbebyggelse	
	Sportsanlæg (herunder fx stadion, golfbane osv.)	
Industri- og råstofmiljøer	Fabrik	
	Produktionsanlæg fra andelstiden	
	Råstofmiljø	
Infrastruktur	Hærvej*	
	Kongevej*	
	Chaussé*	
	Landevej	
	Jernbane	
	Flyveplads	
	Forsyningsanlæg	
	Rensningsanlæg	
Institutionelle/sociale miljøer #	Uddannelsesinstitutioner	
	Fængsel	
	Hospital	
	Sociale institutioner	
Kystmiljøer	Fiskerleje*	
	Færgested	
	Havn	
	Ladeplads	
	Skipperby	
Militære miljøer	Bastion	
	Befæstningsanlæg	
	2. verdenskrigs anlæg	
Mølle miljøer	Møller*	
	Vandkraftværk	
Religiøse miljøer #	Kirkeomgivelse	
	Kloster	
	Andet religiøst miljø	
Urbane miljøer	Forstad	
	Købstad*	
	Mindre rural by	
	Parcelhuskvarter	
	Rural by/stationsby	
	Villabebyggelse	

* kulturmiljøer med hovedaktivitet før 1800

nye hovedkategorier i forhold til De kulturhistoriske interesser i landskabet

Figur 3: Eksempel på et kulturmiljø med tilknyttede elementer



Området omkring hovedgården Engelsholm er valgt som eksempel. For dette område er i alt tre kulturmiljøer fanget i registreringen: et hovedgårdsmiljø, et møllemiljø og en husmandskoloni. Hovedgårdsmiljøet er sammenfaldende med ejerlavet og består af elementerne hovedgård, mølle, voldsted, park, smedje og husmandskoloni, som alle har kunnet genfindes på et eller flere kort og følgelig er afsat med et for typen unikt symbol. Desuden indgår der i kulturmiljøet en pavillon og et teglværk, som ikke har kunnet lokaliseres geografisk og derfor blot er registreret i databasen. Af figuren fremgår det også, at hovedgårdsejerlavet overlappes af et møllemiljø (Engelsholm Mølle) og en husmandskoloni (Engelsholm Mark), som udgør to selvstændige miljøer. Det betyder, at elementerne mølle og husmandskoloni indgår i to kulturmiljøer. Siden 1940 har Engelsholm været højskole, og der er kommet enkelte nye bygninger til. Dette nye sociale/institutionelle miljø fanges ikke i selve kulturmiljøregistreringen, men er indskrevet i elementregistreringen. Det ses, at hver kulturmiljøtype har sin egen signatur (fladen og kanten, der kan variere både i stilart og farve), mens elementerne har forskellig punktsignatur (både symbol og farve).

indgår de ikke i et kulturmiljø. Det kunne f.eks. være et enkeltliggende missionshus, en mindesten eller en vindmølle. Det er dog ikke ensbetydende med, at sådanne elementer ikke kan være interessante. Også de kan have historisk – og for så vidt også bevaringsmæssig – interesse blot ikke i kulturmiljøssammenhæng. Den funktionelle definition af kulturmiljøer betyder, at et givet element kan fungere i flere kulturmiljøer, mens elementer med det eneste fælles træk, at de ligger placeret på samme sted, ikke vil optræde i samme kulturmiljø. Internt i det enkelte kulturmiljø

vil der således ikke være elementer, der ”forstyrrer” miljøets primære funktion. I stedet vil der ofte kunne oprettes et nyt kulturmiljø, der ofte delvis vil overlape det første. Et sådant overlap kan til gengæld få betydning i forbindelse med vurderingen af miljøets bevaringstilstand. Relationen mellem elementer og kulturmiljøer er illustreret i skitseform på figur 4, hvor mulighederne kan beskrives som følger: 1) Et kulturmiljø kan bestå af et enkelt element, 2) et kulturmiljø kan bestå af flere elementer, 3) et kulturmiljø kan bestå af et eller flere elementer, der også indgår i et eller flere

andre kulturmiljøer. Endelig er der 4) en del elementer, der ikke indgår i et kulturmiljø.

Denne omtalte rumlige information er som nævnt knyttet til en database, som for kulturmiljøer indeholdes i de rubriker, der er gengivet i tabel 3. I forbindelse med kulturmiljøet er der tale om information, som primært knytter an til kulturmiljøets karakteristika. I beskrivelsesfeltet forsøges at give et kronologisk og rumligt overblik over den pågældende kulturmiljøtype med særlig beskrivelse af, hvad der karakteriserer dette konkrete miljø. Samtidig fremgår det, hvilke elementer der indgår i det pågældende miljø. Ved at klikke på disse er det således muligt at få mere uddybende information om det enkelte element (som derfor ikke skrives ind i beskrivelsen af kulturmiljøet).

Tabel 3: Indhold i kulturmiljøregistreringen

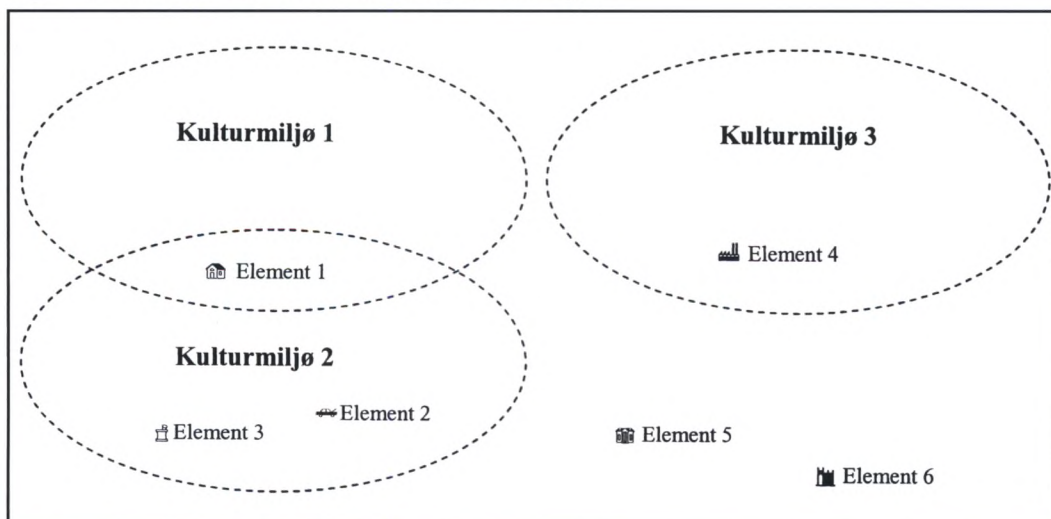
Navn
Kulturmiljøtype (valg fra en liste)
Beskrivelse
Bevaringsgrad (valg fra en liste)
Beskrivelse af bevaringsgrad
Kommentarer
Liste over tilknyttede elementer med link til disse

Sidste skridt i kulturmiljøregistreringen er en vurdering af bevaringstilstanden. Til grund for denne vurdering ligger en sammenligning af kulturmiljøets struktur, mens det stadig fungerede som sådan, med dets nuværende tilstand. I vurderingen har vi fokuseret på kulturmiljøets bebyggelsesstruktur (beliggenhed, antal, størrelse og funktion), transportstruktur (veje, jernbaner), arealanvendelse (f.eks. ager, eng, skov, hede) og indre opdeling (hegn og skel). Bebyggelsen vægter tungest i vurderingen, men står altså ikke alene. På den baggrund indplaceres kulturmiljøet – med en ledsagende begrundelse – i en af følgende kategorier:

- Kulturmiljøet struktur velbevaret
- Kulturmiljøet struktur delvis bevaret
- Kulturmiljøet struktur overlejret
- Kulturmiljøet forsvundet/ opløst

I beskrivelsen er hovedtrækkene fremhævet med særligt opmærksomhed på de dele, der afviger fra helheden (enten særligt velbevarede elementer eller særligt overlejrrede dele). Der er som ud-

Figur 4: Relationen mellem elementer og kulturmiljøer



gangspunkt altid foretaget en vurdering af et kulturmiljøs bevaringstilstand. En enkelt undtagelse fra denne regel er dog, de meget nye kulturmiljøer, der er opstået i perioden efter omkring 1960. Disse miljøer vil for det første ofte stadig være i udvikling i overensstemmelse med deres oprindelige funktion. For det andet har det valgte detaljeringniveau og det benyttede kildemateriale nogle begrænsninger, som f.eks. ikke tillader at vurdere bevaringstilstanden i et parcelhuskvarter fra 1970'erne. Alligevel vil der også for et sådant miljø være foretaget en afgrænsning og en beskrivelse af miljøet, hvilket betyder, at der senere vil kunne foretages en vurdering af bevaringstilstanden.

Kildematerialet

I overensstemmelse med de definatoriske krav tager registreringen udgangspunkt i en historisk aktivitet i landskabet på et givet tidspunkt – og altså ikke i nutidens landskab, hvilket gør registreringen meget afhængig af muligheden for empirisk belæg i et historisk materiale. Den umiddelbare begrænsning er således, at en registrering aldrig kan blive bedre, end det kildemæssige udgangspunkt tillader. Det må derfor tilstræbes at udnytte mulighederne inden for disse rammer på den mest hensigtsmæssige måde. Det benyttede kildemateriale skal nu kort præsenteres med fokus på nogle af de problemer og muligheder, der knytter sig til det mest centrale materiale.

Som udgangspunkt har vi valgt kun at benytte materiale, der har mere eller mindre landsdækkende karakter (eller i hvert fald registreringer, som dækker større områder). Dette valg hænger sammen med ønsket om at gøre registreringen operationel og intentionen om, at metoden skal kunne anvendes på lands-

plan. Det kildemæssige udgangspunkt for grundregistreringen er samtlige fem udgaver af det topografiske værk *Trap: Danmark*, forskellige serier af økonomiske og topografiske kort samt andre større registreringer, der dækker hele undersøgelsesområdet. Af hensyn til overskueligheden, er de anvendte topografiske værker og registreringer gengivet i tabel 4, mens kortmaterialet er gengivet i tabel 5 (se senere).

Som det fremgår af tabel 4, står *Trap* helt centralt i forhold til registreringen. I det følgende skitseres nogle af de overvejelser og erfaringer, vi har indhøstet i forbindelse med benyttelsen af dette værk. Generelt må det om værket siges, at det giver en enestående mulighed for at følge udviklingen i hele Danmark fra 1850'erne og et århundrede frem med i alt fem nedslag undervejs: 1. udgave 1856-1864, 2. udgave 1872-1879, 3. udgave 1898-1906, 4. udgave 1920-1932 og 5. udgave 1953-1972¹⁹, hvilket dog medfører den begrænsning, at de seneste ca. 50 års udvikling ikke kan opfanges.²⁰ I de godt og vel hundrede år værket dækker, foregik der meget markante forandringer i samfundet, som på mange måder afspejler sig i *Trap*, og de muligheder for at sammenligne både synkront og diakront, som værket åbner mulighed for. Oplysningerne i *Trap* er baseret på en række lokale meddeleres indberetninger kombineret med konsultation af specialister. De enkelte udgaver er opbygget efter de samme grundlæggende principper, men værket er blevet stadig mere omfangsrigt, detaljeret og præget af, at også specialister er blevet konsulteret i forbindelse med udarbejdelsen. I nærværende sammenhæng har det betydning, at der er taget udgangspunkt i femteudgaven. Gennemgangen af alle udgaver har dog været nødvendig for at opfange elementer, der allerede var nedlagt igen, før femteudgaven kom. End-

Tabel 4: Oversigt over de benyttede værker til registreringen

Kilde	Type	Periode	An•endelse
Trap: <i>Danmark</i> . 1.-5. udgave	Topografisk værk	1856-1972	Registrering af alle elementer i værket, som har en fysisk relation til landskabet
Henrik Petersen: <i>De danske Landbrug</i> . Genoptryk 1975	Landbrugsdata over forarbejderne til 1688-matriklen	1682-83	Oplysninger om ejendomme, hartkorn og dyrket areal i 1682 og 1683
Karl Erik Frandsen: <i>Vang og tægt</i> . 1983	Dyrkningsfællesskaber	1682-1683	Kortene bagerst i bogen giver oversigt over det stedlige dyrkningssystem. Den anførte type afkrydes.
C. Christensen (Hørsholm): <i>Agrarhistoriske Studier</i>	Tabelværk	1670, 1770, 1870	Kun oplysningerne om 1770-taksten anvendes, da oplysningerne 1670 er meget ukomplette, mens 1870-oplysningerne stammer fra Trap
N. A. Larsen og E.H.C. Mikkelsen (red.): <i>Dansk Skolestat</i> . 4 bind. 1933-1934	Specialregistrering	1930'erne	Registrering af skoler. Supplerer oplysningerne om skoler fra Trap: Registrering af skoler, som ikke er fanget i Trap samt - for de allerede registrerede skolers vedkommende - skolens navn og oprettelsesår
G. Ellbrecht (red.): <i>Dansk Mejeristat</i> . 5. bind. 1931-1932	Specialregistrering	1930'erne	Registrering af mejerier. Supplerer oplysningerne om mejerier fra Trap: Registrering af mejerier, som ikke er fanget i Trap samt - for de allerede registrerede mejeriers vedkommende - mejeriets navn og oprettelsesår
<i>Danmarks Stednavne</i>	Opslagsværk	Før 1800	Oplysninger om bebyggelsesnavnenes betydning og datering. (findes endnu ikke landsdækkende udgivet, men Stednavneinstitutet på KU har databaser med dateringer på primært de ældre bebyggelsesnavne)
Bent Jørgensen: <i>Dansk Stednavneleksikon</i> . Bd. 1-3. 1981-1983	Leksikon	Før 1800	Er benyttet for Vendsyssel, hvor Danmarks Stednavne ikke dækker. Indeholder mange navne på landsbyer, hovedgårde og en del enestegårde
Per Grau Møller og Erland Porsmose: <i>Kulturhistorisk inddeling af landskabet (byggeinddeling)</i> . 1997.	Tematisk kortlægning	1600-1800	Bygdens type er et udtryk for regionale forskelle i opdykningsgrad, afgrødesammensætning og -kvalitet samt bebyggelsesstruktur. Inddelingen er foretaget på sogneniveau
Karl-Erik Frandsen: <i>Atlas over Danmarks Administrative Inddeling</i> bd. 1-2. 1984	Atlas	-	Oplysninger om den administrative inddeling
Fredede bygninger på http://www.kuas.dk/bygning_sfredning/fredede_bygninger/index.htm	Oversigt	-	På siden ses en optegnelse over fredede bygninger opdelt efter kommuner. De relevante oplysninger er overført til databasen
Jørn Andreasen og Torben Olesen (red.): <i>Møllebygninger i Danmark. Redegørelse og status</i> . Skov- og Naturstyrelsen 1993	Specialregistrering	-	Registrering af eksisterende møller
Aage Kampps registrering af statshusmandskolonier	Specialregistrering	1920-1940	Oversigt over udstykninger til statshusmandsbrug 1920-40. Findes i kopi på Kartografisk Dokumentationscenter, SDU

videre er der i nogle af de tidligere udgaver medtaget typer af funktioner, som ikke er taget med i den seneste udgave. Som eksempel kan det nævnes, at der i fjerdeudgaven er registreret brugsfor-

eninger og købmænd, som ikke er taget med senere.

Generelt gives kirker, hovedgårde og offentlige bygninger stor opmærksomhed, såvel som der er stor fokus på an-

delstiden med dens karakteristiske bygninger som mejerier, slagterier mv. Påfaldende er det derfor, at der også her er konstateret en række huller. Hvad angår mejerier, har det været muligt at supplere oplysningerne fra Trap med et andet værk: *Dansk Mejeristat*, som på mange måder har gjort det muligt at finde enkelte mejerier, der ikke var opfanget i Trap, såvel som oplysninger om f.eks. anlægelsesår kunne uddybes. Hvad angår offentlige bygninger, er skoler eksempler på bebyggelser, der ofte er omtalt, men sjældent er præciseret nærmere i Trap. I forbindelse med disse er der suppleret med *Dansk Skolestat*, hvilket både har givet basis for at oprette nye skoler og præciseret oplysningerne for de allerede registrerede. Der er imidlertid også eksempler på elementer, som det kun i få tilfælde har været muligt at opfange. Det angår f.eks. de ydmyge, men ikke desto mindre meget karakteristiske elementer fra andelstiden, frysehusene.

Også f.eks. husmandskolonier er – med undtagelse af de allerstørste – meget vanskelige at fange i Trap. Tidlige kolonier, der opstod ved udskiftningen, er stort set aldrig er nævnt, men kan til gengæld opfanges ved at inddrage kort (mere præcist de minorerede sognekort), hvor strukturen og nummereringen af matrikler kan indikere, om der er tale om en tidlig koloni. Heller ikke udstykninger efter 1899-loven vil sædvanligvis ikke være nævnt i Trap og kan endvidere være vanskelige at fange kartografisk, da der ofte er tale om relativ få brug af forskellig størrelse. Heller ikke hvad angår udstykninger efter 1919-loven, er Trap imidlertid dækkende til trods for, at netop disse udstykninger ofte er sket fra en af de hovedgårde, som tillægges endog meget central plads i værket. Her har Aage Kampps utrykte oversigt over udstykninger efter 1919-loven dækkende for perioden ca. 1920 til 1940 til

gengæld været brugbar. Oversigten indeholder en registrering af de foretagne udstykninger på sogneniveau, hvor dog også den ejendom, hvorfra udstykningen har fundet sted, sædvanligvis er nævnt.

Med hensyn til landsbyer viste det sig, at et anført udskiftningsår ikke nødvendigvis er ensbetydende med, at der også rent faktisk har været tale om en bebyggelse, der kunne defineres som en landsby. En landsby defineres her som en sammenhængende bebyggelse baseret på landbrugsproduktion, som i dyrkningsfællesskabets tid bestod af minimum tre topografisk sammenhængende gårde på over 1 tønne hartkorn, og imellem hvilke afstanden ikke oversteg 200 meter.²¹ Især de upræcise angivelser i Trap som f.eks. "udskiftet før 1805" kan indikere, at ordet "udskiftning" er anvendt om enlig beliggende bebyggelser, hvis eventuelle udflytning ligger langt før reformperioden. Det afsløres ved at benytte Karl-Erik Frandsens oversigt over bebyggelser med dyrkningsfællesskab i Vang og tægt og Henrik Petersens tabelværk over 1688-matriklen. I forbindelse med sidstnævnte er det også her erfaringen, at en angivelse af tre gårde ikke i sig selv er garanti for, at der er tale om et dyrkningsfællesskab, hvorfor også dette værk må suppleres med andre kilder. I denne tolkning har især kort – Videnskabernes Selskabs kort og minorerede sognekort – vist sig at være brugbare til at kunne afgøre, om der reelt var tale om en landsby eller enestegårde, der defineres som maksimum to gårde, der ikke indgår i et dyrkningsfællesskab. Der skal dog tages højde for, at dette kortmateriale kan registrere tidlige udstykninger af f.eks. en hovedgård fra den første spæde landboreformperiode fra 1760. Derfor bør sådanne bebyggelses navne være omtalt før 1760 for at kunne blive registreret som f.eks. enestegårde.

Afslutningsvis må det dog om Trap konstateres, at værket – begrænsningerne til trods – er en helt uundværlig kilde til at give indsigt i kulturlandskabets og bebyggelsens udvikling, men også, at dette potentiale i forbindelse med en kulturmiljøregistrering udnyttes bedst ved at sammenholde og supplere med andet materiale. Det gælder de nævnte registreringer, men især det kortmateriale, der nu skal præsenteres, og som indgår centralt i den udviklede registreringsmetode.

Kortmaterialet

Det har været en stor udfordring at etablere en forbindelse mellem de ovennævnte ikke-rumlige registreringer/topografiske værker og det rumlige landskab. Kortgrundlaget er således anvendt til at genfinde allerede registrerede elementer og tolke dem ind i en kulturmiljøsammenhæng (med efterfølgende afgrænsning), men har endvidere i sig selv fungeret som grundlag for oprettelse af elementer og kulturmiljøer, der ikke var registreret på anden vis. Kortmaterialet er i gengivet i oversigtsform i tabel 5.

Til at give indsigt i situationen før 1800 har de såkaldte minorerede sognekort udgjort fundamentet. Der er tale om økonomiske kort i målestok 1:20.000, som er sammentegninger af de meget detaljerede Original-1 kort. I forbindelse med sammentegningen er kun udvalgte oplysninger taget med, hvilket har betydning for informationsværdien, som må vejes op imod den ekstra tid det ville kræve at inddrage de mere detaljerede kort. I forsøget på at afdække, hvilke detaljer der går tabt, og hvilken betydning det har i kulturmiljøsammenhæng, er Original-1 kortene forsøgt inddraget for to herreder – Dronninglund og Børglum – i Vendsyssel.

Inddragelsen af de mere præcise Original-1 kort i Børglum og Dronninglund herreder gav mulighed for at opfange mange detaljer, som ikke er taget med på de minorerede sognekort. Det angår detaljeret information om bebyggelsen, arealanvendelsen, infrastrukturen og skel/grænseforløb (især matrikelgrænser), som både kan være nyttig at inddrage i beskrivelsen af kulturmiljøerne og vurdering af deres bevaringstilstand. Hvad angår enkeltbygninger (f.eks. skoler, hospitaler mv.), har det i få tilfælde været muligt at opfange elementer, som hverken optrådte på sognekortene eller på de senere topografiske kort – efter al sandsynlighed fordi det pågældende element senere blev nedlagt igen. På de minorerede sognekort viste detaljeringsgraden sig at variere en del, såvel som det er problematisk, at disse kort ofte er yngre end Original-1 kortene, hvad angår det matrikulære billede, men derimod ikke nødvendigvis hvad landskabsbilledet med arealanvendelse, veje og bygninger angår.²² For at illustrere forskellen er der på figur 5 gengivet et udsnit af landsbyen Lyngbytorp beliggende i Lyngby sogn, Børglum Herred, som det fremtræder på henholdsvis et Original-1 kort og et minoreret sognekort.

En konsekvent benyttelse af Original-1 kortene er imidlertid meget tidskrævende og er ikke (indtil videre) inddraget i registreringen i Vejle-området. Forsøgene i Vendsyssel har givet frugtbar viden om, hvornår Original-1 kortene bør konsulteres, hvilket som minimum må ske i forbindelse med en undersøgelse af de kulturmiljøer fra før 1800, der – baseret på mindre detaljerede kilder – er vurderet til at have en velbevaret struktur, da den information, disse detaljerede kort kan bidrage med, er helt essentiel for en præcis beskrivelse af et potentielt bevaringsværdigt miljø. Ved at vente med inddragelsen til allersidste

Tabel 5: Oversigt over kort benyttet til registreringen

Kilde	Type	Målestok	Datering (ca.)	Anvendelse
Videnskabernes Selskabs kort	Topografiske kort	1:120.000	1763-1805	Anvendt i både Vejleområdet og Vendsyssel til generel orientering.
Original-1 kort	Økonomiske kort	1:4.000	1806-1822	Disse meget detaljerede kort er kun afprøvet for et udvalgt område – to herreder i Vendsyssel
Minorerede sognekort	Økonomiske kort	1: 20.000	1820	Anvendt konsekvent til at give indsigt i situationen før 1800
Høje målebordsblade	Topografiske kort	1:20.000	1870-1880	Anvendt konsekvent
Brede målebordsblade	Topografiske kort	1:20.000	(1900-1930, 1950)	Den serie, der er rettet omkring 1930 er anvendt konsekvent, rettelsen fra 1950 kun udvalgte områder i Vejle
Atlasblade	Topografiske kort	1:40.000	1950	Kun benyttet for udvalgte områder i Vejle
Ældste 4 cm kort	Topografiske kort	1:25.000	1970	Anvendt konsekvent
Nyeste 4 cm kort	Topografiske kort	1:25.000	1990	Anvendt konsekvent
Kort 25	Topografiske kort	1:25.000	2000	Kun Vejleområdet. En forsimpning af top10dk.
Ortofotos	Luftfoto	40*40 cm	2002	Kun Vejleområdet

Det er valgt at gengive henholdsvis registreringer og kort i to separate tabeller for at understrege et af projektets største udfordringer – at få disse to typer af kildemateriale til at ”tale sammen” – eller helt eksplicit: At genfinde de registrerede elementer på kort.

fase af registreringsarbejdet er antallet af miljøer til gengæld så begrænset, at det er en overkommelig opgave.

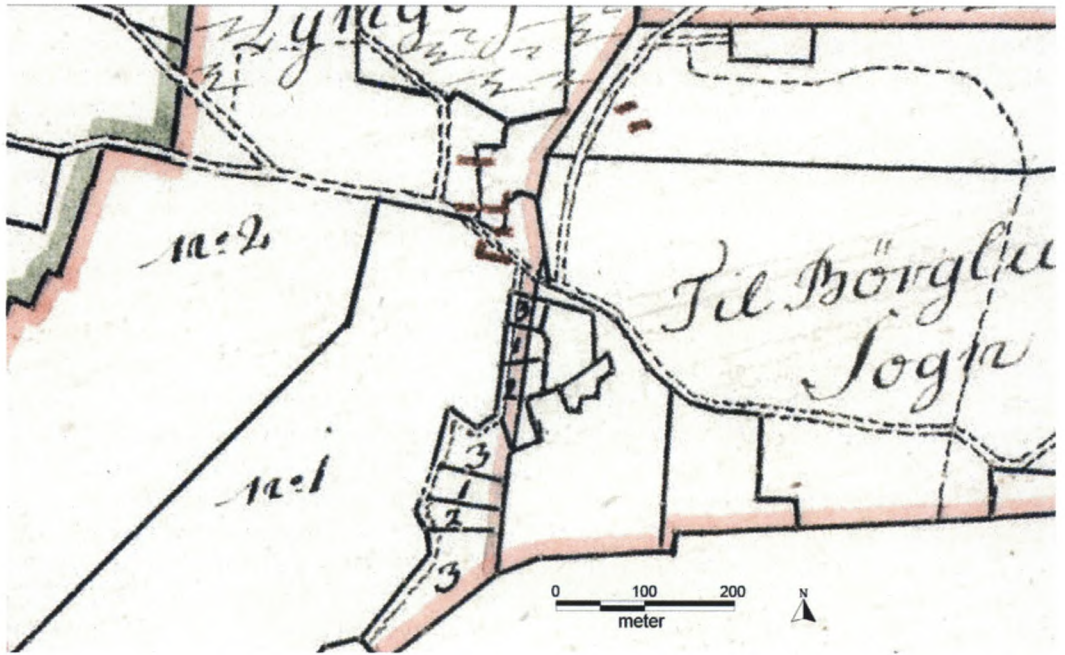
En anden korttype, som med fordel kan inddrages, er Videnskabernes Selskabs kort, der på mange måder kan udbyde perioden før (Øerne) eller omkring (Jylland) udskiftningen især med henblik på arealanvendelse, vejsystem og enkeltliggende bygninger. For Vejleområdet har vi ligeledes forsøgt at inddrage de såkaldte rytterdistriktskort over Skanderborg og Koldinghus rytterdistrikter, men disse kort blev ikke fundet tilstrækkeligt detaljerede og præcise til formålet.

Til at beskrive situationen efter 1800 spiller en anden serie af topografiske kort – de såkaldte målebordsblade – en central rolle. Ideel set burde alle udgaver af målebordsbladene benyttes, hvilket desværre ikke har været muligt at gøre konsekvent. Den tidligste serie, vi har anvendt her, er fra omkring 1870/80

(de såkaldte højkantskort), hvor især den tiltagende opdyrkning var et meget karakteristisk træk ved landskabet. Disse kort rummer – sammenholdt med senere serier – eksempelvis enestående informationsværdi om de drastiske landskabelige forandringer, den omfattende opdyrkning medførte, og som resulterede i fremkomsten af en række nye kulturmiljøer (inddæmninger, plantager, engvanding mv.). Denne kolonisering er til gengæld vanskelig at opfange i Trap, som fokuserer mere på bebyggelser (bygninger) end på landskaber.

Set i relation til den helt centrale femteudgave af Trap og muligheden for at lokalisere de registrerede elementer geografisk, burde den serie af målebordsblade, der er rettet omkring 1950 benyttes konsekvent. Valget af topografiske kortserier, herunder især målebordsbladene, har imidlertid været styret af Kort & Matrikelstyrelsens pågående skanning og georeferering af kortblade, der kan

Figur 5: Kortudsnit af landsbyen Lyngbytorp beliggende i Lyngby sogn, Børglum herred fra henholdsvis et Original-1 kort og et minoreret sognekort.



Et udsnit over landsbyen Lyngbytorp er øverst gengivet fra et Original-1 kort opmålt i 1813, mens et tilsvarende udsnit nederst er gengivet fra det minorerede sognekort (uden datering). Af de to udsnit fremgår den forskellige detaljeringsgrad. Mens Original-1 kortet i det valgte eksempel bl.a. giver oplysninger om arealanvendelse (her eng og ager), gårdenes haver, bonitet, marknavne og pløjeretning (pile), kan sognekortet give et hurtigt – men ofte forenklet – overblik.

anvendes i VisIT (deres program til at vise Danmarks Topografiske Kortværk) og som baggrundskort i webregistreringen. Det er desværre ikke tilfældet med serien af målebordsblade fra omkring 1950, men derimod med den serie, der sigter på at beskrive situationen omkring 1930, men som i praksis er rettet et godt stykke tid før (1900-1928). Det betyder, at mange af de elementer, der er registreret i Trap, ikke kan placeres geografisk. Næste kronologiske nedslag fås nemlig først med den ældste serie af 4cm kort fra omkring 1970. Det ændrede målforhold betyder, at langt færre funktioner er taget med, mens endnu andre allerede vil være nedlagt igen.

Det har især konsekvenser for bebyggelser af typerne stationsby/rural by og mindre rural by, hvorfor problematikken kort skal eksemplificeres ved hjælp af disse typer. En stationsby/rural by defineres som en bebyggelseskoncentration, der i perioden ca. 1860-1960 opstod og udviklede sig i landdistrikterne – typisk ved en hovedfærdselsåre – hvor handel, transport, industri og institutioner alene eller tilsammen gav byen et særpræg, som adskilte den fra de omgivende landdistrikter, mens langt hovedparten af befolkningen var beskæftiget ved andet end primære erhverv. Som det fremgår, er det ikke et krav, at der også er en station i bebyggelsen, hvorfor "rural by" – altså en by på landet – er vurderet at være mere dækkende end den gængse betegnelse "stationsby" (af hensyn til genkendeligheden har vi dog valgt at nævne dem begge: "stationsby/rural by").²³ En mindre rural by defineres som en bebyggelse med bymæssige træk, der ligeledes er opstået i landdistrikterne i perioden ca. 1860-1960, men som ikke lever op til de krav til tæthed/struktur, størrelse og funktioner, der må opfyldes for at tale om en egentlig by. Det afspejler sig i bebyggelsens fysi-

ske struktur (antal enheder, disses karakter og bebyggelsens tæthed), indbyggertal (størrelse) og de tilstedeværende bymæssige funktioner (antal og karakter). Der er således tale om bebyggelser, hvor der er antræk til noget bymæssigt, men hvor der enten ikke er grundlag eller behov for en egentlig bydannelse.²⁴ Som de foreløbige definitioner afspejler, er det altafgørende at have empirisk belæg for disse nye bebyggelsestypers opståen og udvikling – både for at kunne opfange dem og for at kunne skelne mellem stationsbyer/rurale byer og de mindre rurale byer. Her er det nødvendigt med et øjebliksbillede af bebyggelsernes maksimale udstrækning i deres funktionsperiode (før parcelhusbyggeriet sætter ind), hvilket vil sige et kartografisk materiale, der er mere eller mindre sammenfaldende med femteudgaven af Trap (sidst i 1950'erne).

For Vejle-området har vi blandt andet derfor gjort forsøg med analoge målebordsblade fra 1950 og de såkaldte atlasblade fra samme periode. Disse kort har vist sig at kunne give den fornødne indsigt i de omtalte bebyggelsers overordnede struktur og har som sådan vist sig endog meget frugtbar at inddrage i forhold til lokalisering af elementer og kulturmiljøets afgrænsning. Ydermere er der gjort enkelte forsøg med Basic Cover, der er en landsdækkende serie af luftfotos (lodfotos modsat skråfotos) fra 1954 foretaget af US Airforce og beregnet på at vise det danske landskab i et målforhold der optimeres ved 1:10.000. En stor styrke ved dette omfattende materiale er detaljeringsgraden og det tidsmæssige sammenfald med femteudgaven af Trap. Især i forhold til afgrænsningen af flere typer af kulturmiljøer – herunder især de mange miljøer af typerne rurale byer/stationsbyer – kan en inddragelse af Basic Cover være nyttig, da disse luftfotos kan give

en langt mere utolket indsigt i bebyggelsens udstrækning og struktur, end det er tilfældet med de topografiske kort. Desværre foreligger Basic Cover endnu ikke i indskannet form for større områder. En konsekvent inddragelse af dette materiale ville derfor være endog meget tidskrævende, hvorfor det ikke er gjort i nærværende registrering. I fraværet af Basic Cover i en tilgængelig (digital) form må der derfor for miljøer med funktionsperiode i det 20. århundredes midte opfordres til, at de ovenfor omtalte målebordsblade fra omkring 1950 og atlasbladene inddrages systematisk.

De ældste 4 cm kort fra omkring 1970 er velegnede til at studere, hvordan f.eks. parcelhusbebyggelsen kommer til – en tendens der fortsættes på de nyeste 4cm kort fra omkring 1990. I forbindelse med analysen af såvel målebordsblade som 4cm kort har det af Kort- & Matrikelstyrelsen udviklede program VisIT været en stor hjælp.²⁵ I dette program er det let at få overblik over udviklingen i et givet område over tid enten ved at skifte fra kortserie til kortserie eller ved at have flere kortvinduer åbne. Endelig har det for Vejleområdet været muligt at inddrage det nyeste digitale topografiske kortværk – Kort 25 – og nye ortofotos (flyfotos oprettet således at de kommer til at fungere som sømløse kort). Disse kort er primært benyttet som grundlag for en vurdering af kulturmiljøernes bevaringstilstand. Især ortofotos har vist sig at være meget brugbare i denne sammenhæng, idet der – modsat kortmaterialet – er tale om et utolket produkt, som ofte giver mulighed for at se strukturer, der ikke fremgår på anden vis.

Eksempler

Med henblik på at gøre det ovenstående mere håndgribeligt skal vi nu betragte

et par eksempler på kulturmiljøer. Eksemplet tager udgangspunkt i landsbyen Uldum, som ligger i Uldum sogn i Tørring-Uldum kommune (Vejle amt). Et kort over landsbyens afgrænsning som kulturmiljø er gengivet i figur 6.

Som landsby tilhører Uldum kategorien "agrare kulturmiljøer før 1800". En landsby må ses i relation til sit ressourcegrundlag, hvorfor grænsen for landsbyens kulturmiljø går ved ejerlavsgrensen. Bebyggelsens lokalisering i ejerlavet afspejler sig ved placeringen af symbolet for landsbyen (som element). Af den korte beskrivelse af landsbyen som kulturmiljø fremgår det, at der er tale om en større landsby med et stort engområde i den nordvestlige del af ejerlavet, hvor gårdene var koncentreret omkring et kompliceret gadenet med kirken i den nordvestlige ende. De mere detaljerede oplysninger om landsbyen ses af de elementer, der er knyttet til – her kirke og landsby. Om landsbyen fremgår det således, at den er nævnt første gang omkring 1330, hvilket dog ikke er ensbetydende med, at bebyggelsen først er opstået på dette tidspunkt. At det med stor sandsynlighed er sket meget tidligere, kan Uldums typologisering som adelby indikere. Om navnet hedder det, at forleddets betyder græsgang eller slette. I 1688 var der i Uldum 9 gårde og 8 huse med et dyrket areal på 437,0 tdr. land (67,01 tdr. htk). Dyrkningssystemet var græsmarksbrug med tægter. Toftestrukturen er tæt og byen er reguleret. Landsbyen er udskiftet år 1783 (både stjerne- og blokudskiftning) og er delvis udflyttet (over 25 % af gårdene er flyttet ud). Landsbyen var centralt placeret i ejerlavet og orienteret mod ager (beliggende i hedebygd). Også den romanske kirke indgår i kulturmiljøet, men er siden nedlagt og afløst af en ny.

I forbindelse med en bevaringsvurdering er det forsøgt at sammenligne

landsbyens bebyggelse, veje, hegnsstruktur og ressourcegrundlag som det tog sig ud i dyrkningsfællesskabets slutfase – dvs. på de minorerede sognekort – med bebyggelsens og områdets tilstand i dag. I mange tilfælde vil der være kommet nye elementer eller nye kulturmiljøer til, der ”forstyrrer” landsbyens kulturmiljø. Således også i tilfældet Uldum, hvor byen er overlejret af bymæssig bebyggelse. For bevaringsvurderingen har det fået den konsekvens, at landsbyen er vurderet til at være overlejret, hvilket er uddybet med følgende beskrivelse:

”I slutningen af 1800-tallet er der kommet station og folkehøjskole til byen. Op gennem 1900-tallet er der sket en bebyggelsesmæssig udvikling i den gamle landsbykerne, som har medført et urbant islæt.”²⁶

På trods af et delvist geografisk sammenfald med landsbyen udgør stationsbyen et selvstændigt kulturmiljø og har sin egen fysiske afgrænsning. På kortet figur 7 ses en afgrænsning af Uldum som stationsby/rural by, hvilket er sket med udgangspunkt i det tidspunkt, hvor byen havde sin maksimale udstrækning som stationsby/rural by, hvilket defineres til perioden frem til omkring 1960.

Kulturmiljøet beskrives således: *”Opstået på baggrund af en bebyggelsesmæssig udvikling i den gamle landsbykerne. Bebyggelsen er op gennem 1900-tallet blevet mere kompakt og strækker sig nu helt op mod Uldum Bro og Dorteasminde mod nord.”²⁷*

I forbindelse med en sådan bebyggelse vil der typisk være registreret et større antal bymæssige funktioner – især på

Figur 6: Afgrænsning af landsbyen Uldum



Grænsen for landsbyen Uldum som kulturmiljø (den røde grænse) er sammenfaldende med ejerlavsgænsen. Som baggrundskort ses et målebordsblad fra 1873.

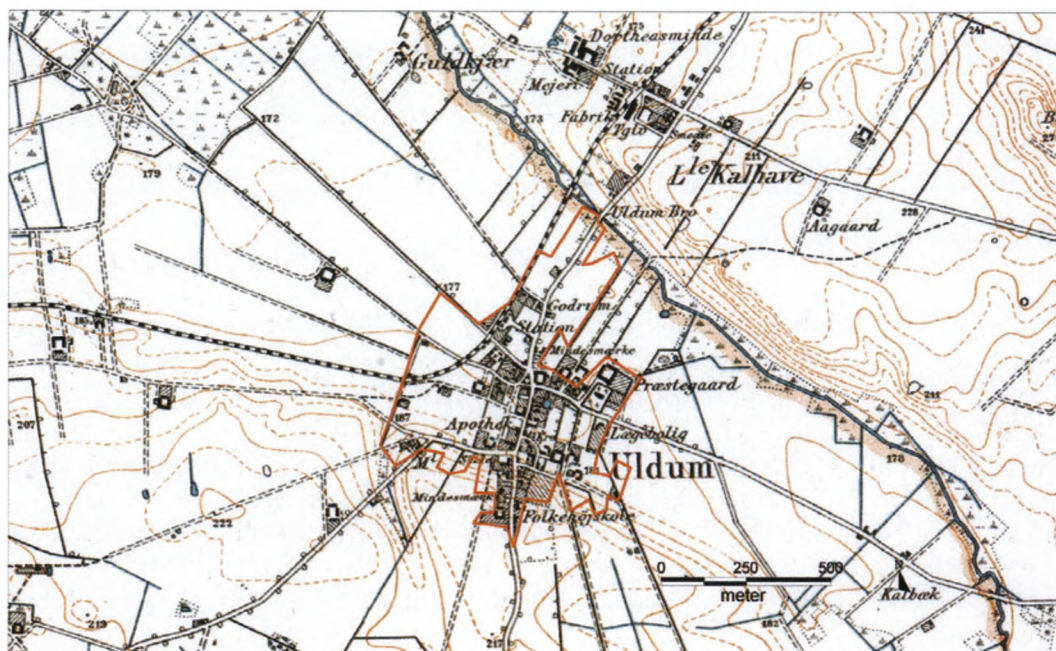
baggrund af Trap. Således også i tilfældet Uldum, hvilket ses af listen over tilknyttede elementer i figur 8.

Dette store antal elementer kan sjældent lokaliseres nøjagtigt, idet eventuelle angivelser af en funktions beliggenhed på kort ofte vil være upræcis. Det løses ved at knytte elementerne til kulturmiljøet selvom placeringen i byen er ukendt. Placeringen kan efterfølgende afgøres ved feltarbejde eller studier på lokalarkivet. Også i dette tilfælde er bevaringsvurderingen foretaget ved at se på bebyggelsen, funktionerne og infrastrukturen. Den samlede vurdering er her, at Uldum har en velbevaret struktur, hvilket begrundes med, at "Bykernen synes forholdsvis intakt med tæt bebyggelse langs hovedgaden. Jernbanen er nedlagt, men

ses fortsat som vejforløb vest for byen. En nyere omfartsvej er anlagt øst for byen som ikke indflydelse på bykernen."²⁸

Af kortmaterialet og ortofotos synes bebyggelsen at være intakt, mens materialet ikke umiddelbart kan give oplysninger om, i hvor høj grad de stedlige bymæssige funktioner stadig findes. Her kan kun mere detaljerede lokalhistoriske studier og besigtigelser afgøre den aktuelle bevaringstilstand. Af registreringen fremgår det endvidere, at der i byens udkant har været en teglværksindustri. Også dette miljø er udskilt som en særlig type og er vurderet på sine egne præmisser, skønt der efter al sandsynlighed har været en interaktion med den fremvoksende stationsby. I dette tilfælde er teglværket forsvundet igen.

Figur 7: Afgrænsning af stationsbyen / den rurale by Uldum



Som stationsby / rural by er kulturmiljøet afgrænset på baggrund af byens udstrækning omkring 1950. Som baggrundskort er gengivet et målebordsblad fra 1900 med enkelte rettelser i 1931. Kortet illustrerer problemerne med at anvende denne tidlige serie af målebordsblade, hvor byen kun er i sin vorden.

Figur 8: Udsnit af listen over elementer tilknyttet stationsbyen / den rurale by Uldum

The screenshot shows a web browser window displaying a GIS application. The main content area is titled 'Kulturmiljøer' and shows a list of elements for the location 'Uldum (rural by)'. The list includes columns for ID number, element name, location name, and type. Below the list, there are buttons for 'Søg', 'Zoom til udvælgelse', and 'Fjern udvælgelse'. The browser's address bar shows the URL: http://gis.vejleamt.dk/ArealInfo/AL_Map.asp?Page=Kulturmiljoer.

ID-nr.	Elementnavn	Stednavn	Type	Sogn
389	Uldum	Uldum	Bymæssig bebyggelse	ULDUM
391	Uldum Centralskole	Uldum	Skole	ULDUM
3965	Uldum Elektricitetsværk	Uldum	Elværk	ULDUM
3966	Uldum Jernbanestation	Uldum	Jernbanestation/banegård	ULDUM
3977	Uldum Købmand 2	Uldum	Købmand	ULDUM
4004	Uldum Lægebolig	Uldum	Tjenestebolig (anden)	ULDUM
4005	Uldum Bageri	Uldum	Bageri/konditori	ULDUM
392	Uldum Folkehøjskole	Uldum	Højskole	ULDUM
394	Uldum Plejehjem	Uldum	Plejehjem	ULDUM
393	Uldum Forsamlingshus	Uldum	Forsamlingshus/-sal	ULDUM
395	Uldum Apotek	Uldum	Apotek	ULDUM
396	Uldum Sogns Spare- og Laanekasse	Uldum	Sparekasse	ULDUM
398	Uldum Afholdshotel	Uldum	Hotel	ULDUM
399	Uldum Mejeri	Uldum	Mejeri	ULDUM
400	Uldum Postekspedition	Uldum	Posthus/-ekspedition	ULDUM
401	Uldum Fjernvarmeværk	Uldum	Fjernvarmeværk	ULDUM
402	Uldum Telefoncentral	Uldum	Telefoncentral	ULDUM
412	Poul Martin Møllers Mindesten	Uldum	Mindesten/-lund	ULDUM
413	Jens Jørgensens Mindesten	Uldum	Mindesten/-lund	ULDUM
414	Uldum Genforeningssten	Uldum	Mindesten/-lund	ULDUM

Figuren demonstrerer relationen mellem det valgte kulturmiljø og de tilhørende elementer, der er gengivet på en liste, og giver samtidig indsigt i hjemmesidens opsætning.

En operationel registreringsmetode?

I forbindelse med registreringen har vi gjort os mange overvejelser om databasens opbygning og karakter. Af hensyn til både registreringsarbejdet og den fremtidige brug af kulturmiljøregistreringen valgte vi at udarbejde en såkaldt web-database, hvilket konkret skete med bistand fra et IT-konsulentfirma.²⁹ I praksis har det haft den fordel, at indtastningen kunne foregå uafhængig af registratorens fysiske opholdssted og af flere registratorer samtidig med en computer og internetadgang som det ene-

ste krav. For den fremtidige bruger af registreringen har web-databasen den store fordel, at alle oplysninger er tilgængelige på nettet.³⁰ Databasen er en såkaldt SQL-database, som indeholder gode søgemuligheder (også søgning på fritekst). Helt konkret er det ved hjælp af softwaren SpatialWare foretaget en GIS-tilknytning til databasen, der som udgangspunkt er MapInfo-baseret. Til databasen er der således knyttet til en kortdel, der består af de kort, der er benyttet i forbindelse med registreringen (rasterkort) og de digitale kort, registreringen har bibragt (vektorkort). En stor del af digitaliseringen er foregået på net-

tet ved hjælp af en særlig tegnefunktion, der – som i MapInfo – giver mulighed for at give databaseoplysningerne en geografisk reference i form af et symbol, en polygon eller en polylinie. Tegneredskabet giver dog ikke mulighed for at foretage en helt så præcis digitalisering, som i MapInfo (det er ikke muligt at snappe til andre punkter). Derfor og af hensyn til den reducerede hastighed, hvormed meget komplekse og store polygoner digitaliseres, er disse digitaliseret i MapInfo, hvorefter de vektoriserede kort er uploadet til webdatabasen. Endelig skal det nævnes, at databasen giver mulighed for at foretage download af data i henholdsvis Access- og MapInfo-format. Således kan den interesserede bruger både foretage søgninger i databasen på nettet samt downloade og efterfølgende eventuelt viderebearbejde de hentede data på sin egen computer.

I forbindelse med en registrering må det anbefales, at den foretages sognevis af en og samme registrator. Sognet anses for at være en passende enhed til at kunne overskue kulturlandskabets kompleksitet, og hele processen udføres mest operationelt ved at gennemgå alle registreringens forskellige procedurer i samme ombæring. Konkret må det også anbefales at tage udgangspunkt i femteudgaven af Trap, som sideløbende kombineres med detaljerede studier af alle de nævnte kort suppleret med andre registreringer (især dog Henrik Petersen: *De danske landbrug* og Karl-Erik Frandsens kort over dyrkningssystemer). Først herefter gennemgås de tidligere udgaver af Trap og øvrige registreringer. Ved denne fremgangsmåde er det estimerede tidsforbrug for et gennemsnitligt sogn tre til fire arbejdsdage for en øvet registrator. Store sogne med mange elementer og meget store områder, der enten er meget fragmenterede eller har gennemgået store ændringer,

kan være vanskelige at overskue og tager følgelig længst tid. Mindre sogne og områder, hvor der kun har fundet få ændringer sted, er lettere at håndtere og kan følgelig bearbejdes hurtigere.

De to adskilte registreringsformer – henholdsvis element- og kulturmiljøregistreringen – har vist sig at have mange fordele. Elementregistreringen har i sig selv et stort potentiale, idet der her er tale om en meget kildenær registrering, der giver mulighed for meget hurtigt at få information om et eller flere elementer. Databasens søgemuligheder gør det muligt at foretage søgninger på elementer ud fra en række nærmere definerede kriterier, hvor det f.eks. er muligt at søge på elementnavn, stednavn, type, sogn, anlæggelsesår og nedlæggelsesår samt at foretage fritekstsøgning. For det andet har elementregistreringen en overskuelighed, som gør det muligt at komme videre til næste skridt: Kulturmiljøregistreringen. På den måde er processens forskellige faser anskueliggjort, såvel som muligheden for senere at vende tilbage til "grundregistreringen" er bibeholdt. Også i forbindelse med det praktiske registreringsarbejde har de to separate databaser gjort det muligt at bevare overblikket – især for registreringen af elementer og kulturmiljøer fra perioden efter 1800, som har været mest vanskelig at overskue.

Fremhæves må det også, at registreringen let kan udbygges. Således kan der foretages registreringer af nye typer af elementer og kulturmiljøer, såvel som informationerne om de allerede eksisterende kan udbygges i dybden. Disse forhold bevirker, at der tale om en "fremtidssikret" model. Det har været en stor udfordring at foretage registreringen på nettet, hvilket i opstartsfasen medførte en del tekniske vanskeligheder. Samlet set er det dog vurderingen, at de mange fordele ved at have data umiddelbart

tilgængelig på nettet klart opvejer besværlighederne. Derfor må den skitse-rede fremgangsmåde betegnes som en operationel metode til på systematisk og overskuelig vis at få styr på de mange kulturmiljøer, der findes i et komplekst landskab.

Anvendelsen af en kulturmiljøregistrering

Den måde, som denne registrering er grebet an på gør, at den har flere anvendelsesmuligheder. Den konkrete anledning er behovet for grundlaget til en kulturmiljøudpegning i amterne. Men urtherover er der også almen information om kulturlandskabets historie. Med den grundlæggende registreringsmåde er det ikke kun de udvalgte/udpegede kulturmiljøer, som der bliver informeret om, men alle registrerede. Og med udgangspunktet i elementer (punkter), som kan blive til kulturmiljøer (områder), forsøger vi at fange alle (kendte) aktiviteter, som har sat sig spor i landskabet på et tidspunkt. Det vil sige også dem, som i forhold til den metodiske klassificering ikke bliver til kulturmiljøer. Denne brede tilgang skulle også give mulighed for en bred brugerflade. Det vil sige, at den skulle ramme både den alment lokalhistorisk interesserede (som dog måske kan blive skuffet over, at registreringen ikke går i dybden, dvs. han eller det lokalhistoriske arkiv kan ligge inde med yderligere oplysninger, som ikke er tilknyttet databasen (endnu)), og den professionelle forsker, som også vil kunne savne dybtgående oplysninger.

Det som begge brugergrupper kan have gavn af er, at der er tale om en bred registrering, både hvad angår det regionalt dækkende og det tematiske. Særligt det tematiske gør, at denne databasebaserede registrering byder på en

unik mulighed for sammenligning af forskellige temaer, når det gælder udbredelse, størrelse (antal gårde eller tilliggende) eller oprettelsesår (for de nyere typer, hvor dette måtte være relevant). Der er indbygget søgemuligheder, som gør sådanne spørgsmål mulige at besvare. Registreringen har den fordel, at den så vidt muligt er placeret på kort (georefereret), og ydermere kan man i den tekniske opsætning af hjemmesiden skifte baggrundskort, så man selv kan undersøge nogle udviklingstræk, hvis de ikke er beskrevet i databasens oplysninger. Endvidere finder man her en systematisk registrering af de kendte topografiske værker, først og fremmest Trap Danmarks forskellige udgaver, som man derfor ikke behøver at søge til for at få kendskab til et område. Endelig kan den IT-orienterede bruger downloade informationerne og således anvende registreringen som grundlag for et videre arbejde. Men databasen er jo ikke bedre end det kildegrundlag, som er anvendt, og derfor vil andre kilder kunne supplere på forskellig måde, både hvad angår mere detaljeret information om registrerede elementer og nye elementer og -typer. Derimod er det ikke givet, at der vil kunne opnås den samme grad af regional dækning, som har været hensigten og baggrunden for udvalget af kilder til denne registrering.

Hvad angår kulturmiljøregistreringen, er den som omtalt udbygget med en grov bevaringsklassifikation, som tager udgangspunkt i en strukturel vurdering. Dvs. der er tale om en overordnet vurdering baseret på kort, hvor fire forhold kan vurderes: bebyggelse (beliggenhed, antal, størrelse, funktion), infrastruktur (veje, jernbaner), arealanvendelse (enge, skove osv.) og indre opdelinger (hegn, diger, vandløb, grøfter og kanaler). Det giver et overordnet grundlæggende billede af udviklingen på baggrund af de

kortserier, vi har til rådighed. Men det bliver i sagens natur vanskeligt at komme tilbage før år 1800 for at vurdere de kulturmiljøer, der havde deres primære funktionsperiode før 1800 (landsbyer, enestegårde, hovedgårde). Hvad det fysiske udtryk angår, må vi derfor basere os på situationen på dette tidspunkt (ud fra det minorerede sognekort) som udtryk for udseendet i miljøets funktionsperiode (medmindre vi har oplysninger, der tyder på noget andet, f.eks. antallet af bebyggelsesenheder) og sammenligne med senere kort. Det kan skævvride vurderingen kronologisk betragtet, men vi har ikke andre valgmuligheder i praksis. På den anden side sker de største forandringer netop omkring 1800 ved udskiftningen og frasalg af fæstegods og udparcellering af hovedgårde. Selv om det i nogle tilfælde kan være vanskeligt at udskille denne fase præcist, giver de minorerede sognekort trods alt et ret pålideligt billede af f.eks. en landsby i dyrkningsfællesskabets (sidste) tid, da der er en indbygget træghed i kortenes tilblivelse, f.eks. blev udflyttede gårde ikke ajourført på kortet.

Bevaringsklassifikationen skal opfattes som et skelet, der skal udbygges med besigtigelser i felten, hvor der kan vurderes funktioner, byggestil, udseende og sammenhænge generelt (både af kulturmiljøet og af landskabet som helhed). Et kulturmiljø kan have et helt andet udtryk nede på jorden end vurderet ovenfra på kort. I sidste ende skal en kulturmiljøudpegning også kunne stå for en sådan (æstetisk) vurdering nede fra jorden, som både den almindelige borger og politikeren lægger ind i bedømmelsen. Men det gør det endnu mere vigtigt, at det også fagligt kan forsvares at udpege kulturmiljøer som de bedst bevarede eksempler (regionalt bedømt) på bestemte typer af kulturmiljøer. De kulturmiljøer, som har fået klassifikationen "velbe-

varet struktur" skal derfor ses som en bruttoliste, der kan beskæres ved finjustering og besigtigelser i felten. Kun i de tilfælde, hvor der er ingen eller ikke er tilstrækkeligt mange kulturmiljøer inden for en bestemt type til at lave en afvejning til udpegning, kan der blive tale om at vælge blandt den (store) gruppe med klassifikationen "delvis bevaret".

Afrunding

Perspektiverne for en digital webbaseret registrering af kulturmiljøer er store. Enhver med adgang til internettet kan søge efter en given historie i landskabet: Turisten, som vil arrangere en ferie med kulturhistorisk indhold, museumsinspektøren eller naturvejlederen i forbindelse med formidling, kommuneplanlæggeren, som vil tage historiske hensyn i sagsbehandlingen, forskeren eller lokalhistorikeren, der vil arbejde videre i dybden og endelig Kulturarvsstyrelsen, som måtte ønske at prioritere bevaringen af nationens kulturmiljøer. Registreringen i Vejle amt og Vendsyssel er allerede tilgængelig. I løbet af 2005 og 2006 vil også Fyns Amt og Skjern Å-området blive færdig. I relation til anvendelsesmulighederne vil en landsdækkende registrering være forholdsvis billig, men det kræver faglig accept af præmisserne, der ikke udelukker andre tilgange. Registreringen er et skelet, som skal udbygges med muskler og organer, men uden skelet bliver kulturmiljøet en blævrende klump.

Noter

1. UMTS – Universal Mobile Telecommunications Systems – dækker over at regeringen i 2001 solgte licenserne til mobiltelefoni, og at midlerne herfra blev stillet til rådighed for bl.a. projekter om digitalisering af kulturarven (i alt 13 mio kr.)
2. Statslig udmelding til regionplanrevision 2001. Miljø- og Energiministeriet, 1998, s. 79f.
3. Forskningsstyrelsen: Opbygning af viden på kulturmiljøområdet, 1997.
4. Del af det strategiske miljøforskningsprogram SMP II "Bæredygtig arealanvendelse" – centerleder: Per Grau Møller.
5. Vivian Etting og Per Grau Møller (red): De kulturhistoriske interesser i landskabet. Miljø- og Energiministeriet, Skov- og Naturstyrelsen, 1997.
6. Anette Schou og Jesper Handberg: Udpegning af værdifulde kulturmiljøer i regionplanlægningen. Skov- og Naturstyrelsen, 1999. De uddybende baggrundsrapporter fra pilotprojekt øst og vest er udgivet som arbejdsrapporter.
7. Per Grau Møller og Erland Porsmose: Kulturhistorisk inddeling af landskabet. Skov- og Naturstyrelsen, 1997.
8. Katrine Højring og Ole Hjort Caspersen: Indikatorer for kulturmiljø og landskab under forandring. Park- og Landskabsserien nr. 33. Forskningscenter for Skov- og Landskab 2001.
9. Per Grau Møller: Kulturmiljøregistrering. Fortid og Nutid 2001, hefte 1, s. 3-22. Nicolai Carlberg & Søren Møller Christensen (red): Kulturmiljø – mellem forskning og politisk praksis. Museum Tusulanums Forlag 2003. Ebbe Keld Petersen (red): Atlas – quo vadis? Referat af seminar om kulturmiljø 2004, KUAS 2004. Se pdf på www.kuas.dk.
10. Kirsten Skov Thielsen m.fl. (red.): Kulturmiljøer, bind 1 og 2. Roskilde amt, 2000. Vestsjællands Amt: Beskrivelse af kulturmiljøer, Regionplan 2001-2012, planlægningsdokument nr. 3, 2001. Århus Amt: Kulturhistorisk redegørelse, 2001. Gert Hougaard Rasmussen m.fl.: Kulturhistoriske beskyttelsesområder i Vejle amt, 1997, med supplement 2002. Sven Thorsen: Kulturmiljøer, Storstrøms Amt, fire bind: Nørre Alslev Kommune 2000, Sydfalster Kommune 2002, Stubbekøbing Kommune 2003 og Nykøbing Falster Kommune 2004.
11. Schou og Handberg, 1999, s. 55.
12. Den metodiske rapport: Fredningsplanlægning og kulturlandskab, kulturgeografien, Fredningsplanorientering nr. 1. Fredningsstyrelsen og Geografisk Institut, Københavns Universitet 1983.
13. Etting og Møller (red.), 1997, s. 11.
14. Lovbekendtgørelse 911 af 14-10-2001. Lov om bygningsfredning og bevaring af bygninger og bymiljøer, § 1.
15. Carl Sauer (1941, s. 364) Carl Ortwin Sauer: Foreword to Historical Geography. I: J. Leighly (red): Land and Life – A Selection of Writings of Carl Ortwin Sauer. University of California Press 1941/1963, s. 351-379.
16. P. Burggraaff: Fachgutachten zur Kulturlandschaftspflege in Nordrhein-Westfalen. Im Auftrag des Ministeriums für Umwelt, Raumordnung und Landwirtschaft des Landes Nordrhein-Westfalen. Mit einem Beitrag zum GIS-Kulturlandschaftskataster von R. Plöger. Münster 2000 (Siedlung und Landschaft in Westfalen 27).s. 11, 20; R. Plöger: Inventarisierung der Kulturlandschaft mit Hilfe von Geographischen Informationssystemen (GIS). Methodische Untersuchungen für historisch-geographische Forschungsaufgaben und für ein Kulturlandschaftskataster. Dissertation, Universität Bonn, 2003, s. 99ff.
17. Etting og Møller (red.), 1997.
18. Se listen over elementer, kulturmiljøer og de tilhørende definitioner i de to vejledninger, som findes på projektets hjemmeside: <http://www.humaniora.sdu.dk/kulturmiljoe> Definitionerne er forsøgt udarbejdet især vha. Håndbog for topografer, 1. udgave, 1963, som grundet det tidsmæssige sammenfald med 5. udgaven af Trap: Danmark, kunne bidrage med mange brugbare definitioner, der ikke lod sig finde andetsteds. Den nyere udgave af samme værk (2. udgaven fra 1984) kunne i nogle tilfælde præcisere definitionerne. Desuden er Dansk kulturhistorisk Opslagsværk benyttet samt i begrænset udstrækning Ordbog over Det danske Sprog.
19. Per Boje: Trap gennem tiderne. I: Bol og By 1997,1, p. 23.
20. I begyndelsen og midten af 1990'erne var der overvejelser om at udgive en 6. udgave af Trap. Desværre blev det kun til et pilotprojekt med Middelfart kommune som forsøgsområde. Se Boje, 1997, s. 18-34; og Per Boje et al (red.): Trap: Danmark 6. udgave. Middelfart kommune. Godkendt pilotprojekt. 1996.
21. Definitionen er udarbejdet med udgangspunkt i Erland Porsmoses arbejde i artiklen om Landsbyer i De kulturhistoriske interesser i landskabet 1997, s. 43f samt i Den regulerede landsby, 1983, s. 23f.; og sammenholdt med Adam Schackes definition af enestegårde

(Schacke 2003 s. 28-30).

22. Se Svend Balslev og Hans Ejner Jensen: Landmåling og Landmålere. København 1975; og Per Grau Møller: Udskiftningskort og Original I-kort, Geoforum Perspektiv. Tidsskrift for Geografisk Information, 5, jan. 2004, s. 14-25.
23. Definitionen er udviklet i forbindelse med Mette Ladegaard Thøgersens endnu upublicerede speciale og det igangværende ph.d.-projekt. Betegnelsen "rural by" er lånt fra geografen Viggo Hansen. Se f.eks. Viggo Hansen: "Den rurale by" i Geografisk Tidsskrift, 64. bd. København 1965, s. 54-69. Definitionen er inspireret af historikeren Niels Peter Stillings definition i De nye byer. Stationsbyernes befolkningsforhold og funktion. 1987. Se f.eks. s. 147.
24. Definitionen er foreløbig og udviklet i forbindelse med Mette Ladegaard Thøgersens igangværende ph.d.-projekt.
25. Her er anvendt VisIT 4.2.
26. Opslag i databasen.
27. Opslag i databasen.
28. Opslag i databasen.
29. Databasen er udviklet i samarbejde med det århusianske konsulentfirma U-GIS.
30. Der er adgang til databaserne via projektets hjemmeside: <http://www.humaniora.sdu.dk/kulturmiljoe>.