

# Patron og klient i 1600-tallets Europa

Af Jakob Danneskiold-Samsøe

*Fortid og Nutid*, september 2005, s. 163

Patronsystemet opbyggede og ødelagde karrierer, knyttede forbindelser mellem central- og lokalmagt på tværs af stænder og institutioner og skabte afhængighedsforhold, hvis karakter først med antropologiens hjælp er ved at blive blotlagt. Mens patron-klient er et selvstændigt forskningsfelt i udlandet, er emnet herhjemme kun blevet fragmentarisk behandlet. Med fokus på 1600-tallet og med udgangspunkt i den internationale forskning og forfatterens egne undersøgelser, skitserer denne artikel patronsystemets forskningshistorie og grundtræk og peger på muligheder for at knytte det til studiet af dansk historie i tidlig moderne tid.

Jakob Danneskiold-Samsøe, f. 1968, cand. phil. i historie (Københavns Universitet), studieophold ved Lancaster University og Rupecht-Karls Universität, m.phil. i videnskabshistorie og -filosofi (Cambridge University), fil. dr. (Lunds Universitet) med afhandlingen *Patrons and Muses. Cultures of Natural Philosophy in Seventeenth-Century Scandinavia*.

Relationer mellem patroner og klienter er ikke nogen ny opdagelse.<sup>1</sup> Da begreber som *patronus*, *cliens* og *clientela* optræder i talrige romerske kilder, har sådanne bånd længe indgået i studiet af de antikke samfund.<sup>2</sup> Også for tidlig moderne tids vedkommende har historikere været klar over forekomsten af sådanne afhængighedsforhold, og endelig har det også været velkendt, at kunstnere og videnskabsmænd til alle tider var afhængige af patroner (i denne sammenhæng gerne benævnt mæcener).<sup>3</sup> Skønt fænomenet således var velkendt, var dets struktur og betydning indtil for nylig underkendt, og det blev primært anset for at have prosopografisk interesse.

## Forskningen

Fra 1980'erne blev patronforhold imidlertid genstand for en række historiske un-

dersøgelser. Forståelsen af deres omfang og struktur blev udbygget, og deres betydning revurderet. En egentlig patronforskning blev etableret, og fænomenet blev koblet til igangværende forskningsdiskussioner. Fra at gælde individuelle forhold, kom patronforhold til at indgå i studiet af strukturelle forhold. Inspirationen kom fra andre fagområder, primært antropologien, og revurderingen af patronforhold har sat spor inden for studiet af alle historiske perioder.

Skønt patronforskning har vundet indpas i de fleste lande, er det rimeligt at hævde, at betydningen af denne forskning endnu ikke er blevet alment accepteret. Mens patronforskere til stadighed understreger fænomenets betydning, har andre dele af forskningen valgt at ignorere det, og endnu omtales patronage i de færreste lærebøger og opslagsværker.<sup>4</sup> En del af forklaringen kan bunde i de særlige kildeproblemer,



Den jyske maler Mogens Chr. Thrane fra Randers appellerede til kongen, den mægtigste patron af alle, om en kongelig ansættelse. Ved denne lejlighed overrakte maleren dette portræt til majestæten. Thrane fik dog ikke noget ud af sin umage. Hans ansøgning blev afvist. Billedet findes i dag på Rosenborg Slot.

der gør sig gældende i forbindelse med patronsystemer, og som skal beskrives nedenfor. Også synet på historiefagets arbejdsfelt, og dermed også på brugen af kilder og valg af kildetyper, har dog utvivlsomt spillet en rolle.

Patronforhold drejer sig først og fremmest om magt og afhængighed. De retninger der var toneangivende inden for udviklingen af historiefaget i årtierne efter 2. Verdenskrig – marxismen og den ældre Annales-skole – vægtede en kvantitativ historiografi med fokus på overordnede socioøkonomiske strukturer og udviklingslinier. Her var der ikke megen interesse for det symbolsprog, politiske magtspil og de personlige relationer, som er det stof patronsystemer består af.

Således udspillede den omfattende diskussion om det 17. århundredes generelle krise, som førtes fra midten af 1950'erne, sig hovedsageligt inden for rammerne af den politiske og den kvantitative økonomiske historie. Selv bidrag som Trevor-Ropers famøse tese om konflikten mellem 'Court and Country', inddrog ikke patronforhold, skønt temaet nok turde lægge op til det.<sup>5</sup>

I 1970'erne fik interessen for enkeltpersoner og grupper et nyt opsving inden for forskningen. Med opkomsten af *La nouvelle histoire*, *New Cultural History*, totalhistorie og hvad disse strømninger ellers har kaldt sig, blev historiefagets forskningsfelt, og dermed kilde-materiale, voldsomt udvidet. Interessen for magt og afhængighedsforhold blev nok fastholdt, men historikere fokuserede i stigende grad på indbyrdes personlige relationer og ikke-økonomiske strukturer (mentalitet, diskurs, køn osv.) som det, der afgørende bandt mennesker.<sup>6</sup>

En hindring for at indse patronsystemets betydning var givetvis også, at historikere var for påvirkede af generelle teorier om klassekamp og socioøkonomiske formationer, og for bundet af ju-

ridiske definitioner af stænder (hvor disse fremstod som homogene og distinkte grupper) til at anerkende, at der var væsentlige bånd, som overskred standsforskelle og umiddelbare økonomiske interesser.

Det er påfaldende, at den moderne forskning i patronsystemer fik vind i sejlene, netop som interessen for økonomisk makrohistorie i almindelighed og for klassekampbegrebet i særdeleshed begyndte at mindskes.<sup>7</sup> Når klassekampen ikke var en universalnøgle til forståelsen af fortidens samfundsdynamik, begyndte historikere at lede efter andre mekanismer, som kunne forklare de politiske grupperinger i Renæssancens og Barokkens Europa. Her kunne de hente inspiration fra andre fagområder. Siden 1960'erne havde antropologer fokuseret på familiestrukturer og venskaber, sociologer på funktionelle analyser af grupper, og da patronage stadig er en del af den politiske virkelighed en række steder på kloden, undersøgte politologer patronsystemets moderne manifestation i den tredje verden, såvel som i industrisamfund som Japan og USA. En række detailstudier mundede ud i analyser af patronfænomenets generelle struktur,<sup>8</sup> og kom lidt efter lidt også til at påvirke faghistorikere. Marcel Mauss' gamle socialantropologiske analyse af udvekslingen af gaver i førindustrielle samfund blev således gravet frem igen og blev en direkte inspiration til Natalie Zemons Davis' allerede klassiske undersøgelser af gavens betydning i 1500-tallets Frankrig.<sup>9</sup>

Interessen for patronsystemer og de fænomener, der knytter sig til dem (gaveudveksling, ære, magtens symbolsprog, netværk og så videre) skal også ses i sammenhæng med den udvidede forståelse af magt som en vifte af forskere har stået for. Den økonomiske historiker Frederick C. Lane udbyggede Max

Webers tanker om magt (Herrschaft) ved at opstille en teori om organiseret vold, der inspirerede ikke blot Niels Steensgaard's teorier om kapitalismens og statsmagtens udvikling, men også pionerer inden for patronforskningen som Antoni Maczak.<sup>10</sup> Uden for historiefaget har en række forskere koblet studiet af magt til kulturhistorien. Især kan Norbert Elias' studier af civiliseringsprocessen og af den franske hofkultur fremhæves, og hans begreb om sociale figurationer er i højeste grad relevant for studiet af patronsystemer.<sup>11</sup> Det samme gælder Antonio Gramsci, som ikke synes at have været direkte inspirator for patronforskningen, formentlig fordi hans navn var så stærkt knyttet til netop den marxistiske historiografi, man reagerede imod. Ikke desto mindre er Gramscis analyse af hegemoni og gensidighed uhyre relevant for forskningen i patronsystemer. Som sardinier kendte Gramsci patronsystemet af egen erfaring, og som reflekterende revolutionær var han bevidst om betydningen af sådanne strukturer.<sup>12</sup>

Endelig er der Michel Foucaults og andres studier af diskursive formationer, som ikke er uden berøringspunkter med Gramsci. Skønt mange historikere har rejst en række principielle indvendinger mod Foucaults metode, eller rettere anti-metode, og skønt få faghistorikere har været gennemgribende påvirket af den franske tænker, er hans indirekte indflydelse på den nye kulturhistorie uomtvistelig.<sup>13</sup> I vor sammenhæng gælder det først og fremmest koblingen mellem sprog og magt.

Kort og godt har en række forskere med vidt forskelligt udgangspunkt udvidet magtbegrebet til at rumme langt mere end institutioner, fysisk magt og retspleje. Ligesom detektiven i en kriminalroman følger pengene for at finde motivet, således kan selv den historiker, som i almindelighed finder Gramsci,

Foucault og tilsvarende tænkere ubrugelige, i sin analyse af Renæssancens og Barokkens samfundslære at søge efter magtudøvelse i dens mangfoldige manifestationer.

Med udvidelsen af magtbegrebet, og med kobling til antropologiske og sociologiske studier, er betydningen af patronsystemer blevet revurderet. For Renæssancens og Barokkens historie gælder det, at mens forskellige historikere mere eller mindre eksplicit havde inddraget patronsystemer i deres studier af enkeltpersoner og samfundsgrupper (især kan fremhæves Roland Mousnier og Lawrence Stone), blev en international forskning i patronsystemer etableret med tre konferencer i sidste halvdel af 1980'erne (München 1984, Hannover 1986 og Cambridge 1987), og tyve år efter er bidragene fra disse stadig grundlæggende inden for forskningen om emnet.<sup>14</sup>

Siden er adskillige studier kommet til. Overalt hvor forskere har ledt efter patronforhold er de dukket frem, og det står klart, at det 16. og 17. århundredes Europa var gennemvævet af et net af personlige afhængighedsforhold, som var langt mere omfattende, velstrukturerede og betydningsfulde, end de fleste historikere hidtil havde været bevidst om.

Under navnet klientelisme har en stor del af interessen rettet sig mod den politiske verden, og geografisk har undersøgelserne især samlet sig om Frankrig, England, Italien (herunder den katolske kirke) og Polen-Litauen.

Bidragene til patronforskningen er for talrige at opregne her, og for uensartede til blot at kunne rubriceres med nogen rimelighed,<sup>15</sup> men tre bidrag refereres af næsten alle. Helt tilbage i 1979 leverede Wolfgang Reinhard med sit studie af magtrelationerne ved kurien såvel en detailundersøgelse af et givent patronsystem, som en mere principiel analyse af patronsystemets karakteristika og

mekanik.<sup>16</sup> Sharon Ketterings undersøgelse af patronsystemet i 1600-tallets Frankrig er den mest omfangsrige og hyppigst refererede analyse af et givent patronsystem.<sup>17</sup> Ketterings undersøgelse er ikke blot bemærkelsesværdig på grund af sit omfang, men fordi den, som det skal uddybes nedenfor, knytter patronsystemet til en generel diskussion af det franske samfund og dets udvikling i perioden. Tilsvarende placerer også Linda Levy Peck sine undersøgelser af patronsystemet i England i begyndelsen af det 17. århundrede indenfor rammerne af en generel diskussion om det engelske samfund i perioden.<sup>18</sup>

Til dato har de fleste studier af patronsystemer undersøgt, hvordan magt-havere og politiske eliter udstrakte deres magt til såvel provinsen som til lavere samfundsfag ved at opbygge et netværk af klienter. Dermed er patronforskningen blevet knyttet til den politiske historie, den klassiske statsmandsbiografi, de senere års stigende interesse for hoffet som institution, og diskussionen om den moderne statsmagts opståen, herunder 1600-tallets krise. I reglen er denne tilgangsvinkel den nemmeste, da den i mange tilfælde blot kræver en ny læsning af allerede benyttede (ofte udgivne) kilder.

Patronsystemet omfattede imidlertid hele samfundet, og begrænsningen ved at studere systemet oppefra ligger naturligvis i, at fokus lægges på et umådeligt lille, om end magtfuldt, socialt lag. Nok kan man kortlægge de nervebaner ad hvilke magtens impulser fra den politiske hjerne forplanter sig ud i samfundet, men fremstillingen risikerer at blive klinisk og sløre den benhårde virkelighed det udgjorde for klienterne, ligesom systemet ofte fremstår som overdrevent velsmurt.

Historikeren kan således også vælge et andet udgangspunkt – institutioner,

grupper, lokalsamfund, enkeltpersoner – og primært anskue systemet fra klientens øjenhøjde. Her er kildesituationen gerne mere problematisk. Ofte er kilderne ikke udgivet, og med mindre det drejer sig om institutioner, er de ikke samlet, men spredt over et ujævnt og gerne mangelfuldt kildemateriale. Man skal vide, hvad man leder efter, og ofte er henvisninger til patronage implicite (selv i private optegnelser og breve), da klienten måtte være diskret, når han søgte at vinde en patron eller udbad sig tjenester fra denne. Til gengæld giver sådanne studier ofte et bedre indblik i systemets mekanismer og betydning for hele samfundet, ligesom det perspektiverer studiet af lokalsamfund og forholdet mellem lokal- og centralmagt.

Mest fyldestgørende er patronstudier måske, når de centrerer sig om en konfliktsituation (en revolte, en borgerkrig, et fyrste- eller pavevalg) og anvender denne som katalysator for en analyse af patronsystemet i et givent samfund. Mens tidligere generationer af forskere har fremhævet politisk idealisme, nationalisme, religion, klassekamp, gustent økonomisk overlæg osv. som afgørende for udbruddet af de mange revolter og borgerkrige, der plagede det 16. og 17. århundredes Europa, og den måde hvorpå de implicerede grupperede sig, har interessen for patronsystemer nuanceret billedet. Dette udelukker ikke de ovenfor anførte bevæggrunde, og især slægtsbånd og religiøs overbevisning var forstyrrende elementer i patronsystemet, men i en række tilfælde havde konflikterne og menneskers valg af side bund i patron-klient forhold. Klienter fulgte ofte deres patroner, og oprør lededes ofte af grupper, som havde nydt godt af systemet, men nu følte sig forfordelt. Blandt ellers velstuderede revolter som patronvinklen har nuanceret, kan nævnes den engelske borgerkrig,<sup>19</sup> oprør-

ret i Nederlandene<sup>20</sup> og Frankrigs indre uroligheder.<sup>21</sup> Mens studiet af konflikter nok behandler ekstreme situationer, har de den fordel, at de viser systemet, når det virkelig skulle stå sin prøve, når mennesker skulle lægge krop til løfterne om beskyttelse og troskab.

Grænserne mellem de forskellige tilgangsvinkler er naturligvis flydende (for eksempel blev mange succesrige klienter selv patroner). Ideelt set bør de fleste studier rumme en blanding af disse synsvinkler, hvilket de fleste forskere da også har forsøgt, for patronssystemet var ikke en statisk størrelse, men en dynamisk. Og det er her, i krydsfeltet mellem *grand history*, mikrohistorien og den analytiske tilgang, at patronforskningen rummer de største muligheder.

Patronsystemet er meget mere end politisk historie. Det er socialhistorie, kultur og mentalitet. Deri ligger måske dets største berigelse for vor forståelse af datidens Europa. Som historisk fænomen er det egnet til at binde de forskellige grene af historiefaget sammen og koble det til andre videnskaber, ikke mindst antropologien og sociologien, men også filologi, videnskabs- og idéhistorie.

I de senere år er også forholdet mellem magt og viden blevet inddraget i patronforskningen. Mens det ikke er nogen nyhed, at lærde mænd havde deres patroner, har den nyere forskning fremdraget væsentlige aspekter af videnskabsmænds og tænkeres patronforhold. Det har vist sig, at når videnskabelige koryfæer som Galilei eller Tycho Brahe mistede deres position og blev forfulgt, skyldtes det i mindre (ofte ubetydelig) grad deres kontroversielle syn på naturens indretning, og i højere grad den kendsgerning, at deres patronforhold led skibbrud.<sup>22</sup> Vellykket patronpleje gav derimod forskeren materiel mulighed for at eksperimentere og udgive, såvel som en vis beskyttelse mod

kirken og akademiske traditionalister. Den succesrige forsker var langt hen ad vejen også den succesrige klient, men den bevågenhed han nød fra patronerne, hang ikke nødvendigvis sammen med hans videnskab.

Således vandt to af Sveriges største naturvidenskabelige begavelse i det 17. århundrede, Georg Stiernhelm og Olof Rudbeck, ikke hoffets gunst takket være deres videnskabelige meriter. Stiernhelm slog igennem som forfatter til hoffets maskespil, mens den musikalske Rudbeck debuterede i en pastorale som hyrde med skalmeje. Mens førstnævnte forblev digter og gemte de fleste af sine matematiske afhandlinger til skrivebordsskuffen, kunne Rudbeck senere skifte skalmejen ud med skalpellen, men i forhold til hoffets gunst var præsentationen af hans anatomiske undersøgelser – deres underholdningsværdi – mere afgørende end deres substans. Og præcis det samme mønster gør sig gældende, når det drejer sig om indførelsen af dissektioner i Danmark i samme periode.<sup>23</sup>

De lærde fremstår ikke længere som frit svævende ånder i datidens samfund, for med patronspillet som indgangsvinkel, bliver det tydeligt, hvordan datidens forskere måtte afstemme deres videnskab, og navnlig måden de præsenterede den på, efter patronernes smag. Ligeledes bliver det tydeligt, at muligheden for at fremføre nye idéer og etablere videnskabelige nybrud (anatomien, astronomien, paracelsismen, cartesianismen osv.) på lokalt plan var snævert forbundet med de lærdes forhold til magten. Gennem sådanne studier er den lærde verdens historie blevet knyttet til den politiske historie og kulturhistorien, og de kommende år vil givetvis udbygge denne kobling.<sup>24</sup>

Mens patronsystemet og dets betydning er blevet undersøgt i det meste af Europa, er det blevet konkluderet, at det



Emblem af venskabet. Sandt venskab varer sommer og vinter (aestas, hiems), fjernt og nært (longe, prope) og i døden såvel som livet (mors et vita). Den unge mand i pjalter understreger venskabets evigt ungdommelige natur og uafhængighed af materielle faktorer. Dette idealiserede venskab, som humanisterne besang, dækkede dog ofte over patronforbindelser, som i kredsen omkring Tycho Brahe og Holger Rosenkrantz. Johannes Franciscus Ripensis dedikerede træsnittet til Philipp Melanchthon, der fungerede som hans mægler i forhold til patronerne i København (Det Kongelige Bibliotek).

for Skandinaviens vedkommende "never seemed to have flourished",<sup>25</sup> en vildfarelse som utvivlsomt skyldes, at den skandinaviske forskning i emnet kom sent i gang. Siden da har svenske historikere foretaget en række undersøgelser over patronforhold, og det har vist sig, at fænomenet var lige så omfattende i stormagtstidens Sverige som i det øvrige Europa.<sup>26</sup>

Ved et nærmere eftersyn viser det sig, at også adskillige danske historikere har inddraget patronsystemet i deres undersøgelser. På få undtagelser nær optræder det imidlertid kun i randbemærkninger og noter. John T. Lauridsen har belyst patronforhold i kredsen omkring Poul Klingenberg (her sammenkoblet med familiebånd). Sebastian-Olden-Jørgensen og Gunner Lind

har behandlet emnet i forskellige sammenhænge, og sidstnævnte har foretaget en indsigtfuld gennemgang af fænomenet på europæisk plan.<sup>27</sup> Også andre forskere har studeret patronernes betydning under enevælden,<sup>28</sup> og patronage optræder også mere eller mindre eksplicit i en række studier af lokalområder som Hans Henrik Appels undersøgelse af Skast Herred og Øystein Riens undersøgelse af Bratsberg len/amt, i Norge.<sup>29</sup> For den lærde verdens vedkommende har Peter Zeeberg behandlet Tycho Brahe og Heinrich Rantzau i patronøjemed, ligesom han har analyseret latindigtningens funktion. Ligeledes har de amerikanske historikere John Christianson og Jole Shackelford belyst patronforhold omkring Tycho Brahe og

kredsen omkring ham, mens undertegnede har analyseret Bartholin-slægtens patronhistorie.<sup>30</sup>

Mens adskillige danske historikere således har haft blik for patronsystemet, er fraværet af det iøjnefaldende i en stor del af den hjemlige forskning. Med undtagelse af de nævnte eksempler er patronsystemet i biografier om tidens magthavere (ingen nævnt, ingen glemt) i bedste fald kun behandlet implicit og perifert. Det samme gælder på få undtagelser nær hele forskningen om magtstaten, der jo ellers drejer sig om den ekspanderende statsmagts øgede greb om samfundslivet.<sup>31</sup> Selv en så fremragende og alsidig historiker som Erling Ladewig Petersen berører slet ikke fænomenet i sit bidrag til dansk socialhistorie, i tobindsværket om dansk forvaltningshistorie er det ligeledes kun Gunner Lind, der tager emnet op,<sup>32</sup> og til dato har ingen historiker foretaget en overordnet analyse af sådanne netværk og deres betydning for det danske samfund og dets udvikling i tidlig moderne tid.

Det kan der ikke rådes bod på i en artikel som denne, men ved at indkredse, diskutere og eksemplificere fundamentale aspekter af patronsystemet, kan danske historikere forhåbentlig stimuleres til i højere grad at tænke patronaspektet med i deres undersøgelser.

## Patronsystemets afgrænsning

Historikere skelner undertiden mellem klientelisme og patronage. Begrebet klientelisme er knyttet til den politiske verden og betegner et afhængighedsforhold, hvor klienten er embedsmand, befalingsmand eller på anden vis besidder en grad af politisk eller militær magt. Systemet er således et forsøg fra en magthaver på at skabe et netværk af loyale klienter, hvorigennem han eller

hun kan befæste sin magtposition. I et patronsystem har klienten derimod ingen eller kun ringe politisk magt. I reglen er pågældende kunstner eller lærd, undertiden kvinde, og per definition uden for direkte politisk indflydelse. Et sådant forhold ville den internationale forskning formentlig betegne som et *mæcenat* (svarende til det franske *mécénat*, det italienske *mecenatismo* og det tyske *Mäzenatentum*), såfremt begrebet fandtes på engelsk. Det gør det ikke, og datidens sprogbrug sondrede ikke mellem de to former, men kaldte for begges vedkommende de to parter for henholdsvis *patron* og *klient*. Humanister besang undertiden deres *mæcen*, mens almindelige dødelige blot anvendte udtryk som *velynder* eller *beskytter*.

Sondringen mellem klientelisme og patronage/mæcenat er i bund og grund akademisk. De måder hvorpå forskellige samfundsgrupper bejlede til en patron, de ritualer der omgav forholdet, og de tjenester patronen kunne yde og forventede at få tilbagebetalt, kunne naturligvis variere, men en sondring mellem politisk og apolitisk afhængighed er ikke holdbar. Lærde, kunstnere og kvinder indgik i høj grad i magtspillet både i og mellem staterne, og mange lærde opnåede også positioner i administrationen og ved hoffet. Derfor bør historikere inddrage såvel klientelisme og patronage i deres forsøg på at afdække en persons eller gruppes netværk, og derfor skal jeg i det følgende anvende termen *patronsysteem* som en betegnelse, der dækker hele samfundslivet.

I den historiske virkelighed gik patronage gerne snævert i spænd med slægtskab, undertiden også venskab og kompagniskab, som det eksempelvis fremgår af John T. Lauridsens studier af Klingenberg-kredsen. Det var et dynamisk fænomen, og følgende analyse er en typologi for en form for sådanne netværk,



ikke et forsøg på at udtømme de bånd og kontakter, der omgav et menneske i datidens samfund.

## Patronsystemets karakter

Begrebet *patronvirksomhed* eller *patronage* betegner personlige bånd mellem en klient og en patron med evne og vilje til at varetage vedkommendes interesser. Skønt disse bånd kunne være ritualiserede, var de ikke formaliserede, og personlig hengivenhed fra begge parter side var et væsentligt kendetegn ved forholdet.

Fænomenet rummer elementer, som den traditionelle historieskrivning med sit udgangspunkt i økonomi, politik, retshistorie og institutioner ikke havde øjnene op for. Patronforhold var ikke identiske med den lydighed en mand i et hierarkisk system som administrationen, militæret eller kirken skyldte sin overordnede. Ligeledes indebar et patronforhold ingen juridiske forpligtelser. Man kunne ikke slæbes i retten for at have misligholdt sine forpligtelser som patron eller klient, og der forelå i reglen ingen skriftlig kontrakt.<sup>33</sup> Dette vanskeliggør naturligvis forskningen og er givetvis en forklaring på, at historikere så sent har fået øjnene op for fænomenets omfattende struktur og betydning.

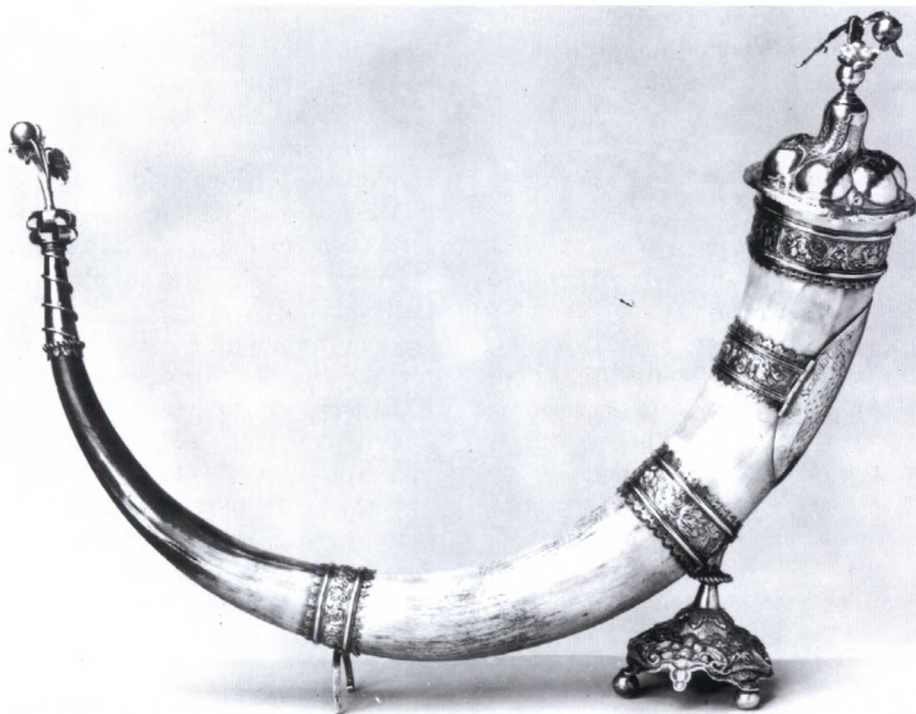
Et fremtrædende træk ved forholdet mellem patron og klient var det personlige bånd. Ordet *patron* stammer fra det gamle Rom og er afledt af *pater*, fader. Hvad det ideelt set drejer sig om, er således faderlig omsorg fra patronens side, sønlig hengivenhed fra klientens. Ligeledes skjuler et patronforhold sig under mange navne, og mens især lærde som kunne deres Cicero hyppigt betegner et forhold mellem to mennesker som 'venskab' (*amicitia* i latinske tekster), viser det sig ofte, at det i virkeligheden var

et afhængighedsforhold, hvor den ene 'ven' var afhængig af den andens beskyttelse.<sup>34</sup> Tilsvarende blev et forhold, hvor enten patron eller klient havde svigtet sine forpligtelser, undertiden betegnet som et 'brudt venskab'.

Mens venskabet var en hyppig måde at betegne et patronforhold på, var der imidlertid også mange tilfælde, hvor klienten slet og ret omtalte sig selv som patronens tjener eller redskab. Udbredte termer som det franske *créature* og det italienske *creatura* henviser til, at vedkommende karriermæssigt og socialt er patronens værk.

I tilknytning til det personlige forhold optræder gaver fra klient til patron som et centralt element. Det gælder ikke mindst, når kontakten skal etableres. Her kommer hele tematikken om gaveudveksling ind i billedet, som i de senere år er blevet behandlet af en række historikere, der har hentet inspiration i antropologien. Deri ligger også en af de største misforståelser omkring patronforhold, for økonomisk afhængighed var ikke identisk med et patronforhold. Den omfattende udveksling af gaver, som fandt sted i datiden, fungerede på andre præmisser end regulære økonomiske mellemværender. En mand var naturligvis afhængig af sine kreditorer, men fordi Holger Rosenkrantz som så mange af sine standsfæller stod i betydelig gæld til en række medlemmer af borgerstanden, gjorde det ham på ingen måde til deres klient (eller omvendt).<sup>35</sup> Det samme gælder Corfitz Ulfeldts forhold til statsleverandørerne. Ligeledes var de gaver, patronen skænkede klienten – i reglen i form af tjenester – ikke almisser. Forholdet byggede på gensidighed.

Marcel Mauss og andre pionerer inden for studiet af gaveudveksling og patron-systemer hældede mod den antagelse, at betydningen af gaver og tjenester aftog i takt med udviklingen af pengeøkonomi-



*Islandsk drikkehorn skænket til Københavns bystyre af Peder Griffenfeld 1673. Kansleren har formentlig fået skænket hornet af islandske klienter. For mennesker i fjertliggende egne som Norge og Island var en mægler i rigets hovedstad af central betydning, når der skulle indhentes nyttige informationer, og når ens interesser skulle varetages. Ole Worm fungerede som mægler mellem islandske biskoper og kongens kansler, en rolle som siden blev overtaget af Griffenfeld. De eksotiske gaver, sådanne klienter sendte, blev stolt vist frem og gerne videregivet (Københavns Bymuseum).*

en og markeds kræfterne, et synspunkt som er blevet videreført af Jacques Derrida og andre.<sup>36</sup> En række historikere har heroverfor fremført, at økonomiske mellemværender og udveksling af gaver og tjenester kunne sameksistere (og stadig gør det i de fleste moderne samfund), og at datidens europæere udmærket forstod at skelne mellem de to former for afhængighed, selv om der var gråzoner.<sup>37</sup> Regulært køb og salg af varer, embeder og tjenester indebar således ikke den personlige hengivenhed og gensidighed, der lå i patronforholdet og var i princippet et overstået mellemværende, så snart handelen var afsluttet.

Alligevel kommer man ikke udenom, at patronsystemet i det 16. og 17. århundrede havde karakter af et marked. Til forskel fra den klassiske feudalismes livslange troskabsbånd, var patronsystemet fleksibelt. Klienten var kun bundet til patronen, så længe denne kunne være ham til nytte, og hvis patronen mistede sin magt, eller hvis klienten stillede mod embeder, der lå uden for patronens rækkevidde, søgte klienten en mere egnet patron, og ikke sjældent bistod den gamle patron ham i forehavendet. Patronforholdet havde således både karakter af personlige bånd og marked. Dette udelukkede ikke, at der kunne være op-

rigtig hengivenhed involveret, men med mindre det drejede sig om slægtskab (patronage bør ikke sammenblandes med almindelig nepotisme), var både patron og klient på det rene med, at forholdet byggede på gensidige fordele og kunne ende, hvis udsigterne ændrede sig. Derfor lå det inden for systemets logik, at mænd skiftede patron, hvis den gamle døde eller mistede sin magt, eller hvis en mere magtfuld patron viste sig.

Patronforhold var et diskret fænomen, og som regel figurerer begreberne patron-klient slet ikke i kilderne. Ligeledes er det gerne i private breve og optegnelser, og ikke i missiver og lignende officielle dokumenter, det tydeligst skinner igennem. Får historikeren dog først øjnene op for patronsystemet og dets logik, springer relationerne og deres betydning frem fra kilderne som trold af en æske.

## Klienten

I tidlig moderne tid blev enhver højere post i administrationen og kirken, ved hoffet, universiteterne og domstolene besat gennem patronsystemet. At finde en patron var således ikke en mulighed, men en nødvendighed. Havde man ikke en patron til at varetage sin karriere, kunne man være forvissat om, at konkurrenterne havde det, og næsten al social mobilitet skete gennem patronage og nepotisme.

Mest iøjnefaldende er patronage, når det gælder forfattere, men systemet dækkede alle former for ansættelse. Når en ny lensmand kom til, var det almindeligt, at han erstattede skrivere, rentemestre, toldere, fogeder og andre ansatte med sine egne folk.<sup>38</sup> Ligeledes kan vi eksempelvis i den udvalgte prins' private breve følge, hvordan en af samfundets mægtige varetog forskellige småfolks in-

teresser. Da Christian 4. i januar 1640 beordrede skriveren på Hammermøllen afskediget, modtog Corfitz Ulfeldt snart efter et brev fra kronprinsen med følgende henstilling: *"Der er en ung karel, ved nanff Jens Hendrigsen, der ville gerne vere skriffver på hammermøllen. Der som hand var døchtig der till och kunde stille borren, saae jeg det gerne. Hand er Hans Lindenoës foged på Gaunø"*. Og det var ikke sidste gang Jens Henriksen (hvis der er tale om samme person) nød godt af patronens gunst. I 1644 var han skriver i Kristianstad, og da lenet blev overtaget af Malte Juul, fik denne en formaning om ikke at afskedige ham, men *"lade ham forblive ved Kristianstads skriverstue og unde ham frem for nogen anden denne tjeneste"*. Da Henriksen som følge af den svenske invasion i Skåne kort efter måtte flygte til København, fik rigsadmiralen henstilling om enten at overlade ham skriverstuen på Dragsholm eller skaffe ham en vis Peder Thomsens bestilling på Bremerholm.<sup>39</sup>

Eksemplet viser ikke blot, hvordan båndet bestod længe efter, at den formelle forbindelse (hvis den da nogen sinde havde eksisteret) mellem kronprinsen og skriveren ophørte. Det illustrerer også, at de tjenester klienten udbad sig fra patronen kunne være yderst specifikke, og endelig bidrager det til at forklare, at mennesker behøvede patroner, selv når de ikke umiddelbart havde brug for deres tjenester. Som det er blevet pointeret af en række forskere var og er patronage et sikkerhedsnet for individer, familier og andre grupper i urolige tider og i samfund, hvor procedurerne for ansættelse og avancement ikke er nøje fastlagt (og hvornår er de det?).<sup>40</sup>

Hvad det gjaldt om var derfor at opnå kontakt til en potentiel patron. Her gjaldt alle kneb, og en person uden de store forbindelser måtte finde en lejlighed, hvor mennesker mødtes på tværs af samfund-

slagene. Bryllupper, begravelser, stænderforsamlinger og lignende begivenheder var muligheder for at få fingre i denne verdens mægtige. Folk i provinsen kunne fange en konge eller stormand på jagtudflugt eller gennemrejse og ved den rundrejse i riget, som en nykronet konge traditionelt foretog i lande som Frankrig og Sverige (*Erikskatan*). Når patroner drog i felten, bød muligheden sig ligeledes, og man kan mistænke, at Trediveårskrigen militærleje ikke blot var rammen om krigsførelse, men tillige om et summende spil om patronage.

Det ubetinget vigtigste forum for at etablere kontakt var dog hoffet, og i takt med centraliseringen øgedes dets betydning. I løbet af 1600-tallet forlod regenter stadig sjældnere deres slotte (Louis 14. var den sidste franske konge, der foretog den traditionelle rundrejse), de fleste deltog ikke længere aktivt i krige, og også højadelen blev i stigende grad bosat ved eller omkring hoffet. At befinde sig og kunne begå sig ved hoffet blev ensbetydende med succes i patronspillet, og ligesom fyrstesønner blev trænet i at besvare ansøgninger,<sup>41</sup> blev der udgivet hele lærebøger i, hvordan en klient skulle gebærde sig.

Tilsvarende var det yderst risikabelt at forsvinde for længe fra hoffet. Et embede i en afsidesliggende provins var i den forbindelse lidet ønskværdigt, og mere end én mand i det 17. århundredes Europa opdagede ved sin hjemkomst fra felten eller en diplomatisk mission, at han var blevet udmanøvreret i sit fravær.

Når kontakten var blevet etableret eller jorden gødet, foregik den direkte anmodning om patronage gerne i form af en bønsskrivelse, som skamroste patronen og hans slægt og altid mundede ud i en appel om gunst (*petitio*). Sådanne skrivelser var skåret over retoriske skabeloner og kunne læres via tidens mange brevmanualer, såsom Niels Heldvads

herlige Formularbog fra 1625, der reelt var en håndbog for klienter og bl.a. rummer en fortegnelse over rigets lensmænd. Her kunne læseren se, hvordan forskellige patroner skulle tituleres på både dansk, tysk og latin, hvordan bønsskrivelsen skulle opbygges, hvilke vendinger der egnede sig til givne forhold, og hvilke fejl man skulle undgå. Mens mænd kunne benævnes 'streng', 'mandhaffte', 'viise', 'højlærde' osv., gik det ikke, når det drejede sig om kvindelige velyndere. Og mens en kvinde nok kunne erklære 'ydmyghed' i en bønsskrivelse til en mandlig patron, var 'underdanighed' en usømmelig term: "*Thi Quindfolck bør alleene at være deris Mænd underdanig*".<sup>42</sup>

Ofte var bønsskrivelsen ledsaget af en gave, der symboliserede den potentielle klients hengivenhed. Denne gave skulle være personlig eller særegen, og kunne således hverken bestå af penge eller gemene varer. Den historie og de symboler, der knyttede sig til gaven, var lige så vigtig som gaven selv. Der var således ikke tale om bestikkelse i klassisk forstand, men netop om kulturelementer, der adskilte patronage fra almindelig handel ogandel. Ligeledes skal det understreges, at gaver relateret til patronforhold kun udgjorde en lille del af den umådelige gaveudveksling, der florerede i datidens Europa. Gaverne kunne være af alskens art. Griffenfeld modtog lækerier som sild og multebær fra en klient i Bergen, og tilsvarende rummer Ole Worms breve talrige eksemplarer på, at anmodning om en tjeneste ledsages af forskellige madvarer.<sup>43</sup>

Hvis klienten var veluddannet, kunne han også gribe pennen for at vinde patronens gunst, sende en bog han havde udgivet, eller blot en erhvervet bog som formodedes at interessere patronen.<sup>44</sup> Mens de færreste fyrster eller adelige nærrede synderlig interesse for filosofi-

ske spidsfindigheder, var der andre generer, flere af dem forstod at værdsætte, og den kløgtige klient undersøgte patronens interesser, før han greb pennen.

Religiøs litteratur var værdsat i mange adelige kredse. Ikke digre teologiske afhandlinger, men postiller, katekismer, kirkehistorie, salmer, opbyggelige bøger, og først og fremmest ligprædikener og epitafier over patronens nyligt afdøde slægtninge.

I den humanistiske uddannelse, som de fleste medlemmer af samfundseliten i et eller omfang havde modtaget, værdsattes velsvungne latinske digte efter antikke skabeloner som Ovid, Vergil eller Horats højt. Langt ind i 1600-tallet var latindigte således den mest hævdevundne måde, hvorpå studenter kunne tiltrække en patron, og Peter Zeeberg har beregnet, at mænd under 30 stod for godt halvdelen af de latindigte, der blev komponeret i Danmark i perioden 1536-1600, og i løbet af 1600-tallet kom også digte på folkesproget eller fransk til.<sup>45</sup>

Så længe det harmonerede med patronens interesser var alle former for udgivelser dog anvendelige. Særlige genrer til at opnå en fyrstes gunst var fyrstespejle, skrifter som forherligede fyrstens krige, kroning og lignende, samt beskrivelser af de lande fyrsten regerede over. Adelige patroner kunne tilsvarende vindes ved at forherlige deres slægt, godser og den egn de var knyttet til. Klienter som ledsagede patronens sønner på studierejse, udarbejdede rejseførere, mens skrifter om børneopdragelse, matematik og jura blev tilegnet patroner med sådanne særlige interesser.

I en tidsalder da forfattere kun undtagelsesvis fik et direkte økonomisk udbytte af deres bøger, og ikke sjældent fik dem trykt, illustreret og udgivet for egen regning, kom den materielle belønning fra patronen via den dedikations-skrivelse, som indleder næsten alle bøger

fra perioden. Bogdedikationer var det vigtigste middel for en lærd til at opnå støtte fra en patron. At nævne en berømt mand eller kvinde som patron i begyndelsen af en bog gav prestige til både forfatter og patron og var i reglen en tak for allerede modtaget støtte, men kunne undertiden også udtrykke et lønligt håb om at få lovet støtte. Dog skal det bemærkes, at den person forfatteren tilegnede en bog ikke nødvendigvis var vedkommendes patron eller ønskede patron. Mænd som havde deres patronforhold på det tørre kunne tillade sig at dedikere til andre. Thomas Bartholins talrige skrifter bærer kun i begrænset omfang præg af at være beregnet i spillet om patroner, og undertiden kunne en forfatter ligefrem fremhæve, at bogen ikke havde dette sigte. I sin Formularbog understreger Niels Heldvad således, at bogen ikke er skrevet "for nogen stor *Monsiør/Rhetores oc Philosophi, Oc de som er i Cancelli*".<sup>46</sup>

Udover sådanne undtagelser, er det næsten altid bemærkelsesværdigt, ikke blot *hvem* en forfatter tilegner et givent værk, men også *hvornår* han udsender det. Da professor Peder Nielsen Gelstrup i 1617 oversatte en af den tyske teolog Johann Arndts *Vier Bücher vom wahren Christentum* og dedikerede den til Kirsten Munk, var tidspunktet og målet for dedikationen næppe tilfældigt. Gelstrup var netop faldet i unåde for at have gjort en tjenestepige gravid.<sup>47</sup>

Hvor ubetydelige den slags iagttagelser end kan synes, er det afgørende, at historikeren holder nøje øje med kronologien. Det er påfaldende, hvor mange værker der så dagens lys, når en stor patron som eksempelvis kongens kansler døde, og hans efterfølgers gunst skulle vindes. Da Christian Friis til Kragerup trådte til i 1617, og da Christian Thomsen Sehested blev kansler i 1640, greb skrivekløen mærkbart om sig.

En klient ønskede naturligvis at vinde patronens bevågenhed, og forsøgte derfor at behandle temaer, der formodedes at interessere patronen. Da Friis-Kragerup blev kansler, var det en kendt sag, at han interesserede sig for Danmarks fjerne fortid. Anders Kjeldsen Tybo valgte derfor middelalderen som tema for en komedie, som han tilegnede kansleren.<sup>48</sup> Ligeledes var det påfaldende nok også på dette tidspunkt, at Ole Worms interesse for runerne for alvor blev vakt. Under et sygebesøg i provinsen "faldt" han heldigt nok over en runesten og sendte straks en aftegning til Kragerup. Dermed knyttedes en forbindelse, der som bekendt skulle føre Worm frem til officiel status som oldgransker.<sup>49</sup> Den skånske provst Bertel Knudsen Aquilonius' interesse for runeindskrifter var ikke ny, men han benyttede naturligvis også lejligheden til at sende Kragerup et værk om emnet, ligesom han siden sendte et til hans efterfølger.<sup>50</sup>

På denne baggrund knytter spørgsmålet om, 'hvornår' et værk blev udgivet i datiden, sig unægtelig til 'hvorfor' det blev udgivet. Dette rejser et interessant spørgsmål. I hvor høj grad bidrog patron-systemet til strømmen af udgivelser i det 16. og 17. århundredes Europa? Eller kontrafaktuel formuleret: Hvor mange skønlitterære, filosofiske eller naturvidenskabelige skrifter, som ikke havde noget kommercielt sigte, ville have set dagens lys, hvis ikke forfatteren havde haft behov for at fange patronernes opmærksomhed? Et sådant spørgsmål kan i sagens natur ikke besvares, men det er slående, at de fleste mænd udgav bøger langt hyppigere på tidspunkter, hvor de skulle vinde patronernes gunst.

Når en mand dedikerede et værk til en patron, eller på anden vis sendte vedkommende en gave, var det i reglen aftalt på forhånd. Et patron-klient forhold var nu etableret, men som vi skal se nedenfor rummede patronsystemet

ofte mange skuffelser. Patroner mistede deres magt eller døde, de havde andre klienter at tilgodese, eller man var oppe mod klienter med mere magtfulde patroner. Ligeledes kunne klienter blive lede ved det evindelige fedteri og intrigespil, men hvor meget de end kviede sig, var der ingen vej uden om – patronpleje var uomgængelig, hvis man ønskede at gøre karriere.

## Mægleren

Nu var det ikke altid muligt for en ansøger at opnå personlig kontakt til en patron. I vidtstrakte riger som Frankrig, England eller det svenske imperium var patron og ansøger ofte geografisk adskilt, og selv hvis den fysiske mulighed for kontakt var til stede, var det upassende, at mænd fra en obskur baggrund rendte samfundets mægtige på dørene. anbefalingsskrivelser kunne gøre nogen nytte, men i reglen måtte man finde en mellemmand til at etablere kontakten. Datiden havde intet særligt udtryk for sådanne mellemænd, men i den internationale patronforskning betegnes de som *patronage brokers* eller mæglere (tysk *Makler*),<sup>51</sup> hvilket er en rammende betegnelse, da den indikerer patronspillets karakter af markedsplads med sælgere og købere. Identificeringen af mæglerne og deres betydning er måske det vigtigste aspekt af systemet, som den seneste forskning har afdækket.

Mægleren var ofte knyttet til lokale magtstrukturer og var undertiden selv klient af den begærede patron, men det var ikke altid tilfældet. Familiemedlemmer med forbindelse til patronen var naturligvis oplagte mæglere, og her spillede kvinderne en vigtig rolle i systemet. Kunne man ikke få kongen og andre stormænd i tale, var der altid kvinderne. Dronninger, hofdamer, jordemødre



Titelkobber til Simon Paullis *Quadripartitum Botanicum* 1667. Forfatteren overrækker sit værk til den kgl. patron. Nedenunder står følgende vers: "Jeg hvis hoved er smykket med olivenkransblade, overbringer mine gaver. Han, der sidder på den strålende Apollons snehvide trone, betragter interesseret folkenes gaver". Den indvandrede tysker bragte det vidt som klient. I 1639 opnåede han et ekstraordinært professorat i anatomi og botanik, og fik udvirket at det anatomiske teater blev etableret 1645. Paullis mægler var hans svigerfader Jacob Fabricius, der var Christian 4.s livlæge. Ved flere lejligheder, bl.a. ved kongens dødsleje på Rosenborg, konkurrerede Fabricius med Ole Worm, der søgte at formidle sin protegé, Thomas Bartholins, interesser. Ved Frederik 3.s tiltrædelse knyttedes Paulli til hoffet, mens anatomen blev overladt Bartholin. Takket være sin tilknytning til hoffet og nære forbindelser til enevældens mænd som Peder Reedtz, Peder Scavenius og Rasmus Vinding fungerede Paulli med stort held som patronmægler for en række unge mænd, hvoraf flere var egne familiemedlemmer. Som tilfældet med Niels Steensen viser, var han ved sådanne lejligheder langt mere indflydelsesrig end Bartholinerne og andre akademiske slægter, der ikke havde samme forbindelser til magtens centrum.

der havde bragt patronens børn til verden og mange andre kunne gøde jorden for deres slægtning.

Til tider kunne en lokal patron på en klients vegne fungere som mægler over for en magtfuld mand, som ikke var hans egen patron, men som var bedre egnet til at tilgodese klientens særlige behov. Heinrich Rantzau, som var kongelig statholder i Hertugdømmerne, var således ikke mindre magtfuld end kongens kansler i København, og var afgjort ikke hans klient, men når det gjaldt om at besætte poster ved universitetet og centraladministrationen, var kanslerens indflydelse større. Rantzau-familien formidlede derfor jævnligt kontakt mellem kansleren og deres egne klienter, typisk unge mænd fra Hertugdømmerne og Nordtyskland. Således kunne også mægtige patroner fra tid til anden fungere som mæglere, og mennesker indtog forskellige roller i patronspillet alt efter situationen.

Forbindelser til hjemstavnen havde ofte betydning. Når unge mænd fra provinsen kom til hovedstaden, fandt de gerne støtte hos tidligere bysbørn. Hoflægen Peder Sørensen, der kom fra Ribe, fungerede i flere tilfælde som mægler for unge ripensere, ofte formidlet via Peder Hegelund, der var rektor og senere bisp i byen. Da Otto Sperling kom til København, nød han ligeledes godt af sin fars fælles baggrund med professor Thomas Fincke i Flensburg. Fincke tog den unge student i sit hus, hvor han og hans svingersønner med Sperlings ord kappedes om *"hvo af dem, der kunne skaffe mig en Condition"*. Fincke fik ham via en af kronprinsens kammerjunkere anbragt ombord på flåden til Herredagen i Norge, så han kunne etablere forbindelse med samfundets mægtige. Da Sperling ville ægte en af Finckes slægtninge, førte professoren forhandlingerne, ligesom han skaffede ham et præbende fra kans-

ler Christian Friis, *"hos hvem han gjaldt meget"*.<sup>52</sup>

Nogle vigtige mæglere levede ikke engang i det givne land. Den vigtigste mægler i Danmark i årtierne efter Reformationen var Philipp Melanchthon i Wittenberg. Ligesom andre tyske professorer som David Chytraeus i Rostock og Johannes Sturm i Strasbourg modtog han donationer fra den danske konge, uden at stå i et egentligt afhængighedsforhold. Mange af de danske og norske studerende i Wittenberg logerede hos Melanchthon og blev ved deres hjemrejse forsynet med en anbefalingsskrivelse, ofte i forbindelse med en bog, et digt eller et horoskop, de sendte til en potentiel patron, og Melanchthons anbefalinger var vigtige.<sup>53</sup> Andre vigtige mæglere var gerne knyttet til hoffet. Det gjaldt mænd som den kongelige livlæge, hofprædikanten, kronprinsens lærer, udenlandske diplomater, samt kunstnere og arkitekter.<sup>54</sup>

Mens mægleren således var et vigtigt element i patronsystemet, når det gjaldt forbindelsen fra klient til patron, var han eller hun i en række lande også essentiel for regeringer, der ønskede at etablere et klientsystem i provinsen som led i en systematisk patronatspolitik. Dette emne vender jeg tilbage til i sidste afsnit.

## Patronen

Mens det som udgangspunkt ikke er vanskeligt at forstå klientens incitament til at opnå patronage, eller patronernes vilje til at hjælpe slægtninge (nepotisme), kræver den kendsgerning, at samfundseliten tog hånd om fremmede mennesker fra en lavere social baggrund, en nærmere analyse.

Forholdet mellem patron og klient var i sagens natur ikke ligeværdigt, ef-



tersom patronen sad inde med magten til at yde klienten tjenester, men begge parter havde noget at miste, hvis forholdet forliste. For klienten kunne tabet af beskytterens gunst være yderst håndgribeligt. Hans karriere kunne havne i en blindgyde, og han kunne miste, hvad han allerede havde. For forfattere og præster gjaldt det endvidere, at kontroversielle holdninger de før havde kunnet fremføre under patronens beskyttelse, nu kunne koste dem karrieren, friheden og måske livet. Grænsen for, hvad en mand kunne tillade sig at skrive, var således nært forbundet med patronsystemet. I Danmark er mænd som Tycho Brahe, Jørgen og Kristoffer Dybvad, eksempler på lærde, som kom galt af sted, da deres patronforhold forliste.<sup>55</sup> Ligeledes afhang hele biskop Resens korstog mod krypto-calvinister af Christian 4.s og kanslerens gunst, der også var afgørende, da bispen selv stod anklaget. Sagen implicerede naturligvis meget mere end almindelig klientbeskyttelse, men kongens tillid til Resens person fremhæves i flere samtidige kilder, og det er betegnende, at det første værk Resen tilregnede kongen og kansleren ikke var bibeloversættelsen eller anden religiøs litteratur. Fra september 1605 stammer et kort over Grønland, som givetvis var møntet på den ekspedition Christian 4. dette år havde sendt af sted.<sup>56</sup>

Også patronen havde dog noget på spil i forholdet. De store patroner tilhørte altid samfundets magtelite, i de fleste lande kongehuset eller højadelen, og fænomenet var knyttet til periodens hierarkiske og patriarkalske samfundsstruktur og samfundssyn. Hvis en mand eller kvinde misligholdt sine forpligtelser som patron, led familiens ry skade, mens en adelsmand på den anden side kunne prises for at være en god patron. Patronsystemet knyttede sig med andre ord til en "æresøkonomi".<sup>57</sup>

Der er ingen tvivl om, at patronfænomenet i Renæssancen på mange måder var en udløber af middelalderens feudalisme. Hvor feudalismen i sin klassiske form havde jord, fysisk beskyttelse og militærtjeneste som sine omdrejningspunkter, ændredes den i takt med samfundsudviklingen. Med udviklingen af administrationen, retsinstitutioner og pengeøkonomien skiftede båndene karakter og blev generelt af mere midlertidig art.<sup>58</sup>

Ligeledes ændrede den kulturelle baggrund for beskyttelse sig i takt med udviklingen af patronernes selvforståelse og plads i samfundet. Overgangen fra værnestand til embedsstand bidrog som bekendt til udviklingen af en ny adelig identitet i løbet af det 16. århundrede, som bl.a. medførte en ændring af eliterens kultur og en bevidst distancering fra borgerskabet.

Den sociale overlegenhed udmøntede sig i luksus, hvad den norsk-amerikanske økonom Thorstein Veblen (om end med helt andre eksempler) betegnede som *conspicuous consumption*. Adelige samlede land, opførte overdådige residenser, afholdt grandiose bryllupper og begravelser, iklædte sig dyre importerede stoffer og meget mere.<sup>59</sup>

Samfundselitens selviscenesættelse gjaldt dog i lige så høj grad væremåde, hvilket ikke mindst tidens talrige bøger om emnet bevidner.<sup>60</sup> For Englands vedkommende er det blevet fremhævet, hvordan generøsitet og gæstfrihed spillede en stigende rolle for adelens selvforståelse i løbet af 1400-tallet, og i sin analyse af den svenske adels ideologi i det 17. århundrede har Peter Englund fremhævet generøsitet og ekstravagance som kendetegnende for den ideelle adelsmand.<sup>61</sup> Ved at optræde som patroner synliggjorde adelige familier overfor kongen, standsfællerne og de lavere stænder, at de tilhørte samfundets herskende

*Den fattige student på udkig efter en patron. På vægtavlen står regningen til skomager og skrædder. I hele Europa var en patron ikke en mulighed, men en nødvendighed for studenter som ønskede at gøre karriere (gengivet efter Matti Klinge m.fl.: Kungliga Akademien i Åbo 1640-1808, 1988)*



stand og levede op til idealer om patriarkal beskyttelse og generøsitet. Således er patronage en synliggørelse af magt og social overlegenhed, og som allerede Mauss pointerede i sin analyse af gaveudveksling, var der i alle førindustrielle kulturer større prestige forbundet med at give end med at modtage gaver.

Patronvirksomhed kunne følgelig være en bevidst synlig form for generøsitet, som profilerede patronens slægt socialt og styrkede dens identitet. Patronage var imidlertid ikke mindst magtudøvelse, og her var den ofte mindre synlig. Patronage var en indirekte form for magt, der gik uden om de sædvanlige kommandoveje. Patronen kunne indhente nytti-

ge informationer fra klienten og påvirke vedkommendes adfærd pga. klientens taknemmelighedsgæld for allerede modtaget hjælp og frygt for at miste patronens gunst. Som det er blevet påpeget, er magt ikke et statisk fænomen, men en bestandigt igangværende proces.<sup>62</sup> Magt er ikke noget man har, det er noget man udøver. Den polske historiker Antoni Maczak har defineret patronvirksomhed som "en måde at udøve magt og autoritet på et tidspunkt, da det offentlige og det private endnu ikke var klart adskilt".<sup>63</sup>

Således omfattede patronforholdet, hvad der i dag opfattes som såvel den offentlige som den private sfære. Patroner skaffede ikke blot klienter embeder,

privilegier og understøttelse (præbender, pensioner, legater, monopoler). De arrangerede ofte deres ægteskaber, de eller deres ægtefæller stod faddere til klienternes børn, som ikke sjældent var opkaldt efter dem,<sup>64</sup> og de gaver klienten skænkede (hvad enten det var bøger eller muldebær) kunne præsenteres for husets gæster eller sendes videre. Patronage var en daglig påmindelse om en adelig families sociale overlegenhed og en forlængelse af patronens formelle magtbeføjelser.

## Patronvejen

Patronsystemet afspejlede magten, og det afspejlede samfundets hierarkiske struktur. Fra hoffet forgrenede det sig ned gennem samfundet og ud i provinsen. Patroner havde deres egne patroner, med fyrsten som den ultimative patron. Dernæst fulgte rigets øverste embedsmænd og råder. Næste lag var den lokale magtelite (godsejere, administratorer, bisper, i katolske lande også abbeder, og borgmestre). Mens klienterne fandtes så langt ned i samfundet, som der var tale om ansættelser (og længere endnu hvis klientelisme defineres mere bredt), er det svært at afgøre, hvor langt ned mennesker kunne optræde som patroner. Her bliver grænsen mellem patron og mægler undertiden flydende.

Et essentielt aspekt af patronsystemet var forholdet mellem centralmagt og lokalmagt. Mens de centralt placerede embeder i reglen ikke gik i arv, var de lokale magtforhold mere konstante. I mange lande var centralmagts direkte indflydelse begrænset i flere provinser, hvor det ofte var lokale magthavere, der toppede patronhierarkiet, undertiden i samarbejde med regeringen, til andre tider i opposition. I lande med en svag eller fjern kongemagt var der såle-

des i virkeligheden tale om flere patronhierarkier. Det gjaldt Polen-Litauen, det gjaldt for den overvejende del af Philip II.s imperium, herunder Nederlandene, og det gjaldt et godt stykke ind i det 17. århundrede også Frankrig, hvor kongemagten reelt måtte uddelegere dele af patronsystemet til slægter som Guise og Condé.<sup>65</sup> Nordengland adskilte sig ikke blot kulturelt, men også som patron-system, fra den øvrige del af landet, og endelig var der store byer som Antwerpen, hvis egne politiske organer primært knyttede sig til et lokalt patronsystem.

I det svenske imperium havde statholderne som Carl Gustaf Wrangel i Pommern et økonomisk og politisk råderum, der stort set tillod dem at etablere deres helt eget patronsystem. Det samme gjaldt Brahe-familien i Finland. Da Per Brahe i Finland således oprettede universitet i Turku (Åbo) i 1640, var det ikke blot for at værne om lærdommen i almindelighed og den lutherske ortodoksi i særdeleshed. Ved at forestå sit eget universitet og bemane det med sine klienter kunne den højadelige, som befandt sig fjernt fra hoffet i Stockholm, ekspandere sit patronsystem.<sup>66</sup>

En ung mand kom i kontakt med systemet allerede i sin hjemstavn. Hvis hans familie var ubemidlet, kunne det være nødvendigt med støtte fra den lokale lensmand, godsejer, biskop eller skolemester for at kunne studere i latinskolen. Her på lokalt niveau kunne han ofte trække på allerede eksisterende forbindelser mellem sin familie og patronen. Efter nogle år i latinskolen kunne han måske blive lærer i samme skole, eller huslærer, skriver, foged, rentemester eller lignende i patronens husstand eller administration. Som nævnt fulgte sådanne mænd ikke sjældent patronen, hvis denne blev lensmand andetsteds, og en del tidligere slotsfogeder og lensskrivere slog sig siden ned som købmænd,

giftede sig ind i købstædernes politiske elite og endte som rådsmedlemmer og borgmestre.<sup>67</sup>

For dem som udviste boglig begavelse, og som i langt de fleste tilfælde gik præstevejen, var det næste skridt universitetet, herunder den studierejse, *peregrinatio academica*, ud i Europa, der var en vigtig bestanddel af studierne. Også her var patronforholdet afgørende og ofte den eneste mulighed for, at en ung mand kunne rejse ud. Da adelens sønner gerne var rene børn, når de blev sendt udenlands, ansattes en hovmester, *praceptor*, til at ledsage dem. Til denne post valgte man gerne en klient som allerede var knyttet til husstanden. Hovmesteren fulgte så de adelige poder rundt i Europa, men fik ofte lejlighed til selv at studere og endog tage akademiske grader, og fik på denne måde mulighed for at besøge dele af Europa, som hans økonomiske og kulturelle baggrund ellers ikke ville have muliggjort.

Ved hjemkomsten fandt patronen gerne et embede til klienten. Havde han patronatsret (*ius patronatus*) over en kirke, var det oplagt at placere ham der. Ellers var ansættelse i hans husstand eller administration eller ved den lokale latinskole en mulighed, og tidens latinskoler giver indtryk af at være vandrehaller for mænd, der var på vej andetsteds hen. Enkelte lærere blev der af kærlighed til lærergerningen, men de fleste, som blev hængende, var tabere i spillet om patroner og karrierer. Var klienten mere ambitiøs, gjaldt det om at komme til hovedstaden, hvor hoffet, kancelliet, universitetet og domstolene i reglen befandt sig. Muligheden herfor afhang af patronens forbindelser, og det er i denne fase et patronskifte ofte finder sted, hvor klienten forsøger at vinde en ny patron i hovedstaden. Der var intet odiøst i et sådant skifte, og ofte formidlede den lokale patron selv kontakten.

Ligeledes kunne den lokale patron udmærket leve borte fra egnen. Skønt lensmænd skiftede og som nævnt omgav sig med egne klienter, tilhørte de skiftende lensmænd visse steder medlemmer af samme familie, hvorved der var kontinuitet i båndene mellem en egn og rigets ledende slægter. I sin analyse af patronforholdene i Bratsberg har Øystein Rian således både fremdraget kontinuiteten i lensmændenes familiære tilhørsforhold og de tætte bånd mellem lensmænd og fogeder.<sup>68</sup>

Patronforhold var ingen hemmelighed, eller i hvert fald en åben hemmelighed, men forhandlingerne mellem en klient og hans patron blev ofte anset for at være så hemmelige, at de ikke burde betros papiret. En patron, som ville sikre sin klient et embede eller privilegium, kunne være nødt til at arbejde mod en anden patron som ønskede det samme for sin klient, eller flere ansøgere havde måske samme patron. Det sidste blev i stigende grad aktuelt, i takt med at magten blev samlet ved hoffet, og i begyndelsen af 1600-tallet var stort set alle professorer i København klienter af kongens kansler. Dette kunne naturligvis afføde en pikant situation, hvor flere klienter konkurrerede om patronens gunst,<sup>69</sup> og det betød, at patronen ofte bilagde stridigheder mellem sine klienter, før de nåede retssystemet.

Patronforholdet var således afgørende for en mands karriere og ophørte ikke, hvis han fik fast embede. I reglen bestod båndene livet igennem, og fortsatte for begge parter vedkommende ind i næste generation. Fyrster og adelsmænd følte ofte en forpligtelse overfor deres forældres klienter, og en ung mand kunne med en vis rimelighed regne med, at en familie, der havde understøttet hans fader, også ville være ham gunstigt stemt.

## Patronspilletets rytme

Eftersom et patronsystem var et hierarki, der udgik fra en magthaver, afspejlede det magten. Dets klienter var ikke blot afhængige af patronens gunst, men også af hans eller hendes magtposition. Faldt en patron således i unåde, sendte det rystelser hele vejen ned gennem rækkerne af hans klienter, og deres klienter igen, som alle måtte skynde sig at omkalfatre deres karrierestrategi. Herhjemme trak store patroner som Tycho Brahe og Peder Griffenfeld, der selv var klienter af kongen, talrige karrierer med sig i deres fald.

Men selv hvis patroner holdt sig ved magten, var de nu engang blot mennesker, og når de døde kunne systemet brat kastes ud i krise. Det er således ikke lutter hengivenhed, når klienter nærer betydelig interesse for patronens helbred. Patronens død udgjorde en trussel mod klientens sikkerhed og eventuelle karrieredrømme, og mænd som Niels Kaas', Friis-Borrebys og Friis-Kragerups bortgang gav sikkert deres klienter søvnløse nætter.

Helt grelt var det naturligvis, når fyrsten døde, og her gjorde særlige forhold sig gældende. Ved sådanne lejligheder blev lykkeposen godt og grundigt rystet. For det første hændte det ofte, at magten havnede hos en formynderregering eller kvinde,<sup>70</sup> hvorved patronhierarkiets top havde en midlertidig karakter, men bedre blev det ikke, når en ny fyrste kom til. Mens det i såvel adelige som borgerlige familier gerne var tilfældet, at en søn følte en forpligtelse overfor sin faders klienter, var dette ikke altid tilfældet i fyrstehuse.

Når en tronfølger blev gammel nok, etablerede han sit eget patronsystem og opslog ofte sit eget hof, gerne i provinsen. De mænd der omgav ham var fremtidens mænd, som fungerede som mæg-

lere og så småt opbyggede deres eget patronsystem. Når kronprinsen overtog tronen, var det disse mænd og deres klienter, som blev favoriseret på bekostning af de gamle magthavere. Philipp 2., Louis 13. og den svenske dronning Kristina er blot enkelte eksempler fra perioden på regenter, som ved deres tiltræden forsøgte at gøre op med den gamle garde, og det samme gjaldt naturligvis de tilfælde, hvor et nyt dynasti (Stuart, Bourbon osv.) kom på tronen.

Også i Danmark gjorde dette sig gældende. Da Christian 4. blev myndig i 1596, fik han sin egen mand, Christian Friis til Borreby, placeret som kansler og gjorde op med det gamle rigsråd. Hele den gamle kreds omkring Peder Oxe, herunder Brahe-familien, blev frataget len og mistede indflydelse.

Christian 4. var ung og ved godt helbred, da han blev konge, så i en årrække var der forholdsvis ro på patronfronten. De eneste rystelser var Friis-Borrebys død i 1616 og Friis-Kragerups død i 1639, men efterhånden som kongen blev ældre, måtte klienter også tænke på deres position under hans efterfølger. I 1630'erne etablerede den udvalgte prins Christian sit eget hof i Nykøbing Falster, og kronprinsen blev nu i stigende grad mål for mange håbefulde klienter. Med kronprinsesse Magdalene Sibylle ved hans side gjaldt det ikke mindst mange tyskere på flugt fra Trediveårskrigen kaos. Den gamle konge fortsatte dog med at leve, og da prins Christian døde i 1647, tog han mange karrieredrømme med sig i graven.

Med kongens død året efter var det pludselig den temmelig oversete prins Frederik, der satte sig på tronen. Prinsen havde haft sit eget hof i Tyskland, og da han end ikke var kronprins, havde han ikke tiltrukket mange andre danske klienter end dem, der kom fra Hertugdømmerne. Til gengæld var han omgivet af en kreds af tyske rådgivere som f.eks.

Christoffer Gabel. Overfor ham stod nu den gamle garde af patroner i København. Det gjaldt især svogerpartiet med Corfitz Ulfeldt, Hannibal Sehested og hans fætter kansler Christian Thomsen Sehested.

For så vidt ankom Frederik 3. og hans (næsten udelukkende tyske) rådgivere til København som ubeskrevne blade i patronsammenhæng, og de færreste danskere havde haft lejlighed til at søge yndest hos dem. Enevældens indførelse betegnes ofte som et kup, men før dette i givet fald listigt udtænkte kup, kom et kup i patronspillet, tilvejebragt af en række mere eller mindre tilfældige omstændigheder, hvoraf den udvalgte prins' død var den vigtigste. Disse forhold kunne nok være en videre undersøgelse værd.

## Patronage og centralisering

Patronsystemer afspejlede de samfund der eksisterede i. Skønt de ser ud til at have floreret i alle dele af 1500- og 1600-tallets Europa, og rummer en række fællestræk (tosidigheden, mæglerens betydning, gaveudveksling), var deres struktur og betydning forskellig fra land til land. Dette gælder ikke mindst, når det drejer sig om fænomenets rolle i forholdet mellem central- og lokalmagt.

En generel udvikling kan skitseres. I begyndelsen af 1500-tallet adskilte fyrsten som patron sig ikke nævneværdigt fra samfundets øvrige stormænd. Hundrede år senere var der allerede betydelig forskel. I de lande, hvor Reformationen blev indført, øgede kongemagten ikke blot sine indtægter betragteligt, men øgede også omfanget af muligheder, hvormed den kunne tilgodese klienter. Lernerne, kirken, skolerne og universitetet frembød nu talrige embeder og "ben" for at skaffe klienter et udkomme.

Det samme gjaldt i en række lande, der forblev katolske. Efter 1516 havde den franske konge således retten til at udnævne bisper og abbeder, og det samme gjorde sig gældende i Spanien og flere katolske stater i Tyskland. Dertil kom så udvidelsen af centraladministrationen, skattesystemet, retsvæsenet, diplomatiet og militæret, samt etableringen af forskellige monopoler i de fleste dele af Europa.

Dermed viser patronsystemet et væsentligt aspekt af udviklingen af den ekspanderende centralmagt. Centralisering handlede ikke kun om institutioner og indtægter. Det gjaldt i lige så høj grad den kendsgerning, at mennesker i stigende grad knyttede deres ambitioner og forventninger til centralmagten frem for lokale patroner. Fyrster kom og gik, og centralmagten undergik undertiden alvorlige kriser, men fyrstemagten som institution, med sin magt over udnævnelser, var en fast størrelse.

De øgede forventninger, klienter stillede til centralmagten, kunne dog også være et tveægget sværd, og overordnet lader det til, at en række konflikter udviklede sig fra slutningen af 1500-tallet, da centralmagts økonomiske og territoriale ekspansion (indlemmelsen af mindre stater, reformationen) de fleste steder bremsedes, hvorved den ikke længere var i stand til at opfylde klienternes forventningspres, som var skruet op under de foregående årtiers højkonjunktur.

En række patronstudier viser også, at der bag en tilsyneladende centralisering af magten ofte fandt betydelig kontinuitet sted. Skønt magten i lokalområder som Nordengland overgik fra højadelige (og dermed var arvelig) til kongeligt udpegede embedsmænd, som regeringen i princippet kunne udskifte efter forgodtbefindende, betød dette ikke nødvendigvis en magtforskydning til fordel for

centralmagten. Ofte tilhørte de nye embedsmænd de samme familier, som hidtil havde regeret egnen mere eller mindre autonomt, og selv når dette ikke var tilfældet, bevarede lokale embedsmænd ofte stor magt i forhold til regeringen i London.<sup>71</sup> Patronage var en nødvendighed og en mulighed for centralmagten. Et redskab til at dele og herske, men også en måde hvorpå heterogene riger kunne holdes sammen på trods af en underudviklet administrativ struktur.

I vidtstrakte riger som det spanske imperium og Osmaneriget med mange lokale forvaltningstraditioner og repræsentative forsamlinger uddelegerede regeringen reelt patronagen i en række provinser til en lokal elite.<sup>72</sup> Dermed forblev magten i overvejende grad lokalt forankret. Guvernører udsendt fra hoffet var nødt til at samarbejde med denne elite, der var konstanten i områdets magtforhold. En sådan struktur blokerede naturligvis vejen for udviklingen af en moderne statsmagt, men rummer givetvis også en forklaring på, hvorfor opløsningstendenserne i de to riger i sidste ende ikke førte til en fuldstændig opløsning. Selv om fisken måske stank fra hovedet (som man siger), var mennesker vant til at forholdene blev ordnet lokalt.

Uddelegering af patronage var en nødvendighed, som spanske og tyrkiske statsmænd var fuldt bevidste om. Det var den eneste mulighed for at holde sammen på et rige med underudviklede administrative og institutionelle organer. I andre lande tegnede udviklingen sig anderledes. Blandt historikere og sociologer var og er det en almindelig antagelse, at fremvæksten af staten førte til en gradvis afvikling af patronsystemet, der blev opfattet som et feudalt levn.<sup>73</sup> På den baggrund er det opsigtsvækkende, at Sharon Kettering i sin undersøgelse af patronsystemet i Frankrig har blotlagt, hvordan central-

magten (primært førsteministre som Richelieu, Mazarin og Colbert) aktivt og konsekvent benyttede patronsystemet til at udstrække regeringens magt til dele af landet eller områder af samfundet, hvor kongemagtens autoritet var svag eller ikke-eksisterende.<sup>74</sup> Hvor institutioner og administration endnu var uudviklede, benyttede centralmagten lokale mæglere til at skabe sig et klientnetværk og magtgrundlag.

For Sveriges vedkommende har Fabian Persson betonet betydningen af de personlige bånd, men har ikke kunnet få øje på nogen synderlig velovervejet patronatsstrategi fra den svenske centralmagts side. Den ekspanderende svenske statsmagts mest umiddelbare problem var manglen på egnede administratorer. Her er det blevet hævdet, at statsmagten via klientsystemet lod adelen føre duelige mænd frem.<sup>75</sup>

Patronsystemets betydning for det danske samfund og dets udvikling kan kun fremtidige undersøgelser klarlægge. Følgende er derfor kun hypotetiske betragtninger. Umiddelbart tyder intet på, at kongemagten i det 16. og 17. århundrede konsekvent benyttede patronsystemet til at skabe trojanske heste i forhold til samfundsgrupper eller lokalområder i stil med, hvad Kettering har afdækket i Frankrig. Dette var ganske enkelt ikke nødvendigt af den simple grund, at der (måske bortset fra Hertugdømmerne) ikke fandtes nogen lokalt forankret magt eller selvbevidst oppositionsgruppe af betydning. Den norske adel var uddød, byerne var for uanselige og var blevet underkuet under Grevens Fejde, lensmænd kunne udskiftes, religiøse afvigere var uorganiserede og marginaliserede, og lokale privilegier og repræsentative organer ubetydelige eller ikke-eksisterende.

Mens patronsystemets betydning som instrument for udviklingen af den dan-

ske magtstat således lader til at have spillet en begrænset rolle, nuancerer patronsystemet vores forståelse af magtudøvelsen, ligesom det spiller en afgørende rolle i forståelsen af enkeltpersoners, grupper og lokalområders handlemuligheder. Dette gælder også i tiden efter indførelsen af enevælden. Med ophævelsen af den gamle adels nedarvede status og monopolisering af alle højere administrative embeder, øgedes muligheden for social mobilitet. Rang blev knyttet til embede, og den nye magtelite (hvoraf mange var emigranter) skyldte udelukkende kongen deres position.

Dette betød ikke, at patronsystemet forsvandt. Tværtimod indebar det, at såvel antallet af klienter som af potentielle patroner øgedes. Systemet blev fragmenteret, således at der udover kongen (og med undtagelse af skikkelser som Griffenfeld) ikke længere var patroner af samme statur som eksempelvis Christian 4.s kanslere. I stedet rummede kollegierne, hæren, domstolene mm. et utal af lavere rangerende patroner, og på det punkt svarer udviklingen til den, der er blevet afdækket for Frankrigs vedkommende. Kongen fungerede således uindskrænket som systemets top, men nedenunder fik systemet flere strenge. Skønt ansættelser utvivlsomt i højere grad knyttedes til faglige kvalifikationer, er der talrige eksempler på, at andre forhold gjorde sig gældende.<sup>76</sup> Set fra den enevældige kongemagts side var denne udvikling gunstig, for den indebar, at en opposition ikke længere kunne knyttes til et omfattende patronnet.

Med oprettelsen af amterne mistede lokalt forankrede patroner tilsyneladende deres magt, hvilket også påvirkede lokalsamfundet. Øystein Rian har eksempelvis modstillet lensmandens ofte beskyttende rolle overfor lokalsamfundet med amtmandens kontrollerende.<sup>77</sup> Lidt maliciøst kan man omformulere det som,

at mens lensmanden med nære bånd til en egn og de lokale embedsmænd på maføs vis havde dækket over misbrug og rod i regnskaberne, strammede en ny og udefrakommende forvaltning med amtmanden i spidsen gevaldigt op.

Imidlertid var der andre områder, hvor lokale magthavere øgede deres muligheder. Det gjaldt statsmagtens afhændelse af patronatsretten til præstekald (*ius patronatus*),<sup>78</sup> og udliciteringen af skatteopkrævning og militærudskrivning.<sup>79</sup> Ligeledes var der som bekendt adskillige sammenfald mellem rollen som lensbesidder og amtmand.<sup>80</sup>

I tiden før enevælden havde patronage været et diskret system, som det i almindelighed kun var antikt inspirerede humanister, der følte trang til at besynge. Efter 1660 og langt op i 1700-tallet bliver det mere eksplicit. Henvendelser til patroner indgår i flere af tidens brevmanualer.<sup>81</sup> Christian Falster dedikerede ikke blot sit hovedværk *Amoenitates philologicæ* (Lærdoms Lystgård) fra 1729-32 til sin patron Christian Worm og sin velynder Hans Gram, men patronforholdet fremgår adskillige steder i teksten.<sup>82</sup> I 1720'erne skrev Falster tilige et satirisk digt om patronage,<sup>83</sup> og også hos Holberg omtales patronsystemet ved flere lejligheder (Peder Paars 252). Og her skal man ikke tro, at det kun gjaldt forfattere. Som både Falsters og Holbergs livshistorie viser, var der betydeligt sammenfald mellem forfatterrolle og embede.

Med andre ord er der meget der tyder på, at patronsystemet herhjemme eksisterede i bedste velgående længe efter, at enevælden var indført og udviklingen af den moderne stat var påbegyndt. På det punkt adskiller Danmark sig ikke fra det meste af det øvrige Europa.

Hvornår patronsystemet mister sin vigtighed er derfor ikke godt at sige. Det er tydeligt, at det levede langt op i



1700-tallet. Dog skal man skelne mellem, hvornår patronage er en integreret del af systemet, eller blot et vedhæng til det. Mig bekendt er dette ikke blevet undersøgt. Mens nogle historikere helt har ignoreret patronsystemet, har patronforskerne til gengæld haft travlt med at påvise dets omfang og betydning og har ikke beskæftiget sig med dets marginalisering. Victor Morgan har gættet på, at det for Englands vedkommende sker i tiden omkring år 1800,<sup>84</sup> og umiddelbart virker denne tidshorisont også plausibel, når det gælder danske forhold.

Institutionaliseringen i alle dele af samfundet og det borgerlige meritokrati fortrænger den kultur, der lå til grund for patron-klient forholdet. Elementer af den eksisterer endnu i de fleste samfund, men netværkene bliver mere skjulte. Forfattere dedikerer ikke længere deres værker til patronerne, og embedseksaminer og professionalisering indskrænker velynderens muligheder for at tilgode sine protegéer.

## Noter

1. Denne artikel er udsprunget af arbejdet med min afhandling "Muses and Patrons. Cultures of Natural Philosophy in Seventeenth-Century Scandinavia" (2004). Jeg vil gerne takke Peter Henningsen, Gunner Lind og Sebastian Olden-Jørgensen for at læse et udkast til artiklen og komme med værdifulde forslag.
2. A. Wallace-Hadrill (red.): *Patronage in Ancient Society*, 1989. For patronsystemets betydning i det romerske handelsliv, se Peter Fibiger Bang: *Aristokrati og handel i statusmodellen*, *Historisk Tidsskrift* 97:1, s. 1-28; R. Syme: *The Roman Revolution* (1939) er et berømt og kontroversielt eksempel på brug af klientensystemet.
3. Se G.F. Lytle & S. Orgel (red.): *Patronage in the Renaissance*, 1981.
4. En fremragende artikel om den manglende kobling mellem patronstudier og periodens øvrige historiografi er Heiko Droste: *Patronage in der Frühen Neuzeit – Institution und Kulturform*, *Zeitschrift für Historische Forschung* 30:4, 2003, s. 555-590.
5. De væsentligste bidrag til diskussionen er samlet i Trevor Aston (red.): *Crisis in Europe, 1560-1660*, 1965, og Geoffrey Parker og Lesley M. Smith (red.): *The General Crisis of the Seventeenth Century*, 1978. For en opsummering af diskussionen efter 1970, se Erling Ladewig Petersen: *1600-tallets kriser i Europa*, *Historisk Tidsskrift* 94:2, s. 337-349.
6. Peter Burke (red.): *New Perspectives on Historical Writing* (2. udg., 2001); id: *Varieties of Cultural History*, 1997; Georg G. Iggers: *Geschichtswissenschaft im 20. Jahrhundert. Ein kritischer Überblick im internationalen Vergleich*, 1993 (udv. engelsk udgave: *Historiography in the Twentieth Century*, 1997); Lynn Hunt (red.): *The New Cultural History*, 1989; Jacques Le Goff: *La nouvelle histoire*, 1978.
7. For en kritik af reduktionismen i det marxistiske historiesyn se Yves Durand: *Clientèles et fidélités dans le temps et dans l'espace, Hommage à Roland Mousnier. Clientèles et fidélités en Europe à L'Époque moderne?*, 1981, s. 3-24. Marxister svarede igen med at stemple patronforskning som et fundamentalt konservativt projekt, se M. Gilson: *Against Patron-Client Relations*, E. Gellner & J. Waterbury (red.): *Patrons and Clients in Mediterranean Societies*, 1977, s. 167-183.
8. Se S.N. Eisenstadt & L. Roniger: *Patrons, clients and friends*, 1984.
9. Marcel Mauss: *Essai sur le don*, *Année Soci-*

- ologique (seconde série) 1, (1923-24), s. 30-126; genoptrykt i Claude Lévi-Strauss (red.): *Sociologie et Anthropologie* (2. udg, 1980), s. 145-279; dansk oversættelse Gaven (2000); Natalie Zemon Davis: *The Gift in Sixteenth-Century France*, 2000.
10. Frederick C. Lane: *Profits from Power. Readings in Protection Rent and Violence-Controlting Enterprises*, 1979; Niels Steensgaard: *Violence and the Rise of Capitalism. Frederick C. Lane's Theory of Protection and Tribute*, *Review* 5 (1981); Antoni Maczak: *Der Staat als Unternehmen. Adel und Amtsträger in Polen und Europa in der Frühen Neuzeit*, 1989.
  11. Norbert Elias: *Über den Prozess der Zivilisation, 1939 og Die höfische Gesellschaft. Untersuchungen zur Soziologie des Königtums und der höfischen Aristokratie*, 1969.
  12. En fyldig introduktion til Gramsci er James Martin (red.): *Antonio Gramsci. Critical Assessments of Leading Political Philosophers* vol. 4, 2002.
  13. Se Patrician O'Brien: *Foucault's History of Culture*, Lynn Hunt som ovenfor anført, s. 25-46; Georg Iggers som ovenfor anført, s. 97-117.
  14. Anton Maczak (red.): *Klientelsysteme im Europa der Frühen Neuzeit*, 1988; Hans-Heinrich Nolte (red.): *Patronage und Klientel. Ergebnisse einer polnisch-deutschen Konferenz, 1989*, samt Ronald G. Asch & Adolf M. Birke (red.): *Princes, Patronage and the Nobility. The Court at the Beginning of the Modern Age*, 1991.
  15. En fortegnelse over patronforskningen og diverse kilder findes på <http://www.univie.ac.at/Geschichte/wienerhof/index.htm>.
  16. Wolfgang Reinhard: *Freund und Kreaturen. 'Verflechtung' als Konzept zur Erforschung historischer Führungsgruppen. Römische Oligarchie um 1600*, 1979.
  17. Sharon Kettering: *Patrons, Brokers and Clients in Seventeenth-Century France*, 1986.
  18. Linda Levy Peck: *Court Patronage and Corruption in Early Stuart England*, 1991.
  19. Således har de såkaldte revisionister betonet patronsystemets betydning i Stuart-England og for udbruddet af borgerkrigen. Se Theodore Rabb og Derek Hirst: *Revisionism Revised: English Stuart Parliamentary History, Past and Present* 92, 1981, s. 55-99.
  20. Helmut G. Koenigsberger: *Patronage, Clientage and Elites in the Politics of Philip II, Cardinal Granvelle and William of Orange*, Maczak (1988) som ovenfor anført, s. 127-148.
  21. Sharon Kettering: *Patronage and Politics during the Fronde*, *French Historical Studies* XIV, 1986; Robert Descrimon: *Qui étaient les Seize. Mythes et réalités de la Ligue parisienne 1585-1594*, 1983.
  22. Danneskiold som anført i note 1 beskriver Bartholin-familiens patronhistorie o. 1610-1670; Mario Biagioli: *Galileo, Courtier. The Practice of Science in the Culture of Absolutism*, 1993; id.: *The Anthropology of Incommensurability. Studies in History and Philosophy of Science* 21:2, 1990, s. 183-209; Kurt Bruce T. Moran (red.): *Patronage and Institutions*, 1991; Med hensyn til Tycho Brahe, se J. R. Christianson: *On Tycho's Island. Tycho Brahe and his Assistants 1570-1601*, 2000; Alex Wittendorff: *Tycho Brahe*, 1994.
  23. Danneskiold som anført i note 1, s. 310-315, 321-364, 408ff.
  24. Ved Lancaster University i England kører frem til 2006 et forskningsprojekt om forholdet mellem videnskab og patronsystemet i det 16. og 17. århundredes England.
  25. Maczak (1991) som ovenfor anført, s. 326.
  26. Heiko Droste: *Språk och livsform: patronage i 1600-talets Sverige*, *Scandia* 64, 1998, s. 28-54; Fabian Persson: *Servants of Fortune. The Swedish Court Between 1598 and 1721*, 1999; Id.: *En hjälpande hand. Principielle aspekter på patronage i förhållande till nepotism och meritokrati under stormaktstiden*, *Scandia* 59, 1993, s. 49-70 og *Att leva på hoppet – om den misslyckade klient*, (svensk) *Historisk Tidskrift* 1992:3, s. 316-329. Magnus von Platen (red.): *Klient och patron. Befordringsvägar och ståndscirkulation i det gamla Sverige*, 1988, rummer en række interessante og principielle bidrag.
  27. John T. Lauridsen: *Krig, købmænd og kongemagt*, 1999, især s. 208-224; H.V. Gregersen: *Niels Heldvad, 1967*, findes i både dansk og tysk udgave; Gunner Lind: *Den heroiske tid? Administrationen under den tidlige enevælde 1660-1720*, Tim Knudsen og Ditlev Tamm (red.): *Dansk Forvaltningshistorie* bd. 1, 2000; Id.: *Great Friends and Small Friends. Clientelism and the Power Elite*, Wolfgang Reinhard (red.): *Power Elites and State Building*, 1996, s. 123-147; Id.: *Hæren og magten i Danmark 1614-1662*, 1994; Sebastian Olden-Jørgensen: *Peder Griffenfeld og brødrene Resen. En historie om klientelisme og lidt om Atlas Danicus*, Claus Bjørn og Benedicte Fønnesbech-Wulff (red.): *Mark og menneske*, 2000, s. 171-180; Id.: *Kun navnet er tilbage. En biografi om Pe-*

- ter Griffenfeld, 1999.
28. Karl Peder Pedersen: Den gode forbindelse, *Personalhistorisk Tidsskrift* 117, 1997, s. 143-159; Birgit Bjerre Jensen: Udnævnelsesretten i enevældens magtpolitiske system 1660-1730, 1987, især s. 192-200; Lars N. Henningsen: J. H. E. Bernstorff som patron, Aa. Andersen, P. Ingesman & E. Ulsig (red.): *Festskrift til Troels Dahlerup*, 1985, s. 295-305; Grethe Ilsoe: Vejen til embede. En undersøgelse af udnævnelser til kgl. retsbetjent- og magistratsembede 1735-65, 1978.
  29. Henrik Henrik Appel: *Tinget, magten og æren*, 1999; Øystein Rian: *State, Elite and Peasant Power in a Norwegian Region, Bratsberg County in the 17th Century*, Leon Jespersen (red.): *A Revolution from Above? The Power State of the 16th and 17th Century Scandinavia*, 2000, s. 183-247.
  30. J. R. Christianson som ovenfor anført; Peter Zeeberg: Tycho Brahes brug af latindigtningen, 1993; Id.: *Tycho Brahes Urania Titani*, 1994; Id.: *Heinrich Rantzau – A Bibliography*, 2004; Jole Shackelford: *Paracelsianism and Patronage in Early Modern Denmark*, Kurt Bruce T. Moran som ovenfor anført, s. 85-110.
  31. Jf. kritikken af magtstatsforskningen i Hans Henrik Appel som ovenfor anført, s. 24-27.
  32. E. Ladewig Petersen: *Fra standssamfund til rangsamfund 1500-1700*, *Dansk social historie* 3, 1980; Gunner Lind (2000) som ovenfor anført.
  33. Der er dog eksempler på regulære kontrakter mellem patron og klient, se Leon Jespersen: *Otte Skeels rejseinstruks 1652. Adel, uddannelse og standsfunktion under adelsvælden. Historie* 1994, s. 249-272.
  34. Om brugen af begrebet 'ven', se N. Zemon Davis, 2000, s. 30ff. og Guy Fitch Lytle: *Friendship and Patronage in Renaissance Europe*, F.W. Kent og Patricia Simons (red.): *Patronage, Art, and Society in Renaissance Italy*, 1987.
  35. Svend Aage Hansen: *Adelsvældens grundlag*, 1964.
  36. Jacques Derrida: *Donner le temps*, 1991; S. N. Eisenstadt: *Some Analytical Approaches to the Study of Patronage*, Verena Burtolter: *The Patronage System*, 1976.
  37. N. Zemon Davis som ovenfor anført, s. 73-109 diskuterer spørgsmålet. Hans Henrik Appel hæfter sig ved, at menneskelige relationer i Skast var "ekstremt monetariserede", også når det gjaldt tjenesteydelser. Alt blev gjort op i pengeværdi; Hans Henrik Appel som ovenfor anført, s. 235.
  38. Prins Christian (V.s) breve, II, s. 52f.
  39. Kong Christian den Fjerdes egenhændige Brev IV, s. 285; Prins Christian (V.s) breve, II, s. 52f., 207f., 739.
  40. Eisenstadt & Roniger som ovenfor anført.
  41. Se f.eks. Chr. Gorm Tortzen m.fl. (udg.): *Liber compositionum. Christian IV's latinske brevstile 1591-1593*, 1988, nr. 18.
  42. Niels Heldvad: *En Ny oc Skøn Formularbog*, 1625, s. G[vir]; bogen blev genoptrykt i 1650 og 1666. *Formler for en bønsskrivelse - et epistola gratulatoria eller petitoria - fandtes ligeledes i Erasmus' De conscribendis epistolis*, der bl.a. blev anvendt i retorikundervisningen ved Københavns Universitet.
  43. Sebastian Olden-Jørgensen (2000) som ovenfor anført, s. 172; H.D. Schepelern (udg.): *Breve til og fra Ole Worm*, 3 bd. (1965-68), f.eks. I, s. 248f.
  44. Charlotte Appel: *Læsning og bogmarked i 1600-tallets Danmark*, 2001,, s. 500ff.; N. Zemon Davis: *Beyond the Market: Books as Gifts in Sixteenth-Century France*, *Transactions of the Royal Society* 5, ser. 33, 1983, s. 69-88.
  45. Peter Zeeberg, *Neo-Latin poetry in its social context. Some statistics and some examples from sixteenth-century Denmark*, O. Merisalo og R. Sarasti-Wilenius (red.): *Mare Balticum – Mare Nostrum. Latin in the Countries of the Baltic Sea, 1500-1800*, 1994, s. 9-21.
  46. Niels Heldvad som ovenfor anført.
  47. Johann Arndt: *Liber naturæ eller Naturspeyel. Hvorledis Verden som Naturens store Bog vidner om Gud*, 1618. Syv år senere gentog Jens Jensen Odense kunstsstykket ved at oversætte Arndts hovedværk "Paradjsis Vrtegaard" (1625) og ligeledes tilegne den Kirsten Munk.
  48. Anders Kjeldsen Tybo: *Absalon* (1618). Der til kan nævnes Laurits Nielsen Asserous: *Inscriptionum selandicarum-daniæ antigrapha* (1621), ligeledes tilegnet kansleren.
  49. Danneskiold som anført i note 1, s. 220-226, 326-328.
  50. Bertel Knudsen Aquilonius: *Liberti Aliqvo ni Interlvdia et Diatribæ*, 1641 til Christian Thomesen Sehested.
  51. Sharon Kettering: *Brokerage at the court of Louis XIV*, *The Historical Journal* 36, 1993, s. 69-87; A. G. R. Smith: *Servant of the Cecils. The Life of Sir Michael Hicckes*, 1977, beskriver en patronmægler.
  52. S. Birket Smith (udg.): *Dr. med. Otto Sperlings Selvbiografi*, 1885/1974.
  53. Se f.eks. Melanchtons brev til kansler Johan

- Friis på vegne af en student i Dansk Litteraturhistorie bd. 2, 1983, s. 376.
54. Livlægen Petrus Severinus fungerede således som mægler for adskillige lærde som Cort Aslakssøn og Thomas Fincke, såvel som købmanden Mikkel Vibe, Peder Hegelund og talrige andre fra sin hjemby Ribe. En kunstner, der givetvis også fungerede som mægler, var maleren Karel van Mander, hvis hus var samlingssted for mange lærde. Uheldigvis har hans biograf ikke haft øjnene åbne for hans rolle i patronsystemet; P. Eller: Kongelige portrætmalerie i Danmark 1630-1682 (1971), s. 219-265.
55. Se Danneskiold som anført i note 1.
56. Kortet findes på KBK 4100-0-1605: Indicatio Gronlandie. Standardværket om Resen, B. Kornerups: Biskop Hans Poulsen Resen bd. 1-2, 1928-68, nævner ikke kortet, hvorfor det heller ikke er omtalt i artiklen i Dansk biografisk Leksikon. Om kongens beskyttelse af Resen, se f.eks. A. Andersen (udg.): Jacob Fabricius den Yngres Optegnelser 1617-1644, 1964, s. 32-33.
57. Se Ludgera Vogt og Arnold Zingerle (red.): Ehre. Archaische Momente in der Moderne, 1994; Kristen B. Neuschel: Word of Honor. Interpreting Noble Culture in Sixteenth-Century France, 1989; Max Weber: Wirtschaft und Gesellschaft (5. opl., 1976), s. 533-537; Peter Henningsen: Den bestandige maskerade. Standsamfund, rangsamfund og det 18. århundredes honnøtte kultur, Historisk Tidsskrift 101:2, s. 313-344.
58. Victor Morgan som ovenfor anført, s. 99-102. Ligesom på en række andre områder, gælder det for patronsystemet, at historikeres generelle opdeling i middelalder – og renæssancehistorikere vanskeliggør forståelsen af udviklingen på tværs af perioderne, se dog Gunner Lind (1996) som ovenfor anført, 132ff.
59. Thorstein Veblen: The Theory of the Leisure Class, 1888; Kwartalnik Historii Kultury Materialnej rok. XXX, nr. 1, 1982 indeholder bidrag om emnet af bl.a. Erling Ladewig Petersen (Danmark) og Peter Burke (Italien), samt fransk-sprogede artikler af flere polske historikere. Se også Karen Arup Seip: Jordegods og gyldne kjeder, Fortid og Nutid bd. 2, 1998, s. 106-138.
60. Den mest betydningsfulde og plagierede af disse var Baldesar Castiglione: Il cortegiano, 1528, som findes i en moderne engelsk oversættelse (The Courtier); se også Peter Burke: The Fortunes of the Courtier, 1995.
61. Felicity Heal: The Idea of Hospitality in Early Modern England, Past & Present 102, 1984, s. 70; Peter Englund: Det hotade huset. Adliga föreställningar om samhället under stormaktstiden, 1989.
62. Michael Foucault: Truth and Power, Colin Gordon (red.): Power – Knowledge, 1980, s. 109-133.
63. Definition af Antoni Maczak: From Aristocratic Household to Princely Court. Restructuring Patronage in the Sixteenth and Seventeenth Centuries, Asch & Birke som ovenfor anført, s. 315f.
64. Se Lauridsen (1999), s. 223f; Bjørn Poulsen: Om 1600-tallets bønder og deres syn på verden. En læsning af to bonde dagbøger. Fortid og Nutid 1994:3, s. 233; Bue Kaae (udg.): Peder Hegelunds almanakoptegnelse, I (1976), s. 90, 158; Helge Søgaard (udg.): Rasmus Pedersen Thestrups stambog (1972), s. 34f., 75.
65. I Nederlændene i 1560'erne stod regeringen i Bruxelles og lokale magnater som Huset Orange således for hver deres patronsystem, men kunne dog også samarbejde og bistå hinandens klienter, se Koenigsberger (1988).
66. M. Kallinen: Change and Stability. Natural Philosophy at the Academy of Turku 1640-1713, 1995.
67. I Ribe var mindst syv af rådsmedlemmerne, heraf tre borgmestre, i perioden 1545-1660 tidl. slotsskrivere, slotsfogeder og herskabsfogeder. Her rejser spørgsmålet sig, i hvilket omfang de fortsat opretholdt klientforholdet til patronen. Iflg. købstadsforordningen af 1619 skulle borgmestre og rådsmand formelt set vælges af lensmanden. For Assens er det blevet påvist, at Jørgen Brahe udøvede en betydelig indflydelse på rådet. Allerede før 1660 blandede kongen sig undertiden direkte i byrådsvalg, mens det for Ribes vedkommende kun er i 1575 og 1602, at lensmandens direkte indgriben kan stadfæstes; Se Larsen (1965), især kap. IX; Degn (1981), s. 344ff.
68. Øystein Rian som ovenfor anført, s. 196ff.
69. Se f.eks. Sebastian Olden-Jørgensen (2000) som ovenfor anført, s. 173f.
70. Det er blevet beregnet, at det hændte i mindst 50 pct. af tilfældene i 1500-tallets Europa, se Helmut G. Koenigsberger & George L. Mosse: Europe in the Sixteenth Century, 1968.
71. Victor Morgan: Some Types of Patronage, Maczak (1988) som ovenfor anført, s. 91-116.
72. Colin Imber: The Ottoman Empire 1300-1650, 2002; Jane Hathaway: The politics of households in Ottoman Egypt. The Rise of the Qazdaglis, 1997; Karen Barkey: Bandits and Bureaucrats. The Ottoman Route to State Cen-

- tralization, 1994; J. H. Elliott: *Imperial Spain 1469-1716*, 1988; H.G. Koenigsberger: *The Habsburgs and Europe 1516-1660*, 1971.
73. Se f.eks. Johannes Kunisch: *Absolutismus. Europäische Geschichte vom Westfällischen Frieden bis zur Mitte des Ancien Régime*, 1999; Charles Tilly (red.): *The Formation of National States in Western Europe*, 1975; Perry Anderson: *Lineages of the Absolutist State*, 1974.
74. Sharon Kettering (1986) som ovenfor anført.
75. Fabian Persson: *Servants of Fortune. The Swedish Court between 1598 and 1721*, 1999, s. 205ff.
76. Det gælder eksempelvis de tjenere, teologiske studenter og underofficerer, der blev udnævnt til retsbetjente; se Kai Fr. Hammerich: *Den danske dommerstand under enevælden*, 1931, s. 23ff.; Grethe Ilsøe som ovenfor anført, s. 86-89.
77. Øystein Rian (2000) som ovenfor anført, s. 199.
78. Jesper Thomassen: *Kronens afhændelser af dens fynske ius patronatus 1646-1698*, *Historie* 1994, s. 61-89; Gabriel Thulim: *Utredning rörande Patronatsrättigheterna i Skåne, Hal-land och Bohus-län*, 1901; C.T. Engelstoft: *Om beskikkelse af kirkens tjenere i den danske kirke fra reformationen til vore tider*, *Theologisk tidsskrift* bd. 5-6, 1841-42.
79. Birgit Løgstrup: *Den bortforpagtede statsmagt. Godsejeren som offentlig administrator i det 18. århundrede, Bol og by* 1985, s. 21-58; Id.: *The Landowner as Public Administrator. The Danish Model*, *Scandinavian Journal of History* 9:4, 1984, s. 283-312.
80. Lotte Dombrowsky: *Lensbesidderen som amtmand*, 1983.
81. J. G. A. Placius: *Efter nu brugelig Maade vel indrettede Breve-Bog*, 1757; Johannes Finkenhagen: *Anmerkninger over den Kunst at skrive et godt Brev*, 1749; C. F. Gellert: *Breve, tillige med en praktisk Afhandling om den gode Smag i Breve*, 1762, oversat fra tysk.
82. Chr. Falster: *Amoenitas philolicæ sives discursus varii*, 1729-32; dansk oversættelse ved Jørgen Olrik: *Lærdoms Lystgaard* bd. 1-3, 1919-20.
83. Chr. Falster: *Den uforsvarlige Recommendation*, Aage Schiøttz-Christensen (udg.): *Christian Falsters Satirer*, 1720-42, 1982.
84. Kurt Bruce T. Morgan som ovenfor anført.