

Hvor mange forbrydere har Amerika ikke befriet os for?

Københavns Politis eksport af kriminelle 1864-1905

Christian Larsen

Fortid og Nutid, september 2001, s. 193-206

I 1877 medvirkede Københavns Politi til, at de første socialdemokratiske pionerer Pio og Geleff efter udstået fængselsstraf forlod Danmark og rejste til Amerika på enkeltbilletter. Det var langtfra eneste gang, danske myndigheder slap af med oppositionelle, kriminelle eller folk på fattighjælp ved at sende dem over Atlanten. Det viser en spændende protokol fra Københavns Politi, der rummer informationer om over 1.100 personer, der i årene 1864-1905 sendtes over Atlanten finansieret af politiet. I artiklen analyseres protokollens oplysninger og danske myndigheders bestræbelser på at løse sociale problemer ved at eksportere folk til Amerika sættes ind i en bredere sammenhæng.

Christian Larsen, f. 1974, cand.mag. i historie. Har udgivet: *Men meest talte vi om Landboeforholdene ... Thorkild Christian Dahls dagbog fra Den grundlovgivende Rigsforsamling 1848-49* sammen med Claus Bjørn (1999), *Biskop Balles Visitatsbog 1799-1807* (1999), *Biskop Balles Visitatsindberetninger 1783-1793* (under udgivelse) samt skrevet artikler i *Fra Holbæk Amt, Journalen, Siden Saxo og Arbejderhistorie*.

Titlen er hentet fra et foredrag om udvandring, holdt i 1873 af chefen for Statistisk Bureau Vilhelm Falbe-Hansen, der anså emigration som en af løsningerne på sin samtids sociale problemer: »Udvandring (...) er det virksomste Middel til at formindske de i Nutiden med en truende Hurtighed stigende Fattigbyrder, den formindsker endelig Udgiften til Retssikkerhedens Overholdelse, til Fængsler, Arbejdsanstalter og Lignende; hvor mange Forbrydere eller vordende Forbrydere, Ladegaardslømmer, Tumultuanter og andre Misfornøjede har Amerika ikke befriet os for?«. Det ville derfor være heldigt, hvis der kunne stilles større midler til politiets og fængselssekskabernes rådighed, så de kunne sende »Forbrydere, Skjøger, Urostiftere og andre for Samfundet farlige Personer bort. (...)

*Jeg antager, at det ligeledes i mange Tilfælde vilde være i Kommunernes egen Interesse, om de hyppigere end nu sendte arbejdsdygtige Almissemænd, navnlig hele Familier, hvis Forsørger endnu er arbejdsdygtig, ud af Landet».*¹ Falbe-Hansen kunne hente inspiration fra flere europæiske lande, som søgte at reducere sociale problemer (og social uro) og bekæmpe kriminalitet ved at sende fattige og kriminelle over havene. Således deporterede Storbritannien i begyndelsen af 1800-tallet straffefanger til Australien, mens man i anden halvdel af århundredet gik over til at mildne eller eftergive straffe, hvis forbryderne lovede at udvandre. Ved hjælp af denne praksis skulle antallet af fanger i de britiske fængsler være reduceret fra ca. 20.000 i 1870 til ca. 12.000 i 1891.²

Fængselselskaber og kommuner

Imidlertid var Falbe-Hansens kriminalitets- og fattigdomsbekæmpende forslag ikke et nyt fænomen i Danmark, idet både Københavns Politi, fængselselskaberne og mange kommuner i en årrække havde fulgt de europæiske landes praksis. Et godt eksempel på fængselselskabernes virke på dette område er Horsens Fængselselskab. Fra 1859 og indtil 1910 hjalp fængselselskabet 2.260 personer efter løsladelsen, hvoraf mindst 354 (16%) fik støtte til at udvandre. Hovedparten af disse 354 tidligere straffefanger var ugifte mænd i 30'erne og 40'erne fra underklassen.³ Hos kommunerne forekom det ikke sjældent, at sognerådene på tilsvarende vis skilte sig med personer, der lå sognet til byrde.⁴ I 1850'erne stillede Indenrigsministeriet sig positivt over for kommunal udvandringsstøtte, men i 1859 ændrede ministeriet holdning og fastslog over for amtsråd og sogneråd, at kommune- eller fattiggasserne ikke måtte yde sådanne tilskud, idet rejseunderstøttelse ikke faldt ind under begrebet fattigunderstøttelse.⁵ Dette forbud måtte i øvrigt gentagne gange indskræpes.⁶ Imidlertid fortsatte eksporten af uønskede elementer, selvom amtsrådene og ministeriet blokerede, hvor de kunne. Visse udvandreragenter spekulerede ligefrem i denne fattigeksport, hvilket bl.a. var tilfældet med J.H.A. Rath. I februar 1880 tilbød han flere sogneråd *»befordring af sådanne personer, som jævnlig ligger sognet til byrde«*, og han undlod ikke at bemærke, *»at jeg allerede i længere tid har haft ekspeditionen såvel af personer, der bliver bortsendte af Kjøbenhavns politi og fattigvæsen, som fra flere købstads- og landkommuner, og støttet herpå beder jeg Dem ved lejlighed at have mig i behagelig erindring«*.⁷

Københavns Politi

Som J.H.A. Rath nævnte det i 1880, var Københavns Politi aktiv med at hjælpe kriminelle og andre socialt belastede personer med at udvandre, hvilket Kristian Hvidt berørte i sin disputats. Han kunne konstatere, at Københavns Politi i vidt omfang tyndede ud i hovedstadens underverden, og at det blev udført i stor stil fra omkr. 1870. Hvidt hæftede sig især ved de diplomatiske sammenstød mellem den danske og den amerikanske regering, som denne »eksport« gav anledning til. Allerede i 1865 advarede generalkonsulen i New York, H.C. Døllner mod, at man anvendte metoden alt for åbenlyst, men generalkonsulens advarsler var forgæves, og i 1868 kom den første officielle klage fra den amerikanske gesandt i Danmark George H. Yeaman. Årsagen var den, at den 36-årige tyv Ole Sørensen, tillige mistænkt for mord, var sendt på en enkeltbillet til New York, og det var åbenlyst, at Københavns Politi stod bag hans udvandring. Sagen gav anledning til en del postyr i USA, og skal have været medvirkende til, at præsident Andrew Johnson foreslog Kongressen at indføre forbud mod tidligere straffede personers indvandring til USA, men da præsidenten havde et politisk flertal imod sig i Kongressen, blev loven først gennemført i 1875. Københavns Politi fortsatte dog ufortrødent sin praksis, jf. nedenfor, hvilket medførte klager fra USA's regering i 1874, 1882, 1887 og 1894.

Hvidt afsluttede sin skildring med følgende ord: *»Hvor stort et antal fattige og kriminelle, der i tidens løb blev eksporteret fra Danmark, vides naturligvis ikke; det vigtigste er også kun at konstatere, at der fra europæiske myndigheders side forelå den opfattelse, at masseudvandringen kunne være en fordel ved at skaffe de europæiske lande*

Aar og Dato.	Løbe- N ^o .	Hoved- Journal.N ^o	Fulde Navn, Fødselssted og Fødselsdag (eller fyldte Aar).	Bemærkninger, navnlig om hvad der vides om den Paagjældendes senere Skjæbne.
1879.				
18 Oktb.	25		Thomas Harald Charles Jørgensen Løding, 7/1/59. Oiebuk	1/1881 mandt tilbage, og frem- ført for Ejsani.
"	26		Viktor Emanuel Daniel Giraldi Ålbh. 1/1/60. Oiebuk	3. Novbr. 1881 var frem sendt af Dansk, og var fremst. i Danmark.
31 Oktb.	27.		Leonhard Cornelius Albertus Madgen 1788. Oiebuk	
"	28		Carl Julius Jensen Ålbh. 17/6/53. Oiebuk	
26 Novb.	29		Jens Peter Jensen Lyngby, 22/1/67. Skatteb. fremst. 64.	15/180 tilbage. Dannet anf. for Ejsani.
5 Decb.	30		Hans Heinrich Jensen Ålbh. 14/53. Halifax.	
"	31		Anton Andersen Eising, 18 Aar. Halifax.	
"	32		Oleif Vilhelm Albert Olsen. Ålbh. 2/54 Halifax	3/581, var frem sendt af Kommissjonen. S. i: Skibskorn, Amundsen's.

Fig. 1. Opslag i politiprotokollen med 8 af de 33 personer, der med politistøtte udrejste i 1879. Nr. 29, Jens Peter Jensen, vendte hjem igen i januar 1880. I september 1881 betalte politiet endnu en gang hans billet til Canada, og siden hørte man intet mere til ham (LAK. Københavns Politi. Protokol over personer, der er udvandrede med bistand af Københavns Politi 1864-1905, s. 53).

af med uønskede og »overflødige« elementer«. ⁸ Som følge af det hidtidigt kendte kildemateriales spredte karakter er undersøgelser af både politiets og fængselsselskabernes praksis blevet besværliggjort.

Imidlertid kan den i 1978 til Landsarkivet for Sjælland afleverede *Protokol over personer, der er udvandrede med bistand af Københavns Politi 1864-1905* råde bod herpå. Protokollen indeholder følgende oplysninger om de 1.101 personer, som politiet hjalp med at udvandre: Afrejsedag, fulde navn, fødselssted og -dag (eller fyldte år), rejsemål og endelig bemærkninger, »navnlig om hvad der vides om den Paagjældendes senere Skjæbne«. ⁹ Det er disse 1.101 mennesker, der er genstand for denne undersøgelse, der desuden vil belyse det fænomen, der er blevet kaldt for den »mere eller mindre statssubventionerede oversøiske udvandring«. ¹⁰

Eftersom protokollen ikke indeholder vigtige oplysninger som sidste opholdssted og stilling, er protokollens oplysninger blevet sammenholdt med oplysningerne i Udvandrerarkivets udvandrerdatabase 1868-1903 og 1904-05 med Københavns Politis udvandringsprotokoller. ¹¹ Derved har det tillige været muligt at kontrollere politiprotokollens oplysninger. Af politiprotokollens 1.078 personer, der er indført, efter at udvandringsprotokollerne begynder i 1868, er 80% genfundet; den sidste 1/5 er fortrinsvis personer afrejst i 1870'erne. I langt de fleste tilfælde er de to protokollers oplysninger ens bortset fra enkelte småfejl. Hvorvidt alle afsendte personer er noteret i politiprotokollen er uvist. F.eks. ses de seks personer, der var genstand for den amerikanske klage i 1874, ikke anført i protokollen, og de 1.101 personer må altså betragtes som et minimum.

Politiets bevæggrunde

Protokollens første indførsel er fra 20. april 1864, hvor den 22-årige Villiam Chr. Hegelund og den 39-årige Villiam Albert Kjærstrup blev sendt til hhv. Australien og New York. Uden forklaring standser protokolindførslerne 1. august 1905, hvor den 22-årige Sofus Frederik Hjalmar Petersen sendtes til Canada. Det har ikke været muligt at finde en ordre fra Københavns politidirektør om anlæggelse af protokollen, men den skal sandsynligvis ses i sammenhæng med den nyordning af Københavns Politi, der blev iværksat ved politiloven af 11. februar 1863. Samtidig med den nye lov trådte en ny politidirektør til, V. Crone, hvis opgave det blev at føre loven ud i livet, og han lagde et stort arbejde heri for at få den nye politiordning til at fungere. Ifølge Dansk Biografisk Leksikon var Crone »den fødte bureaukrat, der nidkært og omhyggeligt udarbejdede regulativer og forskrifter på alle områder«. ¹² Set i det lys forekommer det naturligt, at de personer, Københavns Politi sendte af sted, blev behørigt protokollet.

Det nærmeste, man kommer motiverne bag eksporten, er i forbindelse med den amerikanske regerings klage i 1874. Immigrationsmyndighederne i New York havde opdaget seks straffede personer, der var blevet eksporteret af de danske myndigheder, og det amerikanske udenrigsministerium klagede derfor til Udenrigsministeriet i København. Crone blev bedt om en udtalelse, og hans erklæring fra 14. juli 1874 er udformet som et forsvar for politiets metoder, men den angiver tillige politiets bevæggrunde. ¹³ Om de seks personer udtalte Crone, at selvom ingen af dem var farlige forbrydere, lod det sig »med temmelig Sikkerhed« forudsige, at det ikke ville lykkedes for dem i Danmark at opnå »at blive nyttige eller endogsaa blot ikke bebyrdende Med-



Fig. 2. Den kendteste skildring af en dansk udvandrerskedsscene er Edvard Petersens maleri: Udvandrere paa Larsens Plads fra 1890. Her finder vi den fattige familie, der flygter fra elendigheden på landet, og bag dem ses den nydelige unge mand fra det bedre borgerskab, der måske emigrerer for at udgå arresation eller fallit. Kigger vi grundigt efter, kan det også godt være, vi kan finde en kriminel, hvis billet er betalt af en kommune eller måske Københavns Politi (Århus Kunstmuseum).

lemmer af Samfundet, medens der derimod vel kunde være større eller mindre Haab om, at de i et fremmed Land, frigjorte for Trykket af deres Fortid og de Fristelser og Forbindelser, for hvilke de her vare udsatte, og under den Tvang til at anspænde deres Kræfter, som den absolute Nødvendighed af selv at erhverve det Fornødne til Livets Ophold fører med sig, kunde arbeide sig frem baade i sædelig og i oekonomisk Henseende«. Derfor havde politiet heller ikke tøvet med at opfylde »deres Begjæring« og havde finansieret udrejsen. Desuden mente politidirektøren, at »det store nordamerikanske Samfund« burde »give Plads for en og anden i Hjemmet Fortabt, der søger sin Frelse inden for dets vidtstrakte Grændser«.

Mere direkte kom disse motiver frem i de vedlagte politirapporter om de afsendte personer. Om Orla Leon-

hardt Bachmann, »en drikfældig, daarlig Person, der falder for den mindste Fristelse«, hed det, at det var »høist sandsynligt, at han, hvis han forbliver heri Landet, fremdeles vil blive det Offentlige til Byrde paa en eller anden Maade.« For Peter Petersens vedkommende udtalte politiet, at både for hans egen og samfundets skyld måtte det »anses ønskeligt at der bliver gjort et Forsøg paa at hjælpe ham bort herfra, hvor han sandsynligvis med Tiden vil gaa aldeles tilgrunde«. ¹⁴

De centrale bevæggrunde var således på den ene side kriminalitetsbekæmpelse: at skaffe samfundet af med unyttige og bekostelige borgere – og på den anden side at give den straffede person en ny chance ved at fjerne ham fra det belastede miljø. I øvrigt henholdt Crone sig til kommunernes praksis på området og gav det udseende af,

at det var Københavns Kommune, der stod bag udvandringen og finansierede den, »og at Politiet som den udøvende Myndighed i saadan Anledning har ydet sin Bistand«. Det sidste var dog ikke helt sandt. Selvom Københavns Kommune finansierede Københavns Politi, var politiet i al væsentlighed uden for kommunens myndighedsområde.¹⁵ Det var politiet, der administrerede de bevilgede penge.

Af en i politiprotokollen indlagt »Oversigt over Antallet af Individder, der i Aarene 1876-1880 ved Foranstaltning eller Medvirken af Kjøbenhavns Politie forhjulpne til at udvandre« fremgår det, at for 108 personers vedkommende var rejsen for de 45 finansieret af Københavns Politi. Politiet havde tillige andel i rejseudgifterne til 35 andre personer, hvortil også fængselselskaber og fattigvæsener havde bidraget. Kun 28 personer var afrejst ved hjælp af egne midler.

Som ovenfor citeret fremhævede politidirektøren endvidere, at politiet ikke havde lavet opsøgende arbejde, men at de seks personer havde fremsat begæringer over for politiet, dvs. initiativet kom fra de straffede. Dette fremgår tillige af fire af de tidligere nævnte seks politirapporter fra 1874.¹⁶

Selvom politiet, ifølge politidirektøren og politirapporterne, således ikke var den udfarende kraft, viser personernes udtalelser imidlertid, at det var kendt i den københavnske underverden, at Københavns Politi var engageret i eksport af kriminelle personer. Men det var ikke alene i hovedstadens underverden, at denne praksis var kendt. I 1869, 1880 og 1881 kom der henvendelser fra politimesteren i Hads herred (syd for Århus), der ønskede Københavns Politis hjælp til at afsende straffede personer til de nye verdensdele, i 1872 var det Lyngby Sogneråd, i 1873 byfogden i Stubbe-købing og i 1882 Ålborgs byfoged, der rekvirerede samme hjælp. Alle gange

var det københavnske politi de lokale myndigheder behjælpelige og sendte de ønskede personer af sted.¹⁷

Desuden tyder anlæggelsen af protokollen og omfanget af eksporterede personer meget på, at der fra Københavns Politis side har været tale om opsøgende arbejde, men det kan på den anden side heller ikke afvises, at rygter om muligheden for en gratis billet til Amerika – og dermed chancen for et nyt liv – har fået en del til selv at henvende sig til politiet.

Afrejsernes omfang og fordeling

Hvem var det så, Københavns Politi sendte af sted? Protokollen indeholder 1.136 afrejser, men da 37 personer er afsendt to eller tre gange, drejer det sig reelt om 1.101 personer. I gennemsnit afrejste der 27 personer hvert år, men dette tal dækker over en kurve (fig. 3), der bevægede sig meget forskelligt fra år til år. I årene 1869-74 var Københavns Politi meget aktiv og foranstaltede 297 afrejser (eller 26% af samtlige afrejser), heraf alene 69 i 1873. Det drastiske fald i 1875 skyldtes den amerikanske regerings klage i 1874, hvor Crone – som ovenfor fortalt – måtte stå skoleret for Justitsministeriet. Derefter holdt Københavns Politi lav profil i en række år. Samtidig indtraf der kriseår for dansk økonomi, der satte sine bremses på den almindelige udvandringsfeber. Først i 1879 genoptog man for alvor eksporten, og igennem 1880'erne fandt der 403 afrejser sted. I 1890'erne synes interessen hos Københavns Politi at være dalende, og afrejserne ebbede ganske stille ud; det sidste år, 1905, er der kun fem afrejser. Eksport af kriminelle var ikke længere en selvfølgelig måde at bekæmpe kriminalitet på.

Sammenligner man kurven over afrejser med kurven for den danske udvandring i samme periode, vil man se,

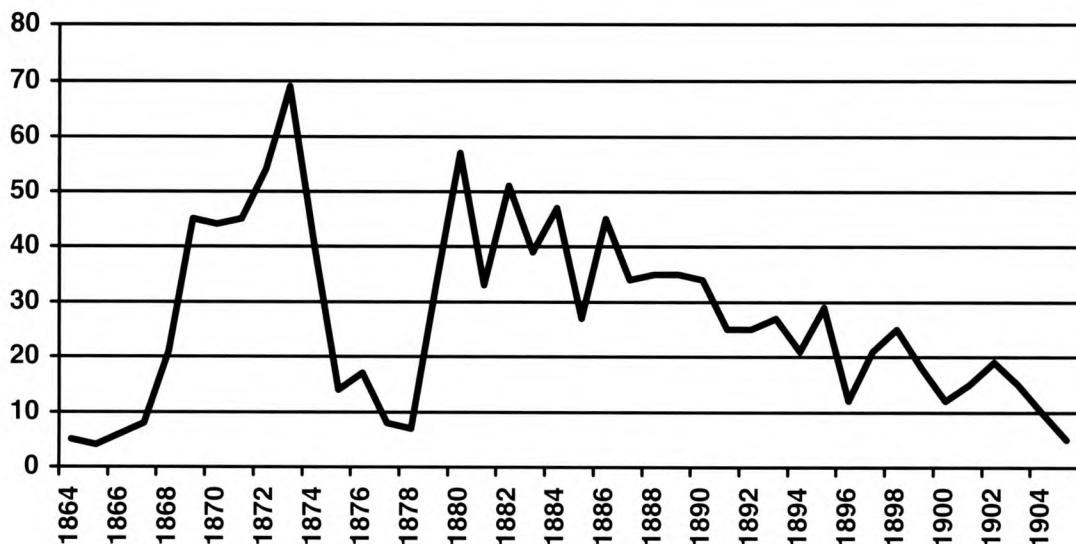


Fig. 3. Antal afrejser 1864-1905.

at de to kurver faktisk er (stort set) identiske frem til 1887, men hvor den generelle udvikling hos politiets afrejser derefter er faldende, sætter faldet på landsplan først ind fra 1894.

Politiprotokollen domineres stærkt af mænd. De udgør 95,6% af det samlede antal personer, kvinder 4,1% (45 personer) og børn 0,3% (3 personer). Langt de fleste var unge mennesker mellem 20-24 år (fig. 4), selvom de dog blev yngre og yngre igennem årene. Hvor man i 1864 havde været omkring 30 år gammel, når man afsendtes, faldt gennemsnitsalderen fra 1875 fra 26 år til 24 år i 1905. I modsætning til aldersforholdene i den almindelige udvandring afveg gennemsnitsalderen for mænd og kvinder ikke meget, og begge var omkr. 27 år ved afsendelsen.

Politiprotokollens oplysninger om fødested kombineret med udvandringsprotokollernes informationer om sidste opholdssted viser, at 58% var født i København, som tillige var sidste opholdssted for to ud af tre. 35% var født i provinsen, nogenlunde ligeligt fordelt på købstæder og landdistrikter, mens 2% var udlændinge. Endelig er der for

55 personers vedkommende ikke opgivet fødested (5%).

Noget sværere er det at udtale sig om de afsendte personers erhverv, og en opgørelse må basere sig på udvandringsprotokollernes angivelser, der i teorien kan være opdigtet for at dække over personens egentlige hovederhverv: kriminalitet (fig. 5). Både udvandringsprotokollerne og politiets egen opgørelse for årene 1875-79 viser dog samstemmende, at hovedparten af de afsendte personer hørte hjemme blandt håndværkere, tyende og arbejdere. Ser man på hele perioden, udgjorde disse tre kategorier 73% af samtlige afrejste, mens undersøgelsen for 1875-79 har 78%. Den høje koncentration på disse tre erhverv og et tilsvarende lavt antal landbrugstyende skyldes dog især, at størstedelen kom fra København. Antallet af landbrugstyende var stort i 1870'erne, men faldt kraftigt og forsvandt med udgangen af 1880'erne. Derimod steg bytyende meget og forblev det dominerende erhverv i resten af perioden, hvilket skal ses i sammenhæng med industrialiseringen, der i disse år slog igennem, og som betød en

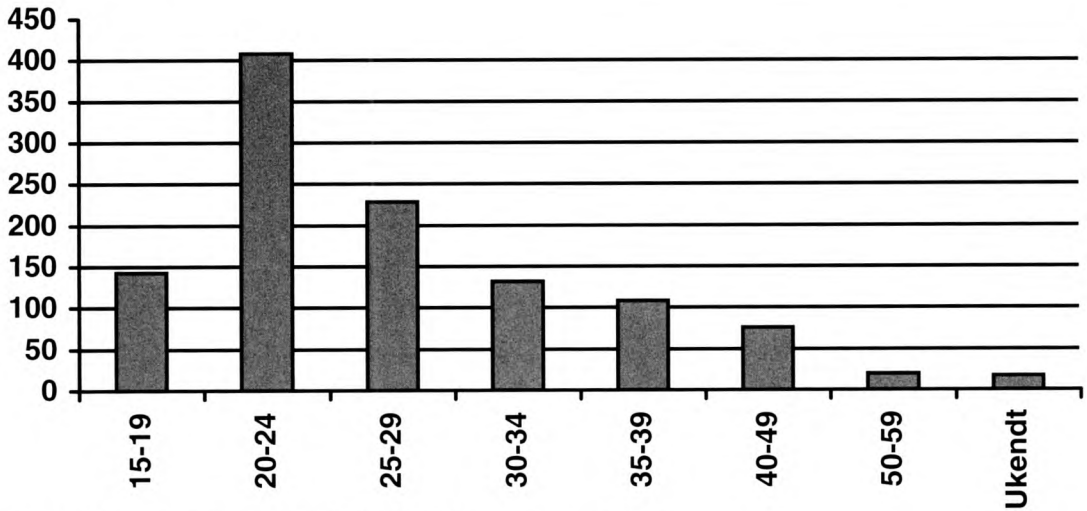


Fig. 4. Aldersfordelingen blandt de afsendte personer over 15 år.

forøgelse af byarbejdernes antal. Den tredje største kategori var håndværkerstanden, hvor specielt smede og snedkere ligesom på landsplan dominerede blandt afsendte håndværkere. Det store antal smede skal ses i lyset af krisen i smedefaget som en følge af byernes industrialisering.¹⁸

Bestemmelsessted

Frem til slutningen af 1870'erne fik de afsendte personer enkeltbillet til USA, som oftest New York, men fra 1879 blev Canada det dominerende bestemmelsessted for politiets klienter (fig. 6). Det kraftige fald i »eksporten« til USA skal ses i lyset af den amerikanske klage i 1874, hvorefter politiet valgte at sende deres klienter til Canada, hvor myndighederne åbenbart ikke var så nøjeregnende som i New York. Billetterne til Canada lød også på anløbshavne, som regel Quebec, selvom der fra 1890'erne var en tendens til at vælge bestemmelsessteder inde i landet. Med åbningen af jernbanen fra Atlanterhavet til Stillehavet i 1886 blev det nemlig lettere at transportere immigranterne ud til mere

fjerntliggende områder som Manitoba og Alberta.

I 1890'erne kom der tillige en væsentlig opgang i »eksporten« til Sydamerika, nærmere bestemt Argentina, hvis regering helt eller delvis betalte immigranternes rejse; desuden sendte den argentinske regering agenter til Europa.²⁰ I 1887-88 forsøgte Godofredo Huss at hverve immigranter til Argentina, og det ser ud til, at også Københavns Politi benyttede sig af dette tilbud. Således fik 56% af de afsendte i 1890 en billet til Argentina, i 1894 og 1895 drejede det sig om 1/3 og i 1897 48%. Derimod kom andre verdensdele aldrig til at spille en væsentlig rolle, og kun Australien/New Zealand aftog en større gruppe danske kriminelle.

Hvor mange af de afsendte var straffede?

Det er hævet over enhver tvivl, at langt hovedparten af de afsendte var kriminelle. Det bekræftes både af Københavns Politis egen statistik og ved at sammenholde politiprotokollen med de københavnske strafferegistre. Af den i protokollen indlagte statistik for

	1864-69	1870-79	1880-89	1890-99	1900-05	1869-1905 (i parentes Danmark)	
Jordbrugere	—	—	—	1	1	0,2%	(2,1%)
Tyende fra landbruget	7	97	33	—	—	12,1%	(27,6%)
Søens folk	—	4	7	1	—	1,1%	(1,0%)
Håndværkere	7	49	82	26	6	15,0%	(11,9%)
Handel & liberale erhverv	3	21	34	5	1	5,6%	(5,0%)
Tyende & arbejdere i byerne	1	76	197	187	62	46,0%	(16,4%)
Koner, børn etc.	—	6	2	—	—	0,7%	(35,8%) ¹⁹
Ukendt	71	78	48	17	6	19,4%	—
<i>I alt</i>	89	331	403	237	76	1136	

Fig. 5. De afrejstes stillingsbetegnelse ifølge udvandringsprotokollerne.

årene 1876-80 fremgår det, at 71% af de 122 afsendte var straffede. En stikprøveundersøgelse af de afsendte i 1880 uddyber dette billede. Af 57 afsendte er de 29 (eller 51%) genfundet i strafferegistrene. Alle disse 29 var dømt for tyveri, nogle også for bedrageri, løsgænger, betleri eller røveri, og hovedparten af disse afsendte havde 1-2 domme bag sig. Samme baggrund havde de seks personer, der var genstand for den amerikanske regerings klage i 1874. Tyveri tegnede sig for over halvdelen af datidens forbrydelser både i København og nationalt. I hovedstaden, der i forvejen havde en højere kriminalitetsprocent end resten af Danmark, udgjorde tyveridomme i perioden 1871-95 i gennemsnit 57% af samtlige domfældelser.²¹ Det er derfor ikke utænkeligt, at København Politis eksport har rettet sig specielt mod tyve.

Meget tyder desuden på, at de resterende 28 afsendte i 1880 har været ude i kriminalitet, selvom de ikke er blevet dømt. Fra 1878 er der i politiprotokollen tillige anført et nummer fra en (nu forsvundet?) *Protokol over mistænkelige* ved hovedparten af de afsendte. Dette kunne indikere, at politiet har taget fat i personer, inden de kom ud i alt for megen kriminalitet, og givet dem en enkeltbillet til Amerika, altså en form for kriminalpræventivt arbejde.

For en dels vedkommende gik der kun kort tid mellem løsladelse og afrejse, som det var tilfældet med Chr. Casper Emilius Hansen. Han var 19. maj 1877 dømt til tre års tugthusarbejde. Tre år og ni dage senere afrejste han til Lübeck. Niels Peter Frederiksen, dømt 14. maj 1878 til fire års forbedringshusarbejde for tyveri, afrejste 26. november 1880 efter at have afsonet 2½ år.²² Forbedringshusstraffe afkortedes nemlig, således at otte måneder udstodes på ½ år, tre år på to år og fire år på 2½ år.²³

A.H.J. Ehlers

Et »typisk« eksempel på de personer, som Københavns Politi sendte af sted, er Albert Heinrich Johan Ehlers (Se fig. 7).²⁴ Han var mand, ung, arbejder og fra København. Albert Ehlers var født 23. februar 1857 i Store Brøndstræde, søn af arbejdsmand Johann Heinrich Gottlieb Ehlers (1825-73), der stammede fra Holsten, og Cecilie Amalie født Dolmeier (1827-1913), som var indvandret fra Fredensborg. Albert voksede op som fjerde barn i en stor søskendeflok i Store Brøndstræde, senere Lille Brøndstræde. Brøndstræderne var et af Københavns socialt belastede kvarterer med dårlige boliger,

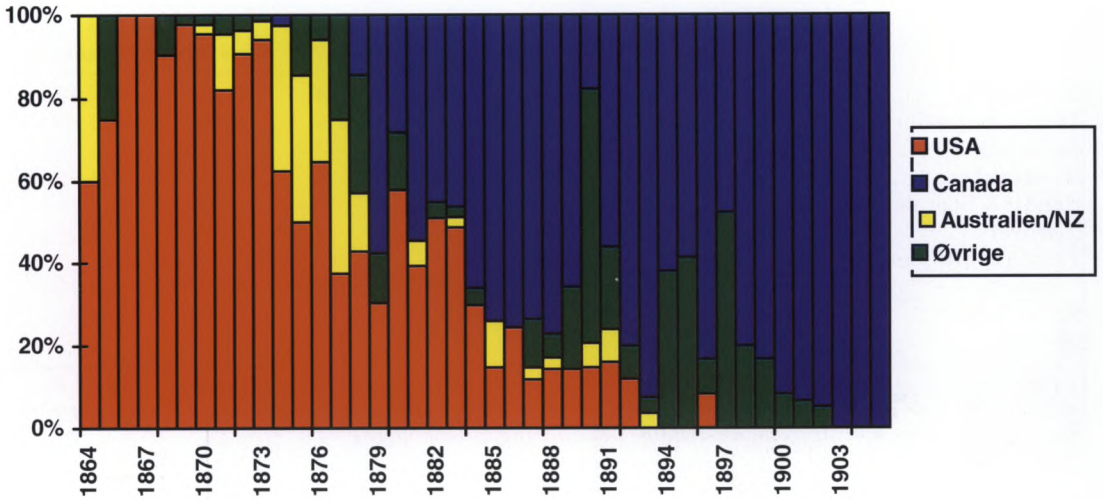


Fig. 6. Bestemmelsessted for de afsendte personer.

mange prostituerede og kriminelle, og der var således muligheder nok for at blive påvirket i en uheldig retning. Barndomshjemmet var fattigt, hvilket illustreres af boopgørelsen ved faderens død: 1 sofa, 1 bord, 2 stole, 1 kommode, 1 toiletskænk, 9 skilderier, 1 seng, 4 dyner, 2 puder, 1 par lagener, køkkentøj og brugte gangklæder. Boets samlede værdi var kun 33 rigsdaler, og begravelsen måtte da også bekostes af svogeren, arbejdsmand Dolmeier i St. Kongensgade.

Allerede inden faderens død var Albert kommet ud i kriminalitet. I november 1872 blev han idømt 10 rottingslag²⁵ for tyveri af et par sko til 3 rigsdaler. Han havde gået til hånde i en ejendom og var dér blevet fristet af skoene. Blot tre måneder senere (og kun tre uger efter faderens død) dømtes han atter for tyveri og fik denne gang 25 rottingslag. I marts 1873 var den gal igen, idet Albert sammen med tre andre havde stjålet fra arbejdspladser, hvor han havde arbejdet som murerhåndlanger, hvilket kostede ham 25 rottingslag. Da han for tredje gang i

1873 blev taget i tyveri, fik han 1. november otte måneders forbedringshusarbejde. Efter løsladelsen i april 1874 gik der halvandet år, hvor han formåede at holde sig uden for kriminalitet (eller i hvert fald ikke blev opdaget), og først i november 1875 fik han sin fjerde dom for tyveri: to års forbedringshusarbejde.

Alberts sidste domsfældelse var i februar 1878, hvor han fik tre års forbedringshusarbejde for tyveri sammen med en anden. Straffen afkortedes til to år, og 11. marts 1880 afrejste han til USA. Her må det være lykkedes for Albert at begynde på en frisk, for i januar 1884 fik politiet meddelelse om, at Albert da boede i Scottsdale, Pennsylvania, var gift, havde to børn og var veltilfreds.

»Er senere blevet Doktor i Amerika«

Den sidste rubrik i politiprotokollen var beregnet til notitser »navnlig om hvad der vides om den Paagjældendes



Fig. 7. Albert Heinrich Ehlers fotograferet til Københavns Politis forbryderalbum ca. 1873. Bagpå har en politimand noteret: »har været i flere forskellige Lærere, men har ikke Lyst til Noget; str[affet] 4 Gange, senest 1873 med 8 M[åneders] Forble[d]rings[h]us for Tyverier; stjæler i Butikker og i Steder hvor han arbejder som Murhaandlanger« (LAK. Københavns Polit. Fotografi Portrætter af Forbrydere II, nr. 382).

senere Skjæbne«. Igennem 40 år har politiet noteret oplysninger om senere skæbne ved 135 personer, hovedsageligt i 1870'erne og 1880'erne. Åbenbart modtog politiet breve og anden information fra de afrejste (jf. ovenfor), og ifølge statistikken for 1876-80 havde 8% sendt breve til politiet. Også fra afsendtes slægtninge modtog politiet informationer, som det var tilfældet med Niels Chr. Olsen, afrejst i 1880. I foråret 1881 kunne politiet notere i protokollen, at N.C. Olsen ifølge brev til forældrene opholdt sig i Chicago, hvor han tjente hos en doktor. I februar 1883 var han ifølge et andet brev sol-



Fig. 8. Peder Andersen Nygaard, født i Århus 1817, var i 1866 blevet idømt 10 års tugthusarbejde for indbrudstyveri og forsøg herpå. Ifølge påskriften på billedet i forbryderalbummet havde han foretaget »meget farlig Indbrudstyveri«. I 1874 fik Nygaard eftergivet to års straf og udvandrede med politiets hjælp til USA (LAK. Københavns Polit. Fotografi Portrætter af Forbrydere III, nr. 54).

dat, kaldte sig Thomas Fischer, og lå i garnison i Missouri.

Ved de personer, hvor der er oplysninger om senere erhverv, kan det konstateres, at der ikke var tale om en social opstigning. En typograf blev tjener, en arbejder fik ansættelse på et bomuldsspinderi i Connecticut, og kun få opnåede en bedre stilling end i hjemlandet. Valdemar Philipsen, der ved afrejsen til Australien i 1878 var opført som arbejder i udvandringsprotokollen, var januar 1881 blevet bogholder i Queensland, mens det om Fritz Engelhardt fra København, der kaldtes forvalter ved afrejsen i 1876,



Fig. 9. Per Olaf Karlsson var en af de mange svenskere, Københavns Politi udviste efter fremmedloven af 1875. Han var født i Söderåkra i Kalmar Len i 1882 og kom til København ca. 1900. I januar 1901 fik han 4x5 dages fængsel på vand og brød for simple tyverier fra kvistkamre. I juni samme år udvistes han, men kom hurtigt tilbage og fik i november atter en dom for simpelt tyveri, denne gang 8 måneders forbedringshusarbejde (LAK. Københavns Politi. Fotografipor-trætter af udenlandske forbrydere udviste og ud-bragte af riget, nr. 105).

hed: »er senere blevet Doktor i Amerika«.

Politiets succes med denne eksport afhang af, at de kriminelle forblev i deres nye omgivelser. Politiprotokollen viser, at henved 10% vendte tilbage, i årene 1876-80 endda 15%. De fleste kom tilbage inden for fem år, som oftest efter et-to år; én vendte hjem efter 11 år, mens en anden kom tilbage efter 15 år. Når sådanne personer troppede op i København, blev de som regel sendt af sted igen. Således er 34 personer sendt af sted to gange, mens tre personer er afsendt tre gange: Johs. Edv. Ludvig Dess (1869, 1870 og 1871),

Carl Valdemar Nikkelsen (1879, 1882 og 1888) samt Carl Emil Stahlschmidt (1886, 1890 og 1895). Imellem to afsendelser gik der som regel seks år, men der kunne også gå længere tid. Chr. Jacob Frederiksen blev både i 1880 og 1895 sendt til USA; for Sophus Lorentz Holms vedkommende gik der 20 år mellem de to afrejser (1874 til Australien og 1894 til Canada).

Bemærkningerne om senere skæbne viser også, at 50 af de hjemvendte personer igen kom på kant med loven, og 26 af dem modtog domme. Den ovenfor nævnte Chr. Casper Emilius Hansen havde fem tyveridomme bag sig, inden han blev eksporteret i maj 1880. Kort tid derefter var han tilbage, og allerede i december samme år fik han en dom på fire års tugthusarbejde for tyveri og løsgængeri, efterfulgt af lignende domme i 1885 og 1890 (hhv. fem og seks års tugthusarbejde for tyveri og løsgængeri). Størstedelen forblev imidlertid i deres nye omgivelser og voldte ikke senere Københavns Politi eller det danske samfund problemer. Ud fra politiets synsvinkel var eksportordningen således en succes.

Afslutning

Igennem sidste halvdel af 1800-tallet forsøgte danske myndigheder (først og fremmest politi og kommuner) at reducere de sociale problemer ved at give personer, der kunne tænkes at blive en trussel for den offentlige ro og orden, en enkeltbillet til Amerika. Det mest kendte tilfælde var de to socialistledere Louis Pio og Paul Geleff, som Københavns Politi ved hjælp af et stort pengebeløb fra bl.a. Bow fik til at udvandre i 1877. Dette skete for at tage brodden af eventuelle arbejderuroligheder forud for Estrup-regeringens udstedelse af den første provisoriske finanslov. Aktionen havde da også den ønskede virkning.

Som oftest var det dog fattiglemmer, forbrydere og fremmede uden arbejde, der var genstand for myndighedernes opmærksomhed. Henrik Zip Sane har vist, hvordan det danske politi anvendte fremmedloven af 1875 som »en arbejdsløshedsbekæmpende indsats« overfor arbejdsløse fremmede – stik imod lovens intentioner.²⁶ Politimestrene, der administrerede loven, var ofte tillige borgmestre og dermed ansvarlige for byens fattigforsorg. De så i loven en mulighed for at rydde op blandt arbejdsløse udlændinge på en billig og nem måde, eftersom det ikke kostede det offentlige nær så meget at transportere de arbejdsløse udlændinge til grænsen som at have dem siddende i fængsel eller nyde fattighjælp.

Især var antallet af udvisninger efter fremmedloven uden tilhold efter straffeloven stort i hovedstaden. Her havde politiet åbenbart anlagt en aktiv linje i bekæmpelsen af Københavns sociale problemer, og personer, der lå (eller kunne tænkes at blive) det offentlige til byrde, blev sendt ud af landet: udlændinge uden arbejde udvistes, mens kriminelle sendtes til Amerika. Københavns Politi kunne derfor være enig med Falbe-Hansen: »*Hvor mange Forbrydere eller vordende Forbrydere, Ladegaardslemmer, Tumultanter og andre Misfornøjede har Amerika ikke befriet os for?*«

Noter:

1. V. Falbe-Hansen: *Udvandringen i vor Tid*, Nationaløkonomisk Tidsskrift 1873, s. 284, 291.
2. Kr. Hvidt: *Flugten til Amerika eller Drivkræfter i masseudvandringen fra Danmark 1868-1914*, Århus 1971, s. 35.
3. John Pedersen: *Fald og frelse*. Nogle træk af den organiserede udvandring fra Horsens Tugthus 1859-1914, *Emigranten* nr. 3:1987 s. 4-17. Jf. B. Larsen, J.E. Sørensen og J. Larsen: *En trist udvandrerskæbne*, *Journalen* 1:1999 s. 17-25.
4. Harald Jørgensen: *Studier over det offentli-*

ge Fattigvæsens historiske Udvikling i Danmark i det 19. Aarhundrede, København 1940, s. 325-26.

5. RA. Indenrigsministeriets 1. kontor. Skrivelse 5/4-1859 (brevbog 2299/1859).
6. RA. Indenrigsministeriets 1. kontor. Skrivelser 7/7-1870 (brevbog 6166/1870), 7/7-1871 (brevbog 2605/1871), 24/2-1872 (brevbog 1124/1872), 29/8-1879 (brevbog 5058/1879), 21/3-1882 (brevbog 1931/1882), 10/6-1882 (brevbog 4077/1882), 15/7-1882 (brevbog 4986/1882), 26/11-1889 (brevbog 10020-22/1889) og 20/1-1891 (brevbog 509/1891).
7. Citeret efter Kr. Hvidt: *Danske veje vestpå*, København 1976, s. 129.
8. Kr. Hvidt: *Flugten til Amerika* s. 36-40 (citát s. 39-40).
9. LAK. Københavns Politi. 2. politiinspektorat. Protokol over personer, der er udvandrede med bistand af Københavns Politi 1864-1905. Af protokollens 288 sider er de 152 udfyldte. Jf. J.B. Kullmann og S. Ousager: *Brasilianske forbindelser*, Odense 1996, bd. 1, s. 184 med note 253 (s. 546).
10. John Pedersen: *Fald og frelse*, s. 5.
11. Udvandrerarkivets database: www.emiarch.dk. LAK. Københavns Politis udvandringssager. Registre over udvandrede, indirekte 1902-06.
12. Sv. Cedergreen Bech: V. Crone, i: *Dansk Biografisk Leksikon* bd. 3, København 1979, s. 497.
13. RA. Justitsministeriets 1. kontor. *Journal-sag* 1540/1874.
14. RA. Justitsministeriets 1. kontor. *Journal-sag* 1540/1874. *Politirapporter* 11/3-1874 og 2/3-1874.
15. Henrik Didier Gautier: *Hovedstadens forvaltning 1814-1901*, i: *Dansk Forvaltningshistorie I*, København 2000, s. 926.
16. RA. Justitsministeriets 1. kontor. *Journal-sag* 1540/1874. *Politirapporter* 21/3-1874, 30/5-1872, 11/3-1874 og 3/3-1874.
17. LAK. Københavns Politi. *Hovedjournal* 4772/1869, 1298/1880 og 1582/1881 (politimesteren i Hads herred), 1784/1872 (Lyngby sogneråd), 5052/1873 (byfogden i Stubbekøbing) og 1172/1882 (byfogden i Ålborg). Samme hjælp ønskede Københavns Magistrat flere gange; se f.eks. *hovedjournal* 3962/1872, 3964/1872, 4754/1873, 2332/1874, 3792/1874, 4776/1874, 5844/1874, 3203-05/1879, 3276/1879 og 4321/1879.
18. Kr. Hvidt: *Flugten til Amerika*, s. 227-28.
19. *Sst.*, s. 213-17.
20. *Sst.*, s. 399-403.
21. *Statistisk Tabelværk* 4. rk. litra B nr. 1 (Kbh. 1878), 4. rk. litra B nr. 4 (Kbh. 1884), 4. rk. litra B nr. 6 (Kbh. 1889), 4. rk. litra B nr. 8 (Kbh. 1893), 5. rk. litra B nr. 2 (Kbh. 1899)

- og 5. rk. litra B nr. 4 (Kbh. 1903). Antallet af domfældte pr. 100.000 personer over 10 år var ca. 2½ gange større i København end i resten af landet.
22. LAK. Kriminal- og politiretten i København 1845-1919. Strafferegistre 1869-96.
23. Alm. borgerlig straffelov 10/2-1866 § 13.
24. Afsnittet bygger på følgende arkivalier: RA. Folketælling 1860 København. Rosenborg kvarter, matr.nr. 93. LAK. Trinitatis pastorat, nr. 12. Kirkebog fødte 1850-57 og kirkebog viede 1840-54. LAK. Københavns skiftekommission. Forsegingsprotokol 1873. LAK. Kriminal- og politiretten i København 1845-1919. Domprotokol nr. 33, 34, 38 og 43.
25. En rotting var et tykt spanskrør, 2-3 cm i omkreds og 94 cm langt. Rottingstraf anvendtes på 15-18-årige mandspersoner. Almindelig borgerlig straffelov 10/2-1866 § 29.
26. Henrik Zip Sane: Medborgerskabet fødes. Udvisningspraksis i Danmark 1875-1915, Historisk Tidsskrift bd. 99 (1999) s. 24-30. Jf. hans artikel: Kriminalitet og fremmedangst – politiets forhold til svenske indvandrere i København 1868-1898, Scandia bd. 64 (1998), s. 225-43.