

Hvidovre – mulighedernes land!

Lone Holden

Fortid og Nutid december 1994, s. 331–356

Ved at kombinere en statistisk undersøgelse af mandtalsskemaerne for Hvidovre kommune 1924 med interviews med udflyttere til Hvidovre i 1920'erne kaster Lone Holden nyt lys over forstaddannelsen. Den ofte ulovlige bosættelse på udstykninger i det, der dengang endnu var en landkommune, var ikke blot et udslag af bolig mangelen i København, således som det oftest fremstilles. For mange af udflytterne udsprang bosættelsen i Hvidovre af et ønske om at knytte an til den landbokultur, de selv havde forladt, ved at få en lille jordlod at dyrke. Blandt udflytterne var også landligere af lidt højere socialt niveau, der valgte at gøre sommerboligen til helårsbeboelse.

Lone Holden, f. 1963, cand.mag. i etnologi og kvindeforskning, har været ansat i 13 måneder ved Hvidovre Lokalhistoriske Arkiv. Tidligere publikationer: *Hvidovre Sogns Kirkebog 1747–1777*, 1993 og *KET-TEVEJSKOLEN april 1934 til marts 1944 – en skoleklasse erindrer*, 1994.

Indledning

I årene 1920–1940 oplevede Hvidovre kommune sin første tilflytterbølge, og denne studie er en undersøgelse af de nye borgeres geografiske, sociale og kulturelle baggrund.

Med udgangspunkt i mandtalsskemaer fra 1924 søges det at få belyst, hvorfra Hvidovres nye borgere kom.¹ Den gængse forestilling om de københavnske forstæder er, at tilflytterne kom fra København, og at de slog sig ned i forstæderne på grund af bolig mangel i hovedstaden, ikke i håb om at finde arbejde. De nye beboere må således have haft deres arbejdsplads andetsteds – men hvor? Den geografiske indfaldsvinkel såvel som en nærmere undersøgelse af tilflytternes sociale baggrund danner udgangspunkt for spørgsmålet: Udgjorde de nye indbyggere en homogen gruppe?

På Hvidovre Lokalhistoriske Arkiv findes der et stort interviewmateriale fra 1985, hvor nogle af tilflytterne til Hvidovre kommune beretter om perioden 1925–1940.² Ved at anvende både dette kvalitative materiale og mand-

talsskemaernes kvantitative data kan man betragte tilflytterne både indefra og udefra og få indfanget såvel specifikke som generelle træk. Der er i denne undersøgelse lagt vægt på at lade de to typer af materiale supplere hinanden for at få en dybere forståelse af tilflytningen til Hvidovre i årene 1920–1940.

En sådan undersøgelse er vigtig, da det er i denne periode, forstadens fysiske, sociale og politiske strukturer dannes. Et større kendskab til det, som har været med til at forme lokalsamfundet, er af betydning for bedre at kunne forstå, hvorledes samfundet har udviklet sig og ser ud i dag.

Poul Sverrilds bog *Lysthusbeboerne – en forstad fødes* fra 1988, der beskriver urbaniseringsprocessen i Hvidovre fra omkring århundredskiftet til 1925 ud fra en væsentligst administrationshistorisk synsvinkel, har været en inspirationskilde til dette arbejde. Den foreliggende undersøgelse kan med rimelighed anskues som en etnologisk fortsættelse af *Lysthusbeboerne*.

Fra land til by

Med industrialiserings- og urbaniseringsprocessen i slutningen af 1800-tallet gennemgik det danske samfund store forandringer. Udviklingen fortsatte ind i det nye århundrede og medførte blandt andet en række hidtil ukendte sociale brydninger. Der var tale om en polaritet mellem land og by, mellem et landbrugs- og et industrisamfund, og med stærke modsætninger mellem bondens og arbejderens levevis.

I 1900 var en million mennesker bosat i de danske byer, hvilket svarede til en femdobling siden 1800, hvor byerne talte ca. 200.000 indbyggere. Selv om der boede flere mennesker på landet end i byerne i året 1900, var den procentvise befolkningstilvækst på landet langt mindre end i byerne. I 1800 havde landbefolkningen været på ca. 800.000, mens den i 1900 var steget til 1,5 mill., altså knap nok en fordobling.³

Byernes vækst skyldtes hovedsagelig vandring fra land til by. Fra 1868 til 1900 rejste 450.000 mennesker fra landdistrikterne, hvoraf 150.000 søgte til provinsbyerne, 150.000 til København og 150.000 til Amerika.⁴ Ud over udvandringen til Amerika emigrerede en række danskere i årene 1869–1914 til lande som Canada (11.618), Sydamerika (9.315), Australien og New Zealand (6.973), Sydafrika (1.411) og Asien (715).⁵

At betragte den danske emigration som resultatet af et befolkningsoverskud⁶ finder jeg kun delvis korrekt. For samtidig med, at danskere udvandrede, indvandrede andre befolkningsgrupper til Danmark, især svenskere, tyskere og polakker. Ifølge Bent Østergaard tegnede den fremmedfødte befolkning i København sig for 8,1% af byens indbyggere i 1885.⁷ Jeg finder det derfor langt mere hensigtsmæssigt at anskue migration som kulturbestemt, idet det hovedsageligt var de befolkningsgrupper, hvis arbejdskraft ikke længere var så efter-

spurgt på landet, der udvandrede. Migrationerne havde derfor karakter af en søgen til de steder, hvor ens kvalifikationer kunne bruges eller ligefrem var efterspurgt. Sagt med lidt andre ord, vandringerne var præget af, at bestemte kulturelle grupper søgte til de geografiske områder, hvor det så ud til, at de havde de bedste muligheder for at skabe sig en tilværelse.⁸ Endelig bør man i denne forbindelse huske på, at en del migration blot var periodisk; det gælder såvel ud- som indvandringen, at mange efter en tid i det fremmede vendte tilbage til deres fødeland.⁹

Den største befolkningstilvækst i Danmark fandt sted i København. I årene 1860 til 1900 steg indbyggertallet fra ca. 140.000 til omkring 350.000.¹⁰ Det var yderst vanskeligt for hovedstaden at absorbere de mange nye mennesker, der søgte til København i håb om at skabe sig en tilværelse der. En af de helt store besværligheder var at skaffe tilflytterne en bolig. Byggeriet i 1800-tallets sidste halvdel foregik stort set på det frie markeds præmisser. Initiativet kom fra private bygherrer, der imødekom efterspørgslen på boliger ved at bygge lejekaserner med små lejligheder, da lejligheder på under 31,5 m² ifølge en skattebestemmelse fra 1873 var fritaget fra beskatning.¹¹ Omkring århundredskiftet, efter at områderne uden for søerne og mellem voldene og søerne var blevet frigivet til bebyggelse i henholdsvis 1852 og 1867, blev der kun stillet ganske få krav af hygiejnisk og brandsikkerhedsmæssig karakter til nybyggeri, hvilket betød dels, at boligerne ofte var meget ringe, dels, at der blev bygget meget tæt. I 1901 udgjorde et- og to-værelseslejligheder således til sammen 54% af den samlede boligmasse i København.¹² Brokvarternes boligbyggeri betegnes ofte som spekulationsbyggeri,¹³ Luise Skak-Nielsen mener imidlertid, at det efterhånden er blevet en af de mange selvforstærkende myter om brokvartererne, og påpeger, at anskuet i

datidens byggetekniske og miljømæssige perspektiv var byggeriet slet ikke så ringe endda. Sammenlignet med arbejderboliger såvel i det indre København som på Christianshavn var brokvarterernes boliger både større og bedre.¹⁴

Uanset om man nu vil betragte brokvarterernes byggeri som yderst ringe eller forholdsvis rimeligt, søgte man fra officiel side, blandt andet gennem boligloven af 1898, at formindske det planløse private boligbyggeri ved at udvide loven om statslån til opførelse af arbejderboliger. Fremover ville støtten ikke blot blive ydet til filantropiske selskaber, men også byggeforeninger ville kunne komme i betragtning, og inspireret af den engelske »haveby«-tanke oprettedes en del byggeforeninger. Ved århundredskiftet søgte Københavns kommune desuden at løse manglen på boliger ved at opkøbe jord til udstykning og bebyggelse i de nærmeste omegnskommuner. Men man kan næppe betegne initiativerne som en overordnet fysisk planlægningspolitik.

Udviklingen i Hvidovre

I slutningen af forrige århundrede omfattede Hvidovre sogn også Valbydistriktet med Vigerslev, Kongens Enghave og Valby, og kommunen havde et indbyggertal på 5.950. Københavns industrielle vækst havde medført opførelse af såvel nye erhvervsvirksomheder som boliger i Valbydistriktet, der var direkte nabo til København. Blot 550 personer, 9% af Hvidovre sogns beboere, boede i selve Hvidovre, der endnu kunne betegnes som et rent landbrugs-samfund.

Valbydistriktets vækst skabte økonomiske problemer for sognet, idet hartkornsbeskatningen indtil skattereformen i 1903 medførte, at de øgede udgifter, der fulgte med det hurtigt voksende bysamfund, i vidt omfang kom til

at hvile på landbrugsejendommene. F.eks. øgedes udgifterne til skolevæsenet i årene 1894–1899 fra 10.800 kr. til 22.800 kr.¹⁵ Det var en yderst vanskelig og i længden uholdbar situation for sognet. I Hvidovre gav man derfor udtryk for, at man ønskede enten en ændring i skattefordelingen, således at al fast ejendom betalte skat i forhold til dens ansatte værdi og ikke kun af jordværdien (hartkornsbeskatningen), eller en hel eller delvis indlemmelse af Hvidovre i København. Forhandlinger med Københavns kommune førte til, at Valbydistriktet den 1. januar 1901 blev en del af Københavns kommune.¹⁶

Hovedstadens vækst betød samtidig, at Hvidovrebønderne oplevede en kraftig stigning i værdien af deres ejendom. Jorden var eftertragtet, idet der var gode muligheder for gartneri med dyrkning af salgsafgrøder til afsætning på det store københavnske marked, hvor der konstant var efterspørgsel på friske varer.

Hvidovrebønderne fandt hurtigt ud af, at de ved at udstykke deres jorder kunne opnå en langt højere salgspris, end hvis de solgte hele gårde. Fra 1909 begyndte salget af bondejordsparceller for alvor at tage fart. De godt 700 kvm. store grunde, der i løbet af blot 15 år kom til at optage næsten halvdelen af kommunens samlede jordareal, var fra sognerådets side ikke tænkt som byggegrunde for helårsboliger, men for sommerboliger, hvor den københavnske bybefolkning kunne komme i fritiden for at slappe af og dyrke egne grønsager.

Fra 1916 begyndte boligøden virkelig at melde sig i København. At det var svært at skaffe en bolig, fremgår af de officielle tal. I august 1918 var 684 københavnske familier registreret som boligløse.¹⁷ Reelt har manglen på boliger været langt større, idet adskillige forsøgte at løse problemet enten ved at dele en af de mange små bylejligheder med en anden familie eller ved at bosætte sig i en af omegnskommunerne.



Kort over Hvidovre 1906. Kilde: Trap: Danmark, 3. udg. 1906.

Og der var mange, der søgte væk fra den trange by og i stedet købte sig et stykke jord i en af omegnskommunerne, hvor de som regel i første omgang opførte et lille træhus, så familien i hvert fald kunne bo på landet hele sommeren. Men adskillige bestemte sig også for at slå sig ned permanent på den lille jordlod. Antallet af indbyggere steg således markant i de københavnske omegnskommuner, og Hvidovre er et godt eksempel herpå.

Hvidovre 1924

Befolkningen

I 1901, efter at Valby var overgået til Københavns kommune, boede der 559 personer i Hvidovre. I 1924 var antallet af indbyggere imidlertid steget med over 525% til 2.952 personer.¹⁸ Af befolkningspyramiden fremgår det, at kommunens borgere hverken alders- eller kønsmæssigt var en særlig homogent sammensat gruppe. Befolkningspyramiden omfatter i alt 2.853 personer, idet 99 personer ikke er medregnet. 13 personer har måtte udelades, da mandtalsskemaernes tællingskommisærer ikke havde kunnet træffe dem hjemme. De 13 personer har ikke nødvendigvis været enlige, men kan have haft familie, og i så fald vil befolkningstallet have været højere end de 2.952 personer. Desuden er 86 beboere på den sociale institution Svendbjerggård udeladt. Svendbjerggård var en institution etableret af Frelsens Hær i 1917, hvor unge ugifte kvinder, der var blevet gravide eller var nedkommet, boede i en kortere periode. Beboerne er udeladt for at undgå at give et skævt billede af antallet af unge kvinder i Hvidovre kommune.¹⁹

Befolkningsmæssigt var Hvidovre en ung og børnerig kommune. 1.130 personer (39,5%) var under 20 år, og 1.557 personer (54,5%) befandt sig i alders-

gruppen 20–60 år, mens kun 166 (6%) var ældre personer.

At der kønsmæssigt var en overvægt af voksne mænd i alderen 25–85 kan forklares ved, at beskæftigelsen i lokalområdet hovedsagelig var inden for landbrug og gartneri, hvor mænd var langt mere efterspurgt som permanent arbejdskraft end kvinder. Overvægten af kvinder i aldersgruppen 20–25 år skyldes øjensynlig, at de kvinder, der flyttede til Hvidovre, var en anelse yngre end mændene, idet kvinderne som regel havde stiftet familie med mænd, der var nogle år ældre end dem selv.

At Hvidovre var blevet en tilflytterkommune, fremgår blandt andet af det markante antal af personer, 831 (30%), der var imellem 25 og 40 år. Det ses tydeligt ved sammenligning med en befolkningspyramide gældende for hele landet.²⁰

Fødested

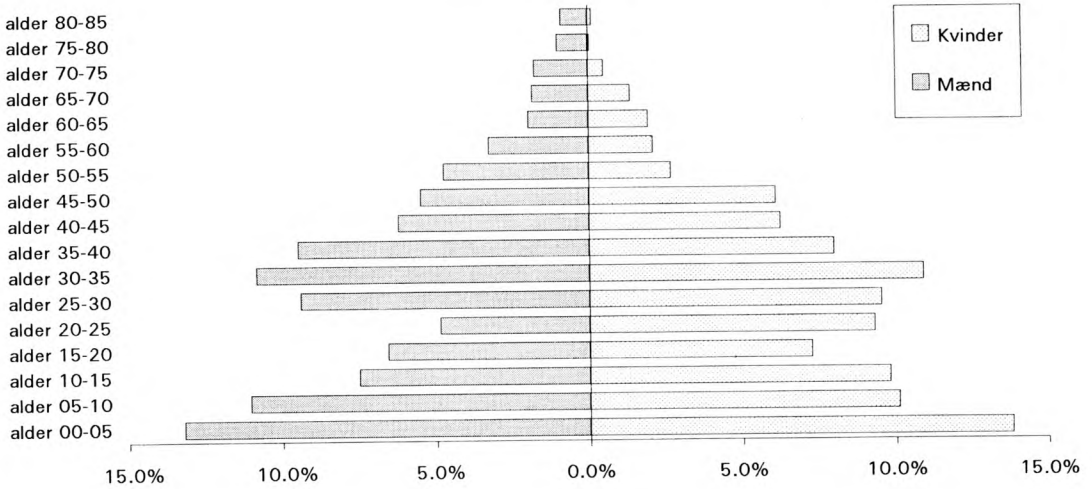
Den massive tilflytning til Hvidovre ses også af befolkningens fødested. Af de 2.853 personer var blot 309 født i Hvidovre, kommunens øvrige borgere var hovedsagelig født i København eller på landet.

Af de personer, der var født i Hvidovre og i København, var et meget stort antal børn, omtrent 70% for Hvidovres vedkommende og 50% for Københavns. Hvis man derimod blot ser på, hvor husstandens hovedforsøger var født, tegner der sig et ganske andet billede, der viser, at hovedparten var folk fra landet.

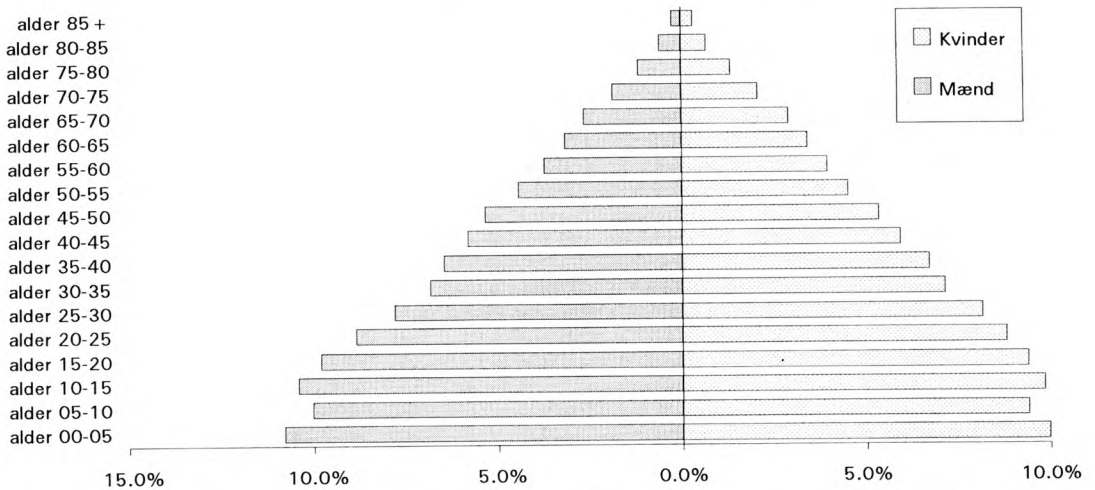
Erhvervs- og socialstrukturen

Hvidovres befolkning var altså ikke blot blevet mere end femdoblet i løbet af et lille kvart århundrede, men kommunen var også blevet tilført en masse ung arbejdskraft. Arbejdsvandringer, hvor oftest unge mennesker søger hen til andre geografiske områder, er et velkendt fæ-

Alders- og kønsfordeling i Hvidovre 1924

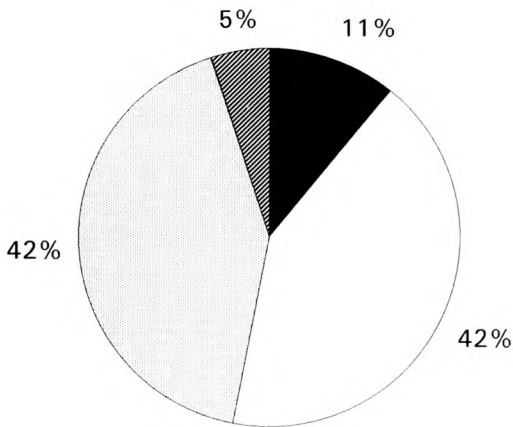


Alders- og kønsfordeling i Danmark 1924

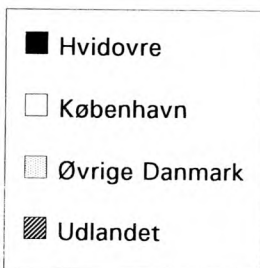
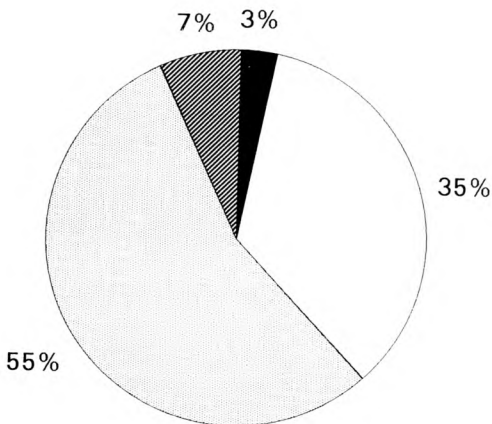


Øverst: Befolkningspyramide, Hvidovre 1924. Kilde: Mandtalsskemaer for Hvidovre kommune 1924. – Nederst: Befolkningspyramide, Danmark 1924. Kilde: Statistiske Undersøgelser nr. 19, 1966. Befolkningsudvikling og sundhedsforhold 1901–1960, tabel 8.

Hvidovre borgernes fødested



Hovedforsørgersens fødested



Indbyggernes og hovedforsørgernes fødested i Hvidovre kommune 1924. Kilde: Mandtalskemaer for Hvidovre kommune 1924.

nomen. I 1924 udgjorde Hvidovre kommunes erhvervsaktive over 1.000 personer. Hvad det nøjagtige tal har været, er vanskeligt at sige, blandt andet på grund af at gifte kvinders ansættelse, især som sæsonarbejdere ved gartnerier, ikke er blevet opgivet som erhvervsbeskæftigelse. Hvidovres arbejdsstyrke på 1.023 personer er derfor et absolut minimumstal. I dette tal indgår ikke de ansatte ved Frelsens Hærs sociale institution Svendebjerggård.²¹ Desuden er 17 kvinder, der opgav deres erhverv som husbestyrerinder, udeladt, idet de nok snarere har været samboersker.

Af de 1.023 erhvervsaktive var hovedparten beskæftiget inden for de sekundære og tertiære erhverv. I 1901 var 179 personer, svarende til over 60% af kommunens i alt 276 erhvervsaktive, beskæftiget inden for landbrug, gartneri og fiskeri,²² mens det blot var tilfældet for 18% af de 1.023 registrerede erhvervsaktive i 1924. Med 549 personer ansat inden for industri- og håndværksvirksomhed havde denne erhvervssektor, sammen med de 266 personer ansat inden for transport, handel og kontor samt anden immateriel virksomhed, fuldstændigt overtaget den erhvervsmæssige dominans i kommunen.

Billedet af den sociale struktur omfatter også arbejdskraftens karakter og ansættelsesforhold. Af de 1.023 erhvervsaktive var 29 registreret som arbejdsløse. Det vil sige, at ledigheden har været på under 3%. Dette tal bør dog tages med forsigtighed, da adskillige håndværkere og arbejdsmænd oplevede periodisk arbejdsløshed. Specielt ansatte inden for bygge- og anlægssektoren var ramt af vinterarbejdsløshed.

Over 50% af kommunens borgere var faglærte og ufaglærte arbejdere. Fordeelingen på faglært og ufaglært arbejdskraft har vist sig at være nogenlunde ligelig, selv om billedet varierer noget alt efter hvilket fagområde, der betragtes. Langt de fleste ansatte inden for de

sekundære og tertiære erhverv havde ikke fundet beskæftigelse i Hvidovre, hovedparten af arbejderne var ansat inde i København. Den massive tilflytning til Hvidovre skyldes altså ikke arbejdsvandringer til et geografisk område, hvor der var rig eller bedre mulighed for at skabe sig en næringsvej. Ca. 15% af de erhvervsaktive havde en eller anden form for selvstændig erhvervsvirksomhed, hvoraf hovedparten var nye enkeltmandsføretagender, der ydede lokalbefolkningen en eller anden form for service. Den øgede beskæftigelse i kommunen var således et resultat af den øgede befolkning og ikke omvendt.

De fleste erhvervsgrupper inden for henholdsvis den sekundære og den tertiære sektor, bortset fra bryggeriarbejdere, var repræsenteret med under 20 personer spredt på mange arbejdspladser. Blandt de større københavnske arbejdspladser var Carlsberg, postvæsenet, D.S.B. samt Burmeister & Wain, idet der på disse arbejdspladser var behov for flere forskellige former for arbejdskraft.

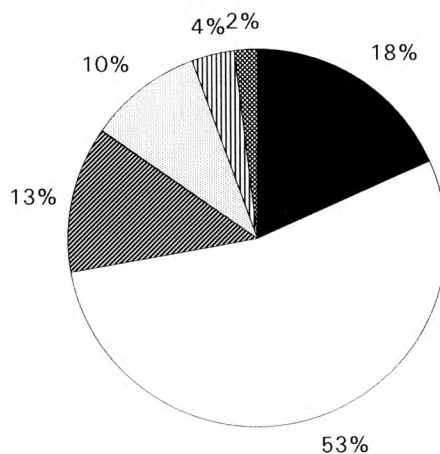
Arbejdspladsens geografiske placering

Det har været muligt at finde frem til, hvor over 70% af hvidovreborgernes arbejdspladser lå. De uoplyste 29%, d.v.s. hvor blot stillingsbetegnelsen kendes, har højst sandsynligt været ansat i København, f.eks. har en del bryggeriarbejdere måttet henregnes til denne kategori, da det ikke vides, om de har arbejdet på Carlsberg eller Tuborg. Men eftersom det med sikkerhed kan siges, hvor 43%, hovedsagelig tilflyttere, havde deres arbejdsplads i København, må det tages som et rimeligt udtryk for, hvor de nye Hvidovreborgere arbejdede. Arbejdspladsernes geografiske placering var ikke, som man måske kunne have forventet, i den københavnske bydel, som lå nærmest på Hvidovre. Af de 429 personer, der arbejdede i Køben-

Hvidovres erhvervsmæssige sammensætning

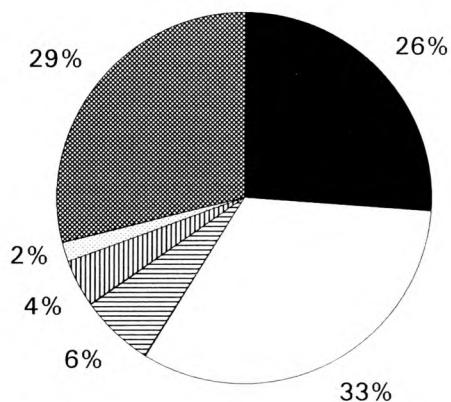
Erhverv	personer
Primære	190
Håndværk og industri	549
Transport	130
Handel og kontor	100
Anden immateriel erhverv	36
Uoplyste	18
I alt	1023

Hvidovres erhvervsmæssige sammensætning

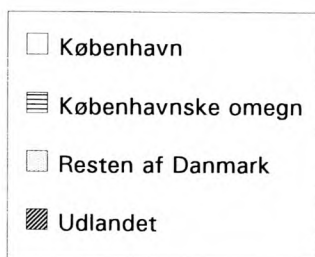
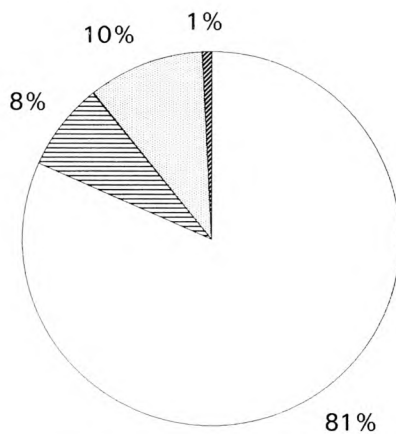


Indbyggernes erhvervsmæssige fordeling i Hvidovre i 1924. Kilde: Mandtalskemaer for Hvidovre kommune 1924.

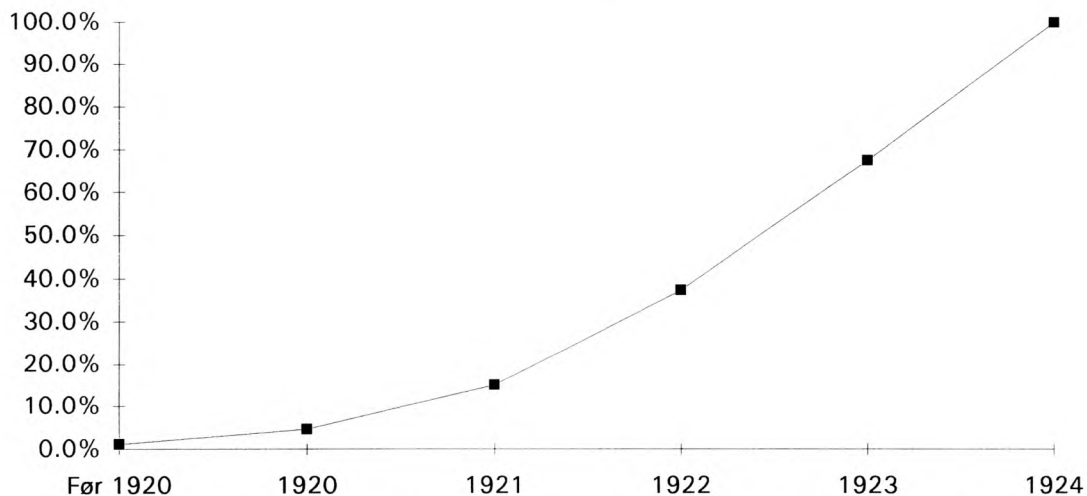
Arbejdspladsens geografiske placering



Tidligere bopæl

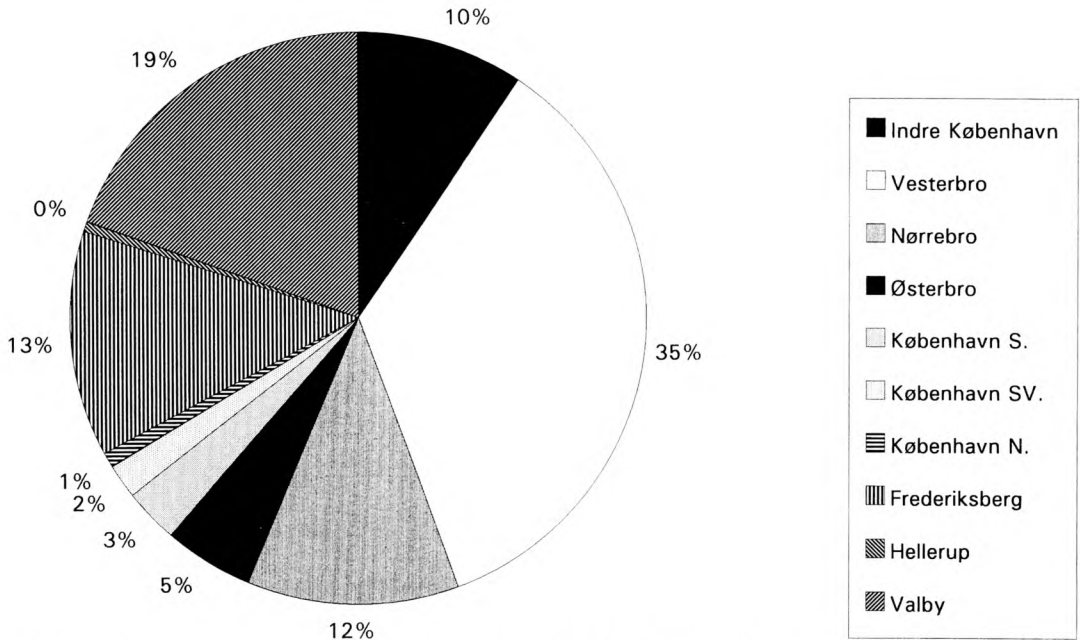


Tilflytningsår



Øverst t.v.: Arbejdspladsens geografiske placering for indbyggerne i Hvidovre 1924. – Øverst t.h.: Tidligere bopæl for tilflyttere til Hvidovre kommune 1920–1924. Tilflyttere, hvis tidligere bopæl ikke har kunnet identificeres, er udeladt. Nederst: Tilflytningsår for tilflyttere til Hvidovre kommune 1920–1924. Kilde: Mandtalsskemaer for Hvidovre kommune 1924.

Bopæl i København



Tidligere bopæl i København for tilflyttere fra København til Hvidovre 1920–1924. Kilde: Mandtalsskemaer for Hvidovre kommune 1924.

havn, skulle 75% helt ind til København, de kunne således ikke nøjes med blot at tage til Valby, hvor en hel del store industriforetagender ellers lå.

Tilflytternes tidligere bopæl

Når hovedparten af Hvidovres nye beboere var ansat i København, er det nærliggende at antage, at de må have haft deres tidligere bopæl der. De fleste af tilflytterne havde da også været bosat i det storkøbenhavnske område i årene inden, de flyttede til Hvidovre.

Figur 7 omfatter kun de 1.926 personer, hvorom det med sikkerhed kan siges, hvorfra de kom. Det vil sige, at de personer, der kun *formodes* at være tilflyttere fra København, ikke er medregnet. Det gælder eksempelvis ægtepar med børn født i København ganske få år inden flytningen til Hvidovre.

Tilflytningsstrømmen fra København

var ikke fordelt jævnt over en årrække. 1.575 personer, svarende til næsten 85%, var kommet inden for de sidste tre år.

Til disse fra København tilflyttede 1.575 personer medregnes i det efterfølgende yderligere 15 personer, der må formodes at være flyttet til Hvidovre i perioden 1920–1924, idet deres tidligere adresse i København oplyses i mandtalsskemaerne fra 1924. Hermed bliver det samlede antal tilflyttere fra København 1.590.²³

For 1.045 af disse københavnske tilflyttere har det været muligt at fastslå, hvor i København de havde deres bopæl, inden de flyttede til Hvidovre. Det svarer til 65%, hvilket må tages som et temmelig sikkert udtryk for hvilke områder i København, tilflyttere kom fra.

De fleste kom – ikke overraskende – fra Vesterbro og Valby, den del af København, som lå tættest på Hvidovre, og

hvor kendskabet til nabokommunens muligheder gennem søndagsudflugter o.l. må have været bedst.

Var tilflytterne københavnere?

Ikke færre end 915 personer (60%) af de i alt 1.590, der flyttede til Hvidovre fra København, var også født der. Men af de 915 personer var de 518 under 20 år. Det vil sige, at i alt kan kun 397 voksne betegnes som indfødte københavnske tilflyttere, hvilket svarer til lidt under 25% af de 1.590 københavnske tilflyttere. Selv om det er vanskeligt at se ud af de ovenstående tal betød det, at ikke så få personer blot havde været bosat i København i en kortere periode.

Husholdene var ofte sammensat således, at den ene af ægtefællerne var indfødt københavner, mens den anden kom fra landet. Af de 353 hushold, der omfattede de 1.045 personer, hvis tidligere adresse i København er kendt, var under 25% (82 hushold) ægte københavnske i den forstand, at begge ægtefæller var født i København. Det bør imidlertid understreges, at enkelte hushold, der kom fra landet, strengt taget også burde betragtes som københavnske. For selv om arbejdsvandring fra København til landet var få, forekom de også. Eksempelvis et københavnsk ægtepar med to børn, der flyttede til Præstø Amt omkring 1905, hvor de fik yderligere to børn, inden de flyttede til Hvidovre i 1919.

Hvidovres »københavnske« familier var altså i vid udstrækning folk, der var vandret fra landet til byen. Tilflytterne må derfor siges at have været første- og andengenerations lønarbejdere med rødder i den landlige kultur.

En eller flere verdener?

Ena Hvidberg og Hannelene Toft Jensens studie, og til dels også Poul Sverrilds, har fokuseret på tilflytternes fæl-

les træk.²⁴ Ved læsning af tilflytternes erindringer bliver det imidlertid hurtigt klart, at der har været stor forskel på de nye indbyggere.²⁵ At den tidligere forskning ikke har beskrevet disse kulturelle forskelle, skyldes, at undersøgelsernes objekt i højere grad har været det fysiske rums udseende end beboernes geografiske og sociale rekruttering. Men at netop den kulturelle baggrund har været af afgørende betydning for, at livet i de mange nybyggerhuse bestemt ikke har taget sig ens ud, skal belyses med nogle eksempler.

Bevæggrunden for at søge til Hvidovre var for manges vedkommende så afgjort den københavnske boligmangel. Men for de fleste af de nye grundejere var ønsket om at dyrke sin egen jord, at komme ud i den friske luft og fri natur, ligeså vigtigt.

Far og mor er begge fra landet, de længtes efter at få noget jord under neglene,

fortæller murermesterens datter, Jane (f. 1916), der kom til Hvidovre i 1918, hvor faderen havde erhvervet sig to grunde på Søvej. De næste ti år boede murermesterfamilien frivilligt på landet i et lille træhus hele sommeren, for som Jane udtrykker det,

Vi havde stadigvæk en dejlig lejlighed inde i København, men vi elskede at være herude.

Selv om Janes far rent økonomisk havde fundet lykken i byen, var hans hjerte fortsat knyttet til det mere rurale liv. Så da han i en alder af 40 år fik bygget sig en profitabel ejendom i København, opgav han helt sin byggevirk-somhed for at slå sig ned som selvstændig erhvervsdrivende i Hvidovre. På den ene af sine jorder oprettede han et hønseri, satte bistader og plantede frugttræer, og på en jordlod udlånt af kommunen dyrkede han kartofler. Tilværelsen i Hvidovre blev således et for-

søg på at fortsætte det landlige liv, murermesteren kendte fra tidligere, og eftersom det lykkedes, blev det heller ikke svært at falde til i de nye omgivelser og komme i kontakt med de gamle Hvidovreborgere. Sammen med gård ejere og enkelte andre lokale spidser fik faderen oprettet en Venstreforening, desuden var han aktiv i skytteforeningen, medlem af grundejerforeningens bestyrelse og vurderingsmand. Faderen var således på mange måder yderst engageret i sit nye lokalsamfund, og aktiviteterne, ikke mindst tilknytningen til bøndernes traditionelle talerør, partiet Venstre, vidner om murermesterens tilknytning til en rural kultur.

Ønsket om at dyrke jorden er blot ét af de traditionelle kendetegn ved landbefolkningen, et andet er selvstændigheden. At være murermester i København er derfor ikke så fjernt fra landbrugerlivet, som man umiddelbart skulle tro.

Netop den manglende mulighed for at blive selvstændig fik adskillige til at søge væk fra landet. For eksempel forklarer Georg (f. 1898), en landmandssøn fra Eskildstrup, at han udelukkende søgte arbejde ved postvæsenet i København, fordi han ikke havde penge til at blive selvstændig landmand, og at det trods alt var bedre at være offentlig ansat end landarbejder. Og Helge (f. 1914), søn af en murermester fra provinsen, fortæller, at han gerne ville have været bonde, men eftersom der ikke var nogen fremtid i det, tvang faderen ham til at opgive sit erhvervsønske. Så i første omgang kom Helge i lære hos sin far, men blev senere hen, ligesom Georg, ansat i det offentlige, idet han kom ind ved politiet.

At tidligere landboere flyttede fra København til Hvidovre, bør derfor ikke blot anskues som en konsekvens af boligkrisen, det har også været et direkte ønske og den måde, hvorpå bærere af en selvstændig livsform bedst har kunnet tilpasse deres ideologi til samfundets

ændrede eksistensbetingelser.²⁶ I det mere landlige Hvidovre har der været bedre mulighed for at forene et indkomstgivende byerhverv med drømmen om at dyrke sin egen jord end inde på stenbroen. For adskillige tilflyttere har perioden i København været et kortere eller længere, nødtvungent boligophold under vandringen fra landet til byen og tilbage til landlige omgivelser.

For en del tilflyttere havde vandringsen faktisk været meget lang, hvilket Sigrid, der kom til Hvidovre i 1924, er et godt eksempel på. Sigrid, født i 1899, voksede op på forældrenes gård i Slimminge, mellem Ringsted og Køge. Hjemme på barndomsgården må hun have lært de mange færdigheder, der skulle komme hende til hjælp både i Argentina og siden hen også i Hvidovre.

Da Sigrid i 1920 som nygift drog til Argentina, havde hendes mand allerede boet og arbejdet adskillige år i udlandet – dels på en hvalfangerstation i Sydgeorgien, dels på et mejeri i Argentina. Men da Sigrid kom til Argentina, var det slut med mejeriarbejdet. Der havde været tørke, og det nygifte ægtepar blev nødt til at søge arbejde andetsteds. Efter at have arbejdet i fem år som mejerist blev manden markarbejder på en gård, hvor Sigrid fik arbejde i køkkenet. Det var langt ude på landet, og det unge par følte, at livet var både hårdt og ensomt, så i 1922, hvor de ventede deres første barn, besluttede de sig for at tage tilbage til Danmark. Sigrid flyttede hjem til sine forældre i Slimminge og manden til sine forældre i Ramsømagle, hvor han gik arbejdsløs i fjorten dage, inden Sigrids svigerfar, der var brugsuddeler, fik skaffet sin søn en ansættelse som lager- og pakhusarbejder i Njalsgade, hvorfra brugsforeningerne fik tilsendt deres varer.

Det unge hjemvendte par flyttede til Vesterbrogade, hvor de på grund af den københavnske boligmangel boede til leje i et værelse med adgang til køkken hos en enkefrue. Enken fik imidlertid



Et selvbyggerhus opført af en Ford-pakkasse, som det ses her, var ikke et særsyn i 1920'ernes Hvidovre. Foto i Det kongelige Bibliotek.

skaffet dem en lille lejlighed på Vigerslevvej, to værelser og køkken, hvor huslejen på 600 kr. for et år skulle betales forud, så brugsuddeleren i Ramsømagle måtte atter komme sin søn og svigerdatter til hjælp. I lejligheden på Vigerslevvej fødte Sigrid parrets første barn, en søn. Året efter fødte hun parrets andet barn, en datter, og da Sigrid det følgende år ventede endnu et barn, købte de en byggegrund i Hvidovre.

Juni 1924 flyttede det unge forældrepar til Klovborgvej, hvor de boede i et redskabsskur med to små børn, alt imens de byggede deres nye bolig. Huset var først færdigt i november, godt to uger inden det tredje barn, endnu en søn, kom til verden. Om tiden i skuret fortæller Sigrid:

Vi havde kun et rum. Min mand og jeg lå sammen i en seng, vi havde en vugge til det ene barn og overdelen af en barnevogn til den anden, den stod oven på en kommode. Og maden lavede jeg på et

komfur i huset, mens der endnu ikke var tag over.

Det nye hus, der var bygget af ler, indeholdt en stue og et køkken. Året efter blev et soveværelse føjet til, og senere hen byggedes et selvstændigt vaskehus.

Det, der gjorde det attraktivt at bo i Hvidovre, var ikke så meget selve boligen, men jorden, hvor man kunne dyrke grønsager. For Sigrid, der måtte arbejde for andre det meste af sit liv, blandt andet på gartneri fra 9 til 18, var haven et vigtigt element i hele husholdskøkonomien, selv om der ikke var tale om salgsafgrøder. Men at Sigrid kunne holde sin familie selvforsynende med grønsager betød, at der på trods af en trang økonomi kunne lægges lidt penge til side, så familien kunne købe en bedre grund og bolig på Ulstrupvej i 1934.

Havens betydning må derfor ikke undervurderes. Den var ikke blot en forudsætning for, at en lønarbejder kunne få råd til at blive husejer, den var også det

sted, hvor man kunne arbejde for sig selv og videreføre en del af den selvstændige livsform.

I denne sammenhæng har den større fysiske adskillelse, som opstod ved, at udflytterne fortsat havde deres arbejdsplads i byen, men deres bolig i det mere landlige Hvidovre, været af mindre betydning. Man har tillagt det at have sit eget sted større betydning end den øgede transporttid til og fra arbejde. Der har altså også været villighed blandt tilflytterne til at pendle året rundt i al slags vejr enten til fods eller på cykel, ofte ad slaggebelagte veje, mellem arbejdspladsen og den egne bolig.

For andre familier var jorden dog snarere en nødvendighed end et spørgsmål om, hvorvidt man kunne videreføre en del af den selvstændige livsform, om ikke andet så i hvert fald ideologisk.

For Ella, født i Tyskland år 1900, tog tilværelsen sig ganske anderledes ud. I 1922 boede Ella sammen med sin danske mand og datter i en toværelses lejlighed i Haderslevgade, som de på grund af bolignøden delte med en anden ung etbarnsfamilie. Hver familie havde sit eget rum, men de var fælles om køkken, toilet og entre. Hele sommeren 1922 tilbragte Ella, mand og barn imidlertid i et lille træsommerhus på Bjeverskovs Allé i Hvidovre. Stedet havde de lånt af en bekendt mod at passe haven, og det efterfølgende år købte de vennens grund. I 1924–1925 købte familien en petroleumsovn, så de kunne blive boende i huset om vinteren og spare huslejen i København. Ganske langsomt, ved hjælp af de nye naboer, fik de bygget sig et større murstenshus.

Vi byggede vores hus lidt efter lidt. Vi købte brugte mursten, dem kunne vi jo få for det halve af, hvad de nye kostede. Dem rensede vi så. Huset blev langsomt stort, og de første år havde vi kun bygget stueetagen, og der var to værelser, et stort spisekøkken og en entre. Da vi så

havde sundet os i et par år, byggede vi første sal på. Der blev et stort soveværelse, et barneværelse og et badeværelse. Toilet havde vi ikke, men vi brugte et lille hus nede i baghaven.

Desuden havde de en køkkenhave og et hønsehus med ænder og gæs; ifølge Ella var det for at spare på kostpengene.

Ellas mand, der var blikkenslager, var ofte uden arbejde om vinteren. Understøttelsen fra fagforeningen var lav, men blev suppleret, når der faldt sne, hvor han tjente lidt ekstra ved at rydde veje og skovle biler fri. Køkkenhaven såvel som hønsehuset må have været en nødvendighed for, at familien overhovedet har kunnet klare sig gennem vintermånederne med arbejdsløshed og ikke blot for at spare på kostpengene. For eksempel måtte familien have henstand med skatten, en udgift der simpelthen ikke var penge til i vinterhalvåret. Dengang blev skatten normalt betalt en gang om måneden på kommunkontoret i Hvidovregade, det kunne familien også godt klare om sommeren, hvor der var bedre muligheder for beskæftigelse. I dette halvår skulle restskatten så også betales, hvilket skete ved en ugentlig afdragsordning.

At haven var en økonomisk nødvendighed for at klare sig igennem arbejdsløshedsperioderne, lægger Alfred (f. 1894), der havde været på valsen i adskillige år i Tyskland og U.S.A., inden han slog sig ned med sin familie i Hvidovre i 1926, ikke skjul på. Han dyrkede derfor kun det, der kunne betale sig, det vil sige jordbær og kartofler med henblik på salg.

For at vende tilbage til Ellas familie boede de åbenbart godt – i hvert fald boede Ella, ifølge deres læge, som en grevinde. Så da parret i 1930 ventede endnu et familiemedlem, kunne et ønske om hospitalsophold ikke imødekommes, og Ella fødte derfor hos en af naboerne. Hjemmefødsler var det mest almindelige, så der var i og for sig ikke

noget mærkværdigt i lægens afvisning, derimod var det ret usædvanligt at føde i naboens hjem. Ella fortæller, at manden i nabohjemmet syntes,

at vi skulle flytte op til dem, for de var meget længere fremme med deres byggeri, end vi var, for som han sagde: »Du skal ikke rende frem og tilbage, når du skal hente vand, det er alt for besværligt«.

Så hele familien flyttede ind hos naboen, hvor Ella fødte en søn. Og da naboparret samtidig ventede barn, kunne hjælpen hurtigt gengældes. At kvinderne hjalp hinanden i forbindelse med fødsler, var snarere reglen end undtagelsen.

Ellas familie var blandt de mange, der i første omgang slog sig ulovligt ned i Hvidovre.

Vi var på Hvidovre kommunekontor for at spørge, om vi kunne flytte ind. Manden fra kontoret sagde, at det kunne de ikke give tilladelse til endnu.

Alligevel blev familien boende, og der skete heller ikke noget, for

Vi var jo ikke de eneste, der flyttede ud fra København, da vi ingen lejlighed kunne få.

Blandt disse tilflyttere synes der at have været en særlig form for fællesskab. I begyndelsen var det især koncentreret omkring bygning af bedre huse og senere hen om oprettelsen af forskellige former for foreninger.

En af de mere private og uformelle foreninger, Ellas familie samledes med, var »Lørdagsklubben«. Medlemmerne samledes hver lørdag aften, hvor kvinderne strikkede og stoppede strømper, mens mændene spillede kort. Selv om der for deltagernes vedkommende har været tale om et brud på hverdagens

rutine, mødtes kvinderne ikke blot for en hyggestund, tiden blev udnyttet til at fremstille nyt tøj eller reparere det, man allerede havde. I »lørdagsklubben« har kvinderne helt sikkert hjulpet hinanden med at finde frem til de bedste løsninger, så man kunne få mest muligt ud af sit arbejde. De nydannede fællesskaber bar således præg af at være af såvel økonomisk som social karakter, hvilket også kommer til udtryk i Ellas families deltagelse i henholdsvis Prop- og Spareforeningen. Propforeningens formål var at yde økonomisk støtte til trængende konfirmander,²⁷ mens Spareforeningen var en pulje penge, der blev trukket lod om. Desuden deltog Ellas familie i Hvidovre Idrætsforening og kom på Frihedskroen.

Med Ellas familie fornemmer man en glidning over mod det urbant prægede arbejds miljø. Familien var ikke blot selvhjulpen, men viste solidaritet og sammenhold med andre ligestillede. Politisk har de nok hørt til blandt dem i Hvidovre, der sluttede op omkring den socialdemokratiske ideologi.

En af de mere politisk aktive tilflyttere var Floridas mand, der var *kendt som en rød hund*. Da ægteparret som nygifte i 1921 købte grund i Hvidovre, havde de ikke som de andre tilflyttere kendskab til, hvorledes jorden skulle dyrkes. Ægteparret var vokset op sammen i det københavnske arbejds miljø på Nørrebro, så det at flytte til Hvidovre var lidt af en omvæltning.

Vi havde ikke forstand på det (at dyrke jorden) til at begynde med, men vi fandt ud af det. Vi var nybyggere. Rigtig ude på landet.

På grunden opførtes et lille enstuestræhus med loftsrum, hvor der indrettedes et lille snedkerværksted, så manden kunne tjene et par kroner på at lave havelåger til de andre »nybyggere«. Tilværelsen i det nye, ukendte landlige

miljø blev hård for københavneparret, da manden ofte var uden lønarbejde og blot ind imellem havde forskellige tjanser ved kommunen, bl.a. som kreatur-optæller og udlægger af rottegift.

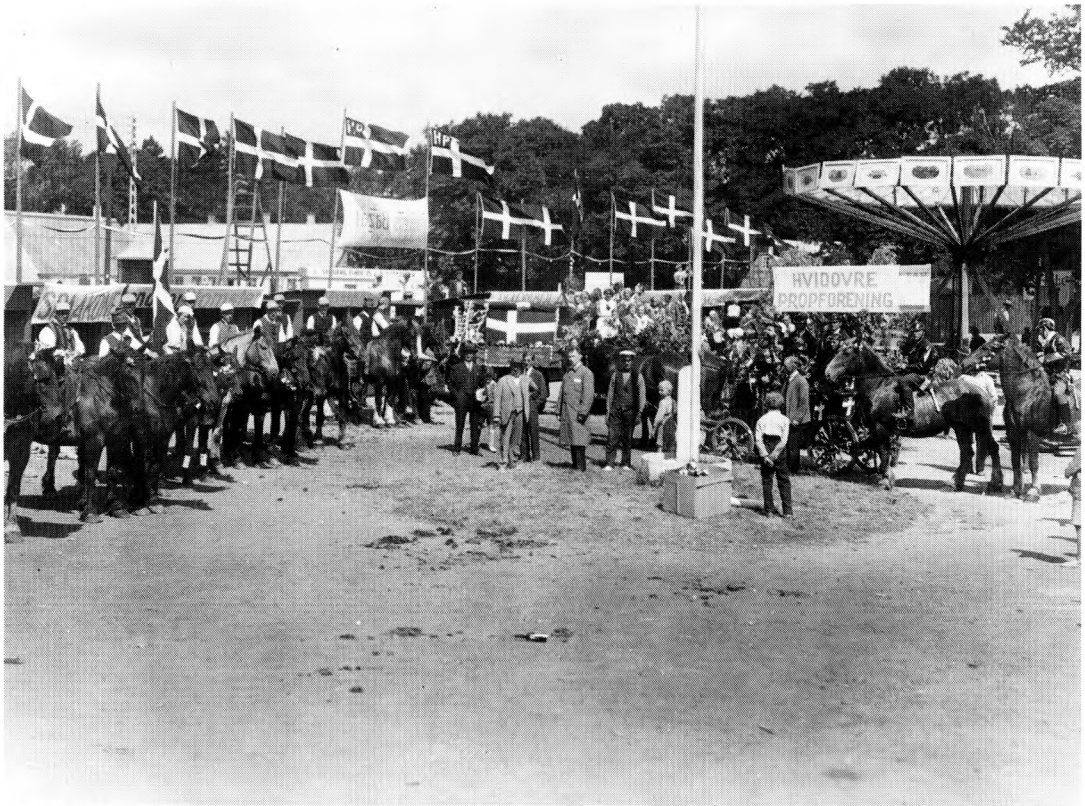
De måtte snart føje et ekstra rum til nybyggerboligen, da parret fik to drenge. De kom stort set til at passe sig selv, fra de begyndte at gå i skole, for forældrenes tilværelse var præget af arbejde fra morgen til aften. Om dagen havde Florida arbejde inde i byen, hvor hun var ansat ved Magasin som buntmagerske, og i en periode, hvor manden var arbejdsløs, rullede hun tøj om aftenen. Tøjet modtog manden om dagen, når Florida så kom hjem, rullede hun det, og dagen efter kørte manden ud med tøjet til kunderne. Fridage og ferier var stort set et ukendt begreb, for der skulle også gøres rent, vaskes og sys tøj,

haven og de mange dyr, der nu engang hører sig til, når man bor på landet, skulle passes. Ud over høns og gæs havde familien hund, kat og en ged, der gav lidt mælk.

Jeg havde nok at lave. Det var et slæb dengang.

Om søndagen fik familien som regel besøg fra storbyen af bedsteforældre, onkler, tanter og andre bekendte, der skulle ud på landet og hilse på dyrene. Selv om det var en hård tilværelse, og det kun gik langsomt fremad, blev Hvidovre et sted, der tiltrak andre familiemedlemmer så meget, at de også købte sig en grund der.²⁸

Med tiden fik Floridas mand fast ansættelse ved rådhuset, hvilket betød, at tilværelsen blev lettere, og at der blev



Fra Hvidovre Propforenings årlige bazar. Foto i Hvidovre Kommunes Lokalhistoriske Arkiv.



*Florida Westergårds
hus på Karise Allé i
1920'erne...*

overskud til lidt mere. Et politisk engagement for at bedre arbejdernes vilkår var det, Floridas mand med sine erfaringer fra det nørrebroiske byarbejdermiljø kom til at arbejde for.

Såvel Floridas som Ellas familie var tilflyttere, de lokale Hvidovreborgere så på med stor skepsis. Den manglende vilje til at give disse nye borgere opholdstilladelse i kommunen blev officielt begrundet med selvbyggernes overtrædelse af bebyggelsesreglementerne, men den negative indstilling fra lokal side bør nok i lige så høj grad tilskrives, at mange af tilflytterne betragtedes som

en uønsket økonomisk belastning for kommunen, idet de var svage skatteydere, der oven i købet påførte kommunen øgede udgifter – specielt til skolevæsenet.²⁹ En anden og nok lige så vigtig faktor har været, at de lokale borgere frygtede et politisk magtskifte som det, der fandt sted i marts 1925, hvor 6 ud af 9 valgte sognerådsmedlemmer var socialdemokrater – en politisk forskydning, der ikke blot afspejlede Hvidovres ændrede erhvervs- og socialstruktur, men hele samfundets ændrede eksistensbetingelser. Socialdemokratiets styrke var dets ideologi om større lighed og fri-



... og i 1980'erne. Fotos i Hvidovre Kommunes Lokalhistoriske Arkiv.

hed, hermed kunne partiet om ikke forene, så i hvert fald blive et fælles talerør for de gamle københavnske arbejdere og byens nye lønarbejdere, selv om de sidstnævnte i høj grad fortsat var bærende af en selvstændig livsform.

Det var dog ikke blot den københavnske arbejderbefolkning, der søgte ud i Hvidovres fri natur. At Hvidovre i adskillige år også blev brugt til et direkte landliggerliv af nogle familier, vidner Esters erindringer om.

Ester, der var født i København i 1911, var enebarn og boede sammen med forældre, der var selvstændige erhvervsdrivende, i Istedgade. I 1916 byggede faderen et sommerhus på Dr. Willes Vej i Hvidovre, hvor familien boede fra maj til september.

Huset var ret stort, der var to store værelser, køkken og veranda og ovenpå

to værelser med skråvæg. Vi havde ung pige, hun boede på første sal.

Desuden boede bedstemoderen hos dem i sommermånederne, så hun kunne se efter Ester. Faderen stod for den daglige drift af familiens viktualieforretning i Istedgade, mens moderen kun kom i forretningen om lørdagen, ellers passede hun hjemmet, men tog sig især af køkken- og prydhaven. Ester gik på H.C. Ørstedesvejs betalings-skole for piger, i sommerhalvåret kørte hun med i en lastbil ind til Valby, hvorfra hun kørte videre med sporvogn. Om vinteren gik hun altid til skolen fra lejligheden på Vesterbro, selv om hun havde sin egen cykel. Cyklen blev kun brugt til at komme med forældrene på landet, inden familien fik bil i 1920.

Indtil Ester var ni år, havde hun ingen børn at lege med i sommermåne-



Byboernes søndagsudflugter til de grønne landområder foregik som regel på cykel. Foto i Hvidovre Kommunes Lokalhistoriske Arkiv.

derne, men det generede hende ikke, det var hun stort set vant til hjemmefra.

Jeg legede ikke med nogle af baggårdsbørnene.

At blande sig med hovedparten af kvarterets børn var ikke passende, og af samme grund gik Ester heller ikke i kommuneskolen. De eneste børn, hun havde kontakt med i Istedgade, var to søstre fra naboopgangens forhus. Fra Ester var ni år, ændrede sommeropholdene i Hvidovre imidlertid karakter, idet andre familiemedlemmer og et par bekendte købte sommerhuse i Hvidovre. Desuden flyttede en tante med mand og barn med ud i sommerhuset på Dr. Willes Vej. På landet samledes man nu fast med sin københavnske omgangskreds over en kop kaffe, en frokost, eller man dansede på græsset til grammofonmu-

sik hele natten. Fornøjelserne sørgede man selv for og blandede sig i øvrigt ikke med de andre i området. Forældrenes bekendte var også selvstændige erhvervsdrivende, der kun kom til Hvidovre om sommeren. Et sådan landliggerliv på Dr. Willes vej fortsatte Ella frem til 1953, hvor hun sammen med sin mand byggede en helårsbolig på grunden.

Andre landliggerne valgte dog at bygge en god helårsbolig på grunden, så snart der var mulighed for det. Kontormandens datter, Gudrun, der var født på de danske Vestindiske øer i 1912, kom til Hvidovre for første gang i 1921, hvor hun i sommerhalvåret boede på landet sammen med sine forældre og to yngre søskende, en bror fra 1916 og en søster fra 1919.

Gudruns familie var rejst hjem til Danmark i 1917, da de danske Vestindi-

ske øer blev solgt til U.S.A. De første år boede familien i en lejlighed på Frederiksberg, men da børnene ustandselig var syge, købte forældrene efter råd fra lægen en byggegrund ved vandet, Strandbovej i Hvidovre, så børnene kunne komme ud og få frisk luft.

På grunden byggede Gudruns far egenhændigt et hus af præfabrikerede elementer; til at begynde med blot et enkelt rum, senere hen også et køkken og et soveværelse. Huset var et af de første i området, og stedet var derfor uden nogen form for kloakering, vand- eller elforsyning. Toiletbesøg foregik på en spand i et lille skur, vandforsyningen kom fra nogle vandbrønde, faderen selv havde gravet, og belysning kom fra petroleumslamper, mens maden holdtes kold dels udenfor i et flueskab, dels i et koldrum under køkkenet. Haven og hønsegården, som Gudruns mor passede, holdt familien selvforsynende med grønsager, æg og fjerkræ.

På Strandbovej boede familien som sagt hver sommer, som regel fra maj til oktober, mens de i vinterhalvåret fortsat boede i lejligheden på Frederiksberg. Hjemme i lejligheden var der, ifølge Gudrun, trangt:

Mine forældre og min lillesøster sov i soveværelset, jeg sov på en divan i vores spisestue, og min bror sov på en klap-seng også inde i spisestuen. Så det var med opredning hver eneste aften, og vi måtte pakke sammen om morgenen. Foruden de rum havde vi en stue, som vi kaldte dagligstuen, der stod lidt pænere møbler, som mine forældre havde bragt med sig hjem fra Vestindien, og så var der køkkenet med koldt vand selvfølgelig og toilet uden håndvask.

Børnene gik i skole på Frederiksberg, og i sommerhalvåret var skolevejen fra Hvidovre meget lang:

Vi gik i privatskole inde i byen. Der var ikke noget, der hed, at man havde råd til

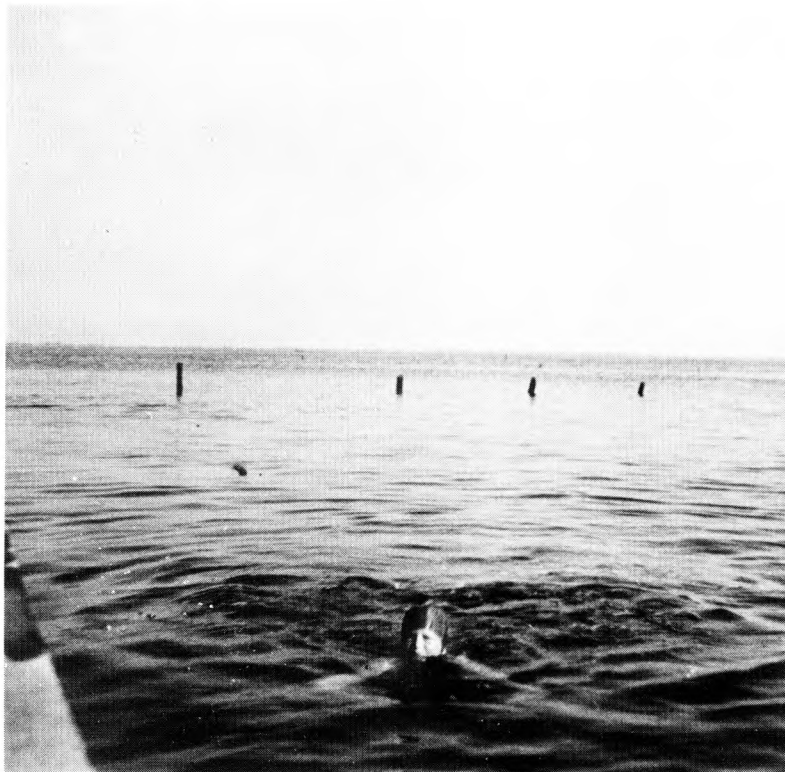
en cykel. Min far havde en, og min mor fik det senere. Så vi gik ind til Toftegårds Plads i Valby, og derfra tog vi sporvognen, linie 18, til vores skoler. Jeg gik på H.C. Ørstedesvej, min bror gik i skole på Sct. Thomas Plads.

I 1929 døde Gudruns farforældre, og en arv på 10.000 kroner betød, at familien kunne få et helårshus bygget på sommerhusgrunden.

Det var egentlig et ret stort hus, mine forældre fik bygget, men det kom sig jo nok af, at vi kom fra den lidt trange lejlighed.

Det nye hus var indrettet med daglig-, spise- og verandastue, køkken samt et bryggers med badekar og gruekedel, desuden en hall med en bred trappe, der førte til værelserne ovenpå. På første sal var et gæsteværelse, forældrenes soveværelse, broderens værelse, Gudruns og søsterens fællesrum og endelig en altan med udsigt over vandet. Til opvarmning af huset brugtes kakkelovne.

Da familien flyttede til Hvidovre, fortsatte børnene med at gå i skole på Frederiksberg. Selv om de nu også havde fået cykler, var det fortsat et pænt stykke vej at skulle hver dag. For Gudruns vedkommende var der nu heller ikke andre muligheder, hun var nu blevet så gammel, at hvis hun skulle læse videre, kunne det slet ikke lade sig gøre i Hvidovre. Dengang var det noget helt specielt at læse videre til student, især hvis man var pige. For de fleste var tiden efter konfirmationen ensbetydende med, at man var voksen og dermed for alvor trådte ind i arbejdsverdenen, ved at man fik sig en eller anden form for læreplads. I de fleste hjem var der hverken tradition eller økonomisk mulighed for en videreuddannelse, efter syv års skolegang måtte de fleste enten klare sig selv eller yde en større økonomisk hjælp til familiens fælles husholdning end tidligere.



I Hvidovre var der ikke bare landlige omgivelser og frisk luft, men også vand, så man kunne komme ud at bade. Foto i Hvidovre Kommunes Lokalhistoriske Arkiv.

Men i Gudruns hjem var det anderledes, her var både den økonomiske mulighed og traditionen til stede, og i 1929 gik Gudrun derfor på Falkonergårdens Gymnasium, hvad hensigten med uddannelsen så end må have været fra forældrenes side.

Min mor var lidt af en fremskridtskvinde eller lidt af en rødstrømpe. Hun rejste til England allerede som 19-årig, for at klare sig selv. Til stor gene for min far, da vi kom hertil, at hun absolut ville undervise og have et job. Men det havde hun altså i begyndelsen, efterhånden overtog hun den store have her.

For Gudruns far har uddannelsen sikkert været ensbetydende med større almindelse, hvilket også kommer til udtryk ved, at der blev lagt stor vægt på, at børnene fik kendskab til litteratur såvel som til musik og dans.

Om aftenen samledes vi så vidt muligt, og min far læste op. Vi havde et bogskab, og det var spækket med alle klassikerne og dem har vi altså læst både forfra og bagfra som børn gik vi til spil. Vi lærte at spille klaver, for det gjorde man jo i middelstanden dengang, og vi gik til dans, for det gjorde man også

Gudruns familie har helt sikkert hørt til den slags tilflyttere, de lokale Hvidovreborgere var glade for. Indtil familien havde råd til og mulighed for at bygge et helårshus, benyttede de kun deres grund med selvbyggerboligen i sommerhalvåret, og da de fik helårsbolig bygget, var det et stort, nyt hus. Desuden havde kommunen ingen økonomiske omkostninger i forbindelse med børnenes skolegang, da familiens børn gik på betalingskoler. For Gudrun betød det, at det var svært at få skabt sociale kon-



Indehaveren og personalet – familien – fotograferet foran en af de mange små forretninger, der skød op som et resultat af befolkningstilvæksten i Hvidovre. Foto i Hvidovre Kommunes Lokalhistoriske Arkiv.

takter til lokalsamfundet. Hun måtte enten blive i byen eller gøre turen to gange om dagen, hvis hun ønskede at have kontakt med sine jævnaldrende kammerater. Desuden savnede Gudrun et større udbud af finkulturelle aktiviteter, især savnede hun et stort bibliotek som det på Frederiksberg.

Både Esters og Gudruns familiers periode som sommerhusbeboere minder på en række områder om det københavnske borgerskabs landliggerliv langs den nordsjællandske kyst omkring århundredskiftet. Fra omkring 1850 blev det mere og mere almindeligt blandt dele af borgerskabet at søge ud mod kysterne om sommeren. I begyn-

delsen havde det københavnske borgerskab hovedsagelig boet til leje hos lokalbefolkningen, men fra 1880'erne byggedes adskillige sommervillaer langs hele den nordsjællandske kyst. Borgerskabets sommerboliger var som regel indrettet enklere og lysere end de københavnske herskabslejligheder, hvor man nu kun tilbragte vinteren. På landet skabte borgerskabet sig ikke blot et fysisk rum, livet på landet blev også det sted, hvor man holdt fri fra de mange sociale forpligtelser, man havde over for sin omgangskreds i vinterhalvåret. Det var dog ikke altid muligt for familiens mandlige overhoved at tilbringe hele sommerhalvåret i villaen, men fruene og børnene flyttede med tjenestefolkene ud i de friere og smukkere naturomgivelser for at slappe af.

Ellas tilværelse var den, der mindede mest om borgerskabets, mens Gudruns adskilte sig på en række områder. For Gudruns familie var sommerboligen også en slags frirum. Familien nød at komme væk fra den lidt trange lejlighed og ud til vandet, men det var ikke et sted, man egentlig slappede af. Sommerlivet var præget af meget ekstra arbejde, idet faderen selv måtte bygge sommerboligen og grave vandbrønde, mens moderen måtte passe haven og hønsehuset. Det punkt, hvor Gudruns familie dog adskilte sig væsentligst fra det borgerlige landliggerliv, var ved at få bygget en meget stor permanent helårsbolig på sommerhusgrunden.

Afrunding

Hvidovre var nybyggerkvarter, jeg følte det lidt uden for lov og ret. Men det var mulighedernes område, at begynde på nogle billige grunde, som vi kunne klare, det var det, der gjorde at vi flyttede herud. Vi begyndte i det små, så er der kommet lidt til. (Ingeborg, Hvidovre 1936).

At købe jord i Hvidovre og på grunden bygge et lille træhus, der med årene voksede sig større, er et af de ydre fællestræk, den tidligere forskning har fokuseret på, samtidig med at den har antaget, at Hvidovres tilflyttere hovedsagelig var københavnske arbejdere, der søgte til Hvidovre på grund af bolig-mangel i hovedstaden.

Den massive tilflytningsstrøm, Hvidovre oplevede fra omkring 1920, skyldtes ikke blot hovedstadens bolig-mangel, men i lige så høj grad at tilflytterne ønskede at skabe sig en ny tilværelse. For en stor del af de nye borgere havde København blot været et midlertidigt opholdssted under vandringen fra landet til Hvidovre.

Som et resultat af befolkningsvækst og af den agro-industrielle revolution var den danske landbefolkning blevet tvunget til at søge til byerne eller udlandet, hvor der var bedre mulighed for beskæftigelse. Adskillige af Hvidovres tilflyttere havde netop på grund af samfundets ændrede eksistensbetingelser søgt til hovedstaden for at finde sig en ny næringsvej. Det var især inden for forskellige former for håndværks- og industrivirksomhed samt transport, de tidligere landboer havde fundet arbejde. Livet i byen var dog ikke en særlig eftertragtet tilværelse, så man søgte simpelthen væk fra hovedstaden, så snart der var mulighed for det.

Hovedparten af Hvidovres nye borgere har vist sig at være flyttet til kommunen fra Vesterbro, hvilket hænger sammen med, at det var den københavnske bydel, der rent geografisk lå nærmest. På cykel var der ikke langt hverken fra Vesterbro eller Valby til det mere rurale Hvidovre, hvor man kunne erhverve sig en smule jord til en overkommelig pris. At have sin egen jord spillede en meget vigtig rolle, ikke blot på det økonomiske, men også på det po-

litiske og ideologiske plan. Hvidovre var mulighedernes land, idet det her var muligt at forene de gamle erfaringer fra landet med de nye fra byen.

Ud over at blive et hjemsted for første- og andengenerations lønarbejdere blev Hvidovre et område, hvor selvstændige, hovedsagelig inden for diverse servicefag, bosatte sig. Det var forretningsfolk, der udnyttede den mulighed, byens befolkningsmæssige ekspansion skabte for selvstændig virksomhed, selv om der næppe har kunnet spindes guld på disse små enkeltmandsforetagender.

Ved siden af de permanente tilflyttere oplevede Hvidovre desuden landliggere. Det var den del af den københavnske befolkning, som tilhørte middelstanden, og som først senere hen flyttede fast til kommunen.

Fra at have været et ruralt samfund i 1901 havde Hvidovre i 1924 udviklet sig til et forstadssamfund med flere forskellige kulturer. Ud over landbrugssamfundets borgere bestod lokalområdet nu af første- og andengenerations lønarbejdere, små selvstændige erhvervsdrivende samt landliggere fra middelstanden, hvoraf nogle senere blev fastboende.

Tilflytterne blev mødt af den gamle lokalbefolkning med stor skepsis, da deres tilstedeværelse forårsagede såvel øgede økonomiske udgifter som nye ideologiske strømninger.

Det var først og fremmest tilflyttere præget af den socialdemokratiske arbejderpolitik, man frygtede. Hvidovre Kommunes politiske historie viser, at socialdemokratiets ideologiske slogan var så bredt formuleret, at partiet kunne favne såvel gamle som nye lønarbejdere og dermed bevirke et politisk skred fra en borgerlig til en socialdemokratisk kommune i 1925.

Litteraturliste

- Andersen, Hans Thor: Industri- og byudvikling i København, *Geografisk Orientering* 1986, s. 366–371.
- Andersson, Vibeke: Udvandrere, livsformer og kultur, *Nord Nytt* 45, 1992, s. 39–42.
- Christiansen, E.: *Grundbog til Geografi*, 1991.
- Dahlkild, Nan: Fra sommervilla til feriehytte – om århundredskiftets og mellemkrigstidens fritidsbebyggelser, *Dansk Byplanlaboratorium. Byplanhistoriske Noter* 23, 1991.
- Danmarks statistik*, 1929: Erhvervstællingen 1925.
- Engell, Bodil, m.fl.: *Fra Geografiens Verden*, 1989.
- Glimt af livet i Hvidovre 1925–40* (1–4), Hvidovre pædagogiske central 1985.
- Hansen, Svend Aage, m.fl.: Sociale brydninger 1914–39, *Dansk social historie* 6.
- Hvidberg, Ena, m.fl.: *Vestegnen – fra gartneriland til forstad*, 1986.
- Hvidberg, Ena, m.fl.: *Nordvestegnen – fra bondeland til bylandskab*, 1987.
- Hvidberg, Ena, m.fl.: Det anonyme hus. Enfamiliehuset i forstæderne i mellemkrigstiden, *Arv og Eje* 1986–1987, s. 51–76.
- Hvidberg, Ena, m.fl.: Livsrum og livsformer i storbyen. En skitsering af en etnologisk byforskning, *Arv og Eje* 1986–1987, s. 5–50.
- Højgaard, Lis: Familieformer i et københavnsk arbejderkvarter, *Årbog for arbejderbevægelsens historie* 1984, s. 83–105.
- Højrup, Thomas: *Det glemte folk*, 1983.
- Kjærgaard, Poul, m.fl.: Københavnske boligtyper fra 1856 til 1914, *Architekten* 1936, s. 90–112.
- Nordlund, H.O., m.fl.: *Da Hvidovre blev mindre*, Hvidovre Lokalhistoriske Arkiv 1981.
- Skak-Nielsen, Luise: *Alle kender Blågårds-gade*, 1989.
- Sorgenfrei, Inger: *Byer er ikke ens...*, 1975.
- Statistiske Undersøgelser* 19, 1966: Befolkningsudvikling og sundhedsforhold 1901–60.
- Sverrild, Poul: *Lysthusbeboerne – en forstad fødes*, Hvidovre Lokalhistoriske Arkiv, 1988.
- Sverrild, Poul, m.fl.: *Grundejerforeningen Torstensgården 10. maj 1917 – 10. maj 1992*, Hvidovre Lokalhistoriske Arkiv 1992.
- Sørensen, Sv.Aa., m.fl.: *Beringgård*, Hvidovre Lokalhistorisk arkiv 1976.
- Toft Jensen, Hannelene: Det københavnske spekulationsbyggeri 1860–1908. Økonomiske strukturer og bygningsreglementer, *Årbog for arbejderbevægelsens historie* 1984, s. 107–129.
- Thomsen, Hans Chr.: *Avedøre på skillevejen – to foreninger – ét lokalsamfund*, Hvidovre Lokalhistoriske Arkiv 1991.
- Waast, Søren: *I am født i Danmark*, 1984.

Østergaard, Bent: *Indvandrerens danmarkshistorie*, 1983.

Noter:

1. Folkeregistret blev indført i Danmark ved lov i 1924. Med tilladelse fra Hvidovre kommunalbestyrelse har det været muligt at få adgang til »forarbejderne til folkeregistrets oprettelse«. Disse mandtallske-maer er ligesom folkeregistret en offentlig fortegnelse over samtlige i en kommune bosatte personer og indeholder oplysninger om navn, bopæl, stilling, tidspunkt og sted for fødsel, statsborgerskab, religion m.m.
2. I alt blev 54 Hvidovreborgere interviewet. De fleste af interviewene har en varighed på ca 1 ½ time, enkelte er kortere, men ingen er på under 45 minutter. Kønsmæssigt fordeler de 54 informanter sig med 31 kvinder født i perioden 1889–1932, hvoraf 6 var født før 1900, de resterende 23 informanter er mænd fra perioden 1890–1925, hvoraf 3 var født før 1900, de resterende informanter er mænd fra 1916 til 1938. Enkelte af de interviewede var født i Hvidovre kommune, men hovedparten kom til Hvidovre, inden de var fyldt 35 år. Uddrag fra båndene kan læses i *Glimt af livet i Hvidovre 1925–40* 1–4, Hvidovre Pædagogiske Central 1985.
3. Tallene er hentet fra Inger Sorgenfrei: *Byer er ikke ens*, 1985, s. 42.
4. Søren Waast: *I am født i Danmark*, 1984, s. 38.
5. Sst., s. 2.
6. Se Bodil Engell m.fl., red.: *Fra Geografiens Verden*, 1989, s. 11.
7. Bent Østergaard: *Indvandrerens danmarkshistorie*, 1983, s. 186. Som eksempel kan nævnes, at en landsby som Avedøre i 1890 havde en befolkning på 311, heraf var de 82 svenskere. Det, der trak den udenlandske arbejdskraft til Avedøre, var anlægsarbejderne i forbindelse med Københavns befæstning. Se Hans Chr. Thomsen: *Avedøre på skillevejen – to foreninger ét lokalsamfund*, 1991, s. 16.
8. Et sådant perspektiv har Vibeke Andersson anlagt på den danske emigration til Amerika, idet hun beskriver udvandringen som en kontinuitet af en livsformsbestemt kultur. Vibeke Andersson: *Udvandrere, livsformer og kultur*, *Nord Nytt* 45, 1992, s. 42.
9. Som det vil fremgå senere i artiklen, havde en del af Hvidovres tilflyttere til-

- bragt en årrække i udlandet, inden de slog sig ned i kommunen.
10. Lis Højgaard: Familieformer i et københavnsk arbejderkvarter, *Årbog for arbejderbevægelsens historie* 1984, s. 84.
 11. Poul Kjærgaard m.fl.: Københavnske boligtyper fra 1856 til 1914, *Architekten* 1936, s. 94.
 12. Højgaard: Familieformer (se note 10). s. 87.
 13. F.eks. Lis Højgaard: Familieformer (se note 10).
 14. Luise Skak-Nielsen: *Alle kender Blågårds-gade*, 1989, s. 30–33.
 15. H. O. Nordlund m.fl.: *Da Hvidovre blev mindre*, 1981, s. 6.
 16. Skattereforment af 1903, der indførte indkomstbeskatningen kombineret med en grundskyldsbeskatning i forhold til ejendomsværdien, var netop affødt af sådanne problemer. De gamle hartkornskatter til staten afskaffedes gradvis og bortfaldt helt i 1925.
 17. Poul Sverrild: *Lysthusbeboerne – en forstad fødes*, 1988, s. 35.
 18. Sst., s. 14. Poul Sverrild beregner her indbyggertallet i 1924 til 1.387 personer. Uoverensstemmelsen skyldes formentlig, at Poul Sverrild ikke har haft alle mandtalsskemaerne fra 1924 til sin rådighed.
 19. De 86 beboere ved Svendbjerggård var 23 enlige kvinder og deres børn (10 drenge og 13 piger) samt personalet, der bestod af 12 kvindelige officerer, 2 kasserersker, 5 kvindelige ansatte uden erhvervsbetegnelse og 3 mænd ansat som henholdsvis gartner, fyrbøder og chauffør. To af de mandlige ansatte boede på stedet med hustru og barn. Endelig boede der 14 unge kvindelige elever på Svendbjerggård.
 20. For Danmarks vedkommende er tallene hentet fra Statistiske undersøgelser nr. 19, tabel 8.
 21. Ud over stedets ansvarlige og fastansatte personale arbejdede stedets beboere også. De ugifte vordende og nybagte mødre betalte for deres ophold ved at arbejde på det gartneri, Frelsens Hær drev for at finansiere den sociale institution.
 22. Poul Sverrild: *Lysthusbeboerne* (se note 17), s. 15.
 23. Mandtalsskemaernes tællingskommisær var kun forpligtet til at oplyse personers tilflytningssag og –år samt tidligere bopæl, hvis tilflytningen havde fundet sted inden for de sidste fem år. Men dette er ingen garanti for, at rubrikken også er blevet udfyldt i alle relevante tilfælde.
 24. Ena Hvidberg & Hannelene Toft Jensen: *Vestegnen – fra gartneriland til forstad*, 1986; Poul Sverrild: *Lysthusbeboerne* (se note 17).
 25. *Glimt af livet* (se note 2)
 26. Selv om det empiriske materiale ikke er behandlet i en stringent Højrupsk livsformsanalyse, er det etnologen Thomas Højrup's teoretiske model, der er blevet anvendt ved analysen af de kvalitative data. Samfundsformationen opfattes som bestående af forskellige produktionsmåder, hvori de forskellige livsformer henter deres eksistensbetingelser. For den kapitalistiske samfundsformations vedkommende er der udspecificeret tre livsformer: de selverhvervendes, lønarbejderlivsformen og den karrierebundne livsform. Thomas Højrup: *Det glemte folk*, 1983.
 27. *Når man var medlem af Propforeningen, havde man en mønt med foreningens initialer. Den kaldte vi for proppen, og man skulle have den på sig altid. Hvis man så blev proppet, d.v.s., hvis man ikke havde proppen skulle man betale 25 øre*, oplyser O. K. Larsen. Desuden havde Propforeningen indsamlingsbøsser på alle værtshusene og afholdt hvert år bazar og tombola.
 28. Eller tilskyndelsen kom direkte fra tilflytterne selv. Omkring 1934 blev maskinarbejderen O. K. Larsen således opfordret af sin fætter i Hvidovre med ordene: *Køb dig en grund herude*.
 29. I Poul Sverrilds bog *Lysthusbeboerne* (se note 17) kan man læse, hvorledes Hvidovre kommune konstant lå i strid med de ulovlige tilflyttere på grund af de ekstra økonomiske omkostninger, de skolesøgende børn pålagde kommunen. Kommunen ønskede, at børnene skulle fortsætte deres skolegang i den kommune, de kom fra.