

# Stormandssæder og skattefund i 3.–12. århundrede

Lars Jørgensen

*Fortid og Nutid*, juli 1995, s. 83–110

Med udgangspunkt i de senere års opsigtsvækkende udgravninger af »kongelige« haller og meget rige bebyggelser fra jernalderen i Gudme og Lejre efterprøver Lars Jørgensen sammenhængen mellem skattefund og bebyggelsesstruktur i jernalder og vikingetid på den ene side og på den anden side placeringen af højmiddelalderlige magtcentre. Han når den konklusion, at der var en høj grad af kontinuitet fra jernalderens til højmiddelalderens magtcentre, og at de første ansatser til en dansk kongemagt måske skal søges så langt tilbage som 3. århundrede.

Lars Jørgensen, f. 1955, mag.art., ph.d. i forhistorisk arkæologi, Københavns Universitet, museumsinspektør ved Nationalmuseet, Afdelingen for Oldtid og Middelalder, Frederiksholms Kanal 12, 1220 København K.

Udviklingen fra den sene oldtids stammesamfund til middelalderens kongedømme er en af de mest omdiskuterede perioder inden for både arkæologi og historie i Danmark.<sup>1</sup> Diskussionen stimuleres i høj grad af mødet mellem de to forskningsgrene, som ofte har afvigende opfattelser om forløbet af denne udvikling. Mens flere arkæologer afprøver nye vidtløftige teorier på deres materiale, eventuelt suppleret med mere eller mindre velunderbyggede informationer fra de historiske kilder, så arbejder en del historikere inden for denne periode i en forskningstradition, hvor de omfattende arkæologiske data kun inddrages i begrænset omfang, eventuelt blot ved dendrokronologiske dateringer af vore markante bygningsværker.<sup>2</sup> Man mødes derfor af visse metodiske problemer, når der er tale om et udviklingsforløb på tværs af grænsen mellem forhistorisk og historisk tid.

Mens forhistorien næsten udelukkende må bygges på analyser af arkæologisk materiale, så råder vi fra vikingetid og middelalder også over skriftlige kilder. Fra vikingetiden har vi vore runesten og en samling eksterne kilder med oplysninger om danske forhold.

Det er et sparsomt materiale, der dog rummer vigtig information om det danske samfunds organisationsniveau. I den tidlige middelalder får vi de første hjemlige kilder med Knud den Helliges gavebrev fra 1085, men kildemængden fra Danmarks tidlige middelalder er beskedent, og den vil næppe blive forøget. Der levnes derfor kun få muligheder, når der skal skrives ny kulturhistorie for denne periode i Danmark. Det er i dag nødvendigt med en udbredt anvendelse og tolkning af de arkæologiske data, der stadig øges år for år, i en kombination med de historiske kilder.

I denne artikel forsøges en beskrivelse af etableringen af stormandssæder med fast særstatus i perioden fra 3. til 12. århundrede, hvor et væsentligt element udgøres af fordelingsmønstre for udprægede aristokratiske elementer, som afspejler en særstillingskontinuitet fra yngre jernalder og ind i middelalderen. Historieforskningen antager generelt, at middelalderens stormandsgodser så dagens lys i slutningen af vikingetiden, hvor flere runesten kan ses som stormænds adkomsterklæringer.<sup>3</sup> I det svenske bebyggelsesprojekt i Ystadområdet er man også inde på, at

middelalderens stormænd kan følges tilbage til den sene vikingetid via rune-stenene.<sup>4</sup> Det er dog først med de skriftlige kilder fra den tidlige middelalder, at der kan siges noget konkret. Med Knud den Helliges gavebrev optræder da også de første stormænd, som betalte freds bøder til kongen i form af gods – en Hakon gav således 5½ bol i Flædie, hvilket var langt over datidens gårdstørrelse.<sup>5</sup>

Sammenligner man imidlertid det arkæologiske fundstof fra Danmark med Kontinentet, må man sætte spørgsmålstegn ved den antagelse, at egentlige stormandsgodser først etableres i sen vikingetid. Kan det virkelig være tilfældet, at de merovingiske og karolingiske samfunds udvikling i 5.–9. århundrede gik hen over hovedet på det danske samfund? – det er næppe sandsynligt. Michael Gelting har i denne forbindelse argumenteret for, at det danske middelaldersamfund i 12.–13. århundrede på mange områder havde den samme basisstruktur som det vestlige Centraleuropa, så hvorfor skulle det ikke også være tilfældet tidligere?<sup>6</sup> For eksempel viser de arkæologiske fund fra det 6. århundrede, at der i Danmark, Tyskland, Schweiz, Italien og England næsten samtidig introduceres bl.a. identiske rang- og magtsymboler til brug inden for krigeraristokratiet. Disse symboler vidner om etableringen af et professionelt krigerfølge – hirden – omkring en fyrste. Når sådanne træk optræder synkront i de to områder, så må kontakten mellem dem tydeligvis have været veletableret. I det mindste tyder det på, at man næppe har været uvidende om den kontinentale udvikling gennem en periode på 400 år. Foretages en samlet vurdering af specielt de seneste 10–15 års arkæologiske resultater, så indikerer disse, at det danske samfund på mange områder må have gennemgået en paralleludvikling med det frankiske område på Kontinentet.

## Storgårde og stormandssæder

For blot få årtier siden var fortolkningen af det danske bebyggelsesbillede i jernalder og vikingetid relativt unuan-ceret. De kendte bosættelser omfattede hovedsageligt agrarlandsbyer, og kun få afveg fra dette mønster. Først med vikingetiden fik vi de velkendte borganlæg og de første tilløb til de tidlige bydannelser. De seneste 10–15 års arkæologiske undersøgelser giver imidlertid et langt mere differentieret billede af perioden fra det 3. til det 12. århundrede. Specielt introduktionen af metal-detektorer ved markrekognosceringer har medført, at der er fremkommet en ny type pladser fra yngre jernalder og vikingetid. Der er her tale om bebyggelser med talrige spor efter handels- og håndværksaktiviteter, og deres antal øges stadig.<sup>7</sup> I dag fremstår derfor et bopladhierarki, hvis top udgøres af en lille, eksklusiv gruppe af store handels- og håndværkspladser, som gennem deres størrelse, struktur og specielle funktioner adskiller sig markant fra den store gruppe af ordinære landbebyggelser.<sup>8</sup> Imellem disse store centralpladser og de ordinære landbebyggelser findes et varieret udvalg af mindre handelspladser og pladser tilhørende datidens elite.<sup>9</sup> Der tegner sig derfor et billede af et langt mere komplekst jernaldersamfund, hvor der fandtes en tydelig specialisering af bopladserne. Udviklingen af denne differentiering rummer entydige tegn på, at magtfulde personer allerede i 3.–4. århundrede formåede at koncentrere centrale funktioner som handel, håndværk og sandsynligvis religionsudøvelse på særlige pladser. Disse eksisterede ikke blot i kortvarige perioder, men flere pladser varetog disse vigtige funktioner gennem flere hundrede år.

I lyset af de nye bebyggelsesdata er det nødvendigt med en revurdering af det øvrige arkæologiske materiale fra perioden – det gælder især skattefun-

dene fra 4.–6. århundrede og 9.–11. århundrede. Sammenholdes dette materiale med udviklingen inden for bopladsstrukturen, så må vi i dag drage den slutning, at der allerede i 3.–4. århundrede blev etableret de første stormandssæder, som efterfølgende formåede at opretholde en særstatus gennem flere hundrede år. På de rige bopladser med skattefund og/eller handels- og håndværksaktiviteter ses der ofte en langvarig kontinuitet med hensyn til denne særstilling – en position som endda kan fortsætte ind i middelalderen. Dette tyder på, at der ikke blot var tale om storgårde, der tilhørte en familie eller slægt i en kortere eller længere periode. Måske havde de en form for fast godsstatus op gennem jernalder, vikingetid og middelalder, men hvor ejerforhold og driftssystem skiftede i tidens løb.

Anvendelsen af begreber som stormandssæde og storgods indebærer, at der tilsvarende fandtes storgårde med ressourcer, der oversteg almindelige familiegårdbrugs. Det er derfor nødvendigt at indkredse, hvorledes en formodet forhistorisk storgård kan identificeres arkæologisk. Dette er unægteligt et problem, idet de skriftlige kilder mangler. Vendes blikket mod middelalderen, savnes der også en egentlig arkæologisk beskrivelse af datidens stormandssæder. Vi kender dem fra de skriftlige kilder i form af bl.a. privilegiebrevene, men det arkæologiske materiale fra de hidtil undersøgte anlæg har aldrig været genstand for en samlet analyse. De arkæologiske differencer mellem fundmaterialet fra middelalderens stormandssæder og mere ordinære gårdsanlæg er derfor ikke klarlagt i detaljer.

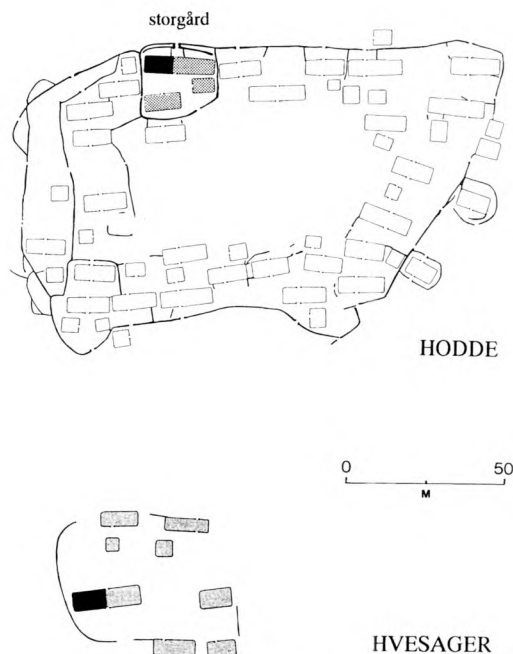
For den forhistoriske periode må man forsøge at foretage en sondering i fundmaterialet, hvilket imidlertid heller ikke er forsøgt i større udstrækning. Publikationer af rigere eller større forhi-

storiske gårdsanlæg afsluttes ofte med konstateringen, at der nok er tale om en storgård, men uden at dette i øvrigt begrundes yderligere. Det er derfor også her nødvendigt at formulere en brugbar arbejdsdefinition af en mulig forhistorisk storgård.

Et udgangspunkt kunne være at opstille en arbejdshypotese for, hvorledes et storgårdsanlæg kan fremtræde arkæologisk. Indledningsvis kan vi antage, at der i forbindelse med et stormandssæde i både forhistorisk og historisk tid foregik en indsamling og cirkulation af større ressourcemængder end på almindelige bebyggelser, og at der også var et større forbrug af prestigegenstande. Vi må endvidere antage, at dette kan give sig udtryk i forskellige arkæologiske fundbilleder – alt efter hvordan ressourcerne blev tilvejebragt. For den senere jernalder og middelalder, 3.–15. århundrede, kan vi forsøgsvis identificere tre hovedsystemer for tilvejebringelsen af en større ressourcerigdom:

- *tribut* fra de afhængige i form af naturalier, håndværksarbejder, prestigegenstande, værdimetaller etc.;
- *direkte drift* af et større godssystem med eget mandskab;
- *hovedgårdssystem* med fæstegods, som specielt udvikledes fra det 14. århundrede, hvor fæstegodset ydede landgilde i form af f.eks. naturalier og/eller arbejdsydelser i form af hoveri på hovedgårdsjorden.

De tre systemer udelukker ikke nødvendigvis hinanden, og tributsystemet kunne for eksempel tænkes at eksistere sideløbende med en direkte drift af større jordarealer. Det er samme er tilfældet med direkte drift og hovedgårdssystemet, hvor f.eks. hoveri også kan indgå i den direkte drift. Billedet er derfor langt mere kompliceret end de tre skitserede driftssystemer, idet der



To storgårde fra ældre jernalder, hvor residensbygningen er markeret med sort: Landsbyen fra Hodde, 1. årh. f.Kr., og gården fra Hvesager, 1.-2. årh. e.Kr. Efter Hvass: *Jernalderens bebyggelse* (se note 13) og Kaldal Mikkelsen: *To ryttergrave* (se note 12).

sandsynligvis vil være store overlapninger.

Det kan naturligvis diskuteres, om et stormandssæde baseret på et tributsystem kan karakteriseres som et egentligt storgods. Gruppen af tributpligtige og afhængige var næppe fikseret over tid og rum – alt efter de magtpolitiske forhold kunne gruppen svinge i størrelse. Det synes imidlertid logisk, at tributsystemet må have været forudsætningen for en etablering af storgodser baseret på direkte drift og fæstegods. Et eksisterende tributsystem har været et oplagt middel til at tvinge en befolkning til at yde landgilde og arbejdsydelse.

De tre hoveddriftsformer for stormandsgårde kan tænkes at resultere i forskellige arkæologiske udtryk. En storgård baseret på et tributsystem kunne repræsenteres ved et gårdsanlæg med få, men repræsentative bygninger

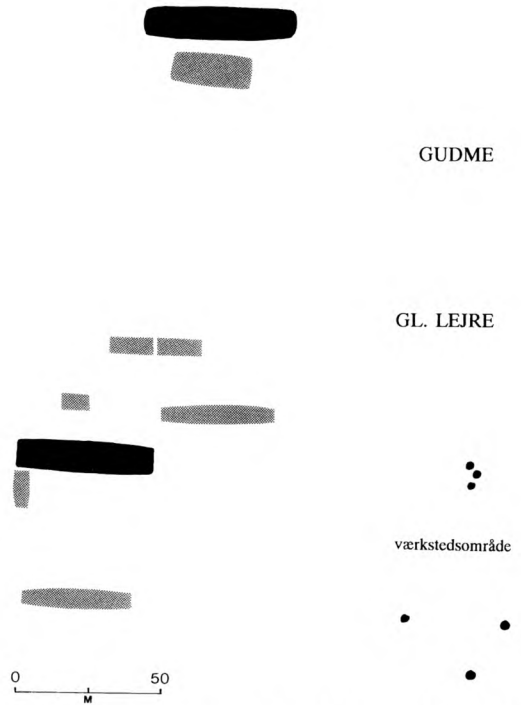
og uden særligt påfaldende avls- eller lagerbygninger. Storgårde med en direkte drift af store enheder vil vise sig med repræsentative bygninger, direkte tilknyttede avls- og lagerbygninger, værksteder, samt mindre beboelseshuse til mandskab. Hovedgårdsdriften på basis af fæstegods kunne vise sig som repræsentative bygninger med tilhørende lagerbygninger, der eventuelt kan ligge isoleret eller omgivet af mindre gårdsanlæg med fæstebønder. Sidstnævnte driftssystem kan naturligvis være problematisk at eftervise arkæologisk, og det kan meget vel tænkes, at lade- og fæstegårde var beliggende et helt andet sted end selve hovedgården. Billedet af selve residensområdet vil i så fald måske mere ligne det skitserede storgårdsanlæg baseret på tribut.

Udgravninger af skriftligt dokumenterede stormandsgårde fra tidlig middelalder er uhyre fåtallige. Fra det 11. århundrede har vi en lille gruppe anlæg, som kun kendes arkæologisk, og det er først med de tidlige befæstede anlæg fra det 12. århundrede, at vi får et større antal. Desuden rummer de ikke just de mest overvældende beviser på et aristokratisk sæde. Som et eksempel kan nævnes Køge Museums undersøgelser af hovedgårde ved Karlstrup og Varpelev fra 12.–14. århundrede, som hidtil har leveret et relativt beskedent fundmateriale – kun fund af sporer, våben og rudeglas markerer deres position.<sup>10</sup> Generelt må vi dog sige, at stormandssæderne fra tidlig middelalder som regel rummer bygninger, der afviger fra den ordinære landbebyggelse, samt genstande med relationer til et aristokrati i form af rytterudstyr, våben og finere forarbejdede genstande – i øvrigt stort set de samme genstandskategorier, som karakteriserer vikingetidens formodede stormænd i de rige ryttergrave. Det beskedne fundmateriale viser, at middelalderens aristokrati først og fremmest var baseret på jordbesiddelse. Deres prestigegenstande cir-

kulerede, og kun i tilfælde af konfliktsituationer blev de gravet ned. De fragmenter af prestigeobjekter, der findes ved de arkæologiske udgravninger, må opfattes som brudstykker af tabte eller kasserede genstande.

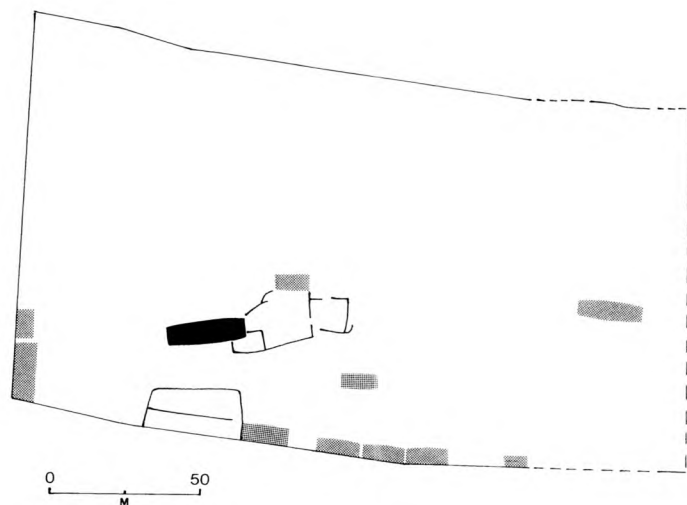
Antallet af udgravede storgårdsanlæg fra jernalder og vikingetid er ligeledes begrænset. Fra ældre jernalder findes dog et par gode eksempler på formodede storgårde. Det klassiske eksempel er fra Hoddelandsbyen fra det 1. århundrede f.Kr., hvor en af landsbyens 25 gårde skiller sig ud ved sin størrelse og kraftige indhegning.<sup>11</sup> Gården omfatter et langhus på lidt over 20 m og to mindre bygninger, i alt et bebygget areal på omkring 220 m<sup>2</sup>. Et vigtigt træk ved Hoddegården er, at periodens fine sortglittede keramik næsten udelukkende er koncentreret i storgården. Prestigebetonede metalarbejder er derimod ikke påvist ved udgravningerne. Et senere eksempel fra ældre romersk jernalder, 2. århundrede e.Kr., er en gård fra Hvesager ved Vejle, der omfatter en 20 m lang hovedbygning, tre-fem mellemstore huse og to-tre småhuse, i alt et bebygget areal på op mod 450 m<sup>2</sup>.<sup>12</sup> Gården er den største, der endnu er påvist fra denne periode, og dens position understreges af en samtidig rig ryttergrav med våbenudstyr, der er beliggende kun 30 m fra gården. Gårdene fra Hodde og Hvesager karakteriseres ved, at deres hovedhuse også indeholder staldafsnit, og at fundmaterialet entydigt peger på, at landbrug og kvægavl har været ressourcegrundlaget. Der er således ikke påvist udprægede prestigeobjekter i forbindelse med disse gårdsanlæg, selvom dette muligvis kan skyldes rent udgravningstekniske og bevaringsmæssige forhold. Her er gården fra Hvesager vigtig, idet det især er prestigegodset i den tilhørende ryttergrav, der markerer gårdens relativt høje sociale position.

Set i et dansk perspektiv tilhører gårdene fra Hodde og Hvesager toppen af



To storgårde fra yngre jernalder og vikingetid, hvor residensen er markeret med sort: Storgården fra Gudme, 4. årh., og storgården fra Gl. Lejre, 7.-10. årh. Anlægget er ikke totalundersøgt, og de videre udgravninger vil sandsynligvis afdække endnu flere bygninger. Det fulde billede fra Lejre må derfor afvente en endelig publikation. På trods af dette forbehold viser planerne, at der må have været en markant forskel på de to gårdes driftssystem, som måske afspejler skiftet fra tribut til direkte drift. Efter Sørensen: Gudmehallerne (se note 15) og Christensen: Lidt om Lejres lokalisering (se note 15); omtegnet.

det gårdshierarki, vi i dag kender. Der er tale om store gårde, men det er spørgsmålet, om de også repræsenterer stormandssæder. Storgården fra Hodde var tydeligvis dominerende i selve landsbyen, men det er usikkert, hvor langt denne position rakte ud over selve landsbyniveauet. Steen Hvass har i denne forbindelse peget på muligheden af, at de økonomisk velstillede gårde som Hodde og Hvesager også havde en politisk magtstilling i samfundet, som medførte, at andre bebyggelser i området stod i et afhængighedsforhold til dem.<sup>13</sup> Det er imidlertid uvist, hvad



*Gårdsanlæg fra landsbyen ved Vorbasse, 11. årh. Residensen er fremhævet med sort. Den ellers så imponerende gård skal næppe opfattes som en stormandsgård, men nærmere som en helgård på landsbyniveau. Bygningernes størrelse er også langt mere beskedne sammenlignet med gården fra Gl. Lejre. Efter Hvass: Jernalderens bebyggelse (se note 13), omtegnet.*

dette indebar, og ligeledes vil det være uhyre vanskeligt at påvise arkæologisk, idet der ikke synes have foregået en væsentligt forøget cirkulation af naturalier, og slet ikke prestigegods, i tilknytning til de to anlæg. Kun de relativt mange økonomibygninger i Hvesager synes at rumme visse indikationer på en større ressourcecirkulation. Billedet fra ældre jernalder tyder generelt på, at de pågældende storgårde sandsynligvis kun har domineret relativt begrænsede områder. Fundene af for eksempel ryttergrave på et niveau som Hvesager ligger relativt tæt, og de repræsenterer næppe samfundets absolutte elite. Kaldal Mikkelsen påpeger da også, at der tydeligvis fandtes et niveau over Hvesagergården, idet der i det 2. århundrede findes en lille gruppe af langt rigere grave med guldgenstande og romerske importvarer.<sup>14</sup> Den tilhørende bebyggelse til disse grave er imidlertid ikke lokaliseret, men det var da en oplagt opgave.

Fra den senere jernalder og vikingetid, 3.–10. århundrede, vil jeg på nuværende tidspunkt kun pege på to gårdsanlæg, som med rette kan betegnes som stormandssæder: en gård fra 4.–5. århundrede fra Gudme og en gård fra 7.–10. århundrede fra Lejre, som

begge vil blive beskrevet senere.<sup>15</sup> En vurdering af materialet fra disse to gårde viser, at der foruden særligt store gårdsanlæg optræder skattefund, smykker af guld, sølv og forgyldt bronze i høj håndværksmæssig kvalitet, importgenstande, mønter etc. Via en op-hobning af disse fund adskiller de sig klart fra de ordinære landsbygårde. Endvidere skal understreges, at der i forbindelse med selve storgårdens residensområde *ikke* optræder håndværksmateriale i større mængde – en stormand arbejdede næppe selv med metalhåndværk. Derimod kan det konstateres, at håndværksaktiviteter var henlagt til de omliggende gårde i Gudme eller, som i Lejre, et særligt område i forbindelse med storgårdsanlægget.

Fra overgangen mellem vikingetid og middelalder, det 11. århundrede, har vi desuden dele af et storgårdsanlæg i forbindelse med Lisbjerg kirke, hvor den nuværende kirke og bebyggelse dog vanskeliggør undersøgelser af gårdens centralområde med den formodede stormandsresidens.<sup>16</sup> Anlægget har været ca. 100 × 140 m, men det har endnu kun været muligt at udgrave den nordlige del af hegnsforløbet med tre større økonomibygninger og et grubehus.

Et af gårdsanlæggene fra det 11. år-

hundrede fra landsbyen Vorbasse ses også i litteraturen af og til benævnt som en storgård.<sup>17</sup> Gården rummede en central halbygning, fire staldbygninger, smedje og bronzestøberi, arbejds- og flere andre formodede økonomibygnin- ger. Det er ganske vist den største gård i landsbyen med sit tofteareal på ca. 120 x 200 m, men det er spørgsmålet, om dette er et stormandssæde eller blot en stor gård i landsbyen. Landbrug og kvægavl var tydeligvis gårdens ressour- cegrundlag, men det er igen bemærkel- sesværdigt, at der ikke er fundet rester af mere prestigebetonede genstande i forbindelse med gårdsanlægget. Detek- torundersøgelser i Vorbasse har således kun leveret et meget beskedent materi- ale.<sup>18</sup> Vorbasse synes gennem hele sin levetid at have været en ordinær land- bebyggelse, hvor differencerne i gård- størrelse blot afspejler de forskelle, der kunne være mellem gårdene i et lands- bysamfund.

De få storgårde fra den senere jernal- der og vikingetid danner derfor ikke no- get overbevisende mønster, hvoraf man kan drage de epokegørende slutninger – sammenligningsgrundlaget er ganske simpelt for lille. Materialet vil dog rela- tivt let kunne forøges, idet en oplagt mulighed er at forsøge og lokalisere de bebyggelser, der må ligge i nærheden af fundpladserne med kostbare skattefund og vikingetidens formodede stormands- begravelser i de rige ryttergrave.

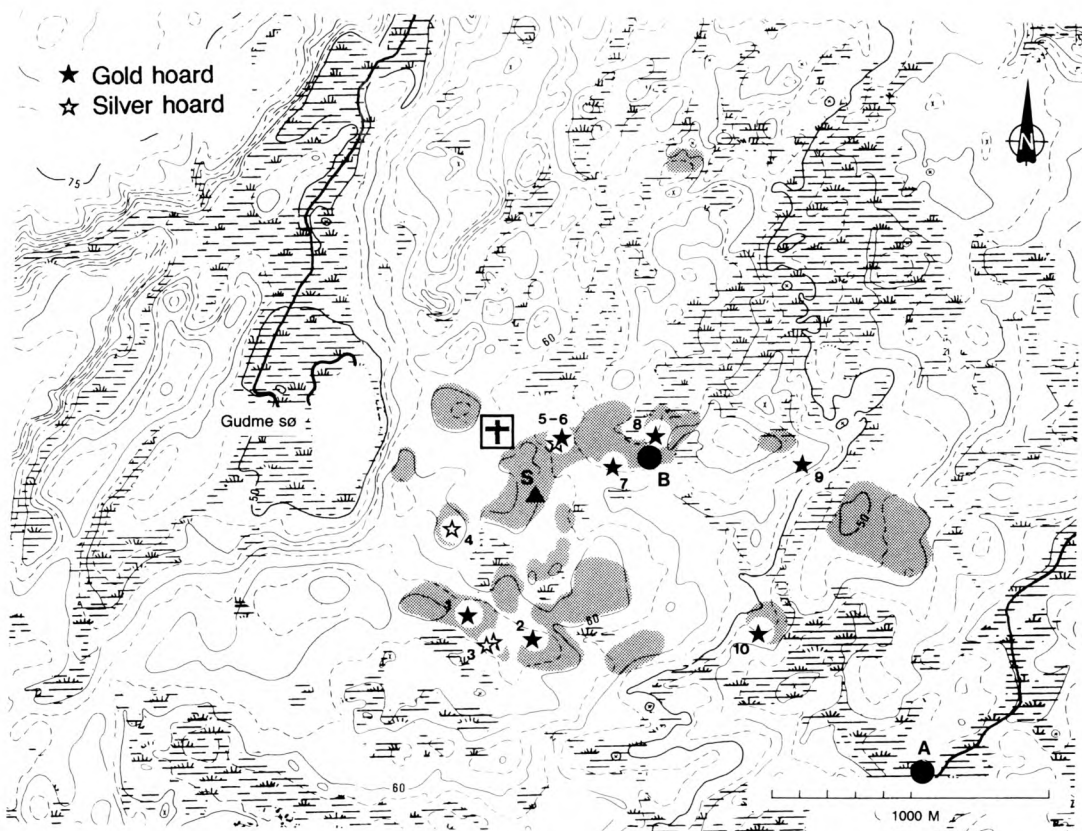
På nuværende tidspunkt kan vi dog hæfte os ved en markant fundgruppe som netop skattefundene, der for en stor dels vedkommende rummer tyde- lige aristokratiske elementer. Forekom- sten af kostbare skattefund fra jernal- der og vikingetid kan med stor sandsyn- lighed lede os på sporet af mulige be- byggelser tilhørende eliten. Endvidere er det nok den fundgruppe, der rummer den bedste repræsentativitet – især guldfundene. Ved ældre tiders markar- bejde var det overvejende guldfgenstan- dene, der tiltrak sig opmærksomheden.

Skattenes fordeling i Danmark afspej- ler sandsynligvis en reel situation, idet der er en klar tendens til, at nye guld- fund kommer fra allerede kendte skat- tefundspladser.

## Gudme-Lundeborg

Den bedste illustration af udviklingen i Danmark udgøres af det store bebyggel- seskompleks ved Gudme på Sydvestfyn. Det omfatter en usædvanligt stor be- byggelse ved selve Gudme, en samtidig markedsplads ved Lundeborg og ikke mindst en markant ophobning af presti- gebetonede guldfund fra 4.–6. århun- drede.<sup>19</sup> Inden for blot 4 x 6 km er der i tidens løb fundet ikke mindre end hen ved 10 kg guld, hvilket repræsenterer næsten 25% af den kendte danske guld- mængde fra perioden. Denne guldpohobning viser, at Gudmeområdet har indtaget en central placering. Siden 1982 er der derfor regelmæssigt fore- taget målrettede udgravninger, og kom- plexet er i dag det bedst belyste af de store danske centre. Samtidig skal der dog også gøres opmærksom på, at Gudme ikke må opfattes som en almin- delig dansk elitebebyggelse. Det er mere det mønster, Gudme afspejler, der kan tjene som model for en beskrivelse af disse centres struktur og af det drifts- system, som jernalderens stormandssæ- der på dette tidspunkt byggede på.

Den forhistoriske bebyggelse ved Gudme dækker henved 1 km<sup>2</sup>. Omkring Kr.f. var bebyggelsen relativt beskeden, men i perioden 200–600 e.Kr. var hele det store bopladsområde i funktion. Be- byggelsen bestod af gårdsenheder med 3–4 bygninger, som de kendes fra andre danske jernalderlandsbyer, men i Gudme var antallet af gårde dog langt større. På Gudmes maksimum i 3.-6. år- hundrede e.Kr. kan der have været hen ved 50 samtidige gårde mod 10–12 i de øvrige større landsbyer i Danmark. Fundmaterialet fra bebyggelsen i



*Gudme-området med udstrækningen af bebyggelsen fra jernalder og vikingetid, samt skattefund fra det 4.-6. årh. S) storgård fra 4.-5. årh., 1) 11 romerske guldsolidi, 2) 9 guldringteater, guldfingerring og guldhænger m.m., 3) 2 brudsølvskatte, 4) 285 romerske siliquae, 5) 2,9 kg brudsølv, 6) 3 guldhalsringe og guldspiralring, 7) to guldsværdskedebeslag og guldbarre, 8) 3 guldringknopper fra sværd, 9) guldsværdskedebeslag, 10) guldarmering, 2 guldsværdskedebeslag og 3 guldspiralringe. Heraf er skattene 5-10 fra eliteområdet, mens 1-4 er fra værkstedsområdet. A) hovedgården Broholm, B) hovedgården Egsmose.*

Gudme er usædvanlig rigt, og en central placering indtager de mange guld- og sølvskatte, værkstedsmateriale fra metalhåndværk og talrige genstande, der vidner om handel og udenlandsforbindelser.

Det var blandt andet Romerrigets handelsinteresser i de germanske områder nord for Limes, som betød, at Gudme-Lundeborg ekspanderede voldsomt i det 3. århundrede e.Kr. – handelspladsen ved Lundeborg anlægges netop på dette tidspunkt. I det 3. århundrede ses en voldsom stigning i mængden af masseproducerede romerske varer i Sydsandinavien, som tyde-

ligvis var blevet en del af det romerske afsætningsområde. Talrige fragmenter af romerske varer fra Rhinområdet i form af glas, bronzer og terra sigillata fra 3.-4. århundrede er dukket op både i Gudme og på handelspladsen ved Lundeborg. Ved at varetage kontakten og kontrollen med denne vareudveksling kunne stormandsfamilier opnå fremtrædende positioner.

Da de vestromerske provinser for alvor blev trængt i det 4. århundrede, fortsatte Gudme med nye kontakter til Sydøsteuropa. Fra de østromerske og gotiske områder i det østlige Middelhav og ved Sortehavet stammer en række



guldsmykker, glas, mønter og brudsølv fra 4.–5. århundrede. Blandt disse er der ofte tale om unikastykker i skandinavisk sammenhæng, og de vidner om kontakter på et højt niveau. Efter Romerrigets nedgang i Vesteuropa ses i 5.–6. århundrede forbindelser til det frankiske område via fund af centraleuropæiske fibler, guldspænder og guldsværdknapper.

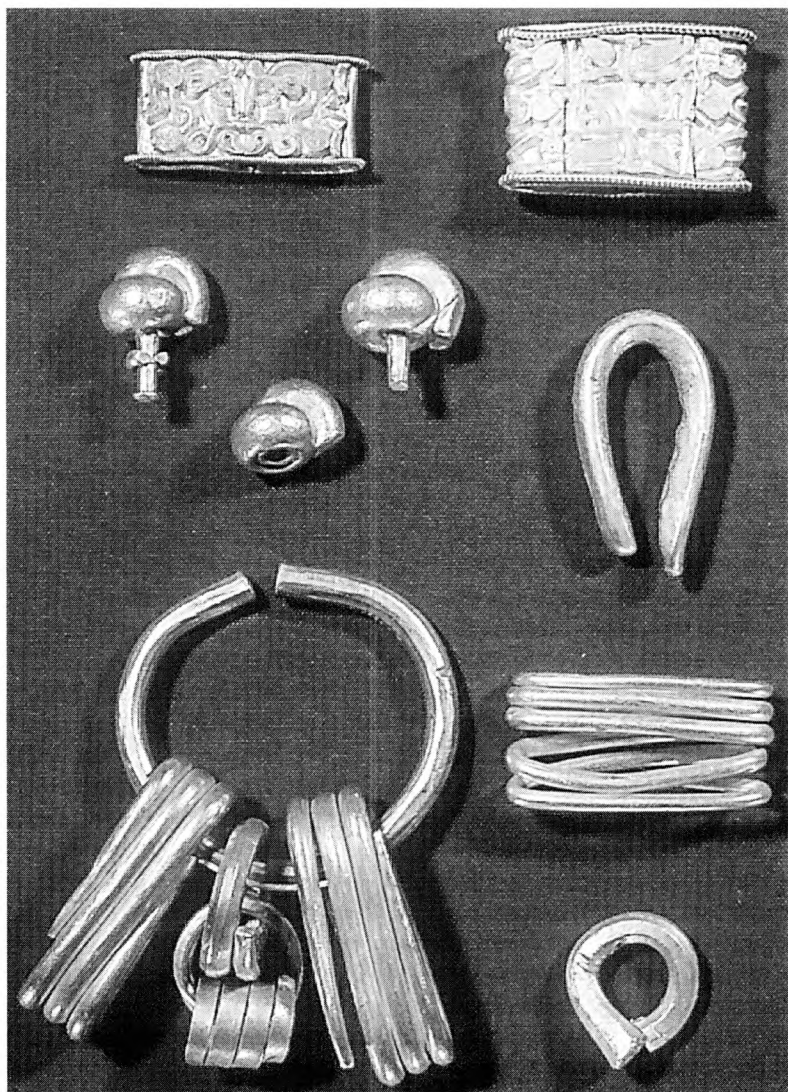
Et af de specielle træk ved Gudme-Lundeborg er påvisningen af guld- og sølvsmede samt bronzestøbere, der arbejdede på gårdene i den sydlige del af bopladsen. Mængder af metalbarrer, metalskrot, støbeaffald, smeltedigler, værktøj og vægtlodder til afvejning af legeringer vidner om denne produktion. Håndværket var ikke kun begrænset til en kortvarig periode, idet det kan påvises i næsten hele perioden fra 200 til 1100, men med et maksimum i 3.–6. århundrede. Gudme var derfor ikke en ordinær landsby, men et håndværkscenter gennem 800 år.

Håndværksproduktionen har krævet metalforsyninger i form af guld, sølv og bronze. I værkstedsområdet er fundet to brudsølvdepoter fra 4.–5. århundrede, der begge indeholder senromersk sølv i form af ituhuggede sølvfæde. To skatte med henholdsvis romerske sølvsiliquæ og guldsolidi fra det 4. århundrede kan også repræsentere håndværkeres metaldepoter. I et andet værkstedsdepot er fundet flere kilo brudstykker fra en ituhugget romersk bronzestatue. Vi har derfor et godt indtryk af metalforsyningen i 3.–5. århundrede, der tydeligvis omfattede en organiseret import af bl.a. romersk metalskrot.

Langdistancekontakterne, der forsynede håndværkerne med metaller, blev næppe varetaget af Gudmes håndværkere, dertil krævedes en organisation på højere niveau. Den nærliggende handelsplads i Lundeborg må ses som et led i disse forbindelser, og håndteringen af den stigende handelsaktivitet var en af årsagerne til dens anlæggelse. Lunde-

borg strækker sig over næsten 900 meter langs kysten, og den er næppe resultatet af tilfældige sammenrend af handelsfolk og håndværkere. En handelsplads af denne størrelse krævede både organisation og ikke mindst beskyttelse. At både Gudme og Lundeborg voksede voldsomt i 3.–4. århundrede, var derfor næppe tilfældigt. Ligeledes er det næppe tilfældigt, at Lundeborg ophører samtidig med et fald i håndværksaktiviteten i Gudme omkring 600 e.Kr. De to pladser var aspekter af ét og samme system.

De seneste udgravninger i 1993 har netop bekræftet, at Gudme uden tvivl var et stormandssæde allerede i det 4. århundrede. Der er fundet en gård med to bygninger af helt usædvanlige dimensioner, der allerede er tolket som en mulig konges residens – uden at det dog er specificeret nærmere, hvad en konge var på dette tidspunkt.<sup>20</sup> Gårdens hovedhus er en halbygning på 47 × 10 m – et areal på næsten 500 m<sup>2</sup>, det hidtil største fra denne periode i Danmark, hvor langhusene normalt er på 150–250 m<sup>2</sup>. Tæt ved den store hal lå en mindre bygning på 25 × 11 m. Både med hensyn til beliggenhed og byggeteknik har storgården fremtrådt monumentalt, og den adskiller sig klart fra de mindre håndværksgårde i Gudme. Fundmaterialet fra storgården er rigt: en mindre guldskat, rester af importerede romerske sølv-, bronze- og glasgenstande, 115 denarer, sølvfigurer, stykker af sølvhalsringe med guldblik og sydøsteuropæiske guldsmykker. Samtidig optræder der *ikke* fund fra håndværksaktiviteter, som det er tilfældet på de samtidige værkstedsgårde. Gudme var i det 4. århundrede tydeligvis opdelt i et håndværks- og et eliteområde. Storgården blev nedlagt i det tidlige 5. århundrede, hvorefter den sandsynligvis flyttede til en anden plads i Gudme. Via de efterfølgende skattefund fra det sene 5. og tidlige 6. århundrede vil man sandsynligvis kunne genfinde storgården i be-



*Krigergenstande fra Gudmes guldskatte: to filigrandekorerede sværdskedebeslag, tre ringknopper fra sværdfæster, spiralformede sværdskedebeslag, armring og barrer. På et stempel fra Öland ses flere af disse genstande afbildet i deres samtidige krigermiljø (se næste figur). De såkaldte ringknopper består af to sammenstøbte ringe, der var påsat sværdfæstet. Ringknoppen var et symbol på den aflagte troskabsed mellem en betroet kriger og hans fyrste, og det antages, at de blev tildelt af fyrsten eller kongen. De kostbare ringsværd optræder kun i de rigeste gravfund fra det 6.-7. årh. i Europa, og der var tydeligvis tale om rangtegn, der kun blev givet til de højest rangerede krigere i en fyrstes hird. Foto: Nationalmuseet.*

byggelsens nordlige del, hvor der ligeledes ikke optræder samtidigt håndværksmateriale i forbindelse med de kostbare guldskatte.

Gudmes prominente stilling i dansk arkæologi skyldes netop de mange kostbare guldskatte. Gennem mange år har gulds kattene været genstand for analyser og tolkninger med hensyn til, om de repræsenterede sakrale eller profane nedlæggelser, eller om de rummede vidnesbyrd om jernalderens vægtsystemer.<sup>21</sup> Uden at tage nærmere stilling til

disse overvejelser kan man i stedet se på de enkelte genstande og på de personer, til hvem de var fremstillet. Selvom der findes undtagelser, tyder meget på, at gulds kattene kan deles i to hovedgrupper: mandsskatte af krigerkarakter, omfattende hals- og armringer, sværdbeslag, guldbarrer og tungt brudguld; kvindeskatte med smykker, brakteater og mindre stykker brudguld. Netop i flere skatte fra Gudme optræder der genstande, som kan henføres til krigeraristokratiet: sværdskedebeslag, så-

kaldte ringknopper fra sværd og tunge hals- og armringe. Flere af disse genstande findes omtalt i det oldengelske Beowulfkvad. Det foreligger i et manuskript fra ca. 1000, men tidspunktet for dets tilblivelse er stærkt omdiskuteret – forslagene går lige fra midten af det 7. århundrede til det tidlige 11. århundrede.<sup>22</sup> Ifølge den seneste forskning tyder imidlertid meget på, at digtets oprindelse skal søges i det 8. århundrede i det royale miljø i East Anglia i England.<sup>23</sup> På trods af de omfattende diskussioner omkring digtets datering indeholder det imidlertid tydelige arkaiske elementer med rod i danske forhold i det 6. århundrede.<sup>24</sup> Beowulf er således en kontroversiel kilde med sin brogede blanding af vandresagn fra forskellige tidsperioder, men arkæologisk set er digtet meget spændende. Det omtaler mange elementer, som netop kun er påvist arkæologisk i det 6.–7. århundrede, og på trods af »indpakningen« må det afspejle visse faktiske forhold.

I Beowulfkvadet kan konger sættes i

forbindelse med krigeraristokratiet ved deres uddeling af landområder, men ikke mindst af symbolske rangtegn som hals- og armringe og kostbart våbenudstyr.<sup>25</sup> En bekræftelse af disse genstandes tilknytning til datidens krigeraristokrati kan man yderligere få via samtidig ikonografi, hvor flere af genstandene i Gudmes skatte optræder i forbindelse med højt rangerende krigere. Figurblik på svenske hjelme fra 6.–7. århundrede viser således krigere, hvor der på sværdfæsterne tydeligt ses afbildet ringknopper og sværdskedemundblik af de samme typer som i Gudmes skatte. En enkelt kriger på en patrice (stempel) fra Björnhovda på Øland bærer endda en armring af en type, som også findes nedlagt i gulds kattene. Krigersymboler som sværdskedebeslag, ringknopper fra sværdfæster, armringe og halsringe i massivt guld optræder i fem af Gudmes skatte. Flere skatte indeholder derfor de kostbare krigersymboler, som kun blev båret af personer tilhørende det højeste niveau.

*Broncepatrice fra Björnhovda på Øland, 6.–7. årh., til stempeling af prydblik på krigerhjelme. Krigeren til venstre bærer et ringsværd, hvor sværdskedens zoneopdelte mundblik har ligheder med et af de filigrandekorerede guldmundblik fra Gudme. På den venstre arm, bærer han desuden en armring, og han er tydeligt af højere rang end krigeren til højre, som helt mangler disse rangtegn. I skattene fra Gudme optræder alle disse rangtegn, og personer med tilsvarende status har måske haft sæde her. Efter Arbman 1980.*



Det billede, vi i dag har af Gudmebebyggelsen i 3.–6. århundrede, peger stærkt på, at vi her har et stormands-sæde – måske endda et tidligt kongesæde – hvis ressourcerigdom var baseret på tributopkrævning. Storgårdsanlægget fra det 4. århundrede omfatter tilsyneladende kun de to store halbygninger, og der er ingen spor af egentlige økonomibygninger, mindre beboelseshuse eller værksteder. Jeg kan udmærket forestille mig, at tributten ikke blot omfattede naturalier fra de afhængige bebyggelser, men også i høj grad bestod af håndværksarbejder, værdimetaller m.v. fra det store antal håndværksgårde, som storgården tydeligvis må have kontrolleret, samt afgifter fra aktiviteterne på handelspladsen ved Lundeborg. De talrige romerske denarer fra storgårdsområdet kan meget vel repræsentere dele af tributopkrævninger.

De store guldmængder forsvinder efter det 6. århundrede, men der er ingen grund til at antage, at Gudme totalt mister sin betydning – nedgangen i guldmængden er et generelt træk i store dele af Europa. Fine fund fra vikingetid afslører, at der også i denne periode fandtes et aristokrati på pladsen. Der er fundet sølvskatte, stykker af sølv- og messingtauchierede stigbøjler og forgyldte pragtsporer. Specielt rytterudstyret er af en kvalitet, der hidtil kun er fundet i de rigeste danske gravfund.

Omkring overgangen fra vikingetid til middelalder blev det meste af bebyggelsen på det gamle bopladsområde opgivet, og gårdene flyttedes ind i det nuværende Gudme. Middelalderens Gudme indtog også en relativt fremtrædende position; som herredsby var den distriktets administrative centrum, der opførtes en stor romansk kirke, og der fandtes to samtidige hovedgårde, Broholm og Egsmose. De to hovedgårde ved Gudme nævnes dog først relativt sent, i det 14. århundrede, og de skal næppe ses som Gudmes afløser som magtsæde i middelalderen. Her skal man nok nær-

mere vende blikket mod Hesselagergård i nabosognet. Både Gudme og Hesselager er beliggende inden for de samme hovedvandskel, og dette var sandsynligvis langt vigtigere i tidlig middelalder end sognegrænsen, der sikkert først blev fastlagt i det 12. århundrede. Hesselager/Hæsleakær nævnes i hovedstykket i Kong Valdemars Jordebog fra ca. 1231 i en liste sammen med andre fynske pladser som Hægnæzholm/Hindsholm, Nyburgh/Nyborg, Twywath/Tvevad, Kyarby/Kærby, Munkæboth/Munkebo, Kyælteburgh/Ørkiil, Kobiærgh/Koborg og Hælghænæs/Helnæs.<sup>26</sup> Optegnelsen ligner mistænkeligt en liste over gods med en særlig status inden for krongodset. Mindst to, og muligvis tre, af pladserne havde for eksempel en sammenhæng med kongelige birker (Hindsholm, Munkebo, Koborg). Endvidere var to eller tre befæstede pladser med stor strategisk betydning (Nyborg, Ørkiil og Tvevad). Hesselagers optræden i en liste med denne sammensætning kan ikke være uden grund.

Hesselager omtales imidlertid endnu tidligere end Kong Valdemars Jordebog. Da Valdemar den Stores søstersøn, Knud Prislavsens, i 1183 blev optaget i Skt. Knuds Klosters broderskab, bevidnedes hans gavebrev til klostret af en række ledende personer – som det tredje vidne stod præsten Robert fra Hesselager.<sup>27</sup> Blandt brevets øvrige vidner er en provst Esger, Knud Prislavsens kapellan og læge, og hans stallere Ubbe, Godfred og Toke. Vidnelistens person sammensætning tyder på, at Robert var en fremtrædende person med nær tilknytning til Knud Prislavsens – det var næppe tilfældigt, at han sad i Hesselager. Ifølge Troels Dahlerup tyder endvidere meget på, at Fyn oprindeligt var opdelt i tre beneficerede landprovstier: Odense, Tofte og Hesselager.<sup>28</sup> Landprovstierne er tydeligvis af tidlig oprindelse, idet provster allerede optræder i kilder fra første halvdel af det 12. århundrede.<sup>29</sup> Hesselager provsti omtales

imidlertid yderst sjældent i kilderne, og kun i perioden 1389–1419. Troels Dahlerup har sandsynligvis ret i, at Hesselager omkring 1400 var identisk med provstiet *Guthumheret* (Gudme herred), nævnt 1264.<sup>30</sup> Omkring 1400 var de verdslige besidderforhold i Hesselager imidlertid af en sådan karakter, at der tilsyneladende ikke var nogen begrundelse for, at provstiet benævntes efter Hesselager og ikke efter herredsbyen Gudme – Hesselager var sandsynligvis gledet kronen af hænde længe før 1419.

De ovennævnte forhold synes at underbygge tanken om, at Hesselager må have haft en fremtrædende status i tidlig middelalder, og dermed var arvtager som magtsæde efter oldtidens »kongcenter« i Gudme.

## Lejre

Det er allerede nævnt, at det udgravede gårdsanlæg i Lejre uden tvivl må anses for at være en storgård. Endnu er anlægget ikke totaludgravet, men man kan alligevel få et vist indtryk af strukturen. Gårdsanlægget kan måske omfatte et område på ikke mindre end 150 × 250 m, men det er endnu usikkert, om der muligvis er to gårdsanlæg. Der er hidtil konstateret spor efter hen ved 30 huse, som kan dateres til perioden fra det sene 7. til det 10. århundrede. Fundmaterialet fra gårdsanlægget rummer genstande af høj kvalitet, som tydeligvis var forbeholdt et aristokrati: forgyldte smykker, skrinbeslag, skår af drikkeglas, våbendele, mønter og brudsølv. En af Danmarks fineste sølvskatte fra vikingetid med fire sølvskåle, sølvbarrer, perler og vægtlod m.m. fandtes desuden i midten af 1800-tallet i området vest for bebyggelsen.

Lejres gårdsstruktur viser markante forskelle sammenlignet med storgårdsanlægget fra Gudme. I Lejre er der langt flere bygninger, men anlægget domineres klart af en stor halbygning på

48,5 × 11,5 m. Hallen blev efter opførelsen ombygget to gange, og dens samlede levetid strakte sig fra sidste halvdel af det 7. århundrede til ind i det 10. århundrede. Hver halbygning havde således en gennemsnitlig levetid på ca. 100 år – det samme som den store hal fra Gudme. Foruden den centrale hal har et stort antal andre bygninger, mindst seks, været i funktion samtidig med hallen. Øst for residensområdet, og klart adskilt fra dette, findes der desuden et værkstedsområde med grube-huse (arbejdshuse), smedje og bronze-støberi. Flere vægtlodder vidner om afvejning af metallegeringer.

Lejre fremtræder derfor med en helt anden struktur end storgården fra Gudme. Ser vi på de to skitserede modeller for storgårdens arkæologiske udtryk, så har Lejre store ligheder med storgårdsanlægget baseret på direkte drift. Parallelt med gårdens nordhegn ligger der således mindst to store langhuse, som må betegnes som økonomi-bygninger til kvæghold og/eller oplagring. Flere af de andre bygninger kan have været beboelse for gårdens arbejdsstyrke. Lejregårdens økonomi har i højere grad været baseret på drift af et meget stort jordtilliggende end på tributopkrævning, selv om det sidstnævnte ikke er udelukket hermed.

## Andre pladser

På trods af den store guldphobning skal man ikke anse Gudme for at være helt unik. Lignende guldfund, men i klart mindre koncentrationer, findes spredt over store dele af Danmark. Nye undersøgelser på disse fundpladser ville måske afsløre bebyggelser, der kan minde om Gudme, men som dog næppe vil nå det samme niveau. Endvidere har metaldetektorerne medført en tilvækst i antallet af pladser, der fundmæssigt minder om Gudme. Som dér kendetegnes de ved en rigdom på metalsmykker,

opklippede guld- og sølvgenstande, guld- og sølvbarrer, affald fra metalhåndværk, smedning, vægtlodder og fremmede genstande fra 3.–12. århundrede. De andre store pladser udgøres i dag af Boeslunde på Sydvestsjælland, Ibskerområdet på Bornholm og Stentinget i Nordjylland.<sup>31</sup> Også disse adskiller sig fra de ordinære landsbysamfund ved deres langt større antal gårde og den langvarige kontinuitet med hensyn til handels- og håndværksaktiviteter. Gudme, Boeslunde, Ibsker og Stentinget opretholdt således disse funktioner gennem 500–800 år! En almindelig landbefolkning har næppe kunnet bevare denne position gennem så lange tidsrum, idet for eksempel stabile handelskontakter og metalforsyninger ville have været vanskelige at opretholde under de skiftende magtpolitiske forhold i yngre jernalder og vikingetid. Denne langtidskontinuitet kan kun skyldes, at magtfulde personer til stadighed havde interesser i disse centre.<sup>32</sup> Her er netop Gudme et godt eksempel på, hvorledes stormandsgården og de kostbare guld-fund viser aristokratiets direkte tilknytning til håndværkscentret.

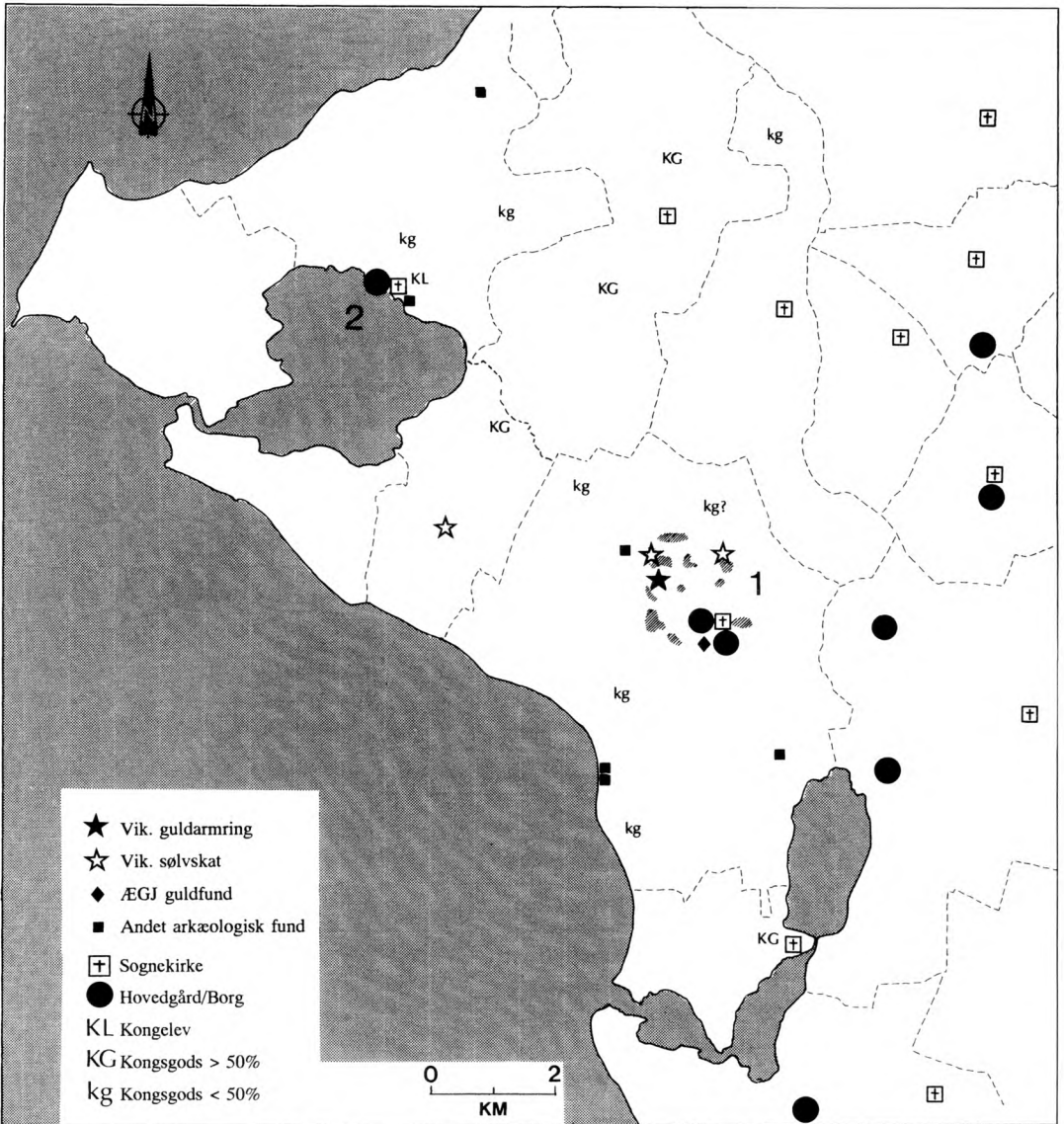
Samtidige paralleler fra 4.–5. århundrede med stormandssæder med tilknyttet håndværkerbebyggelse kendes fra flere steder i Europa. I Sydtykland findes et større antal befæstede stormandssæder, hvoromkring ses koncentreret værksteder, der arbejdede med våbenfremstilling, bronzestøbning og ædelmetalhåndværk.<sup>33</sup> I Nordvesttyskland er der i forbindelse med udgravningen af en stormandsgård på bopladsen Feddersen Wierde fra 3.–4. århundrede påvist et større håndværksområde i tilknytning til storgården.<sup>34</sup> I det europæiske perspektiv er Gudme derfor ikke et enestående eksempel, selv om dens størrelse endnu er uden paralleler. Disse håndværkerbebyggelser synes at være et træk, der udvikles i de germanske samfund i den sene romerske jernalder. Det er et spørgsmål, om de ikke

er en kopiering af organiseringen af den romerske værkstedsproduktion. Der er således visse ligheder med de specialiserede romerske værkstedsbebyggelser, som de for eksempel kendes fra New Forest, Nene Valley og Mendips i England, hvor pottemagere og blystøbere var koncentreret i egne landsbyer.<sup>35</sup>

## Boeslunde

Boeslunde på Sydvestsjælland er en lidt senere parallel til Gudme. På det meget store bopladsområde omkring det nuværende Boeslunde, som næsten når Gudme i bebyggelsesareal, er der hidtil fundet en guldarmring og to sølvskatte fra vikingetid. Desuden indeholder fundmaterialet tydelige beviser på håndværksaktivitet i perioden fra ca. 500 til 1100 e.Kr. Ved Gryderup, umiddelbart vest for bopladserne, vidner også fundet af en rig grav med heste og køreudstyr fra det 10. århundrede om aristokratiets tilstedeværelse.

Både de arkæologiske fund og de skriftlige kilder viser, at Boeslunde opretholdt en fremtrædende position i tidlig middelalder. Således nævner Saxo, at det første slag mellem biskop Absalon og venderne fandt sted ved Boeslunde i 1158 [*apud Borslundam vicum..*].<sup>36</sup> Saxos betegnelse af Boeslunde som en *vicus* viser, at det næppe drejede sig om en ordinær landsby i middelalderen. *Vicus* var en betegnelse for handels- og håndværkscentre som Birka og Hedeby, og Boeslunde var i det 12. århundrede sandsynligvis derfor større og rummede specielle funktioner.<sup>37</sup> Store dele af Boeslundeområdet stilling som kongsgods i det 13. århundrede fremgår endvidere af hovedstykket i Kong Valdemars Jordebog, og dette kan måske støtte en formodning om områdets fremtrædende stilling.<sup>38</sup> Nu kan det jo ganske vist være blevet kongsgods året før Kong Valdemars Jordebog tilkomst, men jeg vil dog mene, at når der er tale



Boeslunde-området på Sydvestsjælland med omgivende sogne (sognegrænser stiplede). 1) Boeslunde. Med skravering er vist det store bopladskompleks fra yngre jernalder-ældre middelalder. 2) Tårnborg, handelsplads fra vikingetid og middelalder, stor kirke og borganlæg. Desuden er markeret vigtige arkæologiske fund fra yngre jernalder-ældre middelalder, hovedgårde fra ældre middelalder og kongsgods nævnt i Kong Valdemars Jordebog. I Kong Valdemars Jordebog nævnes mere kongsgods i Boeslunde sogn end der er markeret, men dette kan ikke stedfæstes.

om store kongsgodser eller ophobninger heraf inden for begrænsede områder, så må det indikere en særstilling, som ikke blot kan skyldes kongens omfattende erhvervelser inden for en årrække. Der kunne for eksempel være tale om tid-

ligere stormandsgods, og derved blot et skift i ejerforholdet. En mulig understregning af Boeslundes position er imidlertid også den store valfartskirke fra ca. 1300, men dette er usikkert, så længe der ikke med sikkerhed er påvist

en tidlig romansk foregænger. Endvidere skal der også peges på de to mulige hovedgårde, der er beliggende i umiddelbar tilknytning til kirken, men som dog først optræder sent i kilderne.

På Sydvestsjælland er Boeslunde ikke det eneste eksempel på en mulig kontinuitet fra oldtid til middelalder. Ved Korsør Nor ligger Tårnborgh-komplekset med det velkendte borganlæg, den store kirke og en tilhørende handelsplads.<sup>39</sup> Udgravninger på handelspladsen har vist, at denne har sine rødder i vikingetiden. Tårnborgh-komplekset var kongelev i middelalderen, og med henblik på dets start i vikingetid er dette tankevækkende, også selv om det måske ikke rækker endnu længere tilbage i yngre jernalder.

## Uppåkra og Vä

Store og langvarige bebyggelser med rige fund fra jernalder til middelalder kendes også fra det nuværende Sverige: Uppåkra nær Lund og Vä ved Kristianstad.<sup>40</sup> Alene Uppåkra dækker et område på henved 500.000 m<sup>2</sup> og rummer flere meter tykke kulturlag. Vä er kendt for fund af guldrakteater fra 5.-6. århundrede. Disse to pladser indtog ligeledes en særlig position i middelalderen. Uppåkra var således krongods indtil 1085, hvor Knud den Hellige donerede det til domkirken i Lund.<sup>41</sup> Vä fortsatte som en vigtig by i middelalderen, hvor bl.a. Valdemar den Store grundlagde et kloster, indtil Christian IV i 1612 flyttede dens funktioner til den nygrundlagte Christiansstad.

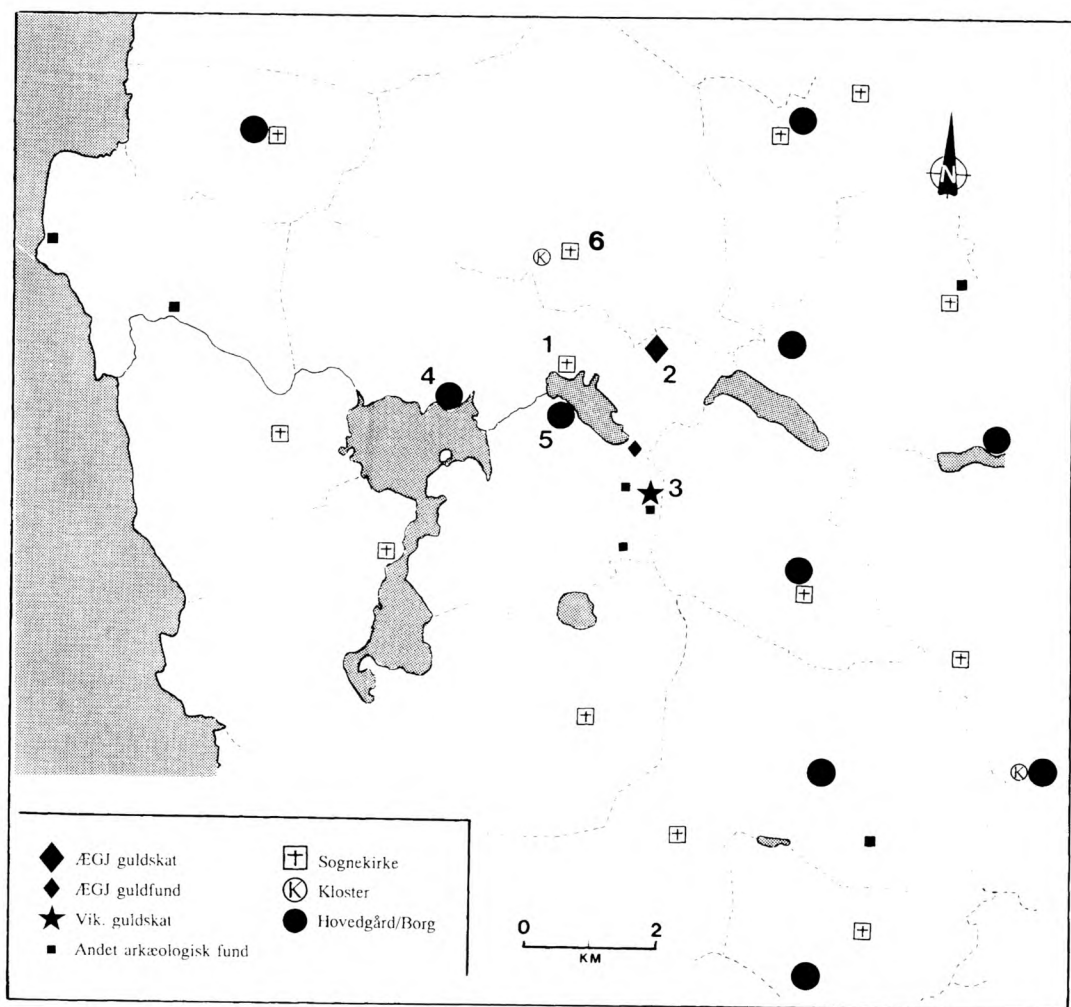
Foruden de store centre er der også eksempler på, at den samme kontinuitet med hensyn til en særstilling fra oldtid til middelalder kan påvises ved mindre pladser. Der skal kort præsenteres en række eksempler.

## Jørlunde

Jørlunde i Nordsjælland er i middelalderens historie velkendt for sin status som Hvidegods og ikke mindst for den store kirke, som sandsynligvis blev opført og senere udsmykket af Hviderne med de pragtfulde kalkmalerier fra ca. 1150.<sup>42</sup> Jørlundes status i middelalderen understreges endvidere af det faktum, at byen var herredsby indtil 1562. Jørlundes fremtrædende stilling i middelalderen er således uomtvistelig, hvilket også placeringen af to befæstede hovedgårde vidner om. Ved bredden af Hagerup sø ligger voldstedet Askovbanken og ved Jørlunde sø voldstedet Borren. Af disse omtales Hagerup allerede i 1170, hvor Skjalm Hvides datter Magge gav gods i Hagerup til Sorø kloster, og Nationalmuseets igangværende undersøgelser af voldstedet har da også leveret fund fra det 12. århundrede.<sup>43</sup>

Ser vi på de arkæologiske fund fra ikke blot Jørlunde, men også de omgivende sogne, viser der sig en tydelig opbobning af udprægede prestigegenstande fra yngre jernalder og vikingetid omkring netop Jørlunde. Ved Lærkefryd nordøst for Jørlunde er på et bopladsområde fundet en skat med fire guldrakteater og en guldfingerring fra ca. 500 e.Kr., en skat med romerske denarer og fragmenter af pragtfibler fra vikingetid. Ved Vangegård sydøst for Jørlunde er fundet en vikingetidsskat med en guldarmering og en fornem fili-grandekorert guldfibel. Tilsvarende genstande er hidtil ikke fundet i de omgivende sogne. Foruden disse fund er der et par rige gravfund med romerske importvarer og guldring fra det 3. århundrede ved Afbyggergård og Vangegård samt et enkelt løsfundent guldhænge fra det 5. århundrede ved Sørisingård. Disse rige fund viser, at Jørlunde har en bemærkelsesværdig kontinuitet som sæde for et aristokrati så tidligt som det 3. århundrede og ind i middelalderen.





Jørlunde-området i Nordvestsjælland med de tørlagte søer reetableret. 1) Jørlunde, 2) Lærkefryd, boplads med guldbraketeater og guldfingerring, ca. 500, 3) Vangegård, guldarmering og guldfibel, vikingetid, 4) Askovbanken, befæstet hovedgård, 5) Borren, befæstet hovedgård, 6) Slangerup.

Den reelle efterfølger som områdets magtsæde må dog siges at være Slangerup nord for Jørlunde. I Slangerup lå allerede i det 11. århundrede en kongsgård, hvorpå Erik Ejegod skal være født.<sup>44</sup> En ren hypotese kunne være, at kongen på et tidligt tidspunkt overlod Hviderne det gamle sæde i Jørlunde og forlagde kongsgården til Slangerup. I slutningen af det 11. århundrede opførtes her en kirke i tilknytning til kongsgården, hvorefter både gård og kirke sandsynligvis blev overdraget af Valde-

mar den Store ved grundlæggelsen af byens cisterciensernonnekloster.

### Vålse

Endnu et eksempel skal hentes fra området omkring den i dag inddæmmede Vålse Vig på Nordfalster, der i middelalderen var et vigtigt strategisk område. Det fremgår af Falsterlisten i Kong Valdemars Jordebog, at store dele af specielt Vålse sogn var kongsgods. Kongen



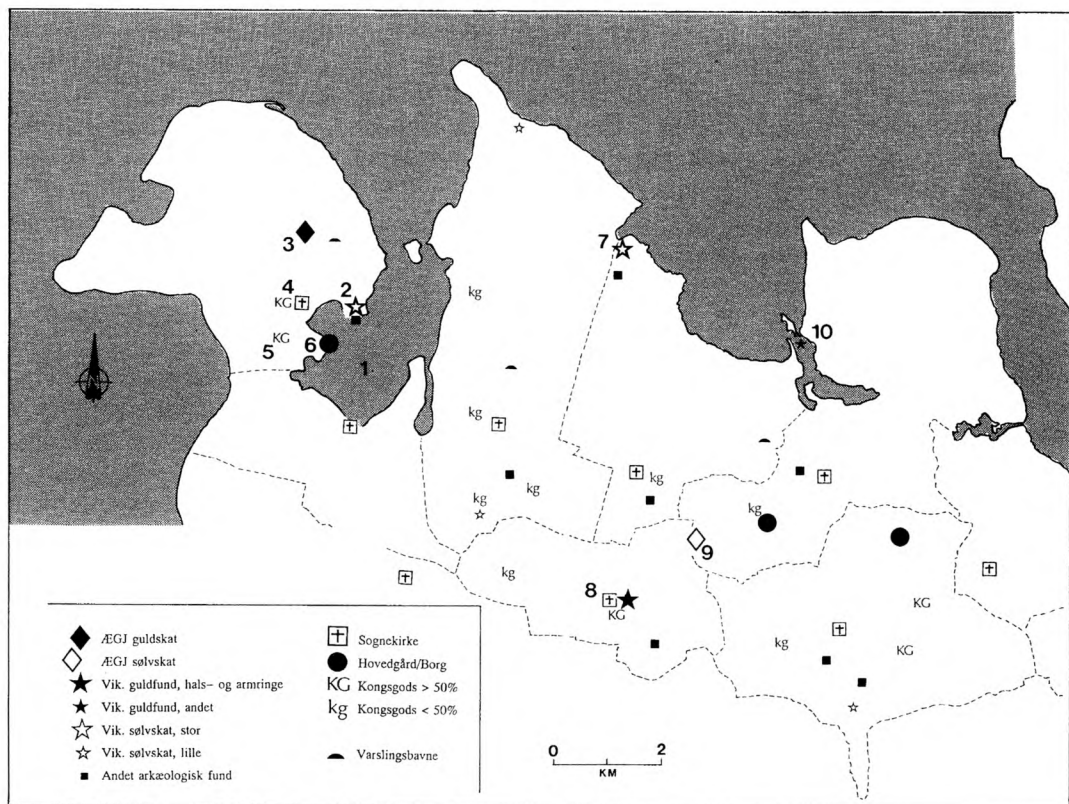
*Skattefund fra germansk jernalder og vikingetid fra Jørlunde sogn. Guldbrakteater og guldfingerring fra Lærkefryd, ca. 500, guldhænge fra Sørisingård, 5. årh., samt guldarmring og guldfibel fra Vangegård, vikingetid. Foto: Nationalmuseet.*

ejede således næsten 90% af Vålse by og hele Egense.<sup>45</sup> I Hovedstykket i Kong Valdemars Jordebog er også nævnt Valdemars kongsgård Eknæsburgh, som sandsynligvis lå på Borrenakke ved Vålse Vig.<sup>46</sup> Her er der fundet voldgrav, dele af en større stenbygning på ca. 8 x 20 m, mønter fra 1157–1252, stykker af malmgryder, rudeglas og bronzebarrer m.m. Keramikken og mønterne tyder på, at voldstedet allerede var i brug i 1100-tallet. På pynten nord herfor er udgravet en samtidig teglovn.

Netop Vålse sogn rummer også vigtige fund fra yngre jernalder og vikingetid. Umiddelbart nord for Vålse by er fundet en guldhalsring fra ca. 500 e.Kr., og ved bredden af Vålse Vig, på det samme sted som den middelalderlige teglovn, fandtes i 1835 Danmarks næststørste sølvskat fra vikingetiden med hen ved 6,5 kg sølv nedlagt i et metal-kar.<sup>47</sup> Sølvskatten indeholdt hals- og

armringe, torshamre, spænder, barrer og mønter, og dens nedlægning kan dateres til omkring år 1000.

I Kong Valdemars Jordebog er i øvrigt opført meget kongsgods på Nordfalster, og i denne forbindelse skal specielt peges på Nørre Kirkeby, hvor Valdemar ejede halvdelen af byen.<sup>48</sup> Nørre Kirkeby var desuden muligvis tingsted for Nørre Herred. Netop på Nørre Kirkebys Mark er der fundet en guldarmring fra vikingetid, og billedet fra Nordfalster viser, at der ofte ses et sammenfald mellem forhistoriske skattefund og de større kongsgodser. Det bør dog fremhæves, at der kan være visse usikkerheder forbundet med brugen af kongsgodset i Kong Valdemars Jordebog. Falster var under kraftig vendisk indflydelse, og det kan ikke udelukkes, at krongodsets store omfang på øen kan skyldes nyere konfiskationer på grund af falstringernes manglende loyalitet



Nordfalster med de inddæmmede områder reetableret. 1) Vålse Vig (inddæmnet 1841), 2) Basternakke, stor sølvskat fra vikingetid og middelalderteglovn, 3) Vålse, guldhalsring, 5. årh., 4) Vålse by, 5) Egense by, 6) Borrebakke, Kong Valdemars Jordebog-kongsgården Eknæsburgh, 7) Gråbense, sølvskat, vikingetid, 8) Nørre Kirkeby, guldarmering, vikingetid, 9) Skjerne, 2 sølvfibler og sølvremspænde, 5. årh., 10) Skovby, guldfibel, vikingetid.

over for den danske kongemagt. Der er kun én måde at afklare spørgsmålet, om der er reel kontinuitet fra vikingetid til Kong Valdemars Jordebog, og det er ved udgravninger af de pågældende pladser.

## Kalmergården

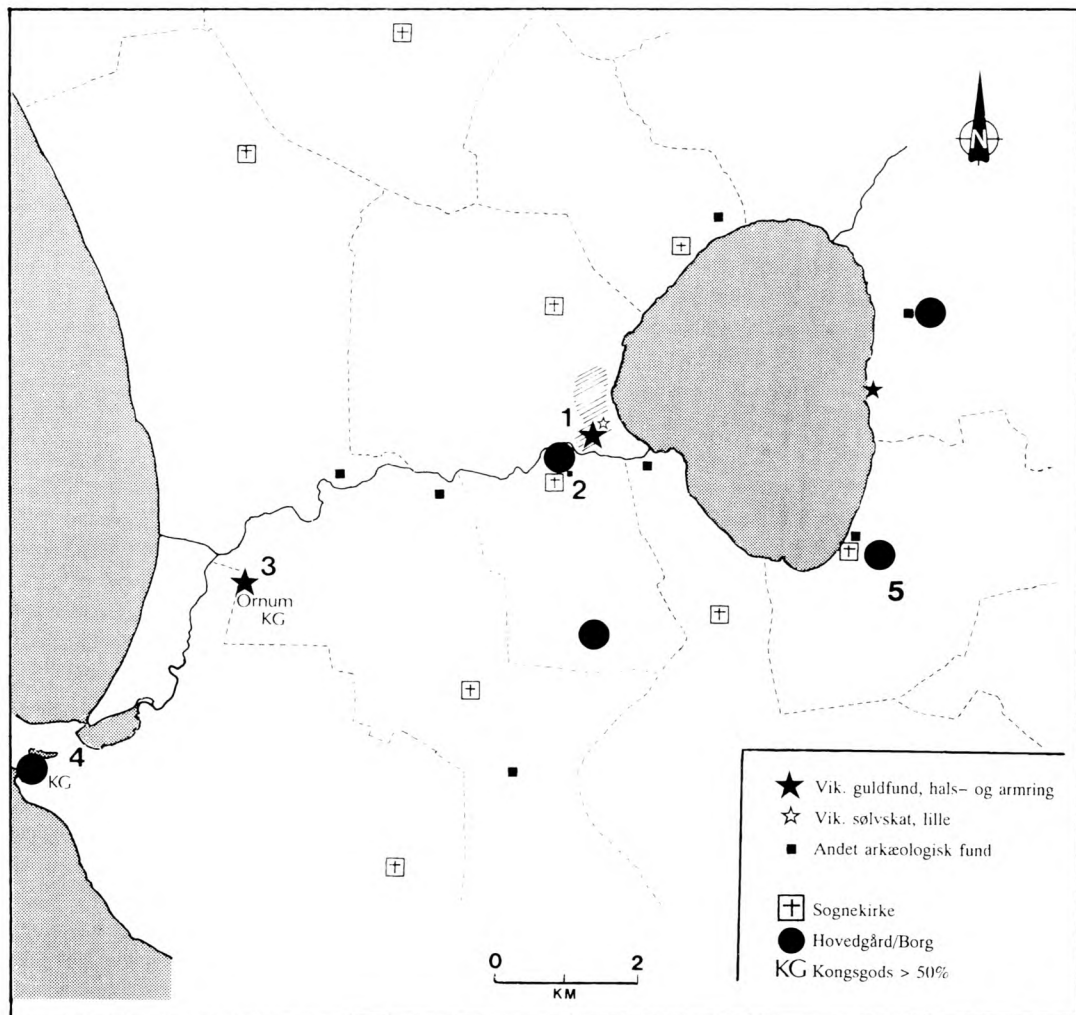
Det sidste eksempel er bopladsen Kalmergården ved Tissø på Vestsjælland, som er en velkendt arkæologisk lokalitet.<sup>49</sup> I området umiddelbart nord for Halleby ås udløb fra Tissø er konstateret en meget omfattende bebyggelse fra yngre jernalder og vikingetid, der

dækker et areal på op mod 1 km<sup>2</sup>. Bopladsen er kendt for sine rige arkæologiske fund fra 7.–10. århundrede, som bl.a. omfatter Danmarks største guldhalsring på næsten 2 kg og mindst tre sølvskatte fra vikingetid. Endnu en gang vidner talrige genstande desuden om handel og håndværk: bronzestøbning, kam- og glasperleproduktion og smedning. At Kalmergården må have haft en vigtig regional betydning i yngre jernalder og vikingetid kan der således ikke herske tvivl om. Den tunge guldhalsring afslører tilstedeværelsen af et aristokrati, der kan have varetaget kontrollen med pladsen.

I Bakkendrup, kun et par hundrede

meter syd for Kalmergården, er der i tilknytning til kirken fundet bygningsrester af en formodet hovedgård fra middelalderen. Bakkendrup kirke synes oprindeligt at have været en stormands privatkirke, og det er fristende at trække en forbindelse til vikingetidens stormandssæde på Kalmergården. Hovedgården er desværre udateret, og den findes ikke omtalt i skriftlige kilder. En anden mulig efterfølger kunne være Sæbygård ved sydenden af Tissø,

som ifølge traditionen tilhørte Esbern Snare i det sene 12. århundrede.<sup>50</sup> Der skal bemærkes, at Kalmergården er beliggende ved grænsen mellem Ars og Løve herreder, som netop udgøres af Halleby å. Dette kunne umiddelbart tyde på, at stedet i middelalderen havde mistet sin betydning. En anden tolkning kunne være, at netop placeringen ved herredsgrensen viser, at Kalmergården betjente et meget stort område (flere herreder) – men dette afhænger



Tissø-området på Vestsjælland. 1) bopladsen Kalmergården (skraveret) med guldhalsring og sølvskat fra vikingetid, 2) Bakkendrup, formodet hovedgård, 3) Ornum, vikingetids guldarmering, 4) Hals, Kong Valdemars Jordebog-kongsgård, 5) Sæbygård, Hvidegods.

Guldfund fra Tissø-området.

Guldarmring fra Ornum ved Halleby å's udløb i Storebælt og en lille guldring fra Klinteskovene øst for Tissø, begge 9. årh. Foto: Nationalmuseet.



af, hvornår man anser for herredsinddelingen for etableret.

Adgangen fra Storebælt til Kalmergården foregik netop via Halleby å, og langt op i historisk tid blev åen besejlet med småbåde. Ved Halleby ås oprindelige udløb i Storebælt findes endvidere et område med marknavnet 'Ornum', der i Kong Valdemars Jordebog er anført som kongsgods, og som Aakjær ser i forbindelse med søleding og strandvagt, men dette er en ren formodning.<sup>51</sup> Et ornum repræsenterede særjord, der ikke var berørt af den bolinddeling, som blev foretaget i tidlig middelalder. Generelt er der enighed om, at et ornum især lå til storgårde eller hovedgårde, der typisk var i kongens eller bispernes besiddelse.<sup>52</sup> I denne forbindelse er det derfor bemærkelsesværdigt, at der netop i Ornum er fundet en guldarmring fra det tidlige 9. århundrede. Den indikerer tilstedeværelsen af en højstatusbebyggelse i området, og koblingen mellem en kostbar guldarmring og områdets middelalderlige særstatus er derfor ikke uvæsentlig. Med tanke på Kalmergårdens vigtige handelsfunktion og tydelige kontakter til områder som de Britiske Øer og Karolingerriget må havgående skibe naturligvis have omladet ved netop Ornum. Guldringen skal måske ses i forbindelse med en bebyggelse, der varetog omladning og transport på Halleby å. Fosfatanalyser fra området

tyder da også på, at der findes en mindre bebyggelse.

### Kontinuitet eller tilfældigheder?

De nævnte eksempler viser på mange områder det samme billede. Inden for afgrænsede områder kan ses, hvordan de aristokratiske fund fra 3./5.-10. århundrede nærmest »cirkulerer« inden for en radius af 1-2 km fra en lokalitet, der også i tidlig middelalder havde en særstatus i form af stormands- eller kongsgods. Det er endvidere karakteristisk, at de samme ophobninger ikke ses i naboområderne. Det er nu spørgsmålet, hvad denne områdekontinuitet repræsenterer. De ovennævnte eksempler gør det fristende at antyde, at det, som vi kender i form af middelalderens stormands- og kongsgods, allerede i yngre jernalder havde status af aristokratisk gods. Vi må i det mindste konstatere, at det næppe er tilfældigt, at mange af de rige forhistoriske pladser også i middelalderen havde særstatus.

Jernalderens handels- og håndværkscentre kunne vel kun opretholde deres særfunktioner gennem tidsrum på over 500 år, hvis de var underlagt magtfulde personer. Flere pladser kan meget vel allerede fra omkring 500 e.Kr. have haft godsstatus, og det er dette forhold, der findes afspejlet i middelalderen – blot

har vi nu et skriftligt kildemateriale til dokumentation af deres status. Det skal desuden understreges, at de ovennævnte eksempler ikke er de eneste. En igangværende, systematisk registrering af skattefund fra jernalder og vikingetid på Sjælland og Lolland-Falster har vist, at dette billede er reglen. Det er således markant, at det især er de fineste guldskatte fra jernalder og vikingetid og de store sølvskatte fra vikingetid, som findes i tilknytning til vigtige middelalderlige lokaliteter. Småfund af både guld og sølv viser ikke de samme tendenser. Specielt er dette tydeligt ved de mindre vikingetidsskatte med mønter og lidt brudsølv, som tydeligvis blot repræsenterer ordinære gårdes bortgemte værdier. Udgravninger på fundstederne med disse småskatte afslører således almindelige gårde, hvor der i det øvrige arkæologiske materiale ikke optræder bemærkelsesværdige fund. Det er de udprægede aristokratiske skatte, som viser koblinger til de middelalderlige pladser med en særstatus.

Det skitserede billede kræver imidlertid en systematisk undersøgelse af specielt de pladser, hvor disse forhold kunne tænkes at være gældende. Dels skal opsøges de gamle fundpladser med guldskatte for at afklare deres eventuelle tilknytning til bopladser og deres karakter. Herefter skal undersøges områdernes historiske forhold i den tidlige middelalder – specielt med hensyn til tidlige stormandsgodser, kongsgodser, privatkirker etc.

Til gengæld skal der også arbejdes den anden vej, idet de hovedgårde og kirker, hvor der endnu ikke ses en pladskontinuitet tilbage til forhistorisk tid, bliver genstand for systematiske undersøgelser med henblik på en påvisning af eventuelle vigtige pladser fra den sene jernalder og vikingetid. Der kan nævnes et par oplagte emner: områderne omkring Tårnborg og Pedersborg og oplandet til kirker som Bjernede og Fjenneslev på Sjælland. En anden

mulighed er at gå de pladser efter, som i Kong Valdemars Jordebog er anført med særligt høje guldvurderinger. Endvidere kan der peges på de ni lokaliteter, som Saxo betegner som *vicus*. Heraf er flere indlysende, idet det drejer sig om vigtigere byer som Ramløse, Ramsø og ikke mindst Roskilde. Det skal her bemærkes, at der ved afslutningen af denne artikel fandtes en vikingetidsskat ved Ramløse indeholdende bl.a. en guldarmring og 1,2 kg brudsølv. På kort fra 1779 og 1785 er fundstedet beliggende på et område med marknavnet *Overnem/Ornimme* – den gamle ornum-betegnelse for jord med særstatus. Sammenfaldet må siges at være bemærkelsesværdigt.

## Konge og aristokrati

Et nøgleproblem i jernalderen er fraværet af de historiske kilder, men fra den tidlige middelalder har vi kendskab til meget store slægtsgodser. Blev de etableret i løbet af ganske få generationer i sen vikingetid og tidlig middelalder, eller har de deres oprindelse i et langt ældre system? For at komme nærmere en mulig forklaring er det relevant at sammenligne det danske materiale fra 5.–10. århundrede med Kontinentet. Herfra foreligger der både arkæologiske og historiske kilder, der belyser den samtidige udvikling inden for magtstrukturen og aristokratiets godser. Med hensyn til det arkæologiske materiale følger Danmark tydeligvis en paralleludvikling. Det er således et faktum, at fundmaterialet fra Danmark viser store ligheder med det frankiske. Det er allerede nævnt, at dette især gælder for krigersymbolerne i de danske guldskatte. De optræder identiske i Frankerriget under merovingerne, hvor de tolkes som udtryk for etableringen af et følge omkring en fyrste i 6.–7. århundrede.<sup>53</sup> Det tidlige Frankerrige er derfor i denne forbindelse meget inter-

essant, når de danske forhold skal søges tolket.

Under de frankiske konger i det 6. århundrede opbyggedes en magtstruktur baseret på personalliancer. Kongen, *rex*, baserede sin magtudøvelse og administration på en professionel hird af højtrangerede krigere, *antrustiones/leudes*, og en række embedsmænd med *duces* og *comites* i toppen af hierarkiet.<sup>54</sup> En *comes* var det administrative overhoved for en *civitas* (by eller landområde), mens en *dux* havde kontrollen med flere *civitates*, og de kunne desuden begge fungere som hærledere med egen hird. Kongen belønnede disse personer med gaver i form af guld og/eller land, der kunne omfatte vidt spredte besiddelser.<sup>55</sup> Dette gods var ikke omfattet af arverettigheder, og når en person døde, tilfaldt de pågældende landområder atter kongen. Herefter kunne de tildeles andre personer i det kongelige følge. I de germanske lovtekster er det således først i 770, at der optræder arverettigheder med hensyn til et lensområde.<sup>56</sup> Både den frankiske konge og hans følge var yderst mobile, og kontrollen over riget blev håndhævet gennem denne mobilitet og ved hjælp af det professionelle krigerfølge. Der var således ikke tale om et bofast aristokrati, som blot beherskede en afgrænset region. Tilsvarende var Frankerrikets grænser heller ikke fast fikserede, idet kongen kunne oprette nye alliancer, hvorved nye landområder kunne indgå. Det frankiske kongerige var således ikke en fuldt udviklet stat i ordets snævre forstand, men derimod en sammenslutning baseret på personlige alliancer, en såkaldt *Personenverbandstaat*, der dog i sit kerneområde havde stærke rødder i romersk kultur.<sup>57</sup> I Frankerrikets randområder ses derimod et langt kraftigere indslag af germanske traditioner, som de for eksempel kommer til udtryk i den omfattende rækkegravskik med rigt udstyrede gravlæggelser. Det er dette tidlige frankiske samfundssystem, som

træder frem i det omtalte Beowulfkvad. Her ses det frankiske system i funktion, når danernes konge trækker på sine alliancer til aristokratiet i andre områder (svear og göter), og han belønner disse for deres hjælp ved tildeling af landområder, guld og kostbare våben. Krigerhelten Beowulf var således ikke daner, men göter.

Da de arkæologiske materialer i de to områder viser så store sammenfald, er det nærliggende at drage en analogi med hensyn til de magtpolitiske forhold. Den frankiske magtstruktur med konge og følge fandtes på samme tid i det danske område. I sin yderste konsekvens medfører dette, at den frankiske godsstruktur, omfattende ikke-arbejdsrettiget gods, muligvis også var et faktum i Danmark. Her mangler vi imidlertid historiske kilder til belysning af dette forhold – når der ses bort fra Beowulfkvadet – men blandt andet via de aristokratiske skattefund har vi måske fat i de arkæologiske indicier herfor. Skattefundene må for en stor dels vedkommende repræsentere de aristokratiske sæder i 5.–6. århundrede. I de områder, hvor der kan konstateres en langvarig kontinuitet, kan der meget vel være tale om land med en status svarende til det frankiske gods i 6.–8. århundrede. Den lange kontinuitet kan skyldes deres tidlige status som gavegods, der måske senere i vikingetid og middelalder blev underlagt mere faste arverettigheder.

De arkæologiske fund i Danmark viser, at der allerede i 3.–4. århundrede må opstå en magtstruktur, der rummer flere af de elementer, man normalt sætter i forbindelse med en tidlig statsdannelse. Et af nøgleordene er stabiliteten med hensyn til den struktur, der synes at blive introduceret i 3.–4. århundrede, hvorefter visse områder opretholder en position som sæde for aristokratiet. Sammen med Gudme er Himlingøje på Sjælland vore tidligste eksempler, men på grund af de endnu fåtallige udgrav-

ninger er det dog først i 5.–6. århundrede, at man via gulds kattene kan iagttage et repræsentativt mønster over store dele af Danmark. Vor arkæologiske viden om tiden fra det 3. til det 9. århundrede er i dag så stor, at man kan søsætte de første spæde forsøg på en tolkning af magtstrukturen bag samfundet i denne periode, hvor det er almindeligt accepteret, at det danske område var underlagt en kongemagt.

Så lad os dog forsøge, på trods af faren for overfortolkning, at udnytte det arkæologiske materiale til at beskrive det danske samfunds organisationsniveau og det område, som de tidligste magtkoncentrationer formåede at dominere og kontrollere. Her viser det arkæologiske materiale, at netop det 3. århundrede var en markant innovationsperiode, hvor det danske samfund gennemgik store ændringer. Landbruget gennemgår en markant omlægning, privat ejendomsret udtrykkes nu tydeligt ved markerede gårdstoffer, der ses anlæggelsen af de første store handels- og håndværkscentre, og der foretages en udbygning af landets infrastruktur i form af nye vejssystemer.<sup>58</sup> Alene omlægningen af infrastrukturen tyder på, at det gamle stammesamfund med lokalhøvdinge og regionale slægtskabsalliancer opbrydes og erstattes af personalliancer, som rakte meget længere end de hidtidige småhøvdinges interesseområder.

Romerrigets indflydelse på Danmark i denne periode må ikke undervurderes. Det var sandsynligvis katalysatoren for den udvikling, der iværksattes. Via den omfattende vareudveksling, der sætter ind med det 3. århundrede, og via germanske lejetroppers optræden i den romerske hær fik også det danske aristokrati et godt kendskab til vigtige romerske elementer som tributopkrævning, told/afgifter og militæridealer. Lokalt producerede magtsymboler i form af kolbearmringe, slangeformede finger- og armringe af guld dukker således op i

det 3. århundrede. Samtidig kan ses, at prestigeobjekter cirkulerer i langt højere grad end det var tilfældet i 1.–2. århundrede, hvor de stort set kun optræder i gravfundene. De romerske importvarer i 1.–2. århundrede var tilsyneladende ikke en del af et cirkulations-system, idet der stort set aldrig findes fragmenter af disse genstande på bopladserne. Der var tale om gaveudveksling mellem enkeltpersoner, hvor modtageren blev gravlagt med de tildelte genstande.

Himlingøje på Stevns er et godt eksempel på disse omlægninger i det 3. århundrede. Her findes Danmarks rigeste gravlæggelser fra det 3. århundrede, og det er tydeligt, at en stormandsfamilie herfra i en periode kontrollerede en omfattende vareudveksling mellem Sydsandinavien og Romerriget. Via distributionen af de romerske varer kan iagttages, hvorledes Himlingøje knyttede alliancer til andre stormandsfamilier på Sjælland. Dette billede er af Lotte Hedeager tolket som udtryk for en kongemagt med tilknyttede vasaller, hvor de romerske prestigevarer anvendtes i en gaveudveksling.<sup>59</sup> Gudme var det samtidige center på Fyn, men de hidtil kendte fund tyder på, at kun Gudme overlevede det 4. århundrede. Der er endnu ikke påvist tilsvarende fund i Himlingøjeområdet – det bofaste aristokrati magtede tilsyneladende ikke at fastholde kontrollen i landområderne. De meget rige familiegravpladser, vi finder flere steder i Danmark, vidner da også om, at der herskede en intens konkurrence om de sociale positioner mellem de ledende familier i det 3. århundrede.

Afløseren for dette alliancesystem kan være det mobile frankiske system baseret på personalliancer mellem kongen og hans følge, som i 5. og 6. århundrede ses udtrykt via krigerskattene. Med det 6. århundrede ses også introduktionen af våbengravskikken over store dele af Europa og Skandina-



vien som et udtryk for de germanske samfunds krigerideologi. Dette er et markant brud med gravlæggelsesmøn-  
stret fra 3.–5. århundrede. I dette nye system kan vore højstatusområder med de kostbare skattefund repræsentere de landområder, der kunne tildeles som gaver. At der til flere pladser kunne høre et handels- og håndværkscenter betød, at man ikke blot fik land, men også en aktivitet, hvorfra indtægter kunne tilfalde den pågældende person og/eller kongen.

Med dette er allerede sagt, at der fandtes en kongemagt så tidligt som 5.–6. århundrede i Danmark. Der er da også flere arkæologiske forhold, som kan tyde på dette. Det kan således konstateres, at Sydskandinavien var et innovationsområde i 6.–7. århundrede, som kulturelt dominerede store dele af det øvrige Skandinavien.<sup>60</sup> Endvidere har Hellmuth Andersen netop påvist, at der i vor traditionelle sydgrænse, Danevirke, faktisk er tre ældre faser før anlægget fra år 737. Disse skal dateres til et interval fra midten af det 7. århundrede og ind i det tidlige 8. århundrede.<sup>61</sup> Grænsevolden omfattede allerede da en strækning på 11–12 km, og den var et tydeligt signal om eksistensen af en centralmagt i det danske område. Det magiske år 737 er pludselig blot blevet til en senere fase i anlæggets historie. Følger vi Peter Saywers slutninger om Danmarks magtstruktur på grundlag af dette anlæg,<sup>62</sup> så skal vi måske nu trække tilsynekomsten af landets mægtige herskere ned i det 7. århundrede. Fortsætter arkæologien med at flytte hegnspele på denne måde, så vil vi måske med tiden nå ned til danerkongen Hrothgar og kong Hygelac, hvor sidstnævnte ifølge den frankiske krønikeskriver Gregor af Tours i årene omkring 515 ledede en dansk flådestyrkes angreb på Frankeriget.<sup>63</sup>

I en inspirerende artikel har Esben Albrechtsen netop diskuteret den tidlige danske kongemagt og omfanget af det,

vi i dag kender som Danmark.<sup>64</sup> Han sætter bl.a. spørgsmålstegn ved den traditionelle opfattelse, at Danmark først blev samlet til ét rige i sen vikingetid. Derimod ser han nærmere en række interne magtkampe om det danske område i det 9. århundrede, hvor der i kortere perioder fandtes konkurrerende konger. Albrechtsen henviser endvidere til stednavneforskningen, hvor det antages, at selve navnet Danmark er langt ældre, måske så tidligt som fra det 3. århundrede – en forsigtig antydning af, at også kongemagten kan være langt ældre.<sup>65</sup>

Som det fremgår af denne artikel, er det i høj grad værd at gå videre med denne sidste tanke, idet der er meget i det arkæologiske materiale, som netop peger i denne retning. Selv om man skal være uhyre varsom med at drage de store slutninger på det eksisterende arkæologiske fundstof, så kan der i dag kun udpeges ganske få magtcentre – eller repræsentanter herfor – i perioden fra det 3. til det 10. århundrede. De repræsenterer næsten en tidssekvens: Himlingøje – Gudme – Lejre – Ribe/Hedeby – Jelling – Roskilde. Disse pladser struktur og funktion er i høj grad forskellige, men fra og med Gudme er de måske alle aspekter af ét system – kongemagten, der kontrollerede store dele af det, vi i dag kender som Danmark.

## Noter:

1. I forbindelse med udarbejdelsen af denne artikel skal der rettes en varm tak til arkivar Michael H. Gelting, som har bidraget med talrige kommentarer og ideer – specielt med hensyn til diskussionen af selve godsstrukturen og af kilder til belysning af forholdene omkring Hesselager på Fyn.
2. F.eks. Klavs Randsborg: *Viking Age Denmark. The Formation of a State*, London 1980. Lotte Hedeager: *Danmarks Jernalder – mellem stamme og stat*, 1985. Klavs Randsborg: *The first millennium A.D. in Europe and the Mediterranean: an archaeological essay*, Cambridge 1991. Peter Sa-

- wyer: Konger og kongemagt, *Fra Stamme til Stat i Danmark 2. Høvdingesamfund og Kongemagt*, red. Peder Mortensen & Birgit M. Rasmussen, Jysk Arkæologisk Selskabs Skrifter 22:2, 1991, s. 277–288. Lotte Hedeager: Kingdoms, Ethnicity and Material Culture: Denmark in a European Perspective, *The Age of Sutton Hoo. The seventh century in north-western Europe*, red. Martin Carver, Woodbridge 1992, s. 279–300. Birgit and Peter Sawyer: *Medieval Scandinavia. From Conversion to Reformation circa 800–1500*, Minneapolis/London 1993. Niels Lund: Cnut's Danish kingdom, *The Reign of Cnut. King of England, Denmark and Norway*, red. Alexander Rumble, London 1994, s. 27–42.
3. Peter Sawyer: *Da Danmark blev Danmark. Fra ca. år 700 til ca. 1050*, Gyldendal og Politikens Danmarkshistorie, red. Olaf Olsen, bind 3, 1988, s. 171ff. Birgit and Peter Sawyer: *Medieval Scandinavia* (se note 2), s. 131–134, 166ff.
  4. Sten Skansjö m.fl.: Huvudgårdarna i källmaterialet, *By, huvudgård och kyrka. Studier i Ystadområdets medeltid*, red. Hans Andersson & Mats Anglert, Lund Studies in Medieval Archaeology 5, Lund 1989, s. 71–133.
  5. *Diplomatarium Danicum* I:2, nr. 21. Erik Ulsig: *Danske adelsgodser i middelalderen*, 1968, s. 21–22.
  6. Michael H. Gelting: Europæisk feudallisme og dansk 1100–1200-tal, *Kongemagt og Samfund i Middelalderen, Festskrift til Erik Ulsig*, red. P. Enemark m.fl., Arusa-Historiske Skrifter 6, 1988, s. 3–17.
  7. Jvf. Stig Jensen & Margrethe Watt: Handelscentre og centralpladser, *Da klinger i Muld. 25 års arkæologi i Danmark*, red. S. Hvass & B. Storgård, 1993, s. 195–201.
  8. Vedr. landbebyggelsen se Steen Hvass: *Bebyggelsen*, sst., s. 187–194.
  9. Vedr. handelspladserne jvf. Jens Ulriksen: Danish sites and settlements with a maritime context, AD 200–1200, *Antiquity* 68, Oxford 1994, s. 797–811.
  10. Jvf. Ulla Fraes Rasmussen: Raneslægtens stormandsgård i Varpelev, *Årbog for Køge Museum* 1990, s. 59–74. Ulla Fraes Rasmussen: Karlstrup voldsted. En stormandsgård ved Karlstrup kirke, *Årbog for Køge Museum* 1991, s. 47–64.
  11. Steen Hvass: *Hodde. Et vestjysk landsbysamfund fra ældre jernalder*, Arkæologiske Studier 7, 1985.
  12. Dorte Kaldal Mikkelsen: To ryttergrave fra ældre romersk jernalder – den ene med tilhørende bebyggelse, *Kuml* 1988–89 (1990) s. 143–195.
  13. Steen Hvass: *Jernalderens bebyggelse, Fra Stamme til Stat i Danmark 1. Jernalderens stammesamfund*, red. Peder Mortensen & Birgit M. Rasmussen, 1988, s. 67.
  14. Kaldal Mikkelsen: To ryttergrave (se note 12), s. 185–187.
  15. Palle Ø. Sørensen: Gudmehallerne. Kongeligt byggeri fra jernalderen, *Nationalmuseets Arbejdsmark* 1994, s. 25–39. Tom Christensen: *Lejre – syn og sagn*, 1991. Tom Christensen: Lejre Beyond the Legend – The Archaeological Evidence, *Journal of Danish Archaeology* 19, 1991 (1993), s. 163–185. Tom Christensen: Lidt om Lejres lokalisering og en søforklaring, *ROMU* 1994 (1995), s. 13–24.
  16. Jens Jeppesen & Hans Jørgen Madsen: Storgård og kirke i Lisbjerg, *Fra Stamme til Stat i Danmark 2. Høvdingesamfund og Kongemagt*, red. Peder Mortensen & Birgit M. Rasmussen, Jysk Arkæologisk Selskabs Skrifter 22:2, 1991, s. 269–274.
  17. Niels-Knud Liebgott: *Dansk middelalderarkæologi*, 1989, s. 31. Tom Christensen: *Lejre* (se note 15), s. 75.
  18. Steen Hvass: *Bebyggelsen* (se note 8), s. 193.
  19. Jvf. Henrik Thrane: Das Gudme-Problem und die Gudme-Untersuchung, *Frühmittelalterliche Studien* 21, 1987, s. 1–48. P.O. Nielsen m.fl., red.: *The Archaeology of Gudme and Lundeberg, Papers presented at a Conference at Svendborg, October 1991*, Arkæologiske Studier 10, 1994. Symposierapporten indeholder en række artikler omhandlende aspekter af Gudme-Lundeberg og de rige fund, set i et internationalt perspektiv.
  20. Sørensen: Gudmehallerne (se note 15), s. 25–39.
  21. Jvf. Eliza Fønnesbech-Sandberg: Guldets funktion i ældre germansk jernalder, *Samfundsorganisation og Regional Variation*, red. C. Fabech & J. Ringtved, Jysk Arkæologisk Selskabs Skrifter 27, 1991, s. 233–244. Lotte Hedeager: Gulddepoterne fra ældre germanertid – forsøg på en tolkning, sst., s. 303–212.
  22. John Porter: *Beowulf. Text and Translation*, 1991, s. 5.
  23. Sam Newton: Beowulf and the East Anglian Royal Pedigree, *The Age of Sutton Hoo* (se note 2), s. 65. Sam Newton: *The Origins of Beowulf and the pre-Viking Kingdom of East Anglia*, Cambridge 1993.
  24. G.N. Garmonsway m.fl.: *Beowulf and its Analogues*, London 1968. Kevin S. Kiernan: *Beowulf and the Beowulf Manuscript*, 1981. Edward B. Irving Jr.: *Rereading Beowulf*, 1989. John Porter: *Beowulf* (se note 22).

25. Barbara Raw: Royal Power and Royal Symbols in Beowulf, *The Age of Sutton Hoo* (se note 2), s. 167–174.
26. *Kong Valdemars Jordebog*, udg. Svend Aakjær, 1926–1943 (reprotryk 1980), (herefter citeret som KVJ), bd. 1<sup>2</sup>, fol. 20<sup>r</sup>, bd. 2, s. 110–111, 14<sup>11–12</sup>.
27. *Diplomatarim Danicum* I:3, nr. 116.
28. Troels Dahlerup: *Det danske Sysselevprovsti i Middelalderen*, 1968, s. 56, 215–216.
29. Sst., s. 27–28.
30. Sst., s. 216–217.
31. Kirsten Bendixen m.fl.: En vikingetidsskat fra Neble, Sjælland, *Nationalmuseets Arbejdsmark* 1990, s. 208–223. Margrethe Watt: Sorte Muld. Høvdingesæde og kult centrum fra Bornholms yngre jernalder, *Fra Stamme til Stat i Danmark 2. Høvdingesamfund og Kongemagt*, red. P. Mortensen & B. Rasmussen, *Jysk Arkæologisk Selskabs Skrifter* 22:2, 1991, s. 89–107. Torben Nilsson: Stentinget, *Skalk* 1992:4, s. 3–9.
32. Jvf. også Charlotte Fabech: Reading Society from the Cultural Landscape. South Scandinavia between Sacral and Political Power, *The Archaeology of Gudme and Lundeberg* (se note 19), s. 174–176.
33. Heiko Steuer: *Die Alamannen auf dem Zähringer Burgberg*, *Archäologische Informationen aus Baden-Württemberg* 13, Stuttgart 1990. Heiko Steuer: Handwerk auf spätantiken Höhensiedlungen des 4./5. Jahrhunderts in Südwestdeutschland, *The Archaeology of Gudme and Lundeberg* (se note 19), s. 128–144.
34. Werner Haarnagel: Das Handwerk im Verband der kaiserzeitlichen Marschen Siedlung Fedders Wierde, *Das Handwerk in vor- und frühgeschichtlicher Zeit*, red. H. Jankuhn m.fl., Teil 2, Göttingen 1983, s. 79–80.
35. Richard Hodges: *Primitive & Peasant Markets*, Oxford 1988, s. 128–129.
36. J. Olrik & H. Ræder, ed.: *Saxonis Gesta Danorum*, 1931, 413,40–414,1.
37. Birgitta Fritz: Stad, *Kulturhistorisk leksikon for nordisk Middelalder* 16, 1971, s. 546–554.
38. KVJ 1<sup>2</sup>, fol. 23<sup>v</sup>.
39. Henning Nielsen: Tårnborgr – en handelsplads dukker frem, *Sorø Amts Museums Jubilæumsskrift*, 1991, 51–76. Keld Grinder-Hansen: Mønter som kilde til middelalderens økonomiske historie, *Fortid og Nutid* 1994:2, s. 124ff. Keld Grinder-Hansen: Hvor der handles, der spildes. Hvad 3300 mønter fortæller om Tårnborgr ved Korsør, *Nationalmuseets Arbejdsmark* 1994, s. 186–195.
40. Märta Strömberg: *Untersuchungen zur jüngerer Eisenzeit in Schonen*, *Acta Archaeologica Lundensia*, Ser. in 4<sup>o</sup>, no. 4, Lund 1961. E. Thun & Mats Anglert: Vä, RAÅ Rapport Medeltidsstaden 57, Stockholm 1984. Johan Calmer: Production Site and Market Area, *Meddelanden från Lunds universitets historiska museum* 1981–1982, Lund 1982, s. 135–165.
41. *Diplomatarium Danicum* I:2, nr. 21.
42. *Danmarks Kirker, Frederiksborg Amt*, bind 4, 1975, s. 2252.
43. Nils Engberg: Danske privatborge før 1250? Et bidrag til det omdiskuterede spørgsmål, *Hikuin* 19, 1992, s. 27.
44. J. P. Trap: *Danmark Frederiksborg Amt*, bind 6, 1953, s. 237–238.
45. KVJ 1<sup>2</sup>, fol. 129<sup>v</sup>. Svend Gissel m.fl.: *Falsterundersøgelsen 2*, Det nordiske Ødegårdsprojekt, publikation nr. 16, 1989, s. 186.
46. KVJ 1<sup>2</sup>, fol. 22<sup>v</sup>.
47. Roar Skovmand: De danske Skattefund fra Vikingetiden og den ældste Middelalder indtil omkring 1150, *Aarbøger for Nordisk Oldkyndighed og Historie* 1942, s. 95–99.
48. KVJ 1<sup>2</sup>, fol. 129<sup>v</sup>.
49. Per Poulsen: Tissø 1978–83, *Arkæologi og geofysiske sporingsmetoder*, Working Papers 14, The National Museum of Denmark, 1984, s. 154–157.
50. J. P. Trap: *Danmark, Holbæk amt*, bind 7, 1954, s. 462.
51. KVJ 1<sup>2</sup>, fol. 24<sup>r</sup>, KVJ 2, 19<sup>2</sup>, s. 143.
52. Ole Widding: Ornum, *Kulturhistorisk Leksikon for Nordisk Middelalder* 13, 1968, s. 22.
53. Jvf. Heiko Steuer: Helm und Ringschwert. Prunkbewaffnung und Rangabzeichen germanischer Krieger. Eine Übersicht, *Studien zur Sachsenforschung* 6, Hannover 1987, s. 189–236. Heiko Steuer: Archaeology and History: Proposals on the Social Structure of the Merovingian Empire, *Analecta Romana Istituti Danici*, Supplementum 16, Rom 1989, s. 107–109.
54. Philippe Contamine: *War in the Middle Ages*, Oxford 1991, s. 21–22. Ian Wood: *The Merovingian Kingdoms 450–751*, London 1994, s. 60–64.
55. Steuer: Archaeology and History (se note 53), s. 100–103.
56. Sst., s. 101.
57. Sst., s. 100.
58. Mogens S. Jørgensen: Vej, vejstrøg og vejspærring. Jernalderens landfærdsel, *Fra stamme til Stat i Danmark 1. Jernalderens Stammesamfund*, red. P. Mortensen & B.M. Rasmussen, *Jysk Arkæologisk Selskabs Skrifter* 22:1, 1988, s. 111.

59. Lotte Hedeager: *Danmarks Jernalder. Mellem stamme og stat*, 1990, s. 201.
60. Jvf. Karen Høilund Nielsen: Centrum og periferi i 6.–8. årh. Territoriale studier af dyrestil og kvindesmykker, *Fra Stamme til Stat i Danmark 2* (se note 16), s. 127–153.
61. H. Hellmuth Andersen: Det ældste Danevirke, *Bygningsarbejder til landets forsvar*, Seminar afholdt i København 2. december 1994, rapport fra Nationalmuseets Marinarkæologiske Forskningscenter, 1995, s. 12. Der skal rettes en tak til Hellmuth Andersen for tilladelsen til at citere de nye dateringer.
62. Sawyer: *Da Danmark blev Danmark* (se note 3), s. 19.
63. *Gregorii episcopi Turonensis Historiarum Libri Decem*, Hg. Rudolf Buchner, Berlin 1955, III:3.
64. Esben Albrechtsen: Harald Blåtand og Danmark, *Struktur og Funktion, Festskrift til Erling Ladewig Petersen*, 1994, s. 17–26.
65. Sst., s. 17.