

Brug toldarkiverne

Her især fra det 19. århundrede – en kildegruppe til næsten alt

Af *Henrik Fode*

»Deres antal øger stadig, og flere af dem har meget betydelig afsætning. I Ålborg, Århus, Fredericia, Frederikshavn, Hjørring, Hobro, Horsens, Kolding, Randers, Ribe, Ringkøbing, Sæby, Thisted og Vejle findes sådanne og et antal af 19 er opgivet som havende forfærdiget 2.160.000 pd. støbegods af forskellig slags, dog formentlig mange kakkelovne, komfurindretninger og dele til agerdyrkningsredskaber. Forbruget er imidlertid en del større, da man på flere steder tillige har oplag fra københavnske jern-støberier.«¹

Året var 1852, og forfatteren var overtoldinspektør, etatsråd F. M. Tetens, der var i færd med årets store indsats: Udarbejdelsen af årsberetningen for overtoldinspektoratet for Nørrejylland. 132 sider blev det til, og den store beretning skulle inden udgangen af marts måned fremsendes til Told- og konsumtions- samt Karantænevæsenet, med Øresunds- og Strømtoldvæsenet, som det endnu officielt hed, selv om den gamle og besværlige og ikke mindst forhadte portkonsumtion var

afskaffet godt et år forinden.² Det mere moderne navn blev Told- og Øresunds – samt Strømtoldvæsenet. Det blev ledet af en generaltolddirektør, så derfor blev det i daglig tale ofte kort og godt benævnt generaltoldkammeret. Direktøren var endnu den legendariske rigsgreve, kammerherre von Sponneck. Han var igen underlagt finansministeren.³

Næsten 50 sider af årsberetningen bestod af statistiske opstillinger, så embedsmændene i København nøje kunne følge udviklingen i de enkelte toldkamre og drage sammenligninger fra år til år. Det var selvfølgelig ikke blot i Jylland, sådanne beretninger blev til, for cirkulærebestemmelserne fra 6. december 1842 med senere tilføjelser gjaldt naturligvis også Tetens kolleger: Overtoldinspektøren for København med Dragør og Vedbæk, som det korrekt hed, foruden overtoldinspektøren for Sjællands og Lolland Falsters Stifter samt overtoldinspektøren for Fyns Stift.

Sidstnævnte blev nu hurtigt overflødig, og

*Henrik Fode, f. 1946, mag.art., arkivar ved Erhvervsarkivet.

Forkortelser i noter:

LAK = Landsarkivet for Sjælland m.m., København

LAV = Landsarkivet for Nørrejylland, Viborg

RA = Rigsarkivet

1. Overtoldinspektoratet for Nørrejylland, Årsberetning 1851, 55. (LAV).

Artiklen bygger især på erfaringer med toldarkivalier fra 1800-tallet, erhvervet gennem forfatter-skabet til bind 3 af *Dansk Toldhistorie, Liberalisme og frihandel 1814–1914* (1989).

Toldarkiverne fra 1800-årene skulle almindeligvis være frit tilgængelige for forskning.

2. Hof- og statskalender 1852, 162, 165, 248.

3. Hof- og statskalenderen 1855, 174.

Se også Paul Gersmann, Wilhelm Sponneck – finansminister og generaltolddirektør. *Zise* 1983, 1, 11–21.

Generaltoldkammer- og kommercekollegiet var fra 1768–1770 og igen fra 1816–48 navnet på det kollegium, hvorunder bestyrelsen af toldvæsenet henhørte. Fra 1848–55 blev det henlagt direkte under finansministeriet og fra 1855–65 under Generaltolddirektoratet. I 1865 blev det sammen med skattevæsenet henlagt under Generaldirektoratet for skattevæsenet. I 1902 blev det igen henlagt under et generaltolddirektorat. For nemheds skyld benytter artiklen betegnelserne generaltoldkammer/generaltolddirektorat, hver gang institutionen nævnes.



Dansk Toldhistorie I–V, der udkom fra 1987–1990, er den største fremstilling af toldvæsenets historie. Den er ikke snævert etatsanlagt, men kan snarere opfattes som en Danmarkshistorie set fra etaten. Det siger næsten sig selv, at der også er lagt stor vægt på at skabe et gennemillustreret værk. (Foto: Poul Pedersen).

det lille fynske overtoldinspektorat blev allerede nedlagt i 1856.⁴

Overtoldinspektøren – eller overtoldkontrolløren – som de oprindelig hed – havde med deres funktion som et mellemlid mellem centralforvaltningen i København og de lokale toldsteder rig lejlighed til at følge udviklingen i større linier. Embedet var forsøgsvis skabt for Jylland i 1819 og for Østifterne i 1821. Indtil da havde amtmændene regionalt haft overopsynet med toldembederne. Den nye ordning fastlagde dog ikke præcist kompetenceforholdene mellem de to, og det gav

selvfølgelig anledning til en del strid, der først blev bragt til ende i 1847, da en kgl. resolution gjorde overtoldinspektørembederne permanente og samtidig indførte det nævnte embede på Fyn.⁵

Det siger næsten sig selv, at disse årsberetninger må rumme en guldgrube af informationer til lokalhistorien. De er tilmed lettilgængelige og står i en samtidig kopi med fine læderrygge i overtoldinspektoraternes arkiver på landsarkiverne. Originalen skulle naturligvis, som set, fremsendes til ministeriet og skal derfor befinde sig i Generaltoldkammer/

4. Se også instruks af 13. april 1847, samt Hans H. Worsøe, Overtoldinspektorerne. Nogle træk af baggrunden for deres oprettelse i Zise 1982, 2, 23–28. Det fynske overtoldinspektorat fungerede 1847–56, dog således at det fra 1852–56 blev administreret sammen med Overtoldinspektoratet for Østifterne. Et mindre arkiv er herfra overført til Landsarkivet i Odense.

Om Tetens årsberetninger, se også Henrik Fode, Dansk Toldhistorie 3. Liberalisme og frihandel 1814–1914 (1989), 181ff.

5. Om instruktionerne til overtoldinspektørerne, se J. T. Bayer, Den gjældende told- og skibsafgifts og brænderiafgiftslovgivning... (1876), 467ff.

Generaltolddirektoratets arkiv i Rigsarkivet. I det hele taget skal der generelt gøres opmærksom på – når man går på jagt efter toldarkiver – at etaten var stærkt centraliseret. Det betød, at sagerne bevægede sig hierarkisk op gennem systemet. For den moderne benytter kan det betyde, at skulle evt. sager eller oplysninger mangle på ét niveau, så kan det være, at materialet kan findes på næste niveau.

Det er selvfølgelig også nødvendigt at forstå, at toldarkiverne er blevet til for at tilgodese bestemte administrative opgaver, og en benytter må derfor sætte sig ind i, hvilke opgaver toldetaten har haft til forskellig tid, og hvilke administrative procedurer, det har krævet. Ikke mindst gælder det de lovgivningsmæssige rammer. For det 19. århundrede er det toldloven af 1. februar 1797, der som noget nyt og epokegørende samlede al ældre toldlovgivning, herunder plakater, cirkulærer og resolutioner mm. i én lov. Den blev nu også ganske stor og omfattende, men kom som hovedprincip også til at fungere helt op mod vor egen tid. Nye toldove i 1838, 1863 og igen i 1908 byggede således videre på principperne fra 1797.⁶ Den tolder, der f.eks. i 1958 henviste til §147 var således principielt i samme situation som kollegaen i 1798.

Toldarkiverne og forskningen

Det er ikke første gang, der er peget på denne værdifulde kildegruppe. Sidst i 1940'erne bragte Fortid og Nutid en artikel af den senere Århusprofessor Georg Nørregård. Selv om han påpegede, at årsberetningerne, der

som nævnt blev påbegyndt i 1842, var en oplagt kilde til at beskrive Danmarks industrielle udvikling, ikke mindst fordi de allerførste spæde spirer hertil netop kunne findes her, så synes udnyttelsen af dem at have været beskednen, selv til oplagte industrihistoriske studier.⁷

Det var selvfølgelig ikke overtoldinspektøren selv, der indsamlede det materiale, han byggede sin årsberetning på, men han anvendte det nævnte cirkulære af 6. dec. 1842, der også krævede udførlige indberetninger fra de enkelte toldsteder. Det gav ham i øvrigt også bemyndigelse til at kræve supplerende lokale indberetninger, hvis han fandt det påkrævet. Takket være alle disse bestanddele kunne de store regionale årsberetninger ikke undgå at give et alsidigt billede af købstædernes liv. Selvfølgelig er der store lokale forskelle mellem de enkelte årsberetninger, for de afhang naturligvis igen af den enkelte toldinspektørs engagement og ikke mindst af den enkelte overtoldinspektørs skrivelyst.⁸ Lagt oven på hinanden er årsberetningerne en uhyre givende kilde.

Årsberetningerne kan give nyt stof til lokale og ikke mindst regionale studier, idet materialet gør det let at foretage sammenligninger mellem udvalgte byer f.eks. nabo-byer fra 1842 og fremefter.

Det var ikke tilfældigt, at kollegiet på det tidspunkt begyndte at kræve regionale indberetninger. Det var i virkeligheden en rationalisering og forenkling af den tidligere arbejdsgang, hvor hvert enkelt toldsted kommunikerede direkte med kollegiet i København om stort og småt. Nu skulle kollegiet kun have

-
6. Om toldlovene henvises til Aage Rasch, *Dansk toldpolitik 1760–1797*, (1955). Georg Nørregård: Omkring toldloven af 1838 i *Hertugdømmerne*, Zise 1983, 2 45–49 og Kjeld Winding, *Frihandelsproblemet i Danmark 1855–63. En undersøgelse af 1863-tariffens tilblivelse 1855–63* (1959). En samlet fremstilling ses hos Henrik Fode, *Dansk Toldhistorie* bd. 3, *Liberalisme og frihandel 153ff.* Generelt henvises til denne, der indeholder litteratur og arkivhenvisninger. Generaltolddirektoratet, *Gruppeordnede toldsager 4.2 1849–1921 (RA)*. Det kan bemærkes, at årsberetningerne har en tendens til at blive stadig mere stereotype og standardiserede, jo tættere vi kommer på vor egen tid. Endnu omkring 1. Verdenskrig kan der dog findes værdifulde tidsbilleder.
 7. Dog benyttet af Henning Bender i det nyeste industrihistoriske værk: *Ålborgs industrielle udvikling fra 1735 til 1940. Ålborgs historie* 4, 480 (1987), samt delvis af Ole Hyltoft: *Københavns industrialisering 1840–1914*, 493 (1984), hvorimod Richard Willerslev i *Studier i dansk industrihistorie 1850–1880* (1952) ikke synes at have anvendt årsberetningerne fra toldstederne.
 8. En gennemgang af årsberetningerne fra Overtoldinspektoratet for Nørrejylland viser således tydelige brud, når der har været skiftet overtoldinspektør.



Tolderne måtte daglig forsegle vareladninger og skibsluger. Hertil blev der benyttet særlige toldlåse, der kunne se ud som denne, her forsynet med Christian VII's monogram. Det var en alvorlig forseelse at bryde en forseget toldlås. (Toldmuseet).

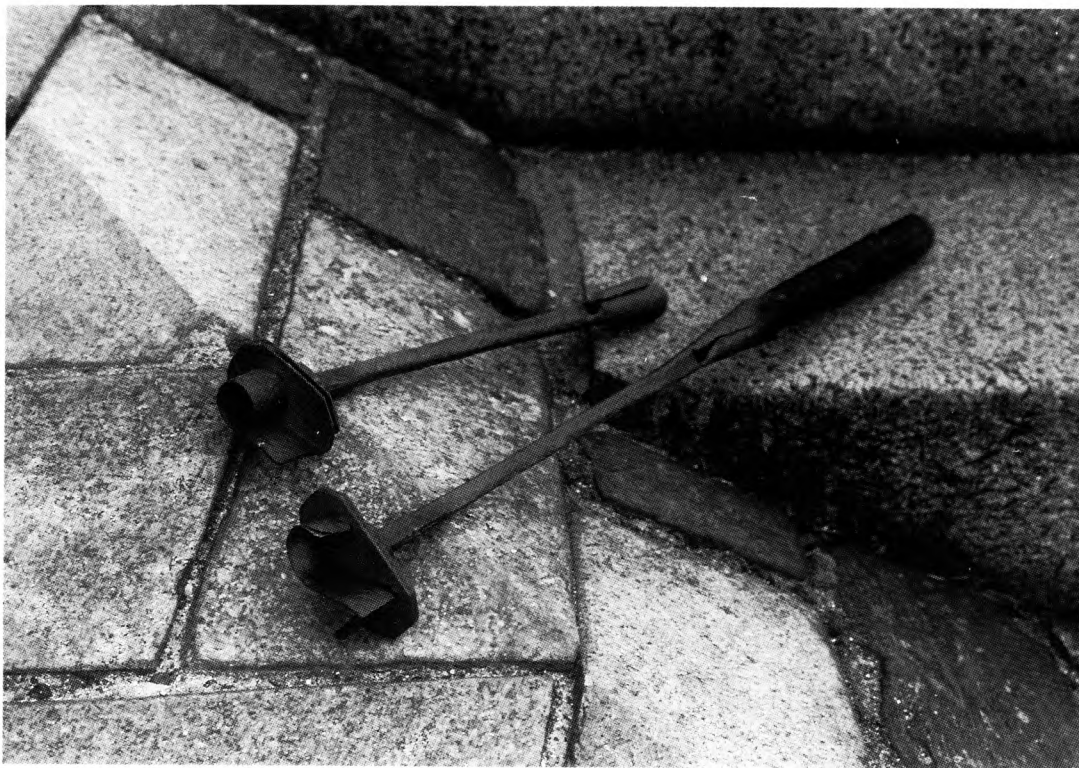
det overordnede opsyn og følge de lokale linier i grove træk. Til det formål var årsberetningerne tilstrækkelige, for de gjorde det netop muligt for kollegiet at sammenligne toldstederne indbyrdes og gribe ind, hvis noget lokalt afveg fra hovedlinierne. Tankegangen faldt også godt i tråd med hele regeringens ønske om stadig mere udførlige statistiske informationer om udviklingen, og det var da netop også i disse år, den begyndte at udsende sine statistiske publikationer over bl.a. dansk skibsfart. Kildegrundlaget hertil var toldbøgerne. Ophavsmanden til reformen og senere en lang række andre vidtrækkende tiltag og moderniseringer af den gamle toldetat var den allerede nævnte tolddirektør og siden finansminister, rigsgreve Wilh. Spon-

neck, der i 1840 teoretisk havde beskrevet sine visioner til en moderne toldetat i sit kæmpeværk »Om toldvæsen i almindelighed og det danske toldvæsen i særdeleshed«.⁹ Det siger sig selv, at det er et værdifuldt værk til forståelse af etaten, og så er der ikke mindst her nedlagt ideer, der kom til at præge næsten 50 års moderniserings- og reformarbejde.

Selvfølgelig har der været anvendt andre dele af toldarkiverne i forskningen end den kildegruppe, som Georg Nørregård pegede på. Mest systematisk har Anders Monrad Møller i 1970'erne og 1980'erne brugt toldbøger mm. til at fremlægge nye træk til belysning af søfartshistoriske emner, herunder til beskrivelse af samhandelen mellem pro-

9. Se Paul Gersmann i Zise 1983, 1, 11–23.

Om told og statistik se Anders Monrad Møller, Jagt og skonnert. Studier i den danske provinssejerskabet i tiden fra 1814 til 1864 (1988), 35ff.



Tølderne havde ofte brug for at kunne brænde målangivelser ind i tønder og kasser eller læstetal ind i skibsplanker. Det foregik med redskaber som disse. (Toldmuseet).

vinsbyerne.¹⁰ Artikler i det toldhistoriske tidsskrift *Zise* har også vist, at en del forskere har været opmærksomme på, at der kunne hentes ny viden og lægges nye indfaldsvinkler på ældre problemstillinger, når toldmateriale blev anvendt.¹¹ Nævnes bør også *Dansk Toldhistorie 1–5*, der kom i årene fra 1987–90, samt at der er udsendt et selvstændigt bind om Odense Toldkammer på det nærmeste som et supplement til byens monumentale 10 binds byhistorie. Den er et vidnesbyrd om, at toldhistorie og byhistorie ikke er modstående størrelser, men som en selvfølgelig burde supplere hinanden. Endelig er det lille toldhistoriske tidsskrift *Zise* udkommet siden

1978 med 3 numre årligt, og det har overbevisende vist, at toldvæsenets historie i høj grad har været det øvrige samfund vedkommende og på væsentlige områder kan og bør supplere den almindelige historie. Hvem forestiller sig, at studiet af kridtpiber naturligt fører til toldarkiverne, eller at udbredelsen af »bornholmerure« også bedst kan følges gennem toldmateriale.^{11a} Kun fantasien sætter faktisk grænser for, hvad der kan hentes af informationer i toldetatens omfattende arkiver.

Der er med andre ord næsten uanede mængder af temaer og problemstillinger at hente fra toldvæsenets kilder og arbejdsom-

10. Anders Monrad Møller: *Fra galeoth til galease. Studier i de kongeriske provinseres søfart i det 18. århundrede* (1981) og samme: *Jagt og skonnert. Studier i den danske provinssøfart i tiden fra 1814 til 1864* (1988).

11. *Zise*, udgivet siden 1978. Indholdsoversigt 1978–1987 ses i 1987. Bladet rummer såvel erindringer fra toldembedsmænd som historiske undersøgelser på arkivstudier.

11a. Anders Monrad Møller, *Bornholmerure til søs eller Hvad man kan finde i 1700-talstoldregnskaber*. *Zise* 1985, 1, 47–41.

råder, ikke blot vedrørende det økonomiske liv, men også til kulturhistoriske temaer, til erhvervshistoriske undersøgelser eller til personalhistoriske studier.

Den besværlige lovgivning

Det siger næsten sig selv, at det på det nærmeste vil være umuligt at følge lovgivningen – og herunder ikke mindst de interne cirkulærer, instrukser eller plakater – i detaljer, for at se, hvordan det har påvirket toldtaten – og dermed udformingen af toldarkiverne. Sådanne var det også for de arbejdende toldere. Derfor var og er det bekvemt, at initiativrige toldembedsmænd, almindeligvis på eget initiativ – og ofte for egne midler – satte sig til at compilere den gældende toldlovgivning. Altid var det den store lov fra 1797, der dannede udgangspunkt. Under de enkelte paragraffer lod de aftrykke ændringer, nye cirkulærebestemmelser, skrivelser fra Generaltoldkammeret, og hvad der ellers kunne være af administrative reguleringer. Med mellemrum gennem århundredet udsendtes digre værker, der har været enhver tolders – og vel også borgers eneste mulighed for at finde rundt i den sande jungle af toldbestemmelser. Uundværlig for en eftertid er ikke mindst J. T. Bayer: *Den gældende told- og skibsafgifts- og brænderiafgiftslovgivning med undertitlen samt alt hvad der af gældende anordninger og officielle administrative cirkulærer og andre bestemmelser vedkommer handel, skibsfart og brændevinsbrænding, for så vidt det står i forhold til eller forbindelse med toldvæsenet – med forordningen af 1. februar 1797 som udgangspunkt. Den kom i 1876. Bogen synes delvis at have erstattet en tilsvarende fra 1845 udarbejdet af kopist i Det kgl. general-toldkammer og kommerce-kollegium, M.M. Jørgensen.*¹² Det var i øvrigt den samme Bayer, der var forfatter til den måske

mere velkendte bog fra 1885, *Dansk provins-industri, statistisk fremstillet*. En stor del af materialet til denne havde han naturligvis også hentet i toldarkiverne.

Arkivregistraturen – en nødvendig indgang

Toldarkiverne må i disse år nødvendigvis påkalde sig fornyet interesse: Nu er toldtaten borte som en selvstændig etat efter at have produceret arkiver i mere end 350 år, og statens arkivvæsen har i flere år systematisk været igang med indsamling og registrering af etatens arkivalier.¹³

Etaten har haft til opgave at overvåge det økonomiske liv i bredeste forstand alt efter den overordnede økonomiske politik og har selvfølgelig derfor ikke altid været populær. Mange gange gik etaten den enkelte borgers interesser for nær og afslørede smuglerforsøg: banale overtrædelser som f.eks. at skjule pølser, æg eller brød for konsumtionsbetjenten, der skulle sikre, at konsumtionen blev betalt for levendsmidler, der blev bragt fra landet ind i byen. Det kunne også være grovere overtrædelser, derunder en razzia afslørende ulovlig brændevinsbrænding på landet, eller fra vor egen tid måske svindel med momsregnskaberne eller indførsel af et for kostbart TV eller videoapparat. Den omfattende aktivitet skulle registreres i tykke og tynde bind eller på blanketter – hjemmelavede eller fortrykte – og det har afsat sig bjerge af arkivalier.

Desværre – eller måske ville nogle sige heldigvis – er ikke alt bevaret. De afleverede toldarkivalier i provinsen går almindeligvis ikke længere tilbage end første halvdel af 1800-tallet.¹⁴

Der har været foretaget ganske betydelige kassationer ikke mindst i ældre toldmateriale, sådan som Anders Monrad Møller bl.a. har påvist det i artiklen *Kongerigske toldregn-*

12. Om den omfattende interne litteratur, se Henrik Fode: *Dansk toldhistorie* 3, 33ff.

13. I tilknytning til jubilæet kom Tove Wihlborg Andersen og Gunnar Jakobsen: *Dansk Toldhistorisk Bibliografi – 1982*. (1981).

14. Landsarkivet for Nørrejylland og hjælpemidlerne til dets benyttelse. En oversigt 1 (1980) 80.

skaber fra det 18. århundrede.¹⁵ Han taler om hårdhændede kassationer og berører det forhold, at pengene for de afhændede arkivalier tilfaldt arkivets fuldmægtig – men det var selvfølgelig produktivitetsfremmende, som man ville sige i dag.¹⁶ Artiklen slutter med en værdifuld oversigt over bevarede kongerigske toldregnskaber fra det 18. århundrede.¹⁷

Alt det forklarer, at den interesserede forsker ikke skal forvente at møde komplette rækker af toldarkivalier, men må indstille sig på, at der til tider kan være nok så irriterende huller i materialet – ofte netop der, hvor det, man interesserer sig for, skulle være. Det skyldes også lejlighedsvis hurtige og noget tilfældige organisatoriske ændringer: toldsteder blev oprettet og nedlagt, uden at der blev taget særlig vare på arkivalierne. Tilfældige kassationer, oprydninger på lofter og i kældre, men også brande, mange flytninger og meget mere har bidraget til at skabe huller i materialerækkerne.¹⁸

I 1983 påbegyndte Rigsarkivet og landsarkiverne et større ordnings- og indsamlingsarbejde af toldvæsenets arkiver.¹⁹ Der blev sat ind på at få afleveret arkiverne fra tiden før 1969, og der blev udarbejdet en registratormodel, der skulle danne mønster for senere ordningsarbejder af de lokale arkiver. Dernæst blev der iværksat afleveringer af både centrale og lokale toldarkiver frem til ca. 1965/69. Endelig fra midt i 1980'erne kunne landsarkiverne begynde at udsende deres arkivregistraturer.²⁰ I 1985 var Landsarkivet for

Sjælland, Lolland-Falster mm. færdig med to bind »Toldkamre indtil 1969«, hvorefter alle toldarkiverne fra dette område var registreret. Udgangspunktet var en registrering af toldarkiverne med de i 1969 eksisterende distriktstoldkamre som indgang.²¹

Ordningsarbejdet var opbygget omkring den allerede nævnte fælles skabelon, der samlede materialet i grupper under bogstaverne fra A-P. Fordelen ved dette er indlysende. Brugeren kan meget hurtigt konstatere om f.eks. gruppen D. årsberetninger er bevaret i de enkelte arkiver.

Året efter fulgte registraturen over Over-toldinspektoratet for Østifterne. Arkivet var nyregistreret efter samme model. Registraturen er foreløbig den eneste, der viser vej til de meget værdifulde og omfattende overtoldinspektoratssamlinger.²² Landsarkivet for Sønderjylland udsendte i 1987 Toldvæsen og grænsegendarmeri i Sønderjylland, hvor de sønderjyske toldkamre 1920–1968 naturligvis er ordnet efter samme principper som de sjællandske, mens grænsegendarmeriets arkiv følger sin egen model.²³

Det nørrejske landsarkiv har også påbegyndt sin skriftrække med toldarkiver. Her synes de nye amtsgrænser at skulle danne udgangspunkt for de enkelte publikationer. Nørrejske toldarkiver før 1969. Viborg amtskommune er udsendt, indeholdende arkiverne fra Nykøbing Mors, Skive, Thisted og Viborg.²⁴ Der er planlagt en publikationsrække på i alt 7 bind med Overtoldinspek-

15. Anders Monrad Møller: Kongerigske toldregnskaber fra det 18. århundrede i Fortid og Nutid bd. XXVI 1976, 86–103, 91. Accisebegrebet bliver ofte benyttet upræcist, men for at finde rundt i arkiverne er det nødvendigt med en præcis definition af begrebet. Se derfor Arkiv bd. 11, 3, 1987. Heri Anders Monrad Møller, Den ulykkelige Zise. – Om acciseregnskaber, en upåagtet og glemt kildegruppe.

16. Samme 89.

17. Samme 100f.

18. Karen Hjorth: Toldvæsenets arkiver i Rigsarkivet og landsarkiverne. En oversigt over administration og arkiver 1848–1965/69. Arkiv 3, 1985, 144.

19. Vedr. ældre toldarkiver i Rigsarkivet, se Wilh. von Rosen (red.), Rigsarkivet og hjælpemidlerne til dets benyttelse I, 1 407–439.

20. Karen Hjorth, Arkiv 3, 1985, 135–155.

21. Se anmeldelse af registraturerne i Historie XVII, 334ff.

22. Toldarkiver 3, Overtoldinspektoratet for Østifterne. (1986)

23. Toldvæsen og grænsegendarmeri i Sønderjylland. En registratur udgivet af Landsarkivet for de sønderjyske landsdele. (1987)

24. Nørrejske Toldarkiver før 1969 2. Viborg amtskommune (1987).



Et toldkammer skulle naturligvis ligge ved havnen, for det var over denne, varer kom til byen, og herfra den lokale produktion – almindeligvis indhandlede landbrugsvarer – blev afskibet. Billedet viser Middelfart toldkammer omkring år 1900. Det blev opført i 1845 og udvidet i 1912. (Toldmuseet).

toratet for Nørrejylland som det sidste bind.²⁵ Publikationsteknisk er man i Viborg gået nye veje. Illustrationer, kortmateriale, registre, korte beskrivelser med historiske oplysninger, bevaringstilstand mm. samt bedre papir og indbinding har gjort oversigten indbydende.

Som nævnt er flere tilsvarende registraturer på vej, men indtil de kommer, er Landsarkivets guide: Landsarkivet for Nørrejylland og hjælpemidlerne til dets benyttelse I, endnu en værdifuld og brugbar indgang til det indsamlede, men endnu ikke færdigregistrerede materiale. Oversigten viser samtidig, hvilken

kæmpeopgave det er, at tilgængeliggøre det jyske toldmateriale.²⁶ Det fynske landsarkiv har afsluttet udsendelsen af sine toldregistraturer. I 1986 kom to bind dækkende Odense, Bogense, Kerteminde og Nyborg i det ene og Svendborg, Fåborg, Marstal, Ærøskøbing og Rudkøbing i det andet. Assens og Middelfart er siden udsendt som et supplement.²⁷ Desværre har der på Fyn kun været midler til den traditionelle noget kedelige og papirtunge publikationsform i A4 offset med tryk på kun den ene side af papiret.

Det er særdeles værdifuldt, at det er lykkedes at ordne og registrere landets toldarkiver

25. Samme kolofon.

26. Landsarkivet for Nørrejylland og hjælpemidlerne til dets benyttelse. En oversigt I (1980) 78–102.

27. Toldarkiver, Odense, Bogense, Kerteminde og Nyborg Toldkammer og Toldarkiver Svendborg, Fåborg, Marstal, Ærøskøbing og Rudkøbing. Supplement Middelfart og Assens toldkammer. Landsarkivet for Fyn, Odense, 1986.

efter ensartede principper, sådan som det fremgår af nedenstående:²⁸

Toldarkiver

Opstillingssystemets hovedgrupper

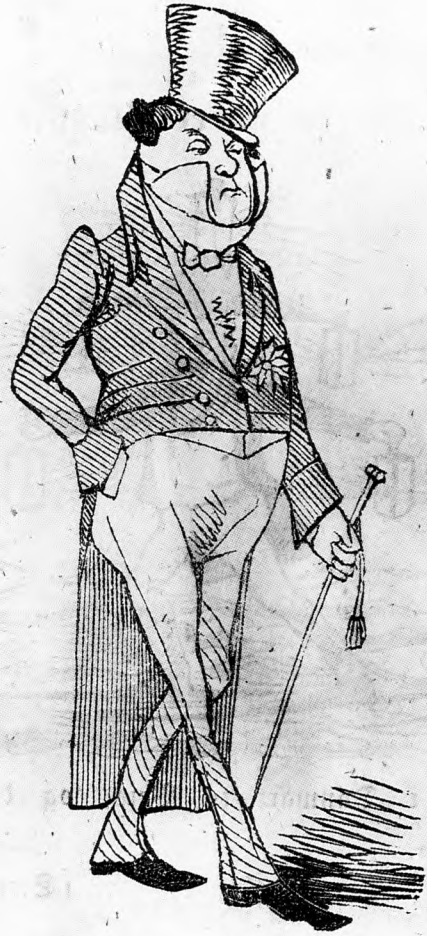
- A. Arkivet i almindelighed
- B. Korrespondance
- C. Regnskaber
- D. Årsberetninger og indberetninger
- E. Personale og bygninger
- F. Forbrugsbeskatning
- G. Tarifiering
- H. Indførsel og udførsel
- I. Kontrol og inspektion, herunder havne, pakhuse og jernbaner
- J. Forskelligt
- K. Underordnede institutioner, kontrolposter mm.

Opgaver for andre myndigheder

- L. Skibsmåling og skibsregistrering
- M. Mønstring af skibsmandskab
- N. Karantænevæsen
- O. Udskrivningsvæsen
- P. Øvrige opgaver:
 - Handels-, skibsfarts- og produktionsstatistik
 - Strandingsgods
 - Opkrævning af skibs- og vareafgifter
 - Opkrævning af isafgift
 - Amtsstueforretninger
 - Indberetninger om almanakker/kalendre.

For en bruger virker modellen og systematikken fornuftig. Det er let at orientere sig, og har man først arbejdet med et enkelt toldarkiv, føler man sig fortrolig med systematikken.

Endnu mangler der publicering af arkivoversigter over det materiale, der er tilgængeligt i Rigsarkivet. For arkiverne fra før 1848 er der



Finansminister og generaltolddirektør W. C. E. Spønneck var vel nok den person, der øvede størst indflydelse på moderniseringen af den gamle toldetat i det 19. århundrede. Han var ikke lige vellidt overalt, og bedre blev det ikke af, at han var ikke så lidt selvoptaget. Det er da også baggrunden for karikaturtegningen.

ganske vist redegjort i Rigsarkivet og hjælpemidlerne til dets benyttelse I, men, hvad der er afleveret herefter er ikke publiceret og kan kun konstateres gennem interne accessionslister og Rigsarkivets årsberetninger.²⁹ Arkivar Karen Hjorth har dog bragt en kort beskrivelse af materialet og oplyst, at told-

28. Nørrejske toldarkiver før 1969, 2, 9.

29. Rigsarkivet og hjælpemidlerne til dets benyttelse I, 407 ff, Rigsarkivets årsberetning 1966-75, 119. Rigsarkivets afleveringslister/afleveringsdesignation 38 har alt fra Generaltolddirektoratet, efter 1919 Departementet for Told- og Forbrugsafgifter.

departementets sager 1848–1965 har et omfang på op imod 2.000 hyldemeter, hvoraf journalsagerne alene udgør de ca. 1200 hyldemeter.³⁰

Det vil naturligvis være værdifuldt at få dette færdigregistreret og publiceret en fortegnelse, men skal alt dette kunne udnyttes fuldt ud, må de store mængder journalsager bringes ud af anonymitetens verden. Det vil være nødvendigt med en nøgle, der viser vej til sagerne, »gruppeordnede toldsager«. Det kunne evt. laves på EDB på et udbredt PC kartoteksprogram, og interesserede ville så kunne erhverve en diskette. Det er yderst vanskeligt præcist at fastslå, hvor meget de bevarede og bevaringsværdige toldarkiver fylder, ikke mindst da store del af materialet ikke er færdigregistreret. Et rimeligt skøn vil imidlertid, når overtoldinspektorsarkiverne samt toldepartementets arkiver medregnes, måske nærme sig 4–5.000 hyldemeter. Der er således stof nok til megen forskning.

Administrationshistorie – et nødvendigt onde

For at finde rundt i toldarkiverne – såvel som i andre offentlige arkiver – er det nødvendigt at kende administrationshistorien. Hvornår blev et toldsted oprettet, hvornår nedlagt, hvornår sammenlagt mm.? Hvem beklædte embederne hvornår og hvor længe? Det gæl-

der ikke blot det lokale niveau, men naturligvis i lige så høj grad mellemliggende niveauer helt op i kancelliet/generaltoldkammeret, hvor det er nødvendigt at kende de enkelte kontorer og embedsmænd. Hvem tog sig af hvad, hvor længe og hvornår? En oversigt over dette fremgår af Frank Jørgensen og Morten Westrup: Dansk Centraladministration og gennem Harald Jørgensen: Lokaladministrationen i Danmark, men også i et vist omfang af hovedoverskrifterne til Rigsarkivets nye Guider.³¹

Særlige vanskeligheder knytter sig især til de københavnske forhold, der på mange områder er næsten uoverskuelige, da der ofte skete ændringer. Forholdene her er i det hele taget sammenlignet med provinsen betydeligt større. Meget hjælp er der imidlertid at hente i Hof- og Statskalenderen, der igennem hele det 19. århundrede systematisk opregnede de overordnede toldembedsmænd, embede for embede og præcist informerede om kancellikontorerne og arbejdsfordelingen her. Indimellem blev der også plads til at fortælle om, hvilke uniformer der hørte til de enkelte embeder sammen med oplysninger om løn og intradernes størrelse ved de enkelte embeder. De to ting hang nemlig sammen.³²

Oftentimes vil det være værdifuldt at tegne en model af det administrative hieraki. I simpel form kan den se ud som nedenstående, der søger at karakterisere de væsentligste elementer i toldtatens opbygning omkring 1840. Den gør det også overskueligt at finde frem til den relevante arkivinstitution.³³

30. Karen Hjorth, Arkiv 10, 3, 1985, 146.

31. Frank Jørgensen og Morten Westrup: Dansk Centraladministration i tiden indtil 1848. (1982). Harald Jørgensen, Lokaladministrationen i Danmark. Oprindelse og historisk udvikling indtil 1970 (1985). Wilhelm von Rosen (red.): Rigsarkivet og hjælpemidlerne til dets benyttelse I, 1, (1983), 407ff.

32. Hof- og statskalenderen div. år. Se eksempelvis 1844, 330ff.

33. Fode: Dansk toldhistorie 3, 61.

Toldvæsenets administrative opbygning ca. 1830–50

Kongen/Statsrådet

Generaltoldkammer- og Kommercekollegium

Øresunds
Toldkammer

Grænsetoldvæsen

Krydstoldvæsen

Overtoldinspektorerne

Slesvig-Holsten

Nørrejylland

Fyns Stift

Sjælland og Lolland-Falsters Stifter
København

Lokale toldembeder

ca. 30 Jylland

ca. 10 Fyn

ca. 30 Sjælland

Fra omkring 1840 er der også hjælp at hente i anden trykt litteratur. Flittige toldembedsmænd begyndte at udsende etatsoversigter eller toldkalendere, der med ujævne mellemrum er udsendt helt frem til nutiden. Embedsmændenes og betjentenes navne er her systematisk gengivet toldsted til toldsted med oplysninger om fast gage, personlige tillæg, »annuums procenter«, som det hed samt evt. andre indtægter og måske en meddelelse om, hvorvidt der var hesteholdspenge knyttet til embedet samt evt. andet af interesse.³⁴

Det er allerede sagt, at mange toldfolk var uhyre flittige. De benyttede ledige stunder til at sammenstille tabeller og skabe overblik over den ofte meget komplicerede toldlovgivning. Den skulle ganske vist være samlet med den store toldlov i 1797, men hurtigt kom der naturligvis igen tilføjelser: cirkulærer og plakater foruden ikke mindst administrative instrukser, der igen gjorde det uoverskueligt at finde rundt i de mange gældende bestemmelser.³⁵

For den, der vil arbejde med toldhistorie, er det derfor nyttigt at kende M. B. Jørgensens og J. T. Bayers omtalte bøger, der systematisk beskriver den gældende toldlovgivning med 1797-loven som udgangspunkt. At det efterhånden var blevet meget svært at over-

skue alle bestemmelserne, fremgår med al tydelighed af Bayers bog. Det var en stor sag på over 1000 sider med et ikke mindst uhyre nyttigt register til slut. Her kan det bl.a. ses, at amtmanden endnu havde visse lokale funktioner i forhold til toldtaten. Døde en kgl. betjent, skulle det nemlig indberettes til stiftamtmanden eller amtmanden. Det samme var i øvrigt tilfældet, når der blev ansat en assistent, en sådan blev forflyttet, afskediget eller døde.³⁶ Godt 8 sider fyldte henvisningerne til, hvordan en »anholdelse« skulle gribes an – selvfølgelig igen afhængig af, om det drejede sig om varer eller personer. Alt det kunne det være svært at holde styr på. Derfor var en bog som Bayers uhyre nyttig i samtiden og for eftertidens historiker, der skal trænge ind i de administrative procedurer for at finde sine arkivakter, naturligvis på det nærmeste uundværlig. I 1892 udsendte V. V. Hassing en tilsvarende Håndbog i toldlovgivning, der udkom med forskellige supplementter til og med 1906. Da var det blevet en for stor opgave for en privatmand at »vedligeholde og opdatere« 1797-toldloven, og i de efterfølgende tiår måtte toldvæsenets egne officielle cirkulæresamlinger derfor klare den opgave. I slutningen af mellemkrigsårene begyndte etaten at udgive egentlige håndbøger.

34. Eksempelvis Toldkalenderen 1847, Fode: Dansk Toldhistorie 3, 94.

35. Fode: Dansk Toldhistorie 3, 33f.

36. J. T. Bayer: Den gældende told og skibsafgifts og brænderiafgiftslovgivning, 2, (1876), 8.



Imponerende skulle det tage sig ud, når man nærmede sig et kongeligt toldkammer. Skiltet er fra Svendborg, og er også et eksempel på tidligt genbrug. Bag Frederik VI's navnetræk kan man på originalen således lige skimte Christian VII's navnetræk. (Toldmuseet).

Den nødvendige fantasi

Det siger sig selv, at det er nødvendigt at kende de opgaver, der til enhver tid var pålagt toldetaten. Uden et sådant kendskab kan det være svært for ikke at sige umuligt at udnytte et toldarkiv effektivt. Det er selvfølgelig også nødvendigt at kende de administrative procedurer, hvori tolderne indgik. Hvordan var samspillet med havnefogederne, auktionsholdere, lokale købmænd, jernbanen, manufakturhandlere, handelsstandsforenin-

gen eller politiet? Der kan nævnes adskilligt mere. Det væsentlige er imidlertid at gøre sig klart, at tolderne fungerede i et meget veludviklet samspil med det øvrige samfund – den offentlige sektor så vel som den private. Uden at gøre sig dette klart og nøje kende de administrative formål med konkrete opgaver, kan det være vanskeligt for ikke at sige umuligt at tolke og benytte toldernes skriftlige efterladenskaber. Lettere bliver det naturligvis ikke af, at der ofte blev gennemført administrative omlægninger, eller at nye cirkulærer pludselig kan gøre en sammenligning over år umulig.³⁷

Længere oppe i systemet kræver det en betydelig fantasi for at forestille sig, hvad der her kan findes af materiale. Hvem kunne f.eks. umiddelbart forestille sig, at der i Overtoldinspektoratets arkiv for København ligger en sag om Thorvaldsens hjemkomst fra Italien på fregatten Bellona i 1836. Men det gør der af den ganske simple grund, at det var herfra sagen om toldfritagelse for de hjembragte kunstværker blev »kørt«. Går interessen i retning af »effekter til teaterforestillinger«, kan arkivet også levere svar.³⁸ I øvrigt må man gøre sig klart, hvad det er, der efterspørges, for arkivmasserne kan være kolossale. Den nævnte Thorvaldsensag indgår således i en samling »gruppeordnede journalsager«, der tæller ikke færre end 1915 pakker i arkivet fra det københavnske overtoldinspektorat.³⁹ Naturligvis er det ikke nok at have fantasi, for der indgår også begreber som held, for man kan selvfølgelig ikke på forhånd vide, at overtoldinspektøren for Østifterne, P. A. H. Feddersen, var en glimrende skribent og iagttager. Hans tjenesteberetninger fra inspektionsrejserne 1835–40 er en detaljeret beskrivelse af rejseform, iagttagelser, karakteristikker af brænderier og observationer af fabriksanlæg og produktionsprocesser, krydret med portrætter af toldere, købmænd og skipere. Der var ofte lejlighed til at gøre grun-

37. Før større undersøgelser må man nødvendigvis sætte sig ind i administrative procedurer og lovgivning, herunder interne cirkulærer. Her er Bayer ofte en uundværlig indgang.

38. Overtoldinspektoratet for København gruppeordnede journalsager BB1754 (LAK).

39. Overtoldinspektoratet for København, gruppeordnede journalsager. (LAK) Nøgle under udgivelse. Oplyst af arkivar Erik Nørr. Karen Hjorth, Arkiv 3, 1985.

dige studier. I april 1836 gjorde han ophold i 14 dage i Rudkøbing for at gøre sig bekendt med stedets konsumtionsvæsen.⁴⁰

Bindet med rejseberetningerne er i virkeligheden så fyldigt og informativt, at det måske kunne bære en selvstændig udgivelse?

Tilsvarende heldige fund kan naturligvis også gøres i de lokale toldarkiver. I Saksøbing toldarkiv ligger en rapportbog fra toldbetjent Lassen, der dækker årene 1827–51. Denne lille emsige tolder noterede alle de lovovertrædelser ned, som han mødte og indberettede, for systemet var, at han fik en vis andel af den idømte mulkt. I dag står den lille bog som et interessant vidnesbyrd om, hvordan/og hvilke overtrædelser der mødte en tolder, og hvad en foretagsom tolder kunne skaffe sig af ekstraindtægter.⁴¹

Bogen er naturligvis privat, men er alligevel endt i toldarkivet. Tilsvarende, men officielle, oplysninger kan findes i Generaltoldkammeret/Generaltolddirektoratets arkiv, hvor der bl.a. ligger pakker med Københavnske anholdelsesrapporter. De er ofte omfattende, snakkende og detaljerige og sluttede mange gange med ordene – »den nedlagte påstand« – »Confiskation«. Rapporterne kan være af samme type som vor tolder Lassens. En skipper er indkommet fra Grenå »overvægt af smør – konfiskation« eller en anden »overvægt af brænde«. Overvægt betød selvfølgelig her ikke i forhold til skibet, men i forhold til toldpapirerne.⁴²

Brugt rigtigt, er sådanne rapporter ikke blot »kulørt stof«, men anvendt omhyggeligt, kan de inddrages som en værdifuld kilde til belysning af søfartshistoriske elementer, for rapporterne fortæller også en del om, hvordan ransagningen på skibet fandt sted – og dermed erfarer vi noget om, hvordan skibene var bygget, kabyssen indrettet, eller hvilke smuthuller der i det hele taget var om bord for at gemme ting for tolderne. Det er således

helt åbenbart, at det kræver fantasi at arbejde med de store ensartede arkivmængder.

Det kan måske være upopulært på en læsesal at bestille pakke efter pakke, for blot hurtigt at returnere materialet og bestille nyt igen. Men pludselig kan der være bid, og frem vælter materiale, der fortæller om etablering af de tidlige jernbaner i Danmark. Forlæg for de ældste billetter, perronindretninger, opbygninger af banegårde, og måske ligger der endog tegninger, der præcist viser, hvordan toldekspeditionen kunne og måske blev indrettet på en konkret banegård.⁴³ Er det dampskibsfart, interessen samler sig om, er der også muligheder i materialet. Sagen var nemlig den, at fartplaner skulle fremsendes ikke blot til orientering hos toldmyndighederne, men til godkendelse, for selvfølgelig skulle etatens repræsentanter være til stede, når et dampskib anløb en havn eller en af tidens hastigt sammentømrede anløbsbroer. Ændringer i fartplaner medførte tilsvarende et hurtigt nedslag hos tolderne, så i dag kan der her findes trykte fartplaner fra forlængst glemte dampskibslinier og dermed præcise oplysninger om trafiklinier og igen kultur- og handelsforbindelser mellem landsdele eller ind- og udland.

Det lokale toldarkiv

Materialet i det lokale toldarkiv er almindeligvis langt mere overskueligt. Ved midten af forrige århundrede var der ca. 30 selvstændige toldsteder i Jylland og et tilsvarende antal på Sjælland mm. og omkring 10 på Fyn.⁴⁴ De fleste var ganske små, eller sagt på en anden måde, så var der kun omkring 10 større toldsteder i landet. Det var Ålborg, Randers, Århus, Horsens, Odense, Helsingør og naturligvis København, der overskyggede

40. Overtoldinspektoratet for Østifterne. Tjenesteberetninger fra inspektionsrejser 1835–40 E-138. (LAK).

41. Saksøbing toldarkiv. 1827–51 Rapportbog for toldbetjent Lassen I 8. (LAK).

42. Generaltoldkammeret, Københavnske anholdelsesrapporter 1835–41. (RA).

43. Overtoldinspektoratet for Østifterne I 73 og E 321 B.(LAK)

44. Fode: Dansk Toldhistorie 3, 61.

dem alle. Hertil kom nogle få bedre midtsjællandske embeder.⁴⁵

Det betyder, at toldarkiverne almindeligvis er overskuelige – også selv om alt skulle være bevaret – hvad det selvfølgelig almindeligvis ikke er.

Arkivernes bevaringsgrad er meget ujævn. I nogle tilfælde er protokolrækkerne fint bevaret, men så er det gået ud over de løse papirsager, mens det i andre situationer er helt tilfældigt, hvad der er bevaret/kasseret. Med arkivvæsenets ordnings- og registreringssystem er der nu udstukket helt faste regler for, hvad der kassereres.

Et eksempel på denne problemstilling fremgår af nedenstående opstilling, der viser, hvad der findes af årsberetninger i de lokale toldarkiver. Nedenstående opstilling viser situationen fra det fynske landsarkivs område.⁴⁶

Fynske toldarkiver

Bevarede årsberetninger

Gruppe D.

Toldsted	årsberetninger
Svendborg	1851–55
Fåborg	1850–1915
Marstal	--
Ærøskøbing	1852–1884
Rudkøbing	1843–56, 1891–1908
Odense	1845–1939
Bogense	--
Kerteminde	1846–53, 1908–1928
Nyborg	1849–1879
Assens	--
Middelfart	1966–68

Kilde: Toldarkiver, LAO.

Det fremgår desværre klart, at årsberetningerne lokalt er bevaret meget ujævnt. Bedst er materialet fra Odense, og omvendt er der store huller i rækkerne fra Kerteminde, mens kun en smule af de ældste årsberetninger er bevaret i Svendborg. Fra tre toldsteder er der ikke årsberetninger i toldstedets eget arkiv. Billedet fra Sjælland er ikke meget forskellig herfra.⁴⁷

Sjællandske mm. toldarkiver

Bevarede årsberetninger

Gruppe D.

Frederikssund	1858–1957, div. år
Frederiksværk	--
Helsingør	1851–1937
Hillerød	--
Holbæk	--
Kalundborg	1843–1900
Nykøbing Sj.	1848–1910
Rørvig	1883–97 div. år
Samsø	1842–70, 1901–06
Korsør	1880–99, 1900–27
Skælskør	1850–90, 1891–1927
Slagelse	--
Sorø	--
Køge	1862–1929
Ringsted	--
Roskilde	1843–1914, div. år
St. Heddinge	1867–1900
Gedser	--
Maribo-Bandholm	--
Nakskov	1845–70, 1871–99
Nykøbing F.	1882–1896
Nysted	1854–1927
Rødby	1895–98
Rødbyhavn	--
Sakskøbing	1847–1901, 1911–1927
Stubbekebøing	(ligger/lå i Roskilde)
Fakse	--
Næstved	1857–1927
Præstø	1843–1900, div. år
Stege	1843–1928, div. år
Vordingborg	1846–1907
Bornholms toldinspektorat	1842–1926, div. år
Allinge	1847–1913, div. år
Christiansø	--
Gudhjem	1859–1907
Hasle	1845–1927
Neksø	1843–90
Rønne	1851–1919
Svaneke	1844–1919

Kilde: Toldkamre indtil 1969 I-II.

Oversigten viser, at de »sjællandske« toldsteders årsberetninger også kun er bevaret meget ujævnt, selv om der adskillige steder er fyldige rækker, sådan som det er tilfældet i Kalundborg, Helsingør, Skælskør, Roskilde, Næstved og Præstø. Påfaldende er det, at det bornholmske materiale er næsten fuldstæn-

45. Fode: samme 73.

46. Toldarkiver, Landsarkivet for Fyn.

47. Landsarkivet for Sjælland mm., Toldkamre indtil 1869 I-II.(1985)



Går interessen i retning af skibshistorie er toldvæsenets arkiver et oplagt mål for undersøgelser. Toldtaten havde nemlig ansvaret for skibsregistreringen. I de lokale toldsteders arkiver ses lister over de lokale hjemmehørende skibe med oplysninger om redere, skibstype, besætningsstørrelse foruden naturligvis målene på skibene. Billedet fra 1829 gengiver et af de karakteristiske skibsportrætter, hvor det samme skib ses fra to vinkler. Her er det sluppen Christiane Charlotte af Svendborg, forevigt af en af tidens førende skibsportrætmalere, Jacob Petersen. (Foto: Anders Monrad Møller).

digt. Det gælder også beretningerne fra øens særlige toldinspektoratebende. På grund af de fjerne forhold havde Bornholm fået en særlig status med en toldinspektør, der førte kontrol med øens øvrige toldsteder og udarbejdede sin egen årsberetning. Der kan også peges på Samsø, hvor årsberetningerne 1842–70 og igen fra 1901–06 rummer enestående oplysninger til øens historie og ikke mindst fortæller om kontakterne til fastlandet, oplyser om færgetrafik mm. Det var et beskedent embede, så toldforvalteren havde endog tid til at udarbejde alfabetiske lister over skibe og skippere, der anløb toldstedet. Summariske oversigter over øens import og eksport ligger også i årsberetningerne og fortæller i dag om, hvilke varer øens beboere nødvendigvis måtte importere – og kort sagt, hvad de kunne be-

tale med i form af eksportvarer.⁴⁸ (Se ill. s. 189).

Overalt gælder det, at årsberetningerne på deres helt egen måde oplyser om et samfunds »økonomiske temperatur«: fremgang, tilbagegang eller stagnation. Set på den måde giver årsberetningerne, der i princippet skulle være udarbejdet på samme grundlag, dermed mulighed for at sammenligne bysamfund. Det kan være nabokøbstæder, geografiske regioner eller måske søfartsbyer.

Selvfølgelig er det beklageligt at konstatere, at der er huller i det materiale, man havde tænkt at arbejde med. Hvorfor hullerne er der, kan det være svært for ikke at sige umuligt at konstatere, men påfaldende er det, at materialet fra Samsø pludselig forsvinder fra 1871–1900. Principielt skulle et sådant »hul«

48. Samsø toldarkiv, årsberetninger. (LAK)

imidlertid kunne udfyldes, for beretningerne skal naturligvis også kunne findes i den tilsynsførende myndigheds arkiv dvs. hos overtoldinspektøren. Her viser registraturen imidlertid, at der kun er bevaret 5 pakker med årsberetninger fra 1908–35, så Samsøs økonomiske historie i sidste del af forrige århundrede må desværre skrives på andre kilder.

Forklaringen kan naturligvis igen være den, at materialet er videresendt til Generaltoldkammeret/Generaltolddirektoratet, men om det manglende materiale findes her, kan ikke direkte konstateres.⁴⁹ Skal en konkret beretning imidlertid bruges, kan den forsøges bestilt i Rigsarkivet, hvor den evt. kan findes i Generaltoldkammeret/Generaltolddirektoratets arkiv.⁵⁰ Der er dog også set eksempler på, at et toldsteds manglende årsberetninger er dukket op sammen med et andet toldsteds beretninger. Det var bl.a. tilfældet med Stubbekøbings årsberetninger, der blev fundet i Roskildearkivet. Forklaringen synes at have været den, at toldforvalteren i Stubbekøbing blev forflyttet til Roskilde – og hvad gjorde han så? Han tog sine kære årsberetninger med til Roskilde, hvor de siden indgik i toldstedets arkiv.⁵¹ Tilsvarende eksempler kan naturligvis ikke udelukkes.

Årsberetningen fra Køge Toldkammer 1876 synes at være nok så typisk, standardiseret og skematiseret, som den efterhånden var blevet.

Der indledes med en oversigt over told- og skibsafgifterne. Der fortsættes med en statistisk oversigt over indførsel af de vigtigste varer, gruppe for gruppe, konstant sammenholdt med det foregående år. Der oplyses om vareudførsel, fordelt på lande, og der er havnestatistik, opgjort på sejlskibe og dampskibe, havariskibe og forbisejlere, som det hed. Så kommer den gamle og vigtige oversigt over produktion af brændevin opgjort på købstadsbrænderier og landbrænderier. Der følger endnu et antal småstatistiske opgørelser, før der igen vendes tilbage til skibsfarten. Det

noteres, hvor mange skibe, der var hjemmehørende ved toldstedet opgjort på størrelse. 9 var det i 1876 mod 10 i 1875, og så meddeles det, at der var »ingen dampskibe«. Det er selvfølgelig de ydre tal, der siden kommenteres i toldinspektørens skriftlige beretning. Den er nok nok så interessant, for toldinspektøren kan selv af sine opstillinger se, at tiden var præget af økonomisk krise, så han så helst, at årets tal blev sammenholdt med årene først i 1870'erne, for så kunne han dokumentere en svag fremgang. Tilbagegangen skal i det hele taget undskyldes. Branden på Køge Papirfabrik i efteråret 1875 måtte nødvendigvis sætte sig spor i toldernes talrækker. Indførsel af træmasse til papirfremstilling var hørt op, og de store mængder kul til fabrikken skulle man ikke længere vente at se i Køge, da fabrikken formentlig helt ville standse sin virksomhed, sukkede toldinspektøren. Der var andre triste oplysninger fra erhvervslivets område. En tobaksfabrikant havde ikke gjort brug af sin tilladelse til toldfri import af tobaksprodukter til forarbejdning med henblik på eksport. Som noget nyt anfører han, at der var kommet en ladning finsk trælast til byen. Den bemærkning er næsten det eneste positive, der siges om havnen. Toldinspektøren så klart, at det var jernbanen, der havde skærpet konkurrencen og bl.a. påvirket udførslen af korn over havnen. Den sidste triste bemærkning gik på, at handelsflåden som set var blevet reduceret med et enkelt skib. Bedre blev det ikke af, at det var et af de store på 79 kmcl, der var blevet solgt til Marstal. Bag de knappe ord og sirligt opstillede talrækker fornemmer man, at der var krisestemning i byen.⁵²

Der kom nye ting til, og der faldt til stadighed noget ud af beretningerne. En af de opstillinger, der ikke længere var med i 1876, var den tidligere værdifulde oversigt over fabriksanlæggene i tolddistriktet, selv om udtrykket »fabriksanlæg« naturligvis ikke skal opfattes med moderne øjne. Igen er det usik-

49. Overtoldinspektoratet for Østifterne gruppe d, 27.

50. Telefonisk meddelt af Morten Westrup.

51. Fode: Han røber i det hele taget..., Zise 1987, 1, 12–17. note 21.

52. Årsberetning 1876, Køge Toldkammer. (LAK).

kert, hvor omhyggelige de enkelte toldsteder har været med disse beretninger. Den fra Roskilde i 1850 er imidlertid ganske omfattende. Ca. 25 virksomheder bliver karakteriseret: »Om den anvendte kraft, arbejdskraftens størrelse, brug af maskiner, forbrug af råvarer opgjort på indenlandske og udenlandske og endelig et forsøg på at beskrive produktionen mængdemæssigt. Til slut bringes oplysninger om produktions afsætning: til udlandet, hertugdømmerne eller til andre steder »udenfor provinsen«. En papirfabrik synes at have været den største virksomhed med 15 ansatte sammen med en klædefabrik med et tilsvarende antal ansatte. Ellers oplyses om 3 farvervirksomheder, 4 garverier, 6 bomuldsvæverier, 1 feldbereder foruden yderligere 5 linnedvæverier med fra 2 til 6 ansatte. Den sædvanlige lokale tobaksfabrik var der selvfølgelig også med 1 mand, 2 lærlinge og de karakteristiske mange børn som den billige arbejdskraft. Her var det 10 børn i 1850.

Byens kraftkilder er også omtalt: Det var to overfaldsvandhjul hos papirfabrikken og den store klædefabrik. En enkelt dampmaskine blev også noteret hos bomuldsvæver F. Bøttiger. 25 vævestole var der i alt hos de mindre vævere, og omkring 90 personer havde deres virke her som »håndkraftarbejdere«, som det er noteret.⁵³ Sådanne beretninger, anvendt med forsigtighed, kan bruges til at trække nogle meget væsentlige streger til en bys erhvervsudvikling.

Toldinspektøren havde bygget sin årsberetning op på grundlag af stedets toldbøger. Dem kan der naturligvis også være en vis forskel på, men den ideelle var nok så indholdsrig. Almindeligvis var der en toldbog for indgående og en tilsvarende for udgående varer. Heri blev de enkelte varepartier systematisk indført. Var der særlige kendemærker knyttet til et vareparti, hvad der var almindeligt i hvert fald frem til midten af århundredet, blev dette særlige kendemærke også prentet ind i toldbogen. Indholdet af pakkerne er også indført af hensyn til fortoldningen, og det betyder, at der er muligt at

følge eksempelvis en hel bys købmænds indførsel af varer og måske ad den vej danne et billede af deres forskellige indkøbsmønstre og indkøbsopland. Det siger sig selv, at det også af den vej er muligt at se, hvornår nye produkter kom ind på et lokalt marked og tilsvarende, hvornår ældre produkter viger. Arbejdsdelingen mellem land og by, fremkomsten af stadig flere halvfabrikata, import af maskiner eller klædevarer og meget mere kan afdækkes gennem toldbogen. Hertil kommer de oplagte muligheder, materialet rummer for at belyse handelsforbindelserne til søs mellem f.eks. de danske byer, sådan som Anders Monrad Møller tydeligt har demonstreret det.⁵⁴

Bag i toldbogen gemmer der sig ofte statistisk materiale, der blev brugt til årsberetningen. Her genfinder vi ofte en liste med stedets hjemmehørende skibe. Ikke summarisk opgjort, men med fulde navn og skibstype, ofte også med oplysninger om byggeår og sted, størrelse, reder og til slut endelig også tal for besætningens størrelse på de enkelte skibe. Skipperens person var særlig interessant, så almindeligvis blev det også anført, hvor han havde sit borgerskab. Til slut oplyses det endelig, hvor skibene befandt sig ved året slutning. Sådant var det også i Randers i 1827. 12 af byens 17 skibe overvintrede hjemme, mens andre overvintrede i Norge eller England – og så var der enkelte, hvorom det blev noteret »vides ej«. Den bemærkning blev i øvrigt også benyttet flere gange i den kolonne, der skulle oplyse om, hvor skibene var bygget. Sverige og Fyn blev noteret flest gange, mens Norge havde ansvaret for den 17 kmcl. store skonnert Wandringsmanden af ukendt alder. Det er næppe nødvendigt at tilføje, at disse skibslisters rummer et spændende materiale til en bys handels- og søfartshistorie. En galease, 2 skonnerter, 3 slupper, 10 jagter og en enkelt båd, som den blev benævnt, var byens stolthed og forbindelse til omverdenen. Blot 30 år tidligere havde det set helt anderledes ud, for da var der hjemskrevet langt flere skibe. Studier af en bys

53. Årsberetning 1850, Roskilde Toldkammer. (LAK).

54. Anders Monrad Møller: Jagt og skonnert m.fl.

»storhed og fald« kommer således næsten frem af sig selv ved gennemgang af udvalgte årgange toldbøger. Endelig bør det nævnes, at der alene i skibenes navnestof ligger et spændende kulturhistorisk materiale. Systematisk kender vi ikke en bys skibsnavne andre steder fra. Forklaringen er, at det i provinsen var det lokale toldsted, der havde ansvaret for skibsmåling og udstedelse af målebrev. Det dannede siden grundlag for betaling af skibsafgifterne ved havneanløb mm.⁵⁵

Toldbogen for udgående varer viser tilsvarende, hvad der blev eksporteret og fortæller dermed igen noget væsentligt om stedets økonomiske bagland. Lejlighedsvis blev materialet opsummeret, sådan som det var tilfældet på Samsø i 1850 i et stort overskueligt skema.

For enkelte varegrupper blev der anlagt særlige bogrækker. Det gælder bl.a. for klædehandelen. Under Napoleonskrigene blev der indført et krav om, at alle klædevarer skulle stemples, så det tydeligt kunne konstateres, hvor det var fremstillet. Ydermere blev klædehandelen nøje overvåget, og al eventuel import skulle ske over København. For at kontrollere handel og produktion blev det pålagt poducenten eller indkøberen at aflevere en klædeprøve på det lokale toldsted. Her blev den omhyggeligt klæbet ind i en protokol og sikret med et laksegl med kongens navnetræk og et løbenummer, der henviste til beskrivelsen af tøjprøven.⁵⁶ Rundt om i toldarkiverne ligger i dag adskillige sådanne tykke og ofte skæve klædeprøvebøger med deres kulturhistorisk værdifulde indhold, der ikke mindst kan fortælle om lokal klædeproduktion, farvevalg og mønstre, ligesom der oplyses om for

længst glemte vævere, klædehandlere og produktionsmængder af de enkelte mønstre. En oversigt over materialet med prøver og beskrivelser er udsendt af Ingeborg Cock-Clausen i hendes store bog, *Tekstilprøver fra danske arkiver og museer 1750–1975*.⁵⁷

Nye varer og nye produkter blev ofte præsenteret på det danske marked af handelsrejsende, der repræsenterede udenlandske handelshuse eller fabrikker. Sådanne folk kunne ikke bevæge sig frit i landet med deres rejseprøver. Ikke blot kunne der være en fare for, at de eventuelt solgte prøverne, uden at de var blevet fortoldet; men et andet alvorligt problem lå i, at næringslovgivningen var meget restriktiv, hvilket betød, at al handel principielt var forbeholdt byerne. De måtte derfor kun henvende sig til folk, der var berettiget til at drive købmandshandel samt fabrikker, håndværkere og andre næringsbrugere. Salg til private var strengt forbudt.

Bestemmelserne var meget omfattende og komplicerede. Mere end to sider blev det til hos Bayer. For at understrege alvoren i at bestemmelserne skulle overholdes, lod toldtaten regelmæssigt udarbejde trykte lister over de handelsrejsende, der havde pådraget sig straf for overtrædelse af forordningen af 8. juni 1839. Til langt op i 1870'erne blev sådanne lister regelmæssigt udsendt.

I et forsøg på at kontrollere de handelsrejsendes virksomhed skulle de melde sig på den lokale toldbod. Resultatet blev særligt anlagte protokoller over handelsrejsende, eller, som de officielt hed, protokoller over foreviste adgangstegn for handelsrejsende. Heri

55. Randers toldarkiv. Benyttet af Henrik Fode i *Søkbøstaden Randers* (1980), 119ff.

56. Stubbekøbing toldkammer, Stemplingsprotokol 1828–38.(LAK). Axel Nielsen (red.): *Industriens historie i Danmark*, II, 2 halvbind 15–128). Fode: *Dansk Toldhistorie* 3, 231.

57. Ingeborg Cock-Clausen, *Tekstilprøver fra danske arkiver og museer 1750–1975* (1987). Se også anmeldelse af Henrik Fode, *Historie*, 17, 3 522f.

Samsø 1850. – Bilaget til årsberetningen er færdigt. Det viser, hvad der blev indført til Samsø, og hvilke varer – der populært sagt – blev »betalt med«. Det var uforarbejdede landbrugsprodukter, der blev udført fra øen, mens det var kolonialvarer og råvarer såsom tømmer og træ, jernvarer og bomuldsvarer, der blev indført. Sådanne oversigter må naturligvis ikke bruges ukritisk. Den voldsomme import af tobak, 53311 pd., svarende til godt 26 ton – eller 4 gange så meget, som der blev indført af jern og jernvarer, kræver naturligvis en forklaring. Mon der ved en skrivefejl er blevet tilføjet et ciffer for meget? Men selv det er meget, når det drejer sig om tobak, ikke mindst da der ikke var nogen tobaksfabrik på øen og befolkningstallet kun var på ca. 6500. (Samsø Toldarkiv, årsberetninger LAK).

Prof. A. L. H. J. 30. Nov. 1851
 i Aarsberetningen for Ministeriet
 Mar 1850.

Import.			Export.	
Varer.	Total Indførsel. (Vareimportens Rubrik Nr. 3 og Nr. 10, sammenlagt.)	Det for de betegnede Varer vistelig indkomne Værdi af Løb og Exporter. (Vareimportens Rubrik Nr. 22.)	Varer.	Total Udførsel. (Vareimportens Rubrik Nr. 3 og Nr. 12, sammenlagt.)
1. Bomulds garn	613	6-29	1. Been af Creaturer	"
2. Bomuldsmanufacturvarer	419 $\frac{1}{2}$	34-56	2. Flest	946
3. Brændevin, 8° eller reduceret dertil	217 $\frac{1}{2}$	31-54	3. Feste	Eskr.
4. Glasvarer	47 $\frac{1}{2}$	1-49	4. Hornog og Kalve	Eskr.
5. Hamp og Hør	783	1-43	5. Kjøb	2180
6. Jern og Jernvarer	12916	77-40	6. Kornvarer, samt Malt	26510
7. Kaffe, ubrændt	3921 $\frac{1}{2}$	31-80	7. Diefager	"
8. Linnedgarn	55 $\frac{1}{2}$	"	8. Klæder og Høftes	Dr.
9. Linnedmanufacturvarer	87 $\frac{1}{4}$	2-77	9. Skind og Huder	574
10. Papir, alle Slags	52 $\frac{1}{4}$	"-39	10. Smør	Dr.
11. Ris i Skaller, Risengryn og Rismeel	595	"	11. Sviin og Grise	Eskr.
12. Rosin og Corender	697	"	12. Uld	1050
13. Salt, incl. Steensalt	170	240-22		
14. Silkevarer	39 $\frac{1}{2}$	11-82		
15. Skind og Huder	"	"		
16. Stenful	956	63-32		
17. Stenoi	1328	9-31		
18. Sukker, alle Slags, og Sirup	3012	50-1		
19. Thee	33	"		
20. Tobak	53311	487-5		
21. Tømmer og Træ	7361	200-8		
	274 $\frac{1}{2}$	872-57		
22. Udgarn	1	"-8		
23. Uldmanufacturvarer	87 $\frac{1}{4}$	15-66		
24. Vin	2 $\frac{1}{2}$	"-51		
25. Alle andre Varer		727-79		
Tilfammen		2893-57		

Tilmedtaget den 5. Januar 1851
 af
 J. J. J.

oplyses den rejsendes fulde navn og hjemsted, hvor adgangsbeviset var udstedt, hvem den pågældende rejste for og til slut få notater om de medbragte rejseprøver. Sidste kolonne oplyser om »forevisningsdagen« hos den lokale toldmyndighed. Et adgangsbevis gjaldt for et år ad gangen.

De mange protokoller synes aldrig at have været systematisk anvendt forskningsmæssigt. Det er en skam, for de rummer adskillige informationer, der kunne tegne spændende rids af handelsruter, fortælle om nye produkter og ikke mindst afdække, hvorfra nye produkter kom ind i landet. Stod tyske handelshuse bag – eller var det engelske – eller hvor ofte var en rejsende ude »for egen regning«.⁵⁸ Var det udenlandske agenter, der dominerede, eller var det danske, der repræsenterede udenlandske handelshuse? Hvor systematisk blev et marked bearbejdet? Blev markedet bearbejdet tilfældigt, eller var der forskel fra produkt til produkt? Var der regionale forskelle? Dominerede Hamborg og Altona overalt? Var der særlige handelshuse, der prægede markedet mm. Og hvordan tegner billedet sig over tid? Materialet vil kunne anvendes til lokalhistoriske studier, branchestudier eller til mere omfattende handelshistorie ved hjælp af EDB-registrering. De rejsende medbragte kolonialvarer, tobaksblade, lædervarer, spirituosa, galanterivarer, jern og blikvarer, silkebånd eller måske sylsilke, selv om det mest almindelige var læder, klæde og manufakturvarer for at citere fra Stubbekøbinglisten i 1868.⁵⁹

En rejsendes evt. lokale succes vil siden i et vist omfang kunne efterspores i den lokale toldbog for indgående varer. Mindre spændende bliver sådanne undersøgelser naturligvis ikke af, at det er muligt at følge de handelsrejsendes evt. introduktion af nye produkter højere op i systemet. Kort og godt

følge den toldmæssige tarifiering af produkterne. Heri indgår ofte en fyldig beskrivelse. Denne vil i så fald skulle findes i Generaltoldkammeret/Generaltolddirektoratets arkiv i Rigsarkivet under de gruppeordnede journalsager. Der ligger således særdeles væsentlige træk til belysning af lokalområdets økonomiske liv i de lokale toldarkiver.⁶⁰

Personalhistorie

Sammen med årsberetningen skulle den lokale toldinspektør hvert år indsende en bedømmelse af sit personale. Det skete med de såkaldte konduitelister, selv om de officielt blev benævnt »Forklaring over de ved ... Kiøge Toldsted ... tjenestegørende embedsmænd, bestillingsmænd og øvrige underordnede officianter«.⁶¹ Det er et fremragende materiale til etatshistorie, slægtshistorie eller til studiet af den danske embedsmands historie. Bedømmelserne og karakteristikkerne kunne være barsk læsning, for der blev almindeligvis ikke lagt fingre imellem, når den lokale toldchef karakteriserede sit personale over for sine overordnede. Han satte måske også sig selv i relief herved.⁶² Listerne giver imidlertid en nøje karakteristik af personalet: alder, familiemæssige forhold og antal børn oplyses almindeligvis, men der kan også være en særlig rubrik om »förrige stilling som kgl. embedsmand«, og den giver værdifulde indfaldsvinkler til belysning af hele rekrutteringsspørgsmålet til toldetaten. Listen fra Køge i 1853 viser, at 4 af stedets 5 mand store personale havde en baggrund i militæret som underofficerer og en enkelt som sekondløjtnant.⁶³ Vi kan også direkte se deres förrige stilling og tjenestested og dermed følge de mange forflytninger rundt om i landet. En tol-

58. J. T. Bayer: Den gældene told og skibsafigts og bränderiafigtslovgivning (1876) Register 63ff.

59. Stubbekøbing Toldarkiv, Protokol over foreviste adgangsbeviser for handelsrejsende 1863–71.(LAK).

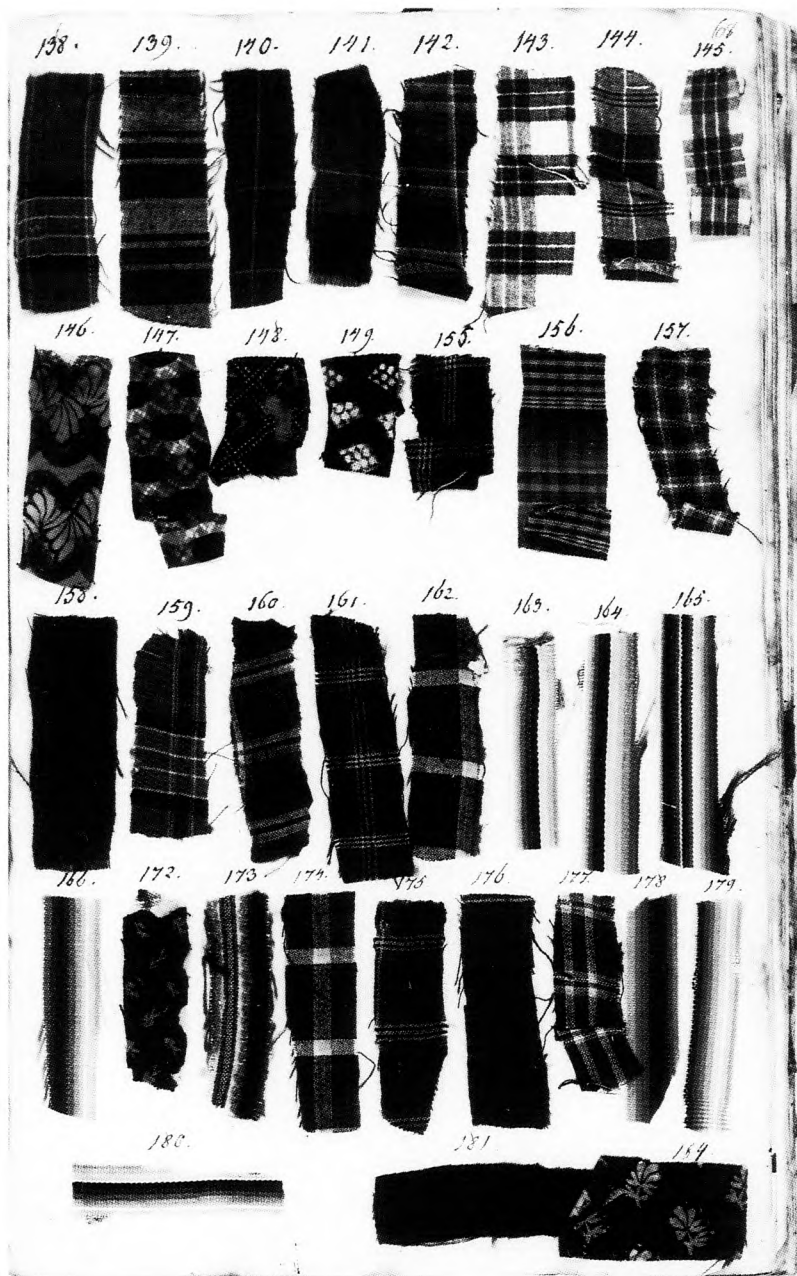
60. Yderligere indfaldsvinkler til materialet kan ses i Dansk Toldhistorie samt hos Anders Monrad Møller, Jagt og skonnert.

61. Henrik Fode, Han røber i det hele mangel... Zise 1987, 1, 12–17. Artiklen beskriver konduitematerialet.

62. Samme

63. Køge toldarkiv, Konduitelister.(LAK).

Tekstilhistorikere har meget at hente i toldarkiverne. I det meste af første halvdel af 1800-årene skulle der afleveres en klædeprøve til det lokale toldsted, for tekstilvarerne skulle stemples, så handelen med varerne siden kunne kontrolleres og følges. Gengivelsen stammer fra en stempingsprotokol fra Århus 1828-30 og giver et levende indtryk af de meget forskellige tekstilprøver, tolderne blev præsenteret for. (LAV).



der måtte nemlig ikke »gro fast« eller »blive for intim« med lokalbefolkningen, da det kunne svække hans autoritet, som ledelsen i København ofte bemærkede.⁶⁴ Listerne beretter naturligvis også om den faste gage, og det meddeles, hvad der kunne være af tillæg

og særlige ydelser måske i form af fribolig mm. til den enkelte tjenestegørende. Skemaets sidste kolonne var nok den mest barske. Det var her, der blev afgivet de ofte stærkt personlige bemærkninger om den enkelte. »Stærk af helbred og legemsbeskaffenhed«.

64. Fode: Dansk Toldhistorie, 91f.

Lejlighedsvis blev der gået tættere på, sådan som det var tilfældet med den 50-årige assistent Lars Christensen. Han var ganske vist meget stærk, ædruelig, påpasselig og yderst villig. Problemet var blot, at han havde 8 børn, og »levede i kummerlige kår«. Derfor lod toldinspektøren da også en bemærkning falde om, at han ville ønske, at han kunne komme i betragtning til forbedrede indtægtsforhold. Han foreslog, at han måske fik lejlighed til også at patruljere på kysten, for den kendte han nøje. Bagved lå selvfølgelig det forhold, at det gav en række diæter, der kunne supplere den almindelige betjentløn.⁶⁵ Toldinspektøren gjorde i dette tilfælde alt, hvad han kunne for at forbedre assistentens forhold. Han undlod bl.a. at oplyse, sådan som i 1851, om Lars Christensens broktilfælde. Lønforskellene mellem personalet var betydelige. Den nævnte toldassistentens samlede løn var det år på blot 313 Rd, mens stedets chef, toldforvalter Jacobis, var næsten 8 gange så høj.

Jacobis notater synes at vidne om en venlig herre, der havde en vis respekt for personalet. Adskillige steder er der vidnesbyrd om bedømmelser – der, hvis de skulle stå til troende, karakteriserede et personale så groft, at det på det nærmeste er uforståeligt, at toldstedet overhovedet kunne fungere. Mange af bedømmelserne ville i dag blive opfattet som groft æreskrænkede og personligt injurerende. Bemærkninger som »underlig og løgnagtig« eller »brutal, drikfældig og næppe redelig« hører til ordforrådet hos nogle af toldinspektørerne, når de skulle beskrive personalet.⁶⁶ Det er da også væsentligt at bemærke, at det er muligt også at finde en bedømmelse af de lokale toldchefer. De findes naturligvis et niveau højere oppe, udarbejdet af overtoldinspektøren, og i adskillige tilfælde var de i stand til at »pille pynten« af de lokale toldsteders chefer.⁶⁷

Konduitematerialet er ujævnt bevaret, ligesom det er uvist, hvornår systemet første gang blev anvendt i toldvæsenet, men bekendt er det, at det blev (gen?)indført ved et cirkulære i 1796. Bestemmelserne er imidlertid næppe blevet overholdt, og i 1816 blev det indskærpet over for samtlige told- og konsumtionssteder, at listerne skulle indsendes til Generaltoldkammeret/Generaltolddirektoratet. Det var ved den lejlighed, at det blev bestemt, at de skulle have en fastere udformning og udarbejdes »efter vedlagte skema«, som det blev sagt.⁶⁸

Det kan selvfølgelig være uhyre tidskrævende at følge bestemte personer i det store materiale, hvad enten nu interessen er slægts-historisk motiveret eller etatsmotiveret. En genvej til materialet, som allerede nævnt, kan være gennem Hof- og statskalenderen, der opregner navnene på de enkelte toldsteders personale. Fra midt i 1840'erne blev der på privat initiativ udgivet personaleoversigter, hvor systematikken har været samlet om den enkelte tolder.⁶⁹ Går interessen i retning af personalhistorie, ligger der i Generaltoldkammeret/Generaltolddirektoratets arkiv pakker med ansøgninger, oplagt alfabetisk. Adskillige af ansøgningerne er indsendt uopfordret og mange fra embedsmænd, der kom i klemme i forbindelse med rationaliseringer og indskrænkninger i den offentlige administration i årene efter 1816. Der ligger her et spændende kildemateriale til embedsmandens socialhistorie, stof til karrierebeskrivelser eller samspillet mellem borger og den enevældige konge for blot at pege på enkelte muligheder.⁷⁰ Fra overtoldinspektoratets arkiv kan der peges på yderligere materiale af interesse for slægtshistorikere: Her er lister, der fortæller om den hastigt voksende gruppe af kontorpersonale, der var på vej ind på toldkontorerne fra 1880'erne. Almindelige stillingsansøgninger, sager om embedsindstillin-

65. Køge toldarkiv, konsuitelister 1853.(LAK).

66. Fode: Dansk Toldhistorie, 92.

67. Overtoldinspektørens årsberetninger for Nørrejylland.(LAV).
Overtoldinspektoratet for østifterne Gruppe E, 28 ff.(LAK).

68. Fode: Dansk Toldhistorie 3, 91f.

69. Se eksempelvis A.G.A. Lipke: Kalender over toldetaten 1874 ff. Fode: Dansk Toldhistorie 3, 94.

70. Fode: Dansk Toldhistorie 3, 371.

ger og stillingsbesættelser i øvrigt. Først op i vort århundrede blev der anlagt særlige personaleakter.⁷¹

Nævnes bør det naturligvis også, at der er journalsager vedr. pensionsforsørgelse, at der kan være tjenestefordelingsprotokoller, sager vedr. gageforsud, lister over embedsmændenes indtægter og meget mere, og så er der arkivpakker, der oplyser om embedsmændenes hverv uden for etaten: Tilladelser og afslag mellem hinanden. Afslag på at varetage regnskabsfunktionerne for et lokalt færgeri, men tilladelse til at føre regnskabet for et lokalt forsikringselskab og meget mere.⁷²

De såkaldte kautionsprotokoller er en særlig spændende kildegruppe. Det forholdt sig nemlig sådan, at en embedsmand, der fik en stilling, hvor han havde ansvar for statens indtægter, skulle stille en kaution for i det hele taget at få lov til at tiltræde. Drejer det sig om toldetaten, var det typisk toldkassererne, der mødte sådanne krav. Generaltoldkammerets kautionsprotokoller viser, hvem der kautionerede for en tolder, og hvad kautionen bestod i.⁷³ Var det en svigerfader? Forældre eller helt andre? Måske en lokal stor købmand? Eller blev det måske opfattet som et »borgerligt ombud«, for en toldkasserer måtte enhver større by jo have. Hvad gjorde toldkassereren, hvis hans kautionist var på vej mod en konkurs? Sådanne problemstillinger er der eksempler på i Århus omkring 1820.⁷⁴

Selvfølgelig overholdt tolderen ikke altid lovens mange bestemmelser. Han kunne lade sig friste til at stikke ting til side, til at tælle forkert eller at tarifere forkert og derved måske billigere, måske til fordel for en svoger eller slægtning eller en lokal købmand? Det

var helt klart ulovligt, og selv om det sikkert i langt de fleste tilfælde ikke blev opdaget, så gik det alligevel galt en gang imellem. I Generaltoldkammeret/Generaltolddirektoratets arkiv ligger en straffebog for embedsmænd samt under- og overbetjente, som den officielt blev benævnt fra 1838–1860.⁷⁵

Sagernes antal svingede stærkt fra år til år. Fra 1838 til 1845 lå de mellem 21 og ca. 50. De enkelte sager fik et journalnummer, hvilket må indebære, at der også findes egentlige rapporter.

Selve protokollen oplyser om forseelsens karakter: tyveri, uopmærksomhed, fejltælling og meget mere. Selvfølgelig oplyses også om »straffens beskaffenhed«: Lige fra alvorlig irettesættelse over forflyttelse til en suspension fra tjeneste og indkomster i 14 dage til afsked. Et register bag i protokollen gjorde det muligt hurtigt at konstatere, om en indberettet i forvejen var noteret. Få har mere end en enkelt bemærkning. Der blev næppe toleret flere, før afskedsbrevet blev udfærdiget.⁷⁶

For en slægtshistoriker kan det også være relevant at søge at afdække de arbejdsmæssige og boligmæssige forhold, som den ældre slægtning virkede under og levede i. Igen er toldarkiverne ofte leveringsdygtige med kilde-materiale. Selve toldkammeret i provinsbyen – eller det lille toldkontrolsted langs en fjord eller ude ved kysten er almindeligvis godt dokumenteret. Det kan være, at bygningerne endnu findes, eller at de står over for fredning eller restaurering. I så fald er det værdifuldt, at der ofte kan findes originale tegninger og opmålinger. Det er selvfølgelig heller ikke noget problem at finde inventarfortegnelser, så man på det nærmeste kan møblere de gamle bygninger.⁷⁷ I Generaltoldkammerets arkiv ses særlige rækker med toldbygningssager, al-

71. Overtoldinspektoret for Østifterne, gruppe E. 72. (LAK)

72. Fode: Dansk Toldhistorie, 3, 268f.

73. Generaltoldkammeret, Kautionsprotokoller 1773–1843. (RA) Fode, Dansk Toldhistorie 3, 272ff.

74. Fode: Dansk Toldhistorie 3, 86.

75. Generaltoldkammeret, Straffebog for embedsmænd og underbetjente begyndt den 1. januar 1838. (RA).

76. Dansk Toldhistorie 3, 88.

77. Vamdrup Toldarkiv, Inventarlistre 1875–1921 (LAV).

Samme, årsberetninger 1877–1920.



Den lidt ældre byhistorie kan hente spændende topografiske oplysninger fra bl.a. konsumtionskortene. I 1820'erne blev adskillige kort nytegnede og reviderede. Dette fra Kerteminde i 1822 viser således byens udstrækning, gadeforløb m.m. foruden naturligvis konsumtionslinien. (Rigsarkivet).

mindeligvis topografisk oplagt, men også i overtoldinspektorsarkiverne findes sager vedr. toldkammerbygninger for Østifterne fra 1877–1962 med i alt 35 pakker, også her topografisk oplagt.⁷⁸ For at udnytte dette materiale fuldt ud, må man imidlertid gøre sig klart, at der må rekvireres materiale fra alle tre niveauer: det lokale, overtoldinspektørembedet og endelig generaltoldkammeret. Men, så skulle der også være stof nok til at beskrive så vel de helt store toldbygninger som de helt små tjenestesteder- lejligheidsvis endog med fotos. Er det ikke tilstrækkeligt, så kan der peges på et spændende materiale, der blev udarbejdet i Generaltoldkammeret/Generaltolddirektoratet i 1851 kort efter portkonsumtionens afskaffelse. Det er en statusoversigt over alle etatens bygninger, by for by.⁷⁹ I den forbindelse kan der peges på de ofte meget fine konsumtionskort, der ligger i arkiverne fra generaltoldkammeret. Pakkerne hedder Akter over konsumtionslinierne 1807–41 og er topografisk oplagt.⁸⁰ En del af læggene er desværre i dag tomme, og i stedet er der indlagt en seddel, der oplyser, at kortet er flyttet til 1. afd.'s kort og tegningssamling. Har der været kopier af kortene, ligger der dog fortsat et eksemplar i læggene sammen med evt. tilhørende korrespondance. Den kan kommentere linierne og går ikke mindst på borgernes kritik af konkrete linieføringer. Kortene er næsten naive i deres detaljerighed med navne på ejere af ejendomme, der grænser op til konsumtionsgrænsen. De går meget tæt på det lokale miljø, og da de fleste af kortene synes at være fra 1820'erne, vil de med stort udbytte kunne benyttes til lokalhistoriske studier af denne periode. For de byer, hvor der var diskussion om linierne, og der blev en stor sag ud af det, sådan som det var tilfældet i Korsør, er materialet naturligvis yderligere givende.⁸¹

Ned i det små – de lokale fund

Oplysninger fra de små tjenesteder giver særlig mulighed for at trænge helt ned i det lille samfunds forhold. Også her skulle der naturligvis gøres status, når året løb ud, for de tal skulle den lokale toldinspektør, som set, bruge til sin egen store beretning. Sådan var det på Mols i 1875, hvor toldassistenten fra Strands kæmpede med tallene, alt imens toldforvalteren i Ebeltoft utålmodigt ventede.⁸²

Han havde sådan set haft nok at se til. Ikke blot skulle han kontrollere de ruteskibe, der gik på ruteforbindelsen til og fra Århus, lejlighedsvis med afstikkere til Ebeltoft. De kom flere gange om dagen, og ved hvert anløb måtte han naturligvis være til stede. Der kom også småskibe, jagter og både for at losse enten direkte på kysten eller ved de efterhånden stadig bedre landingsbroer. Den økonomiske aktivitet var set under ét i betydelig vækst.⁸³

Det var da sikkert også med en vis stolthed, at toldassistenten kunne konstatere, at nu var man altså også på Mols gået over til at drikke sodavand. Ganske vist blev det kun til 325 stk i ¼ flasker, som den omhyggelige tolder noterede det, men alligevel. Det var trods alt et tegn på og et vidnesbyrd om, at den gamle naturaløkonomi var under et vist opbrud. Hvedemel og kartoffelmel havde man også fået fra Århus sammen med salt, tobak, sukker og sirup foruden betydelige mængder kolonialvarer. Vægtmæssigt var det blevet til næsten lige så meget kunstgødning og en smule mindre jern og jernvarer. Alt det viste, at arbejdsdelingen mellem land og by for alvor var ved at slå igennem: Råvarer og halvfabrikata kom fra byen, og landbrugsprodukterne gik den modsatte vej: Til Århus, hvorfra en betydelig del blev reeksporteret med byens egne dampskibe til England: Det Jydsk-En-

78. Overtoldinspektoratet for Østifterne, sager vedr. toldkammerbygninger 1877–1962.(LAK).

79. Generaltoldkammeret, Gruppeordnede toldsager, Indberetninger om toldvæsenets faste ejendomme. (RA).

80. Generaltoldkammeret, akter over konsumtionslinierne 1807–41.(RA)

81. Anders Monrad Møller i Zise 1989, 1, og Fode, Dansk Toldhistorie 98ff. Generaltoldkammeret, pk. ang. konsumtionslinierne 1807–41.(RA).

82. Ebeltoft Toldarkiv, Årsberetninger 1873–1936.(LAV)

83. Henrik Fode, Småskibsfarten på Århusbugten (1971).

gelske Dampskibsselskabs dampskibe »Ro-vena« og »Horsa«, der i øvrigt også er velkendte fra toldvæsenets arkiver. De var bygget i Skotland, så selvfølgelig skulle de ikke blot tolddeklarereres lokalt, men også indføres i skibsregisteret, der i 1867 blev udskilt fra de daglige forretninger på toldkontorerne og erstattet af et centralt styret skibsregister, opdelt i distrikter. I protokollen for 24. distrikt finder vi »Horsa« og kan bl.a. læse, at det var udstyret med en maskine på 110 Hk. Her blev det også kort indført, at skibet forliste ved Lister ved Norges kyst den 4. april 1880, da det blev slettet af protokollen, dvs. overstreget.⁸⁴ Indsættelsen af lokale dampskibe i direkte Englandsfart passede også godt ind i toldassistentens tal fra årsberetningen, for han kunne nemlig notere, at der var udført 11.375 td. korn, 5.030 snese æg, 156 svin for at nævne nogle af hans mange tal. Mange af disse varer er sikkert blevet udført til England, netop med »Horsa« eller måske dets søsterskib »Roventa«.

Toldassistenten var omhyggelig og glemte ikke detaljerne, så en eftertid kan i dag se, at der i 1875 blev sejlet 18 grise fra Mols til Århus sammen med 10 td. kommen, der måske er medgået i brændevinsproduktionen hos en af de mange brændevinsbrændere i Århus.⁸⁵ Den direkte kontakt med udlandet var beskeden fra de små toldposter, for det måtte være opgaven at samle udenrigshandelen i købstæderne. Alligevel kunne toldassistenten notere, at der direkte fra England var indgået 1370 tdr. kul. »Til udenlandsk sted« meddelte han, at der var afskibet 4800 pd. levende ål. De var sendt til Stettin.⁸⁶

Endnu viste toldassistentens tørre tal, at der var et betydeligt kornoverskud på Mols. Først senere blev det sendt gennem kreaturerne el-

ler grisene. Det betød igen, at antallet af bortsejlede grise steg ganske betydeligt. Da der i 1903 kom slagteri på egnen, i Ebeltoft, faldt antallet af bortsejlede grise igen drastisk.⁸⁷

Detaljerne i hele denne økonomiske omlægning, der også indebar etablering af mejerier på Mols, øgede kultransporter fra Århus og meget mere, kan følges gennem toldassistentens knappe – men alligevel informative talrækker. Den fortæller også, at Århuskøbmændens lille dampskib »Helgenæs«, der begyndte at besejle Århus kystopland systematisk fra 1874 for at forestå den omtalte vareudveksling, i 1882 havde »anløbet havnene på Helgenæs vestkyst« 190 gange for indgående og et tilsvarende antal gange for udgående. Desværre blev det den sidste selvstændige rapport fra toldmedhjælperen i Strands, som han nu blev kaldt. Enten blev kontrolposten ophævet, eller også blev funktionerne varetaget direkte fra Ebeltoft. Toldforvalter Henrik Frederik Breyen ophørte i hvert fald med selvstændigt at berette om aktiviteterne fra de små udskibningsbroer, men hans beretning er et godt eksempel på, hvad der ligger af informationer i toldarkiverne til lokalhistorie også på sogneniveau.⁸⁸

Krydstoldvæsenet – det sejlene toldvæsen

Krydstoldvæsenet blev oprettet i 1824, og opgaven var at bremse tidens omfattende smugleri. Krydstoldvæsenet skulle derfor håndhæve toldlovgivningen fra søsiden i samvirke med landtoldvæsenet, som det blev sagt. Det var tidens omfattende smuglerier af ikke mindst manufakturvarer og brændevin ind i landet fra Hertugdømmerne, der var den direkte anledning til nyskabelsen, selv om det selvfølgelig også var utåleligt, at det

84. Skibsregistreringsprotokol for 24 distrikt Århus, 1867ff. (LAV).

85. Henrik Fode: Småskibsfarten på Århusbugten, 71f. Stubbekøbing toldarkiv, Brænderiopmålingsprotokoller 1829–89. (LAK).

86. Ebeltoft toldarkiv, Årsberetning 1886. (LAV)

87. Henrik Fode: Småskibsfarten på Århusbugten, 70f.

88. Ebeltoft Toldarkiv, Årsberetninger 1873–1936 (LAV), Hof- og Statskalenderne 1880ff.



Krydstoldvæsenet blev også kaldt den lille etat i etaten. Det blev oprettet i 1824 og skulle kontrollere varebevægelser til søs for at bremse smugleri. Da etaten var på sit højeste disponerede den over 30 skibe. Et af de mest kendte var krydstoldinspektions-skonnerten Argus, der her ses på vej ind i Københavns havn omkring år 1900. Etaten blev ophævet i 1904. Krydstoldvæsenets arkiv rummer adskilligt til supplerung af søfartshistorien. (Toldmuseet).

fra Danmark var tilsvarende attraktivt at smugle særligt hårdt toldbelastede varer som huder, skind eller jysk uld den anden vej.⁸⁹

I årene frem mod 1880 blev krydstoldvæsenet udvidet fra en meget beskeden start, og da »den lille etat i etaten« kulminerede omkring 1880/90, talte den 30 krydstoldfartøjer og et større inspektionsfartøj med et samlet personale på næsten 160, hvoraf de 95 udgjorde den sejlene besætning.

Den administrative struktur var klar. Den lille etat var principielt uafhængig af lokale toldmyndigheder og direkte underlagt en krydstoldinspektør, der i princippet hørte direkte under Generaltoldkammeret, senere Generaldirektoratet for Toldvæsenet i København.

Det betyder, at den, der vil benytte arkiver

fra krydstoldvæsenet, skal opsøge dem i Rigsarkivet. Den opbygning var sådan set logisk nok, for den indebar, at hele krydstoldvæsenet kunne administreres efter ensartede regler, uanset hvor de enkelte fartøjer havde station. Der var udstukket meget præcise regler for, hvordan alt skulle føres til protokols. Der var de sædvanlige skibsjournaler; men der var også krav om ordrebøger, messeregnskaber og inventarregnskaber.

Hovedopgaven var at foretage »inquiryering« af skibe til søs, men kun af skibe, der havde ærinde til eller fra dansk havn, for oprindelig var formålet at følge varebevægelserne til og fra havnebyer og tilladte ladepladser for at sikre, at der blev betalt accise og eventuel told af de indførte varer, parallelt med indførsel af de tilsvarende varer gennem byportene. Derfor fastslog instrukserne også

89. Henrik Fode; Dansk Toldhistorie 3, 307f.

helt klart, at krydstolderne ingen ret havde til at standse den internationale skibsfart.

Konstant fungerede krydstolderne i et samspil med de lokale havnetoldsteder, og de kontrollerede skibes antal blev nøje afstemt med de enkelte havnes registreringer over indgåede skibe. Det interessante var nemlig at få fastslået »kontrolprocenten« – med andre ord konstatere, hvor stor en del af indenrigsskibstrafikken, der fik et toldeftersyn, før det nåede frem til bestemmelsesstedet. Den jyske overtoldinspektør kunne i 1874 berette om en kontrolprocent for hele det jyske område på 73, mens den i Århus var lidt højere.⁹⁰ Det var imponerende tal, og netop i den succes lå krydstoldvæsenets fald: Stigende utilfredshed hos landets skibsredere, der ikke ville finde sig i at blive forsinket til søs. Sagen var også den, at det var sjældent, at krydstoldbetjentene gjorde virkelige fund. Blev der endelig fundet noget var det mest »småting«, der enten var »glemt« i skibenes toldpapirer eller private forsyndelser. Alt det gjorde, at den lille etat blev nedlagt i 1904.⁹¹ I de enkelte toldsteders årsberetninger finder vi konstant oplysninger om toldkrydsernes aktiviteter; men det er næppe det, der gør krydstoldmaterialet særlig interessant. Det er snarere den næsten militæriske disciplin om bord med de mange faste instruktioner. Det er beretningerne, og det er regnskaberne for skibene. Arkivet giver med andre ord mulighed for at beskrive livet til søs: Der er kilder til belysning af forplejningsspørgsmål. Hvordan var en sømandskost i 1835, – og ændrede den sig frem mod 1885 eller år 1900? Hvor kom søfolkene fra? Eller hvordan så aldersstrukturen ud til forskellig tid? Sådanne spørgsmål udelukker naturligvis ikke, at materialet også

rummer masser af informationer af interesse for slægtshistorikerne.

Der har tidligere været foretaget studier i materialet af bl.a. Robert Svalgård, der ikke selv fik lov til at afslutte arbejdet, og sidst har Jan Kanstrup fremdraget træk af det ældre Krydstoldvæsenes historie.⁹²

Øresunds Toldkammer

Når det drejer sig om søfartshistorie, er det umuligt at komme uden om arkiverne fra Øresunds Toldkammer. Det var her Øresundstolden helt frem til 1857 skulle betales.⁹³ Det krævede regnskaber, oversigter over skibsfarten på Øresund og meget mere. Dele af dette materiale er allerede frem til 1783 udgivet af Nina Bang og Knud Korst i de bekendte Øresundstabeller.⁹⁴ Siden har Hans Chr. Johansen arbejdet videre med materialet og bearbejdet det på EDB, men endnu er der mængder af forskningsopgaver i materialet til det 19. århundredes historie.⁹⁵ Det kan bruges til at vise, hvilke nationer der havde interesser i Østersøhandelen, og dokumentere, hvilke varer der gik ind og ud af området. Nye nationers fremgang og ældres tilbagegang afspejler sig også tydeligt i materialet. Krigs- og fredskonjunkturer slår igennem i toldernes protokoller ligesom overgangen fra sejl til dampskibe kan tidsfæstes – også nationalt.⁹⁶

I toldkammerets arkiv er der en særlig mulighed for at følge samspillet mellem de private købmænd og skibsklarerere i Helsingør og toldetaten. Det var nemlig disse, der almindeligvis stod i kontakt med tolderne og lod regningen gå videre til skipperne. De havde ofte et *à conto* beløb stående i toldkam-

90. Overtoldinspektoratet for Nørrejylland, Årsberetning 1874.

91. Fode; Dansk Toldhistorie 3, 312.

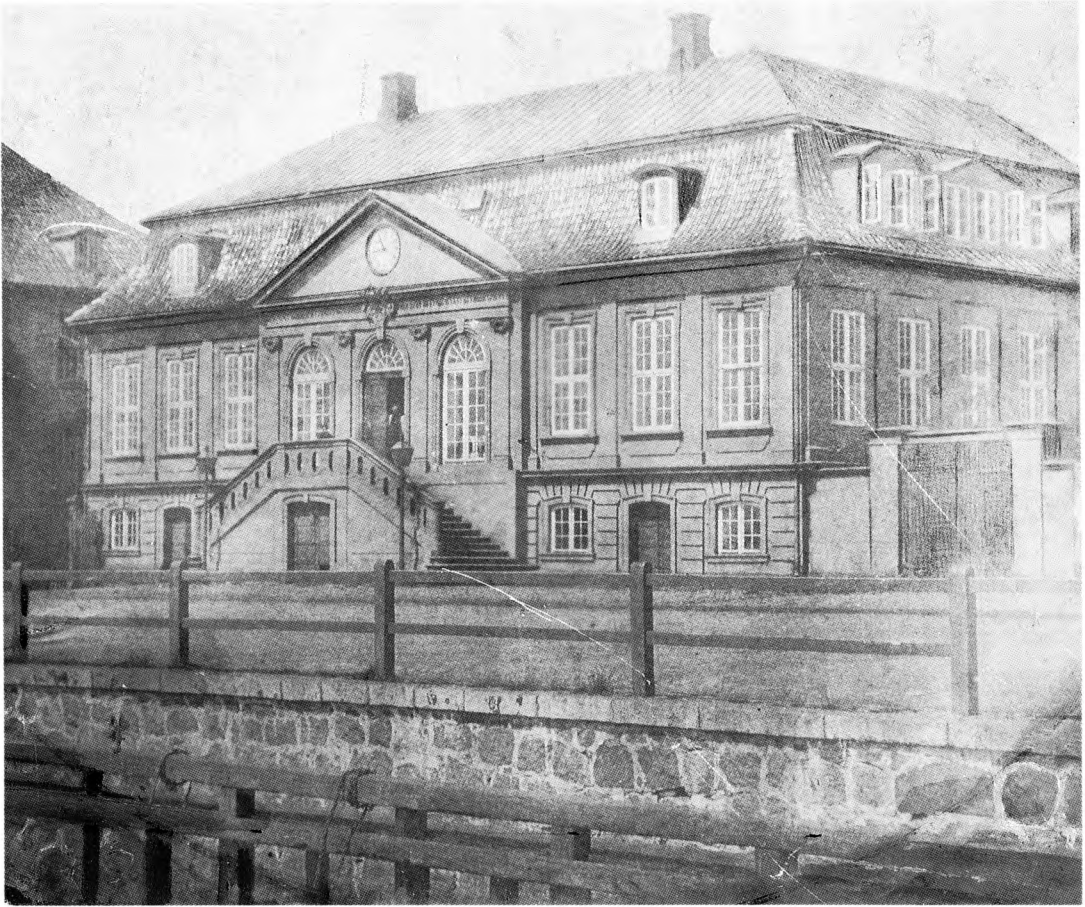
92. Robert Svalgård, Krydstoldvæsenet. Det sejlene toldvæsen 1824–1904. Udg. ved Holger Munchaus Pedersen 1983. Jan Kanstrup i Zise 1989, 3 og 1990 1.

93. Se herom også hos Fode, Dansk Toldhistorie 3, 129ff.

94. Nina Bang, Tabeller over skibsfart og varetransport gennem Øresund 1681–1783. Se herom hos Henry Bruun, Dansk historisk bibliografi 1913–1942 I, (1966), 567f.

95. Hans Chr. Johansen: Shipping and Trade between the Baltic Area and Western Europe 1784–95. (1983).

96. Holger Munchaus Petersen, Toldvæsenet i bugserbranchen. Zise 1978, 3, 14–34.



Det velkendte billede af landets mest givtige toldsted: Øresunds Toldkammer. Med Øresundstoldens ophævelse i 1857 gik livet i stå, og den fornemme bygning blev hurtigt betragtet som overflødig. Samtidig skulle der skaffes plads til de havneudvidelser, der skulle sikre byen en ny fremtid, og så kom det gamle toldkammer i klemme. Omkring 1860 blev Øresunds Toldkammer derfor nedrevet. (Handels- og Søfartsmuseet).

merets regnskabsbøger. Studiet af livet omkring Øresunds toldkammer må derfor nødvendigvis også rette sig mod de private skibsklarerers arkiver. Det kan nævnes, at den bekendte skibsklarer, konsul, købmand og politiker N. P. Kircks store arkiv således er bevaret i Erhvervsarkivet. Gennem dette er det også muligt delvis at belyse konsekvenserne for det private erhvervsliv af Øresundstoldens ophævelse i 1857.⁹⁷

Og så noget om det specielle – grænsen

Det var ikke blot de indre toldgrænser, konsumtionslinierne, toldtaten skulle kontrollere, for den væsentligste opgave var trods alt at sikre, at der ikke kom varer ind eller ud af landet, uden at de forinden var kontrolleret, og de fastlagte afgifter betalt. Landets økonomiske politik byggede på, at tolderne løste deres opgave. I »Toldvæsen og grænsegendarmeri i Sønderjylland« er der givet en kort administrativ oversigt over etableringen af

97. Fode: Dansk Toldhistorie, 146f.



Toldarkiverne rummer rige muligheder for lokalhistorikeren. Vamdrup blev efter 1864 grænsestationsby, og en betydelig del af hele byens udvikling skyldes netop dette forhold. Derfor er det også oplagt, at der i toldarkiverne findes talrige oplysninger ikke blot om varetransporter ind og ud af byen – og dermed af landet, men også et meget stort personalhistorisk materiale om de toldere, der i kortere eller længere tid havde deres virke i byen. Billedet fra omkring 1906 viser det store pakhuis i Vamdrup. (Toldmuseet).

det, der i 1864 kom til at bære navnet Grænsetoldpolitikorpset.⁹⁸

Der er ikke i arkivet i Åbenrå bevaret ret meget materiale fra forrige århundrede, og går spørgsmålene på særlige forhold, må man være opmærksom på, at der også findes væsentlige arkivfunds til belysning af emnet i Rigsarkivet i Generaldirektoratets arkiv.⁹⁹

Grænsetoldstationernes arkiver skal omvendt søges i landsarkivet i Viborg. Taps, Skallebæk, Egebæk, Hejls og ikke mindst toldarkivet fra Vamdrup må her påkalde sig interesse. Sidstnævnte fik stor betydning, da jernbanen mod syd passerede byen. Toldarkiverne fra disse steder er stort set af samme

type som landets øvrige, når der lige ses bort fra deres særlige funktion som kontrolsted for grænsepassage. Det betød, at der var yderligere krav om statistiske opgørelser. Hvor mange jernbanevogne passerede Vamdrup om dagen? Hvor mange var tomme – og hvor mange fulde osv. Der er tilsvarende oplysninger om passagerernes antal henholdsvis rejsende mod nord og syd. Årsberetningerne giver mulighed for at beskrive, hvordan og hvornår den landværts samhandel voksede, og belyse hvilke varer, der især blev fragtet med banen.¹⁰⁰

I arkivet fra overtoldinspektoratet for Nørjylland ligger pakker vdr. landtoldgrænsen

98. Toldvæsen og grænsegendarmeri 73ff, Fode, Dansk Toldhistorie 3, 197ff.

99. Samme, forord.

100. Vamdrup Toldarkiv, Årsberetninger 1877–1920. (LAV).

1865–1919. Her er der materiale til at beskrive, hvordan 1864-landtoldgrænsen »fysisk« blev til. Blev de nødvendige bygninger købt eller lejet af toldetaten? Blev der foretaget en egentlig planlægning af den nye grænsedragning? Mange flere spørgsmål kan rettes til arkivpakkerne. Det fremgår dog hurtigt, at politikerne i de første år efter 1864 havde meget svært ved at godtage, »at grænsen lå fast«. Det forklarer, at de første bygninger ikke blev købt, men lejet, også selv om de lå meget uhensigtsmæssigt for trafiklinier og vejføringer. Der skulle kort og godt ikke bindes midler i bygninger, så man syd fra kunne få den opfattelse, at de danske politikere havde accepteret den nye grænselinie. Materialet giver mulighed for at følge og beskrive de mange lejemaal i gårde og tilfældige huse. Først i sidste del af århundredet begyndte toldetaten at opføre og købe bygninger.¹⁰¹

Brændevin, sukker og øl

Der var og er særlige varegrupper, der har og har haft toldvæsenets særlige bevågenhed. Klædevarerne er allerede berørt, og brændevin har været nævnt. Til dette produkt var der tidligt knyttet særlige kontrollforanstaltninger, og til årsberetningerne blev det indskærpet, at der skulle informeres om den lokale produktion og evt. eksport. Afgiften var oprindeligt lagt på produktionsapparaterne, og det forklarer, at der i dag ligger et fyldigt materiale, der fortæller om, hvordan og ikke mindst med hvilke redskaber, der blev produceret brændevin. Fra 1887 blev afgiften ændret fra at være lagt på redskaberne til at følge produktionsmængderne, og så kom der spiritusmålere på produktionsapparaterne.¹⁰²

Også sukkeret havde fra gammel tid særlig interesse. Det skyldes bl.a., at produktionen fra de dansk-vestindiske øer nødvendigvis måtte toldbeskyttes for at klare sig i konkurrencen. Fra 1870'erne vandt roesukkeret frem, og som noget nyt blev det pålagt sukkerfabrikkerne at stille kontorer til rådighed for de toldere, der skulle følge sukkerproduktionen og dermed sikre, at der blev betalt den rigtige afgift. I dag er der derfor bevaret særlige toldarkiver fra de store sukkervirksomheder. De skal søges i de lokale toldarkiver.¹⁰³

Også ølet fik efterhånden stadig større interesse som et beskatningsemne. Her blev kontrollen lagt på en ny måde. Det blev pålagt bryggerierne at anlægge særlige regnskabsbøger, så tolderne kunne sammenholde produktionen med salget. Afgiften blev løbende beregnet af salget. Også her står vi med en kildegruppe, der kun har været udnyttet beskedent, for selvfølgelig førte tolderne opsyn med alle bryggerierne, også dem der i dag for længst er glemt.¹⁰⁴

Stadig flere områder blev inddraget. Tobaksbeskatningen krævede nye tiltag af den gamle etat. Den nye toldlov i 1908 stillede nye krav. Overvågning af værtshuse var et andet område, automobilbeskatningen et tredje, og sådan var der utallige arbejdsområder, som kun fantasien eller et langt liv i toldetaten næsten kan klarlægge.¹⁰⁵

Opgaver for andre myndigheder

Da toldetaten på mange områder havde en betydelig berøringsflade med mange befolkningsgrupper og ikke mindst en meget snæver kontakt med skibsfarten, blev der pålagt den stadig flere »hverv uden for beskatningen«, som det officielt hed.¹⁰⁶ Opkrævning af havne-

101. Fode: Dansk Toldhistorie 3, 197f.

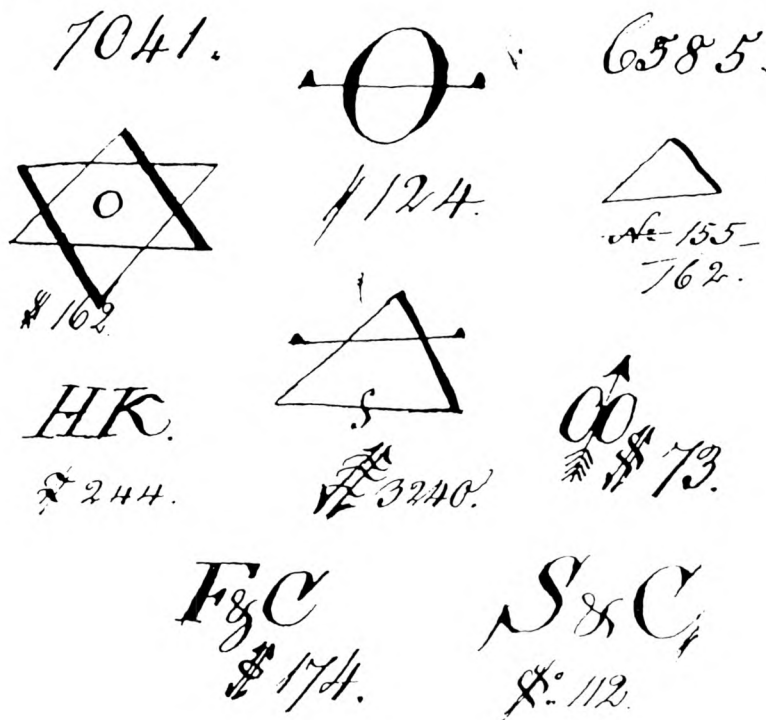
102. Fode: Dansk Toldhistorie 3, 321f

103. Samme, 320f.

104. Samme, 320. Hans Worsøe, Ølskattens indførelse og Carl Jacobsens kamp imod den. Zise 1978, 1, 22–36.

105. Vedr. toldetatens nye opgaver fra ca.1908–1945 henvises til Anders Monrad Møller, Dansk Toldhistorie 4 (1990).

106. Samling af bestemmelser vedrørende forskelligt toldvæsenet påhvilende hverv udenfor beskatningen (1934).



For at kunne kende kasser, tønder og pakker fra hinanden anbragte afsenderen letgenkendelige mærker, der også blev benyttet som identifikation af toldvæsenet. I virksomhederne såvel som i toldernes regnskabsprotokoller kan man finde dem aftegnet sammen med bilagsnumre. (Erhvervsarkivet).

og bropenge eller skibs- og vareafgifter var en naturlig følge af, at tolderne var de første, der havde kontakt med et fartøj, der anløb en havn. Karantæneopgaver var lige så selvfølgelig, for det var igen tolderne, der først gik om bord på et fremmed fartøj og erfarede, hvor det var kommet fra. Der blev også pålagt opgaver i forbindelse med mønstring af skibsmandskab og kontrol af værnepligtige til søs i forbindelse med lægdsrullen, for tolderne skulle nemlig også kontrollere søfartsbøgerne. De skulle også kende sømandsloven og gribe ind, hvis de konstaterede brud på denne. De skulle også føre tilsyn med skibes dybgående og lastelinier og sikre, at ind- og udgående skibe ikke var overlastede. Optrækning af isafgifter, hvis provenu skulle gå til isbrydning, blev også pålagt etatens folk. Det var med andre ord en alsidig etat, så derfor var det også tolderne, der havde ansvaret for rottebekæmpelsen på havnen.¹⁰⁷

Andre kilder og toldetaten

Toldvæsenet greb som sagt ind overalt og fulgte det økonomiske liv nøje. Nogle områder blev genstand for stadig mere opmærksomhed. Det var som nævnt ikke mindst spiritus, øl og tobak. Det er naturligvis oplagt, at informationer om disse aktiviteter kan spores i toldarkiverne, men lige så oplagt er det at følge tilsvarende oplysninger i de pågældende firmaers arkiver. Sukkerfabrikkerne arkiver er afleveret til Erhvervsarkivet, og det samme gælder De danske Spritfabrikker meget omfattende arkiv.¹⁰⁸ Interessant er det også at kunne følge, hvordan toldvæsenets krav om regnskabskontrol var med til at forbedre virksomhedernes almindelige regnskabsystemer og dermed skabe et forretningsmæssigt overblik over de økonomiske aktiviteter. Det gælder ikke mindst i bryggeribranchen, hvor det tidligt netop blev regnskabsopgørelser der

107. Samme.

108. Der henvises her til interne arkivregistraturer i Erhvervsarkivet vedr. De danske Sukkerfabrikker og De danske Spritfabrikker.

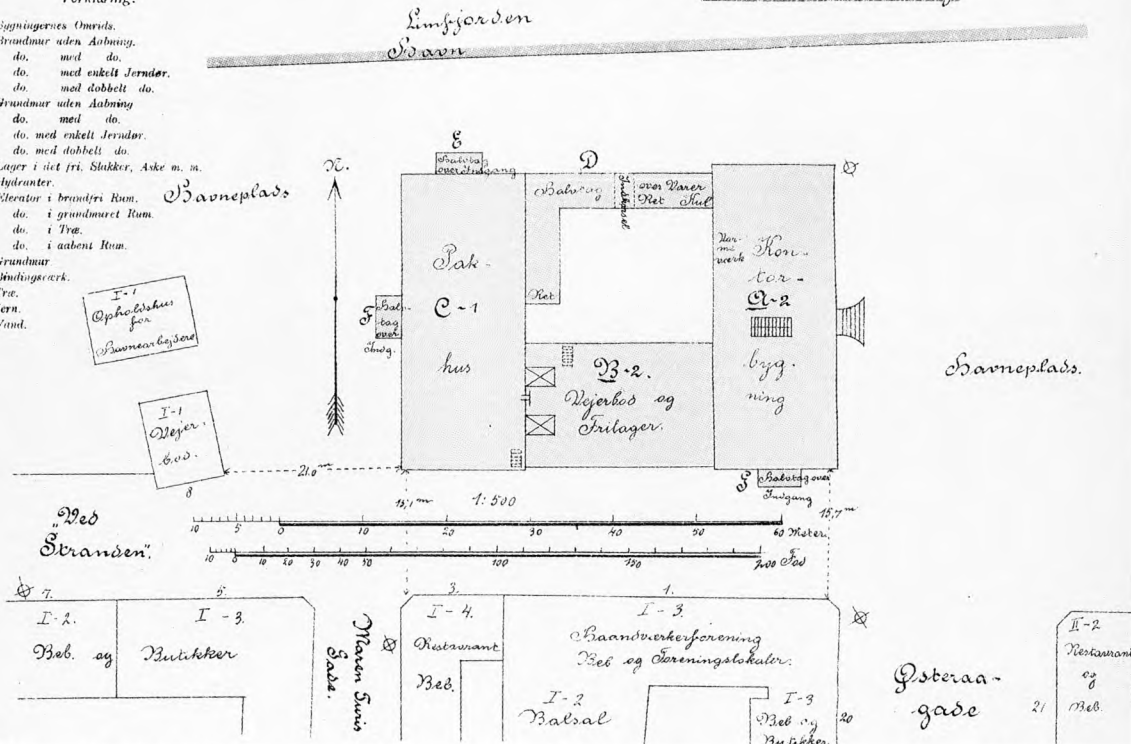
DANSK TARIFFORENING.

Tariffrisiko N^o 1640.

Forklaring.

- Ejningsens Omruds.
- Grundmur uden Aabning.
- do. med do.
- do. med enkelt Jernloer.
- do. med dobbelt do.
- Grundmur uden Aabning
- do. med do.
- do. med enkelt Jernloer.
- do. med dobbelt do.
- Lager i det fri. Slukker, Aske m. s.
- Hydranter.
- Elektor i brænderi Rum.
- do. i grundmuret Rum.
- do. i Træ.
- do. i aabent Rum.
- Grundmur
- Drivningsværk.
- Træ.
- Jern.
- Vind.

Ålborg nye Toldkammer.
ved Stranden, Ålborg.



Gennem Dansk Tarifforenings arkiv i Erhvervsarkivet kan der hentes informationer om de største toldkammerbygninger, nemlig dem, der havde frilagte. Forklaringen er den, at kunderne selv skulle forsikre deres varer, så derfor måtte de private forsikringselskaber naturligvis bedømme forsikringsrisikoen. Det skete gennem en meget omhyggelig beskrivelse samt ved fremstilling af et grundkort, der ses her fra Ålborg Toldkammer, der med farvekoder fortalte om toldbygningens byggematerialer og konstruktion. (Erhvervsarkivet).

kom til at danne udgangspunkt for betaling af ølskatte.¹⁰⁹

Blandt de lidt ældre arkiver – f.eks. det allerede nævnte mæglerfirma Kirck i Helsingør – kan vi også følge, hvordan toldetaten på det nærmeste havde autoriseret enkelte firmaer til at forestå skibsklareringen i forbindelse med betaling af Øresundstolden. Det krævede til gengæld et særlig omhyggeligt ført regnskab. I handelshusets arkiv ses således i dag mellemregningskonti mellem toldkammeret og mæglerfirmaet, og arkivet kan i detaljer belyse, hvordan forretningsgangen mellem mægler, det enkelte skib og til slut told-

etaten fungerede, og endelig hvordan den voksende kritik frem til Øresundstoldens afskaffelse medførte en vis modernisering og smidiggørelse af de gamle noget stive administrative systemer.¹¹⁰

I handelshusarkiverne kan der også være selvstændige udskibningsbøger for f.eks. korn. Det er bl.a. tilfældet hos handelshuset Plum i Assens, og disse tal kunne være interessante at sammenholde med det lokale toldvæsens. Hos handelshuset Spielweg & Co i Christiansfeld, hvorfra der er bevaret et meget omfattende arkiv fra 1773 til ca. 1940, giver indkøbsfakturbøger oplysninger om

109. Fode: Dansk Toldhistorie 3, 323f.

110. Samme.

indkøb af varer fra udlandet. Her er de såkaldte pakkemærker indført. Det er de mærker, som toldtaten gerne så benyttet til genkendelse af godsforsendelser. Hvert firma havde sit særlige kendemærke. Import af tobaksråvarer samt tekstilprodukter var særlige specialiteter, som firmaet tidligt gik igang med. Interessant er det naturligvis at klarlægge følgerne af toldloven i 1838, der tilstræbte en toldharmonisering mellem hertugdømmet Slesvig og Kongeriget. Konsekvenserne af den nye toldlovgivning kan med andre ord følges i handelshusets arkiv.¹¹¹

Der kan peges på utallige værdifulde kombinationer mellem erhvervsarkivalierne og toldvæsenets fyldige arkivmasser. Hvor lang tid gik der fra et produkt blev tariffmæssig bestemt, indtil det fik kommerciel betydning? Eller omvendt, var det virksomhederne, der fandt økonomiske muligheder i et givet produkt og så foranledigede det tariferet? Endelig kan der også peges på kildemæssige muligheder, der går den anden vej.

Gennem Dansk Tarifforenings arkiv er det nemlig muligt at give beskrivelser af dele af toldtatens virksomhed, som dets egne arkivalier ikke – eller i givet fald kun meget besværligt – vil kunne besvare. Her tænkes på et samlet overblik over et stort toldanlæg med frilagre. Det forholdt sig nemlig sådan, at varelagre på frilagre lå for ejernes egen risiko. Derfor skulle det forsikres, og før det kunne ske, skulle forsikringsrisikoen bedømmes. Det var en opgave, som Dansk Tarifforening tog

sig af. De bekendte og fremragende beskrivelser går så tæt på, at vi i dag kan se, hvad der på et givet tidspunkt på det nærmeste lå i de enkelte frilagerrum. Da det drejede sig om en vurdering af brandrisici, er omgivelserne fyldigt beskrevet, og dermed har vi i dag en meget præcis beskrivelse af de toldkamre, der havde frilagre: Ålborg, Århus, Odense og København. Ydermere blev beskrivelserne fornyet med års mellemrum.¹¹²

Konklusion

Det er naturligvis umuligt at pege på alle de muligheder, der ligger i brugen af toldvæsenets arkiver til historiske undersøgelser. Materialet er som nævnt uhyre omfattende, og da toldvæsenet på det nærmeste havde kontakt med alt, hvad det kom ind og ud af landet, ligger der i arkiverne oplysninger om næsten alt: socialhistorie, byhistorie, transporthistorie, handelshistorie, søfartshistorie, erhvervshistorie, personalhistorie, administrationshistorie eller måske bygningshistorie. Der vil næsten altid kunne findes et svar i toldtatens arkiver. Var det teaterhistorie, der blev spurgt om? Så er der muligheder i arkivet fra Overtoldinspektoratet fra København i pakke BB 1754, der omhandler effekter til teaterforestillinger. Var det pestepedemien i Rusland i 1879? Så er det pakke BB 678 fra samme arkiv.¹¹³ Kort og godt: Giv historien et nyt pift – inddrag toldarkiverne.

111. Henrik Fode: Handelshuset Spielweg & Co, i *Herrnhutersamfundet i Christiansfeld I* (1984), 333–416, 400ff.

112. Fode: *Dansk toldhistorie*, 298. Dansk Tarifforenings arkiv i Erhvervsarkivet.

113. Overtoldinspektoratet for Østifterne BB 1754 og BB 678. (LAK).