

Ældre danske skovtaksationers tolkning og anvendelse til belysning af skoves størrelse

Af Bo Fritzbøger

I dag er Danmarks skove tiltrængte åndehuler i det intensivt dyrkede agerland, men denne modsætning har ikke altid eksisteret. Før Fredskovsforordningens (1805) og de øvrige landboreformers civilisering og »ordning« af landskabet, gik skov, eng, ager og overdrev i ét, og tilsammen udgjorde de landbrugsproduktionens (i gunstigste fald) fint afstemte ressourcegrundlag.

Skoven leverede først og fremmest træ, der før industrialiseringen var et næsten universelt materiale i by som på land. I bygninger og vogne indgik tømmer fra *overskoven*, der juridisk var defineret som alle ege, bøge- og asketræer, og som oftest var forbeholdt gods-ejeren, som en uundværlig bestanddel. Og ved fra de mangfoldige andre busk- og træarter, kaldet *underskoven*, indgik i hegn og husgeråd. Endelig gjorde det træ, som ikke havde tømmerkvalitet, god gavn som brændsel, omend tørven formentlig spillede hovedrollen mange steder.¹ Ydermere benyttedes skovenes urteflor til græsning af store kreaturflokke, og på træernes nedfaldne frugter julefededes svin i tusindvis. Skovbruget var altså en del af landbruget, og derfor kan landbrugs historie ikke skrives uden inddragelse af skovene.

De oplevede imidlertid store forandringer gennem tiden fra middelalderens slutning til deres fredning eller fald i 1800-tallet. Først og fremmest antages det almindeligvis, at der fandt en gennemgribende afskovning sted.

Altså at skove blev ryddet eller udtyndet i en sådan grad, at de snarere var skove af navn end af gavn.² Denne skovødelæggelse findes beskrevet i talrige historiske fremstillinger, men forsøg på mere dybtgående analyser af dens forløb, årsager og omfang er få.³

Når udviklingen i skoves størrelse og tilstand gennem en længere årrække søges belyst, vil det ofte være nærliggende i første omgang at anvende kvantificerbare udtryk, der kan sammenlignes i tid og rum. For ældre perioder foreligger sådanne næsten udelukkende i form af skovtaksationer, men de lader sig sjældent benytte uden videre. Forud kræves en grundlæggende tolkning af deres indhold.

Skove består af træer. De kan være store eller små, frønnede eller sunde, og de kan stå spredt eller tæt sammen. Oplysninger om skoves omkreds eller areal, som findes i rigt mål i 1700-tallets skovbeskrivelser, er derfor af begrænset værdi. Et langt bedre udtryk for en skovs størrelse er derimod træernes samlede biomasse, det vil sige mængden af træ. I moderne skovbrug, hvor kun dét ved, som industrielt kan opskæres til brugbart tømmer eller brænde har interesse, gøres dog alene vedmassen (dvs. biomassen fradraget løv, kviste osv.) til genstand for opmåling. Herhjemme har sådanne taksationer siden Den Gram-Langenske Forstordning 1763–76 dannet grundlaget for skovbrugets planlægning af foryngelse og hugst.⁴

Bo Fritzbøger, f. 1958. Mag.art., kandidatstipendiat ved Historisk Institut, Københavns Universitet.

1. Oversigter over købstædernes brændselsforbrug i 1760'erne findes i Rigsarkivet (RA), Rentekammeret (Rtk.) 333.109: Brevskaber angående den nye forstindretning 1762–63.
2. Se f. eks. P. C. Nielsen behandling af perioden i Danmarks Natur 6, s. 16 ff, København 1980 (3. udg.).
3. Den eneste monografiske fremstilling er stadig Christian Theodor Vaupells »Om de Forandringer, som det danske Skovlands Udstrækning har været undergaaet i den historiske Tid« (Tidsskrift for populære Fremstillinger af Naturvidenskaben, 2. rk. bd. 4, s. 389–436) fra 1862.
4. P. C. Nielsen og E. Laumann Jørgensen: Nordsjællands skove gennem 200 år. Den Gram-Langenske Forstordning, København 1964, s. 76 ff.

Allerede længe før detaljerede vedmasse-beregninger blev praktisk mulige, underkastedes skovene imidlertid ejendomsretligt eller skattemæssigt betingede opdelinger og vurderinger, der i de bevarede dokumenter fremtræder som kvantificering af skov. Det er disse forskellige taksationsformers ulige anvendelighed ved undersøgelser af udviklingen i skoves størrelse, som er emnet for det følgende.

Skovrebning og udskiftning

Når landsbyens jord skulle fordeles mellem dens gårde, udmålte hver gårds anpart af bymarken med et reb af bestemt længde. I de såkaldt regulerede landsbyer var rebet afstemt, så det kunne bruges til at overføre det indbyrdes forhold mellem gårdenes toftbredder til agerstrimlernes bredde.⁵ Af dette målereb har selve lodskiftningsprocessen fået betegnelsen »rebning«.

I de middelalderlige landskabslove optræder flere bestemmelser om rebning af skov, som på lovenes affattelsestidspunkt antagelig var et relativt nyt fænomen.⁶ Ved skovrebningen fulgtes øjensynlig stort set samme

fremgangsmåde som ved rebning af ager,⁷ idet hver enkelt gård efter en byspecifik fordelingsnøgle oftest fik flere skovlodder. Angivelig for at sikre en jævn fordeling af god og dårlig skov.⁸ På grund af skoves lette forgængelighed synes der endvidere at have været forbud mod omlægning af skovloddernes grænser, når først rebningen én gang var foretaget.⁹

Talrige yngre godsbeskrivelser bekræfter eksistensen af mange skovlodder til hver gård.¹⁰ Eksempelvis havde hovedgården Starupgård (Øster Starup sogn, Brusk herred) ved sin nedlæggelse 1578 1 enemærke og 22 skifter i fællesskoven.¹¹ Skovloddernes størrelse varierede fra by til by og fra skov til skov, og der ses kun undtagelsesvis at være anvendt absolutte mål ved rebningen.¹² Betegnelsen »reb« som egentlig måleenhed ved underinddeling af skovskifter, optræder således yderst sjældent,¹³ og må antages at have været lokalt varierende. Den befandt sig imidlertid angiveligt ret stabilt omkring 9 alen.¹⁴

Skovloderne var som regel markeret ved skelsten eller -pæle,¹⁵ og i enkelte tilfælde ses de navngivet individuelt på linie med de talrige (mark)navne, der betegnede den lodskiftede bymarks åse.¹⁶

5. Frits Hastrup: *Danske landsbytyper*, Århus 1964.

6. Poul Meyer: *Danske Bylag. En Fremstilling af det danske Landsbystyre paa Baggrund af retshistoriske Studier over Jordfællesskabets Hovedproblemer*, København 1949, s. 198.

7. Skånske Lov kapitel 71, Danmarks gamle Love paa Nutidsdansk (= DGL), København 1945–48, bd. 1 s. 22.

8. Eriks Sjællandske Lov II, kapitel 56: »Men hvad angår skovskifte, da skal det ikke foretages efter toftens beliggenhed efter solen, for man tager efter den dårligste skov og lægger til den bedste, og udligner således«, DGL bd. 2, s. 62.

9. Meyer 1949, s. 201.

10. Således Sjællands Stifts Landebog 1567, Svend Gissel (udg.), København 1956, s. 25: »har han 8 eller 10 små skovlodder«.

11. Rigsarkivet (RA), Danske Kancelli (DK) B 94: Besigtelser og andre indlæg til skøder og mageskifter 1572–1660, 7/7 1578.

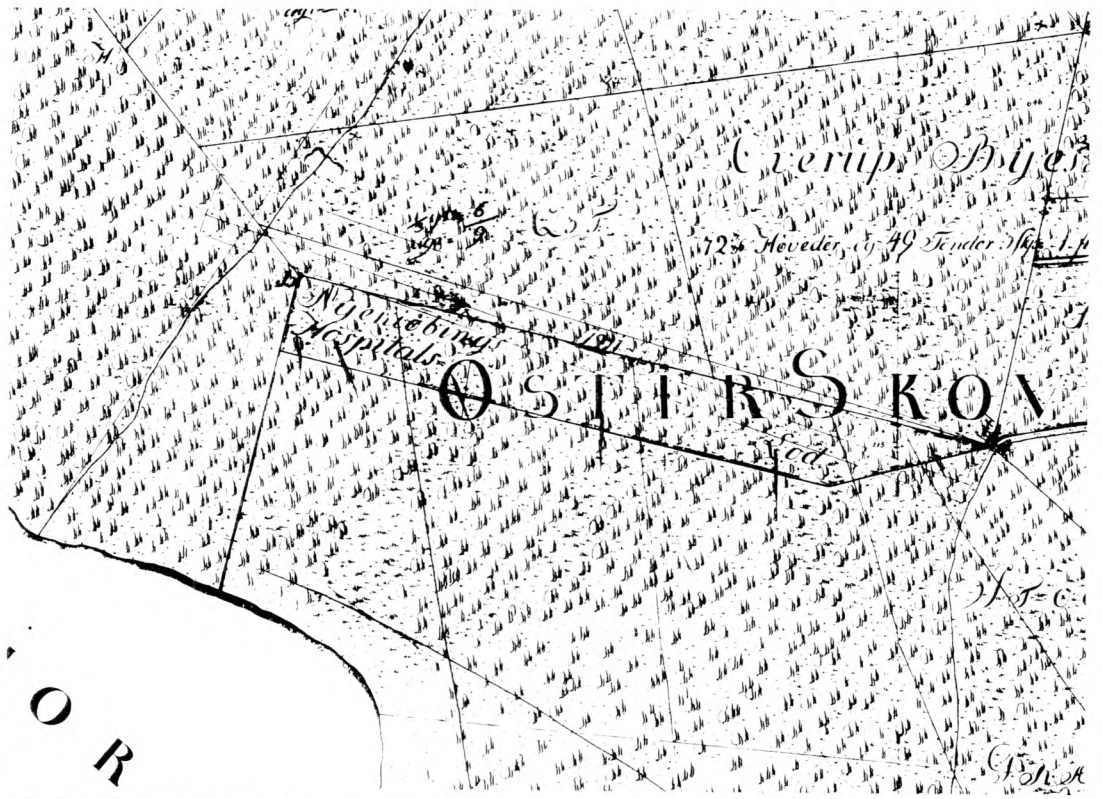
12. De »duo skoghs Land«, der optræder i Øm Klosters Krønike, skal formentlig ikke opfattes som egentlige skovmål, men blot i betydningen »skovlodder«; *Scriptores Minores Historiæ Danicæ Medii Ævi*, M. Cl. Gertz (udg.), København 1917–22 (1970), bd. 2 s. 264. Ordet »skovlodder« (skovslothe) om »dele af skoven« (partes siluarum) optræder allerede i en notits for året 1310 i Sorø Klosters Gavebog, *Diplomatarium Danicum* 2. rk., bd. 6, nr. 222.

13. F. eks. »et rebs skovskifte«, *ÆDA* bd. 2 s. 367 (1480) og »3½ skovskifte til fornævnte halvgård, og 3 reb udi hvert skovskifte«, DK B 94, 18/6 1585.

14. Poul Rasmussen: *Mål og vægt*, København 1975, s. 85.

15. For eksempel De ældste danske Archivregistraturer 1–5 (= *ÆDA*), København 1854–1910, bd. 5 s. 240: »...og er samme skovskifte stenet og stablet...« (u. å.).

16. *Diplomatarium Danicum* 3. rk, bd. 2, nr. 395 (29/9 1347).



Nykøbing Hospitals skifte i den store østfalsterske græsningskov Klodskov. Som eneste lodsejer ud over kronen havde hospitalet senest fra 1500-årene dén udskiftede skovlod, der her ses på matrikelkortet fra 1785. Den var afmærket med skelpæle, og løb øst-vest, og dermed på tværs af bøndernes (ikke længere eksisterende) lodder, men giver ikke desto mindre et godt indtryk af skovrebningens nære slægtskab med agerrebningen. Ved den omfattende rebning af Falsters skove i forbindelse med rytterdistriktets oprettelse 1719 var de i alt 353 gårdvise lodders gennemsnitlige bredde 174 alen (~ ca. 110 m.). (Opmålt af P. v. Hirsch. Kort- og Matrikelstyrelsen, Matrikelarkivet).

Der er ingen tvivl om, at skovskifternes størrelse som hovedregel var bestemt af gårdens øvrige tilliggende. Denne sammenhæng mellem ager- og skovlodder fremgår blandt andet af et tingsvidne fra 1496, hvori det slås fast, »at sandemænd svor Ømklosters gård i Vindinge 2 otting til i Vinding Skov, eftersom samme gård har otting jord i marken«. ¹⁷

Meget tyder på, at skovrebningen og den deraf følgende udskiftning af skov på enkelt-

lodder til ejere eller til gårde først for alvor tog fart, efterhånden som træ (med store geografiske variationer) blev en begrænset ressource. Især de store kongelige mageskifter og den adelige gods-koncentration i 1500-tallet bidrog dertil, og i dette århundrede udstedtes flere forbud mod hugst i uskiftede skove, hvori kronen var lodsejer. ¹⁸ Udskiftningsbevægelsen synes dog først afsluttet i løbet af 1700-tallet, og endnu Danske Lov medtager i

17. ÆDA, bd. 1 s. 211. En tilsvarende formulering findes i et tingsvidne fra 1501, trykt i Diplomatarium Vibergense, A. Heise (udg.), København 1879, nr. 158.

18. Bl.a. i Koldingske Reces 1558 § 30: »Findes skove, som flere end en lodsejer er til, og er de uskiftede, da skal slige skove efter denne dag være i fred og intet hugges derudi enten af lodsejerne eller andre, før end samme skove bliver således og rebet, at enhver ved, hvor sin lod kan falde«; Corpus Constitutionum Daniæ. Forordninger, Recesser og andre kongelige Breve, V. A. Secher (udg.), København 1887–1918, bd. 1 nr. 1.

1683 påbud derom (5–10–24). På Falster var således kun ca. halvdelen af skovene udskiftede ved rytterdistriktets oprettelse 1719.¹⁹

By- og skovmål

En nærliggende relativ angivelse af gårdes eller godsejeres skovtilliggende var det »bol«, der i forvejen anvendtes som bymål ved agerjordens fordeling på driftsenheder.²⁰ I Kong Valdemars Jordebog fra 1200-tallets midte findes enkelte omtaler af bol i forbindelse med skov.²¹ Særlig må nævnes Falsterlistens bekendte notits om de kongelige besiddelser i Vålse: »kongen har 3 bol særskilt i skoven«. ²² Det er imidlertid usikkert, hvorvidt der er tale »skov« eller »rydningsjord i skov«. ²³ Sikre eksempler på boldeling af skov (eller dets underinddelinger skov-otting osv.) er imidlertid talrige,²⁴ og så sent som i Matriklen 1662 angives flere af Koldinghus lens skove at være ottingdelte.²⁵

Som agerbolets dele, var disse skovottinger imidlertid også blot regneenheder, der angav andele af det samlede skovtilliggende. De hang altså ikke snævert sammen med selve den fysiske inddeling af skoven i skovlodder, hvilket blandt andet fremgår af formuleringen i en regest fra 1500-tallet: »der ligger en

fuld otting skov i alle skovskifter til den gård i Eltang, som Søren Lassen iboede...«. ²⁶

I enkelte kilder er skov beregnet i mark, men om hvilke »mark«, der er tale, er som regel temmelig usikkert. Såvel Kong Valdemars Jordebog som Roskildebispens Jordebog 1370 opererer således med skov regnet i ørtug ($\frac{1}{24}$ mark),²⁷ og i mageskiftebesigtelsen af nogle gårde i Andkær (Gaverslund sogn, Holmans herred) hedder det 1582, at »skov dertil liggende er 4 mark gods, hver mark regnet for 21 svin«. ²⁸

I Århus domkapitels jordebog fra 1313 sættes en guldvurdering af skov i relation svins olden (se nedenfor), idet 16 »svinslæg« sættes til 1 mark guld svarende til 96 skæpper land.²⁹ Ifølge senere kilder skulle et svinslæg endvidere bestå af skov til 1 tal eller 6 svins olden, således at 1 svins olden svarede til 1 skæppe agerland.³⁰ Denne vurderingsform optræder imidlertid yderst sjældent, og jævnføringen mellem svins olden og agerland var naturligvis af fiskal og ikke af real karakter.

Urebet skov

I urebet skov kunne en gårds skovpart ikke udtrykkes i bymål, men istedet lod den sig karakterisere som en bestemt brøkdæl af træ-

19. Rtk. 333.18: Skovenes rebning og inddeling i det lolland-falsterske regimentsdistrikt 1719–20.

20. Poul Rasmussen: Bol, Kulturhistorisk Leksikon for Nordisk Middelalder 2, sp. 55–63, København 1957.

21. Kong Valdemars Jordebog (= KVJ) 1–3, Svend Aakjær (udg.), København 1926–43; eksempelvis bd. 1 s. 108: »I Scoghusas, så meget i skoven, som hører til et bol«.

22. KVJ bd. 1 s. 131.

23. Svend Gissel antager, at der er tale om en (unavngiven) bebyggelse. Svend Gissel (red.): Falsterundersøgelsen 1, Odense 1989, s. 92.

24. F.eks. »skovbol«: ÆDA bd. 2 s. 141 (1477) og »skov-sjetting«: Danmarks Riges Breve (= DRB) 3. rk. bd. 1, nr. 340 (23/7 1343).

25. Rigsarkivet, Rentekammeret (Rtk.) 311.95: Matriklen 1662, Koldinghus amt. Eksempelvis bestod Børup Skov (Tavlov sogn, Elbo herred) af 6 kronottinger, $\frac{1}{2}$ kirkeotting og $\frac{5}{2}$ selvejerotting.

26. ÆDA bd. 5, s. 364 (udat.).

27. KVJ bd. 1 s. 128: »8 ørtug jord i agre, enge og skove« og Roskildebispens Jordebog (= RBJ), Roskildekirkens jordebøger og regnskaber, Danske Middelalderlige Regnskaber III.1, C. A. Christensen (udg.), s. 24: »i marken <terra> og skoven (en) ørtug jord«.

28. DK B 94, 5/3 1582.

29. Voer (Rougsø herred): »Her har (kannike)bordet 128 svinslæg jord, som svarer til 8 mark guld, 16 svinslæg regnet for mark guld«, Århus Domkapitels Jordebog 1313, Århus Domkapitels Jordebøger bd. 3, Poul Rasmussen (udg.), 1975, s. 25 med kommentar s. 41.

30. Svend Aakjær i KVJ bd. 1 s. *113.



Oldensvin. Kobberstik i O. Brunfels: *Contrafayt Kreüterbuch* fra 1535.

erne. Således tilskødedes Ove Krabbe i 1381 »1 øde gård i Søby og hver 4. fure over Søby mark og hvert 4. træ i Søby skov«,³¹ og andre tilsvarende beskrivelser foreligger.³² Denne simple »brøkdelling« kunne endvidere knyttes til andre taksationsformer, eksempelvis »svins olden-taksationen«.³³

Svarende hertil opregnes i visse tilfælde simpelthen antallet af træer på skovlodden. Især Sjællands Stifts Landebog 1567 er rig på sådanne mål. Det er i denne forbindelse bemærkelsesværdigt, at de ikke kun benyttedes om småskove som »en 10 eller 12 bøge i den nørre vang« (s. 50), men også om eksempelvis »en egeskov ved 500 eger i Kalby Ris« (s. 70).

Skovtaksationer på grundlag af oldenfedningen af svin

Allerede i oldtiden spillede opfedningen af svin på skovtræernes nedfaldne frugter en betydelig rolle, og detaljerede bestemmelser angående denne form for husdyrbrug indgår centralt i flere germanske lovkomplekser.³⁴ Også vore hjemlige landskabslove indeholder enkelte bestemmelser om svin på skov,³⁵ mens middelalderlige privilegier forbundet med retten til oldenfodning af svin er talrige.³⁶

Når træernes frugter i ældre kildemateriale ganske overskygger træerne selv, er det imidlertid næppe på grund af de to produkters respektive brugsværdi og betydning.³⁷ Før 1500 led det danske samfund generelt ikke af tømmer- og brændselsmangel, og en kapitalisering af ejendomsretten til skovene skete derfor i det væsentlige med udgangspunkt i skovens andre produkter. Ikke mindst oldenfodningen af svin fik derfor, fremmet af tvangsforanstaltninger såsom forbud mod oldenfodning uden for godsets egne skove,³⁸ en stærkt opskruet juridisk og økonomisk betydning.

31. ÆDA bd. 2, s. 118.

32. RBJ s. 39: »Ligeledes skoven, som kaldes Gamle Hegnet ... i hvilken hvert tredje træ er biskoppens«, DRB 4. rk. bd. 1, nr. 140 (27/12 1376) og Sjælland Stifts Landebog 1567, s. 78: »Af samme skov tilhørte kirken hvert tredje træ«.

33. »et stykke skov takseret for 500 svin, og har Peder Munk deraf de 2 træer, og Claus Podebusk det tredje, og beløber sig Peder Munks anpart deraf, olden til 333 svin og de 2 parter af et halvt svin«, DK B 94, 13/7 1593.

34. C. L. ten Cate: *Wan god mast gift. Bilder aus der Geschichte der Schweinezucht im Walde*, Wageningen 1972, s. 59 ff og Hans Kloster: *Svinets historie*, København 1984, s. 61 ff.

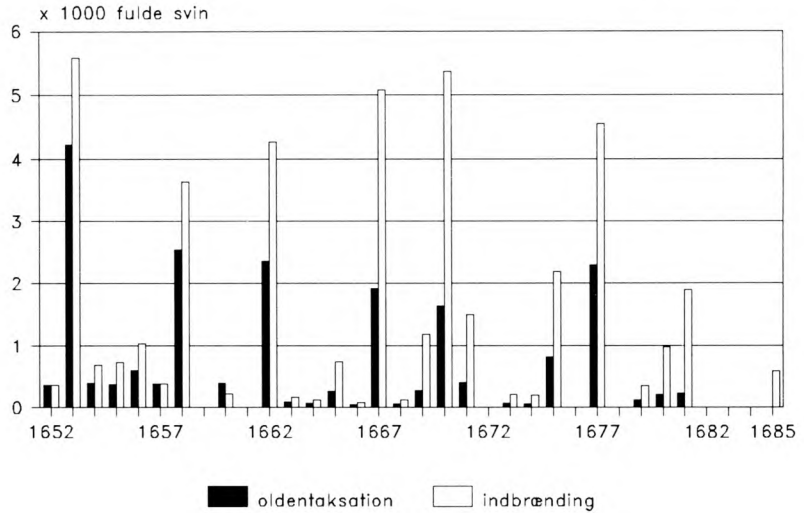
35. Eksempelvis Skånske Lov kap. 206; DGL bd. 1, s. 71.

36. Et af de formentlig ældste er fra 1177 og findes i afskrift i Esrom Klosters Brevbog, O. Nielsen (udg.), København 1880-81, s. 230.

37. M. Endres: *Die Waldbenutzung vom 13. bis Ende des 18. Jahrhunderts*, Tübingen 1888, s. 172.

38. For eksempel Kancelliets Brevbøger vedrørende Danmarks indre Forhold (= Kanc. Brevb.), C. F. Bricka m. fl. (udg.), København 1885 ff, 2/7 1616.

Forholdet mellem oldentaksation og indbrænding i bondeskovene på Falster 1652–1685. Kildegrundlag: Lens- og amtsregnskaber.



Og derfor kom dens bytteværdi i periodens kilder til at overskygge dens brugsværdi.³⁹

Idet netop svinefedningen blev gjort til genstand for værdisættelse, var det nærliggende også at tage udgangspunkt i dén, når skoven selv skulle vurderes med henblik på salg eller beskatning. Allerede fra Karolinger-tiden kendes således matrikuleringer af skov ud fra, »hvormange svin, den kan fede«,⁴⁰ og i den engelske Domesday Book fra 1086 er denne taksationsform hyppigt forekommende.⁴¹ De tidligste danske eksempler synes at optræde i Århus Domkapitels jordebog fra ca. 1313.⁴²

Ansættelsen af en skovs størrelse til et »antal svins olden« udsprang oprindelig af *oldentaksationer*, dvs. årlige synsforretninger over skovenes aktuelle oldenmængde og evne til at fede svin. Olden var træernes frugter: agern og bog, men også eksempelvis hasselnødder.⁴³ I august eller september udtog tingene synsmænd til at besigtige skovene eller de enkelte

ejeres skovlodder og bedømme, hvor mange svin hver enkelt kunne fede på olden. Efter denne taksation blev svinene omkring Mik-kels Dag (29/9) brændemærket (indbrændt) og ført til skoven, hvor de oftest forblev til juleslagtingen. Ikke sjældent løb halvville svin dog rundt i skovene til langt hen på vinteren, og i gode oldenår kunne der forekomme to indbrændinger efter hinanden.⁴⁴ Når svinene atter blev taget af skoven, skete det mod betaling (oldengæld) i naturalier eller penge til skovejeren – overskovejeren vel at mærke, for oldenen kom jo i det væsentlige fra overskovens træer.

Denne årlige procedure har efterladt sig to rækker kilder, af hvilke den ene med stort udbytte kan anvendes til belysning af skovs størrelse. Selve oldentaksationen blev i tingsvidner forelagt herredstingene, og findes derfor i stort tal indført i tingbøgerne. Når indbrændingen var sket, og der skulle opkræves oldengæld, førtes lister over det antal dyr, ofte

39. Bo Fritzbøger: Skove og skovbrug på Falster 1652–1685, Odense 1989, s. 169–189.

40. Karl Hasel: Forstgeschichte. Ein Grundriss für Studium und Praxis, Hamburg 1985, s. 153.

41. H. C. Darby: Domesday Woodland, Economic History Review, 2. series, III.1, 1950, s. 23 ff.

42. s. 11, 13, 20 ff og 25.

43. Landsarkivet for Sjælland m. m., Falsterske Retsbetjentarkiver før 1919, Falsters Birk, Syns- og taksationsforretninger, Oldenskovene 1737–94, oldentaksation 1748: taksation af »hans majestæts enemærker, skove, købler, skovparter, skovhaver, vænger, indelukker og lunde samt agerlodder med oldentræer i marken og underskoven af hasselnødder, som hører med til oldenen«; Fritzbøger 1989, s. 166 ff.

44. RA, Koldinghus lens Jordebogsregnskab 1612/13, litra K.

opdelt i fuldvoksne (eller »fulde« svin), ungsvin og grise, der havde været på skov.

Imidlertid udviklede der sig senest fra midten af 1600-tallet tradition for at indbrænde betydelig flere svin, end oldentaksationen gav hjemmel for, og disse indbrændingslister har derfor som regel kun et yderst akademisk forhold til skovens faktiske ydeevne.⁴⁵ Så fasttømret var traditionen for overskridelser i 1700-tallet, at den ofte udløste en latent konflikt mellem de tingsvalgte synsmænd og skovmyndighederne, som modtog oldengælden. Eksempelvis beklagede den falsterske overførster Conrad Runge sig i 1746 højtlydt over, at synsmændene »ikke er at bringe eller tvinge til raison«.⁴⁶ Taksten for hans distrikt var dette år til hans store mishag kun sat til 380 svins olden, men det lykkedes ham at gennemtrumfe, at der indbrændtes ikke færre end 1440 svin i alle størrelser.

Anderledes anvendelige er oldentaksationerne. De udfærdigedes hver sensommer af erfarne synsmænd efter nøje gennemgang af træernes frugtsætning, og besidder derfor en konsekvens og aktualitet, der gør dem særdeles velegnede til belysning af udviklingsforløb. Det kan blot i praksis være svært at fremskaffe et tilstrækkeligt sammenhængende materiale for den enkelte skov. Til denne praktiske anvendelse skal jeg vende tilbage.

Trods det nære slægtskab og det fælles ordvalg (skov til xx svins olden) var disse »oldentaksationer« væsensforskellige fra »skovtaksationerne«. De første angav alene konkrete skøn over oldenkapaciteten i bestemte år, mens de andre udgjorde generelle overslag over oldenkapaciteten i almindelighed. Idet god frugtsætning synes at afhænge af varme og tørke den forudgående sommer, svingede frugtsæt-

ningen imidlertid særdeles stærkt, og oldenmængden (og dermed taksationen) vekslede derfor mellem stort set oldenløse år (sprængolden) og år med en sand overflod af olden (oldenår). Der kunne altså være betydelig forskel på en skovs oldentaksation i et bestemt år og dens generelle skovtaksation.

Skovtaksationerne skete formentlig ofte i forbindelse med rebning og udskiftning. Eksempelvis meddeles det, at Lundum Skov (Voer herred) i 1473 blev rebet og skiftet samtidig med, at det blev fastsat, »hvor mange svin hver otting skal tage når olden er«.⁴⁷ Og i skiftet fra 1626 efter godsmagnaten Eske Brock hedder det ligefrem, at nogle skove »endnu er uskiftede, og derfor ikke kan vides, hvor mange svins olden det er«.⁴⁸

Hvor hyppigt taksationerne blev justeret er uvist, men de prægedes antagelig af en betydelig træghed, og ikke sjældent møder man besværinger over, at taksationer er forældede. Fem bønder i Gelballe (Skanderup sogn, Andst herred), hvis tilliggende skovlodder i 1580 takseredes til sammenlagt 52 svins olden, indvendte således, at »Gelballe Skov ikke tåler så meget, som den er sat for, thi den er så forhuggen«.⁴⁹ Og Keldkær hovedgårds skovtakst (Bredsten sogn, Tørrild herred) erkendtes i 1578 overvurderet som følge af tømmerforbrug og stormfald.⁵⁰ En taksation 1488 forudsætter da også klogelig, at skovene holdes ved magt, »som de nu er«.⁵¹

At der i andre tilfælde er sket omtakseringer, fremgår af sagsbehandlingen ved et mageskifte af noget gods på Glænø (Ørslev sogn, Vester Flakkebjerg herred) mellem kronen og Axel Arenfeldt 1628.⁵² Ved selve besigtigelsen takseredes skovlodderne til 290 svins olden, men blev senere ved en fornyet taksering (på

45. Fritzbøger 1989, s. 171 f. Sigende i så henseende er forsikringen i Antvorskov amts jordebogsregnskab 1662/63 (RA) om, at »så haver jeg dog gjort min flid, at indbrænde de fleste (svin), som kunne bringes til veje«. Indbrændingens overskridelse af oldentaksationen var dette år 41%.

46. Rtk. 333.477: Om olden og svins indbrænding på Lolland-Falster, Fyn og i Jylland 1741–62, 27/9 1746.

47. ÆDA bd. 1, s. 196 (1473).

48. Skiftet efter rigsråd Eske Brock 1626, Carl Rise Hansen (udg.), København 1965, s. 21 jvf. også s. 64.

49. DK B 94, 22/3 1580.

50. DK B 94, 22/11 1578.

51. Repertorium diplomaticum regni Danici mediaevalis 2. rk. (= Repert. II), William Christensen (udg.), København 1928–39, nr. 6309 (25/7 1488).

52. DK B 94, 29/2 1628.

den kongelige ridefogeds foranledning) nedskrevet til 270. Det skete imidlertid selvom »der udi 34 år aldrig har været fedet mere end 120 svin på samme skove, når fuld olden været haver«. I modelbogen til Christian Vs Matrikel var øens samlede skovtakst 3 svins olden.⁵³

Der findes fra tiden før 1660 ingen generelle instrukser for den praktiske fremgangsmåde ved disse taksationer, og de bevarede udmeldinger af synsmænd er som regel lidet meddelssomme. Et afgørende spørgsmål er i denne forbindelse, hvilket »idealmål« der lages til grund ved taksationen. Altså om der for eksempel var tale om gennemsnit af en række års oldentaksationer, eller blot om et noget løsere skøn over mulighederne i oldenår.

Ifølge en synsforretning 1554 skulle skovene takseres efter hvor mange svin de »kunne tåle til olden, når de bar almindelig«. ⁵⁴ I 1579 beordredes Steen Bille at »sætte samme skov for så mange svins olden som den kan tåle«, ⁵⁵ og en skov på Møn skulle to år senere takseres »for nogen visse antal svins olden som sædvanligt er«. ⁵⁶ Endelig hed det 1642 om en jysk skov, at den skulle takseres »for visse svins olden, som forsvarligt kan være«. ⁵⁷ Klarere formuleret var pålægget 1580 om at vurdere, hvor mange »svin skovene kunne tåle, når god olden var«. ⁵⁸

Også mageskiftetaksationer selv er præget af uklare formuleringer. Nygård hovedgårds skov (Øster Starup sogn, Brusker herred) kunne således 1578 fede 500 svin, »når olden

er middelmådig«. ⁵⁹ Er der her tale om et gennemsnit (middelmådig)? Flere skovlodder i Starup by oplyses i samme forbindelse kun at kunne fede »16 svin på det højeste«.

Mest almindelig er dog den uspecificerede formulering, at skoven »kan fede« så og så mange svin, men i eksempelvis Sjællands Stifts Landebog 1567 og Roskilde Kapitels Jordebog 1568⁶⁰ angives taksationerne med stor konsekvens at gælde situationen, »når olden er«. At taksationen så i sidstnævnte tilfælde ofte suppleres med et »mere eller mindre« bidrager blot til det generelle indtryk af usikre retningslinier. I Århus Domkapitels Jordebog 1313 gælder en enkelt af skovtaksationerne udtrykkelig »når der vil være foder« (»quando erit pastura«)⁶¹ – altså ikke en årligt tilbagevendende begivenhed.

Trods de sproglige uklarheder, giver taksationerne indtryk af generelt at oplyse den forventede ydeevne under særlig gunstige vilkår, eller med andre ord *i oldenår*. Det gælder også, selv om dette ord ikke udtrykkelig bruges. En gård i Brøndsted (Gaverslund sogn, Holmans herred) takseredes eksempelvis 1578⁶² til 10 svins olden, »når de bærer vel«, og i Matriklen 1683 hedder det om Kragelund Skov (Bække sogn, Andst herred), at »når olden bærer til, så er samme skov takseret og sat for tre svins olden«. ⁶³ Endelig takseredes en gård i Gejsing (Andst sogn og herred) 1578 til 26 svins olden »når god olden er«. ⁶⁴

Gradueringer efter, om det var egen eller bøgen, der bar frugt, forekommer ikke sjældent. ⁶⁵ Således understregedes det 1578, at

53. RA, Christian V's Matrikel, protokol nr. 1800.

54. ÆDA bd. 5, s. 1071 (1554).

55. DK B 81: Jyske Tegnelser 10/3 1579.

56. DK B 57: Sjællandske Tegnelser 19/7 1581.

57. DK B 81, 13/7 1642.

58. DK B 94, 6/3 1580.

59. DK B 94, 18/6 1578.

60. Roskilde Kapitels Jordebog 1568, J. O. Arhnung (udg.), København 1965.

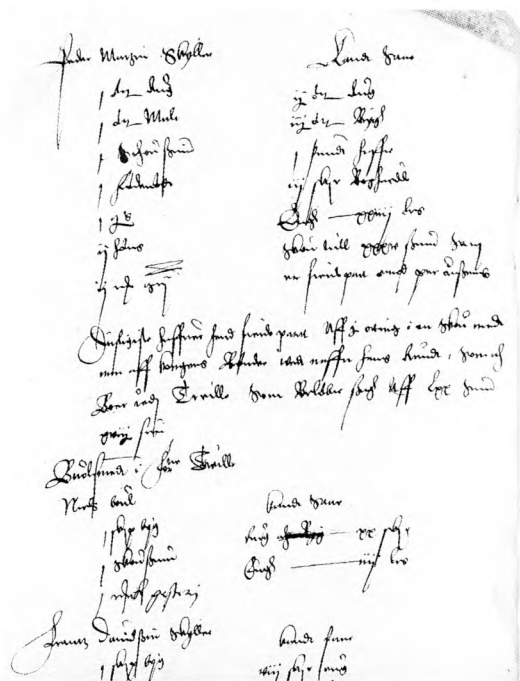
61. Århus Domkapitels Jordebog s. 22.

62. DK B 94, 3/7 1578.

63. Christian Vs Matrikel, protokol nr. 850.

64. DK B 94, 19/12 1578.

65. Se eksempelvis Kronens Skøder paa afhændet og erhvervet Jordegods i Danmark 1–5, L. Laursen m. fl. (udg.), København 1892–1955, bd. 2 s. 8, jvf. også Henrik Larsen: Nordfyns Bebyggelse og Skove, Aarbo for historisk Samfund for Odense og Assens Amter 1937, s. 37, og Chr. Brasch: Vemmetoftes Historie, bd. 1, 1859, s. 236.



Udsnit af mageskiftebesigtigelse af en gård i Trelde (Elbo herred) i tilknytning til skøde 2/10 1578. Om skoven oplyses det, at »Disligste haffuer hand fierde partt aff j otting i en skou med een aff kongens Bønder ved navn Hans Ruud, som och Boer udj Treille som Belöber sigh aff Lxx Svind xvij svin«. (Rigsarkivet, Danske Kancelli B 94).

Damsgårds skove (Øster Starup sogn, Brusker herred) kunne fede 200 svin, »når både eg og bøg bærer«. ⁶⁶ I modsætning hertil hedder det eksempelvis i en regest af to udaterede tingsvidner, at »det ene lyder, at fornævnte skov ikke kan tåle mere end 60 svin, når egen bærer, og det andet lyder, at hun ikke kan tåle mere end 200 svin, når bøgen bærer«. ⁶⁷

Også nødder regnedes som nævnt med til olden, og taksationsmændene skelede derfor

ved de årlige oldentaksationer antagelig til hasselbuskenes frugtsætning, som også var stærkt varierende. ⁶⁸ Kun i et enkelt tilfælde ses hasselnødder imidlertid medregnet ved en skovtaksation. ⁶⁹

Skovtaksationen tager i en række tilfælde udtrykkelig udgangspunkt i den senest foregående oldentaksation. I forbindelse med mageskiftet af en gård i Hjarup (Hjarup sogn, Andst herred) meddeles det 1578, at dens skov var sat til 30 svins olden, »eftersom oldenen var udi dette år, men når både eg og bøg bærer tilsammen, beretter bønderne, at der tages da 5 svin mere til hver otting jord som ligger til deres gårde«. ⁷⁰ I andre tilfælde sattes skovtaksationen angiveligt højere end der var dækning for i oldentaksationerne. ⁷¹

I middelalderen benyttedes skovtaksationerne formentlig oftere til fastlæggelse af brugsrettigheder i uskiftede skove end til en rumlig bestemmelse af skiftede skovlodder. Denne anvendelse optræder eksempelvis i tilsagnet i Slagelses købstadsprivilegier fra 1477 om, at borgerskabet hvert år måtte indbrænde 350 svin på byens egne samt Antvorskov klostrets skove. ⁷²

Senere synes skovtaksation i svins olden i flere tilfælde knyttet til boldelingen. Således takseres hver af Ravnings og Bredstenlunds (Bredsten sogn, Tørrild herred) skov-ottinger i Matriklen 1683 til 1 svins olden. ⁷³ Men eftersom bolet var et ejerlavsspecifikt »bymål«, kan der ikke etableres nogen fast forbindelse mellem bolinddelingen og »svins olden«-taksationen. Endvidere var bolet øjensynlig knyttet til arealet og ikke til vedmassen af en skov, og skovbol i samme by kunne derfor præstere en ret forskellige bevoksningsgrad. To ottinger af den udstrakte skov på Trelde Næs (Trelde sogn, Elbo herred) takseredes

66. DK B 94, 3/7 1578.

67. ÆDA bd. 5, s. 238 (udat.).

68. Fritzbøger 1989, s. 168.

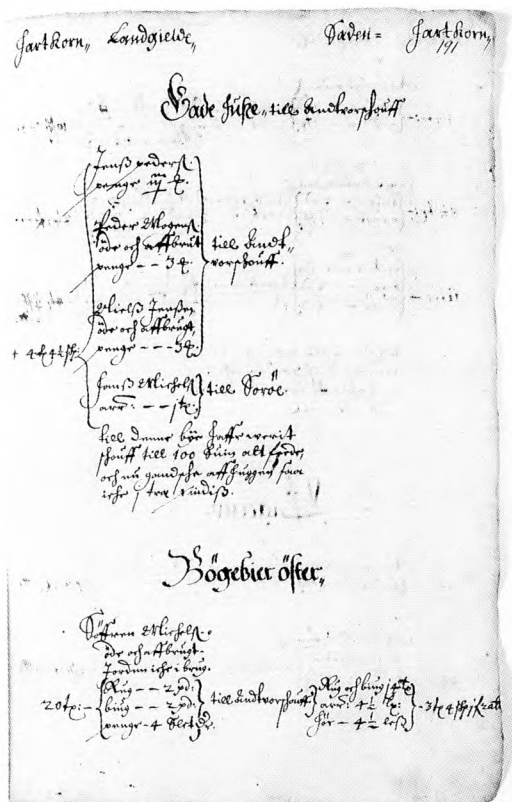
69. Tingsvidne fra Slagelse herredsting 1552: »klostret kunne lade fede 40 svin på Asminderup og Ubberup skov, når bølgeolden er, og 10 når hasselen bærer«, ÆDA bd. 4, s. 68.

70. DK B 94, 19/12 1578.

71. DK B 94, 23/3 1579: takseret til 10 svins olden »dog har han ikke været sat højere end for 8 svins olden, når enten eg eller bøg bærer«.

72. Repert. II nr. 4015 (23/4 1477).

73. Christian Vs Matrikel, protokol nr. 797.



Side fra Antvorskov og Korsør lens matrikelprotokol 1662. Det oplyses midt på siden om Sønderup i Boeslunde sogn, at »till denne bye hafr vær it schouff till 100 Svin att feede, och nu gandsche affhuggen saa iche j træ findiß« (Rigsarkivet, Rtk. 311.79).

eksempelvis i én og samme besigtelse 1579 til henholdsvis 145 og 60 svins olden.⁷⁴

Det skal endvidere bemærkes, at der øjensynlig kunne være andre – og mere overordnede – principper for sådanne niveauforskelle. I Jerlev (Jerlev sogn og herred) er hver kron-otting i Matriklen 1662 således konsekvent sat til $1\frac{1}{2}$ svins olden, mens selvejernes otting hver kun modsvarer 1 svins olden. Tilsvarende ses i Andkær Skov (Gaverslund sogn, Holmans herred) kronens mark at ækvivalere 9 svins olden, de øvrige ejeres 12.

Endelig skal det bemærkes, at disse raffi-

nerede beregninger og inddelingsmetoder først og fremmest var bureaukraters værk. De har antagelig i ikke så få tilfælde forekommet de berørte bønder temmelig ligegyldige, så længe bare svinene kunne blive fedet op. Blandt 1662-Matriklens meddelelser om Veerst by (Veerst sogn, Andst herred) oplyses det således, at der »findes skov til fornævnte by, som er 5 selvejergårde og 4 krongårde tilsammen til 12 svin. Er ingen levende i byen, som kan gøre underretning, hvor meget hver gård tilkommer«.

1600-tallets matrikuleringer

I forbindelse med enevældens stort anlagte matrikuleringer i årene 1661–62, 1663–64 og 1681–88 blev skovtaksationer med relation til evnen til svinefedning for første gang taget i anvendelse landsdækkende og (angivelig) systematisk.⁷⁵ Disse taksationer rejser imidlertid en række presserende tolkningsproblemer. For det første melder spørgsmålet sig, hvad deres indhold egentlig var. For det andet, hvorledes omregningen til hartkorn fandt sted. Og endelig for det tredje, hvordan skatten, kaldet skovskyllden, blev beregnet.

Instruksen for Matriklen 1662 lyder: »...hos hver gård at forklare, hvor meget årligen af al slags korn kan sås, og hvor meget hø kan avles. Iligemåde skovene til hvor mange svins olden«. ⁷⁶ At der skulle være tale om skøn over *olden*år fremgår altså ikke klart, men matrikelprotokollernes gentagne formulering »når fuld olden er«, bortvejrer enhver tvivl om, hvordan praksis var.

Det er imidlertid et åbent spørgsmål, om matriklens skovtaksationer afspejler forholdene før eller efter de særdeles destruktive Karl Gustav-krige (1657–60). Formentlig lader spørgsmålet sig kun besvare lokalt, idet fremgangsmåden synes at have varieret fra egn til egn. Generelt beskriver matriklen dog

74. DK B 94, 23/3 1579.

75. Gunnar Knudsen: De danske Matrikler og deres Benyttelse ved historiske Undersøgelser, Fortid og Nutid II, s. 1–42, 1919.

76. Rtk. 212.4: Skatammeret, Ekspeditionsprotokol 1662.

så ofte krigenes skovødelæggelser,⁷⁷ at taksationerne må opfattes som aktuelle nyvurderinger og ikke blot som slavisk videreførelse af en tradition. Det forholder sig på dette punkt formentlig med Amtstuematriklen 1664 som med Landgildematriklen 1662.

Vanskeligst at gennemskue er skovtaksationerne i Christian Vs Matrikel. I landmålerinstruksens § 6 foreskrives det blot »at besigtige de til hver by eller gård beliggende skove, og dem for visse svins olden at taksere, som I siden hver gård sin tilhørende andel af har at tillægge».⁷⁸ Den åbenbare mangel på detaljerede instrukser har skabt betydelig forvirring både blandt datidens matrikelkommissioner og vore dages historikere.⁷⁹

Atter synes problemet dog i første omgang løst relativt let. For eksempel hedder det om Agersbøl Skov (Lejrskov sogn, Andst herred), at den »synes som den nu er, når olden er, at kunne takseres for tolv svins olden«.⁸⁰ Tilsvarende lyder Refstrup hovedgårds (Gadbjerg sogn, Tørrild herred) taksation samme sted: »da findes dertil noget egeskov af unge træer, hvilken vi eragter, når fuld olden findes, at kan føde svin 2 tal«.⁸¹ Skovtaksationsprotokollerne henviser altså utvetydigt til situationen »når olden er« – dvs. i oldenår.

Der er to oplagte årsager til den udbredte usikkerhed med hensyn til taksationernes baggrund. For det første var instrukserne yderst uklare i deres ordvalg. Og for det andet kan taksationsniveauet i visse egne af landet konstateres generelt at være blevet udsat for voldsomme variationer – såvel i forhold til de tidligere matrikler som mellem skovtaksations-

tionsprotokoller, modelbøger og matrikelprotokoller indbyrdes.⁸²

Eksempelvis faldt taksationen i modelbogen for Koldinghus amt i forhold til Matriklen 1664 sammenlagt med 74%, hvilket dog dækker over både store stigninger og store fald. For Nykøbing amt var den tilsvarende nedskrivning 48%, men idet der findes et relativt komplet oldentaksationsmateriale fra årene omkring de to matrikuleringer, kan denne generelle nedskrivning påvises ikke at have grundlag i et reelt fald i skovenes ydeevne.⁸³

En mulig forklaring på de tilsyneladende tilfældige reduktioner af skovtaksationerne i forbindelse med matrikuleringen 1682–83 kan være, at de sagkyndige forstembedsmænd obstruerede matrikelkommissionernes arbejde. De udvalgte takserbønder fik dermed relativt stor indflydelse på synsforretningernes udfald, og selv om de ikke måtte deltage i taksationen af skovene i deres hjemsohn, havde de naturligvis en fælles interesse i en generel reduktion. Skovtaksationen indgik jo i det fremtidige beskatningsgrundlag.

Landsdommer Poul Mathiesen fra den lollandske matrikelkommission beklagede sig allerede 1681 over, at »udi vores instruks meddes, at holtzforsteren skal følge med at taksere skovene, og skovrideren. Dette kan vi ikke erlange, thi vildtmesteren og skovriderne, som er i hendes majestæts tjeneste, gør altid udflugter«.⁸⁴ Og noget kunne tyde på, at en utilfredshed med pålægget om aktivt at tage del i matrikuleringen var alment udbredt inden for forstvæsenet. Ihvertfald lyder der fra

77. Eksempelvis Elbo herreds skove i Rtk. 311.95 og Antvorskov og Korsør lens skove i Rtk. 311.79. Således Gunderslevholm (Gunderslev sogn, Øster Flakkebjerg herred): »Skovene til fornævnte gård har været købt for 2000 svins olden, men eftersom de af svensken er forhuggen, og en del til gårdens nytte deraf er forbrugt, er de nu takseret for 1600 svins olden«.

78. Henrik Pedersen: *De danske Landbrug*, København 1928, s. *28.

79. Fritzbøger 1989, s. 57–66.

80. Christian Vs Matrikel, protokol nr. 850.

81. Christian Vs Matrikel, protokol nr. 797.

82. Bent Holsøe: *Forsvundne Skove i Københavns Amt, Fra Københavns Amt 1932–33*, s. 229–244 og Karl-Erik Frandsen: *Vang og tægt. Studier over dyrkningssystemer og agrarstrukturer i Danmarks landsbyer 1682–83*, Esbjerg 1983, s. 81, Henrik Larsen: *Østjyllands Skove i Fortiden*, Østjysk Hjemstavn 1938, s. 166–173, og H. H. Biilmann: *Frijsenborgs Skove*, Østjysk Hjemstavn 1952, s. 9–32.

83. Fritzbøger 1989, s. 169 ff.

84. Rtk. 312.2: Breve og dokumenter vedr. landmålingskommissionerne til den nye matrikels indrettelse, 3/10 1681.

overordnede principper ved hartkornsansættelse og skatteligning dog have spillet ind.

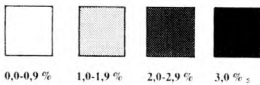
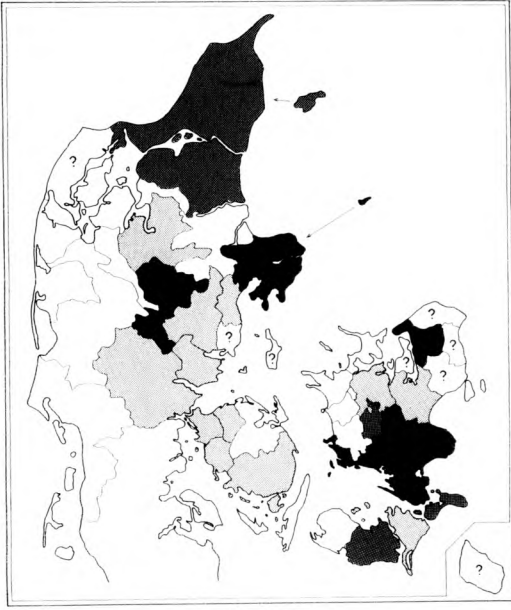
Hartkornsansættelse af skov

I 1500-tallets mageskiftebesigtelser – som i 1600-tallets matrikler – blev taksationerne af »skov til svins olden« omregnet til regneenheden hartkorn (dvs. »hårdt korn«, rug og byg), der var fælles for alle landbrugets ressourcer. Denne omregning fulgte lokale traditioner, men synes på visse punkter at have ændret karakter gennem perioden.

Normalt gik der flest svins olden pr. tønde hartkorn i de skovrige landsdele,⁸⁶ og det er derfor bemærkelsesværdigt, at nogle jyske skove, som var ødelagt af havvinden, i 1561 udtrykkelig regnedes for halvt hartkorn (48 og ikke som normalt 24 svins olden ~ 1 td. htk.) netop på grund af disse ødelæggelser.⁸⁷ Tilsvarende kunne en halvering af omregningsfaktoren optræde som et særligt privilegium.⁸⁸

Den grundlæggende idé, at oldenfedningen var af større betydning, hvor skovrigdommen var begrænset, end hvor der var overflodig skov, går i øvrigt igen i hartkornsansættelsen i forbindelse med Christian Vs Matrikel. I en indberetning fra den koldingske kommission hedder det nemlig, at »de ejere, hvor der ikkun er lidt skov og derfor kan have des mere fordel af olden, når den falder, er noget bedre anset end de ejere, hvor der er mængde af skov, og må forunde oldenen bort for en føje ting«.⁸⁹

I det hele taget er *hartkornsansættelsen* i forbindelse med matrikuleringen mindst ligeså uigennemskuelig som selve *skovtaksationen*. I Matriklen 1662 var for øerne anvendt faktoren 24 svins olden ~ 1 td. htk., men i kommissærinstruksen for den nye matrikel fast-



Skovhartkornets andel af det samlede amtsvise hartkorn ifølge Matriklen 1664. Denne matrikulering byggede generelt på ækivalensen 24 svins olden ~ 1 td. htk., og taksationerne synes i det store og hele at tage højde for Karl Gustav-krigenes ødelæggelser. Der er altså tale om et aktuelt billede af skovtilstanden ved 1660ernes midte. Blot er hovedgårdenes enemærkeskove i en del tilfælde ikke specificeret som en selvstændig del af det samlede privilegerede hartkorn, hvorfor de pågældende hovedgårde er ladt ude af procentberegningen. ? angiver amter, for hvilke data ikke foreligger.

andre kommissioner tilsvarende besværelser over skovrideres og førsters uvillighed i at møde ved skovtaksationerne.⁸⁵

Endnu sværere at forklare end niveauændringerne i forhold til tidligere taksationer er imidlertid mange eksempler på indbyrdes modstrid mellem Christian Vs Matrikels egne talrækker. For disse forskelle, kan visse

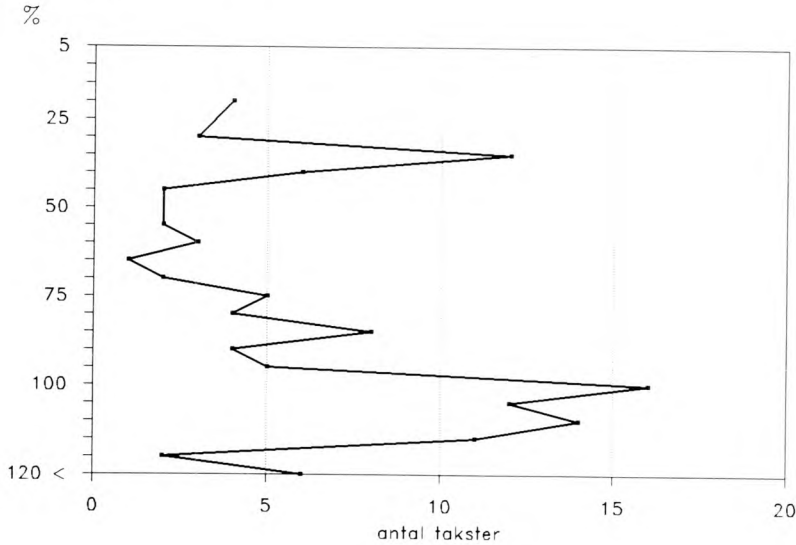
85. Rtk. 312.4-5: Breve og dokumenter vedr. landmålingskommissionerne til den nye matrikels indrettelse 1681-88, f. eks. Kalø Kommissionsprotokol p. 6 v og 19 v.

86. Arent Berntsen: Danmarckis oc Norgis fructbar Herlighed, København 1650-56, 2. bog s. 70 ff.

87. Kanc. Brevb. 27/6 1561.

88. Eksempelvis for Nykøbing hospitals skove; Rtk. 311.21: Indsendt jordebog over kirkernes indtægter, Nykøbing amt 1661.

89. Rtk. 312.5, 7/12 1686.



Fordeling af Koldinghus amts byvise skovtakster i matrikelbøgerne i procent af tilsvarende takster i modelbøgerne til Christian Vs Matrikel.

sattes den 1681 til 32 svins olden.⁹⁰ Den blev dog senere ændret, idet det 22/3 1686 i en memorial fra Rentekammeret meddeles, at der overalt er regnet med 24 svins olden til 1 td. htk.⁹¹ Nu var det en grundsætning for matrikuleringen, at ligningsgrundlaget skulle være den enkelte gårds faktiske produktionskapacitet, hvorfor hvilende jord blev fradraget for agrenes vedkommende.⁹² Da skovtaksationerne afspejlede situationen i oldenår, måtte en tilsvarende reduktion foretages her.⁹³

På hvilket niveau i det udviklede matrikuleringsforløb denne reduktion efter oldenårenes hyppighed skulle finde sted, fremgik imidlertid ikke klart af Rentekammerets instrukser.⁹⁴ Det gav naturligvis anledning til

store tolkningsproblemer i kommissionerne med deraf følgende forskelle i praksis.⁹⁵ Den kunne principielt finde sted ved selve skovtaksationen til »svins olden«, ved omregningen til hartkorn⁹⁶ eller endelig ved en særskilt udregning af »skovskyldhartkornet«. Og der findes eksempler på alle tre fremgangsmåder.

I en lang række tilfælde er taksationerne i de såkaldte Eng, skov- og græsningstaksationsprotokoller, som udgjorde en særlig undergruppe af markbøgerne, i nøje overensstemmelse med såvel model- som matrikelprotokollers hartkorn.⁹⁷ Det må formentlig tolkes således, at *hvis* der er foretaget en reduktion, er det sket ved selve taksationen.

Modsætningsvis omtales i forbindelse med taksationen i Fræer sogn (Hellum herred)

90. Pedersen 1928, s. 32*.

91. Samme s. 49*.

92. Frandsen 1983, s. 39 ff.

93. Poul Søndergaard: Skovhistorie I, 1. del. Kompendium efter P. Chr. Nielsen gennemset og redigeret af Poul Søndergaard, Hørsholm 1988, s. 114.

94. Carl Christiansen: Bidrag til den danske Statshusholdnings Historie under de to første Enevoldskoninger II, København 1922, s. 488–508.

95. »Hvad skovenes taksering er angående, da er dermed ment, at kunne fordres så mange når fuld olden kan blive, medens hvor mange års hvile skovene skal tillægges (så som ofte sig tildrager, at der ej vorder fuld olden førend hver fjerde eller femte år og mod længere), det stilles udi al underdanighed til hans kgl. majestæts allernådigste resolution«, brev fra en af de fynske matrikelkommissioner citeret i Finn Stendal Pedersen: Fynsk landbrugs vilkår 1682, Odense 1985, s. 42.

96. Christian Gandil: Om oldensvin, Dansk Skovforenings Tidsskrift XXII, 1937, s. 273–298, s. 285 f.

97. Det gælder eksempelvis stikprøver i protokollerne for Københavns, Roskildegårds, Holbæk, Korsør og Antvorskov Klosters Amter.

»den tredjedel af oldningen, som til hartkorn anslås«. ⁹⁸ Og i den før omtalte indberetning fra den koldingske kommission 1686 hedder det, at »Skovene er anset for så højt de mest kan føde, når fuld olden er, dog ej der af uden den 3. part beregnet til hartkorn i betragtning, at skovene sjældent bærer olden uden hvert 5. eller 6. og vel flere år«. ⁹⁹

I størstedelen af Koldinghus amt skete reduktionen således ved omregningen til hartkorn, men en nøjere analyse af matrikelprotokollernes temmelig kaotiske talmateriale synes at antyde, at den en del steder først fandt sted i forbindelse med, at modelbøgernes beregninger overførtes til matrikelbøgerne som det endelige hartkorn. På figuren s. 138 ses således for hele amtet forholdet mellem matrikel- og modelbøgernes takster omregnet til svins olden. Det fremgår, at der altovervejende er tilstræbt overensstemmelse (100%) mellem de to talrækker. Ikke desto mindre kan der udover et maksimum omkring 96–100% spores tendens til et sekundært maksimum omkring 31–35%, svarende til en reduktion til den foreskrevne tredjedel.

På Falster svarer det samlede skovhartkorn nøje til skovtaksationen ved omregningsfaktoren 24 svins olden ~ 1 td. htk., og reduktionen synes altså først at være sket efter hartkornsansættelsen, nemlig ved selve påligningen af »skovskylde«. Den er imidlertid i enhver henseende *så* tilfældig, at man for dette amts vedkommende må konkludere, at hverken skovtaksation, skovhartkorn eller skovskylde i Christian Vs Matrikel står i noget rimeligt forhold til skovens størrelse og ydeevne.

Jørgen Rydén Rømer har for nylig argumenteret overbevisende for opfattelsen af Christian Vs Matrikel som en kilde med store lokale og regionale variationer, og ikke som et ensartet korpus. ¹⁰⁰ Dette gælder ikke mindst dens behandling af skovene.

Skov og skatteligning

Efter iværksættelsen af Christian Vs Matrikel som beskatningsgrundlag afløste skovskyldehartkornet stort set skovtaksationerne til svins olden. I denne form optræder mageskiftetaksationer af gårdvise skovlodder således gennem hele 1700-tallet, men idet disse taksationer nu var knyttet til skatteligningen, synes deres niveau i stadig ringere grad påvirkeligt af ændringer i skovens beskaffenhed.

Ved sammenligning af skovskyldehartkornet i Koldinghus Amt 1688 og 1834 ¹⁰¹ viser det sig da også, at taksationerne i en lang række tilfælde er identiske, og at afvigelser mellem de to talrækker generelt er små (i gennemsnit 9,2%). Nogle reguleringer ses dog at have fundet sted, og nok så overraskende bestod flertallet af disse af *opskrivninger* af skovskylde. Mon dog ikke de var afhængige af andre faktorer end netop skovbevoksningen? Som kilder til belysning af skovtilstanden er disse sene hartkornsansættelser ihvertfald næppe egnede. ¹⁰²

Anvendelsen af skov- og oldentaksationer som kilder til skoves størrelse

Det er af det ovenstående fremgået, at *alene* olden- og skovtaksationer repræsenterer materiale til andet end helt lokale kvantitative analyser af ændringer i skovvegetationen før ca. 1750.

Skovtaksationer findes typisk i ældre adkomstdokumenter, i matrikler samt i jordebøger, der af forskellige årsager er indsendt til centraladministrationen (læs Rentekammeret). Endelig anvendes de ikke sjældent i rent

98. Rud. Sørensen: Hundrede år af Rold skovens historie, Fra Himmerland og Kær herreder 23, s. 109–140, s. 126.

99. Rtk. 312.5; jvf. også Kloster 1984, s. 70.

100. Jørgen Rydén Rømer: Om den virkelige brug af agerjorden i Jylland 1683, Fortid og Nutid XXXVI:3, s. 204–215, 1989.

101. Rtk. 352.153: Tabellariske efterretninger om hartkornet i Danmark 1834–37.

102. Søndergaard 1988, s. 115 og E. Mørup: Om Beskatningen af vore Skove i Danmark, Tidsskrift for Skovbrug 4, 1880, s. 207–227, s. 220 f.

[Handwritten text in cursive script, likely a tingsvidne or tax record. The text is dense and difficult to decipher fully, but it appears to be a list of items and their values, possibly related to a tax assessment or a sale. At the bottom, there are some numbers: 300, 250, and 400.]

Eksempel på tingsvidne med oldentaksationer bilagt Antvorskov lens jordebogsregnskab 1650/51. Blandt andet læses nederst, at »Sorterup schouff kand føde 300 Svin, Nordrup Schouff 120: Kindertofte schouff 250, Grefte schou 400«. (Rigsarkivet).

forstlige fortegnelser samt forskellige kommissionspapirer.

De årlige oldentaksationer findes først og fremmest i tingenes retsprotokoller, af hvilke de i visse tilfælde er udskilt som særlige rækker, samt som genparter af disse i form af tingsvidner bilagt lens- og amtsregnskaber. Materialet i disse regnskabsbilag er dog langt fra komplet, og oplysningerne forsvinder generelt fra amtsregnskaberne, da oldengælden i Skovforordningen 1687 tillægges Overjægermesteren personligt. Andre lokale bort-

forpagtninger af oldengælden kan i øvrigt gøre sig gældende før dette tidspunkt.

Det har vist sig, at taksationspraksis gennem tiden, og især før 1600, har givet vidt spillerum for subjektive skøn, hvilket i sig selv bør mane til forsigtighed. Men der må også af andre grunde tages forbehold ved slutning »fra taksation til virkelighed«.

For det første udgør taksationerne et relativt konservativt mål for skovens ydeevne. Eksempelvis virker det påfaldende, når den nu forsvundne bebyggelse Ravnsbøls skov (Skibet sogn, Tørrild herred) bibeholdt den samme skovtaksation gennem de begivenhedsrige 36 år fra 1626 til 1662.¹⁰³ En generel forklaring på trægheden kan være, at fordelingen af lodsejernes respektive rettigheder i skoven ofte gik ud fra den samlede taksation, og at omvurderinger derfor kun fandt sted ved ejerskifte eller helt iøjnefaldende misforhold.

For det andet var skovtaksationerne ikke arealmål. En skovs træer kan som nævnt stå tæt eller spredt, og det er udsigtsløst at forsøge en beregning af tidligere tiders skovarealer ud fra disse tal.¹⁰⁴ Tyske undersøgelser i 1930'erne¹⁰⁵ viser således, at ældre egeskove producerer ca. 200 gram agern/m², og at et voksent svin æder gennemsnitlig 1½ kg agern/dag, hvorfor der følgelig må ca. 700 m² skov til at give føde til 1 svin i 3 måneder. Træernes tæthed, mængden af alternative fødeemner samt et 15- eller 1600-tals svins gennemsnitlige appetit er imidlertid altafgørende ubekendte i den opstillede ligning. Den kan ikke løses.

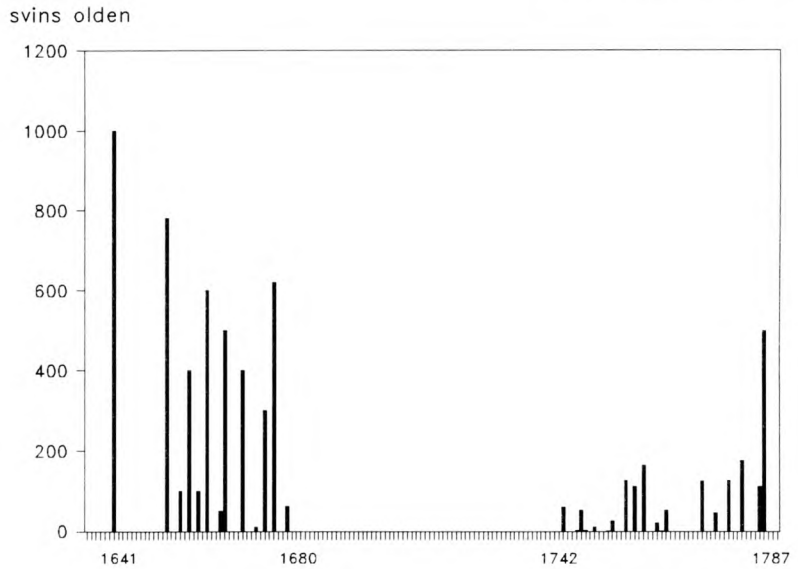
For det tredje udspringer taksationerne først og fremmest af *overskovstræernes* frugtsætningsevne, og siger derfor intet om under-skovens samt endnu ikke kønsmodne overskovstræers tilstand. Om adskillige skove hedder det således i taksationerne, at de er for

103. Viborg Landstings Skøde- og Panteprotokoller 1–3 (= VLSP), Jens Holmgaard og Poul Rasmussen (udg.), København 1966–81, bd., 1 nr. 51, bd. 3.1 nr. 139 og Matriklen 1662 (Rtk. 311.95).

104. Jvf. også Oliver Rackham: Ancient Woodland its History, Vegetation and Uses in England, London 1980, s. 119. Det turde være overflødigt at nævne, at en beregning af Danmarks *svinehold* (Gandil 1937, s. 287 ff og Kloster 1984, s. 71) ud fra sådanne skovtaksationer er vrøvl.

105. Kloster s. 62 f og Cate s. 214.

Oldentaksationer af Klodskov i perioderne 1641–80 og 1742–89. Der er kun medtaget taksationer >0. Stigningen i 1700-årenes slutning er bemærkelsesværdig og kan formentlig skyldes en omlægning af taksationspraksis i retning af forstatatens ønsker. Der kan dog også være tale om, at det, som i 1764 var ung skov, er begyndt at sætte frugt. (Kildegrundlag: Nykøbing lens/amts jordebogsvægsregnskaber og Landsarkivet for Sjælland m.m.: Falsterske retsbetjentarkiver for 1919, Falsters birk, justitsdokumenter: oldenskovene 1737–94).



unge til at fede svin.¹⁰⁶ Niveauændringer kan også skyldes andre faktorer end antallet af træer. For eksempel må klimatiske forhold i 1600-årene have bidraget betragteligt til de store nedskrivninger.¹⁰⁷

Som illustration af hvor skævt et billede, olden- og skovtaksationer kan give, skal ovenstående oldentaksationskurve over Klodskov på Falster sammenholdes med nogle af de helt andre og anderledes veldefinerede tal, der begyndte at dukke op ved midten af 1700-årene. I 1760erne gennemførtes nemlig nidkære vedtaksationer med henblik på dén udstrækning af den Gram-Langenske forstordning til hele landet, som på grund af ryttergodssalget ikke blev til noget.¹⁰⁸ Ifølge disse taksationer bestod den store falsterske græsningsskov, hvis areal kan skønnes til ca. 1800 td. land, af ialt 1.011.000 træer på tilsammen ca. 2.370.000 rummeter. De generelt lave oldentaksationer skyldtes altså ikke at der manglende træer. Bevoksningen var påfaldende tæt, og ca. 85%

af træerne indeholdt mindre end 1½ rummeter ved.

Endelig skal det erindres, at ikke alene sluttede og hegnede bevoksninger, men også talrige træer spredt ud over bymarken bar frugt, og blev takseret. Imidlertid har olden på træer i dén del af marken, som var besæet med vintersæd selvsagt næppe kunnet nyttiggøres (måske ved indsamling?). Man må derfor antage, at denne del af oldenhøsten er udeladt af oldentaksationerne, og at taksationer af skov »i ager og eng« derfor oftest er sat lavt.¹⁰⁹

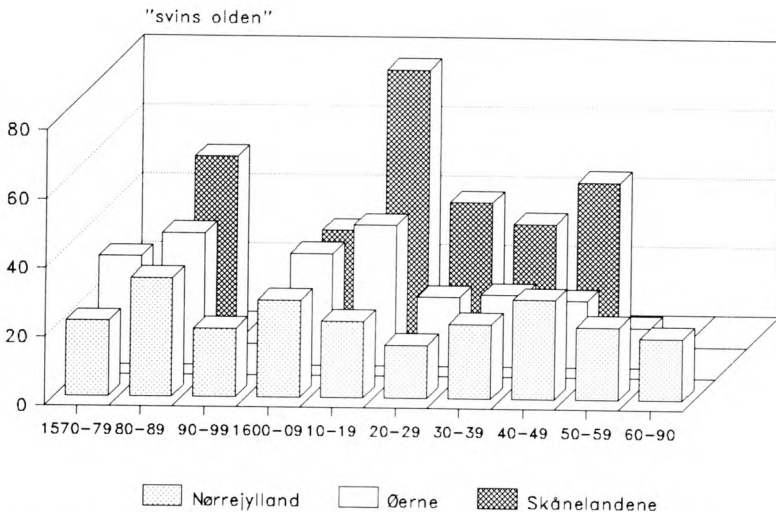
Skovtaksationer optræder sjældent for den samme skov i et antal, der gør detaljeret beskrivelse af en udvikling mulig, men inddrages større områder (herreder eller amter), er materialet velegnet til at skabe overblik. Således viser figuren s. 142 niveauet for gennemsnitlige, *gårdvise* skovtaksationer fra hele landet i en lang periode. Især de skånske tal præges af svingninger, uden at disse dog viser

106. Eksempelvis DK B 94, 22/11 1578, Lindet, Vester sogn, Nørvang herred: »nogen ung nye krat som ikke har været lagt svin til udi 30 år uden tvende gange og da ikke uden 4 svin« og 26/6 1584, Sindbjerglund, Sindbjerg sogn, Nørvang herred: »og findes der nogen ung skov til samme gård, som aldrig er lagt svin til«.

107. Jean M. Grove: *The Little Ice Age*, London 1988.

108. Rtk. 333.111 Foranstaltninger i anledning af den nye forstindretnings gennemførelse 1763–71.

109. Der findes en række eksempler (Rtk. 333.477) på, at taksationslister angiver oldentakst med tilføjelser som: »men samme år i rugmark«.



Gennemsnitlige gårdvise skovtaksationer 1570-1690 fordelt på landsdele. Som kildegrundlag er for perioden før ca. 1610 anvendt de bevarede mageskiftebesigtigelser (DK B 94) og for tiden derefter skødeexcerpterne i Kronens Skøder, som først fra dette tidspunkt konsekvent oplyser skovtaksationer. Som helhed må dette materiale antages at udgøre et bredt (og i denne sammenhæng »tilfældigt«) udsnit af Danmarks lodskiftede skove, omend en geografisk forskydning i mageskifteaktiviteten fra vest mod øst gennem perioden skal bemærkes. Værdier fra perioder, for hvilke der for en landsdel foreligger færre end 25 taksationer, er ikke medtaget. I alt er 2236 taksationer inddraget.

en klar tendens op eller ned. De nørrejske tal er mere stabile, men ligeledes uden nogen klar tendens. Kun for øerne (der dominerer materialet) synes der klart at være tale om en faldende tendens. Det skal dog bemærkes, at hyppigheden af skovvise taksationer i skødematerialet er aftagende fra 1640'erne, hvilket i sig selv antyder en generelt negativ tendens.

Denne tendens bliver tydeligere, hvis man følger enkelte skoves taksationer gennem tiden. Det lader sig umiddelbart lettest gøre med enemærker, som ejendomsmæssigt var mere stabile end skove med flere ejere, og hvor det derfor bedst sikres, at der virkelig er tale om den *samme* skov på forskellige tidspunkter. Eksempelvis blev de falsterske ladegårde Korselitens og Skørringegårds enemærker ved kronens erhvervelse o. 1600 takseret til henholdsvis 2000¹¹⁰ og 865¹¹¹svins olden. I

Matriklen 1662 var taksterne 440 og 90 sva- rende til en reduktion på henholdsvis 78 og 90%.¹¹²

I Viborg Landstings skøde- og panteproto- koller for 1600-årene findes enkelte gårdvise skovtaksationer, der muliggør en interessant belysning af udviklingen i taksationsniveau mellem mageskifteperioden i slutningen af 1500-tallet og matriklerne 1662-88. Keldkær hovedgård (Bredsten sogn, Tørrild herred), hvis skove ved dens oprettelse 1578 takseredes til 300 svins olden, omend den »ikke nu kan tåle så mange svin«,¹¹³ og i den indsendte jordebog 1660¹¹⁴ kun blev sat til 24, vurderedes endnu sommeren 1655 til 50 svins olden.¹¹⁵ Efter jordebogens indsendelse reduceredes taksten i øvrigt yderligere til 16 svins olden.¹¹⁶ Rødinghus, der lå til Keldkær, vurderedes samme år til 16 svins olden, men i

110. DK B 94, 12/9 1603.

111. DK B 94, 1/10 1604.

112. Rtk. 311.85; Matriklen 1662, Nykøbing Amt.

113. DK B 94, 22/11 1578.

114. Rtk. 311.41; Jordebøger indsendt i. h. t. kgl. missiver af 28/9 1660, 10/1 1661 og 4/7 1662, Keldkær hvgd.

115. VLSP 3.1, 1655 nr. 161.

116. Rtk. 311.41, Rtk. 311.95 og Matriklen 1664, protokol 1819 A.

jordebogen 1660 kun til 3. Keldkærs fæstegård i Hopballe (Jelling sogn Tørrild herred) ses derimod nok så overraskende at have fået sin skovtakst forøget fra 12 svins olden til 18 mellem 1655 og 1660. Endelig fik Engesholms fæstegård i Kærbølling (Bredsten sogn, Tørrild herred) ved erhvervelsen 1656 sin skovlod takseret til 27 svins olden¹¹⁷ mod kun 9 i jordebogen 1661.¹¹⁸

Disse eksempler antyder, hvordan man såvel for større områder som for enkeltskove kan benytte sammenligning af skovtaksationer som indikator på ændringer i bevoksningerne. En mere detaljeret undersøgelse bliver imidlertid mulig, hvis også oldentaksationer inddrages.

Som ved sammenstilling af skovtaksationer fra forskellige tidspunkter må det sikres, at de takserede skove (skovlodder) er identiske. Det er ikke altid helt enkelt, hvor der er flere lodsejere. Endvidere skal det erindres, at oldentaksationerne i modsætning til skovtaksationerne registrerer alle årlige (og det store perspektiv »uvedkommende«) svingninger, således at et relativt omfattende og sammenhængende datamateriale er nødvendigt for tilvejebringelsen af sikre oplysninger om betydende niveauforskudninger.

Som eksempel på oldentaksationernes muligheder for at afsløre langtidsudviklingen i en skovs frugtsætningssevne, vises s. 141 taksationerne af Klodskov i Falsters Nørre herred. Kildematerialet giver her mulighed for et skarpt billede af denne nu kun som torso eksisterende skovs udvikling gennem en af de mest kritiske perioder af dansk skovhistorie. Det er dog ovenfor fremhævet, at den klart

faldende oldenkapacitet ikke i dette tilfælde var udtryk for nogen udtynding af skoven.

Betegnende for udviklingens retning er det i øvrigt, at hvor »svinet« i 1600-tallet naturligt var mindste taksations-enhed, regnedes der i 1700-tallet ikke sjældent med $\frac{1}{4}$ svin.¹¹⁹

Afslutning

Tal udgør et taknemmeligt, men ofte også forfølerisk, kildemateriale.¹²⁰ Denne gammelkendte sandhed gælder også den skovhistoriske undersøgelse.

Blandt flere taksationsformer, der har været anvendt siden middelalderen, udmærker de former, som udsprang af oldenfødningen af svin, sig ved i store træk at besidde en sammenlignelighed i tid og rum, der gør dem egnede til kvantificering af skoves tilstand. Vel at mærke tilstand med hensyn til det ene: at fede svin.

De siger altså ikke noget om de unge bøge og ege, som kunne stå tæt, eller om de vældige bevoksninger af el, tjørn, hassel og andre såkaldte underskovstræer af stor nytte for bonden.¹²¹ De beskæftiger sig ene og alene med de midaldrende ege- og bøgetræer, som i vore dage præger skovbilledet de fleste østdanske skove (juletræer og pyntegrønt ufortalt).

Det er derfor indlysende, at sådanne tal, løsrevne eller i række, ikke kan give noget *udtømmende* billede af omskiftelserne i en skov eller skovegn. Men de kan, når deres baggrund tages i betragtning, være gode strømpile for den overordnede udvikling.

117. VLSP 3.1 1656 nr. 164.

118. Rtk. 311.40: Jordebøger indsendt i. h. t. kgl. missiver af 28/9 1660, 10/1 1661 og 4/7 1662, Engesholm hvgd.

119. Talrige eksempler findes i Rtk. 333.477 Om olden og svins indbrænding på Lolland-Falster, Fyn og i Jylland 1741-62.

120. Se f. eks. Fridlev Skrubbeltrang: Nogle Kilder til ældre dansk Landbrugsstatistik, Historisk Tidsskrift 11. rk. bd. 1, s. 245-286, 1945.

121. Eiler Worsøe: Stævningssskovene, København 1979.