

»...Et præg af venlig alvor...«:

Åndssvageanstalten Gl. Bakkehus

Af *Nete Balslev Wingender*

1800-tallet er det århundrede, hvor den tradition for institutionalisering af marginalgrupper, der så småt var begyndt i tidligere århundreder, blev systematiseret og udbygget. Det var det århundrede, hvor den danske åndssvageforsorg opstod.

Efter dansk sædvaneret havde det været slægten, der skulle sørge for deres »gale« familiemedlemmer. Hvor dette af økonomiske eller praktiske grunde var umuligt, påtog staten sig med Christian den V's Danske Lov af 1683 opgaven. Det offentliges forsørgelse af samfundets fattige og andre, der ikke kunne klare sig selv, var i 1600-tallet og 1700-tallet hovedsagelig baseret på tiggeri og vi må formode, at en ikke ringe del af landets »gale« var at finde i de voksende tiggerflokke. Andre »gale« har været anbragt i hospitaler, de »farlige gale« i fængsler eller dårekister under særdeles umenneskelige forhold. Også privat pleje for lavest mulig betaling var en anbringelsesform, det offentlige benyttede sig af. For den besværlige eller farlige »gale« kunne privat pleje – såvel hos fremmede som i deres eget hjem – være ensbetydende med »beplankning«, dvs indespærring i et afsides rum eller bur.

De mange fattige blev et stigende problem for de lokale fattigbudgetter og en trussel mod et ordnet samfund. Problemet blev ikke mindre efter omlægningen af landbruget i 1700-tallets slutning og opløsningen af tidligere sociale forsørgelsessystemer i landsbyfællesskabet. Proletarisering af store dele af landbefolkningen og begyndende urbanisering kom til at kendetegne begyndelsen af det nye år-

hundrede. For mange betød de ændrede – og for det store flertal forværrede – økonomiske og sociale forhold, at de havnede under fattigforsorgen.

I det gryende borgerlige samfund voksede behovet for at få kontrol over den store skare af fattige og uproduktive. Et middel var institutionalisering med det formål at opdrage de anbragte ved arbejde og moralsk påvirkning. Det var en – set ud fra det menneskesyn, der med oplysningstiden havde vundet indpas i det nye borgerskab – human og civiliseret behandling af samfundets marginalgrupper. De fattige, der levede af tiggeri, de kriminelle, de »gale« osv skulle via indespærring tilpasses samfundets herskende normer, ikke som tidligere udstødes. Det var således på baggrund af et samfund i forandring, at den omfattende institutionalisering i 1800-tallet tog fart.

Specielt for de »gales« vedkommende gjorde der sig desuden det vigtige argument gældende, at den almindelige opfattelse af dem som besat af djævelen eller berøvet al fornuft gradvist blev afløst af opfattelsen af galskaben som en somatisk, dvs. en legemlig sygdom. De »gale« kunne ifølge tidens læger principielt helbredes, hvis de blev underkastet såvel lægelig som moralsk behandling.

Eftersom galskaben blev defineret som en somatisk sygdom, blev den betragtet som et lægeligt område. Tidens lægevidenskabelige interesse for at afgrænse og adskille sygdomsbilleder efter fælles kendetegn førte til, at åndssvage blev udskilt som en særlig kategori fra de »gale«¹. I Danmark blev initiativet her-

Nete Balslev Wingender, f. 1948, cand. mag.

1. Når jeg i en historisk undersøgelse som denne benytter betegnelsen »åndssvag«, er det fordi det er en historisk betegnelse med rødder i den omhandlede periode. I over 100 år indgik det i vort sprog. Først med åndssvageforsorgens udlægning i 1980 gled denne betegnelse for denne specifikke marginalgruppe ud af vort sprogbrug.

til taget af lægen Jens Rasmussen Hübertz i begyndelsen af 1840'erne, ligesom han blev initiativtager til oprettelse af den første anstalt for udviklingshæmmede børn i det danske kongerige. Det var med tanke herpå, at han havde besøgt tilsvarende anstalter i Frankrig, Tyskland og Schweiz.

Den 15. november 1855 stod anstalten, der var en selvejende virksomhed, hvis økonomiske grundlag var privat indsamlede midler, klar til at modtage de første børn. Den havde til huse i det gamle Rahbekske hus på Frederiksberg, der nu fik navnet »Helbredelsesanstalt for idiotiske, svagsindige og epileptiske Børn paa Gamle Bakkehus ved Kjøbenhavn«. Som navnet antyder, var formålet ikke opbevaring af børnene, men socialisering. Gennem pædagogiske – og eventuel medicinsk – behandling skulle børnene helbredes eller så vidt muligt forbedres så de senere helt eller de vis ville være i stand til at forsørge sig selv. Vi finder hermed en blanding af humane og samfundsøkonomiske motiver bag anstaltens oprettelse.

Hensigten med institutionaliseringen satte nogle grænser for, hvem man ønskede at optage på anstalten, nemlig kun de udviklingsdygtige børn. I praksis viste en sådan udskillelse sig dog ikke mulig at gennemføre. Alt for mange børn blev efter et kortere eller længere ophold på anstalten opgivet som »ikke-udviklingsdygtige«. 7 år efter anstaltens oprettelse tog man derfor konsekvensen heraf og fjernede helbredelseskriteriet fra optagelsesreglerne, mens man fastholdt det bredere definerede forbedringskriterium. Anstaltens primære formål blev nu forbedring af børnenes fysiske og åndelige tilstand – en forbedring man så håbede under heldige omstændigheder ville føre til helbredelse. De optimistiske forventninger havde hurtigt fortonet sig ved erkendelsen af, at helbredelighed kun var forbeholdt nogle få – en erkendelse, der mere var et resultat af praktiske erfaringer end af teoretiske og videnskabelige overvejelser.

Anstaltens bredere formål førte til, at der ud over skoleafdelingen blev oprettet en plejefdeling, først og fremmest for de såkaldt

ikke-udviklingsdygtige børn det ikke var muligt at sende tilbage til hjemmet. Også navnet blev ændret til det mere pessimistiske »Idiotanstalten«. I 1889 ændredes navnet endnu engang, denne gang til »Aandssvageanstalten« og der blev i 1892 oprettet en separat anstalt, Ebberødgård, uden for København med plejefdeling og arbejdshjem. Gl. Bakkehus blev igen et rent skolehjem.

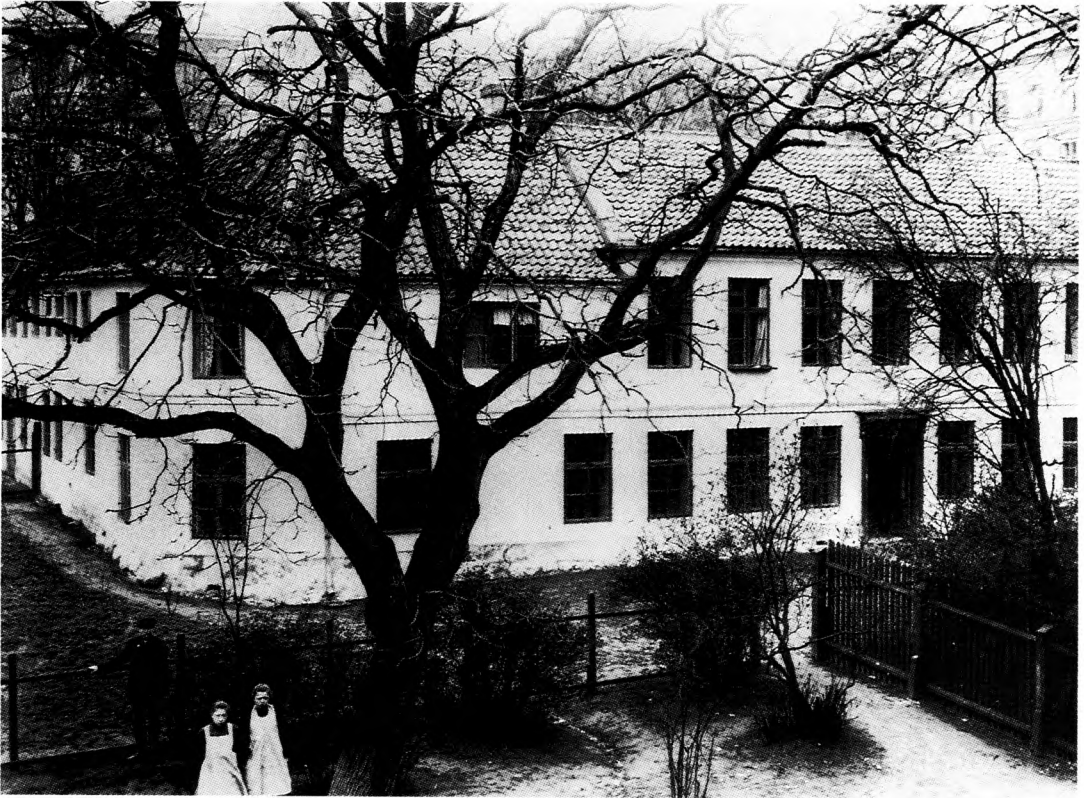
Anstaltens navn ændredes endnu et par gange inden den i 1969 blev nedlagt som skolehjem for åndssvage børn og overtaget af Carlsberg Bryggerierne til kontorbygning. De mange navneændringer står som et slags barometer over samfundets skiftende holdninger og syn på denne marginalgruppe.

Hvad var det så for en tilværelse, der blev Gl. Bakkehus-børnene til del – børn, der for flertallets vedkommende kom fra yderst fattige hjem? En undersøgelse af deres fysiske omgivelser og af de holdninger og tanker, der lå til grund for disse, kan være een måde at illustrere dette på.

Det Rahbekske hus

Det var ikke tilfældigt, at netop det Rahbekske hus og dets beliggenhed blev fundet egnet til den nye åndssvageanstalt. Jens Rasmussen Hübertz, der blev anstaltens første forstander, havde året før dens oprettelse i sin lille bog: »Svagsindighed eller Idiotisme og dens Helbredelighed« påpeget, hvilken afgørende betydning boligen havde for menneskets sundhed, og at udviklingen af »Idiotisme« ofte kunne sættes i forbindelse med en usund placering af boligen. Det var derfor en betingelse, at anstalten blev placeret i sunde omgivelser, og nogle af de krav, Hübertz stillede, var, at der var rigeligt med lys, luft, sol og læ for de nordlige og vestlige vinde. Jorden måtte heller ikke være fugtig, da de i den forbindelse opståede vanddunster ifølge Hübertz kunne forårsage »Sindssygdomme og Idiotisme«.² Hübertz var i disse tanker ikke så lidt inspireret af den schweiziske læge Johan Jacob Guggenbühl, der i sine forsøg på at

2. Hübertz: Svagsindighed eller Idiotisme s. 25.



Det Rahbekske hus på Frederiksberg, der i 1855 blev indrettet til åndssvageanstalt. Personerne i forgrunden er tre af anstaltens elever, pigerne iført det obligatoriske forklæde. (Foto fra begyndelsen af 1900-tallet, Landsarkivet for Sjælland m.m.).

helbrede åndssvage børn netop havde placeret sin anstalt Abendberg højt oppe i de schweiziske alper. Sunde og smukke omgivelser indgik som en afgørende del i hans behandlingsstrategi.

I mangel af bjerge og bjergluft slog Hübertz sig til tåls med Rahbekske hus, hvis beliggenhed tilfredsstillede væsentlige dele af hans krav, idet det lå »...paa den sydlige og østlige Skraaning af en Bakke med Læ mod nordlige og vestlige Vinde...«.³

I det gamle hus blev pladsen imidlertid snart for trang og de sundhedsmæssige forhold derfor for dårlige. I 1858 vedtog bestyrelsen, der bestod af kendte københavnske personer, at lade en større og mere tidsvarende bygning opføre til anstaltens udviklingsdygtige børn, mens de børn, der blev

opfattet som ikke-udviklingsdygtige, fortsat skulle være anbragt i den hidtil benyttede bygning. Beslutningen om at opføre den nye bygning var det første udtryk for en overordnet klassifikation af børnene – en klassifikation, der dog først flere år senere blev gennemført konsekvent.

»Programmet« for det nye anstaltsbyggeri

Kardinalpunktet for anstaltens bestyrelse og forstander ved planlægningen af den nye bygning var forbedrede sundhedsmæssige forhold. I anstaltens årsberetning for 1858 oplyser forstanderen, cand.theol. H. P. Duurloo, at jo længere overvejelserne om det nye byg-

3. 1. årsberetning for 1855 s. 5.

geri skred frem, jo mere blev de klar over, at det centrale ved dette byggeri var at skabe de bedst mulige hygiejniske forhold.

Bestyrelsens overvejelser mundede ud i et »Program til en Helbredelsesanstalt for idiotiske Børn paa gamle Bakkehus«, der omfattede følgende overordnede punkter:

1. Hovedetagerne i Bygningen maa i det Væsentlige reserveres for Børnene.
2. For at det fornødne tilsyn med børnene paa enhver Tid og ethvert Sted med Letthed kan føres, vil det være nødvendigt at henlægge de ved Anstalten ansatte Functionairers Lejligheder paa forskellige Punkter af Bygningen, som i det Følgende nærmere skulle antydes.
3. Anstalten maa opføres saaledes at alle de Afdelinger, der ere bestemte for Børnene, kan paavirkes af Solen.
4. At den deels ved Valget af Terrain, deels ved ventilerede Kjælderrum og ved Draining sikkes mod Fugtighed.
5. At der gives det tilstrækkelige Lys.
6. At den, uden at udsættes formeget for nordlige og vestlige Storme, sikkes fri Luftstrømning og saavidt mulig fri Udsigt.
7. At en mulig fremtidig Udvidelse af Etablissementet (til at annecteres en Pleiestiftelse for uheldredelige Idioter i en separat Bygning) ikke forhindres ved nærværende Anlæg.
8. At et hensigtsmæssigt Vandforsynings-, Ventilations-, Varme- og Cloak-System indrettes i Bygningen.
9. Endvidere bør alle Skillerrummene i Bygningen være af fuld Muur. 2 Brandmure adskille og isolere de 3 Fløie.
10. Hver Fløj maa have flere end een Udgang.
11. Bygningens Ydre maa have et alvorligt og værdigt, men simpelt Præg.⁴

»Programmet« og de hygiejniske forhold

Det var således krav om rigeligt med lys, luft, sol, læ for blæsten og sikkerhed mod fugt, der udgjorde de væsentligste elementer i »Programmet«, krav, der måtte få indflydelse på den påtænkte bygnings udseende og indretning. Forstanderens og bestyrelsens krav til hygiejnen svarede ganske til den opfattelse, som Hübertz nogle år tidligere havde givet udtryk for. En inspirationskilde havde også erfaringer fra tilsvarende udenlandske anstalter været, idet det her havde vist sig, at netop den hygiejniske side af behandlingsarbejdet havde så stor betydning som forbedrende og helbredende faktor i fysisk som i åndelig henseende.⁵

I dette synspunkt adskilte bestyrelsen og forstanderen sig ikke fra de strømninger, der rørte sig i tiden og som de formodentlig også var påvirket af. Allerede i 1840'erne havde der i England, Tyskland og Schweiz i takt med udviklingen inden for natur- og lægevidenskaberne rejst sig en debat om de sundhedsmæssige forhold i skolerne. Sammenhængen mellem børns store sygelighed og dårlige hygiejniske forhold var blevet videnskabeligt påvist, og det var ikke mindst lys- og luftforholdene, man var opmærksom på. Men selv om tidens ledende danske hygiejniker, lægen Emil Hornemann, ikke mindst i kraft af sin egenskab som formand for det i 1847 oprettede hygiejniske udvalg under det medicinske selskab, indtrængende opfordrede til gennemgribende reformer i Københavns offentlige sundhedsvæsen, var det først efter koleraepidemiens udbrud i 1853, at den hygiejniske bevægelse fik nogen egentlig betydning her i landet. At rigsdagen i 1856 ved lov påbød samtlige landsogne at sørge for, at det nødvendige antal skoler blev bygget efter de

4. Kopibog 1856-59, nr. CV, den 28./5.1858, Duurloos afskrift. Bestyrelsens arkiv. »Programmet« er med nogle få ændringer gengivet i Ferdinand Meldahls artikel »Den nye Idiotanstalt paa Bakkehuset ved Kjøbenhavn« s. 57f.

5. 4. årsberetning for 1858, s. 10.

nye hygiejniske forskrifter, er et eksempel herpå.⁶

Når talen gik på forbedrede hygiejniske forhold for børnene, var det imidlertid ikke deres fysiske sundhed alene, der blev tænkt på, det var i lige så høj grad deres åndelige og moralske udvikling. I en artikel »Sundhedspleien og Skolerne« fra 1860 kom Emil Hornemann ind på denne sammenhæng, idet han pegede på, at renlighed såvel i skolens ydre som indre ikke blot var nødvendig for børnenes fysiske sundheds skyld, men »...ogsaa fordi et rent og smukt Ydre er godt at se paa for Disciplene, og danner deres Sands i denne Retning ...«.⁷ Målet for opdragelsen måtte, pointerede Hornemann, være en sund sjæl i et sundt og usvækket legeme.

Gode hygiejniske forhold var en betingelse ikke alene for bedre at ruste børnene fysisk til arbejdslivet som voksne, men også for at gøre dem modtagelige for den borgerlige moral. Renlighed, orden og disciplin – dyder, der hørte det nye borgerskab til – skulle indpodes børnene fra den lavere sociale klasse, hvorfra også langt de fleste af Gl. Bakkehus-børnene kom. Tidens hygiejniske bevægelse havde dermed ud over en human også en opdragende og samfundsbevarende funktion. Derfor var forbedrede hygiejniske forhold en forudsætning for en vellykket pædagogik.

Det kan ikke undre, at netop det hygiejniske spørgsmål optog bestyrelse og forstander for en anstalt for udviklingshæmmede børn, og der er al grund til at tro, at de ville nikke anerkendende til Hornemanns betragtninger.

»Programmet« og bygningens arkitektoniske udtryk

På et enkelt punkt i »Programmet« viser bestyrelsen, at den også ville have indflydelse på bygningens kunstneriske udformning. Bygningen skal have »et alvorligt og værdigt, men simpelt Præg«, står der.

Dette krav må ses i sammenhæng med en

forventning om, at bygningens ydre skulle afspejle dens formål. Ingen forbipasserende skulle være i tvivl om, at denne bygning dannede rammen om en alvorlig opgave. Men også et opdragende element finder vi i kravet om værdighed og enkelhed. Nok blev de børn, der blev optaget på Gl. Bakkehus ikke betragtet som fuldt »normale«, og pædagogikken måtte indrettes derefter; men det ideelle mål var stadig det samme som for børn fra den offentlige skole. Også Gl. Bakkehus-børnene skulle opdrages til respekt, renlighed og orden. De skulle så vidt muligt opdrages til i al beskedenhed at finde sig en lille, men nyttig plads i samfundet. Bygningens udformning har uden tvivl været betragtet som et af pædagogikkens virkemidler.

Tanken om, at der i kunsten – hvortil arkitektur også hører – lå et opdragende element, var på ingen måder ny. Professor i filosofi og æstetik C.C.L. Hirschfeld fra Kiel kritiserede i en tale i 1775 den udbredte opfattelse af, at de skønne kunster blot var til lyst. Ifølge Hirschfeld måtte de betragtes som vægtige midler i den sædelige opdragelse af mennesket. Han sagde: »...de skal oplyse menneskene og forbedre dem, ikke blot gennem fuldkomne kunstværkers almene virkning, ej heller blot ved at danne begreber om orden, regelmæssighed, harmoni og skønhed..., men derimod ved at indprente nyttige kundskaber og læresætninger og ved at vække sædelige følelser. Dette er deres ædleste formål, hvorved de – dog i al beskedenhed – vil kunne sidestilles med læren om dyder og sågar med religionen...«.⁸ Mere tydeligt kunne sammenhængen mellem kunst og pædagogik ikke udtrykkes.

Godt 100 år senere var den arkitekt, der kom til at stå for opførelsen af den nye anstaltsbygning, Ferdinand Meldahl, inde på lignende tanker. I et foredrag i Medicinsk Selskab i 1877 sagde han bl.a. følgende: »...at et af Menneskeslægtens store Hjælpemidler, et af de mest umiddelbart og populært virkende i det offentlige Livs Tjeneste, netop er

6. Jf. Ning de Coninck-Smith: Stadsarkitekt Ludvig Fengers skoler i 1880'ernes og 90'ernes København, s. 76.

7. Sundhedspleien og Skolerne s. 107.

8. Oversat fra C. C. L. Hirschfeld: Von der moralischen Einwirkung auf den Menschen, s. 9.



Åndssvageanstalten Gl. Bakkehus' arkitekt Ferdinand Meldahl (1827–1908). Meldahl var en af tidens førende arkitekter, og til hans hovedværker regnes genopbygningen af Frederiksborg Slot og fuldførelsen af Marmorkirken i København. (Foto 1853, efter Hans Helge Madsen: Meldahls rædselsprogram).

at søge i det – jeg kunne have Lyst til at sige – kunde, og dog forædlende Indtryk, som Bygningskunsten eller KUNSTEN overhovedet ved sine Virkemidler saa godt og let kan fremkalde selv hos den mindst udviklede Del af Samfundet, der, hvor Individet netop skal tvinges til at føle sig som et underordnet Led af det Hele...«.⁹ Ifølge Meldahl ændredes nemlig menneskets adfærd, når det betrådte det han kalder virkelig stemningsfuld monumental kunst: »...Selv det raaeste, mindst udviklede Menneske, den kaade Dreng bliver beskeden, ophører med at tale højt, søger at gaa lydløst paa Tæerne, unnlader at spytte og skjændes osv...«.¹⁰

Arkitekturen var et af de midler, hvorved mennesket – selv det mindst udviklede –

kunne disciplineres og gøres til et med den eksisterende samfundsorden.

Valg af arkitekt

Med »Programmet« i hånden anmodede anstaltens bestyrelse Ferdinand Meldahl om at forestå byggeriet af den nye anstalt.

Det var sandsynligvis ikke nogen tilfældighed, at bestyrelsens valg faldt på Meldahl. Han var allerede på den tid en særdeles anerkendt arkitekt med betydelig erfaring inden for institutionsbyggeriet. I 1856 havde han på en rejse til Belgien stiftet bekendtskab med overdirektøren for det danske fængselsvæsen, etatsråd C. G. N. David, der opfordrede ham til at studere de belgiske fængsler med henblik på at indsamle oplysninger til brug for opførelsen af Vridsløselille. Det er ikke utænkeligt, at denne opgave har været medvirkende til at give Meldahl et skub i retning af at bygge sociale institutioner. I de følgende år studerede han under flere udenlandsrejser sygehuse, sindssygeanstalter og blindeinstitutter. Da Gl. Bakkehus bestyrelsen henvendte sig til ham, var han ved at afslutte opførelsen af Det kongelige Blindeinstitut på Kastelsvej i København og var netop gået i gang med en ny opgave: udvidelsen af sindssygehospitalet i Risskov ved Århus.

Meldahls interesse for forbedrede hygiejniske forhold har formodentlig heller ikke været bestyrelsen ubekendt. Han var en af Emil Hornemanns ivrige støtter og havde i udlandet også studeret ventilations- og varmesystemer, der skulle kunne forbedre luftforholdene i institutionerne. Bestyrelsens og forstanderens krav til de hygiejniske forhold ville uden vanskeligheder blive honoreret af en arkitekt som Meldahl.

I valget af Meldahl som arkitekt har det formodentlig også spillet ind, at han var anerkendt inden for det bedre borgerskab, og at han ville kunne tilføre bygningen en sådan æstetisk udformning, at den ville kunne indpasses i det omkringliggende pæne kvarter,

9. Ferdinand Meldahl: De hygiejniske Forhold i nogle offentlige og private Bygninger, s. 8–9.

10. Samme.

hvor bl.a. den daværende statsminister C. C. Hall boede.¹¹ Valget af Meldahl ville da kunne få eventuel kritik af byggeriet fra kvarterets beboere til at forstumme.

Inden Meldahl påbegyndte byggeriet, tog han i sommeren 1858 til England for der bl.a. at studere bygning og indretning af åndsvageanstalter. Efter sin hjemkomst fremlagde han et udkast til en ny anstaltsbygning, der dog ikke umiddelbart faldt i bestyrelsens og forstanderens smag. De var nemlig af den opfattelse, at den ny bygning ud fra Meldahls udkast tegnede til at blive en altfor kostbar sag. I et alternativt udkast forsøgte forstanderen at billiggøre byggeriet ved en indskrænkning af rumfordelingen på de forskellige etager. Han pointerede, at en sådan indskrænkning ikke ville betyde »...at alle Skønhedshensyn dermed ville umuliggøres, thi Kunstneren vil sikkert vide at ordne det opgivne Materiale saaledes, at selv det økonomiske i Rumfordelingen afgive et Skønhedsmoment, som for den forstandige Betragter ikke vil blive ubemærket...«.¹²

Meningerne inden for bestyrelsen var dog delte med hensyn til hvor billig en løsning, det ville være rimeligt at kræve. Således påpegede et af bestyrelsesmedlemmerne følgende: »...det kommer ikke an paa at faa en billig Bygning, hvor man paa den mindst mulige Plads kan anbringe det størst mulige Antal Børn, men at faa en fri, aaben, skøn og rummelig Bygning, hvor alle Betingelser ere tilstede for en hensigtsmæssig og planmæssig Opdragelse af idiotiske Børn...«.¹³

Efter nogen diskussion og korresponderen frem og tilbage blev man endelig enig om et udkast, der tilsyneladende var et kompromis mellem Meldahls oprindelige forslag og forstanderens udkast.

Af en skrivelse som Meldahl i februar 1859 sendte til anstaltens bestyrelse, kan vi se, hvilke overvejelser der lå bag den af ham

udarbejdede tegning over bygningen. Han skriver således følgende: »...Da det er en Anstalt, der er beregnet paa at optage svage Børn – Børn hvis Sandser ere saa svage og lidet udviklede og Børn saa ringe udstyrede med Evner til at taale en stærk alvorlig Paa-virkning af de dem omgivende Former, saa følte jeg, at Bygningens Ydre maatte have et afgjort venligt Præg, – saa at Børnenes Øine ikke, idet de komme under en Paa-virkning af Bygningsmassernes Former, kom til at møde eller modtage et Indtryk, der kunde kue eller trykke – tyngde paa dem...«.¹⁴ Nok skulle bygningen formidle renhed, orden og disciplin til børnene, men det skulle ske på en venlig og harmonisk måde. Meldahl valgte derfor former, der, som han udtrykte det, ville give et roligt, landligt og venligt indtryk. Alt i alt mente han, at det var lykkedes at give bygningen et præg af venlig alvor, »...noget en saadan Bygning vistnok bør have ved sig vis a vis for den der træde frem og ind for at aflægge et Besøg i en saa alvorfuld Anstalt, som en Idiot-Opdragelses-Anstalt altid vil være...«.¹⁵

Meldahls betragtninger viser en indfølelse evne og en interesse for at få en sammenhæng etableret mellem bygningens ydre og dens indhold.

Bygningens stil og form

Meldahl var som arkitekt påvirket af historicismen, en europæisk strømning, der genoplivede fortidens stilarter. Ved opførelsen af Gl. Bakkehus var det den italienske renaissance, der havde været Meldahls inspirationskilde. Den regelrethed, symmetri og harmoni, der kendetegnede denne stilart, og hvori tidens arkitekter så oplysning og orden udtrykt, gjorde den netop velegnet til undervisnings- og opdragelsesinstitutioner.¹⁶

11. Jf. Hans Helge Madsen: Meldahls rædselsprogram, s. 238.

12. Bestyrelsessager 1856–82: Opførelsen af den nye Bygning og de derved nødvendige sanitære Hensyn. Duurloo til bestyrelsen den 12./9.1858. Institutionens arkiv.

13. Samme. Udateret skrivelse fra pastor Blædel til de øvrige bestyrelsesmedlemmer.

14. Samme. Nr. 194, den 15./2.1859.

15. Samme.

16. Lisbeth Balslev-Jørgensen m.fl.: Magtens boliger, s. 126.

Anstalten blev opført som en 3-etagers høj bygning med en trefløjet, nærmest H-agtig form. Om denne form skrev Meldahl følgende i en redegørelse over byggeriet i »Hygiejniske Meddelelser«: »Den mig anviste Byggegrund, i forbindelse med en omtrentlig angivet Byggesum, betingede Planens Hovedform; det gjaldt nemlig, idet man concentrerede Alt i den mindst mulige Bygningsmasse, at skaffe lyse, luftige Localer, samt en lukket, imod Syd beliggende Legeplads, der Foraar, Efteraar og Vinter kunde afgive et af Bygningsmassen dannet, vel beliggende Opholdssted for Børnene, og om Sommeren staae i umiddelbar Forbindelse med Haven o.s.v....«.¹⁷

De hygiejniske forskrifter, kravene om rigeligt med lys, luft, sol og læ mod den nordlige og vestlige blæst, var dermed i høj grad bestemmende for, at den nye bygning fik den form, den gjorde. De mest benyttede områder og lokaler: legepladsen, legestuen, gymnastiksal og undervisningslokaler fik alle en sydvendt placering og legepladsen kom samtidig til at ligge i læ.

Det var også de hygiejniske forskrifter, der var bestemmende for, at bygningen fik en så anselig højde til trods for sine kun 3 etager. Tidens krav om det rette rumfang luft pr. barn fik betydning for rummenes størrelse og ikke mindst for deres loftshøjde. Kubikmeter var der således nok af i lokalerne, kvadratmeterpladsen var straks mere sparsom.

Alt i alt var den nye anstaltsbygning et tidligt eksempel på, hvordan kravene til forbedrede hygiejniske forhold slog igennem inden for børneinstitutionsverdenen.

Bygningens facade

Netop den periode, hvor Meldahl opførte den nye anstaltsbygning, var kendetegnet ved en stor interesse for murstensarkitektur. Periodens arkitektur adskilte sig dermed fra den tidligere periodes pudsede facader og den se-

nere periodes overpyntede stukfacader. Det anvendte byggemateriale skulle ikke fremtræde som andet end det var, hvorved arkitekturen ville komme til at udtrykke naturlighed og ærlighed.¹⁸

Meldahl valgte at lade bygningen opføre i røde mursten. I skrivelser til anstaltens bestyrelse forud for byggeriets påbegyndelse forklarede han, hvorfor han foretrak røde frem for gule sten. Ud over det æstetiske aspekt, at en bygning ifølge Meldahl altid ville se bedre ud i røde end i gule sten, anførte han, at da solstrålernes brydning på store lyse flader kunne genere selv børn med et godt syn, ville han til en anstalt for svage børn foretrække røde sten til den store murmasse – også selv om anvendelsen af røde sten fremfor gule ville fordyre byggeriet noget. Han bad bestyrelsen om at afgøre, »...hvorvidt den Alvor og Værdighed, som den røde Bygning saa let opnaar, er ønskelig – ligeoverfor de svage Børn, der deri skulle finde Deres Hjem...«.¹⁹ Over for dette argument synes det, som havde bestyrelsen ikke noget andet valg end at godkende Meldahls forslag – også selv om det fordyrede byggeriet. Det var jo netop alvoren og værdigheden, den ønskede afspejlet i bygningens ydre.

Det, som især karakteriserede bygningens facade, var de store symmetrisk anbragte vinduer. I udkastene til bygningen ser vi, at Meldahl havde overvejet to forskellige udformninger af facaden, en med buede vinduer og en med firkantede vinduer. At det blev de firkantede vinduer, der løb af med sejren, kan skyldes Meldahls store interesse for lysforholdene, idet buede vinduer ville formindske lysåbningen og derved gøre lysforholdene ringere.²⁰

Til udsmykningen af facaden anvendte Meldahl ganske enkle midler. Gule mursten til at omkranse vinduerne og til at danne båndgesimsers. De gule sten skulle ifølge Meldahl live op på den røde murmasse. Under taggesimsen anbragte han nogle store laur-

17. Ferdinand Meldahl: Den nye Idiotanstalt paa Bakkehuset, s. 64.

18. Knud Millech: Danske arkitekturstrømninger s. 103f.

19. Skrivelser til bestyrelse og forstander 1855–62: Breve mv. vedr. den nye Bygning paa Idiotanstalten den 3./6.1858. Institutionens arkiv.

20. Hans Helge Madsen s. 92, s. 236.



Gl. Bakkehus' facade mod nord mod Rahbeks Allé. – De store vinduer og den symmetriske stil afspejlede kravene til lys, luft og orden, som var så centrale elementer i samtidens opdragelsesteori. (Foto fra begyndelsen af 1900-tallet, Landsarkivet for Sjælland m.m.).

bærkranse af brændt ler. Udsmykningen var symmetrisk anbragt på facaden og brød dermed ikke med den harmoniske stil.

Også indgangspartiet, der var anbragt midt for i hovedfløjen ud mod alleéen, gjorde sit til at sætte et alvorfuldt præg på bygningen. Det bestod af en høj, smal dobbeltdør med højt placerede håndtag, som den indtrædende måtte strække armen for at nå. Over døren var anbragt et bibelcitát. Døren var omgivet af to søjler, der bar en trekantgavl, et træk, der var gentaget ved vinduerne på 1. etage i de to sidefløje. Hele indgangspartiet havde et højtideligt, nærmest tempelignende præg over sig, der understøttede det religiøse element, der lå i den tids børneopdragelse.

For at man ikke skulle være i tvivl om bygningens formål blev der indsat en marmorplade over indgangspartiet med indskriften »For idiotiske Børn, opført 1859«.

Over den sydvendte indgangsdør, der vendte ud mod legepladsen, fik Meldahl anbragt en to meter høj statue, lavet af billedhuggeren Th. Stein. Statuen, der blev kaldt »Møderkjærligheden«, forestillede en madonnaagtig kvinde og et barn, der klyngede sig til hende. Motivet og statuens udformning faldt ganske ind i bygningens renaissancestil og understregede det filantropiske aspekt, der lå i anstaltens formål. Også på en mere skjult måde blev dette aspekt fastslået, idet der ved grundstensnedlæggelsen blev indmuret en medalje med indskriften »dens Grundvold er Barmhjertighed«, mens der på bagsiden stod »Aar 1859 opførtes denne Bygning som helbredelsesanstalt for Idioter ved Medborgeres Godgjørenhed«.²¹

Mange penge til at bygge for var der ikke. Meldahl skal senere have udtalt sin forundring over, at han trods de få midler, der var til rådighed, fik mulighed for at opføre en

21. 5.årsberetning for 1860 s. 5.



Gl. Bakkehus' sydfacade. – Børn og personale er forsamlet på legepladsen. I nichen på bygningens 1. sal ses Th. Steins figur *Moderkjerligheden*, anstaltens filantropiske symbol. (Foto fra begyndelsen af 1900-tallet, Landsarkivet for Sjælland m.m.).

bygning med en facade som Gl. Bakkehus'.²² Det kan have haft betydning for tildelingen af midler, at bestyrelsen formodentlig har ønsket at skabe en bygning, der kunne stå som monument over den tidlige opdragelse af åndssvage børn.

Bygningens indretning

Ved indretningen af bygningen havde bestyrelsen og forstanderen især lagt vægt på, at børnene fik gode hygiejniske forhold og at der blev skabt passende mulighed for overvågning og kontrol med, hvad der foregik på anstalten. Bygningens indre struktur havde således i lige så høj grad som dens ydre en pædagogisk funktion.

Orden og hygiejne

Den symmetri, vi finder i bygningens ydre udformning, gik også igen ved placeringen af børnenes opholdslokaler, en detalje forstanderen senere roste, idet han fremhævede, at det havde bevirket, at børnene hurtigt havde lært at finde sig til rette i bygningen.²³ Symmetrien var med til at skabe orden i deres dagligliv.

De hygiejniske forskrifter blev overholdt ved, at Meldahl anbragte de lokaler, hvor børnene opholdt sig mest i løbet af dagen: skolestuerne, legestuerne og gymnastiksalen således, at de fik store sydvendte vinduer. Vinduernes form og placering var nøje valgt, så de sikrede lokalerne det bedst mulige lys. Den anvendte vinduesform gjorde ifølge Meldahl, at bygningens indre blev lys, luftig og

22. Helga Stemann: Meldahl og hans venner, s. 53.

23. 5.årsberetning for 1860 s. 6.

venlig, »...saa at børnene overalt ville modtage samme venlige Paavirkning af de omgivende Former...«. ²⁴ Atter her ser vi det venlige præg fremhævet.

For at sikre en tilstrækkelig luftfornyelse i lokalerne sørgede Meldahl for, at vinduerne kunne åbnes – hvad der ikke var en selvfølge i datidens byggeri – og for at få etableret et for den tid moderne ventilationssystem, der stod i forbindelse med opvarmningssystemet.

Renlighed spillede en væsentlig rolle i opdragelsen af børnene. Omgivelserne skulle holdes rene, dels af hensyn til smittefaren, dels af hensyn til den opdragende virkning, det ville have på børnene. Der blev etableret en række tekniske hjælpemidler for at sikre, at renligheden i bygningen lettere blev muliggjort, såsom gas og vand, afløb for snavset vand fra vaskerummene mm, ligesom samtlige gulve og trapper blev ferniserede.

Men det var ikke kun omgivelserne, der skulle holdes rene, børnene skulle sandelig også. I forbindelse med sovesalene, der selvfølgelig var kønsopdelte, blev der anbragt bade- og vaskerum, hver med badekar og »vaskeapparater«. Også i forbindelse med spisesalen var et vaskerum til brug for børnene før og efter spisning. Meldahl påpegede, at bade- og vaskerum var gjort særlig rummelige, så der var god mulighed for renligholdelse af børnene, hvilket »...vistnok spiller en Hovedrolle ved disse svage Børns legemlige Udvikling og som vel maaske kan antages for et af de vigtigste og tidligste Momenter for den fysiske Udvikling, som Anstalten tilsigter...«. ²⁵ Man betragtede renlighed som afgørende for deres fysiske udvikling, ligesom den også havde betydning for deres moralske sundhed, så Meldahl behøvede ikke at have ytret noget forbehold her. At holde sig ren og pæn spillede en væsentlig rolle for, om man kunne begå sig i det borgerlige samfund. Det var simpelthen tegn på god opdragelse.

Overvågning og kontrol

Tilsynet med børnene spillede en afgørende rolle på anstalten, sådan som den gjorde i tidens børneinstitutioner overhovedet. Overvågning og kontrol var ifølge tidens opfattelse nødvendig for at opretholde den orden og disciplin, som var alfa og omega inden for al børneopdragelse. Derfor blev spørgsmålet om placeringen af de tilsynsførendes boliger også taget op i »Programmet« for byggeriet.

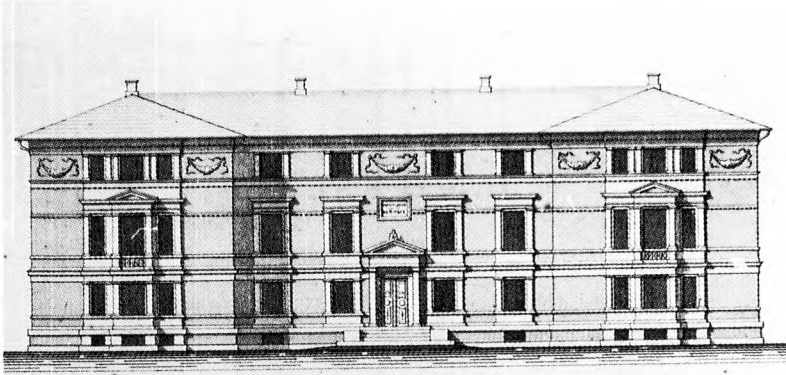
Den betydning, tilsynet med børnene blev tillagt, gjorde at forstanderens og personalets boliger fik en strategisk placering inden for anstalten. Kravet til forstanderens bolig var, at den skulle placeres således »...at den tilstede bequemt Tilsyn med hvad der foregaa paa hele Anstalten...«. ²⁶ Samtidig med at den skulle have karakter af en privat fra anstalten isoleret familiebolig, skulle den derfor placeres centralt i anstalten. Meldahl indrettede den i stueetagens østlige sidefløj således, at forstanderen fra sin dagligstue og fra sit arbejdsværelse havde udsigt over legepladsen, hvorved han havde direkte tilsyn med de børn, der legede der og med det tilsynsførende personale. For forstanderens overvågning og kontrol gjaldt i ligeså høj grad personalet som børnene. Fra sin bolig havde han desuden let adgang til samtlige afdelinger i bygningen, så ikke meget af det, der foregik på anstalten, kunne undgå en årvågen forstanders opmærksomhed.

I modsætning til hvad der allerede på den tid var almindeligt i den offentlige skole, var der i dørene til undervisningslokalerne ikke anbragt glasruder, så undervisningen ville kunne overvåges udefra. Først flere år senere – i 1877 – blev dette efter nogen diskussion indført på Gl. Bakkehus, ligesom der blev indsat kighuller i dørene til sovesalene, dog kun til drengenes, ikke til pigernes.

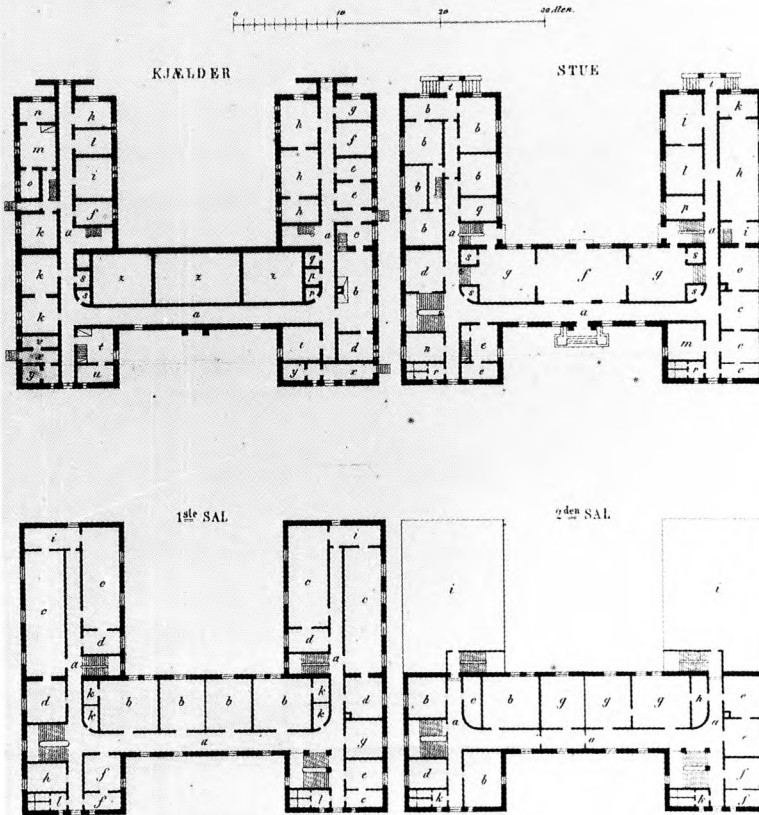
24. Bestyrelsessager 1856–62: Opførelsen af den nye Bygning nr. 194 den 15./2.1859.

25. Ferdinand Meldahl: Den nye Idiotanstalt paa Bakkehuset, s. 65.

26. Samme s. 62.



Facadetegning og grundplaner til Gl. Bakkehus. – Symmetrien fra bygningens form og facade var også et gennemgående træk i dens indretning. For at mindske risikoen for, at børnene skulle komme til skade, er de ellers så konsekvent rette vinkler afrundede i korridorens hjørner. (Landarkivet for Sjælland m.m.).



Den pædagogiske betydning af bygningens placering

Den nye anstaltsbygning var ikke til at overse, som den hævede sig højt over villaerne i det spredt bebyggede kvarter uden for Københavns volde. Selv Jules Verne nævner

den i sin roman »Rejsen til jordens indre«, hvor han lader sine hovedpersoner passere den i tog på vej til København. Bygningen kom med sin monumentalitet til at beherske området, indtil den blev omringet af den ekspanderende storby og af Carlsberg Bryggerierne.

Anstaltens beliggenhed blev ikke blot rost

af sundhedsmæssige grunde, men også af pædagogiske. Anstaltens forstander Duurloo kom i en af de tidlige årsberetninger ind på den betydning udsigten havde i undervisningen af børnene. Samtidig giver hans betragtninger en levende beskrivelse af bygningens placering i landskabet. Han skriver følgende: »...Den ubegrænsede Horizont indbyder det vakte Blik til at speide efter fjerne Gjenstande, bedømme Afstand og Beliggenhed i Rummet; Begreb om Hav og Seilads henter Barnet her fra den nærliggende Kallebodstrand; Øen Amager, som ligger for ham i sin hele Udstrækning, Sundet hinsides Øen og Sverrigs Kyst, som han skimter yderst i Horizonten, yde ham Commentar over Landkortets Figurers Forhold til virkeligheden; tæt under Skolevinduet ligge dyrkede Marker, og hver Aarstid holder her sit særegne Foredrag over Markredskaber og Agerbrug; ikke tusind Skridt borte seer han Banetoget fare forbi til bestemte Tider; det tjener ham til Uhr og anskueliggjør ham Begreb om Reise, Transport og Handel. Føies nu hertil, at han fra sin Skolestues Vinduer i en stor Deel af Aaret kan see Solen staae op og gaae ned, i Vinteraftnerne har uhindret Udsigt til den rigeste Egn af Stjernehimlen, er omgiven af Have, Skov, landlig Stilhed og dog Byen nær nok for let at kunne gjøres bekjendt med Bylivets eendommeligheder, – vil man vistnok vanskelig finde et Punkt, hvor flere Vækkelsesmidler for den slumrende Aand findes forenede...«.²⁷

Træning af børnenes sanser indtog overhovedet en central plads i undervisningen af Gl. Bakkehus-børnene. Bestyrelse og forstander ytrede da også i »Programmet« ønske om at udsigten skulle fastholdes ved oprettelsen af den nye anstaltsbygning. Det var således børnenes samlede omgivelser, bygningen såvel som beliggenheden, der blev tillagt en pædagogisk værdi.

Konklusion

Således som Meldahls anstaltsbygning ligger i dag – godt skjult mellem Carlsberg Bryg-

gerierne og høje etageejendomme – virker den ikke på samme måde overvældende på den forbigående, sådan som den for omkring 125 år siden må have gjort. Men det er stadig en bygning, man ikke kan undgå at lægge mærke til. I arkitektonisk henseende er det et fornemt eksempel på 1800-tallets institutionsbyggeri og taler sit tydelige sprog om de pædagogiske virkemidler, arkitekturen på den tid benyttede sig af. Sammenhængen mellem pædagogik og arkitektur var kendt, og hvad var vel mere naturligt end også at lade børneinstitutioner – disse samfund en miniature – der skulle være væksthuse for samfundets fremtidige borgere, formidle renlighed, orden og disciplin til børn fra lavere samfundslag, der ikke fik disse dyder ind med modermælken.

Hvad der særligt bør fremhæves ved netop Meldahls anstaltsbygning, er de mange overvejelser, bestyrelsen, forstanderen og ikke mindst arkitekten gjorde sig for at få bygningen til at svare til sit indhold: opdragelse af svage børn til disciplinerede mennesker og så vidt muligt også til nyttige samfundsborgere. De pædagogiske virkemidler skulle ifølge Meldahl over for sådanne svage børn bære præg af harmoni og venlig alvor. Der var således en overensstemmelse mellem hans betragtninger og den pædagogik, der lå til grund for behandlingen af børnene. En pædagogik, der byggede på, at børnene skulle behandles med varsomhed og godhed, at strenghed var et uhensigtsmæssigt omend ikke helt undværligt opdragelsesmiddel.

Anstaltsbygningen kom da også til at fremtræde som noget mindre streng i sin arkitektoniske udformning end de skolebygninger, der blev opført i 1800-tallets sidste halvdel. Alligevel kan vi konkludere, at denne bygning ikke alene står som monument over datidens opfattelse af, hvordan børn, der var tilbage i udvikling, skulle behandles, men også mere generelt over sider af datidens børneopdragelse overhovedet.

På børnene, ikke mindst på landbobørnene, må den nye anstaltsbygning i al sin monumentalitet have virket skræmmende. De

27. 3.årsberetning for 1857 s. 10.

vældige dimensioner, såvel udvendig som indvendig, den orden og renlighed, som prægede bygningen, var så stor en kontrast til de små ofte indelukkede og uhygiejniske forhold, som flertallet af dem var vokset op under. Deres møde med bygningen og den pædagogik, som den afspejlede, var et møde med en fremmed kultur.

De fysiske omgivelser er kun ét blandt mange aspekter, der kan belyse, hvad det var for en tilværelse, der blev institutionsbørn til del. For Gl. Bakkehus-børnenes vedkommende har anstaltens detaljerede årsberetninger samt særdeles righoldige og velbevarede utrykte kildemateriale gjort en sådan undersøgelse mulig. Også for andre handicap-kategorier, f.eks. de blinde og de døve, gør velbevarede arkiver det muligt for os at få et indblik i deres daglige tilværelse og derved i de vilkår, institutionslivet bød dem, i hvad det var for holdninger og ideer, der lå bag behandlingen af dem osv.

Først indenfor de seneste årtier har vi – her i landet såvel som i udlandet – set en gryende forskningsmæssig interesse for de handicappedes vilkår gennem tiderne. Men endnu må handicaphistorien siges at være et uopdyrket forskningsfelt, der trænger til en større bevågenhed fra historikeres og andre samfundsforskeres side.

Kilder og litteratur

Artiklen bygger først og fremmest på institutionen Gl. Bakkehus' arkiv, der befinder sig på Landsarkivet for Sjælland, Lolland-Falster og Bornholm samt på bestyrelsens arkiv, som befinder sig på Rigsarkivet.

Derudover er benyttet:

- Balslev-Jørgensen, Lisbeth m.fl.: *Magtens boliger*, bd. 5 af Danmarks arkitektur. Kbh. 1980.
- Beretning for Helbredelsesanstalten for idiotiske, svagsindige og epileptiske Børn paa Gl. Bakkehus 1855–1862.
- Coninck-Smith, Ning de: *Børn og skole i København 1840–1920*. Licentiatafhandling DLH 1988.
- Hirschfeldt, C. C. L.: *Von der moralischen Einwirkung auf den Menschen*. Frankfurt/Leipzig 1775.
- Hornemann, Emil: *Sundhedspleien og Skolerne*. udkommet i *Hygiejniske Meddelelser* 3. Bd. 1860–62.
- Hübertz, Jens Rasmussen: *Svagsindighed eller Idiotisme og dens Helbredelighed*. Kbh. 1855.
- Kelstrup, Anders: *Galskab, psykiatri, galebevægelse*. Kbh. 1983.
- Lauridsen, John T.: *Fra udstødte til anbragte. Marginalgrupperne i Danmark 1536–1950*. Udkommet i *Socialhistorie og samfundsforandring*. Århus 1984.
- Madsen, Hans Helge: *Meldahls rædselsprogram*. Kbh. 1983.
- Meldahl, Ferdinand: *Den nye Idiotanstalt paa Bakkehuset ved Kjøbenhavn*. Udkommet i *Hygiejniske Meddelelser* 3. Bd 1860–62.
- Meldahl, Ferdinand: *De hygiejniske Forhold i nogle offentlige og private Bygninger, samt Lægers og Bygmesteres Stilling til Løsningen af de her foreliggende Opgaver*. Udkommet i *Hygiejniske Meddelelser Ny Rk.* 2. Bd. 1877–78.
- Millech, Knud: *Danske arkitekturstrømninger 1850–1950*. Kbh. 1951.
- Rydberg, Lasse: *De uproductive. De åndssvages historie fra oldtiden til åndssvageforsorgens tilblivelse*. Udkommet i *Fra Gamle Bakkehus til grønne skoler*. Kbh. 1982.
- Stemann, Helga: *Meldahl og hans venner*. 3. bd. Kbh. 1929.
- Wingender, Nete Balslev: *»...Drivhuset for den sygnende Plante! ...«*. Børn og opdragelse i åndssvageanstalten Gl. Bakkehus 1855. Licentiatafhandling, DanmarksLærerhøjskole 1990.