

# Underholdende og belærende Lecture

Litteraturlæsning i Himmelev, Lidemark og Rye i 1860'erne og 1870'erne

Af Ulrik Lehrmann

## Bogkulturens ophør?

»Bogens fremtid er ikke hvad den har været«. Sådan lyder den manende titel på en debatbog om litteraturlæsning udgivet i januar 1988. I bogen diskuterer forlagsfolk, pædagoger og litteraturkritikere, om vi – og specielt ungdommen – er ved at bevæge os fra en kultur med det skrevne ord og dermed bogen som det centrale meddelelsesmiddel mod en mere visuelt orienteret kultur.

En sådan debat har ikke kun aktuel kulturpolitisk interesse, men er også historisk interessant. Udover aktuelt at placere os i en kulturel og mediemæssig overgangssituation rejser debatten tillige spørgsmålet om, hvornår og hvordan vi kom ind i en skriftlig forankret kultur. Det er faktisk først i 1800-tallets anden halvdel, at hovedparten af den danske befolkning, dvs. bønderne og arbejdere på landet og i byerne, får mulighed for at udvikle et fortroligt forhold til en boglig kultur. Så selv om den skriftlige og bogformidlede kultur er gammel, har den for langt størstedelen af den brede befolkning kun været en levet realitet gennem lidt mere end 100 år.

## Bønder og litteraturlæsning i 1800-tallets sidste halvdel

I en artikel i *Dansk Maanedsskrift* 1866 giver 'm' en beskrivelse af den sydfynske bondes forhold til litteraturlæsning:

Selv de mest velhavende blandt Bønderne have endnu saare liden Sands for boglig Syssel [...]. Foruden Aviserne finder man i de mere gudfrygtige Familier

en Bibel og Psalmebøger, men ellers saa godt som aldrig en Bog. Bonden kjender ikke til nogen Adspredelse fra Dagens Gjerning ved at læse, han arbejder til han er træt, saa spiser han og lægger sig til at sove. (-m: 'Samfundsforholdene paa Landet i det sydlige Fyen' i *Dansk Maanedsskrift* 1866, 2. bd., s. 21–22).

Knap 40 år senere gentager højskoleforstander Helge Hostrup (Ry) denne karakteristik i et interview om højskoleungdommen. Selv om der blandt højskoleungdommen findes opvakte og videbegærlige unge, findes der ifølge Helge Hostrup 'ogsaa Folk, der staaar paa et saadant Standpunkt, at de ikke en Gang kender alle Bogstaverne'. Og med bondeungdommens selvstændige læsning står det ikke godt til:

Om Aftenen hjælper vi dem med at arbejde lidt selv. Det er væsentlig Regning, de sidder og pusler med. De kan ogsaa læse lidt i vort Skolebiblioteks Bøger. Men gøre et egentligt Arbejde selv, til egne sig Kundskaber ved at læse f.eks. en historisk Afhandling, er de i Reglen ikke ret godt skikkede til. De er slet ikke øvede i den Slags. Det er Mennesker, der kommer fra Ploven, det er et ganske andet Liv, de har ført end vi andre, de gaar i deres daglige Arbejde, medens Tankerne er ganske sløve, de er slet ikke øvede til at arbejde med Tanker. Naar de har siddet og læst et Øjeblik, kan de ikke holde Øjnene aabne, de vil ligefrem falde i Søvn. (*Hver 8. Dag* 1902–03, s. 711).

Det er et temmelig mistrøstigt billede, der

\* Ulrik Lehrmann, f. 1952, cand. phil., adjunkt ved Institut for Film, TV og Kommunikation, Københavns Universitet.

aftagnes i disse formuleringer. I stedet for det overleverede billede af den politisk aktive venstrebonde og økonomisk handlingskraftige andelsbonde føler man sig nærmest hensat til en beskrivelse af bønder i et u-land.

På baggrund af '-m's og Helge Hostrups vurderinger kan det undre, at en undersøgelse af læse- og skrivefærdighed hos unge mænd på session fra 1873 viser, at ihvertfald 85 pct. af de kommende soldater kunne skrive samt læse både bogtrykt og håndskreven tekst, og at kun 2 pct. hverken kunne læse eller skrive.<sup>1</sup> Selv blandt den dårligste gruppe – unge mænd fra øernes landsogne – kunne 81,6 pct. både læse og skrive. Lignende resultater nåede J. L. Bang frem til i en stort set parallel undersøgelse omfattende rekrutter fra 1881.<sup>2</sup> Han var endvidere i stand til at vise, hvorledes læse- og skrivefærdigheden bemestredes bedre blandt gårdmandssønner end blandt husmandssønner.

Når disse undersøgelser og '-m's og Hostrups udsagn ikke stemmer overens, skyldes det givetvis, at der tales om to forskellige ting. At læse og skrive er på den ene side evnen til at skelne bogstaver, at kunne kombinere dem og selv skrive dem og på den anden side evnen til at forstå indholdet af en tekst, at kunne tilegne sig beskrivelser af ikke kendte forhold, at kunne tilegne sig et psykisk indhold. Det er denne forskel, J. L. Bang berører i sin fremhævelse af skellet mellem den elementære skoleundervisnings læse- og skriveindlæring og disse færdigheders vedligeholdelse og brug efter skolen:

I Reglen gaar intet Barn [...] mere end c. 6 Aar i Skole, og i Gjennemsnit ca. 90 Dage om Aaret, og det er kun en meget ringe Minoritet, som efter Konfirmationen fortsætter Skolegangen, – intet Under derfor, at næsten Alt glemmes, og jo mindre der er inde, des lettere gaar det tabt; derfor er der saa stort et Antal, som

i den værnepligtige Alder, efter at de i flere Aar saa godt som slet ikke have givet sig af med Læsning, Skrivning o.s.v., næsten ganske have glemt disse Færdigheder, og efter at være komne hjem fra Militærtjenesten er det kun ganske Faa, som opfriske eller tilegne sig dem. (J. L. Bang: 'De i Danmark i Aaret 1881 mødte Rekrutters Færdighed i Læsning, Skrivning og ...' i *Militært Tidsskrift* 11. årg., 1882, s. 261).

I forhold hertil har sessionsundersøgelserne formentlig især undersøgt udbredelsen af læse- og skrivefærdighed som rent formel kulturteknik,<sup>3</sup> mens '-m-' og Hostrup vurderer de langt mere vidtgående spørgsmål om interesse, evne til koncentration og abstraktion, fordybelse, psykologisk forståelse. Hertil kommer endvidere, at det ikke er befolkningen som helhed og dermed også ældre aldersgrupper, sessionsundersøgelserne udtaler sig om, men unge mænd, som har været den gruppe, hvor beherskelsen af de elementære kulturteknikker som læsning og skrivning har været mest udbredt.

At tilegne sig en bogs indhold kræver koncentration hos den læsende og som regel også en bevidsthedsmæssig (og fysisk) tilbagetrækning fra den nære omverden. Helt konkret: man må sidde stille og rette sin opmærksomhed mod én ting: den trykte bogside, som læseren på egen hånd må skabe indre sammenhæng i og forestillingsbilleder ud fra. At tilvejebringe et sådant bevidsthedsberedskab har for bonden i 1800-tallets sidste halvdel haft karakter af et kulturelt nybrud, som ikke er blevet tilegnet fra den ene dag til den anden, men f.eks. er gået vejen over højtlesning i en gruppe, hvorved den mundtlige kulturs form er blevet fastholdt som et umiddelbart socialt element i selve læsesituationen. Karakteristisk for denne overgangssituation er det, at højskoleforstander Grønvald Nielsens

1. *Statistisk Tabelværk* 12. bd. 1875 S. 232–241.

2. *Militært Tidsskrift* 11. årg. 1882 S. 259–271.

3. En diskussion af soldaterundersøgelsestater i lyset af nyere læse- og skrivehistorisk forskning findes i Vibeke Sandersen: 'Om den faktiske skrivefærdighed i Danmark i det 19. århundrede' i *De nordiske skriftspråkernes udvikling på 1800-tallet*. Oslo 1984 S. 107–128.

forsøg på i slutningen af 1880'erne at etablere en 'Læsestue' med aviser, blade og bøger for omegnens bønder på Vestbirk Højskole blev en fiasko, mens den mundtlige formidling af litteratur i form af oplæsningsaftener blev en succes.<sup>4</sup>

Nutidens erfaringer om, hvorledes især yngre aldersgruppers tiltagende adspredthed gør det sværere at koncentrere sig om at læse, tydeliggør, at i den historiske proces, hvor læsekulturen blev en realitet, må denne proces have indebåret en centralisering/centrering af bevidstheden og regulering af adfærden hos den læsende. Hvor konkret denne bevidsthedscentrering og adfærdsregulering skal forstås, gav læreren og forfatteren C. A. Thyregod i 1876 en fornemmelse af i en vurdering af den daværende landlæsekulturs situation. Han mener således, at ungdommen skal

paavirket, saa den kan faa Smag for Læsning som en ædlere Nydelse end Gadeløb og Kortspil og Bænkestrækken. Det er endvidere den, der skal opøves til at fatte og fastholde nedskrevne Tanker, saa den kan lære af at læse og samtidig vinde Forædling og Aandsdannelse. I vor Tid melder Kravet sig fuldt saa stærk som nogensinde tidligere, at enhver Mand og Kvinde – uden Hensyn til den ydre Stilling – maa lære at prøve og dømmes Meninger og Talemaader. (C. A. Thyregod: 'Om Sognebogsamlinger' i *Skoletidende* 1876 s. 25).

Bag Thyregods formulering synes ikke mindst avisernes meningsudvekslinger og dermed udviklingen af en politisk offentlighed at stikke hovedet frem. Det er da i forhold til

denne nye situation, bondebevidstheden skal moderniseres. Og læsekulturens udbredelse på landet kan medvirke hertil, fordi litteraturlæsning fremmer det enkelte individs selvbeherskelse og selvbevidste jegaafgrænsning over for omverdenen. Litteraturlæsningen bliver herved et af medierne for artikulering og differentiering af læsernes indre liv – for skabelsen af en moderne bevidsthed.<sup>5</sup>

'-m's og Helge Hostrups blik er rettet mod den massive og traditionsgrøede træghed i forhold til en moderne skriftkultur, som livs- og arbejdsforholdene på landet fremmede. Imidlertid synes de i deres pessimisme at overse, at der faktisk op gennem 1800-tallet blev gjort adskillige og ihærdige, omend ikke alle lige vellykkede, forsøg på fra forskellige borgerlige oplysningsselskabers side at indpode en læsekultur i form af sognelæseforeninger på bondekulturen. Povl Schmidt har udførligt kortlagt disse oplysningsselskabers virke (Det kgl. danske Landhusholdningsselskab, Selskabet for Trykkefrihedens rette Brug, Udvalget for Folkeoplysnings Fremme) og betonet, hvorledes de gennem deres interesse for at udvikle en læsekultur på landet bestræbte sig for at affeudalisere bondekulturen og forme bonden i den borgerlige dannelses billede ved at fremme en bevidsthedsudvikling, så bonden blev en 'landøkonomisk individualist' og et individ præget af 'kristelig-moralsk, sædelig og selvbeherskelse' og 'national-patriotisk bevidsthed'.<sup>6</sup> Tilbage står imidlertid spørgsmålet om, hvorvidt disse bestræbelser blev realiseret i de enkelte læseforeninger. Det er dette spørgsmål, jeg vil belyse i det følgende ved hjælp af materiale fra tre læseforeninger fra det nuværende Roskilde Amt: Himmelev Sogns Læsebibliotek, Lidemark Læseforening, Rye Sogns Læsefor-

4. Grønvald Nielsen: *Minder fra 43 år i folkehøjskolen*. Kbh. 1927 S. 71–72.

5. Andre medier for denne bevidsthedsudvikling var religiøst folkeliv, højskoler, foreningsliv, jvf. Henning Ringgaard Lauridsen: *Folk i bevægelse*. Struer 1986, der i sin lokalt anlagte undersøgelse af 'folkelig vækkelse, politisk og andelsfællesskab i Nordvestjylland' opsamler store dele af de sidste 10–15 års forskning i 1800-tallets folkelige bevægelser.

6. Povl Schmidt: *Litteratur for menigmand*. Odense 1979 S. 25.

1874-

No.	Navn	Udlaanske Bøger	Beløb
1	<del>Christen Hansen</del>	24. 27. 28. 29. 30. 31. 32. 33. 34. 35. 36. 37. 38. 39. 40. 41. 42. 43. 44. 45. 46. 47. 48. 49. 50. 51. 52. 53. 54. 55. 56. 57. 58. 59. 60. 61. 62. 63. 64. 65. 66. 67. 68. 69. 70. 71. 72. 73. 74. 75. 76. 77. 78. 79. 80. 81. 82. 83. 84. 85. 86. 87. 88. 89. 90. 91. 92. 93. 94. 95. 96. 97. 98. 99. 100.	48 8
2	<del>Christen Hansen</del>		48 8
3	<del>Christen Hansen</del>		48 8
4	<del>Christen Hansen</del>		48 8
5	<del>Christen Hansen</del>	24. 27. 28. 29. 30. 31. 32. 33. 34. 35. 36. 37. 38. 39. 40. 41. 42. 43. 44. 45. 46. 47. 48. 49. 50. 51. 52. 53. 54. 55. 56. 57. 58. 59. 60. 61. 62. 63. 64. 65. 66. 67. 68. 69. 70. 71. 72. 73. 74. 75. 76. 77. 78. 79. 80. 81. 82. 83. 84. 85. 86. 87. 88. 89. 90. 91. 92. 93. 94. 95. 96. 97. 98. 99. 100.	48 8
6	<del>Christen Hansen</del>	24. 27. 28. 29. 30. 31. 32. 33. 34. 35. 36. 37. 38. 39. 40. 41. 42. 43. 44. 45. 46. 47. 48. 49. 50. 51. 52. 53. 54. 55. 56. 57. 58. 59. 60. 61. 62. 63. 64. 65. 66. 67. 68. 69. 70. 71. 72. 73. 74. 75. 76. 77. 78. 79. 80. 81. 82. 83. 84. 85. 86. 87. 88. 89. 90. 91. 92. 93. 94. 95. 96. 97. 98. 99. 100.	48 8
7	<del>Christen Hansen</del>	24. 27. 28. 29. 30. 31. 32. 33. 34. 35. 36. 37. 38. 39. 40. 41. 42. 43. 44. 45. 46. 47. 48. 49. 50. 51. 52. 53. 54. 55. 56. 57. 58. 59. 60. 61. 62. 63. 64. 65. 66. 67. 68. 69. 70. 71. 72. 73. 74. 75. 76. 77. 78. 79. 80. 81. 82. 83. 84. 85. 86. 87. 88. 89. 90. 91. 92. 93. 94. 95. 96. 97. 98. 99. 100.	48 8
8	<del>Christen Hansen</del>	24. 27. 28. 29. 30. 31. 32. 33. 34. 35. 36. 37. 38. 39. 40. 41. 42. 43. 44. 45. 46. 47. 48. 49. 50. 51. 52. 53. 54. 55. 56. 57. 58. 59. 60. 61. 62. 63. 64. 65. 66. 67. 68. 69. 70. 71. 72. 73. 74. 75. 76. 77. 78. 79. 80. 81. 82. 83. 84. 85. 86. 87. 88. 89. 90. 91. 92. 93. 94. 95. 96. 97. 98. 99. 100.	48 8
9	<del>Christen Hansen</del>	24. 27. 28. 29. 30. 31. 32. 33. 34. 35. 36. 37. 38. 39. 40. 41. 42. 43. 44. 45. 46. 47. 48. 49. 50. 51. 52. 53. 54. 55. 56. 57. 58. 59. 60. 61. 62. 63. 64. 65. 66. 67. 68. 69. 70. 71. 72. 73. 74. 75. 76. 77. 78. 79. 80. 81. 82. 83. 84. 85. 86. 87. 88. 89. 90. 91. 92. 93. 94. 95. 96. 97. 98. 99. 100.	48 8
10	<del>Christen Hansen</del>	24. 27. 28. 29. 30. 31. 32. 33. 34. 35. 36. 37. 38. 39. 40. 41. 42. 43. 44. 45. 46. 47. 48. 49. 50. 51. 52. 53. 54. 55. 56. 57. 58. 59. 60. 61. 62. 63. 64. 65. 66. 67. 68. 69. 70. 71. 72. 73. 74. 75. 76. 77. 78. 79. 80. 81. 82. 83. 84. 85. 86. 87. 88. 89. 90. 91. 92. 93. 94. 95. 96. 97. 98. 99. 100.	48 8
11	<del>Christen Hansen</del>	24. 27. 28. 29. 30. 31. 32. 33. 34. 35. 36. 37. 38. 39. 40. 41. 42. 43. 44. 45. 46. 47. 48. 49. 50. 51. 52. 53. 54. 55. 56. 57. 58. 59. 60. 61. 62. 63. 64. 65. 66. 67. 68. 69. 70. 71. 72. 73. 74. 75. 76. 77. 78. 79. 80. 81. 82. 83. 84. 85. 86. 87. 88. 89. 90. 91. 92. 93. 94. 95. 96. 97. 98. 99. 100.	48 8

Uddrag af låneprotokollen for Rye Sogns Læseforening 1874-75. (Bramsnæs Kommunes Lokalhistoriske Arkiv).

ening, og med sporadisk inddragelse af Volderslev og Omegns Læseforening.<sup>7</sup>

### Læseforeningernes formål og organisation

D. 3. november 1866 havde lærer Christen Hansen (f. 1830) indkaldt til møde i Rye Skole for at drøfte oprettelsen af en læseforening i sognet. For de fremmødte forelagde Christen Hansen sin plan og gennemgik det udkast til love for foreningen, som han havde

lavet i forvejen. Lovudkastet blev diskuteret og vedtaget, hvorefter foreningens første bestyrelse blev valgt. Til formand for bestyrelsen valgtes lærer Hansen, og til de øvrige bestyrelsesposter valgtes gårdmand Peder Axelsen (f. 1822), Ejby, og høker Frederik Nielsen (f. 1818), Rye.

Gennem de følgende 28 år var lærer Hansen medlem af læseforeningens bestyrelse, det meste af tiden som formand. Da hans efterfølger såvel i skolen som på formandsposten, lærer K. Pagh-Knudsen (f. 1863), på foreningens generalforsamling i 1894 meddelte lærer Hansens 'dødelige Afgang', betonedede han til-

7. Undersøgelsen bygger på flg. arkivmateriale: Himmelev Sogns Læsebibliotek (Roskilde lokalhistoriske Arkiv): medlemslister (1859-64, 1871-86), bogfortegnelser (1859-64, 1871), udlånslister (1859-64, 1871-86); Lidemark Læseforening (Skovbo Kommunes Lokalhistoriske Arkiv): medlemslister (1867 - ca. 1875), bogfortegnelser (1867 - ca. 1875, 1896), udlånslister (1867 - ca. 1875); Rye Sogns Læseforening (Bramsnæs Kommunes lokalhistoriske Arkiv): medlemslister (1870-73, 1874-1898), bogfortegnelse (1870 - ca. 1885), udlånslister (1870-73, 1874-1898); Volderslev og Omegns Læseforening (Skovbo Kommunes lokalhistoriske Arkiv): medlemslister (1864-83), boganskaffelseslister (1864-83).

lige, 'hvor meget Foreningen skyldte Lærer Hansen som en sjælden nidkær og opofrende Leder, idet han stedse havde omfattet Foreningen med sin fulde Kærlighed og Interesse'.

Lærer Hansens indsats for læseforeningens oprettelse og fortsatte virke er karakteristisk for den rolle som kulturel igangsætter og organisatorisk kraft i sognets foreningsliv, som læreren i landsogne ofte udøvede. I Himmelev Skole sad lærer C. M. E. Meyer (f. 1822) og bestyrede 1859–64 Himmelev Sognebibliotek, som reetableredes fra 1871. I Lidemark Skole var det lærer P. C. Jensen (f. 1840), der fra 1867 forestod den praktiske drift af Lidemark Læseforening, selv om sognepræsten J. C. Roos (1804–89) var foreningens formand i de første år. Et lignende samarbejde udviklede sognepræst A. Thaning (1805–90) og lærer C. M. Lund (f. 1813), Vollerslev Skole, i bestyrelsen af Vollerslev og Omegns Læseforening 1857–63, og efter foreningens reetablering i 1864 finder man i 1870'erne bl.a. lærer P. Rasmussen (f. 1844), Gørslev Skole, på formandsposten.

At disse lærere var foreningsvante fremgår tydeligt af læseforeningernes love, der nøje præciserer valgprocedurer, regnskabsterminer, valg af revisorer osv., men til gengæld er meget fāmælte m.h.t. angivelse af foreningernes formål. I lovene for Vollerslev og Omegns Læseforening fra 1857 formuleres foreningens formål som at hjælpe 'hinanden ved fælles Bidrag til en god og billig Læsning hvis Savn har været føleligt for Flere i Vintertiden'. I lovene fra 1864 er der imidlertid ikke tale om at afhjælpe et følt savn, men om 'at virke for Udbredelsen af en mere almindelig Læselyst; samt at bidrage til Opvækkelsen af en mere levende Aand for ædel, almeennyttig Folkeoplysning'. Andre steder tales der om at anskaffe 'underholdende og belærende Lecture' (Vollerslev, 1859) og om at skaffe 'en let og

billig Adgang til en nyttig og underholdende Læsning' (Rye, 1872).

At afhjælpe et savn forudsætter en allerede tilstedeværende læselyst, hvorimod ønsket om at være igangsættende for litteraturlæsning forudsætter en ringe udviklet læsekultur. Denne modsætning reflekterer givetvis modsætningen mellem initiativtagerne til læseforeningerne og en ikke ringe del af sognets beboere og siger således indirekte noget om, hvor svagt udviklet læsekulturen på landet var omkring 1860/70. Hvad angår de gennemkommende formuleringer af ønsket om at tilvejebringe både 'nyttig'/'belærende' og 'underholdende' litteratur, ligger det *opdragende* aspekt i umiddelbar forlængelse af de borgerlige oplysningsselskabers bestræbelser, mens det *underholdende* aspekt – som det vil fremgå nedenfor – mere forholder sig til de faktiske læserforventninger.

Centrum for læseforeningernes virke var den landsby, hvor bogsamlingen var placeret på skolen, men i en afstand på op til 3–4 km fra skolerne rekrutterede man medlemmer. I Rye Sogns Læseforening valgte man dog i 1872 at lave en filial i Sonnerup, hvor dele af foreningens bogbestand blev udstationeret på Sonnerup Skole for et par år ad gangen. En ordning, der varede til 1885. Selv om denne sognevis organisering med en let overskuelig og i forvejen velafgrænset personkreds har været det typiske,<sup>8</sup> fandtes der også mere komplekse organisationsformer, der leder tanken hen på vore dages centralbiblioteksstruktur. Vollerslev og Omegns Læseforening var således ikke en traditionel læseforening med individuelt bogudlån, men en læsekreds, hvor de indkøbte bøger cirkulerede blandt medlemmerne efter en på forhånd aftalt plan.<sup>9</sup> Læsekredsens dækningsområde var 6–10 km nordvest og sydvest for Vollerslev, dvs. 10–15 mindre landsbyer og spredt bebyggelse. For at holde styr på dette meget

8. Jvf. Joakim Larsens landsdækkende statistik over sognebogsamlinger i *Meddelelser om forskellige Forhold vedrørende Skolevæsenet i Danmark*. Kbh. 1880 S. 57.

9. Iflg. den første indberetning fra komiteen under den Raben-Levetzause fond til uddeling af boggaver til sognebogsamlinger fremmede netop faste cirkulationsordninger antallet af aktive medlemmer, mens mere 'frivillige' låneordninger ofte førte til læseforeningernes opløsning p.g.a. svigtende interesse, (*Berlingske Tidende* 17.01.1878).

Skema 1. Læseforeningernes sociale struktur.

	Himmelev 1859-64	Himmelev 1871-75	Lidemark 1867-75	Rye 1870-75	Vollerslev 1870-75
Befolkningstal for sognet	1860: 574	1870: 647	1870: 422	1870: 968	
Gårdmænd	17	30	20	21	85
Husmænd	18	17	20	22	73
Tjenestefolk	14	14	7	9	15
Håndværkere	8	7	5	5	31
Andre	4	5	3	4	17
Ikke identif.	7	–	11	19	3
I alt	68	73	66	80	224

store område var foreningen inddelt i 5-6 mindre kredse med kredsformænd (typisk lærere), der forestod inddrivelse af kontingent og bogcirkulationen i den pågældende kreds.<sup>10</sup>

Læseforeningernes økonomi var baseret på medlemskontingent og afhang således af antallet af medlemmer og kontingentets størrelse. Med et årligt medlemstal 1870-75 i Himmelev og Rye på hver ca. 35 og i Vollerslev på ca. 95 havde læseforeningerne henholdsvis 13 rdl., 28-30 rdl. og 55-60 rdl. at råde over om året. Heraf anvendte man i Himmelev 10-12 rdl. til bøger og indbinding, i Rye omkring 22 rdl. og i Vollerslev omkring 50 rdl. Læseforeningernes økonomiske situation har således været meget forskellige. Selv om læseforeningerne i Himmelev og Rye har haft nogenlunde lige mange medlemmer, har der i Himmelev været halvt så mange penge til bogindkøb som i Rye p.g.a. lavere kontingent. Bogsamlingen i Himmelev har følgelig været mindre og er blevet fornyet i et langsommere tempo (forøgelsen var 1874-75 på 15 bind), hvilket på lidt længere sigt kan have gjort læseforeningen mindre attraktiv for de meget læsende medlemmer. Til sammenligning foregik bogtilvæksten i Vollerslev i et

langt hurtigere tempo (ca. 45 bind pr. år), hvorfor denne forening fremstod med et langt mere varieret litteraturudbud end de øvrige.

Kontingentets størrelse var differentieret i forhold til landsognenes sociale lagdeling. 1870-75 betalte en gårdmand 3-6 mark (lavest i Himmelev, højest i Lidemark) for et års medlemskab, mens husmænd, indsiddere og tjenestefolk betalte lidt under halvdelen heraf, dvs. ca. 2 mark. Denne differentiering af kontingentstørrelsen vidner om et ønske om at gøre læseforeningerne tilgængelige for alle sognets beboere. Hvorvidt dette lykkedes, kan man få et indtryk af ved at se på den sociale rekruttering til læseforeningerne og medlemskabets varighed blandt gårdmænd og husmænd.

Læseforeningernes medlemmer var næsten udelukkende mænd. De eneste kvinder, der optræder i materialet, er nogle ganske få gårdmandsenker og et par tjenestepiger. Det kan dels skyldes, at kvindernes fritid, hvis en sådan fandtes, blev brugt til nyttige gøremål (husflid, strikning, broderi osv.), dels at mændene har været en slags repræsentanter for husstanden. Af læseforeningernes medlemmer var mellem halvdelen og lidt mere end totrediedele gårdmænd og husmænd (se

10. En lige så stor og ofte omtalt læseforening var Sydfyns folkelige Læseforening, der rekrutterede medlemmer fra syv sogne.

Skema 2. Medlemsstabilitet

	Himmelev 1871-75				Rye 1870-75				Vollerslev 1870-75			
	Pct.	Abs.	Gmd.	Hmd.	Pct.	Abs.	Gmd.	Hmd.	Pct.	Abs.	Gmd.	Hmd.
5 sæsoner	—	—			—	—			12	27	15	8
4 sæsoner	16	12	8	1	14	11	8	3	6	14	6	3
3 sæsoner	15	11			5	4			17	37		
2 sæsoner	23	17			15	12			22	50		
1 sæson*	31	23			44	35			33	74		
Indmeldt 1874-75	14	10			22	18			10	22		
I alt	99	73			100	80			100	224		

\*I beregningen af 1 sæson indgår ikke medlemmer, der kun har været medlem i den sidst registrerede lånesæson (1874-75).

skema 1). Bortset fra Himmelev 1871-75 har forholdet mellem gårdmænd og husmænd været jævnbyrdigt, så umiddelbart synes kontingentdifferentieringen i forhold til social status at have båret frugt: læseforeningerne har opfanget såvel gårdmænd som husmænd og således bidraget til at formidle en fælles kulturel horisont på sogneplan. Til gengæld har tjenestefolkenes (karlenes) deltagelse i læseforeningerne været til at overse, især da de sjældent har været medlemmer mere end et enkelt år. Så det er kun de mest energiske og meget læselystne karle, der har fundet vej til læseforeningerne.

Et mere præcist billede af den sociale rekruttering får man imidlertid ved at se på rekrutteringen i forhold til sognets samlede socialstruktur. I Himmelev sogn var der således ifølge folketællingen fra 1870 af mænd på 15 år og derover 47 personer inden for gårdmandsgruppen, 36 inden for gruppen af husmænd og 115 karle og landarbejdere (heri er medregnet 37 arbejdsmænd, der ifølge folketællingen har eget hus). Denne gruppe af 198 mænd udgør da læseforeningens potentielle publikum, så selv om kun ca. hver tiende af sognets samlede befolkning på 647 personer har været i berøring med læseforeningen, har den reelle berøringsflade for den relevante publikumsgruppe været langt større (ca. hver anden).

Sognets sociale grupperinger har dog ikke benyttet læseforeningen lige meget. I overensstemmelse med læsefærdighedens socialt bestemte udbredelse har gårdmandsgruppen således været flittigst til at udnytte læseforeningens læsetilbud, idet henvend *to ud af hver tre* gårdmænd har været medlem i tidsrummet 1871-75. Af husmændene har knap *hver anden* været medlem, og ikke overraskende har kun ca. *hver ottende* af karlene og landarbejderne været medlem. Gårdmandsgruppens reelle dominans – om end ikke talmæssige overlegenhed – bestyrkes endelig af, at den m.h.t. medlemsstabilitet langt overgår gruppen af husmænd. I Himmelev var der således 8 gårdmænd, som var medlem alle 4 sæsoner 1871-75, mens det kun var tilfældet for 1 husmand. Og lignende tendenser findes i Rye og Vollerslev (se skema 2). Samtidig viser stabiliteten m.h.t. medlemsskab, at kun omkring 20-30 pct. af medlemmerne forblev trofaste lånere mere end et par sæsoner, hvilket antyder, at en stabil læsekultur på landet i begyndelsen af 1870'erne endnu var i sin vorden.

Var der således ikke generelt tale om en velkonsolideret læsekultur, fandtes der på den anden side en lille gruppe ihærdige læsere. For Himmelev Sognebibliotek gælder, at i alt 18 personer var lånere i én eller flere sæsoner i både 1859-64 og 1871-75, dvs. over et tids-

Skema 3. Bogbestand, bogudlån og udnyttelsesgrad.

	Himmelev 1859-64			Himmelev 1871-75			Lidemark 1867-75			Rye 1870-75		
	An-tal bind	An-tal ud-lån	Udlåns-fre-kvens	An-tal bind	An-tal ud-lån	Udlåns-fre-kvens	An-tal bind	An-tal ud-lån	Udlåns-fre-kvens	An-tal bind	An-tal ud-lån	Udlåns-fre-kvens
Skønlitt.	23	375	16,3	63	1.446	23,0	112	2.322	20,7	168	2.032	12,1
Historie og topogr.	24	384	16,0	30	263	8,8	12	145	12,1	60	372	6,2
Land-brugsfaglig	35	142	4,1	6	75	12,5	32	193	6,0	108	174	1,6
Naturv.	4	64	16,0	4	15	3,8	5	18	3,6	-	-	-
Religion	19	90	4,7	1	7	7,0	-	-	-	5	5	1,0
Andet	12	168	14,0	16	219	13,7	7	56	8,0	113	466	4,1
÷ identif.	-	12	-	-	565	-	-	99	-	4	226 <sup>+</sup>	-
Samlede bindantal.	117			120 <sup>++</sup>			168			458		
Sml. udl.		1.235			2.590			2.833			3.266	

<sup>+</sup>: Antallet af ikke identificerede udlån dækker samtlige bind og ikke kun de 4 ikke identificerede titler.

<sup>++</sup>: Bindeantallet gælder for 1871, men ikke for nyanskaffelser herefter. Hovedparten af de ikke identificerede lån i Himmelev 1871-75 skyldes disse nyanskaffelser, som ikke findes i bogfortegnelsen.

rum på 15 år. Heraf var 9 gårdmænd og 4 husmænd. Blandt de 8 gårdmænd, der var medlem alle sæsoner 1871-75, var der endvidere 4, som også havde været medlem 1859-64, hvilket tyder på en meget stor og stabil læseinteresse hos en temmelig lille gruppe. Det kan næppe undre, at bl.a. et par sognerådsmedlemmer og sognefogeden i Himmelev, gårdmand Lars Kristoffersen (f. 1819), tilhørte denne gruppe. Som lokal embedsmand og som politisk aktiv (stiller for den nationalliberale C. Liebe i 1864) må Lars Kristoffersen formodes at have været en fuldgyldig repræsentant for den moderne bonde-type, hvis omverdenshorisont ikke længere standsede ved sognegrænsen, selv om han var født og opvokset i Himmelev og havde fundet sin kone i Veddelev.

## Læseforeningernes bogbestand

Målt med nutidige alen var læseforeningernes udbud af litteratur ikke særligt omfattende, og heller ikke set med datidige byøjne har litteraturudbudet synet af ret meget. En bogbestand på 800-1.000 bind var således ikke ualmindeligt for et lejev bibliotek i en provinskøbstad.<sup>11</sup> I Himmelev Sognebibliotek havde man derimod 1859-64 kun 117 bind at vælge imellem, hvilket i sammenhæng med en temmelig antikveret bogbestand med overvægt af landbrugsfaglig litteratur kan have været grunden til, at biblioteket ophørte i 1864, da bogsamlingen tilsyneladende ikke blev forøget. Da man syv år senere startede biblioteket påny, lagde man ud med 120 bind, som godt nok blev forøget, men i et langsomt tempo. Fra Lidemark Læseforening kendes ikke antallet af bind fra starten i 1867, men i

11. Jvf. Ulrik Lehmann: 'Læseforening og lejev bibliotek' i *Fortid og nutid*. Bd. XXXI. 1984. s. 103-128.



1875 fandtes der kun 168 bind, som må have inkluderet nyanskaffelser i de forløbne otte år. Foreningen synes da også at have været hensygnende på dette tidspunkt, men må være kommet over krisen, da den fortsat eksisterede i midten af 1890'erne. Rye Sogns Læseforening, der blev oprettet 1866, havde i 1870 ca. 300 bind og nåede i 1875 op på 458 bind. Disse bind var dog ikke placeret samtidigt på ét sted, men dele heraf var som nævnt periodvis udstationeret i Sonnerup.

Læseforeningernes bogbestand blev sammensat ved bestyrelsens årlige indkøb af bøger for de penge, der kom ind ved kontingentbetalingen. Hertil kom boggaver fra Landhusholdningsselskabet (især landbrugsfaglig litteratur) og gaver fra medlemmer. Ikke mindre end 44 bind af Himmelev Sognebiblioteks bogbestand i 1859–64 var således gaver fra Landhusholdningsselskabet. Og når bogbestanden i Rye Sogns Læseforening var så forholdsvis stor, skyldtes det ikke mindst to boggaver i 1868 på hver 60 bind fra henholdsvis Landhusholdningsselskabet og fra grev Fr. Scheel (1833–1912), Ryegård, og en boggave i 1870 på 50 bind fra sognets præst C. N. Hellemann (1811–84). Det er imidlertid betegnende, at disse boggaver primært samlede støv på hylderne, da de næsten aldrig blev lånt, så i realiteten har litteraturudbudet i Rye ikke været meget større end i Himmelev og Lidemark.

Den litteratur, der forefandtes i læseforeningerne, svarer i store træk til, hvad der blev anbefalet fra Landhusholdningsselskabets side i P. E. Linds mønsterlister fra 1864 og 1873. Men hvor tyngden i disse mønsterlister lå på faglitteratur, der var det i læseforeningerne hovedsagelig skønlitteratur og til dels historisk/topografisk litteratur, som udgjorde bogbestandens kerne, selvom boggaver som i Himmelev og Rye kunne forrykke billedet og give bogbestanden et betydeligt – i Himmelev ligefrem dominerende – indslag af landbrugsfaglig litteratur (se skema 3). Decideret naturvidenskabelig litteratur fandtes der bortset fra den landbrugsfaglige litteraturs 'chemiske

markprædikener' o.lign. ikke meget af, og religiøs andagtslitteratur har kun i Himmelev 1859–64 haft et vist omfang. Endelig fandtes der en del blandede skrifter som f.eks. almanakker (undertiden helt tilbage fra 1840'erne og 1850'erne), diverse former for *Aftenlæsning*, *Husbibliotek for Morskabslæsning* m.m. Når denne gruppe er så stor i Rye, skyldes det bl.a., at sognepræst Hellemanns gave – 50 bind af Knud Lyhne Rahbeks tidsskrifter *Den danske Tilskuere* (1791–1806) og *Tilskueren* (1815–22) – er placeret her.

Den skønlitteratur, som læseforeningerne formidlede, var i alt overvejende grad af dansk oprindelse. I Himmelev Sognebibliotek fandtes der i 1871 kun én skønlitterær bog af udenlandsk oprindelse, men mere typisk var det, at mellem  $\frac{2}{3}$  og  $\frac{3}{4}$  af den skønlitterære bogbestand var af danske forfattere. I betragtning af hvor megen udenlandsk skønlitteratur, der blev oversat i løbet af 1800-tallet,<sup>12</sup> kan det undre, at den oversatte skønlitteratur ikke var mere talrigt repræsenteret i landlæseforeningerne. I modsætning hertil udgjorde den oversatte skønlitteratur i de samtidige købstadslejebiblioteker og -læseforeninger en langt mere central del af bogbestanden, hvorfor det er nærliggende at se dominansen af dansk skønlitteratur i landlæseforeningerne som et resultat af en bevidst prioritering fra de respektive bestyrelses side. Hvad denne prioritering tog sigte på at udelukke, giver skolelærerforfatteren Mads Hansen et indblik i i sin beskrivelse af slette, fortrinsvis franske og tyske, romaner 'fabrikerede paa Spekulation':

de ere saa morsomme at læse, saa 'spændende', som man kalder det, at man knap kan lægge dem tilside, før man naar Enden; *Vantro*, *Usædelighed*, *Utroskab* og alskens *Laster* fremstilles i et Lys, der blænder, saa Tingene ser helt anderledes ud, end de i Virkeligheden ere. Saadan Læsning er som Gift, der er blandet med en sød Drik, eller som Duften af visse

12. Jvf. Erland Munch-Petersen: *Romanens århundrede*. 1–2. Kbh. 1978.



I de historiske fremstillinger og i de historiske romaner appelleredes der kraftigt til læsernes oplevelse af at være et led i et harmonisk nationalt fællesskab. (Ill. fra V. Holst: *Felttogene 1848-50*. Kbh. 1852).

Blomster, der er saa yndig at indaande, men som bedøver Sanserne og Skader Livet. (Mads Hansen: 'Om folkelig Læsning' i *Husvennen* 2. årg. 1874-75. s. 151).

Ser man nærmere på den danske skønlitteratur falder ca.  $\frac{3}{4}$  af den i tre afgrænsede grupper. For det første romantisk og biedermeierpræget litteratur fra ca. 1825-40: B. S. Ingemanns historiske romaner, samlede udgaver af St. St. Blichers noveller, Carl Bernhards noveller og Thomasine Gyllembourgs hverdagshistorier. I et enkelt tilfælde (Himmelev 1871) finder man også her J. L. Heibergs *Poetiske Skrifter* i 8 bind, som imidlertid næsten ikke udlånes. For det andet en gruppe af forfattere med speciale i historiske romaner fra omkring 1850 og fremefter: Carit Etlar, som forunderligt nok ikke var særligt godt repræsenteret. *Gøngehøvdingen* (1857) forefandt således kun i Himmelev 1871. Hertil kommer P. P. (Th. Rumohr) og T. A. Becker, og i begyndelsen af 1870'erne anskaffes dele af H. F. Ewalds tidlige forfatterskab og hans første historiske romaner. Endelig for det tredje en gruppe af de såkaldte skolelærerforfattere, hvis bøger udkom fra omkring 1860 og fremefter: C. A. Thyregod, Anton Nielsen, Knud Skytte, L. Budde.

## Medlemmernes læsning

Set fra medlemmernes synsvinkel var læseforeningerne først og fremmest stedet, hvor behovet for læsning af skønlitteratur blev tilfredsstillet (se udlånstillene for de enkelte litteraturgrupper i skema 3). Formålsparagrafernes 'belærende Lecture' har der ikke været megen søgning efter. Skønlitteraturen har overalt haft lånernes største interesse, og når udbudet af skønlitteratur som i Himmelev 1859-64 har været begrænset, er læseinteressen blevet forskudt til historisk og topografisk litteratur.

Interessen for historisk og topografisk litteratur afspejler medlemmernes behov for øget omverdensorientering såvel i tid som rum. Denne læseinteresse har ydet sin lille skærv til bondekulturens omformning henimod en kultur, hvor det enkelte individ i stigende grad bliver sig selv bevidst som individ i et dynamisk historisk og kulturelt perspektiv. Afsøgningen af tidslige dimensioner og dermed udviklingen af et historisk perspektiv på sig selv og sin omverden og udfoldelsen af rumlige dimensioner og dermed en øget indsigt i det geografiske rum og kulturelle forskelle har tilsammen tjent til bevidsthedsmæssigt at løse bondens indfældethed i de givne lokale rammer og bindingen til landbrugsarbejdets årstidscykliske tidshorisont. Hvor læsningen af skønlitteratur især

har tjent til at udarbejde disse tids- og rumlige dimensioner i forhold til indre psykiske forhold, der er det den ydre verdens organisering i tid og rum, som er blevet befæstet i læsningen af historisk og topografisk litteratur.

Den historiske og topografiske litteratur, der blev foretrukket af medlemmerne, fremviser et nogenlunde ensartet billede på tværs af læseforeningerne. Hvad angår søgningen til historisk litteratur, drejer det sig om brede fremstillinger som E. C. K. Munthes 'Læse- og Lærebog i Fædrelandets Historie for Begyndere og Ustuderede' (6. opl. 1837) og A. Fabricius' *Illustreret Danmarkshistorie for Folket* (2. udg. 1862) og fremstillinger af de sidste 20–25 års mest dramatiske nationale begivenheder: 1848–50 – og 1864-krigen, der for datidens læsere må have svaret til interessen for 2. Verdenskrig i 1950'erne og 60'erne (W. Holst: *Felttogene 1848–50*. (1852), F. K.: *Danmarks Kamp for Slesvig i 1848–50*. 1–3. (1852–53), P. V. Grove: *Fra Dannevirke til Dybbøl. 50 breve fra Krigen*. (1864), *Danmarks anden Kamp for Slesvig 1864. Fortalt af en gammel Soldat*. (1865), M. Mørk-Hansen: *Sønderjydernes Kamp for Modersmaalet*. (1868), udgivet af Udvalget for Folkeoplysnings Fremme, *Kong Frederik d. VII's Levnet og Regeringshistorie*. (1864)). Hvor disse krigsskildringer primært har tjent til at udbrede en national identitet, har en mindre gruppe af belærende skildringer af danske bønder fremholdt Landhusholdningsselskabets bondeideal (C. E. F. Reinhardt: *Et Afsnit af den danske Bondestands Krønike*. (1866), udgivet af Udvalget for Folkeoplysnings Fremme, H. C. Gøtsche: *Anders Johansen, den brave Bondes Levnet*. (1819, ny udg. 1845), D. E. Rugaard: *Fremragende danske Bønder*. (1872)).

Den særligt efterspurgte topografiske litteratur falder i to grupper, der stort set svarer til det ikke-skønlitterære stof i datidens illustrerede uge- og månedsblade. Den ene gruppe består af værker om forholdsvis nære forhold i form af egnbeskrivelser (H. Bruun: *Gamle danske Minder eller Skildringer etc. om Danmarks gamle Byer, Kirker, Klostre osv.* 1–3.

(1868–69)), der har givet lokale forhold en historisk dimension, og københavnsbeskrivelser (Jørgensen-Jomtou: *Kjøbenhavn og Kjøbenhavnerne*. (1856), A. E. Meinert: *Fortællinger om København*. (1851)). Den anden gruppe har især medvirket til at give den læsende bevidsthed et horisontalt perspektiv gennem beskrivelser af fremmede verdensdele (J. H. Campe: *Om Opdagelsen af Amerika*. (1813), Udvalget for Folkeoplysnings Fremmes to bind om *Opdagelsesrejser til den nye Verden* (1869–70) omhandlende Amerikas opdagelse, J. Cooks rejser i sydhavet, opdagelsesrejser i det sydlige ishav, J. C. W. Funch: *7 Aar i Grønland*. (1840)).

At dømme efter udlånet af landbrugsfaglig litteratur i læseforeningerne synes den landbrugsfaglige oplysning, som Landhusholdningsselskabet søgte at fremme ved uddeling af boggaver, ikke at have båret frugt. Det er da også et genkommende tema i de samtidige vurderinger af udlånet i læseforeningerne. C. A. Thyregod taler ligefrem om, at 'til at vække Læselysten duede [den landbrugsfaglige litteratur] ikke'.<sup>13</sup> Den bemærkelsesværdige ringe interesse for landbrugsfaglig litteratur kan imidlertid ikke uden videre tages til indtægt for bondestandens ligegyldighed over for landbrugsfaglig oplysning. I Vollerslev anføres det således i 1885, at 'en Del Bøger ere ubrugelige paa Grund af forældet (landøkonomisk) Indhold'. Et nærmere eftersyn af læseforeningernes landbrugsfaglige litteratur bekræfter dette synspunkt, som yderligere bestyrkes af, at den del af den landbrugsfaglige litteratur, der samler sig lidt større interesse om, er forholdsvis ny litteratur, f.eks. *Landbotidende* fra begyndelsen af 1870'erne. Så der er en del, der tyder på, at når Landhusholdningsselskabets faglige oplysningsstrategi fremstår som fejlslagen, falder det tilbage på selskabet selv, som i for ringe grad har forsynet læseforeningerne med aktuel litteratur. Landhusholdningsselskabet havde imidlertid også et mere ideologisk mål, som langt fra kan siges at være fejlslagent (jvf. nedenfor).

Af naturvidenskabelig litteratur har der

13. C. A. Thyregod: 'Om Sognebogsamlinger' IN *Skoletidende* 1876 S. 21.

## Skema 4. De mest udlånte bøger i Himmelev, Lidemark og Rye

Himmelev 1859-64	Ud-lån	Himmelev 1871-75	Ud-lån	Lidemark 1867-75	Ud-lån	Rye 1870-75	Ud-lån
Hendrik Maynard. <i>Efter det Engelske.</i> (1854)	33	Anton Nielsen: <i>Bondeliv.</i> 1-3. (1866-69)	48 53 45	B.S. Ingemann: <i>Valdemar Sej.</i> 1-3. (1826)	45	Anton Nielsen: <i>Strøgods.</i> (1870)	35
W. C. Holst: <i>Felttogene 1848-50.</i> (1852)	29	Anton Nielsen: <i>Fra Landet.</i> 1-3. (1861-63)	47 47 48	M. A. MacKarness: <i>Solstraalefortællinger</i> nr. 3, 4, 5, 8. (1861-63)	36 30 31	M. Gjørup: <i>En Jaul paa Landet.</i> (1861)	32
Jørgensen-Jomtou: <i>Kjøbenhavn og Kjøbenhavnerne.</i> (1856)	25	Anton Nielsen: <i>Tre fortællinger.</i> (1864)	45	Anton Nielsen: <i>Tre Fortællinger.</i> (1864)	36	C. A. Thyregod: <i>Blandt Bønder.</i> 2. Rk. 3. bd. (1871)	32
N.D. Riegels: <i>Forsøg til Femte Christians Historie...</i> (1792)	25	Carit Etlar: <i>Gøngehødingen.</i> (1857)	42 40 38 40	B.S. Ingemann: <i>Erik Menveds Barndom.</i> 1-3. (1828)	35 33 34	C.A. Thyregod: <i>4 Fortællinger.</i> (Måske <i>Danske Fortællinger.</i> (1871)).	31
H.C. Rørdam: <i>Kristi Kirkes Historie.</i> (1845)	25	B.S. Ingemann: <i>Valdemar Sej.</i> 1-3. (1826)	40 35 33	B.S. Ingemann: <i>Prins Otto af Danmark.</i> 1-2. (1835)	35	?: <i>Fortællinger og Skitser</i>	27
D. Smith: <i>Kirken og dens store Festdage.</i> (1826)	24	Anton Nielsen: <i>Hans, der kom paa Højskole.</i> (1867)	39	T.A. Becker: <i>Claus Limbek den Yngre.</i>	34	Anton Nielsen: <i>Livet paa Landet.</i> (1871)	26
Guldberg (pseud.): <i>Peter Tordenskjold.</i> (1857)	24	H.C. Andersen: <i>Eventyr og Historier.</i> 1-2. (1862-63)	38 34	St. St. Blicher: <i>Gamle og nye Noveller.</i> (1855) 5. (1861-62).	34	B.H. Faber: <i>Kjøbenhavns Bombardement 1807.</i> (1857)	26
Funch m.fl.: <i>Dansk Læsebog for de lavere Klasser.</i> (1859. 3. udg.)	24	C.A. Thyregod: <i>Historier og Sagn.</i> (1864)	38	P.P.: <i>Peder Tordenskjold.</i> (1864)	34	B.S. Ingemann: <i>Efterladte Eventyr og Fortællinger.</i> (1864)	24
E.C.K. Munthe: <i>De vigtigste indenlandske Tildragelser...</i> (1837)	23	Carit Etlar: <i>Smuglerens Søn.</i> (1859)	35	Knud Skytte: <i>Jydsk Bondeliv.</i> (1867)	34	?: <i>Tre Noveller.</i>	24
J.H. Campe: <i>Robinson den Yngre.</i> (1841)	23	T.A. Becker: <i>En Familiehistorie.</i> (1857)	35	E. Sue: <i>Familien Jouffroy.</i> (1854)	34	H. Bruun: <i>Gamle danske Minder.</i> 1-2. (1868-69)	24 22
<i>Euphrosyne. Taknemmeligt Minde. Nytaarsgave 1838.</i>	22	B.S. Ingemann: <i>Erik Menveds Barndom.</i> 1-3. (1828)	34 32 29	Anton Nielsen: <i>Bondeliv.</i> 1. (1866)	33	<i>Aftenlæsning 1870.</i> 2. bd.	23
P.O. Boisen: <i>Et kjærligt Farvel...</i> (1831)	21	Brdr. Grimm: <i>Folke-Eventyr.</i> (1869)	30	Fr. Marryat: <i>Peter Simple.</i> (1835-36)	32	V. Stålberg: <i>Major Müllers Døtre.</i> (1846)	23
Guldberg (pseud.): <i>Niels Juul.</i> (1857)	21	C. Hauch: <i>Wilhelm Zabern.</i> (1834)	30	Anton Nielsen: <i>Nye Fortællinger.</i> (1866)	32	C.A. Thyregod: <i>Blandt Bønder.</i> (1870-71). 1. Rk. 7 Hft. 2.+4. Bd.	23 23
Guldberg (pseud.): <i>Dyveke.</i> (1858). <i>Elonore Kristine Ujfeldts Historie.</i> (1856)	21	C. Molbech: <i>Eventyr og Fortællinger.</i> (1843)	29	H.F. Ewald: <i>Svenskerne paa Kronborg.</i> (1867)	32	F.S.: <i>Min Ven og hans Kone.</i> (1864)	22
W. Scott: <i>De franskes Keiser, Napoleon...</i> (1829)	21	H.C. Andersen: <i>Nye Eventyr og Historier.</i> (1867)	28	St.St. Blicher: <i>Gamle og nye Noveller.</i> 1, 6. (1861-62)	29 27	Carl Bernhard: <i>Samlede Noveller.</i> 2, 4, 11. (1841-50)	22 20 21
C.L. Strøm: <i>Naturhistorisk Læsebog for Menigmand.</i> (1843)	21	B.S. Ingemann: <i>Kong Erik og de Fredløse.</i> 1-2. (1833)	28 25	V. Scharling: <i>Naddebo Prestegaard.</i> (1869)	29	<i>Folkekalender for 1866</i>	22
L. Moltke: <i>Skandinavisk folkekalender 1843, 1844</i>	21	B.S. Ingemann: <i>Prins Otto af Danmark.</i> 1-2. (1835)	28 27	Anton Nielsen: <i>Bondeliv.</i> 3. (1869)	29	Paul Feval: <i>En Synderinde.</i> (1851)	22
P.C. Asbjørnsen: <i>Juletrold.</i> (?)	21	P.P.: <i>Peder Tordenskjold.</i> 1-4. (1864)	28 22 18 19	Th. Rumohr: <i>Elias Hagen.</i> (1868)	29	<i>Folkekalender for 1862</i>	21
B.S. Ingemann: <i>Valdemar Sej.</i> 1-3. (1826)	21	T.A. Becker: <i>To Fortællinger fra Enevældens Tid.</i> (1862)	27	B.S. Ingemann: <i>Kong Erik og de Fredløse.</i> (1833)	28	Léon Gozlan: <i>Et Mytteri Paa Havet.</i> (1851)	21
J.L. Rohmann: <i>Historisk Fremstilling af Reformationens...</i> (1836)	20	A. Fabricius: <i>II Danmarks historie for Folket.</i> (1862, 2. udg.)	23	A. Maquet: <i>Grev de Laverne.</i> (1853)	28	Th. Gyllembourg: <i>Samlede Skrifter.</i> 12. (1866-67)	21
E.C. Hauber: <i>Beskrivelse af den kgl. Residentstad...</i> (1783)	20			Jane A. Winscom: <i>Arbejderne i Vingården.</i> (?)	28		
Fr. Hammerich: <i>Danmark i Valdemarens Tid.</i> (1847)	20			M.A. MacKarness: <i>Solstraalefortællinger</i> nr. 1, 9, 11. (1861-66)	28		
<i>Dansk Folkekalender 1841, 1842</i>	20						
J.H. Campe: <i>Om Opdagelsen af Amerika.</i> (1813)	20						

kun i Himmelev 1859–64 været interesse for to populærvidenskabelige fremstillinger (C. L. Strøm: *Naturhistorisk Læsebog for Menigmand*. (1851), udg. af Selskabet for Trykkefrihedens rette Brug, N. J. Berlin: *Læsebog i Naturlæren for Hvermand*. (3. opl. 1858)), hvorimod det meget lille udbud af naturvidenskabelig litteratur i de øvrige læseforeninger ikke er faldet i medlemmernes smag. Nu forudsætter interessen for naturvidenskab en sækulariseret omverdensbevidsthed, så man kunne forvente, at religiøs litteratur til gengæld ville have tiltalt læserne. Det synes dog heller ikke at have været tilfældet. Bortset fra Himmelev 1859–64, hvor der fandtes en del andagtslitteratur, har der så godt som ikke været religiøse bøger i læseforeningernes bogbestand. Det nærmeste, man kommer en åbenlys religiøs bog i Lidemark, er således Vilhelm Birkedals grundtvigianske tendensfortælling *Kirkelokkeklangen i den norske Dal* (1869), som til trods for dens traktatkarakter måske alligevel netop p.g.a. dens fiktionsramme glider ned (udlånt 20 gange).

## Udlån af skønlitteratur

Udlånet af skønlitteratur er meget ensartet i læseforeningerne i begyndelsen af 1870'erne og følger bogbestandens prioriteringer (se skema 4). Det betyder, at selv hvor udenlandsk litteratur fandtes, foretrak lånerne den danske. Og den danske skønlitteratur, der blev foretrukket, var i første række henholdsvis B. S. Ingemanns historiske romaner og Anton Nielsens og til dels C. A. Thyregods bondefortællinger, og i anden række historiske romaner af Carit Etlar, P. P. (Th. Rumohr), T. A. Becker og H. F. Ewald. Den udenlandske litteratur, der især faldt i læsernes smag, var M. A. MacKarness' idylliserende *Solstraalefortællinger*, som også anbefales i Landhusholdningsselskabets mønsterlister.

Med B. S. Ingemann og Anton Nielsen

som pejlingspunkter afstikkes to hovedlinier i lånernes litteraturforbrug. På den ene side betones det nationalhistoriske som moment i den læsende bondes bevidsthed. At have en historisk bevidsthed, dvs. en bevidsthed om sig selv i et dynamisk udviklingsperspektiv, er et led i bondens tilegnelse af en moderne selvbevidsthed og omverdenshorisont. I et europæisk perspektiv forbindes den historiske bevidstheds opkomst ofte med Napoleonskrigene og nationalitetstanken,<sup>14</sup> men i et dansk perspektiv er det nok så nærliggende at se krigene i 1848–50 og 1864 og jævnsides hermed udviklingen af en politisk offentlighed som det, der på afgørende vis fremmede den historiske bevidstheds gennembrud hos den brede befolkning. Den eksemplariske form for denne bevidsthed har Ingemann selv angivet i nutidsromanen *Landsbybørnene* (1852), hvor hønsekræmmerkonen Karen udtaler sig om sin læsning af historiske fremstillinger og romaner:

Det er saa fornøieligt at see hvordan det lille danske Folk dog altid har været kjækt i Krigen og trofast mod sine Konger – [...]; og naar vi nu saa kan læse om hvad vi selv nylig har oplevet [1848–50-krigen] – og det klinger ligesaa fornøieligt, som om hvad her skete i gamle Dage – saa kan man let blive glad og takke Vorherre for, at vi er danske Folk. (B. S. Ingemann: *Landsbybørnene*. (1852). Samlede Eventyr og Fortællinger. Kbh. 1913. Bd. IV. s. 118).

Nu er Ingemanns formulering et ønskebillede, men interessen for historiske fremstillinger og romaner i læseforeningerne tyder på, at også den læsende landbefolkning har haft del i dette ønskebillede. Om læsningen så har fremmet en nationalpatriotisk bevidsthed i overensstemmelse med Landhusholdningsselskabets og Udvalget for Folkeoplysnings Fremmes bestræbelser (jvf. s. 163) kan dis-

14. Georg Lukács: *The Historical Novel*. Harmondsworth 1976. s. 15–29. Inga Floto: *Historie*. Kbh. 1985 S. 13–17.

kuterer. Historisk bevidsthed er et tveægget sværd, som i den konkrete politiske situation i 1870'erne både kan have ledt de læsende i retning af Højres konservatisme og Venstres kamp for et folkeligt demokrati. Ifølge valgtallene fra folketingsvalgene i 1869, 1872 og 1873 stemte man i Himmelev på Venstres kandidat, mens linierne var knap så klare i Rye/Sonnerup og Lidemark, hvor vælgerne ved valget i 1873 stod delt mellem Venstres og Højres kandidater. I Rye/Sonnerup var kredsens folketingsmand gennem 18 år venstremanden D. E. Rugaard (1806–75), hvis bog om *Fremragende danske Bønder* også fandtes i læseforeningen. I 1871 trådte Rugaard ud af Det forenede Venstre og blev ikke valgt ved valget i 1872, men i Rye/Sonnerup fik han totrediedele af de afgivne stemmer. Året efter stod valget mellem venstremanden M. C. Strandskov (1823–95) og løsgængerer grev Holstein af Ledreborg (1839–1912), som fik henholdsvis 47 og 57 stemmer. I Lidemark var venstremanden Ole Christensen (1838–1911) gennem mange år kredsens folketingsmand, men i 1873, hvor Højres kandidat var højskolemanden og forfatteren L. Budde (1836–1902), hvis bøger stod i læseforeningen, fik Ole Christensen 22 og L. Budde 24 af de afgivne stemmer i sognet.

Gennem læsning af Anton Nielsens og de øvrige skolelærerforfatters bondelivsskildringer er sider af det aktuelle liv på landet blevet bearbejdet. Læseforeningernes medlemmer har her kunnet finde billeder på deres eget liv, omend stiliseret og idealiseret på samme måde som bondefremstillingen i det samtidige genremaleri (Julius Exner, Chr. Dalsgaard m.fl.). Anton Nielsens forsøg på gennem sin litteratur at bidrage til en moralsk højnelse af bondekulturen har således været led i formidlingen af den byborgerlige dannelseskulturs normverden til landbefolkningen og har dermed levet op til bl.a. Udvalget for Folkeoplysnings Fremmes idealer om harmo-

nisering af sociale forskelle gennem en national og kristelig enhedskultur.<sup>15</sup>

Men tilbage står stadig spørgsmålet om, *hvordan* denne litteratur er blevet læst. Læseren er i læseakten ikke bundet til slavisk at repetere det betydningsunivers, som forfatteren har givet fra sig, men har et vist spillerum for konstruktion af en selvstændig betydning ud fra det læste og egne erfaringer.<sup>16</sup> Meget kunne tale for, at de forholdsvis utrænede læseres ihærdige læsning af skolelærerlitteraturen bidrog til at befæste en individualistisk og moralsk selvkontrollerende bevidsthed. Dog skal man ikke være blind for, at alene det at få adgang til litteratur, der handlede om aktuelt bondeliv, kunne være igangsættende for udvikling af en selvbevidsthed og personlig myndighed, som ikke uden videre kan reduceres til hovedløs efterplapren af den borgerlige dannelseskultur. Hvorvidt sådanne 'alternative' læsninger har forekommet, kan det imidlertid være vanskeligt at afgøre i dag, fordi de ikke så meget beror på de læste tekster som på de socialt bestemte fortolkningsfællesskaber, læsningen har indgået i.

## Læsemåde

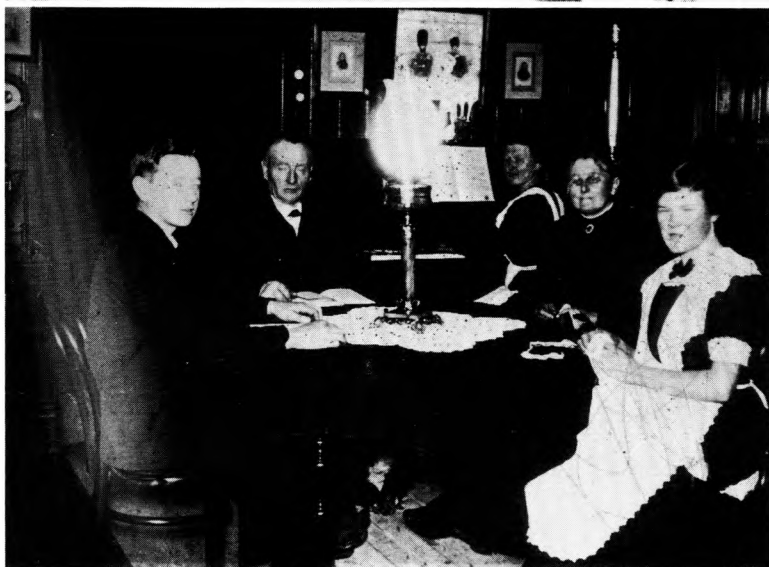
Litteraturlæsningen har for den enkelte låner udgjort en række af bøger (et repertoire), hvorigennem denne har konstrueret et betydningsunivers. I gennemsnit har dette tekstrepertoire bestået af ca. 20 bind pr. vinter, og der synes ikke generelt at have været nogen nævneværdig forskel mellem gårdmænd og husmænd, hverken hvad angår omfang eller den lånte litteraturs karakter. (Eksempler på individuelle læserepertoarer er anført i bilag 1).

Hvordan de lånte bøger er blevet læst og dermed hvilke forventninger, de har imødekommet, er en temmelig speget affære. At litteraturlæsningen på et overordnet plan har

15. En udfoldet analyse af Anton Nielsens forfatterskab i relation til de borgerlige oplysningssselskabers virke findes i Povl Schmidt: *Litteratur for menigmand*. Odense 1979, s. 95–111.

16. Dette synspunkt er grundlæggende for nyere litteraturvidenskabelig receptionsforskning. Introduktioner hertil gives i Hannelore Link: *Rezeptionsforschung*. Berlin 1976, og Robert C. Holub: *Reception Theory*. London 1984.

*To tidsaldre – ét liv. Begge billeder stammer fra Overdrevsgården i Veddelev. Øverst: et billede fra 1893, hvor de endnu ugifle, Lars Henriksen og Dorthe Andersdatter, ses som nr. 2 og 6 fra venstre. Nederst: et billede fra ca. 1913 af Lars og Dorthe med søn og datter (ved klaveret) samt en tjenestepige. (Roskilde Lokalhistoriske Arkiv).*



været led i bøndernes tilegnelse af en moderne livsstil kan der næppe være tvivl om, men der går ingen lige vej fra den enkeltes læsning til vedkommendes øvrige livssituation, og de konkrete formidlinger mellem læsning og levet bevidsthed er det svært at komme på nært hold af. Når f.eks. den 14–15-årige tjenestedreng på Overdrevsgården i Veddelev, Lars Henriksen, i vinteren 1871–72 bl.a. lånte bøger af B. S. Ingemann, C. A. Thyregod og Anton Nielsen, kunne man forvente, at han har suget romanernes skildringer af det kærlighedsbaserede ægteskabs in-

time huslige lykke til sig. Og det kan da også være, at han har gjort det. Ser man imidlertid på Lars' eget liv, er der en del, der tyder på, at hans eget ægteskab ikke alene var baseret på et gensidigt følelsesfællesskab. Lars var fjernt beslægtet med Overdrevsgårdens ejer Ole Sørensen, idet hans mor var kusine til Ole Sørensen. Da Ole Sørensen og hans kone Magdalene Nielsdatter var barnløse, blev det Lars, der i 1894 overtog gården. Men det er bemærkelsesværdigt, at den købekontrakt, der lå til grund for Lars' overtagelse af Overdrevsgården, indeholdt et forbehold om, at

købet kun var gyldigt, hvis Lars inden en fastsat dato havde giftet sig med Magdalenes søsterdatter Dorthé, som havde tjent i Overdrevsgården siden 1870'erne. Lars og Dorthé havde således gået op og ned ad hinanden som tjenestefolk i godt tyve år. Deres ægteskab byggede åbenbart ikke kun på gensidig sympati, men var i nok så høj grad en måde at bevare gården på slægtens hænder på. Selv om Lars' og Dorthés ægteskab måske ikke var et renlivet kærlighedsægteskab, skabte de ikke destomindre for deres børn rammerne for en opvækst efter tilstræbt byborgerligt forbillede – symbolsk angivet i datterens klaverspil og i en omfattende nybygning af gården, hvorved bl.a. børnene i det nye stuehus fik egne værelser.<sup>17</sup>

At lade Lars' litteraturlæsning i vinteren 1871–72 være den centrale begivenhed og bestemmende faktor for hans senere liv vil selv sagt være at tillægge læsningen en for stor betydning. På den anden side er det nærliggende at se Lars' læsning som ét af stederne for artikulation og stilisering af ønskebilleder, som nok ikke umiddelbart svarede til hans egen livssituation og erfaringer, men som har bidraget til en bestemt fremadrettet fortolkning af disse.

Selv om Lars har læst de nævnte forfatteres bøger, ved vi i realiteten ikke ret meget om den måde, han og de øvrige medlemmer af læseforeningen har læst de lånte bøger på. Medlemmernes læsning har måske været mindre målrettet, end den umiddelbart tager sig ud. Alene det begrænsede litteraturudbud og efterspørgselsens koncentration om bestemte titler har gjort det vanskeligt at tilfredsstille alle læserønsker samtidigt. Da enken Ane Jensdatter (f. 1796) fra Himmelev havde lånt første bind af Ingemanns *Valdemar Sejrs* d. 15. december 1871, kunne hun således efter endt læsning ikke få fat i andet bind og nåede så at læse fire andre bøger, inden hun d. 22. januar 1872 kunne låne andet bind.

Efter endt læsning af andet bind gentog forløbet sig, så hun først d. 19. februar og efter endnu fire bøger kunne låne tredje og sidste bind af *Valdemar Sejrs* – altså en reel læsetid på over to måneder. Ane Jensdatters eksempel er ikke et enestående tilfælde, men hører til det almindeligt forekommende. Knap så almindelig var gårdmand Jens Andersen (f. 1842) fra Lidemark. Han præsterede i 1867 at påbegynde første bind af såvel Ingemanns *Erik Menveds Barndom* som *Prins Otto af Danmark*, derpå låne en tredje bog for derefter at afslutte først *Prins Otto af Danmark* og dernæst *Erik Menveds Barndom*.

Det er nærliggende at se denne afbrudte og langtrukne læsemåde, som nok et stykke af vejen har været bestemt af praktiske omstændigheder, også som led i en særlig tilegnelsesform. Undersøgelser af bøndernes erindringer fra 1800-tallets sidste halvdel og af bondeforfattere som Johan Skjoldborgs og Jeppe Aakjærs evne til at organisere en fremadskridende episk beretning peger på, hvor svært det har været for bønder rundet af en mundtlig kultur at bemestre rollen som afgrænsede subjekter, der kunne overskue og skrive deres eget livs og/eller en fiktiv historie.<sup>18</sup> Ofte opløses den fortællelæssige storstruktur i små episodiske handlinger med en veldrejet pointe, former for kollektiv erindring, hvor det enkelte individ som fikspunkt bliver væk o.lign. Disse problemer med at gøre sig selv til centrum for en episk beretning for herigennem at etablere et perspektivisk blik på sig selv og sin omverden har næppe været begrænset til skriveakten, men har givetvis også været virksomme ved læsning af litteratur. I så fald har der i læsningen været tale om en optagethed af det afgrænsede episodiske (et bind af en roman, afgrænsede situationer af en roman), mens den gennemgående handlingssammenhæng på tværs af hele romanen har fremstået med noget løsere konturer i den læsende bevidsthed.

17. Oplysningerne om Lars Henriksen stammer fra en udstilling om Overdrevsgården på Roskilde Bibliotek, 1988. Til denne udstilling har Halvor Petersen udarbejdet pjecen *En gård i Veddelev. Træk af Overdrevsgårdens historie*. (1988).

18. Jvf. Martin Zerlang m.fl.: *En selvskreven historie*. Kbh. 1982. Marie-Louise Svane: 'Social kritik og folkelig tradition' i *Kultur & Klasse* 38. 1980 S. 6–25. Inger-Lise Hjordt-Vetlesen: *Flugtens fængsel*. Odense 1981.



Gårdmand Jens Andersen fra Lidemark skulle således meget lig en nutidig TV-serieseer ved læsning af den tredje bog tillige fastholde de to uafsluttede handlingsforløb i Ingemann-romanerne. Så med mindre han har været god til dette dobbelte bogholderi, er det temmelig sandsynligt, at hans læsning har haft karakter af sammenbundning af episoder omkring en personmæssig kerne (Erik Menved, Prins Otto). At en sådan læsemåde ikke har ligget datiden fjernt, kommer bl.a. til udtryk i T. A. Beckers forsvar for sin roman *Claus Limbek den Yngre* (1855):

Den Bebreidelse, jeg i flere Anmeldelser har seet anført, at den nævnte Bog ikke danner noget Heelt, forekommer mig forsaavidt ubegrundet som Bogen slet ikke udgiver sig derfor, og jeg heller aldrig har tænkt paa at den skulde være det. Jeg havde til Hensigt at give en Række af Tidsskildringer, sammenholdt ved en Traad, som slyngede sig igjennem hele Bogen, i dette Tilfælde Skildringen af Claus Limbeks Liv og Hændelser. (T. A. Becker: *En Familiehistorie*. Kbh. 1857. s. I–II).

I fald læseren har læst efter dette episodiske sammenbundningsprincip, kan han/hun nok have været intenst grebet af det enkelte bind i en romanserie, men den koncentration, som en mere omfattende helhedstilegnelse forudsætter, har næppe altid været tilstede. Det kan være fornemmelser af denne karakter, der har ligget til grund for J. W. Marckmanns kommentarer til Ingemanns historiske romaner i 1844-mønsterlisten over bøger egnede for sognebiblioteker:

Betragtede som Folkelæsning ere disse Fortællinger [...] uden tvivl temmelig sammensatte i deres Bygning; derimod besidde de andre Egenskaber, der, som Erfaring paa mange Steder har viist, gjøre dem særdeles yndede af Mængden. (J. W. Marckmann: *Fortegnelse over Skrifter til Læsning for Menigmand*. Kbh. 1844. s. 73).

Den af Marckmann formodede for sammensatte karakter er der imidlertid i en del af de meget lånte bøger taget højde for ved fortælle-mæssige arrangementer som rammefortælling eller tydeligt markeret jeg-fortæller, hvorved de skønlitterære værkers fiktionsuniverser for en utrænnet læser har fremstået som vederhæftige sanddruelige virkelighedsfremstillinger og ikke det rene opspind. De mange populære historiske romaners i forvejen kendte historiske motiver har givetvis også medvirket til at lette læsningen og til at fremme en ikke særlig 'skønlitterær' læsning af romanernes historiske persongalleri. I linien fra pseudonymet Guldbergs nationale heltebiografi *Peter Tordenskjold* (1857) over P. P.'s let fiktiviserede *Peter Tordenskjold* (1864) til Carit Etlars renlivede fiktion og løser brug af Tordenskjolds bedrifter som historisk handlingsramme i *Salomon Baadsmann* (1880) aftegner der sig således muligvis også det brede læsepublikums voksende tilvæning til det skønlitterære medie.

Et andet symptom på læsningens orientering mod det episodiske er påbegyndelsen af flere bind af flerbindsromaner uden at afslutte disse og uden at ophøre med at låne bøger. F.eks. kæmpede tjenestekarl Lars Poulsen (hos gårdmand Jens Pedersen i Himmelev) sig gennem de første to bind af *Gøngehøvdingen* i december 1871, men fik aldrig i løbet af sit toårige medlemskab afsluttet romanen. Det samme var tilfældet med hans læsning af P. P.'s *Peter Tordenskjold*. Tilsvarende fik gårdmandssønnen Jørgen Andersen (f. 1844) fra Veddelev heller aldrig lånt sidste bind af *Valdemar Sejr* og *Erik Menveds Barndom*. Nu kan disse læsere selvfølgelig have givet op på halvvejen, fordi de pågældende bøger ikke kunne holde deres interesse fangen, eller fordi ventetiden på de afsluttende bind simpelthen blev for lang. Men ifald det sidste har været tilfældet, har det netop tjent til at fremme en løst sammenhængende læsning.

Nært forbundet med den skitserede læsemåde er den meget udbredte gentagne læsning af samme roman. Gårdmand Jens Andersen fra Lidemark lånte i løbet af sit medlemskab (4–5 år) *Valdemar Sejr* tre gange. Hjulmanden i Himmelev, Hans Hansen (f.

1831), lånte *Gøngehøvdingen* i maj 1872 og igen i februar/marts 1873, *Valdemar Sejrs* i december 1873 og igen i november 1874, hvortil kom gentagne lån af adskillige andre bøger. Husmand Anders Andersen (f. 1812) fra Himmeløv lånte *Gøngehøvdingen* to gange og *Valdemar Sejrs* tre gange i løbet af en fireårig periode. Nu kan man igen forklare dette forhold ud fra læseforeningernes begrænsede bogbestand og ud fra den åbenlyse store interesse for disse romaner. Men man kan også i den gentagne læsning af bøger, der har grebet læserne, se en bestræbelse for at komme på omgangshøjde med romanernes betydningshelhed, som ikke har stået helt klar ved de(n) første læsning(er).

Sagt på en anden måde: netop i kraft af en afbrudt, langtrukket og episodisk orienteret læsemåde bliver disse bindstærke romaner en stadig kilde til nye opdagelser, hvorved de som en slags sækulariseret tekstanon i en vis forstand erstatter den tidligere gentagne og intensive læsning af den samme tekst, Bibelen.

Sammenholdes disse iagttagelser nu med de tidligere gjorte overvejelser over medlemsstabiliteten (s. 170), forstærkes indtrykket af en læsekultur i støbeskeen. 50–60 pct. af medlemmerne kunne ikke fastholde interessen efter 1–2 sæsoner. Den måde, det læste blev tilegnet på, må formodes hos en del læsere at have haft overvægt i retning af optagethed af den læste litteraturs konkrete situationsfremstillinger, hvorimod litteraturens handlingsmæssige og især tematiske storstrukturer sandsynligvis kun har fundet en klangbund hos et mindretal af læseforeningernes medlemmer.

En sådan forståelse af landlæsekulturen i begyndelsen af 1870'erne vil kunne opklare, hvorfor 'm' og Helge Hostrup (jvf. s. 1–2) vurderede landlæsekulturen som ringe udviklet, og tillige begrunde, hvorledes læseforeningerne i løbet af 1800-tallets sidste årtier bidrog til at udvikle landlæsekulturen. I dette læseopdragelsesperspektiv fremstår den meget lånte skolelærerlitteratur som sendt fra himlen, fordi den på én gang udspilles i små overskuelige tekstlige forløb (fortællinger) med en konkret fremstilling af velkendte/gen-

kendelige situationer ('fra landet', 'blandt bønder') og gennemspiller bekendte ideologiske og psykiske positioner. Og så har dens vigtigste betydning for læserne måske endda ikke været dens intenderede moralske opdragelsesprojekt, men derimod det forhold, at den ved at være velegnet til at drage landbefolkningen ind i de læsendes kredse har åbnet den læsende bondes øjne for afstanden mellem fiktionens virkelighed og hans egen virkelighed. I spalten mellem disse to virkeligheder lå/ligger nemlig læsernes mulighed for at komme på afstand af sig selv og deres omverden og herved blive klogere på sig selv og deres omverden, tilegne sig ny viden og udvidet selvindsigt. Kort sagt: muligheden for at blive et moderne selvbevidst individ.

Bilag 1. *Eksempler på individuelle lånepertoirer*. De lånte titler er opført med angivelse af 1. udgave eller første danske oversættelse.

1. *Husmand Niels Andersen (f. 1839), Veddelev. 1873–74: 19 bind.*  
H. C. Andersen: *Eventyr og Historier*. 1. (1862).  
Anton Nielsen: *Fra Landet*. 3. (1863).  
Anton Nielsen: *Fra Landet*. 1. (1861).  
B. S. Ingemann: *Valdemar Sejrs*. 1–3. (1826).  
A. Fabricius: *Illustreret Danmarkshistorie*. 1. (1862).  
F. K.: *Danmarks Kamp for Slesvig i 1848–50*. 1. (1852).  
2 ikke identificerede bøger.  
C. Molbech: *Eventyr og Fortællinger*. 2. (1843).  
Brdr. Grimm: *Folke-Eventyr*. (1869).  
B. S. Ingemann: *Erik Menveds Barndom*. 1–3. (1828).  
B. S. Ingemann: *Kong Erik og de Fredløse*. 1–2. (1833).  
B. S. Ingemann: *Dronning Margrethe*. (1836).  
Anton Nielsen: *Bondeliv*. 1. (1866).
2. *Gårdmand Jens Olsen (f. 1830), Rye. 1872–73: 24 bind.*  
C. A. Thyregod: *Blandt Bønder*. 2. rk. 1. bd. (1871).  
Carl Bernhard: *Samlede Noveller og For-*

- tællinger. 3. (1841–50).  
*Folkekalender for 1862*.  
 2 ikke identificerede udlån.  
 Anton Nielsen: *Strøgods*. (1870).  
 H. Bruun: *Gamle danske Minder*. 1–2. (1868).  
*Opdragelsesreiser til den nye Verden*. (1870).  
 C. A. Thyregod: *Blandt Bønder*. 2. rk. 4. bd. (1871).  
 W. Cohen: *Krigen 1864 og de Faldnes Minde*. (1865).  
 C. A. Thyregod: *Blandt Bønder*. 2. rk. 3. bd. (1871).  
 Carl Bernhard: *Samlede Noveller og Fortællinger*. 9. (1841–50).  
 Th. Gyllembourg: *Samlede Skrifter*. 12. (1866–67).  
 Carl Bernhard: *Samlede Noveller og Fortællinger*. 11. (1841–50).  
*Opdagelsesreiser til den nye Verden*. (1870). / Genlån.  
 H. C. Andersen: *Eventyr. Ny Samling*. (1872).  
 Carit Etlar: *Sagn og Eventyr*. (1865).  
*Husbibliothek for Morskabslæsning*. 1872–73. 2. bd.  
 D. E. Rugaard: *Fremragende danske Bønder*. (1872).  
*Aftenlæsning*. 1870. 2. bd.  
*Husbibliothek for Morskabslæsning*. 1872–73. 6. bd.  
*Folkekalender for 1862*. / Genlån.  
 Th. Gyllembourg: *Samlede Skrifter*. 4. (1866–67).
3. *Gårdmand Peter Nielsen (f. 1813), Lidemark*. 2–3 år i begyndelsen af 1870'erne: 54 bind.  
 B. S. Ingemann: *Kong Erik og de Fredløse*. 1–2. (1833).  
*Dansk Landbotidende*, årg. ukendt.  
 C. E. F. Reinhardt: *Et Afsnit af den danske Bondestands Krønike*. (1866).  
 M. A. MacKarness: *Solstraalefortælling nr. 3*. (1861).  
*Dansk Landbotidende*, årg. ukendt.  
 Jane A. Winscom: *Arbejderne i Vingaarden*. (?).  
 M. A. MacKarness: *Solstraalefortælling nr. 5*. (1862).
- Kapitain Hedley Vicaro*. (?).  
 F. Marryat: *Jakob Ærlig*. (1836).  
 C. H. Visby: *Fald og Frelse*. (1867).  
 T. A. Becker: *Claus Limbek den Yngre*. (1855).  
 M. A. MacKarness: *Solstraalefortælling nr. 8 og 9*. (1863–64).  
 A. Wildenhahn: *Luther og Melancthon*. (1857).  
 M. Melbye: *Fortællinger af Kirkehistorien*. 1–2. (1863–64).  
 V. Birkedal: *Kirkeklokkeklangen i den norske Dal*. (1869).  
 H. C. Gøtsche: *Anders Johansen, den brave Bondes Levnet*. (1819).  
 1 ikke identificeret udlån.  
 P. P.: *Peter Tordenskjold*. 1. (1864).  
*Dansk Landbotidende*, årg. ukendt.  
 V. Prosch: *Frederiksborg-Stutteri*. (1861).  
 C. A. Thyregod: *Blandt Bønder*. 3. (1870).  
 P. P.: *Peter Tordenskjold*. 1–2. (1864).  
 Anton Nielsen: *Tre Fortællinger*. (1864).  
 M. A. Goldschmidt: *Smaa Fortællinger*. (1868). 2 ikke identificerede udlån.  
 M. A. MacKarness: *Solstraalefortælling nr. 4 og 11*. (1862–1866).  
 1 ikke identificeret udlån.  
 Anton Nielsen: *Bondeliv*. 3. saml. (1869).  
 H. J. G. A. Lacoppidan: *Agerdyrkningslære*. (1870).  
 Beatus Dodt: *Rideknægten*. (1859).  
 Anton Nielsen: *Bondeliv*. 2. saml. (1867).  
 F. Marryat: *Mr. Midshipmand Easy*. (1837–38).  
 Carit Etlar: *Gjennem Ungarn og Siebenbürgen*. (1870).  
 H. F. Ewald: *Svenskerne paa Kronborg*. (1867).  
 Bj. Bjørnson: *Fortællinger*. 1–2. (1872).  
 H. F. Ewald: *Hvad Ellen vilde*. (1869).  
 C. A. Thyregod: *Blandt Bønder*. 2. rk. 5. bd. (1871).  
 H. F. Ewald: *Familien Nordby*. 1–3. (1862).  
 H. F. Ewald: *Den skotske Kvinde paa Tjele*. (1871).  
 St. St. Blicher: *Gamle og nye Noveller*. 8. (1861–62).  
 B. S. Ingemann: *Valdemar Sejv*. (1826).