

Danske skvatmøller – »Fup« eller »Fakta«?

Af Anders Linde-Laursen

En mængde historikere, såvel faguddannede som lokal- og personalhistorisk interesserede, har gennem tiden kastet sig over studiet af de danske møllers historie¹; alligevel træder man næppe nogen for nær ved at konstatere, at der endnu ikke foreligger noget tilbundsående og sammenfattende arbejde om dette spændende emne.

Et af de problemer, der ganske ofte bliver berørt i disse mange mølle-interesseredes skrifter, er spørgsmålet om dansk møllers tidlige historie frem til omkring 1600 og skvat- eller horisontalmøllernes plads heri². Den almene opfattelse er, at Danmarks tidligste møller var horisontalmøller, og at disse efterhånden blev trængt væk af større hjulmøller³, således at horisontalmøllerne omkring 1600, i kraft af at de større hjulmøller tillagdes eneret på kornmalingen, helt blev fortrængt og forsvandt fra dansk område. Der skulle altså ske en gradvis kriminalisering med efterfølgende nedrivning af horisontalmøllerne.

Det skal her straks bemærkes, at Bornholm i forhold til resten af landet, som det vil fremgå nedenfor, indtager en særstilling, fordi mølleriet her var en fri næring.

I de sidste år har udgravningsresultater og registreringer af middelalderlige møllesteder imidlertid sat et spørgsmålstegn ved denne kronologi – horisontalmøller efterfulgt af hjulmøller – idet de ikke har været forenelige med opfattelsen af horisontalmøllernes udbredelse og denne udbredelses tidsmæssige afgrænsning⁴.

Der er derfor anledning til at vende sig mod spørgsmålet om skvat- eller horisontalmøllernes eksistens i Danmark, og også til at se på, hvilket materiale og videnskabeligt grundlag den hidtidige opfattelse af deres historie egentlig bygger på, og måske derigennem nå til en afklaring af nogle af de spørgsmål, som problemet om skvatmøllernes udbredelse i Danmark under alle omstændigheder repræsenterer.

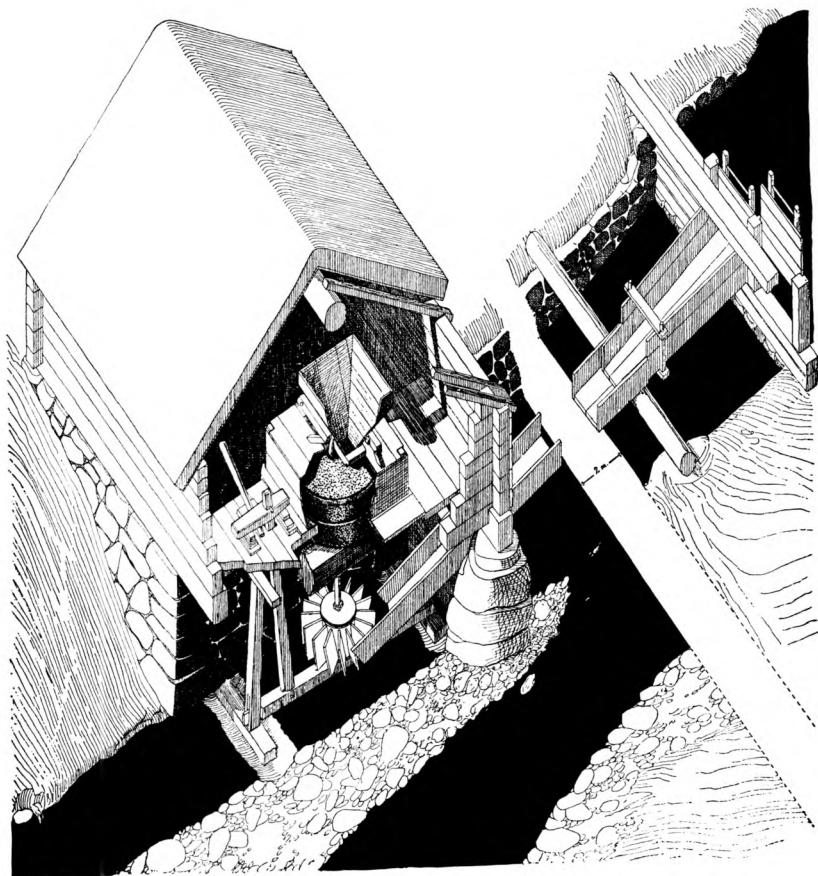
Skvatmøllernes danske forskningshistorie

Den første, der ud fra et kulturhistorisk synspunkt omtaler danske horisontalmøller, er tilsyneladende Reinhold Mejborg, der i sin udgivelse af »Landsbyskomageren Jonas Stolts

Anders Linde-Laursen, f. 1959, magisterstuderende i europæisk etnologi, Københavns Universitet. Gæstdoktorand ved Lunds Universitet, Etnologiska institutionen med folkliksarkivet.

1. En bibliografi over emnet fra 1981 indeholder således over 800 numre. Havelund Strøm og Sørensen 1981.
2. Som en præcis teknologisk betegnelse bruges her ordet horisontalmølle om en vandmølle med horisontalt (heraf betegnelsen) roterende vandhjul og en lodret aksel, der driver møllens kværn direkte uden nogen form for udveksling, således som det ses på fig. 1 og 5. Denne mølletype kaldes i den danske litteratur oftest »skvatmølle« – dette ord er imidlertid, som det vil fremgå af det følgende, ikke nogen entydig betegnelse. Se i øvrigt note 62.
3. Hjulmøller er en fælles betegnelse for alle vandmøller med vertikalt roterende vandhjul, der trækker kværnen eller kværnene via mindst én udveksling. Hjulmøllerne kan inddeles i under-, bryst- og overfaldsmøller – alt efter, hvordan vandet ledes ind på hjulet.
4. Jeg takker museumsinspektør Christian Fischer, Silkeborg Museum, for flere orienteringer om og diskussioner af disse nyere undersøgelser. Se desuden Fischer 1984 og Nielsen 1987. Christian Fischer arbejder på at registrere danske arkæologiske fund af møller og mølledele. Oplysninger om sådanne fund modtages med tak af: Silkeborg Museum, Hovedgården, 8600 Silkeborg.

Fig. 1. Horisontalmølle
fra Veka, Halland. Fra:
Nilsson 1938, s. 221.



Optegnelser« fra 1890 i sit tillæg skriver, at horisontalmøllerne i middelalderen forekom i stort tal over hele Danmark, ofte i sådanne mængder at hver bonde havde sin. Omkring 1650 var horisontalmøllerne dog blevet sjældne, fordi bønderne var blevet henvist til Kroens møller. – Som man vil se, indeholder Mejborgs beskrivelse de træk, som ovenfor er nævnt som generelle. Mejborg henviser desværre ikke til noget materiale, hvorpå han bygger sin fremstilling⁵.

Efter Mejborgs indledende bemærkninger henligger horisontalmølleproblemet ubearbejdet frem til 1942, da geografen Steen B. Böcher i sin doktorafhandling: »Vandkraftens

Udnyttelse i det sydlige Nørrejylland før og nu« – det hidtil eneste arbejde der foregiver at indeholde en oversigt over dansk mølleri hele historie – tager spørgsmålet op, og i det store og hele bekræfter den opfattelse, Mejborg havde givet udtryk for. Böcher bygger sine konklusioner på det bevarede skriftlige materiale samt på besigtigelser af møller og møllesteder⁶.

Böcher havde, da han skrev sin afhandling, kendskab til Axel Steensbergs første udgravningsresultater fra Bolle i Vendsyssel⁷. Steensberg mener her at have udgravet rester af flere horisontalmøller⁸, hvoraf to skulle stamme fra ældre jernalder – perioden omkring

5. Mejborg 1890, s. 138 f.

6. Böcher 1942 og beskrivelserne i Böcher 1944.

7. Böcher 1942, s. 83. Det drejer sig om Steensbergs udgravning af et formodet horisontalmølleanlæg fra 1500–1600-tallet i årene 1938 og 1939, Steensberg 1952, s. 28–34.

8. Steensberg 1952, s. 19–132.

vor tidsregnings begyndelse. Senere har Steensberg publiceret flere fund af horisontalmøller i Ljørring og Borup Ris⁹.

Axel Steensbergs og Steen B. Böchers arbejder må betragtes som helt grundlæggende, hvis man vil diskutere spørgsmålet om danske skvatmøller, fordi de som de eneste har fremlagt et egentligt undersøgelsesmateriale til belysning af problemet.

De konklusioner, de drager af deres arbejder, har også fået ganske stor effekt. Dels ved at spørgsmålet, om der har været horisontalmøller i Danmark, har været betragtet som helt afklaret. Steensbergs og Böchers arbejder har så at sige givet det blå stempel til den opfattelse, at det har der¹⁰. Dels har deres arbejder inspireret andre til at udlægge f.eks. spor i landskabet, navnestof eller utydelige aftegninger på kort som tegn på tilstedeværelsen af horisontalmøller i en tidligere periode – udlægnings der ofte bygger på et meget spinkelt grundlag¹¹.

Ind imellem kan den absolutte overbevisning om horisontalmøllernes udbredelse føre forfatterne frem til ret aparte fremstillinger. Det gælder f.eks., når Røde Vejrmølles historie – ret svævende – strækkes bagud til en horisontalmølle, der angiveligt skulle have ligget ved en bæk i Herstedøsters bymark, og som skulle være den senere ret betydelige mølles første »rødder«¹². Eller når Böchers konklusion, at der omkring år 1200 fandtes »Mange Skvatmøller, næsten ved hver Landsby og større Gaard«¹³, kombineres med Steensbergs identifikation af horisontalmølle-

anlæg fra omkring Kristi fødsel, til det – noget opsigtsvækkende – resultat: »Man kan forestille sig et Danmark omkring år 0, hvor hvert bofællesskab er udstyret med en eller flere skvatmøller, der benyttes og vedligeholdes i fællesskab«¹⁴!

Ud fra et noget andet synspunkt end Böcher og Steensberg har Frits Hastrup og Lennart Edelberg behandlet horisontalmøllernes¹⁵. I stedet for at fokusere på horisontalmøllernes forekomst i Danmark er deres artikler forsøg på at finde en sandsynlig spredningsvej for dette kulturelement, der findes udbredt fra Europa i vest til Kina i øst. Hastrup mener – trods det at han indrømmer, at »Desværre er vort kendskab til dens (horisontalmøllens) oprindelse og spredning meget ufuldkommet«¹⁶ – at kunne konstatere, at de første horisontalmøller er opført i Kina, og at de herfra blev spredt med handelsruterne vestover til Europa langs den centralasiatiske karavanevej og ved søruten fra Middelhavet til Vest- og Nordeuropa (fig. 2). Hastrup knytter sig heri meget nær til E. Cecil Curwens noget ældre fremstilling¹⁷, idet han dog tager hensyn til Steensbergs udgravningsresultater fra Bolle og dermed indfører Danmark som et væsentligt punkt på horisontalmøllernes spredningsvej¹⁸. Hastrup forklarer horisontalmøllernes fremkomst i Danmark på et så tidligt tidspunkt som omkring Kristi fødsel ved at henvise til Steensbergs løse antagelse om, at horisontalmøllerne kan være spredt med krigsfolk hjemvendt fra Spanien, Frankrig og Norditalien. – Dog henviser

-
9. Steensberg 1959 og 1983 (heri specielt s. 91–101).
10. Se f.eks. Vestergaard 1975, s. 20; Mortensøn og Larsen 1982, s. 7 ff. og Jespersen 1953, s. 7 f. Jespersen har dog siden udtrykt nogen tvivl med hensyn til horisontalmøllernes udbredelse, Jespersen 1984, s. 89.
11. Se f.eks. Petersen 1978; Beck 1972, s. 103–106 – Beck henviser direkte til Steensbergs resultater som inspiration -; Mikkelsen 1969; Vestergaard 1975, f.eks. numrene 103, 311, 312, 602, 713 og 919 og Vestergaard 1981, nr. 216.
12. Petersen 1969, s. 49 f.
13. Böcher 1942, s. 80.
14. Kildsig 1983/84, s. 6.
15. Hastrup 1955 og Edelberg 1960.
16. Hastrup 1955, s. 51.
17. Curwen 1944.
18. Hastrup 1955 s. 53.

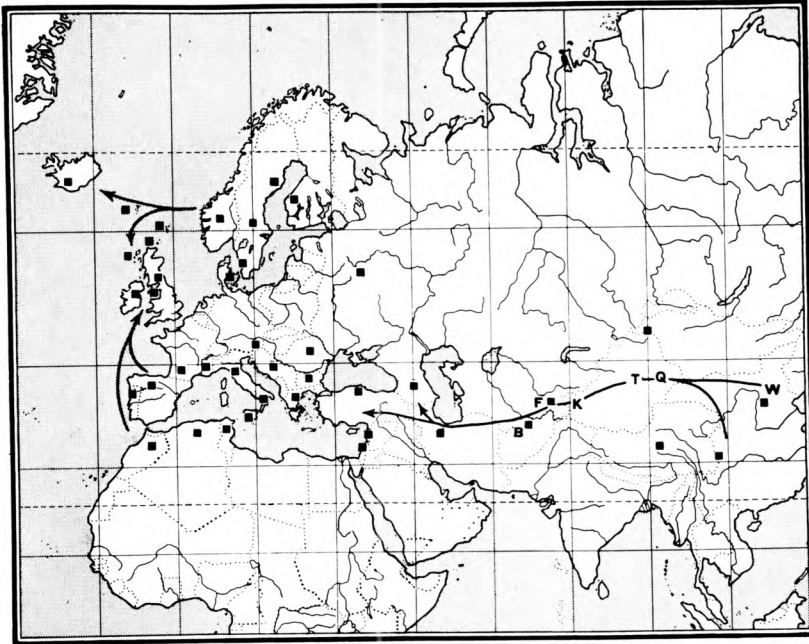


Fig. 49. Kortskitse over skvatmøllens udbredelse i fortid og nutid. De sorte kvadrater angiver de egne eller lande, hvor skvatmøller findes eller fandtes. De sorte pile angiver de sandsynlige udbredelsesveje.

B = Balkh. K = Kashgar. Q = Qomul (Hami).
F = Ferganá. T = Turfan. W = Wanchuan (Kalgan).

Mercators projektion, målestok langs ækvator 1 : 150 mill.

Fig. 2. Hastrups opfattelse af horisontalmøllernes spredningsveje. Fra: Hastrup 1955, s. 56.

hverken Steensberg eller Hastrup til så tidlige belæg for horisontalmøller i de nævnte områder¹⁹.

Edelberg gengiver i sin artikel Hastrups opfattelse af horisontalmøllernes spredningsvej og supplerer dette med nogle oplysninger om horisontalmøller i Afghanistan og nogle stenfund fra Jylland.

– Hermed er de væsentlige danske tekster, der direkte behandler det rejste problem, blevet nævnt. I det følgende skal det materiale, der er blevet lagt frem i teksterne, nærmere omtales.

De arkæologiske fund

Det har allerede været nævnt, at Steensberg har udgravet flere horisontalmøller i forskellige egne af landet – til gengæld står han

næsten ene med disse fund, idet det kun har været muligt at finde et enkelt fund gjort af andre, der er tolket som en horisontalmølle.

De første fund tolket som horisontalmøller udgravede Steensberg i Bolle nordøst for Aalborg i årene fra 1938 til 1946.

I 1938–39 udgravede han en rende bestående af rått tilhugne egeplanker. I renden lå en stor sten, der angiveligt ledte vandet over i rendens ene side, således at det kun ramte vandhjulet i den tænkte horisontalmølle på den ene side, hvad der naturligvis er en forudsætning for, at en sådan mølle fungerer²⁰.

Ved en genoptagelse af gravningerne i Bolle i 1946 fandt Steensberg resterne af to stenrækker; anlæg han tolker som dæmninger til hver sin horisontalmølle. Disse to møller skulle, den ene efter den anden, have fungeret i perioden lige efter vor tidsregnings begyndelse. Der blev desuden fundet en sten, som

19. Hastrup 1955, s. 55 og Steensberg 1952, s. 68 f.

20. Steensberg 1952, s. 22–42.

Steensberg tolker som et stykke af liggeren i det ældste anlæg²¹; et fund som Steensberg i væsentligt omfang bygger sin argumentation op omkring, da han tolker anlæggene som horisontalmøller.

Såfremt Steensbergs tolkning af de i 1946 udgravede anlæg som to horisontalmøller fra jernalderen antages at være korrekt, indtager fundet en helt unik placering i det danske fundmateriale, idet der på intet andet sted er gjort fund, der har kunnet tolkes som mølleanlæg fra denne periode. – Det samme gælder den fundne sten, der tolkes som en møllesten, idet roterende kværne normalt antages at være introducerede i Danmark i en noget senere periode – yngre romersk jernalder²².

Terry S. Reynolds, der har skrevet et stort værk, hvori han sammenfatter den tilgængelige viden om hjulmøllens historiske udvikling, men som også kommer ind på forholdene omkring horisontalmøllerne, mener, at de fleste forskere har accepteret Steensbergs udlægning af Bolle-fundene, men han citere også skeptikere²³. Reynolds undlader selv at tage direkte stilling til fundenes tolkning, men han nævner dem flere gange som de tidligst daterede fund af horisontalmøller²⁴.

Sven B. Ek, der har skrevet om mølleriets historie i Sverige, specielt Skåne, men som også kommer ind på danske forhold, kommenterer Bolle-fundene og finder, at der ingen konklusion kan drages ud fra det materiale, Steensberg har lagt frem, idet han finder, at det er for usikkert²⁵.

Den danske arkæolog Viggo Nielsen, der i bogstavelig forstand har haft Steensbergs fundmateriale i hånden, tager derimod helt klart stilling til dets tolkning. Han afviser, at

det fundne stenfragment, som Steensberg mener er en del af en møllesten, overhovedet kan have noget med en mølle at gøre, idet stenen har sine helt naturlige vindslebne flader, og ikke er tildannet som Steensberg antager. Med det som udgangspunkt afviser han dernæst, at Steensbergs stenrækker kan være dæmninger, idet han i stedet sammenligner dem med rækker af trædesten eller kantsten til veje fundet andre steder i landet, stammende fra den samme periode som Steensbergs fund²⁶. – Nielsen tilbyder således en alternativ tolkning af hele det fundne anlægs karakter; men dette alternativ har Steensberg senere fejlet af bordet – dog uden at kommentere det så afgørende punkt, at Nielsen påviser, at det »stykke af en drejektiværn«, Steensberg i så væsentlig grad bygger sine konklusioner på, ikke er en tildannet møllesten²⁷.

Det næste horisontalmøllefund Steensberg publicerede, udgravede han i 1953 ved Ljørring midt mellem Herning og Holstebro²⁸. Han tolkede det først som vandrenden fra en middelalderlig horisontalmølle, idet han kan konstatere, at »tømreren (der har konstrueret renden) har været velkendt med middelalderens bulhus-teknik«²⁹. Senere er fundet imidlertid blevet C-14 dateret til 910 e.Kr. ± 85 år³⁰.

I 1983 beskrev Steensberg yderligere to horisontalmølleanlæg, begge fra Borup Ris ved Tystrup Sø i Sydsjælland³¹. Det ene horisontalmølleanlæg finder Steensberg, på grundlag af en usikker opmåling fra 1949, beliggende i Hulebækken. Der er her ikke foretaget udgravninger, da anlægget – et grøftsystem – senere er blevet oversvømmet i forbindelse med etableringen af en vejdamning, ej heller

21. Steensberg 1952, s. 52–69 og fund XXVIII s. 74 f. og 101. I selve teksten kaldes stenen et stykke af en drejektiværn, mens den i fundbeskrivelsen bestemmes som et stykke af en møllesten, liggeren, i det ældste af de to udgravede horisontalmølleanlæg.

22. Nielsen 1971, s. 62; Mortensen og Larsen 1982, s. 5 og Steensberg 1952, s. 59 f.

23. Reynolds 1983, note 24 s. 353 f.

24. Reynolds 1983, s. 23 ff.

25. Ek 1962, s. 59. Wikander tilslutter sig denne skepsis, Wikander 1980, s. 36 f. og 61.

26. Nielsen 1971.

27. Steensberg 1973, s. 49 f. og Steensberg 1979, s. 346.

28. Steensberg 1959.

29. Steensberg 1959, s. 143.

30. Steensberg 1983, s. 94.

31. Steensberg 1983, s. 91–101.

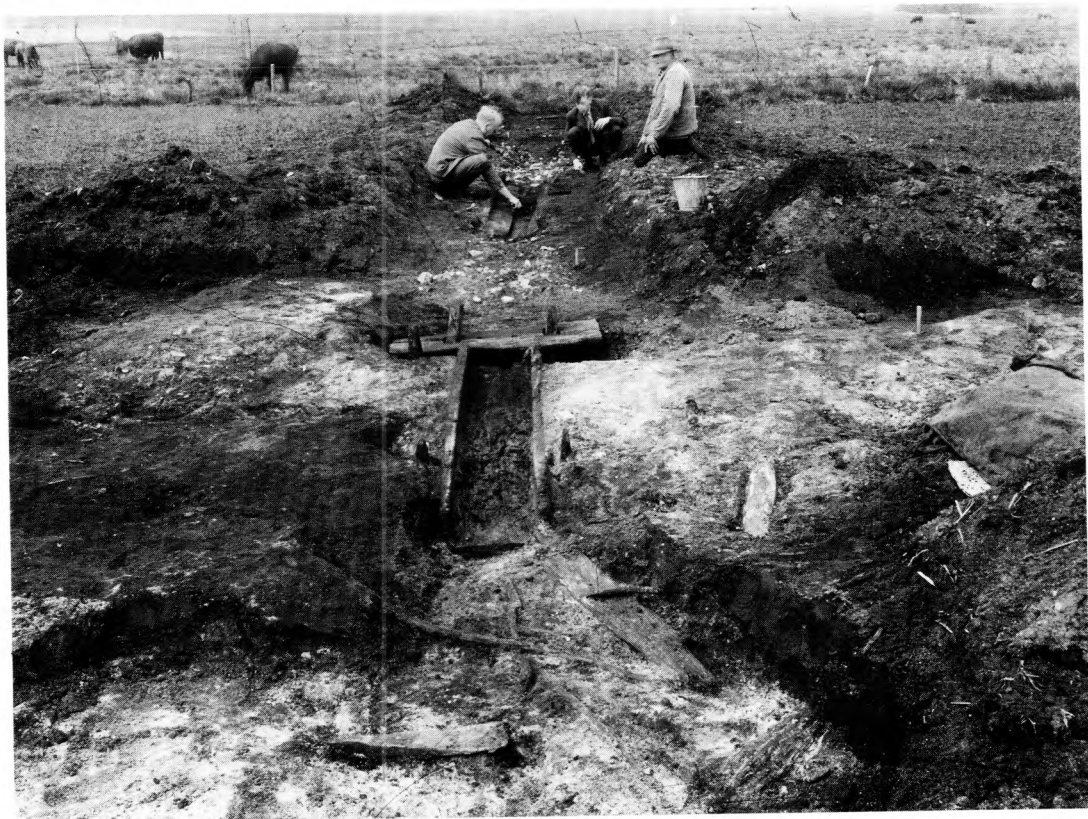


Fig. 3. Helhedsbillede af det anlæg Axel Steensberg udgravede i Ljørring 1953. Axel Steensberg forestiller sig horisontalmøllens møllehjul placeret ved den nærmeste ende af truget i billedets forgrund. – En tolkning af anlæget som en spinkel underfalds-hjulemølle med hjulet gående ned i selve truget stemmer dog bedre overens med nyere undersøgelser (Fischer 1984 og Nielsen 1987). Foto: Axel Steensberg, negativ nr. 53. 448 i Nationalmuseets 3. afdelings billedsamling.

er der gjort løsfund, men Steensberg mener på det grundlag at kunne konkludere, at møllen har eksisteret samtidig med landsbyen og en efterfølgende storgård på stedet eller i perioden ca. 900–1200.

I Sandbækken mener Steensberg, at der har været flere horisontalmøller. En af disse blev udgravet i 1960, og Steensberg tolker fundet – der består af tre planker, udlagt som dele af en dæmning, kombineret med en omhyggelig nivellering af bækkens bund – som en horisontalmølle opført i slutningen af 1200-årene og identificerer den med en i 1377 omtalt Rejnstrup Mølle.

Steensberg er som nævnt ikke ene om at have udgravet horisontalmøller i Danmark. En amerikansk student, Jonathan Gell, har i Esbjerg udgravet et anlæg, som han udlægger som resterne af en horisontalmølle – dog tager han selv forbehold over for tolkningen; »mere end ren teori er den ikke«, og »kun faa sikre slutninger kunne uddrages fra udgravningen«³². Gell har i øvrigt i forbindelse med denne udgravning været i kontakt med Steensberg.

Efter denne kortfattede gennemgang af publicerede fund af horisontalmøller er der grund til at overveje, i hvor høj grad de arkæ-

32. Gell 1955, s. 586 og 590. Steensberg henviser ikke til Gells fund i en oversigt, derimod henviser han til en række andre formodede horisontalmølleanlæg, Steensberg 1979, s. 352 ff. – af disse er fundet i Omgård dog senere blevet omtolket, så det nu anses for at være en hjulemølle, Madsen 1985, note 6, s. 52 og Nielsen 1987.



Fig. 4. Denne mølle ved Borculo i det sydvestlige Holland har et spinkelt underfaldshjul – typen kaldes »padelbladet« – som svarer til det, møllen i Ljørring (fig. 3) må formodes at have haft. Foto: Christian Fischer, Silkeborg Museum.

ologiske fund har hjulpet til at besvare overskriftens spørgsmål. Og man må konstatere, at man ikke er kommet meget nærmere et svar. – De arkæologiske resultater lader det i det mindste ikke besvare med et »Fakta«.

Ved de fremlagte udgravningsresultater kan der sættes alvorlige spørgsmålstejn; som Nielsen har gjort det ved de ældste Bollefund, og som Gell selv gør det ved sin tolkning af Esbjerg-udgravningen.

Løvenå-fundet fra Ljørring kan mindst lige så vel tolkes som vandrenden fra en spinkel underfalds-hjulmølle, i stil med dem Chr. Fischer har udgravet ved Tovstrup øst for Silkeborg³³. Fundet i Hulebækken i Borup Ris er så løst funderet, at der intet med sikkerhed

kan siges, om der har ligget en mølle for enden af den opmålte stensatte grøft, og slet intet kan der afgøres med hensyn til en eventuel mølles tekniske indretning. Tolkningen af fundet i Sandbækken samme sted bygger i meget vid udstrækning på en minutøs nivelering af bækkens bund – et tolkningsgrundlag der forekommer meget spinkelt, når der fra stedet inden opmålingen er fjernet 5–8 m³ store sten³⁴.

Der kan således rejses tvivl om de enkelte funds tolkning som horisontalmøller. Og det må fremhæves, at der fra intet af fundene har kunnet fremlægges materiale, der entydigt peger på eksistensen af horisontalmøller i Danmark; det kunne f.eks. være dele af en

33. Fischer 1984. Leif Christian Nielsen har nylig publiceret fund, han antager er lignende spinkle underfalds-hjulmøller i Omgård, Nielsen 1987. Det forekommer i øvrigt besynderligt, at Steensberg opgiver to meget forskellige tal for faldet ved møllen i Ljørring, nemlig henholdsvis 1:28 og 1:4 (Steensberg 1959, s. 138 og 1983, s. 99), samt at han så sikkert kan tidsfæste den ved hjælp af den anvendte tømreknik til middelalderen, når C-14-dateringen flytter den helt tilbage til 900-tallet.

34. Steensberg 1983, s. 98.

horisontalmølles letteværk og aksel, der helt klart ville identificere fundet.

Arkivernes belæg

Efter gennemgangen af de arkæologiske fund, der ikke kunne give et klart svar på det stillede spørgsmål, vendes interessen mod de skriftlige kilder, der har været fremdraget som belæg for den opfattelse, at horisontalmøller har været almindeligt udbredt over hele Danmark. – Men inden der tages fat på det fremlagte materiale fra arkiverne, skal der foretages en kort udflugt til Bornholm, der, som allerede tidligere nævnt, indtager en særstilling i dette spørgsmål.

På Bornholm har der været horisontalmøller! Det kan man sige helt sikkert, fordi der eksisterer en udførlig beskrivelse af en sådan fra 1815, hvor O. J. Rawert og Gottfrid Garlieb besøgte øen og ved Brændesgårde lige vest for Svaneke beskriver en »Pladskemølle«: »Ved den Bæk, som i nogen Afstand fra Gaarden malerisk slynger sig imellem bratte skovklædte Bruske, ligger en Pladskemølle. En vertikal Cylinder, af en Alens Gjennemsnit, har paa Randen 14 vertikale Skovler, en halv Alen brede og tre fjerdedeel Alen dybe. Denne Cylinder er ved en Jernstang sat i umiddelbar Forbindelse med Løberen. Vandet styrter ind i Skovlerne og sætter dem paa denne Maade i Bevægelse. Hjulet kan ikke gaae, naar der er Overflod paa Vand, da dette da virker lige stærkt paa de paa begge Sider af Cylinderen anbragte Skovler. Er der lidt Vand, har det ikke Kraft nok til at drive Møllen. I alle Tilfælde give de Løberen en sagttere Gang, end andre Slags Hjul. – Dette Slags Vandhjul er yderst ufuldkomment, og, hvor de bruges, bære de Vidne om en raa Mekanik. De afskaffes ogsaa nu mere og mere her paa Landet, og bliver sjældne. Vi saa ikke mere end to saadanne«³⁵.

Steensberg henviser til denne beskrivelse i

forbindelse med redegørelsen for 1500-tals horisontalmøllen i Bolle³⁶, men uden at gøre sig klart, at der mellem Bornholm og det øvrige land ikke alene er nogle naturgeografiske forskelle, man må forestille sig begunstiger horisontalmølleanlæg på Bornholm i forhold til resten af riget, men væsentligere er det, at der også er store social- og kulturgeografiske forskelle. Bornholm har ikke nogen gods- og landsbystruktur svarende til, hvad der er det mest almindelige for resten af landet. På Bornholm har der derfor eksisteret helt andre betingelser for mølleriet – her var ingen jordejer, der pålagde sine fæstere, at de skulle lade deres korn male på hans mølle. Mølleriet har været helt fri næring på klippeøen i Østersøen, hvad der også ses af, at øen undtages i en mølleforordning af 3. juni 1825 og i Lov om Møllenæringen af 14. april 1852, der regulerer møllenæringen i det øvrige land. Man kan derfor ikke uden videre slutte, at når der har været horisontalmøller på Bornholm, så har de også eksisteret i resten af landet – forholdene har været grundlæggende meget forskellige for udøvelsen af mølleri.

Fra resten af landet er der ikke fremlagt klare og entydige belæg for forekomsten af horisontalmøller. I denne forbindelse får Böchers undersøgelser en central placering, da han er den eneste, der har prøvet at give en sammenfattende fremstilling af problemet, og fordi hans resultater er blevet så alment accepterede.

Böcher mener, at horisontalmøller har været almindelige i Danmark år 1000, og at hjulmøllerne er begyndt at dukke op omkring 1100. Han konkluderer herefter: »Fra omkring Aar 1200 kan man begynde at faa et nogenlunde klart Billede af Forholdene, der kan sammenfattes saaledes: *Mange Skvatmøller, næsten ved hver Landsby og større Gaard. Faa store Møller, alle tilhørende Kirken eller Kongen og andre Stormænd*«³⁷. – Desværre henviser Böcher ikke til de kilder eller tekster, hvoraf han får et »nogenlunde klart Billede« – lige så lidt

35. Rawert og Garlieb 1819, s. 79 f. Det er i øvrigt bemærkelsesværdigt, at Böcher ikke i sin doktorafhandling har henvist til denne beskrivelse.

36. Steensberg 1952, s. 31, note 11 og s. 33.

37. Böcher 1942, s. 80.

som han henviser til belæg for situationen i 1000- og 1100-tallet.

Böchers opfattelse af mølleriets historiske udvikling frem til 1200 bygger ikke på samtidige kilder, men på en tilbageføring af situationen omkring 1600, således som han tolker den på grundlag af nogle få spredte kilder.

De kilder fra omkring 1600, der udgør Böchers kildegrundlag, nævner vitterligt »skvatmøller«. Böcher peger på et brev fra Kongen til lensmanden i Koldinghus Len fra 1588, hvori lensmanden pålægges at afskaffe nogle skvatmøller og lægge deres skyld over på de nærmeste større møller³⁸, samt på nogle skvatmøller i Dragsholm Amt som findes nævnt i 1688-matriklen³⁹. Desuden henviser Böcher til, at skvatmøller ifølge en reces fra 1643 kræves nedlagt på visse vilkår; en bestemmelse der gentages i Chr. V's Danske Lov, men som egentlig stammer fra en forordning af 8. juni 1639⁴⁰.

På dette grundlag mener Böcher at kunne konkludere, at der tidligere havde været mange horisontalmøller, men at de omkring 1600 var ved at være fortrængt af større hjulmøller. En ny, meget systematisk og velunderbygget undersøgelse af forholdene på Fyn synes at bekræfte, at der i perioden efter 1600 sker en koncentration af kornmalingen på noget færre, men også noget større møller⁴¹.

– Nu kunne man mene – som Böcher og andre med ham tilsyneladende gør det – at spørgsmålet om danske skvatmøller er besvaret med et »Fakta«: skvatmøller er nævnt i de skriftlige kilder, og derfor må de også have eksisteret! – Imidlertid er der god grund til at overveje, om der overhovedet er nogen logik i at antage, at det, kilderne omtaler, er det samme som det, vi i dag benævner skvat-

møller, nemlig: horisontalmøller. Böcher nævner selv, at dette ikke altid er tilfældet, men det ses ikke, at han tager dette ganske væsentlige forbehold særlig alvorligt⁴².

Helt åbentlyst er det, at der ikke er blevet fremlagt nogen egentlig beskrivelse af en dansk horisontalmølle – den bornholmske plaskemølle undtaget – og det materiale, Böcher fremlægger, kan ikke på nogen måde siges entydigt at afklare det rejste spørgsmål.

Andre, der har beskæftiget sig med fremstilling af mølleriets historie, har – som tidligere nævnt – accepteret Böchers udlægning, og ingen har fremlagt afgørende nyt materiale. Dog er nogle flere eksempler, på at skvatmøller er nævnt hist og her i de skriftlige kilder, kommet frem.

Böchers tolkninger har således ikke været genstand, for nogen trykt diskussion, som det var tilfældet med Steensbergs udgravningsresultater. – Der findes dog nogle få interessante bemærkninger til Böchers undersøgelser. De, der skal trækkes frem, er begge kritisk indstillet over for Böchers brug af kilde materialet, men kommer paradoksalt nok frem til stik modsatte opfattelser af spørgsmålet om danske skvatmøller.

Holger Rasmussen er i sin anmeldelse af Böchers bog i Fortid og Nutid stærk kritisk over for dennes manglende indsigt i historisk metode. Selv tilføjer han, uden at henvise til noget grundlag, efter omtalen af Böchers interesse for horisontalmøller: »Vender man sig til det danske omraade, saa er der ingen tvivl om, at skvatmøllerne her har været meget talrige«⁴³.

Holger Hjelholt, der i en menneskealder beskæftigede sig med dansk mølleris historie, uden nogensinde at få skrevet det samlende

38. Kancelliets Brevbøger 20. jan. 1588. Omtalt Böcher 1942, s. 81 og 14.

39. Omtalt Böcher 1942, s. 84 f.

40. Omtalt Böcher 1942, s. 14. Reces 27. feb. 1643 II.9.2 og Danske Lov V.11.4 & 5. Bestemmelsens oprindelse i forordningen af 8. juni 1639 omtaler Böcher af en eller anden grund først s. 139. – Böcher henviser yderligere til et forbud mod skvatmøller på Sjælland (Böcher 1942, s. 344.) – dette forbud gælder dog i virkeligheden kun nogle bønder under Antvorskov Kloster og ikke bønderne på hele øen (Kancelliets Brevbøger 19. aug. 1573).

41. Christensen 1985, s. 56 ff.

42. Böcher 1942, tilføjelse s. 80 nederst. Böcher nævner vist kun et sted en skvatmølle, han antager ikke er en horisontalmølle – Böcher 1942, s. 156 – Løvlund Vandmølle i Ribe Amt.

43. Rasmussen 1943, s. 65.

værk, han havde tænkt sig⁴⁴, og således må antages at have været særdeles velorienteret inden for emnet, opponerer i en af sine artikler også mod Böchers brug af de skriftlige kilder, og han kommer derefter med følgende ganske spændende tilføjelse: »Dr. Böcher hævder, at de Møller, der i gammel Tid kaldes *Skvatmøller*, var Horisontalmøller, men jeg ser ikke rigtig, at han egentlig fører noget Bevis herfor. Ordet Skvat i Skvatmølle betyder nok en Sjat eller Smule (Vand), og sikkert er det, at Skvatmøllerne var smaa Møller, der ikke til Stadighed kunde male. Da Horisontalmøllerne maa antages at have været smaa Møller, kan man maaske sige, at det ligger nær at mene, at Skvatmøller og Horisontalmøller er identiske. Men findes der et eneste Eksempel paa, at man kender en Horisontalmølle, der kaldes Skvatmølle? Derimod er der Beviser paa, at Skvatmøller har været Vertikalmøller (hjulmøller)«⁴⁵. – Uden direkte at sætte spørgsmålstegn ved eksistensen af horisontalmøller er det tydeligt, at Hjelholt her – på grundlag af sin generelle viden om emnet og desværre uden at give nogle henvisninger – helt gør op med sammenkædnin-gen mellem betegnelsen skvatmølle og een teknisk mølletype: horisontalmøllen.

Inden den, blandt andet af Hjelholts bemærkninger nærrede tvivl – hvad menes der egentlig med »skvatmøller« i de skriftlige kilder? – forfølges yderligere, skal det kort diskuteres, hvad det er for en videnskabelig baggrund, Böcher, Steensberg og dem, der godtager og arbejder videre med deres synspunkter og ideer, arbejder på.

Den absolutte primitivitet og vane-evolutionismen – eet problem

Når både Steensberg og Böcher når frem til den konklusion, at horisontalmøllerne har været almindeligt udbredt over hele Dan-

mark, uden at der i deres materiale af henholdsvis arkæologiske udgravninger og skriftlige kilder tilsyneladende kan findes noget sikkert holdepunkt for en sådan opfattelse, må dette ses som en følge af, at de begge har en ganske klar og udtalt opfattelse af, hvordan mølleriet nødvendigvis må have udviklet sig.

Udgangspunktet for deres ræsonnement er en helt fast antagelse om, at horisontalmøllen er en absolut mere primitiv, eller mindre udviklet, mølletype end hjulmøllen. De refererer i den forbindelse begge til, at horisontalmøllerne historisk set har været udbredt i Europas »udkantsområder« langt op i tiden.

De henviser således begge til mølletypens eksistens på Balkan og de skotske øer og i Norge og Irland, og Steensberg føjer yderligere Finland, Sverige, østslaviske områder, Prôvence og Færøerne til⁴⁶. – Det er alle steder, der ligger uden for det Nordvesteuropæiske område, hvor den industrielle udvikling tidligst fik en stor samfundsmæssig betydning, og det er af den grund områder, der ofte antages at have været noget tilbagestående eller primitive – ikke mindst i henseende til næringslivets udvikling.

Eksistensen af horisontalmøller i områder med et »primitivt« landbrug bekræfter for Steensberg og Böcher, at mølleformen i sig selv er et primitivt kulturelement. Steensberg skriver en »Exkurs om primitive kværntyper og vandmøller«, hvori han prøver at sandsynliggøre tolkningen af de to jernalder-horisontalmøller i Bolle, blandt andet indeholder denne en del henvisninger til horisontalmøller i de ovennævnte egne og lande⁴⁷. Og Böcher giver klart udtryk for, at han anser horisontalmøllen for at være et relik, hvor den eksisterer. »Horisontalmøllen menes at have været i Brug overalt i Europa indtil 8. Aarhundrede, da den saakaldte romerske Mølle eller Vertikalmøllen (hjulmøllen) fik Overtaget og for største Delen fortrængte de gamle

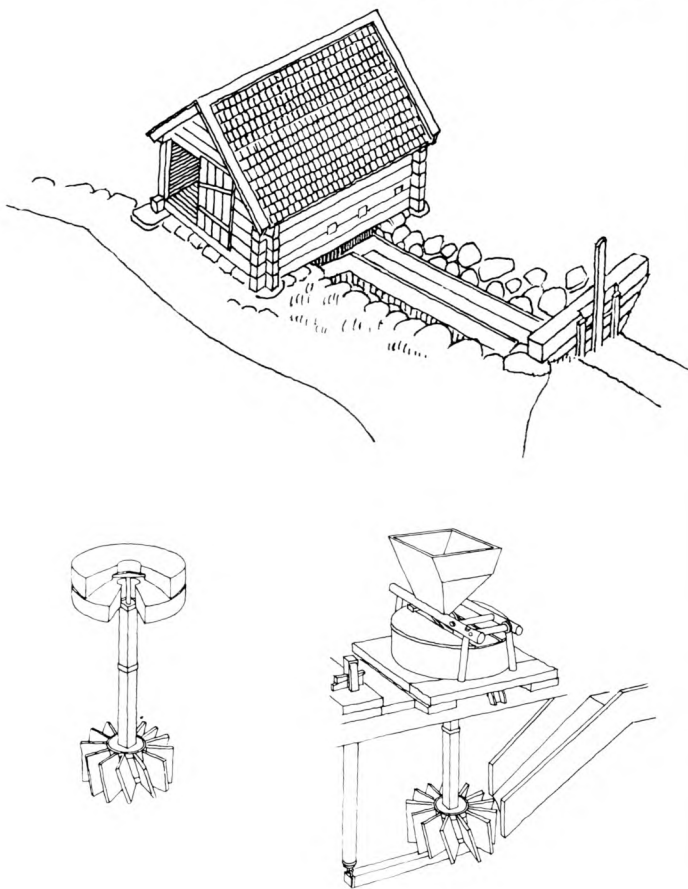
44. Det blev dog til en række artikler – se Havelund Strøm og Sørensen 1981.

45. Hjelholt 1945, s. 25.

46. Böcher 1942, s. 12 ff.; Steensberg 1952, s. 33 og 65 ff.; Steensberg 1959, s. 130 f. og Steensberg 1979, s. 346 ff.

47. Steensberg 1952, s. 63 ff.

Fig. 5. Frilandsmuseets horisontalmølle fra det vestlige Småland. Fra: Frilandsmuseets Vejleder.



Horisontalmøller ... Paa Forhaand skulde man vel vente, at en saa primitiv Type (horisontalmøllen) ikke havde mange Chancer for at holde sig, og man undrer sig da over, hvor stor Udbredelse den har haft, og over, hvor længe den har været anvendt⁴⁸, skriver han.

– Det er da virkelig også sådan, at horisontalmøllerne har eksisteret langt op i tiden i nogle områder; normalt gælder det egne, hvor kornlandbruget har spillet en underordnet rolle – eller i det mindste har været af mindre betydning end i de nordeuropæiske sletteområder.

På Shetlandsøerne – »a primitive form of society«⁴⁹ – var horisontalmøllerne f.eks. almindelige i slutningen af 1800-tallet. I 1814 skal der have været ikke mindre end ca. 500 af slagsen i brug⁵⁰. På Færøerne vedblev det at være det mest almindelige at male kornet på håndkværne, men der fandtes også en del såkaldte »kværnhuse«, som var horisontalmøller⁵¹. Hvornår de første er blevet bygget på øerne er uvist; et kværnhaus nævnes 1690 i Sandevaag på Vaagø⁵², men det er blevet hævdet, at den første mølle skulle være opført omkring 1740 i Thorshavn; i 1781 skal der

48. Böcher 1942, s. 12.

49. Goudie 1886, s. 258.

50. Goudie 1886, s. 261.

51. Bruun 1929, s. 154 f. og 188. En sådan færøsk horisontalmølle findes nu opsat på Frilandsmuseet i Sorgenfri.

52. Bruun 1929, s. 162.

have været 9 horisontalmøller på øerne, hvoraf 2 havde 2 kværne hver⁵³. Præsten Jørgen Landt angiver, at der lige før 1800 var over 20 møller, og at de på den tid blev mere og mere almindelige⁵⁴. – Fra begyndelsen af 1900-tallet faldt antallet af horisontalmøller på Færøerne stærkt, hvilket skulle være et resultat af, dels at kartofler fortrængte byg som afgrøde, dels at en forbedret forbindelse med Danmark havde øget melimporten⁵⁵.

I Norge og Sverige fandtes horisontalmøller vidt udbredt – og findes stadig på mange egne- og frilandsmuseer. Den ene af de horisontalmøller, der findes på Frilandsmuseet i Sorgenfri, er således importeret fra Småland⁵⁶. Ek finder for de skånske områder en historisk set ret stabil fordeling af møller fra middelalderen til op i 1800-tallet, således at kundemøller⁵⁷ – som sjældent var horisontalmøller – dominerede i sletteområderne, mens husmøller⁵⁸ – oftest horisontalmøller, i den senere del af perioden dog også andre mølle typer – dominerede i de nordlige skovbygder⁵⁹.

Steensberg og Böcher anser altså horisontalmøllen for at være den absolut mest primitive vandmølle type, og begge udleder heraf det synspunkt, at vandmøllerne alle steder har udviklet sig fra denne »primitive« mølle type til mere udviklede og avancerede hjulmøller. Dette er et synspunkt, der, som det er vist ovenfor, ikke kan hente nogen definitiv støtte i deres danske materiale, og som repræsenterer en vane-evolutionisme, der ikke bygger på en undersøgelse af den faktiske histori-

ske udvikling, men som kommer til at udgøre en fast ramme for deres undersøgelser; en ramme der får dem til at tolke deres materiale ud fra den antagelse, at horisontalmøllerne skal findes. Steensberg antyder faktisk, at en sådan tolkningsramme eksisterer, da han, efter en gennemgang af de løsfund fra Bolle, han tænker sig kunne have noget med en horisontalmølle at gøre, skriver: »De beviser ikke, at der har været anlagt vandmøller ved de to opstemninger. Når dette dog må anses for godt gjort, beror det først og fremmest på anlæggenes karakter, der næppe kan forklares på anden måde, men tillige på det fundne stykke af en drejektiværn med hul igennem«⁶⁰. – Som tidligere nævnt finder Nielsen netop, at anlæggenes karakter lader sig forklare på anden måde, ligesom han tilbageviser tolkningen af stenstumpen. Ved sine øvrige fund gør Steensberg sig ikke nogle reservationer, men identificerer dem uden forbehold og uden funderinger over tolkningsrammen som horisontalmøller. Ligeledes gør Böcher ikke nogen alvorlig brug af sit forbehold om, at de i de skriftlige kilder omtalte skvatmøller ikke behøver at være horisontalmøller.

Det er bemærkelsesværdigt, at hverken Steensberg eller Böcher tilsyneladende tillægger samspillet af natur- og kulturgeografiske, ejendomsretslige og lovgivningsmæssige forskelle nogen større betydning for den historiske udvikling af mølleriet i hvert enkelt område eller land.

Problemet med vane-evolutionismen og den tanke, at man kan konstruere en univer-

53. Krenn 1939, s. 88. Krenn henviser til J. C. Svabos beskrivelse af forholdene; J. C. Svabo: Føroyaferdin, 1781–82. Udgivet af M. A. Jacobsen, Thorshavn 1924.

54. Landt 1800, s. 316 ff.

55. Williamson 1946, s. 83.

56. Michelsen 1976, s. 78. Michelsen gør i omtalen af denne mølle i øvrigt opmærksom på, at skvatmølle i Danmark ikke er nogen entydig term for horisontalmølle. Han henviser ikke til, hvor han har sin viden fra, men antagelig stammer den fra de to artikler, Rasmussen 1970 og Stoklund 1969, som omtales senere.

57. Møller, hvor jordbrugeren fik malet sit korn af mølleren mod betaling i form af naturalier – en del af det korn der skulle males, det såkaldte toldkorn – eller penge. Ek bruger betegnelsen toldmøller om det, der her omtales som kundemøller.

58. Møller, hvor jordbrugeren selv foretog malingen af sit eget korn til brug i sit hushold.

59. Ek 1962, s. 274 f., 266 og 174 og Ek 1980, s. 9, 15 og 24. En lignende ret skarp opdeling i områder med horisontalmøller og områder med hjulmøller er senere beskrevet for Rumænien, hvor horisontalmøllerne i første halvdel af 1900-tallet var helt dominerende i Karpaterne, mens hjulmøllerne var det i resten af landet, Irimie og Bucur 1969.

60. Steensberg 1952, s. 68.

sel udviklingsrække, hvor nogle former er bestemt som absolut mere primitive – og dermed tidligere – i forhold til andre, er, at tanken virker så umiddelbart indlysende og bygget på »almindelig sund fornuft« – og dermed meget svær at komme til livs, når den først er fremsat. Men den etablerer nogle tolkningsrammer, som presser materialet, så det passer inden for rammen, og kommer derved til at gøre vold på den – ofte mere forsigtigt formulerede – viden, der kunne vindes.

Et eksempel på et sådant materiale – inden for mølleforskningen – der ved hjælp af forskernes »almindelige sunde fornuft« er blevet vredet og drejet i det absurde – for at passe ind i forskernes tolkningsramme – er et epigram, der angiveligt skulle være skrevet af Antipater fra Thessalonika inden for de sidste tiår før vor tidsregning:

»Stands jeres arbejde ved kværnene, I malepiger.

Sov længe, selv om hanens galen forkynder daggryet.

Thi Demeter har lagt jeres hænders slid på vandnymferne.

Og idet de springer ned på toppen af hjulet, drejer de akselen,

som med sine hvirvlende stråler får den tunge nisyriske møllesten til at gå rundt«⁶¹.

Disse få linier er af forskellige forskere søgt udlagt som et bevis på eksistensen af enten en horisontalmølle eller en hjulmølle, alt efter som det har passet ind i den enkeltes opfattelse af den historiske udvikling. Curwen finder, at der må være tale om en mindre mølle, der maler til husbehov (det er slavepigernes arbejde, der erstattes, der er ikke tale om afløsning af en kommerciel mølle) i landlige omgivelser (hanegalet), samt at møllen omtales som en nylig opfindelse. Dernæst me-

ner han, at der må være tale om en horisontalmølle, da man får det indtryk, at der foregår en direkte kraftoverføring fra hjul til sten via akslen og de »hvirvlende stråler« (tolkes som sejlet under løberens i kværnen). At nymferne »springer ned på toppen af hjulet«, anser han for uforeneligt med den underfaldshjulmølle Vitruvius beskriver i sit værk »De Architectura« fra ca. 25 f. Kr. – den ældste kendte egentlige beskrivelse af en vandmølle – og han antager, at overfaldshjulet endnu var ukendt. Curwen finder derfor, at epigrammet livagtigt beskriver vandets fald fra renden ned på bladene af en horisontalmølles vandhjul⁶².

Steensberg finder ligeledes, at der må være tale om en horisontalmølle, da han går ud fra, at det var den eneste på den tid kendte mølletype, der blev drevet med vand ovenfra. Han mener dog, at de »hvirvlende stråler« ikke kan være møllens sejl, men til gengæld er en udtryksfuld beskrivelse af selve vandhjulet i møllen⁶³.

Böcher giver udtryk for samme synspunkt – at møllen må være en horisontalmølle – og hæfter sig særlig ved, at det er akslen, der bevæger møllestenen direkte, som det er tilfældet i denne mølletype⁶⁴.

I en helt anden retning end den ovenfor beskrevne går Moritz's tolkning af epigrammet. Han afviser Curwens udlægning af de forskellige dele af teksten; slavepigerne må anses for at være en bedre kontrast til nymferne end en hest eller et æsel, det siger derfor intet om møllens maleevne, og hanegalet kan ikke tages til indtægt for, at møllen ligger i landlige omgivelser, det er blot en poetisk beskrivelse af morgengryet. Herefter konkluderer han, at der må være tale om en overfaldshjulmølle, som i det hele passer mere naturligt til tekstens beskrivelser. Han henviser i den forbindelse til en overfaldshjul-

61. Her citeret efter Steensberg 1959, s. 130. Steensberg udelader her noget af epigrammet, som i øvrigt findes i en række forskellige oversættelser, se f.eks. Curwen 1944, s. 134; Moritz 1958, s. 131; Ek 1962, s. 50 og Wikander 1980, s. 16.

62. Curwen 1944, s. 134 f. Man skal bemærke, at Curwen – og i øvrigt også f.eks. Moritz 1958 – ret forvirrende bruger udtrykket vertikalmølle om horisontalmøllen, idet han udleder denne betegnelse af mølleakslens placering.

63. Steensberg 1959, s. 130 og note 1, s. 145.

64. Böcher 1942, s. 11 f.

mølle fra det 5. århundrede e. Kr., der er udgravet i Athens Agora⁶⁵.

Selv om der tilsyneladende er enighed mellem de nævnte forskere om, at vandmøllen må have været en ret ny opfindelse, da epigrammet blev skrevet, og om at man må være meget forsigtig med at tolke et sådant usikkert materiale, begiver de sig altså alle ud i at udlægge teksten på grundlag af deres »almindelige sunde fornuft«: hvad giver den mest naturlige sammenhæng mellem epigrammets billedlige fremstilling og de mølletyper, de enkelte antager eksisterede på den tid. – Og dog ville det måske være klogere at holde sig til, at epigrammet kan tages som udtryk for, at vandmøller – under en eller anden form – må have været kendt af Antipater, da han skrev sin tekst. Hvad der udtrages ud over dette, er en indirekte beskrivelse af tolkerens forståelsesramme, ikke en analyse af epigrammets udsagn.

På samme vis – som med tolkningerne af Antipaters epigram – har fund af danske horisontalmøller været resultater af en på forhånd given tolkningsramme. Den opfattelse, at horisontalmøllen er et absolut primitivt kulturelement i forhold til hjulmøllen, og en vane-evolutionisme, der godtgør, at danske horisontalmøller afgjort må have eksisteret, udgør en tolkningsramme, indenfor hvilken udgravningsresultater og skriftlige kilder er blevet udlagt som beviser på horisontalmøllernes udbredelse i Danmark på et endog meget spinkelt grundlag.

De skriftlige kilders danske skvatmøller – hvad er det?

Som det tidligere blev fremhævet, har Holger Hjelholt – og også Peter Michelsen – peget

på, at der ikke eksisterer nogen entydig sammenhæng mellem betegnelsen »skvatmølle« og en teknisk mølletype: horisontalmøllen.

Et opgør med denne sammenkædning er vanskelig, ikke blot fordi den hviler på en vane-evolutionistisk tolkningsramme, der forekommer bygget på »almindelig sund fornuft«, men ikke mindst fordi ordet skvatmølle – som det vil fremgå af det følgende – ikke i de skriftlige kilder bruges i nogen entydig betydning. Det optræder derimod i sammenhænge, hvor det har uforenelige – eller endog direkte modstridende – betydninger.

Et naturligt udgangspunkt for et forsøg på en nærmere bestemmelse af ordet »skvatmølle« egentlige danske betydning vil være teksten til den forordning af 8. juni 1639, der er blevet udlagt som den endelige besejling af horisontalmøllens skæbne i Danmark⁶⁶.

Forordningens tekst lyder i sin helhed:

»Skvattemylder, veder- och hestemylder.

Bønders skvattemylder, som ere paa en mil ner ret landgieldsmylder, som holdis ved magt oc nochsom kand bøndernis maaling forestaa, skulle afskaffis, dog de skvattemylder undtagen, som af arrilds tid hafver gaaet landgielde af oc udi sødskendeskitter eller andre skitter ere gaaen paa lod och bevisis at regnis for landgielde. Ei maa heller nogen bunde, som hafver hus och gaard, nogen veder- eller hestemylder af ny lade opbygge paa nogen steder, hvor landgieldsmylder maalen bekvemmelig kand forestaa.«

Der er flere mulige tolkninger af teksten, hvis man fokuserer på et teknologisk udsagn: Skvatmøller kræves nedlagt, og nye vind- og hestemøller forbydes. – Skvatmøller kan derfor enten udlægges som en modsætning til vind- og hestemøller og altså dække vand-

65. Moritz 1958, s. 131 ff. Wikander, der i sin doktorafhandling giver en oversigt over skriftlige og arkæologiske belæg på møller frem til 500 e.Kr., gennemgår Curwens og andres ræsonnementer og kommer frem til, at der må være tale om en overfaldshjulmølle. Wikander 1980, s. 77 f. Se også Reynolds 1983, s. 17 og note 12–14, s. 353, der henviser til forskellige fortolkninger af epigrammet – og i øvrigt selv kommer med endnu en variant, idet han mener, der kan have været tale om et underfaldshjul, hvortil vandet ledtes ad en stejl rende. Han undlader dog at argumentere for en bestemt tolkning.

66. Se note 40. Synspunktet gengives hyppigt, se f.eks. Steensberg 1952, s. 33 og Mortensøn og Larsen 1982, s. 10.

møller – at ordet kun skulle gælde horisontalmøller forekommer lidet sandsynligt – eller som en betegnelse for ældre vind- og hestemøller (og eventuelt vandmøller?) i modsætning til nye vind- og hestemøller. – Der er imidlertid ringe grund til straks at prøve at opklare dette spørgsmål. I stedet er der grund til – med forordningen som udgangspunkt – at prøve at definere, hvad en »mølle« egentlig er.

Forordningen af 1639 indgår, selv om den af andre er blevet betragtet ret isoleret, i en videre sammenhæng; den er ikke et pludseligt indfald fra centralmagts side, men må snarere ses som kulminationen på en lang række lokale sager med nogenlunde samme indhold.

I det følgende gengives en række karakteristiske lokale sager; datoen henviser til Kancelliets Brevbøger, sagen refereres derefter i stikordsform. Sagerne kan have en generel, men lokalt afgrænset karakter:

10. juli 1561 – Da en del nye vindmøller er bygget og ødelægger adelens og Kronens møller, forbydes det herefter alle ufri – provster, præster og bønder – i Thy, Salling og på Mors at bygge vindmøller.
19. aug. 1573 – Bønder i Slagelse, Løve og Flakkebjerg Herred under Antvorskov Kloster forbydes herefter at holde hestemøller og små skvatmøller, da Kronens møller så ikke kan svare deres landgilde, fordi bønderne ikke søger dem.
13. jan. 1588 – Provster, præster og Kronens tjenere i Kalundborg forbydes herefter at bygge vind- og vandmøller, da sådanne gør, at Kronen ikke får skyld og landgilde af sine møller.
3. april 1600 – Der er bygget heste- og vindmøller i Antvorskov Slots Len. De skal retsforfølges med ønske om nedrivning, da de giver Kronens land-

gildemøller afbræk, så de ikke kan svare skyld og landgilde.

29. maj 1601 – Borgerne i Slangerup har i de forløbne år bygget heste- og vindmøller. Hvis de er bygget mod et tingsvidne eller skader Kronens møller »paa deres Landgilde«, skal de fuldstændig afskaffes.
16. april 1605 – Der er nylig opbygget skvat- og vindmøller i Helsingborg Len. De, der er til skade for Kronens møller, skal ødelægges.
30. juli 1630 – Nogle nye, usædvanlige møller i Kalundborg Len gør møllerne der afbræk og skade. De nye skal retsforfølges.

– eller sagerne kan rette sig mod enkelte konkrete møller:

17. nov. 1560 – En ny vindmølle ved Ebeltoft forbydes, da den er Kronens og andre lodsejeres møller til skade.
11. nov. 1596 – Bønder i Ebberup, Allerslev, Kværkeby og Bastrup har bygget nye vindmøller, der skader Kronens møller. De nye møller skal derfor afskaffes, hvis det kan ske med lov og ret.
3. marts 1598 – En borgmester i Nykøbing har opsat en vindmølle uden tilladelse. Den skal nedtages.
9. sept. 1638 – En bonde i Kisterslev holder en hestemølle, der er møllerne til skade. Den er tidligere dømt til at afskaffes, men det er ikke sket – nu skal den nedtages.

Hvad der er karakteristisk for disse sager er – at de er forbud mod at opføre nye møller eller påbud om at nedrive nybyggede. Der er altså intet grundlag for at se disse sager og forordningen fra 1639 som et endeligt

initiativ mod et gammelt kulturelement, som Böcher og andre har gjort.

- at begrundelsen hele tiden er, at nye møller er Kronens – og eventuelt adelens – møller til skade og afbræk, så de bliver ude af stand til at svare deres landgilde.
- at der hele tiden er tale om forbud mod og nedlæggelser af ikke-jordejeres møller. Da adelige havde bygget nye møller omkring Næsbyhoved Mølle, fik denne landgildenedsættelse; de nye møller blev *ikke* krævet nedlagt, og der blev ikke beordret rettergang eller undersøgelse af sagen⁶⁷.

Det, forordningen af 8. juni 1639, der gentages i recessen 1643 og i Chr. 5's Danske Lov, er et forbud imod, er altså *ikke* en bestemt teknisk mølletype – den er derimod et landsdækkende forbud mod, at bønder – og andre »ufri« – opfører nye møller, der påfører Kronens og adelens landgildebetalende møller konkurrence og skader deres evne til at svare afgifter. – Det er da også karakteristisk, at forordningen undtager de »skvatmøller«, hvoraf der svares landgilde, og at der lægges vægt på møllens alder, når det skal afgøres, om den skal nedlægges. Desuden tillades nye vind- og hestemøller, hvor landgildemøllerne ikke »bekvemmelig kand forestaa« malingen af bondens korn.

En retssag fra 1645 kan belyse forholdene. Her blev en gårdmand i Brændholt dømt til at afskaffe sin hestemølle, hvorpå han malede for andre. Baggrunden for dommen var, at møllen kun lå en fjerdingvej fra nogle landgildemøller, at manden ikke kunne bevise, at han svarede landgilde af møllen, og at møllen ikke havde eksisteret i tyve år⁶⁸.

En afvikling af denne restriktive praksis over for nye møller skete gradvis. Fra omkring 1800 tillod administrationen i flere til-

fælde nyanlæg af møller – særlig møller, der kun malede gryn. Denne administrative praksis blev officielt bekræftet i en forordning af 3. juni 1825. Med Lov om Møllenæringen af 14. april 1852 blev møllerne endnu friere stillet, og loven bestemte samtidig, at møllenæringen fra 1. jan. 1862 var helt fri.

Besyderligt er det, at den restriktive praksis over for nye møller ikke hvilede på noget lovgrundlag. Det faktiske monopol på melmalingen, som de bestående møller således gennem flere hundrede år var forsynet med, har ingen baggrund i Danske Lov og heller ikke i de tidligere forordninger og regler – inklusive de middelalderlige landskabslove⁶⁹ – som Danske Lov er bygget op omkring. Danske Lovs bestemmelser retter sig – som ovenfor beskrevet – mod almuens møller, ligesom der findes regler for retten til at opstemme vand, – men ingen paragraffer vender sig mod jordbesiddernes ret til at opføre nye møller. Sigende er det, at en ny mølle »opsat til Skade for Kronens omkringliggende Møller« af en jordbesidder i 1593 ikke direkte blev krævet nedlagt, men det skulle undersøges, om der var bygget eller blev opstemt vand på Kronens grund; det er altså det grundlag, hvorpå det var muligt atanfølge en sådan sag⁷⁰.

Selv om melmalingsmonopolet ikke hvilede på noget lovgrundlag, fremgår eksistensen af en generel restriktiv praksis over for nye møller af stk. 7 i forordningen fra 1825. Måske skal praksis ses på baggrund af, at alle møller – også dem Kronen ikke ejede – ved deres ansættelse til mølleskyld i Chr. V's Matrikel blev af væsentlig økonomisk interesse for staten, der måtte sikre sit beskatningsgrundlag – i hvert tilfælde var den restriktive praksis på et eller andet tidspunkt, formentlig engang i løbet af 1600-tallet, blevet udstrakt til også at

67. Kancelliets Brevbøger 17. okt. 1605.

68. Møller 1947, s. 28 f. Tyve-års-grænsen nævnes i Danske Lov V.11.1. og må derfor antages at have været en anerkendt tidsgrænse. De tyve år står dog i modsætning til de henholdsvis tre »flodmål« og tre vintre, der er nævnt i Jyske Lov I.57. (som bestemmelsen i Danske Lov bygger på) og Eriks sjællandske Lov III.6.

69. Skånske Lov kap. 214. Eriks sjællandske Lov III.6 & 7. Jyske Lov I.57.

70. Kancelliets Brevbøger 8. feb. 1593.

gælde nye møller opført af jordbesiddere, der dog fortsat havde ret til at etablere møller ved deres sædegårde, såfremt de kun malede til deres eget husholds forbrug⁷¹.

For møllebesidderne var det naturligvis ikke tilstrækkeligt at sikre sig, at der ikke blev bygget konkurrerende nye møller. Kronen⁷², adelen – og tidligere kirken – der ejede så langt hovedparten af møllerne, måtte nødvendigvis også sikre sig, at jordbrugerne faktisk søgte til møllerne for at få deres korn malet, således at møllerne blev i stand til at svare deres afgifter.

En forsikring for, at jordbrugerne lod deres korn male på møllerne, eksisterede i form af enten møllepligt eller mølletvang. Mens møllepligt så at sige er et kontraktligt forhold – ved tiltrædelse af et fæsteforhold må fæsteren forpligtige sig til at søge den eller de af jordbesidderen udpegede møller – så er mølletvang en central regulering af mølleriet, idet administrationen foretager en opdeling af landet i områder, således at alle beboere fra et område – uanset fæstetilhørsforhold eller selveje – skal søge en bestemt mølle.

Møllepligt eller -tvang er ikke noget dansk fænomen, men er kendt ud over Europa. I Danmark har møllepligt været den almindelige form⁷³. – Igen vil nogle eksempler på sager fra Kancelliets Brevbøger kunne belyse tilstandene. For landområderne udstedtes gentagne gange lokale påbud, der kunne være et generelt tilhold for bønderne i et helt administrativt område:

14. nov. 1582 – Da adelens bønder tilholdes at søge adelens møller, påbydes det Kronens bønder i Odensegårds Len at søge Kronens møller, så de kan svare deres landgilde.

1. dec. 1596 – Kronens bønder i Koldinghus Len forbydes at søge andre end Kronens møller i lenet.

– eller kunne gælde en gruppe jordbrugere, der skulle søge en eller flere bestemte møller:

2. marts 1572 – Kronens bønder under Hagenskov Slot, der fra Arilds tid har søgt Hagenskov Mølle, befales fortsat at lade male der og intet andet sted.

14. april 1586 – Kronens bønder i Vissenbjerg Birk skal søge den nye mølle i Grøftebjerg. Undladelser herefter vil blive strafet.

23. marts 1609 – Da adelen tilholder deres tjenerne at søge adelens møller, så Kronens møller ikke kan svare deres afgifter, skal alle kron-, kannike-, provste- og skoletjenerne i Båge Herred herefter lade male i Hagenskov, Kals og Strand Mølle⁷⁴.

71. Denne bestemmelse fremgår af en skrivelse af 7. okt. 1819 (Fogtmanns Rescripter) og gentages i forordningen af 3. juni 1825. Om ansættelsen til mølleskyld i Matriklen, se Hjelholt 1932 og Hjelholt 1945.

72. Kronen beskrives som en særdeles ihærdig møllebygger, f.eks. i Sjællandske Krønike, hvor det siges om Valdemar Atterdag: »Han ville ... ikke, at åerne skulle løbe unyttigt ud i havet uden først at have tjent samfundet, derfor fik han mange steder vandløbene stemmet op« og »Endvidere hører kongen ikke op med at bygge møller« (Olsen 1981, år 1356 og 1357). Også Olaus Magnus nævner kongernes initiativer på kornmalingsområdet i sin »Historie om de nordiske folk«, der udkom første gang i Rom 1555 (2. bog, 32. kap.). Se også Böcher 1942, s. 144 ff.; Christensen 1985, s. 88 ff. og Jørgensen 1974, s. 12 ff. om ejendomsforholdene til møllerne.

73. At mølletvang dog har været et realistisk alternativ ses af breve i forbindelse med Chr. V's Matrikel (Sjællands Møllebog, nr. 1866, fol. 85 ff.) samt indberetninger fra hele landet om spørgsmålet 1761 (Rigsarkivet, Rentekammeret 2215.242). Se Hjelholt 1917 og Hjelholt 1945, s. 31 f.

74. Helt tilsvarende sager, hvor adelen pålægger deres fæstere møllepligt, og dermed truer Kronens møllers evne til at svare afgifter, findes omtrent samtidig ved Rugårds og Allemose Mølle, der tillægges Kronens bønder i Skovby Herred, og ved Dalum Klosters Mølle, der tillægges Kronens bønder i halvtredje mils afstand fra møllen. Se Kancelliets Brevbøger 28. jan og 3. maj 1609, samt gengivelsen af alle tre sager i Corpus Constitutionum Daniæ.

Et særligt problem ser ud til at have været bønderne på Hindsholm, der flere gange måtte vises til rette:

- 13. april 1585 – Kronens bønder på Hindsholm skal lade male på Nyborg Slots Mølle. Kongen kunne lade dem straffe, da de har undladt det, men vil lade sagen falde, hvis de herefter gør som befalet.
- 12. nov. 1588 – Igen indskærpes påbudet, og bønderne trues med straf.
- 29. okt. 1600 – Igen indskærpes påbudet.
- 7. feb. 1607 – Nu skal en del af bønderne i stedet søge Mellem og Bjerne Mølle, hvis de ikke gør det, vil de blive straffet.

I en forordning af 16. feb. 1617 erstattes disse lokale påbud af et landsdækkende, hvori det siges, »at alle vore och kronens tienere til vore møller søge skulle, som de af arrilds tid pleie eller och dennom nest ved haanden af voris lensmend udvisis«. Det fremgår desuden, at baggrunden for forordningen er, at Kronens møller skal blive i stand til at svare deres afgifter og landgilde. Denne forordning gentages i recessen 1643 og i Danske Lov⁷⁵.

Det landsdækkende påbud betød dog ikke, at lokale foranstaltninger blev overflødige:

- 18. juni 1632 – Kronens bønder skal alvorligt tilholdes at søge Holløse Mølle.
- 19. juni 1632 – Kronens bønder i Hindsgavl Len skal alvorligt tilholdes at søge Kronens møller »efter Forordningen«.

I visse tilfælde kunne møllepligten erstattes med en afgift. Næsbyhoved Mølle, en af Fyns største møller, der i 1611 fik tillagt Kronens bønder under Odensegård inden for en af-

stand af to mil i Lunde og Skam Herred og Næsbyhoved Birk, fik i 1631 bekræftet en kontrakt med bønderne i Tommerup om, at de hver skulle give 1–2 skæpper for at være frie for møllepligten⁷⁶.

Fra købstæderne findes tilsyneladende belæg for mølletvang, idet der er eksempler på, at en hel bys borgere skulle lade deres korn male på en bestemt mølle. Måske skal tilstanden dog i stedet tolkes således, at alle borgere var Kronens tjenere og underlagt møllepligt til en mølle ejet af Kronen:

- 1. nov. 1571 – Borgerne i Kolding og Kronens bønder i de omkringliggende herreder skal søge den nybyggede mølle i Kolding. 26. maj 1610 gentages påbudet til borgerne, der vil blive straffet, hvis de ikke retter sig efter det. Grunden til påbudet er, at mølleren skal blive i stand til at svare sine afgifter.
- 6. juli 1573 – Borgerne i Randers, der har ladet sig lave håndkværne eller har søgt møller udenfor byen, befales strengelig at lade deres rug og malt male på Kronens mølle i byen.
- 11. feb. 1600 – Borgerne i Horsens forbydes – som forhen – at male andre steder end på Bygholm Slots Mølle, da møllen ellers ikke kan svare sine afgifter. Forbudet gentages 2. april 1626.
- 18. feb. 1636 – Borgerne i Århus pålægges at søge Århus Mølle med alt det korn, de behøver til eget brug, så møllen kan svare sine afgifter.

Bestemmelserne for byerne fastsætter i visse tilfælde tilsyneladende strengere regler end

75. Recess af 27. feb. 1643 II.9.1. og Danske Lov V.11.3.

76. Kancelliets Brevbøger 13. nov. 1611 og 25. juli 1631 – der må være tale om en årlig afgift. En lignende sag fra Gelskov Mølle nævnes 1674; her skulle hver gårdfæster pålagt møllepligt yde 4 skæpper korn årligt, hvis han ville søge en anden mølle. Christensen 1985, s. 36 f.

landområdernes, idet de direkte indeholder et forbud mod håndkværne. Det gælder sagen fra Randers, men et lignende forbud indførtes i Ribe 1519–20 og i Århus 1663⁷⁷. Tilsyneladende var et forbud mod håndkværne under opsejling i Kalundborg i 1667, hvor alle sten fra håndkværne skulle føres til rådhuset »til videre Ordre«⁷⁸. – I øvrigt må det være et åbent spørgsmål, i hvilket omfang et forbud mod håndkværne – og dermed en egentlig malepligt (dvs. en pligt til at lade alt korn male på mølle) – har været håndhævet. Christensen nævner et enkelt eksempel fra Sandholt Mølle, hvor det eneste bønderne – her adelige fæstere – må male på deres håndkværne er boghvede⁷⁹. Først af en skrivelse fra 1819 fremgår det direkte, at bønderne i almindelighed har ret til at male på håndkværne til eget brug⁸⁰.

Begrænsningerne i valget af mølle gjaldt naturligvis ikke kun Kronens tjenere. Som det fremgår af en del af de ovennævnte sager, håndhævede også adelen møllepligt for deres fæstere. Fussing nævner en række eksempler fra første halvdel af 1600-tallet på møllepligt og retssager desangående, der angår bønder på adelsgods⁸¹, og Christensen finder møllepligten udbredt på Fyn i 1600- og 1700-tallet, men lader spørgsmålet, om hvor almindelig den var, stå åbent⁸².

Møllepligten har en meget lang historie i Danmark. Fænomenet findes også vidt spredt i Europa, hvor møllepligt eller -tvang er udbredt fra den tidlige middelalder i England,

Tyskland, Nederlandene, Frankrig og Bulgarien. Fra Sverige findes der – uden for de tidligere danske landskaber – ikke konkrete belæg for eksistensen af en lignende institution⁸³.

I Danmark er møllepligt eller -tvang nævnt allerede i forbindelse med omtaler af møller i brevmateriale fra den tidlige middelalder. Det bedst belyste tilfælde er det privilegium på byens borgeres maling, som i 1175 af Valdemar den Store blev overdraget til Sct. Knuds Kloster i Odense i forbindelse med et mageskifte. I dette tilfælde er der altså tale om mølletvang, idet møllebesidderen ikke har nogen rettighed over dem, der pålægges pligt til at søge møllen – og dette er måske også årsagen til, at netop dette tilfælde er så velbelyst, fordi ordningen var usædvanlig – møllepligt eller -tvang findes ikke nævnt i andre klosterprivilegier. Dette betyder dog ikke, at møllepligt ikke kan have eksisteret; ved møllepligt vil der være sammenfald mellem den person eller institution, der kræver møllepligt overholdt, og møllebesidderen, og et sådant forhold vil der ingen grund være til at optage som et privilegium, da det må have været et generelt ejendomsretligt spørgsmål.

Selv om Odense-sagen således er ret enestående, viser den tydeligt, at indgreb i og regulering af befolkningens kornmaling var mulig; møllepligt eller -tvang var altså et forhold, der ikke bare lod sig tænke, men også realisere i middelalderen ligesom senere⁸⁴. – Hvornår møllepligten kan siges at være af-

77. Madsen 1985, note 33, s. 54 og Madsen 1967, s. 10.

78. Fogtmanns Rescripter 8. feb. 1667.

79. Christensen 1985, note 53, s. 189.

80. Kancelliskrivelse af 7. okt. 1819, Fogtmanns Rescripter. Samme bestemmelse gentages i forordningen af 3. juni 1825.

81. Fussing 1942, s. 382 f. Fussing skriver »mølletvang«, men der er tale om det, der her benævnes møllepligt.

82. Christensen 1985, s. 35 ff.

83. Ek 1962, s. 22–39 og Thun 1982. Fra de tidligere danske landskaber har særlig nogle 1200-tals privilegiebreve fra Vä påkaldt sig opmærksomhed, idet de direkte indeholder et tilsagn om, at håndkværne skal være tilladt – underforstået at det har været muligt at forbyde dem (Thun 1982, s. 127).

84. Om forholdene i Odense: Madsen 1985 og 1986. Ek 1962, s. 25 ff., peger på endnu et par middelalderlige tilfælde, heriblandt det i note 83 nævnte materiale fra Vä. I 1761 (Indberetning fra Havreballegaard og Stjernholms Amter 1761. Rigsarkivet, Rentekammeret 2215.242 – om Pinds mølle, se også indberetningens bilag nr. 3 om dette) nævnes »den nye indførte maade«, hvorpå møllepligt gennemtvinges, idet møllebesidderen tog tingsvidne på bøndernes forpligtigelse til at søge en bestemt mølle.

viklet i Danmark er usikkert. En rentekammerskrivelse fra 1774 kræver »skadelig Mølle-
letvang« for nogle beboere under Grevskabet
Schackenborg ophævet, og det siges herefter,
at »andre Undersaatter i Riget, uformeent ...
(kan) ... søge hvad Mølle de selv for godt og
tjenligt eragte«. Hermed skulle møllepligten
formelt set være afskaffet⁸⁵.

Der er grund til at overveje, på hvilket
grundlag en så udstrakt magtudøvelse som
etablering af møllepligt eller -tvang kan hvile.
Nogle har fundet forklaringen i regaleretten –
altså de rettigheder kongen eller kejseren ud-
øvede over blandt andet told og marked og
over offentlige veje, broer, havne og strøm-
me⁸⁶. Regaleretten blev fastslået af en rigsdag
i Roncalia, Norditalien, i 1158 for kejser Fre-
derik Barbarossa, men var bygget på ældre
ret – ikke mindst oldtidens romerret⁸⁷. Selv
om regaleretten var en genoplivning af tid-
ligere gældende ret, er der grund til at hæfte
sig ved, at møllepligten allerede århundreder
tidligere fandtes udbredt i Europa, f.eks. om-
tales den 762 i England og 952 i Frankrig,
ligesom der er grund til at nævne, at der i
Nederlandene, hvor de topografiske betingel-
ser ikke har været fordelagtige for vandmøl-
ler, har eksisteret en helt tilsvarende ret til
vindens kraft; en ret der ikke på samme vis
som retten over vandkraften kan ses at have
sin baggrund i regaleretten⁸⁸.

Marc Bloch har i en artikel behandlet pro-
blemet, og han ser møllepligt eller -tvang som
en integreret del af det feudale samfunds
struktur, hvor herremændene, blandt andet
fordi et egentligt statsapparat ikke eksiste-
rede, fra det 10. århundrede tilegnede sig mo-
nopoler – »banalitäts« – på en række områder;
heriblandt ikke mindst – det måske mest ud-
bredte af dem alle – kornmalingsmonopolet.

Bloch overvejer ikke nogen bagvedliggende
ret for dette monopol, men ser det som årsag
til en mængde konflikter, hvor bønder og bor-
gere får ødelagt deres private melmalings-
redskaber – af sådanne nævner han udeluk-
kende håndkværne⁸⁹.

Blochs udredning er vigtig, idet han – uan-
set om den skulle have sin baggrund i rega-
leretten – får placeret møllepligten eller
-tvangen i en samfundsmæssig struktur, det
feudale herre-tjener-forhold, som man også
finder i det danske materiale.

– Efter dette er der grund til at vende til-
bage til dette afsnits indledende overvejelser
og se, om det skulle være muligt at komme til
en afklaring af et eller flere møllebegreber.

Der er ud fra denne gennemgang grundlag
for at danne to møllebegreber – forstået som
tolkninger af sociale relationer – en kunde-
mølle og en husmølle.

En kundemølle må forstås som en række
sociale relationer mellem mølleren, kunden,
det vil sige den, der skal have korn malet, og
møllebesidderen, hvad enten det er en person
eller en institution. Kundemøllebegrebet er,
som det fremtræder i det følgende, a-histo-
risk; men det er bundet tæt til det feudale
herre-tjener-forhold og dækker således ikke
situationen efter salget til selveje og en be-
gyndende liberalisering fra anden halvdel af
1700-tallet.



85. Fogtmanns Rescripter 13. aug. 1774.

86. Madsen 1985, s. 48.

87. Fenger 1983, s. 78 f. Ek finder i Sverige en del middelalderlige eksempler på, at selve møllestrømmen – hvilket egentlig vil sige vandkraften – kan handles og overdrages uafhængigt af den tilstødende jord. Måske kan dette fænomen bygge på regaleretten, Ek 1962, s. 32 ff.

88. Ek 1962, s. 23 f.

89. Bloch 1967, s. 152 ff. Bloch gør en del ud af et eksempel fra St. Albans i England, hvor feudaltherren – et kloster – og indbyggerne fører en over 100-årig strid mod hinanden på spørgsmålet om indbyggenes ret til at bruge håndkværne (Bloch 1967, s. 157 f.).

Relationen mellem møllebesidder og møller er et feudalt herre-tjener-forhold, hvor møllebesidderen distribuerer sit kornmalingsmonopol eller en del af det til mølleren mod til gengæld at få en række afgifter. Afgifterne var først og fremmest landgilden – afhængig af møllens størrelse og det tildelte kundegrundlag, samt af om mølleren var ansvarlig for møllens vedligeholdelse⁹⁰ – der frem til 1700-tallet fortrinsvis svarede i mel, men som derefter i stigende grad blev konverteret til en pengeydelse. Der kunne ud over landgilden være tale om f.eks. fri maling af det korn, møllebesidderen brugte i sit hushold⁹¹.

Til gengæld for afgifterne får mølleren tildelt en del af eller hele møllebesidderens kornmalingsmonopol; det vil sige, at møllebesidderen skal sikre mølleren kunder. – Dette kan møllebesidderen i kraft af sit feudale herre-tjener-forhold til andre personer eller hushold, der som en del af deres forpligtigelser over for herren (møllebesidderen) pålægges at lade deres korn male på møllebesidderens mølle. Denne forpligtigelse havde i Danmark, som det er vist i det foregående, normalt form af møllepligt. I hvilket omfang møllepligten har været kombineret med en malepligt må stå hen i det uvisse, men den er kombineret med forbud mod, at kunderne selv opførte møller, og i visse tilfælde blev dette forbud udstrakt til også at gælde håndkværne⁹².

Til gengæld for den forpligtigelse, der pålægges kunderne, påtager møllebesidderen sig at sikre dem en ordentlig maling af deres korn. Derved bliver den sociale relation mellem kunder og møller også bestemt, idet møl-

lebesidderen må pålægge mølleren at give kunderne en ordentlig betjening. Det fastslås således som en betingelse for møllepligten i flere sager fra Kancelliets Brevbøger:

2. marts 1572 – Til gengæld for bøndernes møllepligt til Hagenskov Mølle, skal mølleren male kornet for en rimelig told.

11. feb. 1600 – Borgerne i Horsens pålægges møllepligt til Bygholm Slots Mølle. »Hvis Mølleren forholder sig anderledes mod Borgerne, end billigt og ret er, skulle de tilkendegive Lensmanden paa Bygholm det og søge Ret hos ham over Mølleren«. Denne formaning går igen, da møllepligten genindskærpes 2. april 1626.

Møllerens forpligtigelse til at give kunderne en ordentlig behandling findes nævnt i nogle mølles fæstebreve⁹³, ligesom kundeforholdet underlægges en række landsdækkende bestemmelser af lignende art i forordningen 1617, der gentages i recessen 1643 og Danske Lov⁹⁴. Der lægges vægt på, at mølleren omgås tilbørligt med toldningen, det vil sige, at han skal forholde sig ærligt med betalingen for malingen⁹⁵. I 1683 fastlægges tolden på landet til en attende-del af hver skæppe korn, drikkepenge forbydes, og det slås fast, at hvis mølleren forbytter eller forfalsker melet, bliver han straffet som for tyveri. I 1698 indføres som yderligere kontrol en af myndighederne

90. Se Kancelliets Brevbøger 10. maj 1587 om møllerne til Koldinghus og Kongens åbne brev af 10. dec. 1629 gældene møllerne i hele landet, hvor lensmændene pålægges at få møllerne til at overtage møllernes vedligeholdelse mod et nedslag i landgilden.

91. Christensen 1985, s. 148–156 samt bilag 3, s. 233 f.

92. I en indberetning fra Havreballegaard og Stjernholms Amter 1761 siges det, at næsten alle bønderne inden for nogle få år har anskaffet sig håndkværne til maling af malt og gryn, mens rugen fortsat bliver ført til møllerne (Indberetning fra Havreballegaard og Stjernholms Amter 1761. Rigsarkivet, Rentekammeret 2215.242, bilag nr. 9, Ørumgaard). Måske er dette tegn på en liberalisering af et tidligere forbud mod håndkværne.

93. Christensen 1985, note 53, s. 188 f.

94. Forordningen 16. feb. 1617, reces 27. feb. 1643 II.9.1. og Danske Lov V.11.3.

95. Mange ordsprog om møllere og deres gerninger – ikke mindst deres toldning – peger på, at befolkningen ikke har haft nogen større tiltro til møllerne på dette punkt. Linde-Laursen 1986, bagsiden.



Fig. 6. Horisontalmølle bygget 1825 som husmølle i Almitt, Halland. Nu beliggende i tilknytning til Bollaltebyggets hembygds-gård, Halland. Foto: ALL 1984.

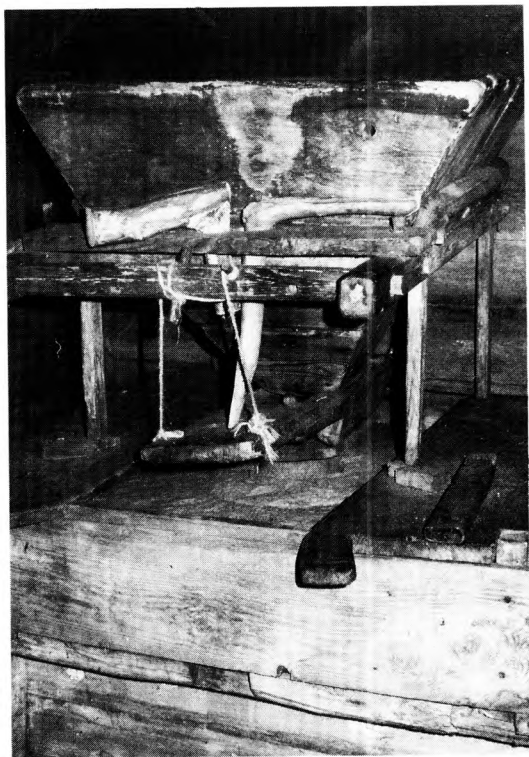


Fig. 7. Kværnen i samme horisontalmølle som på fig. 6. Foto: ALL 1984.

kontrolleret og stemplet toldkop, hvormed toldningen skal foretages⁹⁶. – I en sag fra 1728 trues en møllersvend med bøde og den spanske kappe, hvis han ikke ophører med at male først for de kunder, der betaler flest drikkepenge⁹⁷.

Som det fremgår, er kundemøllen – ud over en teknisk konstruktion af en eller anden art – en række sociale relationer bygget op inden for det feudale herre-tjener-forhold, således at møllebesidderens herreposition over for både møller og kunde også bliver afgørende for relationen mellem disse. Som det er fremgået er møllebesidderens interesse for mølleriet i sidste ende bestemt af den økonomiske gevinst, der kunne opnås gennem møllerens afgifter.

Ved denne bestemmelse af kundemøllen er der i virkeligheden samtidig foretaget en afgrænsning af husmøllen. Husmøllen er – uanset om det er en håndkværn, en vind-, vand- eller hestemølle – den form for kornmaling, der truer med at nedbryde de sociale relationer omkring kundemøllen, idet husmøllen – ved at være knyttet til det enkelte hushold og ikke være betjent af en møller – er uden for den kontrol, der gennem det feudale herre-

96. Mølle-laugsartiklerne af 15. jan. 1683 og forordning om mål og vægt af 10. jan. 1698 III.7.

97. Hjelholt 1916, s. 57.

tjener-forhold udøves over kornmalingen. En udbredt maling på husmøller vil gøre det umuligt at opretholde møllepligten, og systemet af sociale relationer i kundemøllen vil dermed gå i opløsning, og møllebesidderen vil miste sine afgifter.

Efter denne gennemgang og bestemmelse af kundemøllen og husmøllen fremstår dette afsnits udgangspunkt – forordningen fra 1639 – i et nyt lys. Det skulle fremgå, at der ikke er nogen som helst grund til at antage, at »skvatmølle« i forordningens tekst kan udlægges som nogen bestemt teknisk mølle-type, således som Böcher og flere med ham gjorde det; – der er simpelt hen fra datidens samfunds synspunkt ingen logik i at indføre en teknisk begrænsning i mølleriet⁹⁸. Derimod er det helt i overensstemmelse med dette samfunds indre opbygning og funktion, at forstå forordningen som en foranstaltning vendt mod de husmøller, der truer Kronens og adelens afgifter af deres kundemøller – således som de konkrete sager også har vist, det skete i en række tilfælde forud for forordningens udstedelse⁹⁹.

Det er klart, at det udviklede kundemøllebegreb er ideelt – ikke forstået som en vurdering af dets værdi for de implicerede parter: møllebesidder, møller og kunder; men som en understregning af, at det kræver en række betingelser opfyldt for at kunne fungere inden for datidens samfund. Det må kræves, at en væsentlig del af husholdene i et område indgår i et feudalt herre-tjener-forhold til samme møllebesidder – eller at møllebesidderne foretager en fordeling af samtlige hushold inden for et større område mellem sig, som er det reelle resultat af mølletvang – og at husholdene yderligere skal udgøre et tilstrækkeligt kundeunderlag for og være i stand til at føre deres korn frem til den udpegede mølle. Disse reservationer betyder, at der vil forekomme områder, hvor kundemøllerne ikke forekommer, enten fordi befolkningen – eller en tilstrækkelig del deraf – ikke er underlagt et feudalt herre-tjener-forhold, eller fordi befolkningens størrelse og møllevejenes tilstand og/eller længde gør driften af en kundemølle urealistisk. Kundemøllebegrebet forklarer derfor også, hvorfor der er områder – ofte bjerg- og

98. Den eneste grund kunne være, at opstemningerne kunne genere landbruget i området, og dermed true de afgifter, der blev givet af jorden. Men horisontalmøller var i så henseende i det mindste ikke værre end andre vandmøller – og en række sager fra Kancelliets Brevbøger viser tydeligt, at det faktisk var muligt at komme af med generende opstemninger:

- 18. april 1561 – Kronens mølle ved Åhus skal nedbrydes, da dens opstemning skader engene. Kronen får som erstatning 100 øksne (se også Corpus Constitutionum Daniæ 3. juli 1560).
- 2. nov. 1578 – Tingsted Mølle nedbrydes da den stemmer over Ellinge bys enge og agre. Bymændene må bruge møllens jord og overtager møllens samlede landgilde 18 ørt. mel og 1 fjerd. smør. Se også 1. aug. 1578.
- 3. sept. 1608 – Skørping Mølle skal nedbrydes, da den skader de omboendes marker og enge. Møllens jord og landgilden af den fordeles på de nærmest boende, mens landgilden af selve møllen fordeles på de omkringboende bønder, der også skal tilbagebetale mølleren den indfæstning, han har ydet. Se også 20. aug. 1574.
- 26. maj 1642 – Dronningborg Møllens opstemning ved Fladbro opgives, når de omkringboende bønder, hvis enge og agerjord druknes og sættes under vand, har fordelt en årlig ydelse på 500 sletdr. mellem sig.

Hvad disse sager også viser er, at det væsentlige i sådanne tilfælde er at sikre Kronens indtægter. Da nogle græsmøller på Bornholm søger om nedsættelse af skatten, skal lensmanden undersøge, »hvoreledes de kan skaanes uden Skade for Kronen, og da der i Skattebrevene staar, at den rige skal hjælpe den fattige, skal han erklære, hvem der kan erstatte det, som nævnte Møllere forskaanes for« (Kancelliets Brevbøger 4. dec. 1632).

For møllebesidderne var det – udover at bevare deres indtægter – vigtigt at have et godt fungerende og veldrevet møllereri; uheldigt placerede eller urentable enheder måtte nedlægges, og deres afgifter fordeles på dem, der vandt ved nedlæggelsen, enten det – som ovenfor – var de omkringboende jordbrugere eller de nærmestliggende møller, således som det f.eks. var meningen med Sillerup Møllens skyld, der tænktes fordelt på Ansø og Skærbæk Mølle, og med Bøgvad Møllens afgifter, der overførtes på Nybjerg Mølle (Kancelliets Brevbøger 19. dec. 1635, 26. maj 1637 og 21. jan. 1639).

skovegne og øer – hvor kundemøller ikke forekommer udbredt. I sådanne områder vil der være åbnet mulighed for at etablere husmøller¹⁰⁰. – I Danmark fremgår det af forordningen fra 1639, at en mil anses for den længste acceptable møllevej.

– Tilbage står nu at forsøge at etablere en ny dansk betydning af ordet »skvatmølle«; er det f.eks. muligt at opfatte ordet som synonymt med husmølle?

Arent Berntsen angiver i sin beskrivelse af dobbeltmonarkiets lande: »Squat-Møller eller Qverne i Skaane, Halland oc Norge, ere nogle smaa Huuse oc Qverne, som enhver Bonde, som paa sin egen Gaards-Grund kand haffve Vandfald oc Damsted, maa opsætte, til sin egen brug, oc ey videre, eller andre Landgild Møller til hinder eller skade, oc aff saadanne Qverne gifvis ingen Skyld eller Landgild«¹⁰¹

Berntsen giver i virkeligheden her flere bestemmelser af »skvatmøller«, som kort skal undersøges¹⁰²:

- at de findes i Skåne, Halland og Norge.
- at det er små møller.
- at det er husmøller, som ikke må være

landgildemøller til skade, og som bønderne selv opfører.

- at de drives af vandkraft.
- at der ikke skal svares afgifter af dem.
- desuden vil det være nødvendigt også at se på ordet »græsmølle«, som skvatmølle af og til bruges sammen med.

Som det vil fremgå af det følgende, bruges »skvatmølle« som betegnelse for møller også i Jylland og på øerne, og ordet har således været kendt over hele riget. Hvis man ser på brugen af ordet i Kancelliets Brevbøger forekommer det dog, at betegnelsen har været mest brugt i landskaberne øst for Øresund – og skvatmøllerne måske mere udbredte – idet ordet er brugt i ni sager her, mens det kun er brugt i to tilfælde fra Sjælland og et fra Jylland.

Ordet forekommer ofte i sammenstillinger som f.eks. »en liden skvatmølle«, og ved den materiale gennemgang, der er lavet, viser det sig tydeligt, at de omtalte skvatmøller, hvor der siges noget derom, i alle tilfælde – uden undtagelse – er små møller¹⁰³. Kun i et enkelt tilfælde har det kunnet konstateres, at en

99. Dette svarer også til den tilstand, Bloch beskriver fra Tyskland, Frankrig og England (Bloch 1967, s. 152 ff.), og som Ek finder, der var bestræbelser på at etablere i Sverige (Ek 1962, s. 30–48).

100. Se afsnittet om horisontalmøllernes forekomst i Europas udkantsområde s. 10 ff. Da Anders Bilde og Tage Thott Ottesen i 1619 skulle afgive en erklæring om skvatmøllerne i Skåne (Kancelliets Brevbøger 1. juli 1619 og svar dateret 21. okt. 1619 i Danske Kancelli, Rigsarkivet), gik de ind for at bevare dem, dels fordi de var gamle og var købt eller arvet, dels fordi de var nødvendige på grund af de lange afstande (dette sidste gjaldt særlig Göingeherrederne) – lige netop de forhold forordningen af 8. juni 1639 tager hensyn til. Se desuden sagerne om husmøllerne på Harboøre og Læsø, Rasmussen 1970 og Stoklund 1969.

101. Berntsen 1971 (oprindeligt udgivet 1650–56), 2. bog, 1. part, s. 22.

102. Grundlaget for denne undersøgelse er dels de i litteraturlisten optagne skrifter og en del yderligere, som ikke i denne forbindelse har indeholdt interessante oplysninger, dels trykte kilder – hele rækken af Kancelliets Brevbøger og Corpus Constitutionum Daniæ – og utrykte kilder i Rigsarkivet. Her skal navnlig peges på materiale fra Chr. V's Matrikel: Sjællands Møllebog (nr. 1866), og en lignende oversigt for en del af det østjyske område (nr. 1761), og »Mortensens Samling« på Institut for navneforskning, Københavns Universitet, der for Fyns vedkommende indeholder udskrifter af markbøgerne om møller. Foranlediget af omtalen af skvatmøller i Nordvestsjælland (se note 39) er matrikel og modelbog for Dragsholm Amt gennemgået (nr. 1802 og 1707). Desuden er en pakke med indberetninger om mølleriet i hele landet fra 1761 inddraget (Rigsarkivet, Rentekammeret 2215.242). – Det er jo åbentlyst et ret uensartet og spredt materiale, men der er alligevel i det tilstrækkeligt med eksempler til at belyse de nævnte punkter.

103. Kancelliets Brevbøger: 19. aug. 1573 (Slagelse, Løve og Flakkebjerg), 16. juni 1575 (Blekinge), 20. jan. 1588 (Koldinghus) og 1. juli 1619 (Skåne). Mortensens Samling: Sværup Mølle og Skov Mølle (Skovly Herred). Vestergaard 1981, nr. 522 og 523 (Søvind Sogn – oplysninger fra Chr. V's Matrikel). Møllebogen, fol. 19, 35 og 246 f. En sammenstilling af oplysningerne i Chr. V's Matrikel om skvatmøller i Dragsholm Amt mellem Møllebogen, matriklen og modelbogen giver i øvrigt en stærk formodning om, at der må være tale om nogle flere end de 17 skvatmøller, Böcher omtaler (note 39) – men det er korrekt, at nogle af oversigterne nævner 17 stykker. Desuden omtales små skvatmøller i indberetningen fra Dragsholm Amt 1761.

mølle – beskrevet som en skvatmølle – har haft mere end en enkelt kværn; det gælder den meget brøstfældige Davinde Mølle, der i Chr. V's Matrikel ansættes til en ubetydelig mølleskyld på 5 skp. htk.¹⁰⁴.

Det er allerede tidligere fremhævet, hvordan forordninger og love forbyder almuen at bygge og bruge deres egen møller, mens husmøller var tilladte ved sædegårde. Først med Lov om Møllenæringen af 1852 bliver det alle tilladt at have egen husmølle. Det fremgår dog klart af en række sager, at husmøller alligevel tidligere er blevet opført af bønderne – og i nogle tilfælde accepterede af myndighederne¹⁰⁵. Christensen finder, at husmøller overhovedet ikke eksisterede blandt bønderne på Fyn¹⁰⁶, og der er grund til at formode, at de kendte eksempler i alle tilfælde er undtagelser fra den generelle restriktive praksis over for husmøller¹⁰⁷. – I nogle ganske enkelte tilfælde omtales dog skvatmøller, hvor det direkte siges, at de har kunder¹⁰⁸.

I så langt de fleste tilfælde, hvor skvatmøller nævnes i materialet, er der tale om hjulmøller¹⁰⁹, men der kendes også en række eksempler, hvor ordet entydigt bruges om møller drevet af vinden¹¹⁰, og i et enkelt tilfælde dækker ordet tilsyneladende også hestemøller¹¹¹.

Der kan findes eksempler, hvor skvatmøl-



Fig. 8. Lille stubmølle bygget som husmølle til gården Storhaven på Læsø, nu på Frilandsmuseet i Sorgenfri. – Det er stubmøller som denne, der i 1700-tallets skriftlige kilder benævnes »skvatmøller« (Stoklund 1969). Foto: Ove Jepsen 1946.

104. Christensen 1985, s. 45 og 226.

105. Kancelliets Brevbøger: 16. juni 1575, 5. marts 1618, 30. dec. 1638 (alle vedrørende skvatmøller øst for Øresund) og 9. sept. 1638 (hele riget). Møllebogen fol. 68. Modelbog 1707, Dragsholm Amt, opslag 405 og 890. Rasmussen 1970, s. 145.

Det er i denne forbindelse værd at bemærke, at skvatmøllerne i Dragsholm Amt omtales i Møllebogen under et personnavn, mens alle andre møller omtales under møllens navn og med bruger og ejer. Det tyder på, at disse skvatmøller ikke er sædvanlige kundemøller.

106. Christensen 1985, s. 97, 107 og 111.

107. Det fremgår således klart af sagerne om skvatmøllerne på Harboøre og Læsø – der dog i nogle tilfælde også malede ud over husholdenes behov. Rasmussen 1970, s. 145 og 150. Stoklund 1969, s. 12.

108. Vestergaard 1975, nr. 327 (dog kun en kunde) og Vestergaard 1981, nr. 310 (har »temmelig god søgning«).

109. Af disse vand-hjulmøller, der beskrives som skvatøller, har de fleste overfaldshjul (Vestergaard 1975, nr. 133, 220, 327, 503 og 903; Vestergaard 1981, nr. 310, 522 og 523; Møllebogen, fol. 35; Mortensens Samling; Davinde Mølle, Davinde Sogn), mens en enkelt mølle i Sdr. Næraa Sogn i Mortensens Samling beskrives som en underfaldsmølle, der »kan ey regniss for andit end en Swat Mølle«.

110. Rasmussen 1970, s. 155. Stoklund 1969, s. 12 f. og 15. Mindst en af skvatmøllerne i Dragsholm Amt, der tilhører og bruges af præsten i Vig, er en vindmølle (oplysninger fra Møllebogen og modelbog nr. 1707, opslag 567 – samme præst nævnes i øvrigt som ejer af yderligere to skvatmøller i Kelstrup by, modelbog nr. 1707, opslag 648).

111. Corpus Constitutionum Daniæ, åbent brev 10. aug. 1573 (Slagelse, Løve og Flakkebjerg) – omtaler »hestemøller og andre smaa skvatmøller«.

ler, der ikke var pålagt afgifter, omtales. Forordningen af 8. juni 1639 skelner som nævnt også mellem de skvatmøller, hvoraf der svares landgilde, og de, der intet betales af. Men fra områderne vest for Øresund kendes der ikke tilfælde, hvor skvatmøller forblev ubeskattede¹¹². I forbindelse med ansættelsen til mølleskyld i Chr. V's Matrikel sker der også en skyldsættelse af skvatmøllerne¹¹³.

I nogle tilfælde forekommer en sammenstilling af ordene skvatmølle og græsmølle¹¹⁴, der antyder, at de to ord kan anvendes i flæng. Det er dog ikke tilfældet; græsmøller er en ret veldefineret betegnelse for en vandmølle, der i sommertiden – af hensyn til de omkringboende bønders agre og enge – ikke må opstemme vandet. En græsmølle er således tidsmæssigt begrænset i sin kraftudnyttelse, og en sådan begrænsning forekommer ikke i forbindelse med skvatmøller, der ikke samtidig beskrives som græsmøller¹¹⁵.

Danske skvatmøller?

Gennemgangen af kildematerialet og lovstoffet ovenfor viser, at de skvatmøller, der omtales i danske sammenhænge, ikke helt svarer til dem, Arent Berntsen omtaler fra landskaberne øst for Øresund og fra Norge. – De danske skvatmøller er tydeligvis små møller,

og de er møller, der ikke er anlagt med kundemølleri for øje. Skønt de således fortrinsvis må betragtes som husmøller, er der i nogle tilfælde ved siden af husholdets eget korn også blevet malet for nogle omkringboende på disse møller. I mange tilfælde fremgår det, at det er bønderne selv, der har bygget disse småmøller. I hvilket omfang skvatmøller har været pålagt afgifter må indtil videre være et åbent spørgsmål; måske er der på dette punkt tale om en forskel i forholdene mellem landskaberne øst og vest for Øresund.

Overskriftens indledende spørgsmål kan nu besvares med et både/og.

Det er et faktum, at der omtales skvatmøller i Danmark; det har været små møller, der primært har fungeret som *husmøller*, selv om der på dem kan have været malet lidt for andre.

Hvis man ser bort fra den påviste eksistens af horisontalmøller på Bornholm og i landskaberne øst for Øresund, må spørgsmålet om danske *horisontalmøller* – som det er beskrevet ovenfor, har mange hidtil anset skvat- og horisontalmøller for synonyme – derimod besvares med et foreløbigt »Fup«. Foreløbigt, fordi der en dag godt kan vise sig et belæg – i form af arkæologiske eller skriftlige fund – der godtgør, at horisontalmøller virkelig har eksisteret enkelte eller flere steder i Jylland og på øerne. – Men den sammenkædning af ordet

112. Kancelliets Brevbøger: 20. jan. 1588 (Koldinghus). Øst for Øresund er billedet uklart. Det fremgår direkte, at nogle små bondeopførte skvatmøller i Blekinge – efter i en periode at have været beskattet – igen opnår skattefrihed (Kancelliets Brevbøger 16. juni 1575). Disse skvatmøller ses også direkte som modsætninger til landgildemøller, og en lignende modsætning mellem afgiftsbelagte og afgiftsfrie møller findes i en sag af 1. juli 1619 – men her ses det af svaret (se omtalen note 100), at disse skvatmøller yder afgifter til adelen.

113. Christensen 1985, oversigten s. 220–230: nr. 60 (+ s. 43), nr. 88 (+ omtale i Mortensens Samling), nr. 130 (+ s. 45), nr. 134 (+ omtale i Mortensens Samling), nr. 160 (+ omtale i Mortensens Samling), nr. 174 (+ omtale i Mortensens Samling). Skvatmøllerne – eller rettere 17 af dem – i Dragsholm Amt ansættes i Møllebogen til mølleskyld. Vestergaard 1975, nr. 133, 220, 503 og 903. Matrikuleringen kunne dog ske under en gård, hvis der var tale om en husmølle, som det ses af indberetningen 1761 for Grøftebjerg (omtales som skvatmølle) og Fjællebro, Højrup og Søbo gårde (omtales kun som husmøller).

114. F.eks. Christensen 1985, s. 64 og indberetningen 1761 for Ryds Mølle, Assens og Hindsgavl Amter.

115. Græsmøller er defineret i Eriks sjællandske Lov III.5 og Skånske Lov 214 – og disse bestemmelser optages i Chr. V's Danske Lov V.11.2. I Møllebogen, hvor der gives flere forskellige tidsmæssige afgrænsninger af græsmøllernes virksomhed i sommermånederne, udtrykkes det flere gange tydeligt, at det er hensynet til de omkringboendes agre og enge, der er grunden til fænomenet. Nogle steder fastslås det direkte om nogle møller, at de *ikke* er græsmøller, så de må altid male, når de har vand (Møllebogen, fol. 44, 68, 81 f. og 187).

skvatmølle med en bestemt mølleteknologi – horisontalmøllen – som tidligere er foretaget af dem, der har arbejdet med dansk mølleris historie, og som i høj grad har arbejdet med møllerne uden at se dem som en brik i samfundets sociale opbygning, er uden baggrund i det kendte arkæologiske og skriftlige materiale. Skvatmøllerne kan være vanddrevne, men der kan også være tale om vinddrevne møller og måske også om hestemøller.

Der ligger altså i ordet »skvatmølle« ikke nogen teknologisk bestemmelse, og dette – kombineret med den dobbelthed ordet desuden rummer: små møller/husmøller – gør det lidet anvendeligt som begreb i relation til en udredning af dansk mølleris historie¹¹⁶, hvor man i stedet på den ene side må betjene sig af de præcise teknologiske betegnelser: hestemølle, stubmølle, hollænder, hjulmølle med under-, bryst- eller overfaldshjul og – naturligvis – horisontalmølle, mens man på den anden side må bruge de præcise begreber for den sociale virkelighed, møllen eksisterede i: kunde- eller husmølle.

Litteraturliste

- Beck, Vilh. P.: 1972. Om præstens andedam og de gådefulde Mølkjærhuse i Durup. Skivebogen 1972, s. 98–106.
- Berntsen, Arent: 1971. Danmarckis oc Norgis Fructbar Herlighed. København.
- Bloch, Marc: 1967. The Advent and Triumph of the Watermill. Land and Work in Mediaeval Europe. Selected Papers by Marc Bloch, s. 136–168. London (Oprindelig 1935).
- Bruun, Daniel: 1929. Fra de færøske Bygder. Samlede Afhandlinger om gammeldags Sæd og Skik. København.
- Böcher, Steen B.: 1942. Vandkraftens Udnyttelse i det sydlige Nørrejylland før og nu. København.
- Böcher, Steen B.: 1944. Vandmøller og andre Vandkraftudnyttelser i Ribe Amt. Historisk Samfund for Ribe Amt.
- Christensen, Niels: 1985. De fynske kornmøller og deres møllere ca. 1660–1800. København.

- Curwen, E. Cecil: 1944. The Problem of Early Water-mills. *Antiquity*, vol. 18, s. 130–146.
- Edelberg, Lennart: 1960. På sporet af Skvatmøllerne. *Skalk* nr. 4, s. 19–27.
- Ek, Sven B.: 1962. Väderkvarnar och vattenmøllor. En etnologisk studie i kvarnarnas historia. Stockholm.
- Ek, Sven B.: 1980. Bonden, makten och möllan. Skånes Hembygdsförbunds Årsbok 1980, s. 7–35.
- Fenger, Ole: 1983. Gammeldansk ret. Dansk rets historie i oldtid og middelalder. Centrum.
- Fischer, Christian: 1984. Hulpiberen. *Skalk* nr. 5, s. 3–9.
- Fussing, Hans H.: 1942. Herremand og fæstebonde. Studier i dansk landbrugshistorie omkring 1600. København.
- Gell, Jonathan: 1955. Vintergravning i Vognsbøl. Fra Ribe Amt 1955, s. 580–591.
- Goudie, Gilbert: 1886. On the Horizontal Water Mills of Shetland. Society of Antiquaries of Scotland, *Proceedings* 20, s. 257–297.
- Hastrup, Frits: 1955. Skvatmøllen, dens oprindelse og udbredelse. *Kulturgeografi* nr. 40, s. 49–58.
- Havelund Strøm, Kirsten & Helene Sørensen: 1981. Møller i Danmark – bidrag til en bibliografi. Lyngby.
- Hjelholt, Holger: 1916. Striden mellem Gilleleje Græsmølle og Dronninge Hovedmølle i Aarene 1726 til 1728. Fra Frederiksborg Amt 1916, s. 50–58.
- Hjelholt, Holger: 1917. En strandet Plan om Indførelse af Mølletvang. Aarskrift for Svendborg Amts historiske Samfund 1917, s. 97–100.
- Hjelholt, Holger: 1932. Ansættelsen til mølleskyld i Christian V's matrikel. *Historisk Tidsskrift* 10. rk. II. bd., s. 36–58.
- Hjelholt, Holger: 1945. De danske Vandmøller og Kilderne til deres Historie. Et par Betragtninger. Fortid og Nutid, bd. 16, s. 22–34.
- Irimie, Cornel & Corneliu Bucur: 1969. Typology, Distribution, and Frequency of Watermills in România in the First Half of the Twentieth Century. *Transactions of the 2. International Symposium on Molinology, Denmark, May 1969*, s. 419–434. København.
- Jespersen, Anders: 1953. En foreløbig undersøgelse af udviklingen af gangtøjet i vandmøller i Vesteuropa. Virum.
- Jespersen, Anders: 1984. Møllernes udviklingshistorie. Møller og møllere i Danmark gennem 100 år; Jens Lampe (red.); s. 87–108. Århus.
- Jørgensen, Bo Svend: 1974. Sjællands møller

116. Usikkerhed om ordets betydning gør sig gældende i danske ordbogsarbejder. Otto Kalkar opfatter ordet som en »lille vandmølle (til eget brue)« i sin »Ordbog til det ældre danske sprog 1300–1700«, mens det i »Ordbog over det danske sprog« forklares som en »mølle, der drives af en lille smule vand; lille, ikke skyldsats vandmølle til eget brug; spec. om primitiv mølle med vandret liggende hjul«. En lignende dobbelthed findes i det svenske ord »skvalta«, som Ek finder både bruges om horisontalmøller, men også som betegnelse for husmøller. Ek 1962, s. 176, 210 og 288.

- 1536–1660. Antal, fordeling, ejerforhold, landgilde. Utrykt speciale, historie, Københavns Universitet.
- Kildsig, Lis Gertrud: 1983/84. Tadre Mølle. Tadre Møllens Venner.
- Krenn, E.: 1939. Mühlen auf Föroyar, ein Stück Kulturgeschichte. Wörter und Sachen, Neue Folge II, s. 86–92.
- Landt, Jørgen: 1800. Forsøg til en Beskrivelse over Færøerne. København.
- Linde-Laursen, Anders: 1986. Mølleriets historie. Odder Museum.
- Madsen, Hans Jørgen: 1967. Møllesten til Norden. Skalk nr. 6, s. 9–11.
- Madsen, Per Kristian: 1985. Mølledrift og møletvang i den tidlige middelalders Odense. Land og by i middelalderen 4. Symposium Ejer Bavneshøj 1985, s. 45–58. Tønder.
- Madsen, Per Kristian: 1986. Mølledrift og kongelige rettigheder i den tidlige middelalders Odense. Fynske Årbøger 1986, s. 54–68. (Næsten identisk med Madsen 1985, men uden noter).
- Mejborg, Reinhold: 1890. Landsbyskomageren Jonas Stolts Optegnelser. Frit efter et Haandskrift i »Nordiska Museet«. København.
- Michelsen Peter: 1976. Frilandsmuseet ved Sorgenfri. 2. udgave. København.
- Mikkelsen, M. R.: 1969. Har der ligget en skvatmølle ved Søvind kirke? Østjysk Hjemstavn 1969, s. 105–108.
- Moritz, L. A.: 1958. Grain-mills and Flour in Classical Antiquity. Oxford.
- Mortensøn, Ole & Hans Larsen: 1982. Møller og møllefolk – på Langeland. Rudkøbing.
- Møller, V.: 1947. Tingbogen fortæller. Kulturhistoriske Smaatræk fra Holbækegnen i 1600'erne. Fra Holbæk Amt 1947, s. 5–53.
- Nielsen, Leif Christian: 1987. Omgård. The Viking Age Water-mill Complex. A provisional report on the 1986 excavations. Acta Archaeologica vol. 57, 1986, s. 177–204.
- Nielsen, Viggo: 1971. Lå vor ældste mølle i Vendsyssel? KUMML 1971, s. 61–71.
- Nilsson, Harald: 1938. Om skvaltkvarnar. Kulturen 1938, s. 220–243. Lund.
- Olsen, Rikke Agnete: 1981. Sjællandske Krønike. Højbjerg.
- Petersen, Jens A.: 1969. Mel og brød. En kulturhistorisk skildring omkring Røde Vejrmølle, gården, kroen og bageriet. Glostrup.
- Petersen, Peter: 1978. Skvatmøllerne i Dyrbæk og Blåbæk. Sønderjysk månedsskrift 1978, s. 172–179.
- Rasmussen, Holger: 1943. Den gamle Vandmølle (anm. af Böcher 1942). Fortid og Nutid, bd. 15, s. 64–66.
- Rasmussen, Holger: 1970. Vindmøllerne på Harboøre. Landbohistoriske studier tilegnet Fridlev Skrubbeltrang på halvjerdsårsdagen den 5. aug. 1970; Svend Gissel (red.); s. 142–156. København.
- Rawert, O. J. & Gottfrid Garlieb: 1819. Bornholm beskrevet paa en Reise i Aaret 1815. København.
- Reynolds, Terry S.: 1983. Stronger Than a Hundred Men. A History of the Vertical Water Wheel. Baltimore & London.
- Steensberg, Axel: 1952. Bondehuse og vandmøller i Danmark gennem 2000 år. København.
- Steensberg, Axel: 1959. En skvatmølle i Ljørring. KUMML 1959, s. 130–145.
- Steensberg, Axel: 1973. Den danske landsby gennem 6000 år. 2. udgave. København.
- Steensberg, Axel: 1979. The Horizontal Water Mill. A Contribution to its Early History. Prace i materiały Muzeum Archeologicznego i Etnograficznego w Łodzi, Seria archeologiczna 25/1978, s. 345–356. Festskrift til Conrado Jazdzewski. Warszawa-Łódź.
- Steensberg, Axel: 1983. Borups bønder. Et sjællandsk agrarsamfund i vikingetid og middelalder. Højbjerg.
- Stoklund, Bjarne: 1969. Læsøboerne og det daglige brød. Nationalmuseets Arbejdsmark 1969, s. 5–16.
- Thun, Egon: 1982. Vattenkraften och de äldsta städerna. Bebyggelseshistorisk tidskrift (svensk), nr. 3, s. 123–136.
- Vestergaard, Kristian: 1975. Vandmøller i Viborg amt. Viborg.
- Vestergaard, Kristian: 1981. Vandmøller i gl. Skanderborg amt. Kjellerup.
- Wikander, Örjan: 1980. Vattenmøllor och möllare i det romerska riket. Lund.
- Williamson, Kenneth: 1946. Horizontal Water-mills of the Faeroe Islands. Antiquity, vol. 20, s. 83–91.