

# Bonden og købmanden

Af Allan Frandsen

I perioden 1830–1860 øgede dansk landbrug sin produktion med 60–70%<sup>1</sup>. Korneksporten voksede med ca. 250%<sup>2</sup>, og udførslen af korn fra provinsen steg i perioden 1820–1847 til det firedobbelte<sup>3</sup>, dog således, at den mest markante stigning satte ind fra midten af 1840'erne. Denne stigning i produktion og efterspørgsel var afledt af en øget vesteuropæisk efterspørgsel.

Og dermed må det ligge klart, at i al fald gårdmændenes forbindelse med købmændene var betydelige i perioden. Købmanden var den, der væsentligst formidlede kontakten mellem den danske bonde og det europæiske marked.

Min hensigt med denne undersøgelse er at skabe et indblik i forbindelsen mellem bonden og provinskøbmanden i perioden 1830–1850: Hvilke veje handelen fulgte, hvor ofte bønderne kom til købmand og varebytte contra kontant afregning er de væsentligste elementer i undersøgelsen. Geografisk er den koncentreret i Østjylland, nærmere bestemt Århus-området.

Der kan næppe være tvivl om, at forbindelsen mellem bonde og købmand har vekslet meget fra egn til egn, bestemt af geografi og handelstraditioner. I midt- og vestjylland har kontakterne været få, og istedet solgte bønderne til købmændene via prangere<sup>4</sup>. Den ringe kontakt må dels være betinget af de ofte

lange afstande til købstæderne og dels af en traditionel prangervirksomhed i forbindelse med de nord/sydgående stuedrifter. Kendt er også hønsekræmmerne i vestsjælland, som opkøbte fjerkræ, huder og skind til videresalg i København<sup>5</sup>. Undersøgelsens resultater kan derfor ikke anses for generelt dækkende, men må formodes at gælde det meste af Østjylland.

## Litteraturen

Kontakten mellem bonde og købmand eller mere generelt mellem landsby og købstad i første halvdel af 1800-tallet har ikke været genstand for de helt store undersøgelser på dansk grund. De eneste som lidt mere dybtgående har behandlet forholdet er Per Boje: *Danske provinskøbmænds vareomsætning og kapitalforhold 1815–1847*, 1977 og Sigurd Jensen: *Fra Patriarkalisme til Pengeøkonomi*, 1950. Per Bojes disputats er mest anvendelig i denne sammenhæng, idet han interesserer sig for købmændenes kunder – bønderne – mens Sigurd Jensen interesserer sig for bøndernes handelspartnere – købmændene<sup>6</sup>.

Landhusholdningsselskabets amtsbeskrivelser giver ofte i større eller mindre omfang oplysninger om 'producternes afsætning', og beskrivelserne over Randers, Aarhus og Skanderborg amter er ingen undtagelse.

---

Allan Frandsen, f. 1956, udlært tømrer og nu stud. mag. ved Aarhus Universitet, Historisk Institut

1. Hansen s. 143.

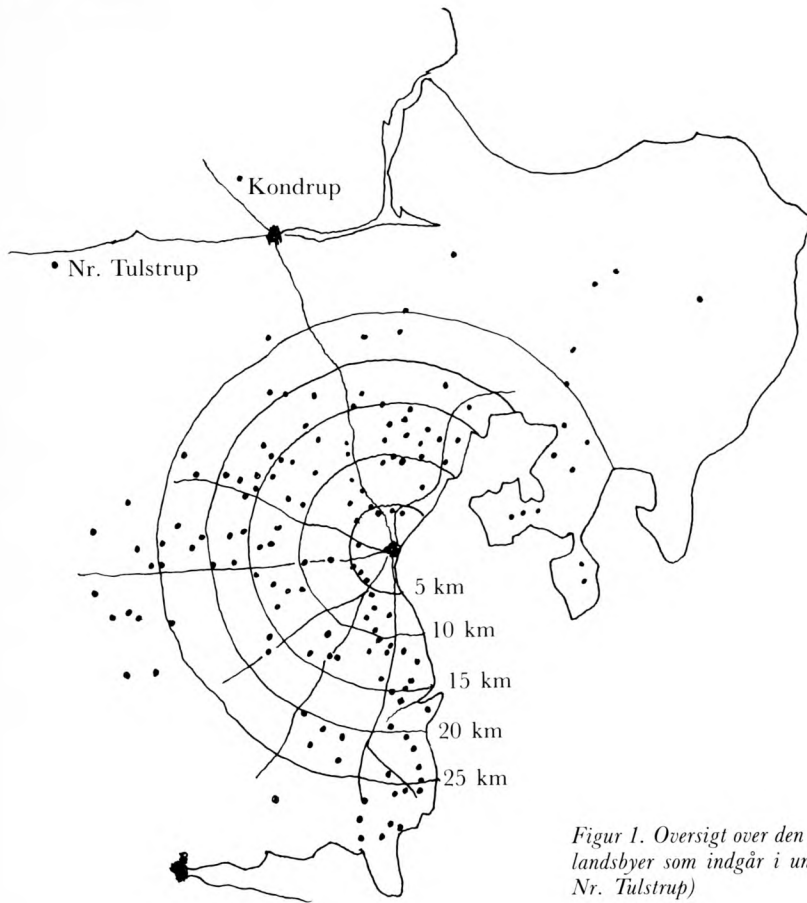
2. samme s. 137f.

3. Boje s. 62f.

4. Boje s. 155.

5. Margit Baad Pedersen s. 20.

6. Holger Rasmussen har behandlet fænomenet 'Københavnsbønder' i Historiske Meddelelser om København, 1963 s. 75–98, men da jeg er interesseret i forholdene i provinsen, har det ikke været relevant at inddrage denne artikel. Ligeledes findes en svensk undersøgelse af forholdet mellem landsby og købstad: Börje Hanssen: *Österlen – allmoge, köpstafolk och kultursammanhang vid slutet af 1700-talet i sydöstra Skåne*, 1952. Denne undersøgelse har jeg ikke direkte anvendt.



Figur 1. Oversigt over den geografiske placering af de 154 landsbyer som indgår i undersøgelsen (samt Kondrup og Nr. Tulstrup)

Skønt lokale forhold nok har været forskellige, kan der sikkert regnes med et vist fælles præg over de tre østjyske amter.

## Kilderne

Kildematerialet består væsentligst af købmandsregnskaber fra Århus købstad i perio-

den 1830–1851. Desuden er anvendt to bonde dagbøger: Jens Pedersen, Kondrup nord for Randers og Christen Andersen, Nørre Tulstrup mellem Randers og Viborg.

*Købmandsregnskaberne* er udvalgt ved en gennemgang af alle regnskaber fra Århus købstad i perioden 1830–1850<sup>7</sup>. I alt ti regnskaber er gennemgået, heraf er de syv. Hvor der optræder bondekonti anvendt i undersøgelsen.

---

7. Købmandsregnskaberne findes i Erhvervsarkivet, Århus.  
S. M. Dinesen: Hovedbog 1833–1850.  
J. L. Hasselbalch: Hovedbog 1843–1841 & 1840–1842.  
A. Lewis: Hovedbog 1825–1831 & 1831–1837.  
– Produkt-Indkjøb: 1830–1832 & 1831–1837.  
C. F. n. Lewerkhuusen: Journal og hovedbog: 1833–1843.  
Chr. Liisberg: Kladde 1844–1846.  
I. A. Prior: Reskonto 1842–1844 & 1844–1845.  
– Kladde 1849–1850.  
C. A. Rodtwitt: Hovedbog 1842–1851 & 1847–1851.

Som bondekonto er registreret alle konti, hvor der blot optræder et navn og en landsby, samt i enkelte tilfælde f.eks. gårdmand eller husmand<sup>8</sup>. Heraf følger desuden, at der ikke i undersøgelsen opereres med sociale skel. Begrebet bønder dækker i denne forbindelse over gårdmænd, husmænd og inderster, hvor der for alle kategorier kan være tale om både fæstere og selvejere.

Efter udvælgelsen af regnskaberne er alle bønder registreret og alle konti omfattende flere end fem handler (dvs. køb og salg) noteret med angivelse af år, dato og varens art; i alt 1013 handler heraf 82% køb. Ud over denne gennemgang af hovedbøger og journaler er Abraham Lewis' købsbog 1831–1837 gennemgået, og også her er alle bønder registreret; i alt 556. Desuden er købsbogen gennemgået for varegrupperne uld, korn og hestehuder, som omfattede hhv. 481, 404 og 235 køb<sup>9</sup>. Endelig er fastlagt på hvilke ugedage, de enkelte handler fandt sted.

Købmandsregnskaberens omfang og kvalitet er meget svingende. I Abraham Lewis' omfattende arkiv findes f.eks. fire regnskabsbøger med bondekonti, mens den benyttede journal og hovedbog fra Lewerkhuusen er den eneste bevarede fra denne købmand. Desuden er der forskel på, i hvilket omfang bøndernes køb er ført ind i bøgerne. På dette område virker Hasselbalchs hovedbøger som mere omfattende end de øvrige.

Om dette kildemateriales generelle repræsentativitet kan anføres, at der ved folketællingen i 1840 fandtes 88 købmænd i Århus,<sup>10</sup> hvilket indskrænker det her anvendte til at repræsentere 8% af disse købmænd. En nøjere analyse af materialets repræsentativitet er ikke foretaget, men en analyse af de økonomi-

ske forskelle mellem Århus-købmændene kunne nærmere afklare problemet. Endelig er det værd at nævne, at de købmænd der indgår i undersøgelsen var fordelt på alle indfaldsgader undtagen Frederiksgade.

*Jens Pedersens dagbog* er inddraget, da den er den eneste bondedagbog fra det østjyske område i denne periode.<sup>11</sup> Bogen ser ud til at være ført hver dag, og pålideligheden af ud-sagnene må derfor anses for høj. Bogen er gennemgået for perioden 1837–1846 og alle ture til Randers registreret. Jens Pedersens kontakt med Randers kan dermed fastlægges ret nøjre. Jens Pedersen er dog meget sparsom med oplysninger om hvem han handler med i Randers, og dette er en af årsagerne til, at *Christen Andersens dagbog* er inddraget. Skønt denne dagbog er skrevet i perioden 1786–1797, er den brugt i undersøgelsen som illustrationsmateriale. På mange punkter rummer den oplysninger om bondehandel, som ikke er at finde i Jens Pedersens. Specielt om hans handel med forskellige købmænd i både Randers og Viborg. Bogen er gennemgået for perioden 1786–1795 og i lighed med Jens Pedersens dagbog er alle ture til købstæder noteret.

## Bondehandelens forudsætninger

Indledningsvis blev nævnt den voldsomme stigning i produktion og afsætning af landbrugsprodukter i perioden. I sammenhæng hermed afspejles det danske landbrugs om-lægning fra subsistensmiddelproduktion til markedsorienteret vareproduktion.<sup>12</sup> Nogle af de væsentligste forudsætninger for at bønderne kunne honorere den højere efterspørgsel var landboreformerne og overgangen til

8. Denne fremgangsmåde er også anvendt af Per Boje s. 148f.

9. En hastig gennemgang af regnskaberne for andre huder og skind syntes at vise det samme mønster som for hestehuder, hvorfor kun denne hudekategori er gennemgået.

10. Oldam s. 150.

11. I registranten over bondedagbøger: *Bondedagbøger – kilder til dagliglivets historie*, Brede 1980, v/ Karen Schousboe findes to andre dagbøger fra det østjyske. Den ene, Jes Tøgesen: *Regnskabsbog 1839–1852* er imidlertid ført af en proprietær, mens den anden: Peder Winther m.fl.: *Optegnelsesbog ca. 1812–1870* ikke er ført som dagbog, men indeholder bl.a. testamenter og lignende dokumenter i forbindelse med Peder Winthers hverv som sognefoged.

12. Hansen s. 138.



Uden for Studsgades port i Aarhus. Om lørdagen var der travlhed ved Akciseboden til højre i billedet. Ikke alene blev der handlet på Torvet, også de fleste handler med købmanden fandt sted om lørdagen. Akvarel af Frederik Visby (1839–1926), malet i slutningen af 1800-tallet (*Den gamle By, Århus*).

selveje.<sup>13</sup> Især selvejet blev løftestangen, ikke kun af lyst men også af nød.

Selvejerkøbene steg kraftigt i årene omkring 1800, hvorefter interessen kølnedes i kriseårene fra 1814–1830. Fra midten af 1830'erne kom der igen gang i selvejerbevægelsen, og ved midten af århundredet var der næsten dobbelt så mange selvejere som fæstere. Dog var hartkornsfordelingen nogenlunde ligelig, da fæsternes gårde var noget større end selvejernes.<sup>14</sup>

En meget stor del af selvejerkøbene var altså foretaget før landbrugskrisen,<sup>15</sup> og da lånene i ejendommen skulle afdrages i kontan-

ter, kom mange selvejere i store vanskeligheder med kornprisernes fald i 1820'erne.<sup>16</sup> Værst gik det ud over de bønder, som havde købt umiddelbart før krisen, og hvor pantegælden derfor var stor.

Disse selvejeres lære af krisen var med stor sandsynlighed, at de måtte tilrettelægge produktionen efter andre kriterier end de, der havde været gældende i landsbyfællesskabet: der skulle tænkes og handles rationelt, produktionen skulle være fleksibel og tyende og daglejere skulle yde det maksimale. Kort sagt måtte selvejerne indrette sig efter kapitalistiske forhold i landbrugslivet.<sup>17</sup>

13. Det er muligt produktionen kunne være øget under dyrkningsfællesskabet, som flere og flere undersøgelser peger på, men sikkert ikke i det omfang det blev tilfældet. Der henvises til Karl-Erik Frandsen: *Vang og tægt*, Esbjerg 1983 og Thorkild Kjærgaard: *Konjukturer og afgifter*, Kbh. 1980.

14. Jensen s. 89.

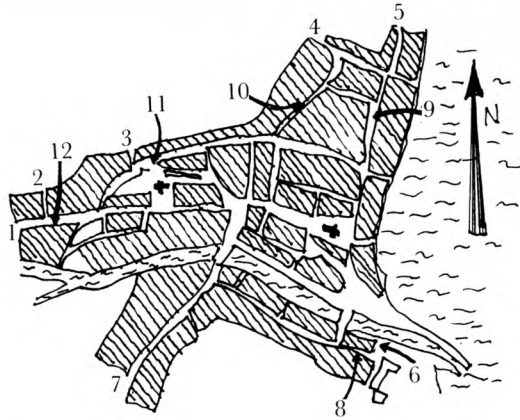
15. samme.

16. samme s. 82.

17. Breedsdorff drager implicit disse konsekvenser, bl.a. mener han at daglønnen er for høj, s. 57.

Figur 2. Bøndernes købmænd.

1. Mølle-port
2. Vestergades-port
3. Munke-port
4. Studsgade-port
5. Middelgades-port
6. Mind-port
7. Frederiks-port
8. Mindegade
9. Middelgade (Mejlgade)
10. Studsgade
11. Klostergade
12. Vestergade



*Kort over Århus I: Pontoppidan: Danske Atlas IV 1768.*

Købmandsgårdenes beliggenhed og den årrække købmændene drev handel:

*Abraham Lewis, Middelgade. 1825–37. S. M. Dinesen, Middelgade. Ca. 1818–1850.*

*C. F. N. Lewerkhuusen, Mindegade. 1827–46. C. A. Rodtwitt, Mindegade. 1842–52.*

*J. L. Hasselbalch, Studsgade. 1833–42. J. A. Prior, Klostergade. 1842–50.*

*Chr. Liisberg, Vestergade. 1844–1847.*

Selvejere som tidligt havde købt deres gård og betalt den største del af gælden før landbrugskrisen, havde på den måde set de fordele som selvejet kunne bringe dem selv og familien. Under krisen kunne de ved hjælp af selvforsyningsøkonomien gå på vågeblus og vente på bedre tider.

På denne baggrund forekommer det sandsynligt, at det store flertal af selvejere var i stand til at hæve produktionen, da efterspørgslen steg. Både de, der havde købt tidligt, og de, der havde købt sent, havde hovedet rettet ind på at tilfredsstille markedets behov og var således allerede et godt stykke på vejen fra selvforsyningsøkonomi til markedsøkonomi. Dertil kom, at bønderne kunne udnytte de tekniske innovationer som fandt sted i perioden; flere og flere begyndte med nye afgrøder og mergling, og i 1840'erne var svingploven for alvor på vej ind.<sup>18</sup>

## Handelsveje

Indtil vedtagelsen af næringsfrihedsloven 1857 havde købstæderne principielt eneret på al handel. I praksis var privilegierne dog lidt frynsede i kanten:<sup>19</sup> i slutningen af 1700-tallet blev der på Sjælland givet tilladelse til både forprang og landprang,<sup>20</sup> dvs. at det var tilladt både at købe og sælge direkte hos bønderne. I 1815 blev denne ret, for bestemte varer udvidet til at gælde hele landet,<sup>21</sup> og i 1845 bortfaldt indskrænkningerne i varernes art.<sup>22</sup>

Købstædernes monopol blev dog også brudt på en mere direkte måde, nemlig ved tilladelser til egentlig landhandel. I den her behandlede periode var disse tilladelser dog beskedne.<sup>23</sup> I Skanderborg og Århus amter blev givet bevillinger på følgende lokaliteter i perioden 1843–47: Tvilum, Them, Hadsten,

18. Skovgaard-Petersen s. 71.

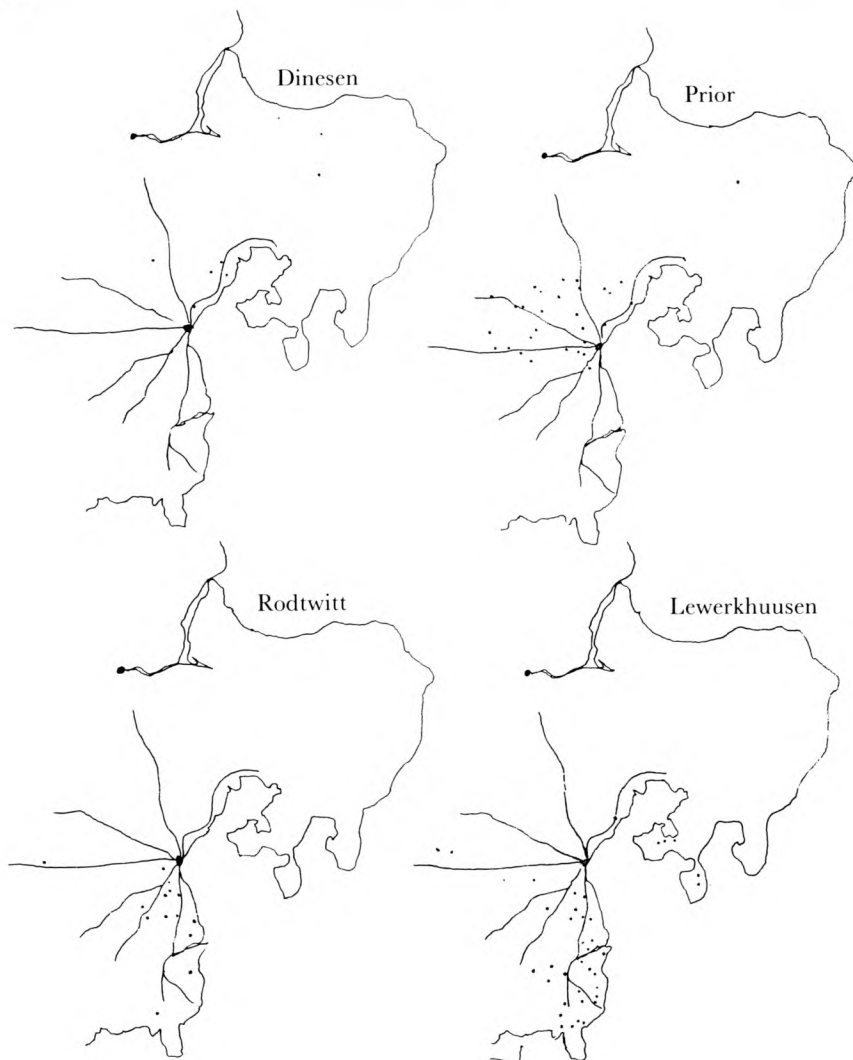
19. Sven Henningsen har undersøgt landhåndværket i perioden og konkluderer, at på håndværksområdet var købstædernes privilegier undermineret s. 188f.

20. Boje s. 249f.

21. samme s. 249ff.

22. samme s. 260.

23. samme s. 267ff.



Figur 3.  
Kundernes geografiske placering.

Gylling, Oldrup, Odder, Sjelle og Falling.<sup>24</sup> Men uanset disse handelspladser skulle bønderne som regel til købstaden hvis de skulle handle, eller hvis de skulle i kontakt med øvrigheds personer.

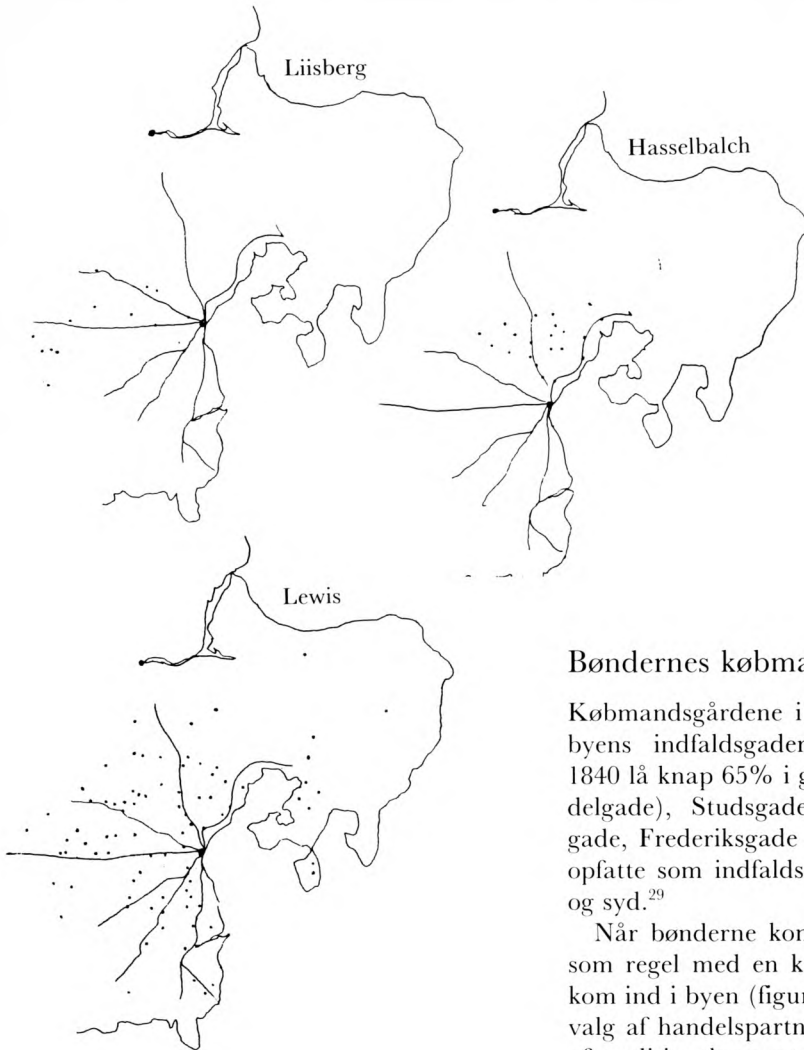
De rent fysiske muligheder for transporten

til købstaden – vejene – blev forbedret i denne periode. Hovedlandevejene skulle forbinde landsdelene, mens der mellem købstæderne skulle være landevej og på landet sogneveje.<sup>25</sup> Efter et tilbageslag for intentionerne i en vejplan fra 1773, kom der efter krigen 1807–1814

24. Bevillinger: Danske kancelli, 3. depart. Registrant. Materialet venligst udlånt af Per Boje.

25. Skovgaard-Petersen s. 60f.

26. Topsøe-Jensen s. 55.



### Bøndernes købmand

Købmandsgårdene i Århus lå næsten alle i byens indfaldsgader. Ifølge folketællingen 1840 lå knap 65% i gaderne Mejlgade (Middelgade), Studsgade, Klostergade, Vestergade, Frederiksgade og Mindegade – alle at opfatte som indfaldsveje fra hhv. nord, vest og syd.<sup>29</sup>

Når bønderne kom til byen, handlede de som regel med en købmand i den gade, de kom ind i byen (figur 3). Men var bøndernes valg af handelspartner udelukkende dikteret af traditionsbestemte forhold som f.eks. indfaldsvejen til en by, der ikke var større end man kunne se det hele på en times tid?

Med det foreliggende kildemateriale kan bøndernes valg af købmand belyses på to måder: Ved at undersøge om de samme bønder handlede hos flere købmænd og om bønder fra samme landsby handlede hos forskellige købmænd.

Af de 556 bønder, der er fundet i kildematerialet, er kun 12 gengangere hos forskellige købmænd. Tabel 4 viser fra og til hvilke køb-

igen gang i vejarbejdet.<sup>26</sup> I 1836 var der således ca. 77 mil (577 km) hovedlandevej/chaussé. Hovedparten af de anlagte chausséer fandtes dog på Sjælland. Endnu i begyndelsen af 1840'erne var chausséen mellem Horsens og Århus kun halvt færdig.<sup>27</sup> De øvrige veje i Århus amt noterer Breedsdorff som 'taalelig gode'.<sup>28</sup>

27. Schythe s. 491.

28. Breedsdorff s. 34.

29. Beregnet på basis af Oldam s. 150.

Tabel 4. Oversigt over konti for bønder hos forskellige købmænd. 1830–51.

Lewis/Hasselbalch	J. Petersen, Zeuthen. P. Jensen, Bendstrup. S. Persen, Skjæring. S. Møller, P. Jensen, P. Petersen, J. Nielsen – alle Liisbjerg.
Dinesen/Hasselbalch	A. C. Skiellerup, Grundfør.
Hasselbalch/ Prior	Søren Palle, Thrige. Jens Elgaard, Bendstrup
Lewis/Prior	Niels Rytter, Grundfør (senere Zeuthen)
Lewis/Rodwitt	P. Sørensen, Langballe.

mænd de 12 bønder skiftede. Schiellerup skilte sig ud fra de øvrige derved, at han købte varer hos to købmænd mens de begge drev forretning. Mest sandsynligt var han kunde hos Dinesen, men da Schiellerup åbenbart havde noget byggearbejde i gang i sommeren 1839, købte han klinker og mursten hos Hasselbalch.<sup>30</sup> Om han herefter helt skifter købmand er ikke klart. En del tyder på det, da de eneste bevægelser på kontoen hos Dinesen er tre afdrag betalt af møller Langballe fra Grundfør.

De resterende 11 bønder skifter alle købmand efter den førstes fallit; Lewis gik fallit i 1837<sup>31</sup> og Hasselbalch i januar 1842.<sup>32</sup> Uanset at årsagen til købmandsskiftet er en købmandsfallit, er det værd at hæfte sig ved, at ingen bønder skifter til en købmand i samme gade som deres første. De mange Liisbjergbønder, som skifter fra Lewis til Hasselbalch, anser det åbenbart for ligegyldigt, om de kører ind af Mejlgedes eller Studsgades port. Et forhold der afspejles af de to Bendstrupbønder, som handler hos købmænd i hhv. Mejlgade, Studsgade og Klostergade. Flexibiliteten understreges ved at betragte de landsbyer hvorfra der findes konti.

I alt er 156 landsbyer repræsenteret i undersøgelsen. Heraf optræder 55 (36%) hos to eller flere købmænd. Fratrækkes de landsbyer hvor Lewis har kunder fælles med en anden købmand,<sup>33</sup> reduceres antallet til 24 (16%), hvis fordeling blandt de enkelte købmænd ses i tabel 5.

Tabel 5. Oversigt over landsbyer hos forskellige købmænd. 1830–51.

<i>Prior-Hasselbalch:</i>	Trige, Norring, Zeuthen, Grundfør, Bendstrup, Hæst, Elsted.
<i>Prior-Liisberg:</i>	Hasle, Sabro, Voldby, Skjæring.
<i>Hasselbalch-Dinesen-Prior:</i>	Veilby.
<i>Hasselbalch-Lewerkhuusen-Prior:</i>	Skæring.
<i>Hasselbalch-Dinesen:</i>	Skiødstrup
<i>Rodtwitt-Prior:</i>	Åby, Viby.
<i>Lewerkhuusen-Rodtwitt:</i>	Langballe, Ingerslev, Holme, Mårslet, Falling, Saxild, Skåde.

Sammenfaldet af konti mellem Prior og Hasselbalch og mellem Prior og Liisberg viser den oven for omtalte fleksibilitet. Omvendt viser sammenfaldet af konti mellem Lewerkhuusen og Rodtwitt det generelle valg af købmand ved en bestemt indfaldsvej. Landsbyerne Åby, Viby, Veilby og Skæring skiller sig derimod noget ud. De to sidste er fundet hos tre forskellige købmænd og de to første hos Prior og Rodtwitt, som boede i hver sin ende af byen. Forklaringen skal sikkert for de tre førstes vedkommende søges i deres afstand til Århus. De tre byer ligger inden for en afstand af ca. 5–6 km fra købstaden, og denne nære beliggenhed giver sikkert en højere frekvens i Århus-besøgene, se senere. At Skæring-bønderne optræder hos tre forskellige købmænd, skyldes helt givet at bønderne ofte kom sejlene til byen og derfor ikke havde nogen decideret indfaldsvej.

Undersøgelsen af de enkelte købmænds kundekreds fordelt på personer og landsbyer,

30. Hasselbalch: Hovedbog 1834–1841 s. 84 & Dinesen 1833–1850 s. 26.

31. Lauridsen, Finn H. s. 199.

32. Sejrs sedler, Erhvervsarkivet, Århus.

33. Lewis må betragtes som atypisk m.h.t. den geografiske fordeling af kundekredsen. At udelukke disse kunder gør opgørelsen mere kategorisk.



peger altså på en vis fleksibilitet i valget af købmænd. Og det kan tilføjes, at med de relativt hyppige fallitter i perioden<sup>34</sup> og den korte årrække nogle af købmændene drev forretning<sup>35</sup>, var fleksibilitet en nødvendighed.

Samme fleksibilitet findes hos Christen Andersen. Skønt han ikke kan opfattes udelukkende som bonde men også som pranger, idet han opkøber især uld og honning til videre salg, er det tydeligt at han ikke er præget af et traditionsbundet forhold til een bestemt købmand. I Randers handler han hos 15 forskellige købmænd, i Viborg hos 5 forskellige mens han i Hobro kun handler hos en enkelt. I flere tilfælde sælger Christen Andersen til een købmand og køber hos en anden<sup>36</sup> og flere gange går han til købstaden for at forhøre sig om prisen på f.eks. uld, inden han kommer med varen.<sup>37</sup> Begge eksempler vidner om, at Christen Andersen var meget bevidst om hvad han fik og hvad han gav for varerne.

Per Boje anser det traditionsbestemte valg af købmand som mere væsentligt end købmændenes konkurrence.<sup>38</sup> Som belæg fremlægges en undersøgelse af samme karakter som den nærværende, dog med et noget større antal konti. Konklusionen er, 'at bønderne drog ind i de købmandsgårde, der lå nærmest den byport, hvortil de kom fra deres landsbyer'<sup>39</sup>, og p.g.a. denne immobilitet spillede konkurrencen mellem købmændene ikke ind på valget af købmand.

Konklusionen er imidlertid ikke holdbar. Nok drog bønderne ind til købmænd i indfaldsgaderne, men der lå som regel flere købmænd i samme gade: i de fire vigtigste gader i Århus således 17, 16, 10 og 9.<sup>40</sup> Kunne købmændene i hele byen ikke konkurrere som følge af immobilitet, kunne købmændene i de enkelte gader til gengæld. Og der findes derfor ikke empirisk belæg for at afvise indbyrdes

konkurrence som årsag til bøndernes valg af købmand. En nærmere analyse af købmændenes priser og deres annoncering vil nok kunne løfte lidt af sløret over dette problem.

Antagelsen om bøndernes traditionsbestemte valg af købmand er dog vidt udbredt, omend den synes at savne empirisk fundament og Per Bojes fortjeneste er, at han med den oven for omtalte undersøgelse empirisk har søgt at belægge antagelsen. Også i min undersøgelse er der forhold som peger på traditionsbestemt handel; blandt Hasselbalchs kunder fra Bendstrup findes tre med efternavnet Elgaard og i Rodtwitts regnskab finder vi: 'Niels Thomsen Harlev nu Ingerslev'. Altså eksempler på at samme familie handler hos samme købmand og på at en bonde fortsætter som kunde efter han er flyttet. Desuden findes mange vidnesbyrd om traditionsbetingede handelspartnere.<sup>41</sup>

Undersøgelsen giver ikke mulighed for at afvise eksistensen af traditionsbetinget handel, og der er da ikke tvivl om, at denne form for handel var vidt udbredt blandt bønderne.

Men stod bonden pludselig i en situation, hvor en af de hyppige fallitter havde tvunget hans købmand til at lukke kramboden, hvem skulle han da handle med? Det er oplagt i disse situationer, nye forhold etableres. Og netop fordi bønderne er ved at blive inddraget i markedsøkonomien, med alt hvad det indebærer af økonomiske kalkulationer, er det tænkeligt at disse situationer kan være begyndelsen til nye relationer mellem bonde og købmand. Relationer hvor økonomiske forhold er de væsentligste. Christen Andersens eksempel viser, at en bonde der kender handels vilkår, ikke lader traditionen bestemme hvem han handler med. Og et væsentligt element i markedsøkonomien er jo netop at handle – at købe og sælge.

34. Fem købmænd i denne undersøgelse går fallit: Hasselbalch, Prior, Rodtwitt, Liisberg og Lewis. Sejrs sedler, Erhvervsarkivet, Århus.

35. Hasselbalch otte år, Prior otte år, Rodtwitt ti år og Liisberg tre år.

36. F.eks. 17.3. 1787.

37. F.eks. 9.10. 1786.

38. Boje s. 151f.

39. samme.

40. Oldam s. 150.

41. Fra Århus-området: Rasmus Kuur, Jørgen Kjærsgaard Andersen og Peter Holm.

Der eksisterer dog den mulighed, at andre kriterier kunne spille ind: I Rodtwitts regnskab findes flere lærere end i de øvrige regnskaber tilsammen; 12 ud af 21 lærere. Forklaringen kan være, at Rodtwitt var abonnent på *Almuevennen*,<sup>42</sup> hvilket også var tilfældet for mange lærere.<sup>43</sup> Kildematerialet kan dog ikke vise, om bønderne havde politiske motiver til at vælge købmand. Senere i århundredet, efter den politiske og økonomiske selvstændighed og styrkelse brugte bønderne politiske argumenter mod handel med bestemte købmænd. 55 bønder syd for Århus indrykkede i 1872 et opråb til 'folkesindede Medborgere' om at undlade at handle hos de købmænd som arbejdede på at 'ødelægge Folkfriheden'.<sup>44</sup>

## Prangere

Det var overskudsproduktionen bønderne solgte til købmanden og på torvet; købmanden købte korn, uld, huder, skind, levende dyr og smør.<sup>45</sup> I det foreliggende kildemateriale giver Abraham Lewis' købsbog det bedste indblik i bøndernes salg. Inden bøndernes egen handel analyseres, skal først en anden gren af handelen med landbrugsprodukter, prangeriet, behandles.

Tabel 6. Prangernes andel af uld- og hestehudesalget. 1832–37.

	Uld	Huder
Prangere	1753	279
I alt	2621	696
Prangere %	66	40

Uld angivet i lispund. Huder angivet i antal stk. Prangernes antal: uld = 10, hestehuder = 5.

I kildematerialet kan eksistensen af prangere ikke direkte aflæses, men da perioden bl.a. er karakteriseret ved prangernes stigende betydning,<sup>46</sup> vil det være nødvendigt at undersøge prangervirksomheden i Århus-området. En nøjere gennemgang har afsløret en del prangere og prangerlignende forhold.

Tabel 6 viser prangernes andel af det samlede salg fra landet for de to varegrupper; uld og hestehuder. Heraf fremgår, at en væsentlig del af disse produkter blev solgt via prangere, hvorimod prangeri med korn ikke fandt sted i større målestok;<sup>47</sup> kun tre tilfælde peger på prangervirksomhed med korn. Heraf er de to tilfælde atypiske; Simon Sørensen, Esholdt<sup>48</sup> og Laus Christensen, Voldby, som iøvrigt begge driver en omfattende prangerhandel med animalske produkter. I foråret 1834 formidlede de rughandel mellem 15 bønder og Lewis.<sup>49</sup> Simon Sørensen tegnede sig alene for

42. Rodtwitt: Hovedbog 1842–1851 s. 133.

43. En gennemgang af: *Den Jessenske Boghandling, Hovedbog 1837–1842*, Erhvervsarkivet, Århus viser, at lærerne ofte abonnerede på *Almuevennen* og *Bondevennen*.

44. Aarhus Amtstidende 14.6. 1872.

45. Boje nævner (s. 150) at smør blev solgt på torvet, hvilket sikkert også var tilfældet med de levende dyr.

46. Antallet af prangere i hver varegruppe er beregnet ved analyse af de solgte mængder. For uldens vedkommende er der regnet med, at der klippes fem kilo uld pr. får pr. år, efter oplysninger fra Dansk fåreavl om, at der idag klippes 6–7 kg. pr. får pr. år. Uld-prangerne sælger således uld fra mellem 68 og 250 får pr. år. Et fårehold i dette omfang hørte på dette tidspunkt herregårdene til, mest almindeligt var det med 10–20 får pr. gård (Breedsdorff s. 40). Hestehude-prangerne leverer fra 6 til 22 huder pr. år. Hvis alle seks huder skulle stamme fra egen gård ville det betyde, at alle hestene på gården skulle slagtes årligt, idet hesteholdet på de østjydske gårde lå fra 4 til 6 (Schythe s. 412ff).

47. Lewis kornkonto er opgjort for perioden 1.1.1833–31.12.1834. Afgørende for identifikation af prangerne har været, at deres årlige leverancer skulle overstige sammenlagt 16 tdr. Grænsen er sat ud fra det gennemsnitlige antal tønder fra samtlige bønder i Liisbjerg, hvilket for den mest dyrkede afgrøde, byg var 16 tdr.

48. I købsbogen staves Sørensens 'adresse': Esholdt, men meget taler for, at han boede på gården Ersholdt i Låsby sogn. En stor del af hans kornformidling foregår i dette område og i Landhusholdnings-selskabets rebvæg 1814 optræder en enke efter 'gaardmand Søren Jensen, Ersholdt'. Folketællingen kunne naturligvis afklare problemet.

49. Lewis: Købsbog 1831–1837 s. 22.

Tabel 7. 10 største leverandører af uld. (prangere).

	Antal lispund pr. år.
Simon Sørensen, Esholdt:	250
Jens Rasmussen, Tåstrup:	243
M. & P. Kjær, Rostved:	160
Niels Jensen, Ingerslev:	147
Søren Jensen, Sleth:	144
Laus Christensen, Voldby:	119
Ivar Andersen, Vrinner:	116
Søren Thomsen, Zeuthen:	80
Rs. Rasmussen, Skjoldlev:	73
Ras. Petersen, Årslev:	68

Tabel 8. 5 største leverandører af hestehuder. (prangere)

	Antal huder pr. år.
P. Hougaard, Faistrup:	22
Simon Sørensen, Esholdt:	13
Mikkel Nielsen, Agri:	10
Ivar Andersen, Vrinner:	8
M. & P. Kjær, Rostved:	6

13 bønder, som tilsammen leverede 51 tdr. rug. For denne formidling fik Simon Sørensen en 'provision' på 4 rd. 1 mk.<sup>50</sup> Her er ikke tale om, at prangeren opkøber kornet, men at han alene formidler kontakten mellem bonden og købmanden. Det sidste tilfælde gælder tilsyneladende regulær prangervirksomhed; Niels Jensen, Ingerslev sælger i 1833 49 tdr. havre på een gang.

Prangernes virksomhed i Århus området omfattede altså væsentligst uld og huder, (tabel 7 & 8) med en pranger-andel af salget på hhv. 66 og 40%. Skønt der kan være tale om et specifikt fænomen hos Lewis, forekommer det ikke overraskende, at prangeriet var mest udbredt med disse produkter. Ofte var det små portioner bonden havde at sælge; en enkelt hud eller 60–70 kg uld og fordelen ved at

sælge til prangeren var, at bonden sparede en tur til købstaden. Især for bønder der boede langt fra købstaden var denne mulighed nærliggende.<sup>51</sup> Bønder der boede nærmere kunne gøre som Jens Pedersen, der i dagbogen lørdag d. 25 november 1837, lakonisk noterede: 'den brune koe døde, ieg var i Randers med huden'.

## Bøndernes køb og salg

Acontohandel betegner den handel, hvor det af regnskabsbogen klart fremgår, hvem der køber eller sælger, og der regnes derfor med, at acontohandlen især foregår mellem købmanden og hans faste kunder. Modsat kontanthandlen som betegner den handel der afsluttes direkte med kontanter. Kontanthandlen kan være et fingerpeg om, at handlen ikke nødvendigvis afsluttes med en fast kunde. Videre i undersøgelsen optræder begrebet lørdagsandel, hvilket betyder den andel af handlerne som finder sted på lørdage.

Tabel 9 viser en samlet opgørelse over de landboere der solgte til Lewis, både bønder og prangere.<sup>52</sup> Det ses, at de fleste bønder især sælger vegetabiliske produkter og færre animalske, i overensstemmelse med den større prangerandel på de animalske produkter. Men derudover viser tabellen endnu nogle forskelle mellem de enkelte produkter.

Fordelingen mellem aconto- og kontantsalg mellem de tre produkter afviger væsentligt. For korn og uld gælder, at kontant-salgets andel af den samlede mængde er lille: hhv. 6 og 19%. Det vil sige, at uld bliver solgt kontant i mindre portioner, end det er tilfældet med korn. Ser vi videre på lørdagsandelene af kontant-salget, fremgår det, at uld i langt højere grad end korn sælges på lørdage.

Mønsteret for hestehuder er noget anderledes. Her er kontantsalgets andel af den

50. samme.

51. Christen Andersens prangervirksomhed er som Århus-prangernes koncentreret om de animalske produkter.

52. Denne skelen mellem bønder og prangere er operationel. I praksis var prangerne som Christen Andersen sikkert bønder. I al fald sælger de mindre mængder korn til Lewis.

Tabel 9. Aconto- og kontantandel af forskellige varegrupper. 1832-37.

	1 Aconto	2 Kontant	3 Aconto	4 Kontant	5 Aconto/lørdag	6 Kontant/lørdag	7 % handler
Uld	98	2	81	19	50	71	}18 }14
Hestehuder	54	46	44	56	39	66	
Korn	96	4	94	6	66	57	

1-2: % af samlet mængde.

3-6: % af samlede handler.

7 : % af samlet antal kunder.

Tabellen er opstillet på baggrund af Abraham Lewis' købsbog, 1831-37, og beregnet på baggrund af 1120 salg: Uld 481, hestehuder 235 og korn 404.

samlede mængde væsentlig: 46%. Kontantsalgets andel af de samlede antal handler ligger som for uld noget over andelen af mængden, hvilket betyder, at kontantsalget omfattede færre huder pr. handel end acontohandlen. Endelig ser vi, som for uld en tendens til at kontante hudsalg oftest foregår på lørdage, og samtidig ses, at aconto-kornsalg oftest foregår på lørdage. På denne baggrund kan bøndernes egen handel sammenfattes således.

Bondens salg til købmanden i Århus foregik som regel på lørdage, hvor han solgte sit korn aconto, sikkert til sin faste købmand. Samtidig kunne han medbringe huder og i mindre omfang uld, som blev solgt kontant, ikke nødvendigvis til den faste købmand. To forhold i kildematerialet støtter denne sammenfatning. 1. Kun i Lewis' købsbog er fundet eksempler på køb af huder, de naturalier der indgår i handlen hos de øvrige købmænd er næsten udelukkende vegetabiliske. Ikke een eneste hud, ikke eet eneste lispund uld er krediteret nogen konto. 2. To gange gør Jens Pedersen notater om hvem han har solgt sit korn til, begge gange købmand Ree i Ran-

ders. Forklaringen er givetvis, at han disse to gange har solgt til en anden end sin faste købmand. Omvendt forholder det sig med Jens Pedersens køb og salg af kreaturer, hvor han nævner navnene på ikke mindre end syv personer han handler med.<sup>53</sup>

Mens bøndernes salg og organiseringen heraf kan uddrages af kildematerialet, er det straks vanskeligere med bøndernes indkøb. I det foreliggende kildemateriale er den væsentligste kilde hovedbøgerne bondekonti, på trods af den fragmentariske karakter.<sup>54</sup> Ikke alene efterlader tuskhandel ingen spor i bøgerne, men dertil kommer, at i det omfang bøndernes køb overhovedet nedskrives, står der oftest 'varer' eller 'varer efter cladde'.

Men netop denne sidste benævnelse 'varer efter cladde' giver trods alt et spor; nemlig at disse varekøb dækker over flere varer, som først er regnet sammen på en kladde eller tavle,<sup>55</sup> og derefter ført ind i hovedbogen. En antagelse der støttes af, at de gange hvor varens art nævnes på kontoen, er der som regel kun tale om en enkelt eller måske to varer. Antagelsen støttes af endnu et faktum: lærernes 'vare'-andel af de samlede køb.

53. Navnene er: Berggren, Poulsen, Helsted, Nathansen, Bødker, Jennum og Jensen. Det er ikke kontrolleret om disse er købmænd, men under alle omstændigheder foregår handlen med flere personer.

54. Andre kilder til belysning af bøndernes køb er skifteprotokollerne og i et vist omfang bonde dagbøgerne. I denne sidste kategori rummer bogen 'En fæstebondes liv' v/ Karen Schousboe, Landbohøiologisk selskab 1983, et godt indblik i hvad Søren Pedersen købte i perioden 1811-1838. Når jeg ikke har inddraget disse optegnelser i min undersøgelse skyldes det, at jeg vil fremlægge hvad bønderne købte hos købmændene, ikke hvad de købte overhovedet.

55. Holm s. 46.

Tabel 10. Varekøb bønder og lærere. 1830–51.

Varens art	Bøn- der	Lære- re	Bøn- der %	Lære- re %
'varer' (% af samlet køb)	139	605	28	75
Brændevin	58	34	17	17
Tobak	15	23	5	12
Salt	23	9	7	5
Byggematerialer & jern	25	6	7	3
Korn m. m.	16	2	6	1
Malt	59	0	17	0
Tøj, sko, syløn	0	6	0	3
Papir, blæk o.lign.	0	20	0	10
Tjære	9	0	3	0
Kaffe, Kandis, Cikorie	37	3	11	2
Luxusbetonede varer	0	9	0	5
Samlet køb (–'varer')	338	198	96	95
Samlet køb	477	803		
'rest på varer' (% af 'varer')	37	5	26	1

Opgørelsen udtrykker ikke mængde, kun det antal gange den enkelte vare er blevet købt. Procentsatsen for de enkelte varer er % af samlet køb.

Tabel 11. Bønders og læreres køb af varer.

	Husholdningen	Beklædn. m.v.	Tobak/Spiritus	Driften	Luxus
Bønder	Kaffe, saffran, kandis, cikorie, salt, melis, sukker, the, kanel, øl, ingefær, peber, malt, ost, ris, svedsker, rosiner, sild, eddike, sæbe, linolie, blanksværte.	Knapper, tran, indigo, stof, vadmel.	Brændevin, rom, vin, tobak, humle, pibehoved.	Tømmer, søm, glas, tjære, mursten, kul, jern, skovl, kniv, zitgult.	Lys
Lærere	Kandis, melis, sukker, nelliker, salt, tyttebær, citronolie, provenceolie, the, sylteglas, appelsiner, citroner, eddike, soda, sæbe, vaske-svamp, blanksværte.	Knapper, benklæder, skjorte, bruunspån, kjortel, underbenklæder, silke, klædebørste, hårbørste, tættekam, sydvest, sko, lysegarn, hårnåle, lærred.	Tobak, skråtobak, rom, brændevin, melange, pibe-hoved, cigarer, vin.	Jern, søm, mursten, kniv, grøn maling, ståltråd, lommebog, stempepapir, papir, griffel, violin-streng, blækglas, penneholder.	Urnøgle, vinglas, spejl, chokolade, ølglas, natlamper.

56. Skønt nogle lærere kunne drive det vidt med deres skolelod eller havebrug, tyder regnskaberne på, at de tjente deres penge ved at undervise. Lærer Hansen, Maarslet, betaler udelukkende kontant i hele perioden 1842–1850 og kun tre gange i samme periode betalte lærer Nielsen, Saxild, med varer.



*Købmand J. D. Rasmussens gård i Frederiksgade i Århus. Billedet giver et indtryk af de ydre rammer for kontakten mellem bonde og købmand. Foto 1896 (Århus kommunes Biblioteker. Lokalthistorisk Samling Mølleparken).*

dog se, at varerne for bøndernes vedkommende overvejende var de som skulle anvendes til gårdens drift, mens lærerne købte flere luksusbetonede varer.

For både bønder og læreres vedkommende kan vi se, at det er nødvendigt for dem at tage til købstaden efter varer og dermed at landhandelen som tidligere nævnt ikke spillede den helt store rolle.

Endelig er det værd at hæfte sig ved, at bønderne købte malt hos købmanden. Traditionelt er malten blevet fremstillet af bønderne selv og trafikken har gået den modsatte vej – bønderne solgte malt til købmanden. Først i en senere periode begynder bønderne at købe deres malt, på det tidspunkt hvor de for alvor er integreret i markedsökonomien og derfor køber flere og flere ting istedet for selv at fremstille dem. Men allerede i perioden fra 1830–1850 var der bønder som købte malt.

## Uger og år – bønderne i købstaden

Frekvensen i bøndernes interaktion med købstaden lader sig vanskeligt belyse ud fra købmandsregnskaberne alene. Derimod giver Jens Pedersens dagbog et godt indblik i hans købstadsbesøg. Det følgende er derfor spændt op mellem det sikre, men lidet repræsentative kildemateriale – dagbogen og det usikre, men mere repræsentative – købmandsregnskaberne.

Af tabel 12 fremgår ganske klart, at bønderne som regel tog til købstaden om lørdagen; omkring 50% af alle handler blev foretaget på lørdage. En konstatering som ikke kan overraske, da lørdag var torvedag, hvor bønderne solgte grøntsager, fjerkræ o.lign. Ved samme lejlighed handlede de også med købmanden. Dog skiller tre kategorier sig ud fra det generelle billede: Jens Pedersens lørdagsandel, kornsalgets lørdagsandel og søndagsandelen af køb. Denne sidste andel reduceres dog til den generelle andel på 2% når de

Tabel 12. Procentvis fordeling af køb og salg på ugedage. 1830–46.

	Uld	Huder	Korn	Salg ialt	Køb 1830–40	Køb & salg	Jens P.
Mandag–fredag	48	44	34	42	42	46	29
Lørdag	50	54	66	57	51	51	69
Søndag	2	2	0	1	7	3	2

Opgørelsen udtrykker antal handler. Baseret på 1704 handler: Uld 1833–34: 481; Hestehuder 1832–37: 235; Korn 1833–36: 404; Jens Petersen 1837–46: 440; Køb 1830–40: 152 incl. kontante betalinger.

kontante betalinger trækkes ud. Jens Pedersens lørdagsandel kan der imidlertid være grund til at se nærmere på.

Som regel tog Jens Pedersen til Randers en gang om ugen.<sup>57</sup> Kun to ting kunne holde ham hjemme i Kondrup; såning og høst.<sup>58</sup> Lørdagene er dog noget særligt og dagbogen giver hurtigt en forklaring.

Lørdag den 18. maj 1844 noterer Jens Pedersen: 'P. Knudsen kiørt til Randers, begiønt Sommertur'. Den sommertur som her tog sin begyndelse, var tre mænd fra Kondrup, som skiftedes til at lægge vogn til en Randers-tur, næsten hver eneste lørdag formiddag sommeren og efteråret igennem.<sup>59</sup> I dagbogen kommer sommerturen tydeligst til udtryk i 1843, hvor den strækker sig fra den 17. maj til 11. november, undtaget dog de to første lørdage i september, hvor høsten kom på tværs. Ligeledes vidner dagbogsnotaterne for lørdagene den 28. december 1844 og syvende februar 1846 om en helt ekstraordinær situation; begge dage er noteret 'var ikke i Randers'.

Turene havde et vist skær af fornøjelses-ture, hvilket kan ses af, at han flere gange<sup>60</sup> gik turen til Randers. De varer han ved en sådan lejlighed kunne medbringe må være indskrænket til et minimum.

Men hvorfor var lørdagsandelen da ikke 100% kunne man spørge – og Jens Pedersens

dagbog kunne svare: Fordi mennesket ikke altid suverænt disponerer sin egen tid. Jens Pedersens 'pligtrejser', som han havde pligt til at køre for militære og andre øvrigheds-personer, falder kun i to ud af ni tilfælde på lørdage. De forskellige kreaturmarkeder han besøger, ligger aldrig på lørdage og da han den 3. september 1844 aflægger ed som 'gierdesynsmand' er det en mandag.

Endelig er lørdagsandelen af kornsalget lav (57%), da der ganske enkelt er for få lørdage i en måned til, at Jens Pedersen kan sælge alt sit korn på lørdage og er derfor nødt til at køre en gang i løbet af ugen. Men efter kornsalget i marts ebber ud, falder alle de få ture i april på lørdage (se figur 13 og 14).

Tre forhold i Jens Pedersen Randers-besøg falder i øjnene: Den høje frekvens, med ca. et ugentligt besøg, den fast organiserede sommertur og den klare lørdagspræference. Spørgsmålet er imidlertid, om Jens Pedersen repræsenterer den almindeligt udbredte kontakt med købstaden. Kildematerialet giver mulighed for at lave en stikprøveundersøgelse, nemlig med bønderne i Liisbjerg, som er godt repræsenteret i Abraham Lewis' købs-bog 1831–1837. Afstanden fra Liisbjerg til Århus er ca. den samme som afstanden fra Kondrup til Randers: syv kilometer.

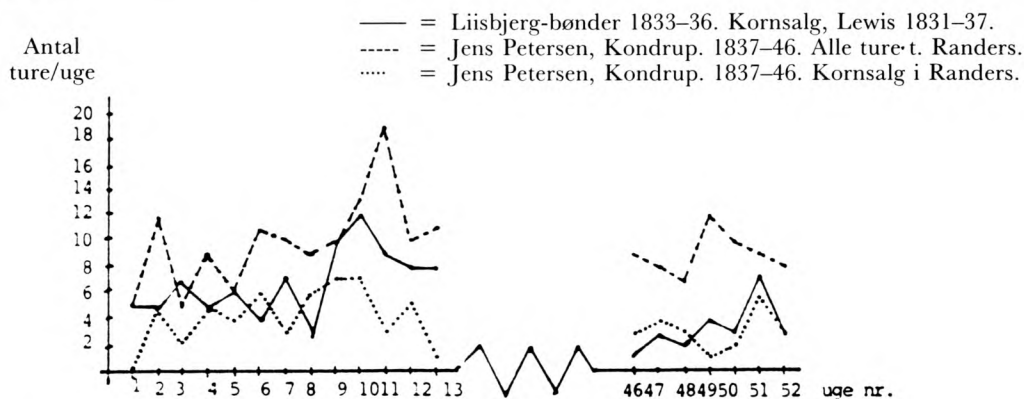
Af figur 13 ses, at den relative ugentlige frekvens for Liisbjerg-bønderne og Jens Peder-

57. Jens Pedersen foretog flg. antal rejser. 1837: 46, 1840: 53, 1841: 56, 1842: 56, 1843: 60, 1844: 64, 1845: 54, 1846: 58.

58. F.eks. kan nævnes januar måned 1841, hvor der falder så megen sne, at Jens Pedersen hver dag 'kastede sne ved veien'. Alligevel får han spændt for og kommer til Randers lørdag den niende.

59. Flere steder noterer Jens Pedersen at han laver arbejde på gården samme dag. F.eks. lørdag den 17.6.1837: 'Været i Randers og muret 6 fag huus'.

60. F.eks. 5.11. 1843.

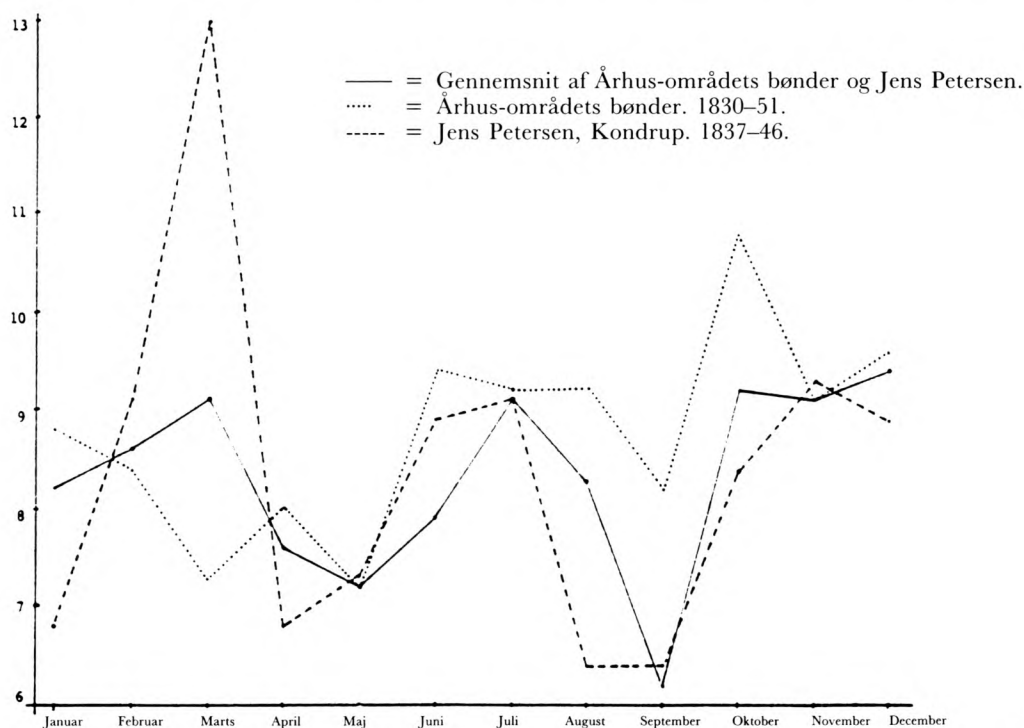


Figur 13. Antal ture til købstaden pr. uge. 1933-46.

sen er sammenfaldende i perioden fra november til april. Jens Pedersens absolute frekvens er dog noget højere, idet figur 13 viser alle ni Liisbjerg-bønderes besøg sammenlagt. Denne forskel skyldes kornsalgets omfang, da det gennemsnitlige salg pr. Liisbjerg-bonde er ca. 10 td. pr. år, mens Jens Pedersen sælger ca. fire gange så meget. Som en følge af denne

lave interaktionsfrekvens vælger Liisbjerg-bønderne helt klart lørdagene til deres forretninger; 80% af salget foregår på lørdage.

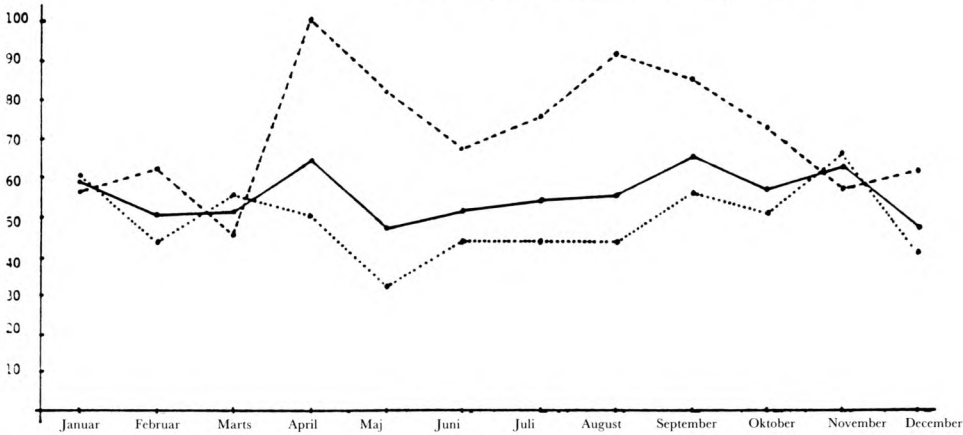
Mens der altså er konstateret overensstemmelse mellem Jens Pedersen og Liisbjerg-bønderne i vintermånederne, er det ikke muligt at sammenligne sommermånederne, da kildematerialet for Liisbjerg-bøndernes ved-



Figur 14. Relativ fordeling af de månedlige besøg, angivet i antal %/måned. 1830-51. Beregnet på baggrund af: 961 handler i hovedbøgerne. 440 ture til Randers v/Jens Petersen, Kondrup.



— = Gennemsnit af Århus-området bønder og Jens Petersen.  
 ..... = Århus-områdets bønder. 1830–51.  
 - - - - = Jens Petersen, Køndrup. 1837–46.



Figur 15. Lørdagsandelen af månedlige handler. 1830–51.

kommende ikke omfatter disse måneder.<sup>61</sup> Derfor må blikket vendes mod hele Århus-områdets bønder.

Figur 14 giver et billede af den generelle frekvens de enkelte måneder imellem. For sommermånederne ses en høj grad af overensstemmelse mellem Århus-områdets bønder og Jens Pedersen.<sup>62</sup> Et lavpunkt nås i maj og september, som følge af såning og høst, mens sommeren og efteråret er præget af flere besøg i købstaden. En del taler altså for, at mange bønder også om sommeren tog til købstaden. Om turene har været i så fast et mønster som Jens Pedersens sommertur kan ikke afgøres.

På et punkt taler figurerne dog et ret tydeligt sprog: Sammenholdes det interaktionsmønster som fremgår af figur 13 og 14 med figur 15 ses, at lørdagsandelen på et punkt er identiske: I måneder med få købstadsbesøg er hovedparten af disse om lørdagen. Sagt på en anden måde: lav frekvens – høj lørdagsandel.

Ligeledes forekommer det klart, at afstanden fra landsbyen til købstaden er væsentlig for frekvensen. Der kan dog være grund til at se lidt nærmere på denne afstands længde og dermed udstrækningen af købstadens opland.

Tabel 16 viser, at 89% af alle købmandshandler blev foretaget af bønder, der boede nærmere end 25 km. fra købstaden, og at 82% af landsbyer med flere end tre konti alle lå indenfor samme radius. Det viser at købmændene oftest gav kredit til de nærmestboende, men da købmændene generelt var forsigtige med at give kredit,<sup>63</sup> vidner dette om en større tillid til de nærmestboende, sandsynligvis fordi de oftest kom hos købmanden. Opgørelsen viser samtidig, at Århus' økonomiske opland kan afgrænses indenfor en radius på ca. 25 km. Som tidligere vist, boede de fleste prangere i en afstand af ca. 25 km. fra Århus, hvilket yderligere taler for, at bønderne indenfor denne radius selv tog til købstaden og handlede.

61. De hovedbogskonti, hvor Liisbjerg-bønderne optræder, indskrænker sig til 28 køb i sommermånederne, fordelt over otte år.

62. Der er fare for, at netop sommermånederne oftere optræder i hovedbøgerne end vintermånederne, da tuskhandel nok har været mest udbredt i den periode hvor korn- og hudehandlen foregik. Denne mulige skævhed er vanskelig at eliminere i denne undersøgelse, hvorimod en bredere anlagt undersøgelse med et større antal konti nok kunne tage højde for problemet.

63. Boje s. 154.



*Købstæderne var i perioden 1830–50 ikke større, end at hele foretagendet kunne overskues på et par timer. Efter tegning af Søren Læssøe Lange, august 1821. (Århus kommunes Biblioteker, Lokalhistorisk samling. Mølleparken).*

Tabel 16.

	Landsbyer m. flere end 3 kon.	Antal handler/ hovedbogs- konti.	%
0–10 km	17	258	31
10–20 km	19	334	41
20–25 km	10	142	17
o. 25 km	10	87	11

Christen Andersen, der som nævnt både var bonde og pranger, boede mellem Viborg og Randers: ca. 15 km til Viborg og ca. 25 km til Randers; Figur 2. Han prangede væsentligst omkring Nørre Tulstrup, dog med en klar forskydning mod øst i et område med ca. 20 km afstand mellem de to købstæder.

Afstanden på 25 km er sikkert begrundet i transporttiden, hvor 50 km var hvad en tunglastet oksekærre kunne tilbagelægge på en enkelt dag. Christen Andersen virker i al fald

rystet da han den 27. marts 1791 noterer: 'vor vogne i Aalum med tømmer, kiørt kl. 8 morgen, kom ey igjen før kl. 5 eftermiddag.' Afstanden fra Nr. Tulstrup til Aalum er ca. 13 km. Ligeledes gør Christen Andersen turen til Randers på en enkelt dag, mens turene til Hobro, hvor vejen ikke er så direkte, tager to.

Uanset disse generelle retningslinier for en vurdering af frekvensen, er det forbundet med nogen vanskelighed at vurdere størrelsen. Umiddelbart synes Jens Pedersens frekvens med et ugentligt besøg høj. Efter alt at dømme skal hans frekvens vurderes på den forholdsvis korte afstand og især hans relativt store høstudbytte. Lignende forhold findes givet også i Århus-området.

Men hvad med de ringere stillede befolkningsgrupper på landet – er det muligt overhovedet at opstille en generel frekvens? Som sædvanligt er kilderne næsten tavse om disse grupper.<sup>64</sup> Disse vanskeligheder til trods er det nok ikke urealistisk at regne med at gen-

64. Kun tre husmænd optræder i kildematerialet, men da de fleste bønder blot angives ved navn og landsby, kan en gennemgang af folketællingerne for de enkelte landsbyer evt. afsløre det sociale tilhørsforhold for flere kunder, og dermed kan måske ses nogle forskelligheder i interaktionen.

nemsnitlig frekvens på et par besøg pr. måned inden for en radius på ca. 25 km Således nævner August F. Schmidt, at det var almindeligt at bønderne på 'Aarhus-egnen' tog til Århus en gang om ugen 'endnu langt ned i afvigte Aarhundrede'.<sup>65</sup>

## Pengeøkonomien – nye muligheder

Sigurd Jensen konkluderer om bondeøkonomien o. 1850:

... det der resterede af naturaløkonomien, (var) ret uvæsentlige levninger, og det var det almindelige, at man benyttede pengene som udgangspunkt for værdibestemmelse.<sup>66</sup>

Pengeøkonomiens indtrængen i forholdet mellem bonde og købmand har betydning for bondens muligheder for at vælge sin købmand. Hvis betalingen som bonden modtager for sine varer er andre varer, er der ikke store muligheder for at skifte købmand, mens en afregning i rede penge stiller bonden friere når han skal købe varer med hjem.

En opgørelse over betalingsmidlerne hos Hasselbalch i perioden 1834–42 viser, at ud af 547 betalte rigsdaler blev 197 (36%) betalt med naturalier, 129 rd. (23%) i en blanding af naturalier og kontanter og 221 rd. (40%) i rede penge.<sup>67</sup> Samtidig viser opgørelsen, at bønderne oftest fik pengene udbetalt kontant når de solgte til købmanden: I perioden krediteres naturalier til et samlet beløb på 973 rigsdaler hvoraf de 776 rd. (78%) udbetales

kontant. Der er altså ikke tale om at bonden og købmanden byttede varer eller at bonden fik en mindre kontant udbetaling.<sup>68</sup> Bonden fik sine penge kontant, dog som regel med nogen forsinkelse. Opgørelsen viser desuden, at animalske produkter uhyre sjældent krediteres kontoen.<sup>69</sup>

Skønt opgørelsen af Hasselbalch-bøndernes betalingsmidler ikke hviler på det helt store empiriske materiale, skal resultaterne dog sammenstilles med de øvrige resultater i denne undersøgelse.

Tidligere er peget på en mulig ændring af det traditionelle forhold mellem bonde og købmand i retning af mere økonomisk betingede relationer. Vi kan nu se, at det kraftige indslag af pengeøkonomi allerede ved midten af perioden har gjort det muligt at ændre relationerne.<sup>70</sup>

Senere blev det anset for sandsynligt, at bl.a. uld- og hudehandelen måtte anses for næsten udelukkende at foregå ved kontant, direkte afregning. Her kan nu tilføjes, at også en stor mængde korn solgtes kontant, men ikke med samme direkte afregning.

Købmandens tilbageholdenhed med betalingen kan have to årsager: 1. Købmandens forsøg på at holde på bønderne i en tid, hvor pengeøkonomien sætter dem friere i forhold til valg af handelspartner. 2. Bønderne holder selv fast ved det traditionelle forhold m.h.t. kornhandlen, da de endnu var nye i den markedsorienterede vareproduktion. De kunne vælge det sikre; en fast aftager af den væsentligste forudsætning for gårdens økonomi: kornet.<sup>71</sup> Forklaringerne er dog ikke indbyrdes

65. Begrebet 'Aarhus-egnen' har dog en lidt mindre udstrækning hos A. F. Schmidt end i min undersøgelse, idet 'Aarhus-egnen' og er området indenfor en radius af ca. 15 km. fra Århus (s.5). To betretninger vidner om at der er mange bønder i købstaden på torvedagene. Nielsen skriver (s. 15) at gader og torve var 'fulde af mennesker. Det var bønderne...'. Hald omtaler at der ved en enkelt byport i Randers optales 700 vogne der kørte ind i byen (s. 117) og da Randers på dette tidspunkt havde syv porte var der sikkert tale om et betragteligt antal.

66. Jensen s. 175.

67. Opgørelsen er foretaget på baggrund af 149 betalinger, heraf 111 i perioden 1840–1842.

68. Lauritsen, John T. s. 91.

69. Kun Poul Jensen, Bendstrup (1834–1841 s. 348) og Chresten Larsen, Skeiby (1840–42 s. 109).

70. I denne sammenhæng ikke købmændenes ønske om at overgå til andre relationer. Implicit antages det, at købmanden havde størst fordel af den traditionelle handel.

71. Boje s. 61 nævner at de animalske produkter kun udgør ca. 10% af eksportværdien. At Hansen s. 144 beregner de animalske produkter til at udgøre 50–75% af landbrugets produktionsværdi må blot betyde, at den største del af disse produkter ikke kom i forbindelse med det europæiske marked.

modstridende og kan derfor begge antages at være en del af forklaringen på tilbageholdenheden med betalingen for kornet.

## Sammenfatning

Flere forhold peger på muligheden for, at relationerne mellem bonden og købmanden kunne forandres i perioden fra 1830–1850. Fra et traditionsbestemt forhold i retning af økonomisk betingede relationer. Bøndernes integration i vareøkonomien og pengeøkonomiens gennemslag i forholdet mellem bonde og købmand er de vigtigste elementer i etableringen af forhold som Schythe, der i 1843 beskriver Skanderborg amt, karakteriserer således:

Var der ikke Penge for Kjøbmanden at tjene ved Landboen, og ligervis for Landboen ved Kjøbmanden, saa ønskede de muligt hinanden på Bloksbjerg.<sup>72</sup>

Gennemgangen af købmandsregnskaberne viste, at bønderne selv solgte deres korn til købmanden, mens salget af uld og huder væsentligst blev afsat via prangere. I de tilfælde bønderne selv solgte uld og huder, solgtes disse oftest ved kontant, direkte afregning, hvilket kan ses som udtryk for, at bønderne med disse produkter gik til den højstbydende købmand. Muligheden for at bønderne brugte uld- og hudesalget til at pejle sig ind på nye relationer til købmanden er derfor nærliggende. Stadigvæk var dog kornet den vigtigste indtægtskilde, så eksperimenterne på dette område trak nok lidt længere ud – man ved hvad man har, men ikke hvad man får.

Interaktionsfrekvensen mellem bønderne og købmanden og dermed også mellem bønderne og købstaden var lavest i perioden omkring såning og høst. I vintermånederne som følge af kornsalg m.v.<sup>73</sup> høj, men også sommerperioden havde en høj frekvens, måske som følge af faste lørdagsture.

I gennemsnit kan man nok regne med et par ture til købstaden pr. måned pr. bonde. Indenfor en radius af ca. 25 km fra Århus var det nok snarere økonomisk status end afstanden, som bestemte frekvensen. Væsentligt er det at bemærke sammenhængen mellem frekvens og lørdagsandel: lavere frekvens – højere lørdagsandel. En sammenhæng der afspejler såvel bøndernes afhængighed af salg på torvet som det, at lørdag var dagen bønderne tog til købstaden.

## Litteratur

- Boje, Per: *Danske provinskøbmænds vareomsætning og kapitalforhold, 1815–1847*, Århus 1977.
- Breedsdorff, J. H.: *Aarhus Amt*, Kbh. 1827.
- Hald, J. C.: *Randers Amt*, Kbh. 1827.
- Hansen, Sv. Å.: *Økonomisk vækst i Danmark 1720–1914, bd. 1*, Kbh. 1972.
- Henningsen, Sven: *Landhaandværket*, Göteborg 1944.
- Holm, Peter: *S. M. Holsts gaard og dens betydning i købstadsmuseet i Købstadsmuseet 'Den gamle By'*, Årbog 1942 ss. 42–54.
- Holmgaard, Jens: *Christen Andersens dagbog 1786–1797*, Kbh. 1969.
- Jensen, Sigurd: *Fra Patriarkalisme til Pengeøkonomi*, Kbh. 1950.
- Kristensen, J. K.: *Tante Brammer fra Gammelby om slægten Herskind i Århus stifts årbøger*, 1982 ss. 60–71.
- Kuur, Rasmus: *Købmand Johan Frederik Kuur i Østjydsk Hjemstavn* 1955 ss. 75–80.
- Lauridsen, Finn H.: *Købmand i Århus Abraham Lewis i Seksten Århusrids*, Århus 1953 ss. 183–203.
- Lauridsen, John T.: *Standssamfundet. Århus 1540–1850 i Århus Bys Historie*, Århus 1985. ss. 79–149.
- Nielsen, Rasmus: *Aarhus i fyrrene*, Århus 1901.
- Oldam, John W.: *Købmand i tal i Erhvervshistorisk Årbog 1961–62* ss. 148–162.
- Pedersen, Margit Baad: *Købmand og høker på landet*, Brede 1983.
- Schmidt, Aug. E.: *Aarhusegnens Landsbyliv*, Århus 1953.
- Schythe, J. C.: *Skanderborg Amt*, Kbh. 1843.
- Topsøe-Jensen, T.: *Fra middelalderens hjulspor til chaussébrolægning i Danske veje*, Kbh. 1964 ss. 19–64.
- Skovgaard-P., Vagn: *Danmarks historie*, Kbh. 1985.

72. Schythe s. 504.

73. Også huder og til dels uld solgtes på dette tidspunkt; Boje s. 131f.