

Omkring »Harald Hens Møntreform« og det feudale møntvæsen

Af Carsten Ljungkvist

I faglitteraturen optræder ofte en møntreform, der tilskrives Harald Hen. Reformen har et rent numismatisk/arkæologisk udgangspunkt i det bevarede møntmateriale; der eksisterer med andre ord ingen skriftlige kilder, der omtaler en sådan begivenhed. For antagelsen af en møntreform under Harald Hen er det især skattefundene med deres indholdskombinationer, og den hyppighed hvormed fundene optræder, der er helt centrale. Skattefundene indeholder frem til omkring år 1000 foruden mønter også store mængder umøntet sølv, fra hele smykker til små og store klumper såkaldt brudsølv, men umøntet sølv forsvinder næsten ud af fundene herefter. Det man hæfter sig ved, er fundenes indhold og sammensætning af mønt, men fundene, store eller små, repræsenterer aldrig cirkulationens størrelse, blot *hvad* der cirkulerede.

Det er gentagne gange fremhævet, at der sker et kvalitativt skift i møntfundenes sammensætning omkring 1075, dvs. i Harald Hens regeringstid. Tiden før er karakteriseret ved meget store fund indeholdende både ældre og yngre mønt af både hjemlig og udenlandsk prægning. Udenlandsk mønt udgør en meget stor procentdel – ca. 90% – i forhold til dansk. Denne høje andel af udenlandsk mønt menes imidlertid at falde drastisk omkring 1075, hvilket er tolket derhen, at der fra den tid må eksistere et forbud mod anvendelse af fremmed mønt som betalingsmiddel i den hjemlige cirkulation.¹ Det er første gang overhovedet, at et sådant forbud kan spores. De store blandede møntfund fra tidligere bliver med et snuptag afløst af små fund med for-

trinsvis dansk mønt efter 1075, og der bliver desuden færre fund. Det skyldes ifølge Sture Bolin det forhold, at mønterne fra da af har fået tildelt en begrænset omløbstid, inden for hvilken de må anvendes som betalingsmiddel. Og da samtidig nypræget mønt har en tendens til faldende lødighed i forhold til ældre, har man ved vareudveksling og iøvrigt undgået mønter i videst mulig omfang. Derfor har man også i mindre grad ophobet kapital i mønt.

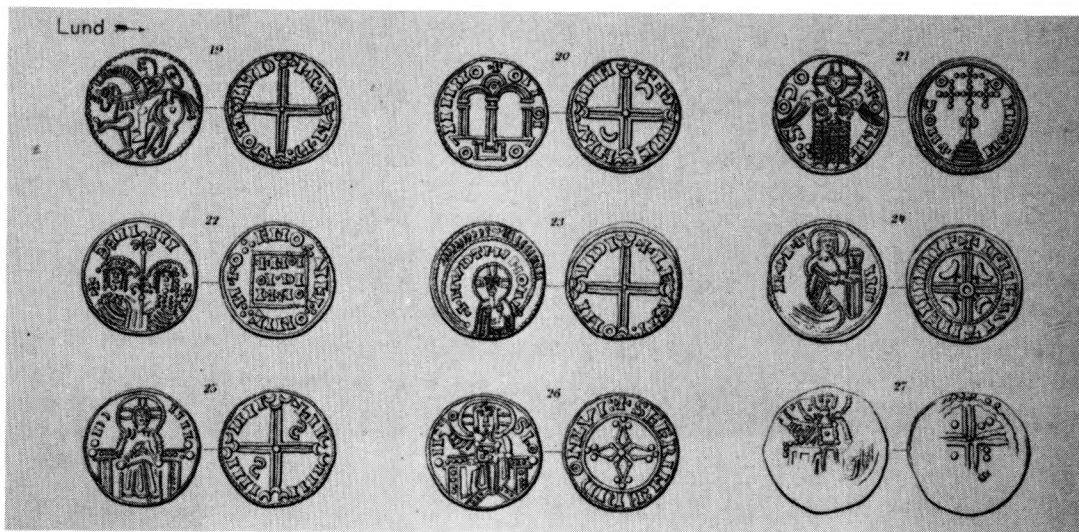
Et andet grundlæggende skift i materialet er den tilsyneladende forskel mellem Svend Estridsens og Harald Hens udmøntning/udmøntningspolitik. Under Svend Estridsen prægedes mange typer – Hauberg opregner 77. En stor del af disse er »forvirrede«, og peger ikke umiddelbart på nogen organiseret og kontrolleret møntpolitik. Der blev desuden præget mønt mange steder i landet; man opregner: Lund, Borgeby, Thumatorp, Roskilde, Slagelse, Viborg, Ribe og Hedeby.² Gruppen af »forvirrede« mønter ser nogle forskere som udslag af privat møntslagning.³ De meget få mønter der henføres til Harald Hen – Hauberg opregner 6 typer, men der er egentlig kun tale om 2 hovedtyper – har ubestrideligt et mere homogent præg. Mønterne har nu omtrent samme vægt over hele landet, de er bedre i selve præget, og antallet af møntsteder indskrænkes. Et andet træk er, at man forlader en tidligere byzantisk og angelsaxisk stilindflydelse i motivfremstillingen, og overgår til et mere selvstændigt eller nationalt præg. Det er disse forhold man mener peger på en mere kontrolleret møntpolitik. Det

Carsten Ljungkvist, f. 1949, cand. mag. i middelalderarkæologi og idéhistorie. – Artiklen er en udløber af forfatterens speciale fra 1984 om en tidlig bydannelseproces.

1. Sture Bolin, 1962.

2. Peter Hauberg, 1900.

3. George Galster, 1936 s. 145. Samme 1978 s. 185.



Eksempler på Svend Estridsens Lund-udmøntning. Numrene refererer til Hauberg, hvorfra illustrationen er hentet.

vil i praksis sige en effektiv håndhævelse af et kongeligt møntmonopol. Ændringen i det numismatiske materiale fik Sture Bolin til – og heri erklærer fx. Kirsten Bendixen sig enig – at fremhæve perioden omkring 1075 som den tid, hvor *det feudale møntvæsen* etableredes i Danmark. Det feudale møntvæsens periode afsluttedes omkring 1300, hvor udenlandsk mønt igen cirkulerede i Danmark i større målestok.⁴

Harald Hens møntreform synes således at være synonym med indførelsen af det feudale møntvæsen i Danmark. Det kræver imidlertid nogle nærmere undersøgelser, inden der hér skal tages stilling til dels henførelsen af en radikal reform under Harald Hen, dels indførelsen af det feudale møntvæsen i Danmark.

II

Hvordan vurderes Svend Estridsens udmøntning? Kronologien i hans udmøntning er meget usikker, især fordi møntmaterialet har det

meget uensartede præg. Der prægedes et stort antal typer, men dog ikke, som det vil fremgå, i forhold til tidligere. Mange typer – af C. J. Thomsen kaldt »numismatiske misfostre«⁵ – er dårligt prægede, og har helt ulæselige indskrifter; nogle mangler helt kongenavn, og andre er præget med Svends andet kongenavn Magnus, hvilket tidligere voldte en del hovedbrud, idet man forbandt dem med Magnus den Gode. De tilhører dog ifølge Hauberg hans »mellempæriode« i 1050'erne.⁶ Atter andre er velprægede. Gruppen af såkaldt »forvirrede« mønter, der udgør en ganske stor del af materialet, har været genstand for flere tolkningsforsøg. Allerede Kr. Erslev henfører i 1875 de helt ulæselige mønter til Svends sidste regeringstid, hvor de måske kunne være udtryk for »falskmønteri«, dvs. privat udmøntning.⁷ Også nyere forskere peger på muligheden for, at privat udmøntning kan have fundet sted jævnsides med den kongelige,⁸ men Erslev selv foretrækker dog den teori, at der er opstået en tilstand, hvor møntmestrene ville unddrage sig ansvaret for deres

4. Kirsten Bendixen, 1976 s. 103. Samme 1978 s. 185.

5. Christian Jürgensen Thomsen, 1842/43 s. 36.

6. Peter Hauberg, 1900.

7. Kr. Erslev, 1875 s. 160.

8. Kirsten Bendixen, 1976 s. 26.

mønter ved kun at præge en »skinomskrift«, underforstået, at de fleste brugere alligevel var analfabeter. I forlængelse af en sådan tilstand foreslår han udmøntningen helt stoppet mod slutningen af Svends regeringstid.⁹ Også Erik Moltke foreslår, på baggrund af runemønterne som han *efter numismatikkerne* daterer til perioden omkring 1065–1074, et decentraliseret møntvæsen, hvor møntmestrene selv har kunnet bestemme mønternes udseende. Netop *runemøntskriften* mener han er et udslag af opblussende nationalfølelse.¹⁰

Men det er også muligt at anlægge andre synsvinkler på materialet. De mange typer under Svend Estridsen er ikke så mange endda, hvis man sammenligner med forgængernes. Det blev påpeget allerede af Hauberg.¹¹ Selv om nye stempelanalyser viser, at en mønts kongenavnsinskrift ikke automatisk giver sikkerhed for, at mønttypen er præget i denne konges regeringstid,¹² så kan man forsøgsmæssigt, på grundlag af Hauberg, prøve at opstille det gennemsnitlige antal udmøntede typer per regeringsår, idet der ses bort fra de typer, der er henført til perioden 1042–1047. En sådan simpel udregning viser:

Knud den Store	4,5	typer	årlig
Hardeknud	7	–	–
Magnus den Gode	7,5	–	–
Svend Estridsen	2,5	–	–
Harald Hen	1	–	–
Knud den Hellige	2	–	–
Oluf Hunger	1	–	–
Erik Ejegod	1	–	–

Under Svend Estridsen sker der altså en indskrænkning af antal typer til $\frac{1}{3}$ af Magnus den Godes. Både ved Svend Estridsen og Magnus den Gode er materialet så stort, at nyopdukkede typer næppe vil forrykke billedet væsentlig. Derimod er der en teoretisk

mulighed for, at dette vil ske for de efterfølgende konger, måske med Knud den Hellige som undtagelse, idet der idag kun eksisterer et spinkelt materiale. I forhold til argumentet om en indskrænkning af mønttyper under Harald Hen i forhold til tidligere, synes det rimeligt at pege på, at en sådan indskrænkning snarere er at finde under Svend Estridsen.

Det er anført, at den dårlige kvalitet i mønternes præg under Svend Estridsen kan repræsentere overgangen fra engelske møntprægere, indført under Knud den Store, til danske prægere, der næppe kunne forventes at have samme tradition og skoling bag sig. At en sådan overgang *er* foregået, bærer mønterne selv vidnesbyrd om: dels bliver engelske præpositioner afløst af danske, »on« bliver til »i« ved stedsangivelser,¹³ dels kan det læses ud af møntprægernes navne.¹⁴

Svend Estridsens udmøntning synes også at have været meget dynamisk. Et indicium herfor er antallet af møntprægere, der optræder på hans mønter. Atter på grundlag af Hauberg er antal møntprægere sat overfor antal typer som følger:

Knud den Store	38	prægere	på	77	typer
Hardeknud	42	–	–	50	–
Magnus den Gode	45	–	–	38	–
Svend Estridsen	202	–	–	77	–
Harald Hen	33	–	–	6	–
Knud den Hellige	57	–	–	13	–

Det ses heraf, at antallet prægere stiger drastisk under Svend Estridsen (alene ved én type slået i Lund kendes 45 prægere). Harald Hens udmøntning er kun repræsenteret ved få typer, men der er et forholdsvis stort antal prægere.¹⁵ Under Knud den Store slog én præger gennemsnitlig 2 typer, under Harald og Knud den Hellige anvendtes ca. 5 prægere til 1 type. Forskellen i produktionsmønstret er

9. Kr. Erslev, 1875 s. 126, 185.

10. Erik Moltke, 1976 s. 322f. Samme i Kulturhist. Leksikon, art. Runemønter.

11. Peter Hauberg, 1900 s. 50.

12. C. J. Becker, 1981 s. 148.

13. Kirsten Bendixen, 1976 s. 26.

14. Peter Hauberg, 1900 s. 104.

15. Sammesteds s. 55, 90.

markant, men jævnt fordelt gennem hele perioden.

Hauberg mener om Svend Estridsens mønter, at de over en lang periode holder samme vægt.¹⁶ Desuden startedes vistnok prægning af ens typer over hele landet.¹⁷ Holder Haubergs antagelser stik, så kan der altså spores en vis ensartethed i udmøntningen under Svend Estridsen. Møntfoden holdes over en lang periode, og ens typer prægedes måske overalt. Generelt gælder det, at der ikke (endnu) foreligger et særligt indgående kendskab til den udmøntning, der med sikkerhed kan henføres til hans seneste periode. Dog sandsynliggør bl.a. Löddeköpinge-fundet, at der ved den tid er præget teknisk gode mønter, Hbg. 32 og 32a, der er runemønter præget i Lund.¹⁸ Det faktum, at der blandt runemønter optræder angelsaxiske navneformer, og nogle typer har engelsk præposition, fx. »sumarlipi on Lundi« og »ulf lit(la) on Lundi«,¹⁹ betyder altså ikke nødvendigvis en tidlig datering af runemønterne. Det angelsaxiske indslag i udmøntningen tilskrives som bekendt Knud den Stores organisering af møntvæsenet nogle årtier tidligere.

Philip Grierson har peget på, at de oftest klart læselige runemønter måske kan betragtes som praktiske kendetegn i forbindelse med et forbud mod udenlandsk mønt i cirkulationen.²⁰ Om det imidlertid er lykkedes Svend Estridsen i løbet af hans lange regeringstid at udelukke fremmed mønt, er tvivlsomt, men ingen specielle vidnesbyrd peger på, at det i højere grad er lykkedes hans søn og efterfølger, Harald Hen.

Medens det ingenlunde er sikkert, at det blev Harald Hen, der som den første konge var i stand til at håndhæve sin eneret til møntslagning og udformning af en møntpolitik, og, som det vil fremgå nedenfor, i særde-

leshed ikke stod for indførelsen af det feudale møntvæsen i Danmark, så er det sikkert, at møntmaterialet fra hans tid peger på fuld kontrol over møntslagningspolitikken. Hans kendte mønter er af nævnte gode kvalitet, og der er sket en udligning af den øst- og vestdanske møntfod, idet den østdanske er blevet almindelig.²¹ Den fælles møntfod, om den startedes af Svend Estridsen eller Harald Hen, vides i hvert fald med sikkerhed at være forladt igen under Knud den Hellige.²²

III

Hvad karakteriserer det feudale møntvæsen? Det feudale møntvæsens epoke mener Sture Bolin starter mod slutningen af 9. århundrede, og varer frem til 14. århundrede. Forudsætningerne går helt tilbage til antikkens udmøntning/udmøntningspolitik, hvor mønternes pålydende værdi allerede hér var forskellig fra deres reelle metalværdi. Antikkens evigyldige mønter var derfor skattepenge, men, hævder Bolin, denne egenskab og funktion var ikke den dominerende. Dét er til gengæld tilfældet ved den feudale mønt, der også per definition er *begrænset i tid og rum*. Indførelsen af tidsbegrænset omløbstid, dvs. regelmæssig *omveksling til tvangskurs*, vides fra bevarede regnskaber at være indført i Byzans i løbet af 6/7 århundrede, og det vides at have nået Syd- og Vesteuropa i løbet af de følgende århundreder. Herfra bredte det sig til resten af Europa, – nåede senest til Norden – hvor de enkelte lande udformede systemet forskelligt.²³ Overgangen til et feudalt møntvæsen, der foruden de nævnte elementer også kendetegnes ved *udelukkelse af fremmed mønt* inden for »eget« territorium, sker i Vesteuropa omkring 850 og tiden herefter. Møntens funktion er ikke længere »værdibevarer«, som tilfældet

16. Det gælder hans Lundmønter. C. J. Becker støtter Haubergs antagelse, anf. v. s. 157.

17. Peter Hauberg, 1900 s. 51, 53.

18. Bror Emil Hildebrand, 1884. George Galster og Jørgen Steen Jensen, 1979/80 s. 126. Jørgen Steen Jensen, 1983.

19. Erik Moltke, 1976.

20. Philip Grierson, 1959.

21. George Galster, 1936 s. 149.

22. Kirsten Bendixen, 1976 s. 27.

23. Sture Bolin, 1962

var tidligere, men overgår til at være et mid-del til beskatning, og derfor undgår man i videst mulig omfang mønt i vareomsætningen. Fra omkring 850 bliver skattefundene i Frankrig og Tyskland langt færre og mønterne desuden lokalt begrænsede. Det sidste skyldes at *møntretten bliver udløst*; der sker en udspaltning af det kongelige møntmonopol til mindre territorier.

Fordi de har et højere ædelmetalindhold end nye, vil gamle mønter mod slutningen af deres omløbstid flyde ud til områder, hvor de kan fungere efter deres rene metalværdi. Indenfor det feudale system vil alternativet være en tvangsomveksling med så at sige dobbelt tab. Det er for Sture Bolin den bagvedliggende årsag til, at alle tre møntgrupper, tyske og angel-saxiske mønter fra vest og dirhemer fra øst, falder sammen i Norden (og Østeuropa), – omend de indtræder og forsvinder på forskellige tidspunkter, og først fra anden halvdel af 900-årene optræder i samme fund. Fra disse områder er skattefundene også meget store, men dette forhold ophører det øjeblik, man hér indfører det feudale møntvæsen. I Danmark antages dette som nævnt at ske omkring 1075, dvs. i Harald Hens regeringstid, hvor kongemagten skulle være blevet så stærk, at den har kunnet gennemføre en reform af møntvæsenet.

Men Sture Bolins teorier om det feudale møntvæsen har ikke stået uantastet. Det er i første række tyskeren Walter Hävernicks, der har fremført betæneligheder. Han kalder Bolins teorier for en »Gedankengebäude«. Når skattefund fra omkring 850 bliver lokalt begrænsede i Tyskland, mener han ikke det kan begrundes i fiskale forhold i sammenhæng med udløst af møntretten. Det er derimod bevis for en – som han kalder »åbenbar« – økonomisk tilbagegang. På spørgsmålet om, hvorfor der kun er så få fund fra perioden, så mener han ikke det skyldes, at folk

ikke investerede i højt beskattede mønter, men derimod, at man slet ikke havde en hjemlig møntøkonomi. Grunden hertil er at finde i en helt speciel økonomisk/erhvervs-mæssig struktur i Tyskland: en hjemlig bondebaseret naturalieøkonomi og en blomstrende fjernhandel, hvortil mønterne prægedes.²⁴ Ved midten af 800-årene gjorde en pengeøkonomi sig kun gældende på markeder, men uden for markeder og byer var udvekslingen baseret på en naturalieøkonomi. Mønterne – og blandt disse viser periodens få fund, at der var både udenlandske og hjemlige – var alene i hænderne på købmænd. Hävernicks mener, at dette mønster også ligger helt fast for det 10./11. århundrede. Først i »den regionale penningstidsalder«, som han sætter til starten af 1100-årene,²⁵ opstår forhold, hvor mønter bliver et almindeligt indenlandsk omsætningsmiddel, hvilket også kan læses ud af en markant stigning i skattefundene (som først kulminerer i 13. århundrede). Fra at have sit tyngdepunkt omkring Østersøen får møntcirkulationen nu sit tyngdepunkt i den indenlandske vareudveksling, nærmere bestemt i udvekslingen mellem landet og de på den tid opvoksende byer. Man overgår fra en udpræget naturalieøkonomi til en møntøkonomi. Numismatisk kan dette konstateres gennem en spredning af mange flere mønttyper.²⁶ Det er altså på denne tid, omkring 1100, at udførslen af mønter til Norden ophører, hvor der netop er etableret sådanne – og sådan synes Hävernicks altså at have forstået det: møntpolitiske feudale – forhold, der ifølge Bolin skulle danne *grundlaget* for udførsel af mønt. Fjernhandelen fortsætter imidlertid, men overgår nu til en udveksling vare mod vare, dvs. naturalieøkonomi. Også Bolin mener, at fjernhandelen fortsætter efter 1075, men stadig på pengeøkonomisk basis. De udenlandske mønter bliver blot gennem et forbud mod cirkulation omvekslet med dansk mønt og indsmeltet.²⁷

24. Walter Hävernicks, 1954. Samme 1955/56 s. 6.

25. På basis af nyere undersøgelser mener Peter Ilisch, at regionalitet i udmøntningen allerede begynder mod slutningen af 900-årene, dvs. at den ensartethed der startedes under Karl den Store forsvinder. Anf. v. s. 131.

26. Se også Gert Hatz, 1974 (Zusammenfassung).

27. Kirsten Bendixen, 1977 s. 10.

Et andet af Sture Bolins argumenter angår det karakteristiske træk i fundsammensætningen i de nordiske skatte, at gamle udenlandske mønter har været i brug jævnsides med nye. Bolin tolker dette som netop værende bevis på de feudalt møntproducerende samfunds udførsel af gammel, og i forhold til den hjemlige omvekslingstakt mere værdifuld mønt. Men Hävernicks har en anden forklaring: disse mønter har cirkuleret i Norden (og de slaviske områder), fordi møntbillederne var garanti for lødighed. Det skulle også være grunden til den begyndende nordiske møntprægnings efterligning af disses motiver.

En konklusion på kritikken er, at Sture Bolins feudale møntvæsen ikke for Tysklands vedkommende kan være årsagen til udstrømningen af mønter i perioden ca. 970–ca.1100, idet det feudale møntvæsen ikke kan have eksisteret hér før 12./13. århundrede. Dette mener Hävernicks er ubestrideligt, og hermed anser han hele Bolins teori og metode for faldet.

Det er ikke vanskeligt at tage stilling til denne diskussion. I videnskabshistorisk kontekst må Bolins teori og metode anses for rigtig, men muligvis for det tyske område, og ihvertfald for det danske, har han baseret sin teori på et meget spinkelt empirisk grundlag. Derfor vil den, bl.a. i det følgende, blive nuanceret. Det er ikke bare Bolin der, som Hävernicks anfører, slipper for let om ved det, men også Hävernicks selv, når han for eksempel vil overlade det til andre at besvare spørgsmålet om, hvorfor der eksisterer det dokumenterede sammenfald mellem det tyske og angel-saxiske møntmateriale i Danmark, når han mener den økonomisk/erhvervsmæs-

sige struktur er helt speciel for Tyskland. Og til hans supplerende ræsonnement om årsagen til den tyske fjernhandels møntøkonomi kan man spørge, om det er på grund af en uudviklet møntøkonomi i England, at man hér, sandsynligvis i flere tilfælde, efterligner en stabil og tillidsvækkende dansk mønt i første halvdel af 1100-årene?²⁸

IV

Som nævnt angives fremmed mønt at cirkulere i Danmark frem til ca. 1075, for herefter at ophøre. Den relative procentdel af udenlandsk mønt i forhold til dansk er markant frem til ca. 1050, dvs. til begyndelsen af Svend Estridsens regeringstid. Fra at udgøre over 90% falder den relative procentsats herefter drastisk, og mellem 1080 og 1090 er den nede på under 30%.²⁹ Sammenlagt forbliver det absolutte antal udenlandsk mønt dog højt frem til ca. 1070, men efter 1050 sker der altså en markant øgning af dansk mønt i cirkulationen. Isoleret viser en undersøgelse af det sydsvenske materiale en klar faldende tendens til udenlandsk mønt i fundene fra 1042 (slutmøntsdatering),³⁰ og det norske materiale viser nogenlunde overensstemmelse hermed, idet man hér ser, at hjemlig udmøntning afløser udenlandsk mønt omkring 1050.³¹ Samme for det vestslaviske område,³² og i Polen afløser hjemlig udmøntning udenlandsk mønt i større målestok fra ca. 1068.³³ For årtierne omkring midten af århundredet foreligger også en nogenlunde præcis datering af det danske materiale:

	925–974 %	975–999 %	1000–1024 %	1025–1046 %	1047–1050 %	1059 %
Dansk mønt	2	16	2	9	7	58
Angel-saxisk	1	17	41	26	40	9
Tysk	1	51	53	63	52	33
Kufisk	95	15	2	0	1	0
Andre og ubestemte	1	1	2	2	0	0

28. Samme, 1980 s. 98.

29. Roar Skovmand, 1942, tabel 16.

30. Brigitta Hårdh, 1976 s. 42.

Lars Haastrups gengivne oversigt fra 1969 indeholder foruden det danske også materialet fra Skåne og Slesvig – modsat Roar Skovmands oversigt fra 1942 – og han angiver et nedlægningsstidspunkt identisk med slutmønten.³⁴ Resultatet er interessant derved, at der udspaltes to nedlægningsperioder under Svend Estridsens regeringstid: den ene gruppe med slutmønt 1050, den anden med slutmønt 1059. Det fremgår klart, at dansk mønt begynder at afløse udenlandsk mønt i perioden mellem de to fundgrupper. I den tidlige gruppe er forholdet 7% dansk mønt mod 93% udenlandsk, i den senere gruppe er forholdet 58% mod 42%. Faldet i den relative mængde udenlandsk mønt er af Haastrup tolket som et »udtryk for et fiskalt begrundet kongeligt ønske om at møntcirkulationen skulle være ren dansk, men intet taler for, at dette ønske skulle være opstået i 1075, og straks konsekvent blevet gennemtvunget«.³⁵ Tidligere gik man ud fra, at det meget store og blandede Johanneshus-fund, nedlagt omkring 1085, med 4068 mønter, hvoraf knap 97% var udenlandske, og de få danske af både ældre og yngre dato, og Store Frigård-fundet, nedlagt omkring 1110, som udviser nogenlunde samme mønster, var undtagelser, der bekræftede den almindelige tendens.³⁶ Sture Bolin noterede sig, at fundene var fremkommet i perifere egne af riget, og derfor i udkanten af det område, inden for hvilket en feudal møntpolitik blev håndhævet. Til problemet om omfanget af udenlandsk mønt i Danmark i perioden hører imidlertid, at man kun har ganske få fund, der kan henføres til tiden ca. 1065 til ca. 1100. På grundlag af disse forhold må det derfor pointeres, at *ten-*

densen er faldende fra Svend Estridsens »mellempæriode«,³⁷ men hvad der herefter sker er uklart, bortset fra at udenlandsk mønt vedblivende er indført i landet, og i et vist omfang må have været accepteret i den hjemlige cirkulation.

V

Et andet forhold der er indeholdt i det feudale møntvæsen er udlening af møntretten. Om en sådan spredning af møntretten i Danmark har sammenhæng med fremkomsten af lokalmønt, der i modsætning til rigsmønt kun har lokal gyldighed, er ikke klarlagt, men det er næppe tilfældet. Udlening af møntretten med den dertil forbundne indtægt har i Danmark altid været under kongelig kontrol. Dette må givet ses i sammenhæng med, at vi aldrig har haft arvelighed i lenene.

Så vidt det vides tog kun bisperne del i udmøntningen herhjemme, men hvornår man startede denne praksis er ikke helt klarlagt. Erik Arup peger på, at den ene af Harald Hens to hovedtyper (Hbg. 1, 2, 3 og 6. En prælat- eller helgenbisp-fremstilling) refererer til en kirkelig del i møntretten, og han går et skridt videre, ved at tildele Kirken æren for den generelle ensartethed i udmøntningen. Hertil er dog rejst indvendinger.³⁸ Det er også uklart, om der er tale om et egentlig udleningsforhold, når Saxo blandt Knud den Helliges donationer til Lundkirken også omtaler en fjerdedel af indtægterne fra udmøntningen i Lund.³⁹ Imidlertid har George Galster sandsynliggjort, at samme konge har udlenet møntretten til Roskildebispen Svend

31. Kolbjørn Skaare, 1976. Undersøgelsens hovedkonklusion er iøvrigt, at netop på den tid, dvs. i Harald Hårderådes første regeringsår, påbegyndtes for første gang en udmøntning af kongelig organiseret format.

32. Stanislaw Tabaczynski, 1958 s. 65f.

33. Ryszard Kiersnowski, 1960. Włodzimierz Blaszczyk, 1974.

34. Lars Haastrup, 1969 s. 130. Det er også mere markant, som ved det norske materiale, at angel-saxisk mønt volumenmæssigt falder lidt tidligere end tysk.

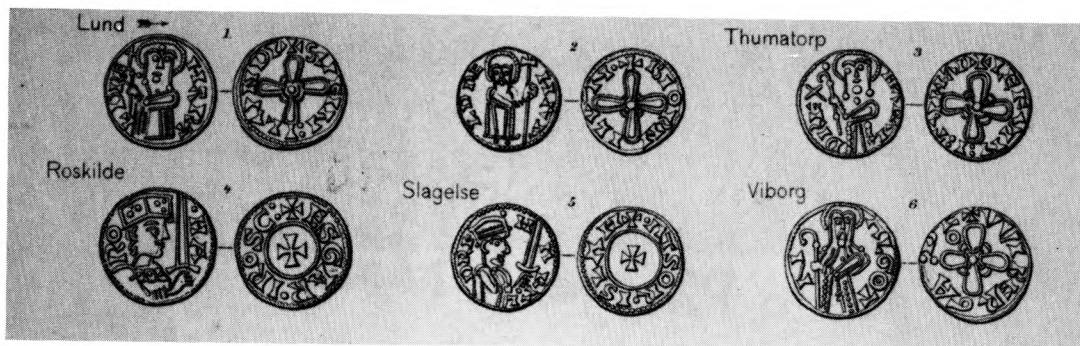
35. Lars Haastrup, 1969 s. 131.

36. Roar Skovmand, 1942 s. 171. George Galster, 1929 s. 283f.

37. Denne opfattelse støttes af George Galster og Jørgen Steen Jensen, anf. v. s. 126, + Birgitta Hårdh, 1977/78.

38. Erik Arup, 1925. Aksel E. Christensen, 1977 s. 235.

39. Saxo, udgivet 1979 bd. 2 s. 224. Nils Ludvig Rasmusson, KHL, Mynträtt.



Harald Hens udmøntning. Efter Hauberg.



Mønt muligvis præget af Roskildebispen Svend Normand i Knud den Helliges regeringstid, jvf. note 40. Måske er der tale om et isoleret udleningsforhold. Efter Hauberg.

Normand; et forhold der i så fald ophørte ved biskop Svends død i 1088.⁴⁰ Man skal ind i 1100-årene før udleningsforhold bliver almindelige. Muligvis har kong Niels overdraget møntretten til Viborgbispens Eskil i løbet af hans lange regeringstid.⁴¹ I hvert fald bliver udlening almindelig ved midten af århundredet.⁴² I vesteuropæisk målestok er dette meget sent. I frankerriget optræder de første vidnesbyrd om udlening i 833, og udlening af (markeds- og) møntretten bliver hér almindelig i løbet af 800-årene.⁴³ I England antages bi-

sperne at have taget del i udmøntningen allerede før Edgars møntreform ca. 970–975.⁴⁴ At det kongelige møntmonopol igen er udlenet kort efter midten af 1000-årene, fremgår af Domesday Book.⁴⁵ I Tyskland eksisterer flere eksempler på udleningsforhold til kirke og klostre omkring år 1000, og i løbet af 1000-årene bliver det en almindelig foreteelse.⁴⁶ Det har derfor været den gængse opfattelse, at inspirationen er kommet til Danmark herfra.⁴⁷

Det bør anføres, at man intet ved, om møntmestrene var lønnet af kongen og således embedsmænd, eller om de havde udmøntningerne i forpagtning.⁴⁸ Det er dog vanskeligt at tænke sig et sådant forpagtningsforhold ind i rammerne for et feudalt møntvæsen.

VI

Monopol på udmøntning, der er grundlaget for det feudale møntvæsen, antages at være indført under Knud den Store efter engelsk forbillede. Man må imidlertid slå fast, at monopolmønt ikke i sig selv er et feudalt træk, men blot et udtryk for administrativ magtud-

40. George Galster, 1978.

41. Samme, 1981.

42. Samme, 1936 s. 151. Nils Ludvig Rasmusson, KHL. Kirsten Bendixen, 1978 s. 180.

43. Wilhelm Jesse, 1924.

44. John D. Brand, 1984.

45. Peter Hauberg, 1900 s. 61.

46. Walter Hävernich, 1961. Elisabeth Nau, 1963.

47. George Galster, 1936, p. 150.

48. Wilhelm Jesse, 1956. George Galster, 1936 s. 145.

øvelse. Feudale forhold er der principielt først tale om, når man i sammenhæng med monopol et begrænser møntens gyldighed i rum og tid, dvs. forlods bestemmer gyldighedsområdet inden for hvilket kun dén mønt må cirkulere, samt – og det er hele pointen – bestemmer en tidsbegrænset omløbstid, for derefter at omveksle mønten til tvangskurs. Da dette system var gennemført, blev det en indbringende indtægtskilde for møntherren, omend dennes tilfredshed næppe blev delt af alle.

Helt sikkert hvornår man begyndte at omveksle mønt ved man ikke, og ej heller hvornår man effektivt kunne håndhæve sådanne bestemmelser. I England antages der ved årtierne omkring år 1000 at have været 2–3 års og/eller 6–7 års omvekslinger.⁴⁹ Fund med både ældre og yngre mønt viser, at omveksling næppe kan være håndhævet effektivt før anden halvdel af 900-årene.⁴⁹ For Danmarks vedkommende anfører Hauberg, at Knud den Store omvekslede, men i nye fremstillinger hersker der enighed om, at omveksling ikke kan have fundet sted så tidligt. Væsentligst på basis af Slesvig byret, der taler om at kongen kan byde at slå ny mønt, mener man at omveksling først begynder ved midten af 1100-årene, og et egentlig gennemslag i det numismatiske materiale synes først at ske under Valdermar Sejv.⁵⁰ Et klart eksempel på udmøntningens skatteindtægtsfunktion tidligere, knytter sig til Knud den Hellige. Hans tidlige udmøntning er tilsyneladende meget lig hans forgænger Harald Hens, med samme møntfod over hele landet og et teknisk godt præg, men mod slutningen af hans meget korte regeringstid – og måske i sammenhæng hermed – prægede han meget lette og underlødige mønter i Nørrejylland. Her udnytter Knud altså kraftigt sit monopol, men uden at der, hvad man skal tro, er tale om egentlig tvungen omveksling til tvangskurs. Måske

har fremgangsmåden været den, at Knud opkrævede sine skatter og afgifter i gode mønter, medens han samtidig sendte de nyprægede men meget dårlige mønter i cirkulation. Ej heller synes en begrænsning af mønternes omløbstid ved tronskift at have været almindelig før tidligst et stykke ind i 1100-årene. Fx. har Johanneshus- og Store Frigård-fundene, nedlagt i henholdsvis 1080'erne og begyndelsen af 1100-årene, mønt fra Knud den Store, og Holsteinsborg- og Græse-fundene, nedlagt henholdsvis 1080'erne og ca. 1130, mønt fra Svend Estridsen.⁵¹

VII

En konsekvens af det feudale møntvæsen er oftest en faldende lødighed i udmøntningen. Hvor dette ikke har været tilfældet, fx. i England over en lang periode, må helt specielle forhold have gjort sig gældende. I Danmark kan møntforringelsen klart følges ned gennem 1100- og 1200-årene. Hvorvidt årsagen til denne udvikling udelukkende skyldes møntherrens udbytningsgrad, stiller Kirsten Bendixen sig imidlertid tvivlende overfor. Hun peger på, at den faldende lødighed også kan »være et udtryk for, at man simpelthen ikke kunne dække behovet for sølv« til den øgende udmøntningstakt, der krævedes af omsætningen.⁵² Om det er omsætningens krav eller møntherrens udbytningsgrad, der på et givet tidspunkt var vigtigste årsag til forringelsen, kan vel næppe afgøres, men at der skulle være en permanent mangel på sølvreserver gennem hele perioden er usandsynligt.

At der i Danmark, såvel som i resten af Europa, er tale om en stigende udmøntningstakt, viser Bjørn Poulsens undersøgelse af løsfundsmaterialet. Det fremgår heraf, at mønt først begynder at cirkulere i byerne som alment omsætningsmiddel omkring 1150–1200.

49. D. M. Metcalf, 1965.

50. George Galster, 1936 s. 153/54. Kirsten Bendixen, 1977 s. 11 + note 28.

51. Roar Skovmand, 1942, tabel 13. George Galster, 1955 s. 79.

52. Kirsten Bendixen, 1977 s. 7. Bendixen hæfter sig dog ved de store usikkerhedsmomenter, der knytter sig til selve problemstillingen.

På landet synes mønt først at blive almindelig omkring 1250. Før midten af 1100-årene var brugen af mønt både i by og på land »yderst begrænset«. ⁵³ At udviklingen af pengeøkonomien er startet i byerne og herfra have spredt sig, må betragtes som en selvfølge. Om der var tilstrækkelige sølvreserver til den kraftige udvikling af pengeøkonomien i 12./13. århundrede ud over landet, må også betragtes som en selvfølge. Uanset problemet om sølvreservernes forbindelse med den faldende lødighed, så må man fastholde udmøntningssystemets primære funktion som indtægtskilde for møntherren, og dette forhold vil ifølge sin egen logik altid være udnyttet optimalt.

VIII

Som det er fremgået, tildeles »Harald Hens møntreform« en mere vidtrækkende betydning, end kildematerialet kan bære. Omend det er klart nok, på grundlag af hans udmøntnings ensartethed i præg og møntfod samt indskrænkning af møntsteder, at der har fundet en omorganisering af udmøntningen sted, så er der langt større grund til at hæfte sig ved faderen Svend Estridsen som ekstraordinær møntreformator. Desværre er kronologien i hans udmøntning dårligt belyst, men i hans »mellempæriode« sker en drastisk forøgelse af udmøntningen, og samtidig ser man en tendens til et fald, både absolut og relativt, i andelen af udenlandsk mønt i cirkulationen. Desuden kan runemønterne ses i forbindelse med et forbud mod udenlandsk mønt i cirkulationen. På et tidspunkt kan der også være ensartet udmøntning.

Hvad angår indførelsen af det feudale møntvæsen i Danmark, så er der her gennemgået de fire centrale begreber, der knytter sig til dette møntsystem: *Monopolmønt*, og håndhævelsen af dette monopol, må være forsøgt allerede under Knud den Store, men mellem ham og udstedelsen af Slesvig byret omkring 1150 synes kun Svend Estridsen at markere sig gennem den faldende tendens til uden-

landsk mønt. *Udelukkelse af udenlandsk mønt* synes at starte under Svend Estridsen, men bliver ikke ordentlig effektueret før ind i 1100-årene. *Tvungen omveksling* starter måske først et stykke ind i 1100-årene, og *udlening af møntretten* bliver først almindelig omkring 1140. På grundlag af disse forhold må spørgsmålet stilles, om ikke man skal op til Valdemartidens begyndelse, før det feudale møntvæsen kan siges at være indført i Danmark.

Det feudale møntvæsen modarbejder i sig selv en udviklet møntøkonomi. Netop derfor må en til en vis grad udviklet møntøkonomi danne grundlaget for indførelsen af et fuldt etableret feudalt møntvæsen. Dette grundlag har måske ikke været til stede i Danmark før midten af 1100-årene.

Referencer

- Erik Arup: Danmarks Historie bd. 1. Genoptrykt 1961.
- C. J. Becker: The Coinage of Harthacnut and Magnus the Good at Lund c. 1040–c. 1046. Studies in Northern Coinage of the Eleventh Century (ed. C. J. Becker). Det Kgl. Danske Vidensk. Selskab. Historisk-filosofiske Skrifter 9:4. København 1981.
- Kirsten Bendixen: Danmarks mønt. 1976.
- Samme: Mønternes funktion i Danmark i perioden c. 1075 til c. 1300 belyst ved skriftlige og numismatiske kildeudsagn. Fortid og Nutid XXVII hf. 1, 1977.
- Samme: Møntcirkulationen i Danmark fra vikingetid til Valdemarssønnerne. Aarbøger for Nordisk Oldkyndighed 1978.
- Samme: Examples of Coin Imitations ... Akadémiai Kiadó Budapest 1980
- Włodzimierz Blaszczyk: Die Anfänge der polnischen Städte im Lichte der Bodenforschung. Poznan 1974.
- Sture Bolin: Ur penningens historia 1962. (Genudgivelse af essays.)
- John D. Brand: Periodic Change of Type in the Anglo-Saxon and Norman Period. Rochester 1984 (udgivet privat).
- Aksel E. Christensen: Danmarks historie. Bd. 1. 1977.
- Kr. Erslev: Roskildes ældste Mønter. Aarbøger for Nordisk Oldkyndighed og Historie. 1875.
- George Galster: Møntfundet fra Store Frigaard.

53. Bjørn Poulsen, 1979 s. 284.

- Aarbøger for Nordisk Oldkyndighed og Historie 1929.
- Samme:* Danmarks mønter. Nordisk Kultur XXIX, 1936.
- Samme:* Græsefundet og andre fund på Sjælland af mønter fra kongerne Niels og Erik Emune. Aarbøger for Nordisk Oldk., 1955.
- Samme:* Sven Norbagges mønt. Historisk årbog fra Roskilde Amt 1978, p. 81–86.
- Samme:* Viborgs bispemønter. Nordisk Numismatisk Unions Medlemsblad (NNUM) 1981, 6.
- Samme og Jørgen Steen Jensen:* Appendix I (The Coins from the Löddeköpinge Cemetery). The Löddeköpinge Investigations III (ed. H. Cinthio). Meddelanden från Lund Univ. Hist. Museum 1979/80.
- Philip Grierson:* Commerce in the dark age: a critique of the evidence. Transactions of the Royal Historical Society 5th ser. vol. 9, 1959, p. 123–140. Genoptrykt i Dark Age Numismatics 1979.
- Lars Haastrup:* Oversigt over kompositionen af danske skattefund ca. 800-ca. 1150. Nord. Num. Unions Medl. blad 1969, 5.
- Gert Hatz:* Handel und Verkehr Zwischen dem Deutschen Reich und Schweden in der späten Wikingerzeit. Stockholm 1974.
- Peter Hauberg:* Myntforhold og Udmyntning i Danmark indtil 1146. København 1900.
- Bror Emil Hildebrand:* Två fynd av danska mynt från 11:e århundradet. Kung. Vitterhets ... Akademiens Månadsblad 1884, p. 136–162.
- Walter Hävernick:* Recension af Sture Bolin. Hamburger Beiträge zur Numismatik 1954.
- Samme:* Epoken der deutschen Geldgeschichte im frühen Mittelalter. Hamb. Beitr. z. Numismatik 1955/56.
- Samme:* Zur Münzgeschichte der Karolingerzeit und des 10/11. Jahrhunderts. Hamb. Beitr. z. Numismatik 1961.
- Birgitta Hårdh:* Wikingerzeitliche Depotfunde aus Südschweden. Acta Archaeologica Lundensia, ser. 8 min. 6, 1976.
- Samme:* Trade and Money in Scandinavia in the Viking Age. Meddelanden från Lunds Univ. Hist. Museum 1977/78.
- Peter Ilisch:* German Viking-Age Coinage and the North. Viking-Age Coinage in the Northern Lands (eds. M. A. S. Blackburn and D. M. Metcalf) BAR International Series 122, 1981.
- Jørgen Steen Jensen:* Et prøvestykke fra Svend Estridssens Lundemønt. Nord. Num. Unions Medlemsblad 1983, 1.
- Wilhelm Jesse:* Quellenbuch zur Münz- und Geldgeschichte des Mittelalters. Halle/Saale 1924.
- Samme:* Probleme und Aufgaben der Münzmeisterforschung. Hamb. Beitr. zur Numismatik 1956.
- Ryszard Kiersnowski:* Pieniadz kruszcowy w Polsce wczesnosredniowiecznej. Warschau 1960.
- D. M. Metcalf:* How Large was the Anglo-Saxon Currency. The Economic History Review. Vol. XVIII, no. 3, 1965, p. 475–482.
- Erik Moltke:* Kulturhist. leksik. f. Nord. Midd., art: Runemønter.
- Samme:* Runerne i Danmark og deres oprindelse. 1976.
- Elisabeth Nau:* Münzstätten des frühen und hohen Mittelalters im Südwestdeutschen Raum. Westfälische Forschungen bd. 15, 1962 (udg. P. Schöller). Münster 1963.
- Bjørn Poulsen:* Møntbrug i Danmark 1100–1300. Fortid og Nutid XXVIII hf. 2, 1979.
- Nils Ludvig Rasmusson:* Kulturhist. leks. f. Nord. Midd. art. : Myntträtt.
- Saxo:* Oversat af Jørgen Olrik 1908–12. Genoptrykt 1979. Bd. 2.
- Kolbjørn Skaare:* Coins and Coinage in Viking-Age Norway. 1976.
- Roar Skovmand:* De danske skattefund fra vikingetid og den ældste middelalder indtil omkring 1150. Aarbøger for Nordisk Oldkyndighed 1942.
- S. Tabaczyński:* Z badań nad wczesnośredniowiecznymi skarbami srebrnymi Wiel kopolski. Polskie Badania Archeologiczne 2. Warszawa-Wrocław 1958.
- Christian Jürgensen Thomsen:* Occidentalske Mynter i Fund ved Vaalse paa Falster. Aarb. for Nord. Oldkyndighed 1842/43.