

Fattigvæsen og arbejdstvang

– om kampen mod dovenskab og ørkesløshed i Kalundborg 1790–1840

Af Tyge Krogh

»O den Fryd: at see saa mange fattige arbejdsløse Hænder satte i nyttig virksomhed« (P. Bech: Tale holden i det patriotiske Selskab i Kalundborg paa Kongens Fødselsdag d. 29. Januarii 1794 Kbh. 1794).

Selv om der er skrevet en del om fattigvæsenet i det 18.–19. århundrede, så er der ikke lavet nogen analyser af dets samfundsmæssige funktion. Det der dominerer i litteraturen er en administrationshistorisk synsvinkel, og den problemstilling der har været belyst er forholdet mellem lokaladministration og central lovgivning og -administration¹. Når fattigvæsenets fremvækst søges forklaret, så tyr man frem for alt til idéhistorien, idet man ser udviklingen som en følge af humane ideers tiltagende styrke i samfundets ledende lag. Den historie der skrives bliver dermed fattigvæsensadministratorernes historie, og de forklaringer der gives når ikke afgørende ud over disse administratorers ideologiske selvforståelse.

Denne artikel er et forsøg på, med fattigvæsenet i Kalundborg som eksempel, at præsentere en materialistisk forklaring på fattigvæsenets udvikling i perioden 1790–1840, hvor den hidtidige feudale udbytningsform er under afvikling samtidig med at det kapitalistiske lønarbejde vokser frem. Indledningsvis vil jeg kort skitsere hvorledes jeg forstår fat-

tigvæsenets samfundsmæssige funktioner, og den placering det tildeles af den feudale og den kapitalistiske produktionsmåde.

I et hvert samfund vil en meget stor del af befolkningen være ude af stand til at forsørge sig selv. Det drejer sig om gamle, børn, syge og for de fleste samfund også arbejdsløse. Forsørgelsen af denne gruppe, der udgør omkring 1/3 af befolkningen omend afhængigt af hvorledes det enkelte samfund definerer den, vil jeg kalde den sociale reproduktion. Det er dette samfundspøblem, fattigvæsenet er en reaktion på. Den sociale reproduktion foregår på vidt forskellig vis i det feudale og det kapitalistiske samfund. Dette skyldes den forskellige måde produktionen og udbytningen er organiseret på. Det er et grundlæggende træk ved den *feudale produktionsmåde*² at producenten selv besidder sine produktionsmidler, og dermed selv sikrer sin reproduktion. Dette er tilfældet for bønderne og håndværkerne. I forlængelse heraf spiller produktionsenheden – landsbyfællesskabet og lauget – og slægten en stor rolle i den sociale reproduktion. Grundlaget for udbytningen i det feudale samfund er en ekstrækonomisk tvang. Denne tvang er i sidste ende grundet på udbyrternes volds- og magtmonopol, men i praksis antager tvangen karakter af en traditionsbundet og juridisk bestemt ret til udbytning i en vis grad. Denne politiske tvang indhylles i den feudale ideologi som har i hvert fald to træk.

Tyge Krogh, f. 1954, stud.mag., Københavns universitet.

1. Jørgensen skriver ganske vist i sin konklusion at landboreformernes frisættelse af ejendomsløse husmænd og daglejere havde betydning for fattigvæsenets udvikling, men denne synsvinkel indgår ikke i fremstillingen iøvrigt. Hensningen understreger selv i sin indledning at det er administrationshistorie han skriver.

Udover den administrationshistoriske synsvinkel er der også nogle mindre og mere populære skrifter hvis synsvinkel er en social indignation over de elendige forhold man bød fattiglemmerne. Det er f.eks. Christmas Møller og Jansen. Disse beskrivelser når imidlertid aldrig ud over græsrodspektivet, og selv om jeg kun kan sympatisere med deres indfaldsvinkel, så bidrager heller ikke de til at *forklare* den elendige socialforsorg.

2. Det følgende er et sammendrag af bestemmelser, der er mere udviklet og argumenteret for i min afløsningsopgave: »De enevældige staters opkomst og karakter i Danmark og Sverige« skrevet sammen med Ning Smith, Signild Vallgård og Mogens Hillmann.

For det første betragtes befolkningen som opdelt i stænder mellem hvilke der er en grundlæggende ulighed. Hvor adelen således har lovfæstet ret til at udbytte bondestanden, så har bondestanden ingen lovfæstede økonomiske rettigheder. For det andet grundles uligheden på en herre-tjener ideologi: tjeneren stiller sin produktion/arbejdskraft til rådighed for herren imod at denne til gengæld værner tjeneren mod andre herrer og modgang i øvrigt. I dette værnsforhold ligger der således også en vis social sikring – tjeneren hjælpes igennem sygdomsperioder, og der tages i et vist omfang vare på hans/hendes alderdom (jf. f.eks. aftægtskontrakter). Denne feudale udbytning har sin struktur og logik fra herremændens udbytning af bønderne. Udbytningen i byerne af tjenestekarle, tjenestefolk, sømænd m.fl. grunder sig ikke på samme betingelser, men som følge af byernes marginale placering i samfundet så gennemsyrrer den feudale stands- og værneideologi også udbytningen her. I byhåndværket foregår der en udbytning af lærlinge og svende, men idet laugene sørger for at der ikke oplæres flere svende end at disse på et tidspunkt kan blive mestre så udbyttes håndværkeren normalt kun i den første del af sit liv. Mht. social sikring så udgør værkstedet og laugene en parallel til herre-tjenerforholdet. I lighed med udbytningsformen er imidlertid også den feudale sociale reproduktion tendentielt mindre fast i byerne. Der findes daglejere og diverse småerhverv som reelt er uden socialt sikkerhedsnet, og håndværkerne sociale sikring er ikke altid den bedste. Der findes derfor en vis offentlig fattigforsørgelse i byerne. Midlerne hertil kommer fra frivillige gaver og fra kapitaler og ejendomme givet til fattigvæsenet.³

Selv om de ovennævnte former varetog den væsentligste del af den sociale reproduktion i det feudale samfund, så var de imidlertid ikke tilstrækkelige. Der fandtes til stadighed en restgruppe der ikke faldt ind under de nævnte former. For denne gruppe var det mere eller

mindre legale tiggeri den accepterede levevej. Almissegivningens ideologiske basis var at den var en Gud velbehagelighed.⁴

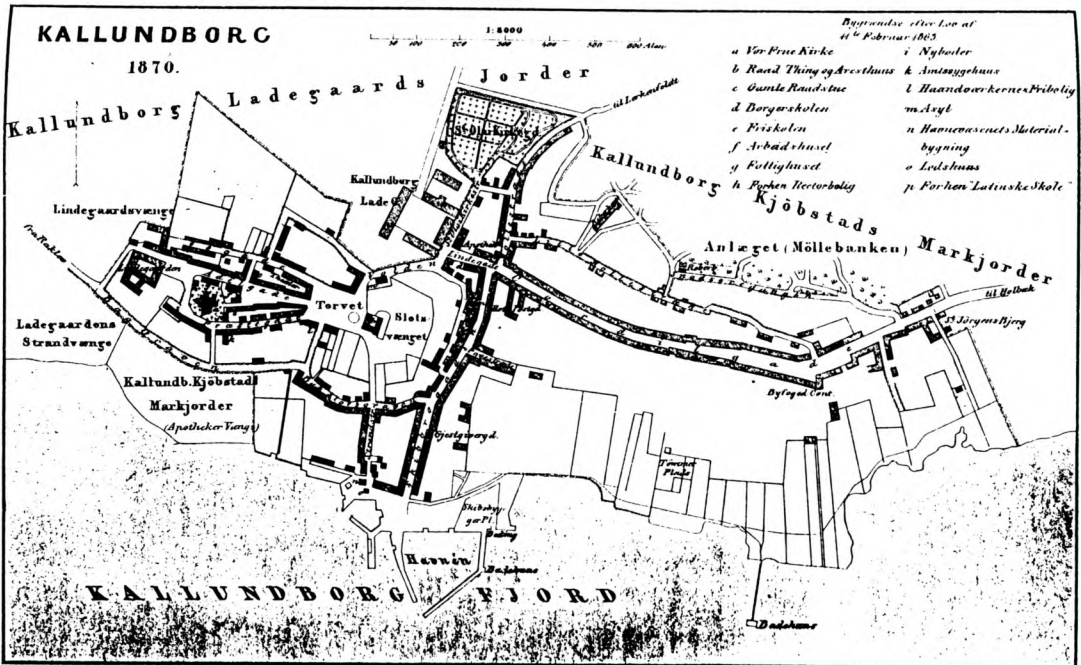
Den kapitalistiske produktion er i forhold til den feudale karakteriseret ved en udviklet arbejdsdeling og en kraftig udvikling af produktivkræfterne. Dette stiller krav om kapital til etablering af en produktion, krav som vokser med kapitalismen. Den kapitalistiske udbytning er karakteriseret ved at kapitalisten har monopol på produktionsmidlerne. Den ejendomsløse proletar er derfor underlagt en økonomisk tvang til at sælge sin arbejdskraft for at kunne eksistere. Politisk og ideologisk indhylleres udbytningen i ejendomsretten og en lighedsideologi – det er et spørgsmål om den enkeltes dygtighed hvorvidt han/hun når.

I det kapitalistiske samfund varetages også en stor del af den sociale reproduktion af familien, men staten spiller gennem hele den kapitalistiske produktionsmådes historie en stadig større og stadig mere indgribende rolle i reproduktionen. Jones og Novak forklarer som udgangspunkt dette med: »... det faktum at kapitalismen som produktionssystem er afhængig af en arbejdskraft som hverken har ejendom eller sikkerhed«.⁵ Dette særtræk ved kapitalismen placerer altså fattigvæsenet/socialvæsenet meget centralt i arbejdskraftens sociale reproduktion. Hvor det feudale samfunds tiggeri og offentlige fattigvæsen var nødvendigt for grupper som faldt udenfor det almindelige forsørgelsessystem, så griber den kapitalistiske stat dybt ind i den sociale reproduktion fordi alle lønarbejdere i væsentlige dele af deres liv er afhængige af udefra kommende støtte. En lovgivningsmæssig erkendelse heraf kom i Danmark principielt med forsørgelsespligten i fattigvæsenetsreformen af 1803, men reelt kom den først i slutningen af 1800-tallet, væsentligst med lov om aldersunderstøttelse i 1891. Fattigvæsenets/socialvæsenets omfang og udformning er imidlertid ikke kun bestemt af de økonomiske nødvendigheder som produktionsmåderne overordnet sætter. Dets udvikling er også på

3. Henningsen s. 22–24.

4. Samme s. 22.

5. Jones og Novak: s. 145 (min oversættelse).



På trods af, at indbyggertallet i Kallundborg mere end fordobledes fra 1801–1870, så forblev byens areal og gadeplan uændret. De nye familier, der etableredes i underklassen, måtte derfor indlogere sig i kældre og på lofter, hvilket også fremgår af folketællingerne (kort fra Trap Danmark. Kbh. 1872).

litisk bestemt. Under kapitalismen er lønarbejderens usikre sociale situation kilde til stadig social uro. De sociale reformer gennemføres derfor også for at dæmpe arbejderklassens politiske modstand mod den kapitalistiske udbytning. Denne socialpacifistiske funktion antager, kan man sige, to former: på den ene side opnår arbejderklassen reelle socialpolitiske forbedringer, på den anden side bliver socialpolitikken brugt til at splitte arbejderklassen ved at støtte nogle dele af den mere end andre, og den bliver brugt ideologisk gennem de normer understøttelsen omgærdes med til at få lønarbejderne til at acceptere deres rolle i det kapitalistiske samfund.⁶

Afviklingen af den feudale produktionsmåde og etableringen af den kapitalistiske er en meget kompleks proces, og den stiller samfund og stat overfor ganske særlige krav om ændring af såvel fysiske rammer som bevidst-

hedsformer. En af hovedforudsætningerne for den kapitalistiske produktionsmåde er at der gennemføres en proletarisering af store dele af befolkningen. Og denne proletarisering må nødvendigvis gå hånd i hånd med en fysisk, politisk og ideologisk indordning af proletariatet, så det accepterer lønarbejderens triste livsperspektiv og den for kapitalismen så nødvendige arbejdsdisciplin.

I denne indordning er det min tese at overgangssamfundets fattigvæsen spiller en stor rolle.

Denne overordnede skitse eller problemstilling for en analyse af fattigvæsenets samfundsmæssige funktioner stiller store krav til en konkret analyse – krav som denne undersøgelse af Kallundborg fattigvæsen ikke kan opfylde fuldt ud. For det første har jeg af tidsmæssige grunde måttet afstå fra at lave en egentlig analyse af byens økonomiske og so-

6. Samme s. 153–67.

cialle struktur og udvikling i perioden. Dette betyder at jeg for en stor del har måttet udlede de forskellige interesser i fattigvæsenets udvikling af den sporadiske debat der har været om problemet. For det andet sætter kilde-situationen klare grænser for undersøgelsen. Således har det været næsten umuligt at finde kilder til belysning af de fattiges bevidsthed og eventuelle krav til fattigvæsenet, og kilderne til borgernes syn på fattigvæsenet er meget spredte og tildels fragmentariske. Fattigvæsenets økonomi og organisering er derimod godt belyst, så godt at det har været nødvendigt at begrænse undersøgelsen heraf til bestemte perioder.⁷

På trods af disse begrænsninger, så giver undersøgelsen trods alt alligevel et rimeligt grundlag for at vurdere fattigvæsenets placering i det kalundborgske overgangssamfund, selv om de enkelte resultater vil kunne nuanceres yderligere.

Befolkningsmæssig og økonomisk udvikling i Kalundborg.

Befolkningsudviklingen i Danmark, bybefolkningen uden for København og Kalundborg 1769–1860 (diverse år).

	Danmark ¹	Bybefolkningen excl. Kbh. ²	Kalundborg ³
1769	828.000	66.153	1267
1787	853.000		1375
1801	929.000	93.961	1322
1834	1.229.543		2082
1840	1.289.075	144.407	2211
1850	1.422.000		2490
1860	1.608.362	213.754	2587

1. V. Falbe-Hansen og W. Scharling: Danmarks statistik bd. 1 s. 416–17, Kbh. 1885.
2. Samme s. 565–70.
3. Samme s. 566 og folketællingerne for Kalundborg 1787, 1834 og 1850 på Rigsarkivet.

7. Kilderne til det offentlige og private fattigvæsen i Kalundborg 1790–1840 er af meget vekslende karakter. I perioden op til 1803 er der kun en regnskabsbog til belysning af det offentlige fattigvæsen. Derimod er der virkelig gode kilder til belysning af en privat arbejdsanstalt oprettet i 1794. Der er forhandlings- og regnskabsprotokoller fra 1803–40, registrerings- og auktionsprotokoller fra 1807–40 og »Indkomne breve« fra 1805–18 og 1835–40. Endelig er bilagene til fattigvæsenetsregnskaberne for 1837 og 1838 bevarede.

8. Lund, hele bogen.

9. Landets eksporttal er fra Sv. Å. Hansen II, s. 264–65, Kalundborgs er fra Trap s. 221.

Af tabellen fremgår at perioden m.h.t. befolkningens numeriske vækst adskiller sig radikalt fra den foregående periode med en meget højere vækst, hvor befolkningen vokser med 55 personer fra 1769 til 1801, så vokser den med 889 personer fra 1801 til 1840. Hvis man sammenligner Kalundborgs befolkningstilvækst med hele landets 1801–40, så viser det sig at byens tilvækst på 67,2% er næsten dobbelt så stor som landets samlede tilvækst på 38,7%. Det er et generelt fænomen at byerne med undtagelse af København vokser hurtigere end landsgennemsnittet, men også i forhold til den samlede procentuelle tilvækst i købstæderne på 53,6% er Kalundborgs tilvækst større.

M. M. Lund⁸ opregner primært to årsager hertil. For det første at Kalundborg–Århus færgeoverfart er den hurtigste og billigste transportvej fra Nordjylland til København og Sjælland, og byen nyder derfor godt af den tiltagende indenlandske samhandel. Færgefarten er især en økonomisk gevinst så længe den foregår med sejlskibe, for da er det i regelen nødvendigt for passagererne at overnatte i byen før de kan komme videre. Den anden og væsentligste årsag er byens gunstige placering for korneksport til England i den første del af den såkaldte kornsalgsperiode. M. M. Lund siger at omegnen omkring Kalundborg var hurtigere end det øvrige land til at omstille kornproduktionen til de højere kvalitetskrav man stillede på det engelske marked, og den fluktuerende korntold som England indførte 1828 gav byen den yderligere fordel at den med sin som oftest isfrie havn var i stand til at sende kornet afsted på netop det tidspunkt hvor tolden måtte forventes lavest i England. Kalundborg stod således eksempelvis for 1/11 af den samlede danske korneksport i 1838 med 1/22 i 1855.⁹

Disse særligt gunstige vilkår for Kalundborg ophævedes igen omkring 1850. Damp-

skibenes fremkomst mindskede indtægterne ved færgefarten, den 1855 fuldførte jernbane fra København til Korsør gjorde vejen til Jylland over Korsør hurtigere end vejen over Kalundborg og endelig ophævedes den fluktuierende told i England 1846, hvorefter det blev mest rentabelt for korneksportørerne at få kornet transporteret til det nærmest mulige udskibningssted fremfor til den isfrie havn i Kalundborg. Befolkningstilvæksten falder derfor efter 1850.

M. M. Lund slår indledningsvis fast at » . . . Handelen er Sjælen i de danske Sjøkøbstæder. Ved Siden af Den, blomstrer eller hensygnen Haandværksvirksomheden i samme Forhold som Handelen udvider eller indskrænker den Omegn, for hvilken Byen fungerer.« (s. 3) Hermed har han meget rammende bestemt købstædernes økonomiske placering og funktion i det førindustrielle samfund. Byerne lever af at formidle det produktionsoverskud den omkringliggende landbrugsproduktion leverer. Det gælder også for Kalundborg. Med undtagelse af en vis brændevinsproduktion i de store købmandsgårde til eksport har byen ikke nogen produktion, hvis produkter ikke aftages af det omkringliggende land. Denne produktionsstruktur bekræftes også ved at se på befolkningens erhvervsmæssige fordeling og udviklingen heri. Selv om der sker visse forskydninger fra 1801–45, så er disse ubetydelige, og kan ikke markere et ændret økonomisk grundlag for byen.¹⁰

At byens *økonomiske struktur* på trods af befolkningstilvæksten er ret konstant betyder dog ikke at *udbytningsformen* – relationen mellem udbytter og udbyttet nødvendigvis forbliver uforandret. Det vil føre for vidt at udbrede analysen til udbytningsformen i sin helhed, men ved at se på folketællingerne 1801 og 1840 viser der sig alligevel nogle udviklingstendenser. Af folketællingerne frem-

går det at antallet af svende i.f.t. antallet af mestre vokser fra 1801–45. Hvor der i 1801 er 97 håndværksmestre og 86 svende/lærlinge så er der 1845 266 svende/lærlinge til 177 mestre.¹¹ Der er således en tendens bort fra det feudale laugssystem hvor lærling-svend-mester er det normale livsføreløb for alle håndværkere mod et kapitalistisk tilpasset håndværk, hvor der er mange underordnede på hvert værksted, og hvor det ikke er det normale for svendene at blive mestre. Af den følgende tabels opregning af de ikke-selvstændige erhvervsaktive i 1801 og 1840 ser man for det første at denne gruppe forholdsmæssigt vokser noget i.f.t. den samlede befolkning, for det andet at det forholdsmæssige antal af ikke-selvstændige, der bor hos deres mester eller herre falder, og at antallet af lønarbejdere og børn stiger. Dette antyder mere generelt at det feudale herre-tjener forhold, hvor tjeneren er en del af herrens husstand er på vej til at opløses.

Det fremgår således at Kalundborgs befolkning vokser kraftigt i perioden, men at denne vækst ikke modsvares af en ændret økonomisk struktur. En nærmere analyse af folketællingerne antyder imidlertid visse ændringer i udbytningsrelationerne.

Det offentlige og private fattigvæsen op til 1803

Kilderne til det offentlige fattigvæsen i perioden op til fattigvæsenreformen i 1803 er let oversete, de består af fattigvæsenets regnskabsprotokol. Heraf fremgår det at regnskaberne er nogenlunde konstante fra 1793–1803 selv om indtægter og udgifter stiger noget i den sidste del af perioden. Fattigvæsenets væsentligste indtægter kommer fra udlejningen

10. Oplysningerne fra 1801 er fra Kiil Nielsen og Persson s. 26. Da det ikke har været muligt at finde en sammentælling af folketællingen i 1840 har jeg i stedet benyttet en sammentælling fra 1845. Den findes i RA. Rentekammeret. Tabelvæsen . . . De væsentligste erhvervs procentuelle andele af befolkningen var i 1801 og 1845 henholdsvis: håndværk: 33% og 38%, købmandshandel: 10% og 10%, offentligt ansatte: 10% og 7%, søfarende og fiskere: 6% og 8%, daglejere: 9% og 12%, tjenestefolk: 13% og 15%. Der var ingen fabrikker i byen i perioden.

11. Kiil Nielsen og Persson s. 36 og RA. Rentekammeret. Tabelvæsen . . . Det her anførte antal lærlinge/svende er mindre end det som mine egne optællinger viser (jf. oversigten over befolkningsudviklingen i diverse sociale grupper). Det skyldes at jeg har medtaget handelslærlinge/svende.

Gruppe	1801				1840			
	familie	hoved- personer	i alt	i alt i % af 1322	familie	hoved- personer	i alt	i alt i % af 2211
Fattige/nydende understøttelse	28	72	100	7.56	14	43	57	2.58
enker m.m. uden erhvervsanførsel ¹	5	13	18	1.36	14	16	30	1.36
	33	85	118	8.93	28	59	87	3.93
Diverse erhverv ²	6	9	15	1.13	25	41	66	2.99
Svende – udeboende	12	6	18	1.36	40	27	67	3.03
Svende – bor hos mester		52	52	3.93	1	77	78	3.53
Lærlinge		63	63	4.77		108	108	4.88
Mandlige tjenestefolk ³ (karle kudske fragtmænd)		54	54	4.08	16	111	127	5.74
Tjenestepiger		156	156	11.80	1	218	219	9.91
Daglejere/arb.mænd	87	34	121	9.15	145	60	205	9.27
Fiskere	8	4	12	0.91	32	14	46	2.08
Sømand	9	11	20	1.51	57	17	74	3.35
	122	389	511	38.65	317	673	990	44.78

Kilde: Folketællingerne 1801 og 1840 (efter egne optællinger).

1. Da selvstændige personer uden erhvervsanførsel i hovedsagen er enker og enlige kvinder, og da de ofte bor til leje hos fattige og daglejere i de fattigste dele af byen, har jeg opregnet gruppen sammen med de fattige. Man må dog ikke regne med at hele gruppen er skjulte tiggere eller understøttelsesnydende.
2. Her er indregnet flg. erhverv: Arrestantinde, skoflikker, væverske, spinderske, kniplingshandler, syning, kvinder som går i dagleje, kludesamler, håndarbejde, brødsælgerske, vaskekone, lever af boghandel, ernærer sig af strikning og binder fiskegarn. Det er i hovedsagen enker og enlige kvinder med børn der beklæder disse erhverv. Jeg har i udvælgelsen af gruppen også skelet til om de boede i fattige dele af byen.
3. Det er ikke muligt at skelne mellem mandlige tjenestefolk til husarbejde, og så arbejdskarle m.m. på købmandsgårdene.

af de gennem tiderne til fattigvæsenet skænkede byvange, og fra renterne af fattigvæsenets kapital, der også er startet som donationer. Fattigvæsenet får også en række frivillige bidrag fra borgerne (kirkebøssepenge, bryllupsgaver m.m.) men disse der giver ca. 100 rd. om året betaler kun en lille del af fattigvæsenets udgifter. På udgiftssiden går mellem 300 og 450 rd. til direkte fattigunderstøttelse, heraf går mellem 250 og 375 rd. til fast understøttelse og mellem 40 og 110 rd. til løbende understøttelse. Resten går til drift af fattighuset, til honorarer og til tab på og forøgelse af fattigvæsenets kapital. Omsorgen for fat-

tigvæsenkapitalen må have spillet en stor rolle idet den vokser med over 1000 rd. i det undersøgte tiår, og det så vidt jeg kan se uden yderligere kapitalgaver.

For at belyse hvor mange personer der fik del i denne hjælp er det nødvendigt at gå tilbage til 1792, idet de månedligt understøttede ikke er indskrevet i regnskabsbogen herefter. I dette år var udgifterne til den direkte understøttelse 342.62 rd.,¹² og altså af samme størrelsesorden som i den efterfølgende periode hvorfor jeg må gå ud fra, at antallet af understøttede er nogenlunde det samme. I 1792 var der 53 personer, der fik del i den direkte un-

12. LAS Klb. Rådstuearkiv: Fattigvæsenets Regnskabsprotokol 1757–1830.

De offentlige fattigvæsens regnskaber i Kalundborg 1793–1803.

År	Summa indtægter ¹	Frivillige indt. bidrag ²	Summa udgifter	Fast ³ under- støttelse	Løbende ⁴ under- støttelse	Drifts- omkost- ninger
1792	(104.45)					
1793	524.17	89.73	521.22	291.48	45.80	122.14
1794	762.18	145.48	599.78	263.24	36.92	109.68
1795	1162.32	108.46	868.20	250.32	74.22	73.21
1796	642.88	122.40	752.65	275.76	49.20	118.15
1797	653.61	107.89	897.46	296.56	71.52	70.70
1798	702.47	119.25	460.05	318.68	38.27	103.10
1799	749.57	123.64	926.87	321.08	103.48	86.82
1800	(258.80)					
1801	955.87	114.53	864.72	375.32	79.20	85.68
					(+66.82 ⁵)	
1802	868.68	81.36	730.62	357.32	99.52	88.90
1803	1244.73	112.45	1010	353.80	114.62	106.12

Anm: Ovenstående og omstående oversigt over fattigvæsenets regnskaber 1793–1842 er ikke taget lige ud af regnskabsbøgerne, men regnskaberne er søgt bearbejdet så de bedst muligt illustrerer fattigforsørgelsens udvikling. Indtægtssiden og de øvrige udgifter er kun meget sporadisk belyst.

Af overskuelighedsgrunde er marken omregnet til rigsdaler og skilling. 10.95 betyder således 10 rd. og 95 sk.

I perioden 1793–1803 er det almindelige regnskab blandet sammen med kapitalregnskabet. Dette er årsagen til de meget varierende samlede tal for indtægter og udgifter. For at få en oversigt over de reelle udgifter til fattigvæsenet er driftsomkostningerne derfor også opregnet. Regnskabet for 1800 er ikke indført i protokollen.

1. Dette er indtægter ÷ overskudet fra forrige års regnskab. De i parentes anførte tal er overskud fra de pågældende år.
2. Består af kirkebøsspenge, godvillige gaver og trolovelses og bryllupspenge.
3. Opdelingen mellem fast og løbende understøttelse har jeg selv lavet. Til fast understøttelse henregner jeg den månedlige distribution og tørvepenge.
4. Består af videre understøttelse, medicin og begravelsesomkostninger.
5. Er differencen ml. 306.92 brugt på kornkøb og brødbagning, og 240.10 indtægter på brødsalg.

derstøttelse. Til undersøgelse af understøttelses størrelse har jeg kun regnet på den ugentlige¹³ understøttelse, da denne alene gives jævnt hele året. Denne var 1792 gennemsnitlig 11,7 sk. Den højest understøttede fik 28,9 sk. og den lavest understøttede fik 3,6 sk.

Hvor der således ikke er den store udvikling at spore i det offentlige fattigvæsen så foretages der imidlertid noget fra de private borgeres side. I 1792 oprettede det Kalundborgske Patriotiske Præmieselskab. Sådanne selskaber blev oprettet i adskillige byer i 1790'erne. Selskabet blev drevet af byens sto-

re købmænd og højere embedsmænd, men ca. halvdelen af bidragyderne kom udenbys fra. Det var dels standspersoner og borgere i København (for en del gamle kalundborgensere), dels var det godsejere og forpagtere fra byens omegn. Det købmandsdominerede selskab havde til formål at støtte især en kvalitativ udvikling af byens håndværk. Dets medlemmer betalte mindst to rigsdaler årligt, og disse penge blev brugt til præmier til håndværkets og husflidens fremme. Der blev præmieret for flest fangede fisk, bedst knyttede fiskegarn, bedst spundet garn, bedst væve-

13. I 1792 gaves understøttelsen i månedlige udbetalinger, men da den faste understøttelse i den øvrige periode gives ugentlig har jeg omregnet månedsunderstøttelsen til ugebølb, idet jeg har divideret ydelserne for januar måned med 31 og ganget dem med 7.

År	Summa indtæg- ter ¹	Borger- nes bidrag ²	Salg af varer fra spinde- anst.	Summa udgif- ter	Fast under- støtt. ³	Videre- under- støtt. ⁴	Spinde- løn	Spinde- mate- rialer
1804	1869.84	778.91	92.78	1937.85	1233.32	129.28	59.43	77.67
1805	2460.25	656.15	426.70	2784.49	1634.04	29.00	183.02	?
1806	(128.82)							
1807	3175.26	1159.58	353.31	3033.85	1570.86	108.92	173.91	144.24
1808	2958.55	1353.78	533.73	3075.91	1469.89	180.10	145.51	478.73
1819	5026.35	1121.80	457.50	5073.29	1967.32	710.75	188.12	355.66
1820	3434.74	1101.80	352.81	3061.93	1577.08	337.80	130.25	236.62
1821	2427.17	431.58	263.18	2612.60	1189.16	551.47	66.49	173.92
1822	2374.31	420.49	237.36	2540.41	1175.20	410.07	88.17	188.92
1823	2709.25	406.77	232.30	2643.75	1109.44	557.44	85.90	236.02
1837	3040.65	746.22	238.58	3006.18	1144.58	746.20	102.58	188.80
1838	2841.15	603.09	248.57	3263.66	1231.25	877.80	152.92	255.66
1839	3390.26	856.59	334.66	3243.11	1218.28	887.53	102.58	227.54
1840	3077.50	834.05	266.03	2926.53	1068.93	726.60	89.00	138.64
1841	3028.71	861.55	323.70	2979.70	991.48	813.43	121.66	208.20
1842	2971.08	807.44	150.16	3014.06	982.04	993.40	116.65	182.88

1. Som foregående tabel.

2. Består væsentligst af den pålignede fattigskat, men kommer også fra de under foregående tabel nævnte kilder.

3. Opdelingen mellem fast og videre understøttelse har jeg selv lavet. Til fast understøttelse henregnes den ugentlige distribution, brødugifter og fra 1837–42 børnepenge.

4. Består af videre understøttelse, medicin og begravelsesomkostninger (1837–42 er videre understøttelse yderligere udspecificeret).

de tøj osv. Selskabet har sin glansperiode 1792–1800, hvor det har årlige bidrag på ca. 300 rd. og op til 100 medlemmer. Ud over præmievirksomheden anskaffer det i denne periode en fiskerbåd til fiskeri i Storebælt, og det får en vævemester til byen. Endelig opretter selskabet så arbejdsanstalten i 1794. Efter 1800 sygner selskabet langsomt hen for at ophæves i 1819.

Det er som sagt det Patriotiske Selskab der tager initiativet til at oprette arbejdsanstalten, men denne var i modsætning til selskabet fra starten et byinternt foretagende, og den havde en selvstændig økonomi. I løbet af ca. en måned efter at forslaget var stillet tegnede byens borgere sig for ialt ca. 200 rd. i årlige bidrag foruden diverse naturalieydelser, der lejedes hus og skaffedes redskaber og materialer, så arbejdsanstalten kunne starte. Den hurtige procedure kunne tyde på at der var

god opbakning om initiativet. Forslaget til at oprette en arbejdsanstalt – der også blev dens vedtægter – fortæller noget om bevæggrundene bag og intentionerne med initiativet:

21/12 1793

Forslag til Betleriets Afskaffelse i Kallundborg

Det er en almindelig erkjendt Sandhed, at Betlerie, som oftest, er en Datter af Dovenskab og Ørkesløshed, og at ingenting er mere skadelig for den menneskelige Virksomhed og moralske Karakter. Det er altså af vigtighed, at få dette, al Vindskibelighed qvælende Tiggerie afskaffet.

At samme her i Byen er meget overhaandtagende og trykkende, ja saa tiltagende, at endog en meget stor deel Børn oplæres og vænnes til samme uædle og højest skadelige Levemaade, hvorved vor Udsigt for den tilkommende Generation gjøres saamegetnere sørgelig, det er en Sandhed, som er ingen af denne Byes Borgere ubekjendt.

En saare gavnlig patriotisk Handling ville det derfor blive, om det Patriotiske Selskabs respektive Medlemmer her i Byen ville kraftigere foreene sig til at faa dette høist skadelige Betlerie afskaffet, og derimod giver vore Fattige

Løjligbed til, ved Arbeide at fortiene deres Underholdning.

1. En Arbeidsanstalts Indretning, hvor de Fattige, Enhver efter siine Kræfter og Kundskaber, kunne altid erholde fornødent Arbeide, og derfor nyde saa billig Betaling, at man kunne vente de med Lyst ville arbejde, samt at Indretningen gives saadan Fasthed, at man kunde haabe dens Vedvarenhed, vil være nødvendigt til Hensigtens Opnaaelse.

11. Naar foranførte Inddeling (af de betlende i 3 klasser efter arbejdssevne TK) er skeet, og Arbeids-anstalten kan tage sin Begyndelse, som man ønsker kunne skee paa hans Majestæts Fødselsdag den 29^{de} Januarii næstkommende, ansøger Selskabet Vedkommende om at der maa blive troligere vaaget over, at ingen fra den Dag af, enten indenbys eller udenbys, gaar om at betle her i Byen, og at, i fald det desuagtet af nogen skulle skee, disse da bliver opbragte og afstraffede efter anordningerne, ligesom heller ingen af Selskabet giver fra den Tiid af nogen Betler noget fra sin Dør.

LAS Klb. rådstuearkiv: Kalundborgs patriotiske præmie-selskabs regnskaber 1793–96.

Trækplasteret var helt klart afskaffelsen af betleriet som siges at være overhåndtagende og trykkende i Kalundborg. Betleriet var imidlertid ikke blot en simpel økonomisk byrde i følge forslagsstillerne, det var også skadeligt for den menneskelige virksomhed og moralske karakter og det kvalte al vindskiblighed. Det var altså dette, at det ukontrollerede betleri var en mulig levevej for børn, gamle, syge og arbejdsløse, der var problemet.

Betleriet kunne imidlertid ikke fjernes uden at der blev givet mulighed for anden indtjening. Derfor blev der foreslået oprettet en arbejdsanstalt, »... hvor de Fattige, Enhver efter siine Kræfter og Kundskaber, kunde erholde fornødent Arbeide, og derfor nyde så billig betaling, at man kunne vente de med lyst ville Arbeide.« I anstalten skulle man karte uld, spinde garn og binde strømper.

Dette tiltag var imidlertid ikke nok, for da man også var oppe mod dovenskab og ørkesløshed måtte der tvangsforanstaltninger til.

Det blev derfor foreslået at man søgte kongen om at måtte skærpe kampen mod tiggeriet, idet man bad om tilladelse til at overholde anordningerne mod betleriet.

Initiativet mødte imidlertid ikke ubetinget opbakning. I kommentaren til sit bidrag skrev købmand N. Fuglede således:

»Fordi jeg tilforn har været Interessent af et Foretagende her i Byen; hvis Genstand ligesom dette Instituts, var ved et for dets bekostning oprettet Spinderie at afværge og hemme Betlerie, – og fordi det er notorisk at Betleriet da var ligesaa hyppigt heri byen som forhen, kunne jeg saameget mere befrygte, at de samme Vanskeligheder imod Øiemedets opnåelse kunne nu, som da, opstaa, og dette Institut saaledes blive et bidrag til den ugentlige Almisse, som Betlerne indsamle ved Tryglerie for Byens Indvaaneres Dører.«¹⁴

Fuglede henviser til en tidligere »Vindskiblighedsskole«. Den blev oprettet i 1786 og var også et borgerinitiativ. Der indsamledes i byen en startkapital, og staten støttede med 200 rd. over 2 år.¹⁵ Den ser imidlertid ud til hurtigt at være ophørt igen. Hans skepsis overfor om betleriet kunne standses var nok meget rimelig, men det ser ikke ud til at anstaltens funktion at opdrage de fattige til at arbejde er gået op for ham.

Hvordan gik det så med dette borgerinitiativ? Driften blev organiseret således at det Patriotiske Selskab (ikke interessenterne i arbejdsanstalten) valgte to ulønnede inspektører, der sørgede for køb af råvarer, salg af produkter, regnskabsaflæggelse og overopsyn med anstalten. Desuden skulle de påse og sørge for at arbejdere som alligevel betlede blev ført til øvrigheden og straffet. Den daglige ledelse udøvedes af en læremoder, der derfor fik bolig i arbejdsanstalten, varme og 20 rd. om året. Spindeanstalten fik en fin start. Den anden arbejdsuge var der hele 17 personer der modtog løn.¹⁶ Denne interesse for anstalten var også blevet hjulpet på vej af

14. LAS Klb. Rådstuearkiv: Klb. Patriotiske Selskabs regnskaber 1793–96.

15. Se rescript af 6.10. 1786.

16. LAS Klb. Rådstuearkiv: Regnskaber med bilag for arbejdsanstalten 1794–1804.

det Patriotiske Selskab, der uddelte i alt 8 rd. til de fattige som lovede at arbejde og aflade at betle.¹⁷ Interessen faldt dog snart en del, og efter et par måneder lå antallet af arbejdere på ca. 10 pr. uge. I dette første og mest aktive halvår (fra. 1/2–5/7 1794) arbejdede i alt 32 på spindeanstalten, heraf var de 7 mænd. Den gennemsnitlige ugeløn¹⁸ der blev tjent på anstalten det første halvår var 28,5

sk., den højeste 68 sk. og den laveste 4 sk. Sammenlignet med det offentlige fattigvæsens månedlige distribution gav arbejdsanstalten således en højere løn.

For at få et overblik over arbejdsanstaltens økonomi i dens eksistensperiode har jeg lavet en opstilling over dens indtægter og udgifter i de enkelte regnskabsår.

Oversigt over arbejdsanstaltens regnskaber 1794–1803

år	UDGIFTER				INDTÆGTER			
	arbejds- løn	materialer	redskaber	løn husleje andet	salg	tilskud	kirke- bøsse	andet
1794/95	151.20	171.24	16.38	47.16	199.03	205.80	71.21	
1795/96	90.60	105.30	9.41	44.32	115.18	211.80	28.45	
1796/97	113.66	175.31	5.90	48.84	234.18	205.92	27.73	1.84
1797/98	69.03	20.92	3.64	80.22	46.33	200.80	34.29	3.72
1798/99	39.88	17.64	3.71	141.95	118.45	191.06	38.53	7.16
1799/1800	45.72	14.63	9.47	38.34	149.91	156.36	24.43	4.40
1800/01	56.12	56.63	4.62	35.02	78.94	14.60	31.11	4.40
						(+41 (1))		
1801/02	53.17	71.52	1.52	39.21	92.44	52.80	20.53	34.40
1802/03	35.51	30.58	0.40	68.28	89.09	–	22.94	15.60
I alt	655.05	663.83	55.25	543.56	1023.68	1406.34	299.39	71.48

Kilde: LAS Klbg. rådstuearkiv: Regnskaber med bilag for arbejdsanstalten 1794–1804.

1. Bidrag til en sygestues oprettelse.

Det fremgår heraf at det første år var det mest aktive med udgifter til arbejdslønnen på over 150 rd. Derefter falder lønningsudgifterne først til omkring 100 rd. de to efterfølgende år, og så til et gennemsnit på 50 rd. i den resterende periode. Aktiviteten falder altså kraftigt efter de første par år. I det første halvår af 1800 var der således kun 16 kvinder der arbejdede, og der var i gennemsnit 6 arbejdersker i anstalten om ugen. Den gennemsnitlige arbejdslønn var faldet til 20,5 sk. pr. uge, den højeste var på 36 sk. og den laveste på 8 sk. Da der er en fast akkordbetaling i perioden fortæller dette os, at det er stadigt mindre arbejdsdygtige personer der kommer i anstalten. Hvis man lægger de samlede arbejdslønninger og rå-

materialeudgifter sammen, så kan man se at de overstiger indtægterne ved salg. Det er således ikke en produktion der svarer sig økonomisk. Det samlede underskud (salg af varer ÷ udgifter) var endda så stort at det havde været billigere for borgerne at udbetale arbejdslønningerne som almisser fremfor at afkræve arbejde for dem. Tallene siger imidlertid ikke noget om årsagerne hertil – om det er for høj løn, for dyre indkøb eller for billigt salg. Når borgernes bidrag og kirkebøsseindtægterne medregnes til indtægterne så giver arbejdsanstalten derimod et stort overskud. Den er således i stand til op til 1803 at låne i alt 400 rd. ud på renter og til at købe eget hus for 400 rd. i 1797.

17. Samme: Klbg. Patriotiske Selskabs regnskaber 1793–96.

18. Samme: Arb.anst. regnskaber 1794–1804.



Pladsen i Adelgade i Kalundborg i 1871. Det todelte bindingsværkshus til højre er spindeanstalten. Bag ved denne ses det fattighus der blev bygget kort efter fattigvæsenreformen i 1803. (Fotografiet er velvilligt udlånt af Byhistorisk arkiv i Kalundborg).

Spindeanstalten var imidlertid kun den ene halvdel af forslaget til betleriets afskaffelse. Den anden var en tvangsmæssig fjernelse af betleriet. Til dette formål indsendte patrioterne (som de kaldte sig selv) en petition til kongen om at måtte skærpe midlerne til at overholde anordningerne mod betleri. Denne tilladelse fik man i resolution af 10/10 1794. Kancelliet gik endda videre end forespørgselen ved at påbyde magistrat og sognepræst at befordre arbejdsanstalten:

» . . . , saavel ved at anvise Almisslemmer til Arbejdshuset og ved Almissens Uddeling at have Hensigt til Vedkommendes Flittighed, som ved andre passende Opmuntringer og Foranstaltninger.«

Et blik på fattigvæsenets regnskaber kunne tyde på at den opmuntring eller foranstaltning som magistrat og sognepræst først og fremmest har benyttet sig af har været at for-

mindske understøttelsen til dem man anså for arbejdsduelige, for netop i arbejdsanstaltens to første leveår fremviser udgifterne til fast understøttelse et fald – noget der står i modsætning til den generelt stigende tendens for denne post. Tilladelsen til at overholde anordningerne resulterede i at byens øvrighed udarbejdede en bekendtgørelse, som for arbejdsanstaltens regning blev trykt og sat op i byen. Heri blev det for det første bestemt at enhver som blev grebet i at give almisse fik en rigsdaler i bøde, som så blev givet til angiveren, hvis navn blev holdt hemmeligt. For det andet ville ved næstkommende marked alle »spectaculeuse« betlere blive afvist ved byporten, og de øvrige indkommende betlere ville uden skånsel blive straffet. Én ting var imidlertid bestemmelserne, en anden ting var om de kunne holdes i hævd. Ved fremlæggelsen af bekendtgørelsen for interessenterne i arbejdsanstalten fremhævede borgmester Bartholin, at det krævede borgernes hjælp at

Bekjendtgjørelse.

S Overeensstemmelse med en Kongelig allernaadigst til os ergangen Befaling af 10de October dette Aar, hvorved en her i Kallundborg af et Selskab oprettet Arbeids-Anstalt til at hæmme Betleriet og forskaffe Fattige deres Underholdning ved et med deres Kræfter passende Arbeide, bestaaende i et Uld-Karterie, Spinderie og Vinderie, ikke allene har erhholdet Kongelig Sanction, og med adskillige Benaadninger er opmuntret, men tillige derunder er bleven os paalagt og indskærpet nøiagtigen at paasee Overholdelsen af de Anordninger, som forbyde Betlerie, og befale modvillige Betlere affraffede, er det, at man herved advarer og paalegger samtlige Kallundborgs Indvaanere og alle Vedkommende:

1) At, endskjønt det ikke bør formodes, at nogen af os behøve en sliq Advarsel, der føle Kierlighed for det af os indbyrdes oprettede Arbeids-Institut til at forskaffe vore trængende Medbrødre Underholdning paa en gavnligere og værdigere Maade, end ved Betlen og Lediggang, kunne vi dog ei andet, end i Opfyldelse af den allernaadigste Befaling at betyde og indskærpe alle og enhver af Byens Indvaanere, at ingen efterdags understaaer sig at give Almisse til nogen, enten uden eller indenbyes Betlere, for deres Dørre, og meget mindre paa Gaden og paa offentlige Steder, under Straf af 1 Rdlr., der hver Gang tilfalder Angiveren, hvis Navn forties, og Sagen behandles for Politteretten.

2) Til Markederne pleie at indfinde sig her i Flokkevis Betlere, ikke alleene Arbeidsføre, men for største Deelen Spektakulose og Elendige, der fremvise deres Brak og Skade, og ved den Byen, Synet af disse Uvnkelige foraarsager, tiltrække sig Folkets utidige Almisser, og have ofte forvoldet største Fare for frugtfulde Kouer. Dette, som stridende imod al god Orden og Politie, maa ikke længer finde Sted. Der er derfor her feiet den Foranstaltning, at til næstaastundende Marked i Kallundborg blive de første uden Skaansel opbragte, og efter befindende Omstændigheder affraffede, og de sidste, som pleie at ages, blive afviste ved Bommen, og ingenlunde tilstædte at komme ind i Byen.

Hvorefter alle og enhver Vedkommende maae vide sig at rette, og for Skade at tage vare.

Kallundborg den 3^{de} Novbr. 1794.

Bartholin. *[Signature]*

overholde den, idet Kalundborg kun havde mådelige »Politie Anstalter«. ¹⁹ Politiet bestod af en aldrende politimester, to vægttere og kun een bysvend. Desuden fremgik det af bekendtgørelsen at magistraten nok frygtede noget hvorledes den første bestemmelse ville blive modtaget i byen. I »indgangsbønnen« hertil stod der, at det nok ikke var nødvendigt og derefter undskyldte man sig med at det skete på kongens bud. En ting var åbenbart at bekæmpe betleriet, det var der en århundredlang praksis for, men når magistraten nu ville kræve bøde for at *give* almisse, så var det en anden sag. Det man her var oppe imod var hele den religiøse forståelse af almissegivning, som en syndsforladelse som en Gud velbehagelighed. Almissegivningen var endda institutionaliseret ved kirkebøsseindsamlingerne, og det Patriotiske Selskab fortsatte også efter bekendtgørelsens offentliggørelse, med ved den årlige fest på kongens fødselsdag at indsamle penge til uddeling blandt de fattige. ²⁰ Det er derfor nok tvivlsomt hvilken betydning den første bestemmelse fik. Den anden bestemmelse pegede på, hvor svært det var at bekæmpe betleriet lokalt. Adskillige fattige og lemlæstede drog åbenbart omkring til markerne i de forskellige byer for at tigge til livets opretholdelse.

I revisionsantegnelserne til arbejdsanstaltens regnskab for 1795/96 kom købmand Müllertz og købmand Møller også ind på betlerispørgsmålet:

1 ste Post: Det var ønskeligt om nu og andre af Indvaanerne ville forbedre deres årlige Gave til denne Arbejdsanstalt i stedet for at vedligeholde Betleriet for deres Dørre af hele flokke Fattige der egentlig søger dem, tvært imod de derom udgange kongelige Anordninger, hvilket man og haaber naar d-hrr Inspecteurer for Arbejdsanstalten behage at gøre behørig Forestilling derom, af Øvrigheden vil blive hemmet, for at andre af Byens Indvaanere ikke skulle tabe Lysten til at erlægge bemeldte Aalige Gave, da de som vedligeholde Betleriet bliver af den Fattige alleene udraabt for de godgjørende, og andre som med god Villie betaler meere end disse, kan have Aarsag at fortryde derpaa, desuden give disse ugentlige Gaver – der i sig selv ere utidige og bedre anvendt naar den givende ville betale til Arbejdsanstaltens fremme, det

han efter sin Evne kunde – Leilighed til at Betlerie igien kan komme i samme Gang som tilforn, efterdi der vel desværre findes de som heller vil udsætte sig for mangel, end at arbeide og hellere vil lade sig nøje med det de i et eller andet Huus tilbeter sig end søge Arbejdsanstalten, ihvorvel der kan være mere at fortiene, men Fortienesten forbunden med Arbeide.

(Inspektørerne Asmussen og Windersleffs svar)

I henseende til antegnelsen ved første Indtægtspost maa vi erindre at samme er Regnskabet ganske uvedkommende, uden for saavidt at inspecteurerne kunde erindre Byfogeden herr Krigsraad Ludvigsen om at paasee og tilholde Byesvende at paapasse det ingen Betlere gik om, adskillige Gange er der gjort Erindring til herr Krigsraaden, men desværre har det kun lidet hjulpen, og hvordan skulde Betleriet kunde hemmes, naar Skorstensfeiere Vægttere Hyrde og Byesven – der alle undtagen den sidste er godt aflagt – gaar om 6 a 7 Gange aarligt at Betle.

Note: LAS Klbg. rådstuearkiv: Regnskaber med bilag for arbejdsanstalten 1794–1804.

Revisorerne kaldte til enhed i byens overklasse for »...De som vedligeholde Betleriet bliver af den Fattige alleene udraabt som godgjørende,« hvorimod de som betalte endda mere til arbejdsanstalten ingen hyldest fik. Hertil svarede inspektørerne, hvad der også siger meget om betleriets placering, at sålænge de offentlige bestillingsmænd – bysvenden incl.! – gik rundt 6 a 7 gang om året for at betle, så var det svært at bekæmpe betleriet. Jeg har ikke fundet nogen vurderinger af virkningerne af arbejdsanstalten og den tvangsmæssige bekæmpelse af betleriet, men formuleringen i revisionsbemærkningen om at »... Betlerie igien kan komme i samme Gang som tilforn« hvis ikke den tvangsmæssige bekæmpelse af det intensiveredes, antyder at det nok er faldet noget de første par år.

Denne kildenære gennemgang af forholdet til de fattige i årene op til fattigvæsenesreformen i 1803 giver også et billede af den sociale reproduktion og fattigvæsenets rolle heri.

Betleriet ser ud til at have været ret omfattende i forhold til det offentlige og private fattigvæsen. Det er naturligvis ikke muligt at udregne betleriets omfang, men et fingerpeg gi-

19. Samme.

20. Samme: Klbg. Pat. Selsk. regnskaber 1793–96.

ver den vækst der forekommer i den direkte understøttelse fra 1803 til 1804. Den voksede fra 468.46 rd. til 1362.60 rd. – altså med knap 900 rd.! Det er sandsynligt at betleriet i den foregående periode har indbragt i hvertfald denne difference. Borgerne anførte, at betleriet var trykkende og al vindskibelighed kvælende, men fortalte ikke hvorfor. Den hidtidige fattigvæsenforskning er enige med borgerne i at betragte betleriet som et »onde« eller som »generende«, men kommer ikke ind på hvorfor.²¹ Man kunne forstå det hvis det var de fattige der gjorde oprør mod denne usikre understøttelsesform, men det var altså de rige købmænd og arbejdskøbere, der ville have det afskaffet. Årsagen til at betleriet var så stort et problem må derfor nok ligge i formuleringen »al vindskibelighed kvælende«. Hvis tiggeriet ikke eksisterede som alternativ levevej så var børnene, de gamle, de syge og de arbejdsløse tvunget til, hvis det var muligt, at sælge deres halve eller kvarte arbejdskraft til den pris de kunne få for den. Borgerne måtte altså mene, at samfundets definition af kategorien de forsørgelsesberettigede var for bred og ukontrolleret. Det var vanskeligt for den enkelte borger selv at lave andre definitioner, for som Müllertz og Møller antydede så var almissegivingen med til at placere borgerne socialt i byen – de fattige lovpriste dem som gav de største almisser.

Borgernes forsøg på at få større kontrol med og begrænse hvad man kan kalde samfundets socialhjælp gav sig udtryk på to måder. Den tvangsmæssige bekæmpelse af tiggeriet var et gammelt prøvet middel som imidlertid havde vist sig umuligt at gennemføre²² så længe der ikke eksisterede alternative forsørgelsesmuligheder. Arbejdsanstalten er også et prøvet middel. I Kalundborg har vi hørt om »Vindskibelighedsskolen« af 1786, men der oprettedes også lignende skoler i andre byer i denne periode.²³ Borgernes argumentation for at de skulle oprettes, var at de skulle

give de indenbys fattige mulighed for at arbejde i stedet for at betle. Ser man imidlertid på den årligt udbetalte arbejdsløns størrelse i spindeanstalten i Kalundborg på ca. 100 rd., så er det klart at denne intet forslår i forhold til de årlige summer, der ser ud til at have været uddelt i almisser. Det er derfor tvivlsomt om spinderiernes primære mål har været at få de fattige til at arbejde i spinderiet. Henningsen fortæller at der blandt de fattige var en udbredt afsky for det hårde arbejde i spinderierne. Arbejdet var elendigt betalt, og generelt betragtedes spindearbejde som tugthusbeskæftigelse.²⁴ Det virker derfor mere rimeligt at betragte spindeanstalterne som et skræmmemiddel overfor de fattige for at tvinge dem til at finde andre beskæftigelsesmuligheder. Man kan derfor ikke vurdere arbejdsanstaltens succes alene på dens driftsresultater, men må også se på om initiativet medvirkede til at begrænse den almene definition af de almisseberettigede. Endelig havde spinderiet også en videre økonomisk betydning, idet det var et stort problem for væverier at få tilstrækkelige leverancer af garn. Arbejdsanstalten kan derfor også ses som en delvis løsning på en produktionsmæssig flaskehals. Det Patriotiske Selskab fik som allerede nævnt en væver til byen et par år efter arbejdsanstaltens oprettelse, og fra da af var der vævere i Kalundborg i hele den af mig undersøgte periode.

Der var altså i Kalundborg op til fattigvæsenreformens i 1803 var en udbredt interesse og en aktiv bevægelse blandt borgerne for en begrænsning af samfundets socialhjælp. Målet var at forøge arbejdskraftens størrelse og at formindske udgifterne til socialhjælp. Midlet var at tvinge de fattige bort fra det ukontrollable betleri dels direkte ved forbud, dels ved med arbejdsanstalten at give borgerne et argument mod at give almisser, når betlerne kom til deres dør.

Ligesom med det tidligere borgerinitiativ

21. Jf. Jørgensen s. 8 og Henningsen s. 138. Henningsen omtaler problemer med de *vagabonderende* tiggere der angives at true den offentlige sikkerhed på landet (s. 95–8), men det som arbejdsanstalten reagerer på er jo det indenbys accepterede tiggeri.

22. Jørgensen s. 8–9.

23. Henningsen s. 98–112.

24. Samme s. 109.

gik det imidlertid også ned ad bakke med dette omend noget langsommere. Årsagen hertil må ses i at borgerinitiativerne med alle deres tvangsforanstaltninger ikke stillede en reel alternativ forsørgelsesmulighed op overfor betleriet. Desuden begrænsedes deres virkekraft af, at det var lokale initiativer der ikke kunne bekæmpe de vagabonderende betlere.

Fattigvæsenforordningen af 1803 og dens konsekvenser for fattigvæsenet i Kalundborg

»Reglement for Fattigvæsenets provisoriske Indretning og Bestyrelse i Danmarks Kiøbstæder« af 5/7 1803 er en større sag på 56 paragraffer. Heri bestemtes om fattigvæsenets styrelse, og dets midler, om hvem de fattige er, om deres forsørgelse og endelig bestemtes det hvad en betler er og hvorledes han/hun skulle straffes.

Fattigvæsenet skulle fra nu af bestyres af en fattigkommission bestående af sognepræsten, borgmesteren og to eller flere agtbare borgere som valgtes i første omgang af præst og borgmester og senere af fattigkommissionen. Dette borgerelement i fattigvæsenets styrelse var nyt. Kommissionen var suveræn administrator af fattigvæsenet såvel med hensyn til uddeling til de fattige som ved påligning af udgifterne til fattigvæsenet på borgerne.

De fattige blev defineret som de:

»... , der ei ved egne Kræfter paa lovlige Maade, kan erhverve sig nødtørfug Underholdning, og saaledes uden andres Hielp, enten ganske, eller for en Deel maatte savne den Føde, Klæde, Huslye, Varme og Pleie i Sygdoms Tilfælde som er dem uundværlig til at vedligeholde Liv og Helbred.« (§3).

Denne definition var åben på to led, idet kommissionen skulle vurdere »om han selv kan fortiene noget« og »om han ved Slægtningers eller Venners Hielp eller paa anden Maade har nogen Underholdning« (§12). De således udfundne trængende var berettigede til understøttelse i et eller andet omfang. De

inddeltes i tre klasser: Første klasse bestod af gamle syge og andre svækkede der var så svage at de kun intet eller lidt kunne tjene, anden klasse af fader og moderløse børn, og børn af forældre hvis helbred eller sæder var sådan at de ikke kunne betros opdragelsen af børnene, og tredje klasse af familier eller enkelte personer som på grund af svagelighed, mange børn, tiltagende alder eller andet ikke var i stand til at tjene så meget som behøvedes til deres eller deres børns underholdning (§7). De således udfundne understøttelsesberettigede skulle forsynes med kost, klæder, husly, varme og pleje i sygdoms tilfælde. Af disse dele skulle de dog kun tildeles det nødvendige, og kosten skulle så vidt muligt tildeles i naturalier. For de fattige af tredje klasse bestemtes det at de skulle hjælpes til et med deres kræfter passende arbejde, mod betaling efter gangbar pris, og at de skulle understøttes med det nødtørfugste så de ikke gaves anledning til betleri – det er nok moralsk anledning der her tænkes på.

Udgifterne til forsørgelsen skulle betales dels fra de hidtidige indtægtskilder og fra en grundtakstafgift, dels ved at pålignes byens borgere det resterende beløb. Dette gav således fattigkommissionen ret til selv at bestemme hvor store beløb der skulle udgives til understøttelse.

Endelig indeholdt forordningen straffebestemmelser overfor betleri. Som betlere ansås alle som ved ord eller gebærder, eller ved at fremvise legemlig bræk anholdt om almisse eller modtog samme (§45). Hvis en betler ansås som trængende til understøttelse straffedes han første gang med 14 dages fængsel, anden gang med fire uger og tredje gang med et års arbejde i forbedringshuset. En arbejdsfør betler straffedes dobbelt så hårdt. Forældre som lod deres børn betle straffedes som havde de selv betlet, og børn som betlede af eget initiativ straffedes med ris.

Fattigvæsenforordningen fik stor betydning for fattigvæsenet i Kalundborg. Udgifterne til den direkte fattigunderstøttelse steg fra 468.46 rd. til 1362.60 rd.²⁵ eller med næ-

25. For de følgende tal henviser jeg til bilag III samt LAS Klb. Rådstuearkiv: Fattigvæsenkommissionens forhandlingsprotokol 1803–43.

sten 200% det første år, og stigningen fortsatte til over 1600 rd. i 1805. Denne stigning blev primært betalt af byens borgere. Borgernes bidrag steg fra 1803 til 1804 fra 112.45 rd. til 778.91 rd., når hertil så lægges indtægten fra den ligeledes nye grundtakstafgift på 180.72 rd. så voksede borgernes bidrag til fattigvæsenet med 847.22 rd. i reformens første år. Antallet af personer der modtog understøttelse var i 1804 i hvert fald 74.²⁶ De fast understøttede fordelte sig på 17 personer i første klasse og 44 personer i tredje klasse, hvortil så kom 6 plejebørn. Den gennemsnitlige distribution pr. fattig pr. uge blandt de 61 af første og tredje klasse var 32 sk., den højeste 64 sk. og den laveste 24 sk. Væksten i den samlede udgift til understøttelse var derfor både et resultat af at flere personer understøttedes, og af at understøttelsen til den enkelte steg.

Den store vækst i understøttelsen, og det at det er borgerne der betaler denne vækst gør det rimeligt at antage at den af købmand Fuglede nævnte og også i de citerede revisionsantegnelser omtalte »ugentlige Almisse« må gå kraftigt tilbage som forsørgelsesform, hvis dette organiserede betleri da ikke helt forsvandt.

Forandringen i det offentlige fattigvæsen skete imidlertid ikke kun indenfor understøttelsen. I 1804 overdrog det Patriotiske Selskab vederlagsfrit arbejdsanstalten til fattigkommissionen, men på den betingelse, at hvis anstalten ophørte, så tog selskabet huset og redskaberne tilbage igen.²⁷ Med den nærmere kontakt med det offentlige fattigvæsen fik spindeanstalten nyt liv – således voksede udgifterne til lønninger fra et gennemsnit for perioden 1797–1804 på ca. 50 rd. til et gennemsnit på ca. 165 rd. for årene 1805–08. I årene 1805–07 fik man endvidere bygget et nyt fattighus der passende lå ved siden af spindeanstalten, det kostede ca. 2500 rd.²⁸ Fra 1805 oprettedes også en vis natural forplejning, idet 28 fattige fik et dagligt middagsmåltid

mod at få fratrukket 24 sk. om ugen i deres understøttelse (ordningen var selvfølgelig ikke frivillig).²⁹ Denne spiseordning forsvandt imidlertid igen efter nogle års forløb. Fra 1807 findes der en vurderings- og registreringsprotokol til at registrere de fattiges ejendele når de begyndte at få tildelt fast understøttelse, og en auktionsprotokol for salg af afdøde fattiges ejendele.

Af fattigkommissionens forhandlingsprotokol kan man se at understøttelsen blev tildelt på baggrund af en grundig vurdering. Kalundborg deltes op i fire rohder, og til hver af disse valgtes en fattigforstander blandt kommissionens medlemmer. Når det skulle vurderes om en person skulle have understøttelse, så besøgte fattigforstanderen den pågældende, og indgav på baggrund heraf en indstilling til kommissionen. Det var ligeledes forstanderne der uddelt de »ugentlige Almisser« i deres rohder, og de holdt løbende øje med de understøttedes stigende eller faldende arbejdssevne. Vurderingsgrundlaget for om der skulle understøttes var nemlig primært den enkeltes arbejdsevne. Adskillige ansøgninger, også fra folk på over 70, afvist med den begrundelse at de var ved godt helbred og arbejdsduelige. De »arbejdsduelige« som ikke kunne finde arbejde blev så henvist til at spinde i spindeanstalten.

Meget sporadisk i forhandlingsprotokollen og i pakken »Indkomne breve til fattigkommissionen 1805–18« er der også antydninger af de fattiges syn på de nye forhold. I 1804 afvises den 84 årige Søren Samsøe som understøttelsesberettiget fordi han ikke ville lade sine »Mobilier skrive til Fattigkassen«. Denne praksis har åbenbart ikke været alt for populær. I 1807 var der en del uro i det nye fattighus. I anledning af kongens fødselsdag d. 29/1 holdt det patriotiske selskab som sædvanlig fest og indsamlede penge til de fattige. De uddeltes så i spindeanstalten, men:

26. I regnskaberne er opført en post – medicin – på 55.76 rd. som ikke er specificeret ud på personer. Arbejderne i spindeanstalten har jeg heller ikke kunnet optælle af samme grund.

27. LAS Klbg. Rådstuearkiv: Pat. Selsk. Regnskaber 1793–96. Den heri liggende protokol.

28. Samme: Fattigkomm. forhandlingsprotokol 1803–43.

29. Samme.

» . . . Aldrig saa snart havde de Fattige, især flere af dem, faaet disse Penge i Hænde førend de forlade deres vævning og spinden i Arbejdsanstalten, og begive sig ud for at købe Kaffe og Brændeviin og dermed fortærede Pengene saaledes at samme næste morgen vare borte«. ³⁰

I forlængelse heraf opstod der slagsmål mellem to fattige. Samme aften solgte den 67-årige enke Annike Natmands to af sine meget få klædningsstykker for at få penge til brændevin, og fattiglemmet Hans Jensen væver solgte et brød han havde fået af fattigvæsenet og købte øl, brændevin og sulevarer derfor. ³¹ I denne forbindelse bevidnede fattiglemmet Kirsten Hansdatter at Hans Jensen havde sagt » . . . at Commissionen behandlede ham ilde, han fik kuns Vand og Brød« og at » . . . dersom det skulle vare længere vilde han skære Tøjlen over, og sætte Pidsk på sit skaft, og lade staa til.« Disse spredte og inddirekte udsagn om de fattiges syn på reformen kunne tyde på at der ikke var udelt tilfredshed med den.

Hvordan skal man så vurdere reformen? Harald Jørgensen ³² anfører at den i sine principper i realiteten ikke adskiller sig fra den i 1708 givne forordning om Betlere i Danmark. Som forklaring på at 1803 forordningen alligevel medførte en reform af fattigvæsenet påpeger han dels at den var fastere opbygget og klarere og præcisere formuleret, men væsentligst at man gav fattigvæsenet præcisere indtægter. På baggrund af min undersøgelse af initiativerne til betleriets afskaffelse i Kalundborg op til 1803, vil jeg imidlertid foreslå at den væsentligste årsag til at forordningen af 1803 bliver en reform, er en langt mere udbredt motivation for og vilje til at fjerne betleriet som forsørgelsesform end tidligere. Det ville imidlertid kræve en meget bredere

analyse, hvor især udviklingen på landet inddroges, at afprøve denne opfattelse.

Vi har set at forordningen fik stor betydning i Kalundborg, men udviklingen her er ikke enestående. Selv om Harald Jørgensen ikke undersøger tilstanden i købstæderne før 1803, så fremgår det alligevel af hans beskrivelse af udviklingen i 7 købstæder efter dette år, ³³ at et velorganiseret fattigvæsen med forsørgelsesplaner, arbejdsanstalter og nybyggeri af fattighuse kendetegner perioden efter fattigvæsenforordningen, selvom Kalundborg i de første fem år nok udgør noget af et mønstereksempel svarende til udviklingen i Slagelse.

Ved en umiddelbar betragtning, så synes reformen at være et stort gode for de fattige i Kalundborg. Hvor de før 1804 for en stor del var henvist til at gå rundt ved borgernes døre og betle, så fik mange af dem efter reformen tildelt et fast ugentligt beløb. Det nye fattighus har antagelig også været meget bedre end det gamle. Disse forbedringer var imidlertid ikke uden omkostninger. For at modtage understøttelsen måtte de fattige lade deres ejendele registrere til fattigvæsenet, og understøttelsen blev kun givet efter en nøje afvejning af den enkeltes arbejdsevne, således at halve og kvarte arbejdsevner medførte nedslag i understøttelsen. Deres forbrug af understøttelse – og dermed deres leveform – blev desuden underlagt en puritansk moral, som kommissionen fandt passende for deres »syndige« hjælpeløshed.

Set i forhold til de synspunkter og interesser som borgerne formulerede omkring arbejdsanstaltens oprettelse, så er det klart at reformen i modsætning til den private arbejdsanstalt faktisk gav mulighed for at gennemføre disse intentioner. Hvis vi antager at tiggeriet som decideret forsørgelsesform forsvinder, ³⁴ så får fattigkommissionen kontrol

30. Samme.

31. Dette og det følgende er fra en afskrift af et forhørsreferat i »indkomne breve« 1805–18.

32. Jørgensen s. 40–41.

33. Jørgensen s. 327–97. Det er først og fremmest fattigvæseninstitutionens udvikling, der er hans emne, og han berører næsten ikke spørgsmålet om fattigvæsenets funktion i samfundet. Hans gennemgang af de syv købstæder er derfor ikke umiddelbart brugbar for mig.

34. Selvom dette for en del er en slutning fra kildernes tavshed herom, så mener jeg alligevel den er rimelig sandsynliggjort.

med definitionen af kategorien forsørgelsesberettigede – »Dovenskab og ørkesløshed« får trænge kår hos Kalundborgs fattige!

Fattigvæsenets udvikling op til ca. 1840

En sammenligning af regnskaberne i den undersøgte periode støder på nogle store vanskeligheder, idet pengenes værdi såvel som de enkelte varers priser var meget svingende. Da de fattige må antages først og fremmest at bruge deres penge til køb af fødevarer, så vil det rimeligste være at korrigere understøttelsesudgifterne efter et fødevareprisindeks. En opstilling af et sådant indeks er imidlertid så kompliceret, at det ville være en opgave for sig at udarbejde det.³⁵ For alligevel at muliggøre en tilnærmelsesvis vurdering af pengenes købekraft i perioden, har jeg valgt at benytte et meget simpelt forbrugsmønster som Falbe-Hansen har opstillet for en landarbejderfamilies forbrug.³⁶ Disse varer har jeg så fundet kapitelstakster for i de for denne opgave relevante år, og på denne måde udarbejdet et indeks. Med hensyn til dettes pålidelighed kan jeg fuldt ud tilslutte mig Falbe-Hansens egen kommentar:

»Forfatteren er ikke blind for, at en på den angivne Måde udført Beregning lider af store Ufuldkommenheder; men han er ikke i stand til at skaffe nogen bedre, . . .«.³⁷

De udførte beregninger findes i den gengivne tabel. De viser at priserne fordobledes fra 1792 til 1804–08, at de faldt kraftigt igen i den udvalgte mellempriode fra 1819–23, og at de i den sidste periode fra 1837–42 lå ca. 20 points lavere end 1804–08. Den gennemsnitlige udgift til direkte understøttelse for

1804–08 var ca. 1590 rd., for 1819–23 ca. 1920 rd. og for 1837–42 ca. 1950 rd. (jf. oversigten over det offentlige fattigvæsenes regnskaber s. 653 og 654). Hvis disse tal korrigeres med prisindekset, som for perioderne var henholdsvis 107, 70 og 85, så bliver tallene ca. 1490 rd., 2740 rd. og 2290 rd. Ved denne udregning fås en stigning i den direkte understøttelse fra den første til den anden periode på 84%, og fra den første til den tredje periode på 54%. For at vurdere understøttelsen er det imidlertid også nødvendigt at korrigere den for befolkningstilvæksten, idet Kalundborgs befolkning jo tiltager med 67% fra 1801–40. Resultatet af disse skøn bliver derfor at der blev givet en nogenlunde lige stor understøttelse til de fattige i fattigvæsenreformens første år som i perioden 1837–42, men at udgifterne ser ud til at være større i den mellemliggende periode.

Det mest markante ved udviklingen i perioden er imidlertid væksten i den videre understøttelse på bekostning af den faste. Hvor den videre understøttelse spillede en forsvindende rolle i 1804–08, voksede den over at udgøre 1/3 af udgifterne i mellemprioden til at sluge næsten halvdelen af beløbet til den direkte understøttelse i 1837–42.

Det er svært at følge udviklingen i antallet af understøttede, dels fordi man efterhånden ophørte med at indføre den årlige forsørgelsesplan, hvori de fattige var opregnede, i fattigkommissionens forhandlingsprotokol, dels fordi store beløb i den videre understøttelse ikke i regnskaberne blev udspecificerede på enkeltpersoner. For årene 1837 og 1838 er bilagene til fattigvæsenregnskaberne imidlertid bevarede, og da alle understøttelsesposter her er udspecificerede på personer kan antallet af understøttede for disse år udregnes mere præcist.

Da det er ret omstændeligt at udregne antallet af fattige, har jeg udvalgt tre år, nemlig

35. Thestrup demonstrerer i sin bog meget tydeligt hvor vanskeligt det er, at opstille et sådant indeks i den »før-statistiske« periode.

36. Falbe-Hansen (1889) II s. 114–16. Forbrugsmønsteret er fra 1870–72. De fire varerartikler udgjorde 2/3 af udgifterne til fødemidler i en landarbejderfamilies gennemsnitsforbrug. Falbe-Hansen benytter det til at sammenligne lønninger og fødemiddeludgifter fra 1785 til 1887.

37. Samme s. 115.

Udgifter til købet af en landarbejders vigtigste fødemidler 1792–1842 (div. år).

år	6,5 td. rug sk.	2,5 td. byg sk.	75 pd. smør sk.	125 pd. flæsk sk.	summa sk.	indeks 1804 = 100
1792	1872	480	661	867	3880	52
1794	2184	680	703	1008	4575	61
1800	4004	820	1083	1523	7431	100
1804	4108	835	1087	1437	7467	100
1805	4732	1050	1130	1547	8459	113
1807	4160	800	942	1352	7254	97
1808	4992	1040	1116	1531	8679	116
1818	4660	1513	1420	1695	9288	124
1819	2710 ¹	768	1659	2031	7168	96
1820	2191	550	1270	1851	5862	79
1821	1781	600	1134	1250	4765	64
1822	1950	668	788	859	4265	57
1823	1632	485	914	883	3914	52
1837	2385	685	1148	1516	5734	77
1838	2756	805	1130	1609	6300	84
1839	2594	825	1214	1625	6258	84
1840	2505	688	1383	1641	6221	83
1841	3380	755	1209	1445	6789	91
1842	3354	738	1270	1250	6612	89

Kilde: Forbrugs mønsteret er fra Falbe-Hansen (1889) II s. 114–16. Rug og byg er udregnet efter kapitelstaksterne for Sjællands stift i de pågældende år. Smør og flæsk er udregnet efter kapitelstaksterne for Ribe stift, da takster for de to varer kun haves fra dette stift i de udvalgte år. Begge kapitelstakstrækker findes i Falbe-Hansen (1904) hhv. s. 4–5 og 42–45.

1. Da kapitelstaksterne fra dette år er omregnet i sølv (jf. Falbe-Hansen (1904) s. 113) så er dette og de følgende års tal omregnet til rigsbanksseddelværdi efter omregningskurserne i S. Å. Hansen II s. 272.

1804 – for hvilket jeg allerede har gjort rede, 1819 og 1838. I 1819 var der mindst 103 personer der modtog understøttelse,³⁸ men tallet var antagelig noget større, da der ikke kan gøres rede for i alt 266.90 rd. til medicin og interimunderstøttelse. Heraf fik 91 personer fast ugentlig understøttelse (forsørgelsesplanen for 1819 er desværre ikke inddelt i forsørgelsesklasser). Disse fik gennemsnitlig 41 sk. ugentlig, den højeste understøttelse var 144 sk. og den laveste 24 sk. I 1838 fik 220 personer understøttelse.³⁹ Heraf var de 81 fast understøttede. Af disse var imidlertid 26 plejebørn. De resterende 55 fik gennemsnitlig 26,5

sk. om ugen, det højeste støttebeløb var 56 sk. og det laveste 8 sk. Herudover var der 139 som fik videre understøttelse. Denne kategori var specificeret ud i en række undergrupper i regnskabet, nemlig »videre Understøttelse«, »videre øjeblikkelig Understøttelse«, »Rejsende og Syge«, »Medicin«, »Husleje«, »Klæder og Ildebrændsel m.m.« og endelig »imod forventet Godtgørelse«. Samme person kunne udmærket tildeles flere understøttelsesformer, således fik flere af de ugentligt understøttede også medicin.

En skønsmæssig vurdering af årsagerne til de fattiges trang viser at langt størstedelen af

38. LAS Klbg. Rådstuearkiv: Fattigkomm. forhandlingsprotokol 1803–43.

39. LAS Holbæk Amts arkiv: Journalsager no. 9/548 b. (Købstædernes Fattigregnskaber 1839).

de faste understøttede var ældre enker, den næststørste gruppe var yngre enker eller enlige kvinder med børn. Kun få mænd fik fast understøttelse. Denne sammensætning ser ikke ud til at ændre sig i den undersøgte periode. Det må antages at de videre understøttede i hovedsagen var fuldt arbejdsdygtige personer der kun behøvede understøttelse på grund af sygdom, midlertidig arbejdsløshed m.m.

På trods af de noget ufuldstændige oplysninger om antallet af fattige og deres fordeling på understøttelsesformer, så tegner der sig dog en udvikling. Antallet af fast ugentligt understøttede faldt – hvis plejebørnene udelades – fra 61 i 1804⁴⁰ til 55 i 1838. Dette betyder at der næsten skete en halvering af de fast understøttedes andel af befolkningen. Denne udvikling bekræftes også af mine optællinger af folketællingerne fra 1801 og 1840, idet antallet af personer der var benævnt fattige eller nydende understøttelse faldt fra 7,56% til 2,58% af befolkningen. Dette kan til dels forklares med at befolkningen vokser så kraftigt perioden, idet væksten i 1840 endnu næsten ikke havde berørt de højere aldersklasser, men også kun til dels, for antallet af understøttede i de yngre aldersklasser faldt også.⁴¹ Selv om optællingen af de videre understøttede er noget usikker for 1804 og 1819, så er det dog klart at antallet af enkeltpersoner og familier der fik forskellige former for midlertidig fattighjælp voksede endog meget kraftigt i perioden. Hvis de midlertidigt understøttede lægges til de fast understøttede, så fås et helt andet udviklingsbillede. Hvor de i alt 74 understøttede hovedpersoner i 1804 udgjorde ca. 5½% af 1801 folketallet, så udgjorde de 220 understøttede hovedpersoner i 1838 ca. 10% af 1840 folketallet.

Omend noget ufuldstændigt har min undersøgelse også givet nogle oplysninger om udviklingen i de fattiges levestandard. Jeg har for udvalgte år fundet den gennemsnitlige ugentlige understøttelse, og den højeste og den laveste. Hvis disse tal korrigeres efter det

simple prisindeks bliver årsunderstøttelserne i skilling som følger:

År	Pristalskorrigeret					
	Gnsn.	højst	lavest	Gnsn.	højst	lavest
1792	608	1503	187	1170	2891	359
1794	1482	3536	208	2430	5797	341
1800	1066	1872	416	1066	1872	416
1804	1664	3328	1248	1664	3328	1248
1819	2132	7488	1248	2221	7800	1300
1819 efter 1818 indeks:				1719	6039	1006
1838	1508	2912	416	1795	3467	490

Det ses heraf at den offentlige understøttelse steg med fattigvæsenreformens gennemførelse. Understøttelsen i 1819 ser også ud til at være steget i forhold til 1804. De høje 1819 understøttelser skyldes sandsynligvis at de er tildelt ved årets begyndelse, hvis 1819 understøttelsen nemlig korrigeres med 1818 indekset kommer den til at svare nogenlunde til understøttelsesstørrelsen i 1804. De korrigerede tal for 1838 svarer også nogenlunde til understøttelsen i 1804.

Man kan så stille sig spørgsmålet om de fattige kunne leve af denne understøttelse. Lars Færch Knudsen⁴² nævner at sultegrænsen – den minimale mængde føde et menneske skal indtage – må antages at ligge omkring tre tønder rug om året. Disse kostede efter kapitelstaksten for Sjællands stift i de udvalgte år: 1792: 864 sk., 1794: 1008 sk., 1800: 1848 sk., 1804: 1896 sk., 1819: 1250 sk. (1818: 2151 sk.) og 1838: 1272 sk. Det må imidlertid antages at det er færdigtillavet rugbrød der blev købt.⁴³ Prisen på rugbrød i Kalundborg har jeg fundet for 1838,⁴⁴ den var ca. 24 sk. for 9 pd. Ifølge Færch Knudsen kan der af tre tønder rug bages ca. 360 kg brød. Denne mængde ville i Kalundborg i 1838 koste ca. 1920 sk., eller ca. 50% mere end kapitelstaksten for tre tønder rug i samme år. Hvis det antages at dette forhold mellem kornpris og brødpris er generelt, så må det konkluderes at man ikke kunne købe de minimalt nødvendige føde-

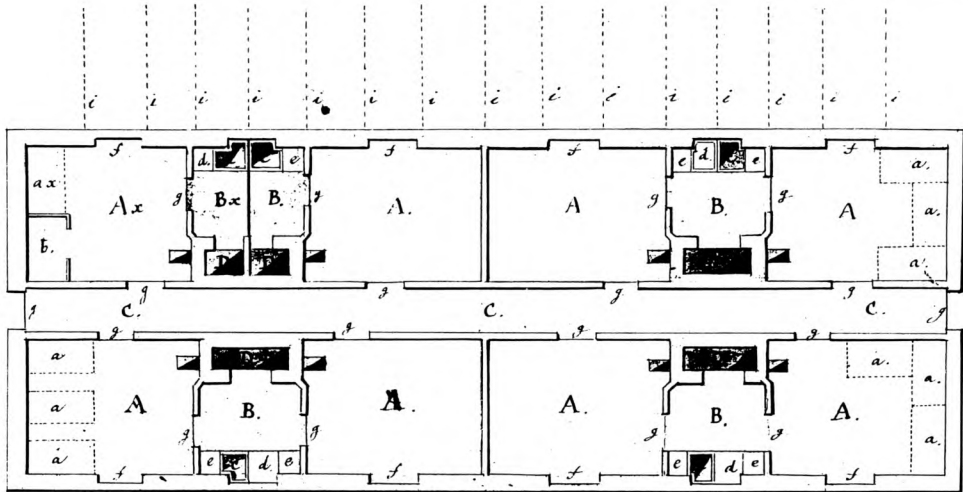
40. Af forsørgelsesplanerne for 1805, 1807 og 1808 ses at samme gruppe stiger til hhv. 66, 72 og 66.

41. Jf. folketællingerne 1801 og 1840. I følge mine optællinger falder antallet af hovedpersoner under 50 år fra 17 til 10.

42. Færch Knudsen s. 36–37.

43. Det fremgår af fattigvæsenregnskaberne at der jævnlige i hele perioden uddeles brød til de fattige, men aldrig korn.

44. Callundborg Ugeblad 2. årg. s. 236 og 249.



A Stuer til 3 Kammer
 Ax Stuer til en enkelt Sove.
 B Kjøkkenen
 B x Stue til en enkelt Sove
 C. Gangen.
 D Løkkeene
 D x Stue til en enkelt Sove.

a Reder til Sengen.
 ax. Stue for en enkelt Sove
 b. Kammer for en enkelt Sove.
 c Væner
 d. Kjøkken Borde
 e Reder til Sæbe.
 f Vindstet
 g Dørne
 h Kasseklorne
 i Drejekomars Direction.

Grundtegning af det nye fattighus, der blev bygget i 1806 (LAS. Holbæk Amtsarkiv. Journalsager 1804–08. nr. 5/ 308).

Det nye fattighus var, som man kan se, oprindeligt beregnet til 22–23 beboere. Men der blev snart presset flere ind. I 1818 kunne man få plads til 29 voksne og yderligere 3 i et værelse på husets loft (Fattigkommissionens forhandlingsprotokol 1803–43. Forsørgelsesplanen for 1818).

midler for den gennemsnitlige faste understøttelse i de undersøgte år (måske dog med undtagelse af 1819 hvor særlige forhold gjorde sig gældende). Den overvejende del, også af de faste understøttede, må altså antages at have været afhængige af salg af deres arbejdskraft for at kunne overleve.

Ved en gennemlæsning af fattigkommissionens forhandlingsprotokol for 1837 og 1838 fremgår det at understøttelsen tildeltes på baggrund af den samme grundige vurdering som i 1804–08. Kriterierne for tildelingen var stadig de samme. Dog ser det ud til at man i 1837–38 foretog en mere nøgtern økonomisk vurdering, hvor man i 1804–08 nøjere holdt sig til forordningen. F.eks. fik fruentimmeret

Caroline Christiansen understøttelse til sit »uægte« barn fordi: »... Commissionen indsaa, at naar den Kone, hun er hos, fralagde sig Barnet, ville dette gandske falde Fattigvæsenet til byrde.«⁴⁵ Generelt fremviser forhandlingsprotokollen ikke nogen væsentlig ændret holdning til de fattige.

I »Callundborg Ugeblad« den 29/4 1838 skrev en anonym indsender i en kommentar til et forslag om en indsamling til en lysekroner til kirken, at borgerne i stedet burde indsamle til de fattige, for hvis byens indbyggere brugte deres øjne:

»... – da ville de indsee, at ikke alleene de der ligge på Fattighusene, eller ere antegnede

45. LAS Klbg. Rådstuearkiv: Fattigkomm. forhandlingsprotokol 1803–43 (23/5 1837).

på Fattigforstanderens Liste, ere Trængende, men at der gives Familier der leve i største Armod, og dog kæmpede til det Yderste, for ikke at falde det offentlige til Byrde, og det er netop disse Trængende, vi bør række en hjælpssom Haand; thi endnu er det ei for silde, endnu gives der Familier, der, skønt nedtrykte af Vinterens Strengthed, kunne gengives Haab om Gud og Tillid til Menneskene.«

Den 5/5 1838 refereres købmand Roeskilde bl.a. for at have sagt ved sit nye skibs stabel-afløbning at bygningen af skibet var en ham af Gud indgivet ide:

» . . . , hvis udførelse ei alleene i denne haarde Vinter har skaffet mangan fattig Mand Brødet til sig og sine, men, som ogsaa giver et opmuntrende Eksempel for andre til, hellere at afhjælpe den Nød, og aftørre den Taare, som mangel på Livets første Nødvendigheder saa ofte afpresser den fattige Familiefader, ved at fremme gavnlige Virksomhed og aabne Leilighed til ærlige Erhverv, end ved den blotte Almisse, der alt for ofte falder i den uværdiges Lod, medens den undseelige Husarme, hos hvem egen Agtelse endnu ei er uddød, lider i Løndom.«

Disse udsagn repræsenterer en holdning til fattigproblemet, der adskiller sig en del fra de synspunkter der lå til grund for arbejdsanstaltens oprettelse i 1794. Hvor nøgleordene dengang var tvang og kontrol med de fattige for at presse dem til at arbejde – en holdning der blev videreført af det offentlige fattigvæsen efter 1803, så lagde denne nye holdning op til at de fattige familier som accepterede borgernes normer – som var villige til at suge på lappen for at undgå »at falde det offentlige til Byrde« – disse familier skulle belønnes med hjælp. Der er altså nu to slags fattige, de uværdige og de værdige.

Som sammenfatning af dette afsnit vil jeg fremhæve følgende. Selv om udgifterne til den direkte understøttelse var nogenlunde lige store i 1804–08 og 1837–42, så dækker tallene

over en markant ændring i understøttelsens karakter. Fra altovervejende at gå til understøttelse af faste fattige, ændres den til at næsten halvdelen af beløbet går til midlertidig understøttelse. Dette billede kompletteres af at antallet af faste understøttede faldt samtidig med at det samlede antal modtagere af fattighjælp steg. Denne vækst i antallet af midlertidigt understøttede forekom også i andre byer.⁴⁶

Perioden var præget af en udvidet kontrol med fattige med henblik på at tvinge dem til at bruge deres arbejdskraft fuldt ud. Det må antages at kun en lille del, også af de faste fattige, har kunnet overleve af understøttelsen alene, de har været henvist til at sælge deres halve eller kvarte arbejdskraft.

Denne kontrol og arbejdstvang blev samtidig understøttet af at man på forskellige måder gjorde modtagelsen af understøttelse socialt degraderende. En forudsætning for at modtage fast understøttelse (men ikke for at få videre understøttelse), var at den fattige lod sine ejendele indskrive i registreringsprotokollen. I 1824 blev det desuden bestemt at fattigunderstøttelsesmodtagere ikke måtte gifte sig uden fattigkommissionens samtykke.⁴⁷ Dette var begrundet i et ønske om at begrænse antallet af fattige børn. Tidligere har vi set at arbejdsanstalten snarere fungerede som skræk og advarsel end som løsning på de fattiges problemer. Truslen om at skulle arbejde her har nok holdt mange fra at få fast fattighjælp. Endelig var der rige muligheder for ydmygelser af de fattige gennem den strikte kontrol. Et mere ideologisk tegn på denne degradering ser jeg deri at man i folketællingen 1801 betegnede de understøttelsestrængende »fattige«, og dermed henviste til årsagen til deres trang; hvorimod de i folketællingen 1840 betegnedes »nyder Understøttelse« eller »understøttes af Fattigvæsenet« – altså betegnelser der henviste til den byrde de var for byen, og ikke til årsagen til deres trang.

Det må antages at det er disse forhold der har bevirket nedgangen i antallet af faste fat-

46. Jørgensen s. 344.

47. Samme s. 55–56.

tige. I stedet har enkerne og de enlige mødre måttet søge ud på det kalundborgske arbejdsmarked. Resultatet kan man bl.a. se af oversigten over befolkningsudviklingen i div. sociale grupper (s. 652), hvor gruppen diverse erhverv, der hovedsagelig udgøres af enker og enlige kvinder med børn, vokser meget. Der skabes herigennem nye erhverv som syning, håndarbejde, strikning, brødsælgerske og vaskekone.

Afslutning

Hvorledes kan denne undersøgelse af eksemplet Kalundborg fattigvæsen så belyse fattigvæsenets rolle i det danske samfunds overgang fra feudalisme til kapitalisme. Det er fremgået at udviklingen i Kalundborg på mange punkter svarer til udviklingen i købstæderne i resten af landet, men da mit sammenligningsgrundlag har været monografier med andre problemstillinger end min, må jeg endnu en gang understrege mine slutningers forsøgsvisse karakter.

Borgernes politik omkring fattigvæsensspørgsmålet kommer klarest til udtryk omkring oprettelsen af arbejdsanstalten i 1794. Det var deres opfattelse af betleri var udtryk for dovenskab, og det var deres mål med tvangsforanstaltninger at presse de fattige til at arbejde. Årsagen til deres interesse for de fattige var, at de så tiggeriet som en direkte hindring for byens udvikling og fremdrift. Ideen med at tvinge de fattige til at arbejde var ikke ny, det har været et element af statens politik siden Christian IV's manufakturer, men den kalundborgske arbejdsanstalt adskiller sig alligevel fra de tidligere merkantilstiske manufakturer. For det første havde den som målgruppe de indenbys accepterede fattige, dvs en gruppe, hovedsagelig enker, der hidtil havde været accepteret som almisseberettigede. For det andet var det karakteristisk for den kalundborgske arbejdsanstalt, også efter at den tilknyttedes fattigvæsenet i 1804, at den ikke svarede sig økonomisk, ja, det ville endda have været billigere at udbetale spindelønningerne i almisser fremfor at afkræve de fattige arbejde for dem. I modsæt-

ning til tidligere profitorienterede manufakturer, så havde det kalundborgske fattigspinderi i realiteten udelukkende det opdragende formål at håndhæve en arbejdstvang for selv den elendigste arbejdskraft. Ses udviklingen i perspektivet overgangen fra feudalisme til kapitalisme, er det klart hvor væsentlig den økonomiske arbejdstvang var. Nu sættes denne tvang jo ikke igennem alene ved en politik overfor de randgrupper som de fattige består af. Den grundliggende forudsætning for den økonomiske arbejdstvang er proletariseringen af store dele af befolkningen. Men fattigvæsenet spillede en rolle derved at det var nødvendigt at eliminere de alternativer den ejendomsløse arbejder kunne have til at sælge sin arbejdskraft på kapitalisternes betingelser, og derved at borgerne gennem fattigvæsenet kunne begrænse det feudale samfunds definition af hvem der var berettigede til understøttelse.

Fattigvæsenetsforordningen af 1803 medførte store ændringer i fattigvæsenet, men det var de samme intentioner der lå bag denne som bag 1790'ernes lokale initiativ. Forskellen bestod i at man med 1803 reformen erkendte at der eksisterede et vist behov for understøttelse, og at betingelsen for at betleriet kunne fjernes var at opfylde dette behov. Først når man havde kontrol med understøttelsestildelingen var man i stand til at definere og skærpe kriterierne for at modtage understøttelse. Midlerne man benyttede til at begrænse antallet af understøttelsesmodtagere var dels en nøje kontrol med de fattige, for at holde øje med om de kunne arbejde, og en understøttelsestildeling afpasset efter arbejdsevne. Men man gjorde mere end det. Ud fra princippet om at selvdisciplinering altid er effektivere end kontrol, fulgte man denne op med en række socialt degraderende tiltag overfor de understøttede.

Hvis man betragter udviklingen op til 1840, så ser borgernes politik ud til at være lykkedes. Men det som er lykkedes er kampen mod det feudale samfunds definition og placering af de understøttelsestrængende, borgerne har ikke løst problemet – de udbyttedes sociale reproduktion. Tværtimod har den fremvoksende kapitalistiske udbytningsform frem-

bragt reproduktionsproblemer af langt større omfang end det feudale samfunds. Et tegn på at de kapitalistiske reproduktionsproblemer er ved at vokse frem i Kalundborg ses af den videre understøttelses vækst, og væksten i det samlede antal understøttede. Denne udvikling korresponderer med væksten i antallet af de ikke selvstændige erhvervsaktive og med dele forskellige tegn på det feudale herre-tjener forholds opløsning, som tyder på tiltagende kapitalistiske udbyttningsrelationer.

Underklassen i Kalundborg er i 1838 i virkeligheden sat i en umulig ideologisk situation hvis de ønsker at være borgerne til pas. På den ene side placerer lønarbejdet dem gang på gang i situationer hvor sygdom, midlertidig arbejdsløshed m.m. berøver dem deres eksistensgrundlag. På den anden side er det utilladeligt at falde det offentlige til byrde. Operationen lykkedes – patienten døde, kunne man sige. Den borgerpolitik overfor de fattige der har domineret i perioden er derfor primært antifeudal. Når negativeringen af at modtage offentlig hjælp er slået igennem bliver det derfor nødvendigt at ændre politikken for at undgå social uro der kan true udbyttningsformen. Opfattelsen af at det var uværdigt at modtage fattighjælp – af at de som faldt det offentlige til byrde var en socialt laverestående kaste som den arbejdsomme lønarbejder adskilte sig fra – denne ideologi måtte opretholdes, men den måtte suppleres med tiltag som gjorde det muligt for den »vel-socialiserede« lønarbejder at undgå den sociale deroute som modtagelsen af fattighjælp var gjort til. Sådanne tiltag så vi de første spæde spirer til i det anonyme læserbrev om lysekronindsamlingen og i købmand Roeskildes stabelafløbningstale med deres fokusering på skellet mellem værdige og uværdige trængende. Hvis man ser på den danske socialpolitiske udvikling fra 1850 og fremefter, så fremgår det klart at omsorgen for den værdige trængende, og de værdiges udskillelse fra de uværdige kommer til stadigt mere at præge den sociale debat og -lovgivning.

Eksemplet Kalundborg ser således ud til at vise, at fattigvæsenet, og dermed en væsentlig del af borgernes politik overfor lønarbejderne, i kapitalismens konstitueringsfase adskiller

sig fra den udviklede kapitalismes. I kapitalismens konstitueringsfase benyttes fattigvæsenet til at lægge et fysisk og ideologisk pres på underklassens randgrupper for at styrke den økonomiske arbejdstvang i kamp mod det feudale samfunds sociale normer og understøttelsesformer. Under den udviklede kapitalisme hvor den økonomiske arbejdstvang er slået igennem, udvikler fattigvæsenet sig til at blive et socialvæsen med en væsentlig plads i reproduktionen af arbejdskraften, og med mere forfinede ideologiske indordningsmekanismer, der – som skellet mellem værdige og uværdige trængende – virker splittende på arbejderklassen.

Litteraturliste

- Christmas Møller, I.* På fattighuset. Greve Hospital og andre fattighuse på landet i 1700- og 1800-tallet. Kbh. 1979.
- Falbe-Hansen, V.* Stavnsbåndsløsningen og landboreformerne set fra nationaløkonomiens standpunkt I-II, Kbh. 1889.
- Falbe-Hansen, V.* Statistiske meddelelser 4-15 (Kbh. 1904) s. 2-129.
- Færch Knudsen, L.* Den offentlige fattigforsorg 1804-13 på landet i Maribo Amt. Speciale K.U. 19?
- Hansen, Sv. Å.* Økonomisk vækst i Danmark 1720-1970 I-II, Kbh. 1972.
- Hemmingsen, L. N.* Fattigvæsenet i de sønderjyske købstæder 1736-1841, Åbenrå 1978.
- Hillmann, M., Krogh, T., Smith, N. og Vallgård S.* De enevældige staters opkomst og karakter i Danmark og Sverige (afløsningsopgave K.U. 1977).
- Jansen, H. M.* Fattiggården, træk af fattigforsorgens historie i Svendborg. Svendborg 1976.
- Jones, C. og T. Novak.* The state and social policy, s. 143-203 i *Capitalism, stateformation and marxist theory* ed. Ph. Corrigan, London 1980.
- Jørgensen, H.* Studier over det offentlige fattigvæsens historiske udvikling i Danmark i det 19. århundrede. Kbh. 1940.
- Kiil Nielsen, F. og I. M. Persson.* Kalundborg. En dansk købstad år 1800. Speciale i historisk bygeografi. K. U. 1978.
- Lund, M. M.* Optegnelser om Kalundborg Købstad. Kbh. 1854.
- Thestrup, P.* The standard of living in Copenhagen 1730-1800. Kbh. 1971.
- Trap, J. P.* Statistisk-topografisk beskrivelse af kongeriget Danmark. Kbh. 1858.
- Kilder, trykte:*
Fogtmans Rescripter.
Schous Forordninger.
Callundborg Ugeblad 1837-39.

Utrykte:

Rigsarkivet:

Folketællingerne 1801, 1840.

Rentekammeret: Tabelvæsen og Statistika – følgeskrivelser og oversigtstabeller vedr. folketællingen i 1845.

Landsarkivet for Sjælland (fork. LAS):

Kalundborg Rådstuearkiv:

Fattigvæsenets Regnskabsprotokol 1790–1842.

Kalundborgs Patriotiske Præmieselskabs regnskaber 1793–96.

Regnskaber m. bilag for arbejdsanstalten 1794–1804.

Fattigvæsenkommissionens forhandlingsprotokol 1803–43.

Indkomne breve til fattigvæsenet 1805–18.

Holbæk Amtsarkiv:

Journalsager no. 9/548 b. (Købstædernes Fattigregnskaber 1839).