

Studiet af landsbyen

Af Gudrun Gormsen

Inden for den danske kulturhistorie og etnologi har man ofte beskæftiget sig med landsbyen. Den gammeldags, landbrugsdominerede landsby er imidlertid nu ved at være en sjældenhed. Til gengæld kan man i nutidens såkaldt urbaniserede landsby studere, hvorledes der i denne nye situation alligevel eksisterer et socialt og kulturelt liv, der er forskelligt fra det, man finder i mere urbane og urbaniserede miljøer.

På Institut for europæisk Folkelivsforskning, Københavns universitet, startede i efteråret 1978 et etnologisk landsbyprojekt. Formålet med projektet er foreløbig at studere og beskrive fire forskellige landsbyer for derigennem at skaffe førstehåndsoplysninger om forskellige livsformer i nutidige, danske landsbysamfund. (Herunder de forandringer, som i øjeblikket foregår i mange danske landsbysamfund, og de mere grundlæggende ændringer, der er sket i danske landdistrikter i de seneste 30-40 år). Projektet etableredes med henblik på, at undersøgelserne skulle bruges i den Landsbykommission, der blev nedsat af miljøministeren i foråret 1978.

Hensigten med denne artikel er dels at give en kort oversigt over, hvilke aspekter af landsbyen, man har studeret i den hidtidige forskning, dels at præsentere nogle af de problemstillinger, man kan arbejde med i undersøgelser af nutidige, danske landsbysamfund.

Allerede i middelalderen var landsbyen en dominerende bebyggelsesform i Danmark (Skrubbeltrang 1978), og som nedenstående kort viser var hovedparten af den danske befolkning med undtagelse af befolkningen i store dele af det nordlige og vestlige Jylland samt på Bornholm i slutningen af 1600-tallet bosat i landsbyer. Enkeltgårdene i Nord- og

Vestjylland var ofte beliggende i egne med store, uopdyrkede hedearealer. Til disse gårde hørte der gerne et stort jordtilliggende, og på mange af dem var der i 1600-tallet ofte to eller flere gårdbrugere. Kun nogle steder var gårdens jordtilliggende delt op i anparter mellem de enkelte gårdbrugere (Skrubbeltrang 1971). Imidlertid kan man flere steder konstatere, at disse enkeltgårde i løbet af 1700-tallet, som en følge af en egentlig gårddeling og en udskillelse til selvstændige brug samt eventuelt i forbindelse med nyopdyrking, udviklede sig til egentlige landsbyer (Gormsen 1976).

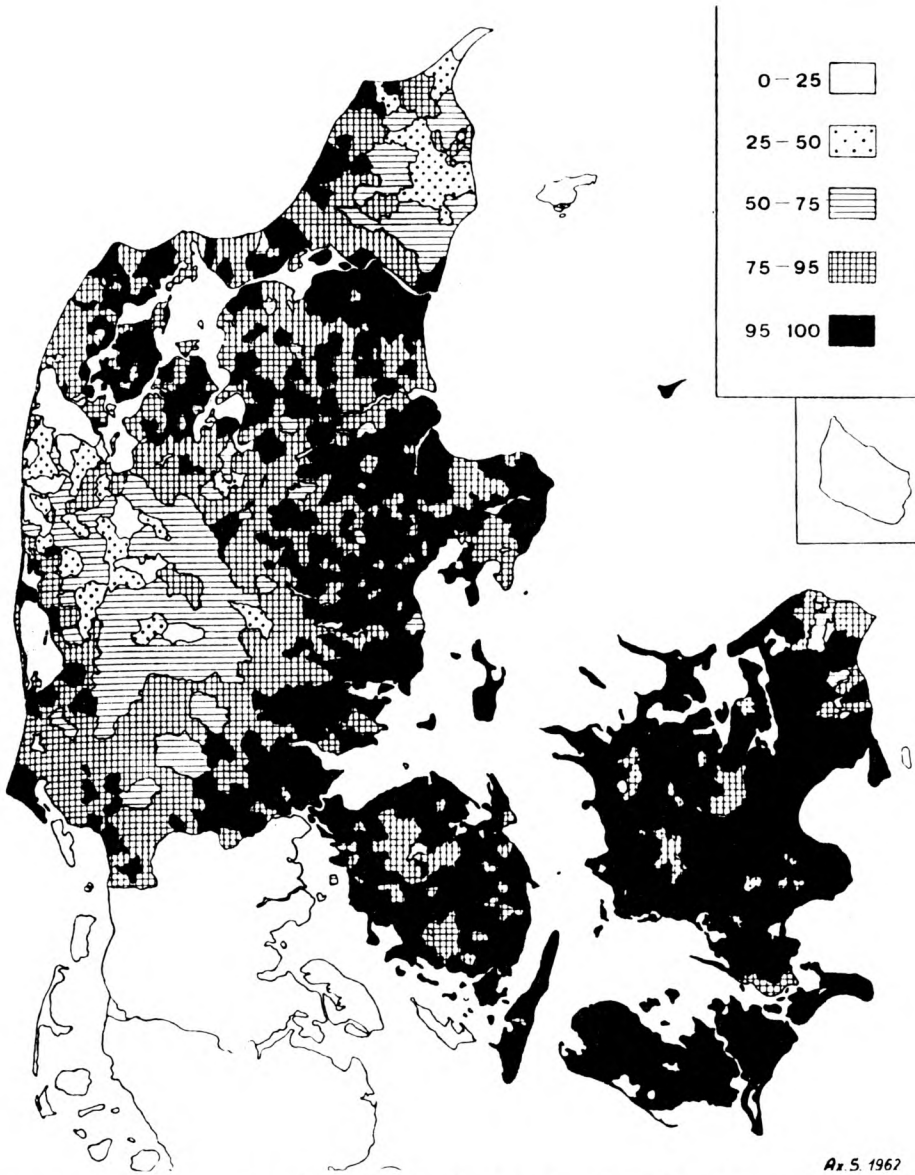
Landsbyen har de fleste steder i Danmark eksisteret over en meget lang tidsperiode. Den er en historisk enhed, men samtidig en størrelse, som i tidens løb har undergået betydelige forandringer. Siden udskiftningen i slutningen af 1700-tallet har vore landsbyer i matrikulær og geografisk henseende været relativt fast afgrænsede, men bebyggelse, jordfordeling, befolkningssammensætning, næringsliv og levevis i landsbyen har i tidens løb konstant ændret karakter i takt med den regionale og almene udvikling i samfundet.

Begrebet »landsby«

Den enkleste afgrænsning af begrebet landsby opererer kun med et kriterium, nemlig det geografiske. I Ordbog over det danske Sprog (1931) defineres landsbyen som »en Samling af Gaarde og Huse paa Landet«. Hertil har andre føjet et kriterium om størrelse, således at bebyggelser med under tre gårde ikke regnes som landsbyer (Erixon 1960 s. 196).

I nøglen til Trap Danmark er definitionen præciseret betydeligt. Det er her ikke kun sel-

Gudrun Gormsen, f. 1952, mag.art. i europæisk etnologi 1979, museumsinspektør ved Sydhimmerlands museum, Hobro 1979.



Ar. 5. 1967

Fig. 1. Bebyggelsesmønsteret i Danmark i 1688 udtrykt ved landsbygårdenes hyppighed. Tallene på figuren angiver landsbygårdenes procentiske andel af det samlede antal gårde.

Fra: Frits Hastrup: Danske landsbytyper, København 1964, s. 11.

ve bebyggelsen, men også det omliggende jordareal, som tilsammen udgør landsbyen. Landsbyen er altså lig den matrikulære enhed ejerlaget. Denne definition forener et geografisk kriterium med en økonomisk dimension. Gårdene og deres jorder er de fysiske rammer, og landbrug er eksistensgrundlaget for landsbyens indbyggere.

Axel Steensberg har yderligere præciseret begrebet. I følge hans definition (Steensberg 1973 s. 9) omfatter landsbyen: »en samling bondefamilier og husfolk, der bor særskilt i gårde og huse, således at de danner en social – og i hvert fald i historisk tid – tillige en økonomisk enhed«. I Steensbergs definition er det underforstået, at de pågældende fami-

lier udgjorde et fællesskab såvel i økonomisk (arbejds-mæssig) som social henseende (Steensberg 1956).

Landsbyen i tiden omkring udskiftningen er udgangspunkt for såvel Steensbergs som Albert Eskeröds mere komplicerede afgrænsning af begrebet. Eskeröd definerer landsbyen som en primærgruppe, hvor der eksisterer et sæt af sociale relationer og organisationsformer. Landsbyen er en geografisk, social og funktionel størrelse, hvor menneskenes livsførelse er bestemt af de samme behov, de samme interesser og de samme normer og værdiskalaer (Eskeröd 1961). 1700-tallets landsby var ikke så egalitært og homogent et samfund, som Eskeröd og til dels Steensberg vil påstå. Bylaget omfattede alene de jordbesiddende gårdmænd, og gårdmænd og husmænd var således ikke ligestillede i økonomisk, rettmæssig og social henseende. Dertil kom grupper af indsiddere, som ikke havde direkte adgang til jord, og inderster, der endog i reglen ikke havde egen bolig. 1700-tallets og ofte også 1600-tallets landsby var altså socialt stratificeret (Skrubbeltrang 1974). Befolkningen udgjorde ikke en primærgruppe, ligesom befolkningsgrupperne hver for sig var involveret i forskellige net af sociale relationer inden for landsbyens rammer.

Herudfra kan man konkludere, at landsbyen er en bebyggelsesmæssig og dyrkningsmæssig enhed, som i geografisk henseende er afgrænset til ejerlaget. Samtidig har Steensbergs og Eskeröds definitioner vist, at landsbyen er en kompleks størrelse, hvori der indgår elementer af økonomisk, social og kulturel art. Disse elementer kan imidlertid ikke defineres nærmere, da indholdet i dem og spillet mellem dem har forandret sig over tid.

Det er i analytisk henseende umuligt at operere med et landsbybegreb, hvis indhold varierer over tid. I stedet for at opstille en lang række definitioner af landsbyen, som kun gælder for bestemte tidsperioder, må vi forsøge at indkredse opfattelsen af, hvad en landsby er, med et begreb, som har generel betydning. Samtidig skal kompleksiteten i landsbyens struktur og organisation kunne rummes i begrebet. *Feltbegrebet*, som introduceredes i den skandinaviske etnologi i 1952 af Börje

Hanssen, opfylder disse krav. Han opererer i sin undersøgelse af regionen Österlen i det sydøstlige Skåne med begrebet socialt aktivitetsfelt. Han er interesseret i at analysere sammenhængene mellem de relationer, som individer eller grupper af mennesker indgår i med andre personer eller grupper. Sammenfatningen af de sociale relationers udstrækning i rum udgør et socialt aktivitetsfelt. (Hanssen 1952 s. 410) Feltbegrebet er et fleksibelt analyseredskab. Man kan fokusere på en persons totale net af relationer, man kan fokusere på bestemte relationer og se, hvorledes de etableres mellem bestemte eller forskellige grupper af mennesker, eller man kan fokusere på det samlede netværk af relationer, som udfolder sig inden for et nærmere geografisk afgrænset felt. Således kan man opfatte landsbyen som et felt, og samtidig kan man opfatte landsbyen som et felt, hvorindenfor der eksisterer en lang række forskellige sociale aktivitetsfelter.

Betragter vi landsbyen før udskiftningen som et felt, er det geografisk set afgrænset af landsbyens jorder. Bylaget med de jordbesiddende og samarbejdende gårdmænd udgjorde et felt og de jordløse husmænd et andet. Landsbyen var imidlertid ikke nogen isoleret enhed, idet beboerne også havde relationer til folk uden for landsbyen. Således var landsbyen integreret i andre felter. Sognet, hvor man søgte fælles kirke, eller hvor man eventuelt fandt sin ægtefælle, var et felt og den region, hvorindenfor man søgte til købstaden og markeret et andet felt.

Indholdet i og karakteren af relationerne i de aktivitetsfelter, man kan afdække, ændrer sig over tid, men idet selve feltbegrebet som nævnt kan rumme vidt forskellige aktivitetsformer, har det generel betydning som en analytisk synsvinkel på landsbyen. Strukturelt set er nemlig både den gamle landsbybonders markedsrejser og den moderne landsbybos pendling til arbejdspladsen uden for landsbyen led i et aktivitetsfelt, omend dette felt i geografisk henseende er højst forskelligt. Börje Hanssen har belyst, hvorledes det meget tætte net af mange forskellige slags relationer i den førindustrielle landsby bevirkede, at så godt som hver landsby fik sit kulturelle

særpræg. I takt med ændringerne i relationernes art, må den kulturelle integration i landsbyen og landsbyens integration med omverdenen formodes at have ændret sig i tidens løb.

Hvorledes denne forandringsproces er foregået, er en af de problemstillinger, man må arbejde med i kommende landsbyundersøgelser. Primært har man beskæftiget sig med »den klassiske landsby«, dvs. landsbyen i årene før og umiddelbart efter udskiftningen. Altså landsbyen som den var i en tid, hvor driftsformen var baseret på gamle dyrkningsmåder, hvor bondeøkonomien endnu var baseret på en vis grad af selvforsyning, og hvor nye dyrkningsmåder og nye organisationsformer som de kooperative foretagender og foreninger samt forsamlingshuse og missionshuse endnu ikke havde sat deres præg på livet i landsbyen.

Studiet af »den klassiske landsby«

Blandt de undersøgelser, der beskæftiger sig med den klassiske landsby, kan man udskille tre aspekter: studiet af landsbyen som en bebyggelsesmæssig enhed, studiet af landsbyen som en driftsform og endelig undersøgelser eller beskrivelser af landsbyens sociale organisation. Med social organisation menes her den institutionaliserede fælles aktivitet, som udfolder sig i landsbyen, og de rammer af social og kulturel karakter, den udfolder sig indenfor.

Med undtagelse af den typologi, som Frits Hastrup har udarbejdet over landsbyers fysiske struktur, hvor han påviser, at bebyggelsesmønstret i landsbyen ofte er afhængigt af de geografiske terrænforhold (Hastrup 1964), er studiet af landsbyen som en bebyggelsesmæssig enhed ofte blevet kædet sammen med studiet af landsbyen som driftsform. Man har dels diskuteret landsbyens alder i forhold til enkeltgårdsbebyggelse, dels diskuteret, hvorvidt landsbyen med den karakteristiske jordfordeling, som vi kender fra fællesskabstiden, er opstået som et planlagt fælles anlæg eller som et resultat af en kontinuerlig udviklingsproces. P. Lauridsen, der inddelte vore

landsbyer i tre typer, udviklede en teori om, at bebyggelsen i Danmark oprindeligt bestod af enkeltgårde, og at vore landsbyers form skyldes den middelalderlige regulering, solskiftet. (Lauridsen 1899). Svend Aakjær hævdede derimod, at både landsbyen og enkeltgården er oprindelige bebyggelsesenheder i Danmark, og at landsbyernes form er resultat dels af en historisk udvikling, dels af forskellige geografiske forudsætninger (Aakjær 1933a og 1933b).

Landsbyen betragtet som en driftsform kan behandles ud fra flere aspekter. For at få klarhed over driftsformen kræves en grundig kortlægning af jordfordelingen, hvilket Steensberg og Rise Hansen har udført for tre sjællandske landsbyers vedkommende (Steensberg og Rise Hansen 1951) og Ole Widding for landsbyerne på Lolland (Widding 1949). Widding har endvidere herudfra diskuteret markfællesskabets betydning i forbindelse med forskellige former for landskifte. Hastrup har derimod vurderet en form for markfællesskab, vangelagsinstitutionens, betydning og udbredelse på Sjælland i forhold til driftsformen og økonomien i lokaliteter (bygder), som i kulturgeografisk henseende var forskellige (Hastrup 1970). Hermed nærmer vi os et andet aspekt, hvor man betragter landsbyen, bebyggelsen og driftsformen, som en direkte funktion af landskabet. Således konstaterede Viggo Hansen, at kun omfanget af dyrkbar jord og engarealet er indikatorer for, om der opstår enkeltgårds- eller landsbybebyggelse, samt at den produktionsform, man har på de enkelte gårde, er afgørende betydning for bebyggelsesmønstret (Hansen 1964). Ud fra samme synsvinkel inddelte Aa. H. Kamp Danmark i en række kulturgeografiske regioner med hver sine karakteristika med hensyn til bebyggelsesmønstre og driftsform. (Kamp og Aagesen 1965). Hvorledes landsbyen som driftsform har ændret sig over tid, og hvilken betydning det fik for kulturlandskabet, har Kamp illustreret med landsbyerne Sdr. og Nr. Vestud på Møn som eksempel (Kamp og Frandsen 1967).

En del af disse aspekter indgik i den historisk-arkæologiske undersøgelse af landsbyen Store Valby, der blev nedlagt i 1774 (Steens-

berg og Østergaard Christensen 1974). Resultaterne af undersøgelser af de fem gårde, som er udgravet, er publiceret sammen med en kortlægning og redegørelse for jordfordelingen samt en gennemgang af økonomiske og sociale forhold i landsbyen i 1700-tallet. Inspireret af Gudmund Hatts undersøgelser af landsbyer og agersystemer fra jernalderen fandt Steensberg, at den arkæologiske dokumentation måtte kunne overføres på det historiske studium af landsbyen. Ud fra en historisk rekonstruktion af landsbyen og dens jorder på basis af opmålingerne til Chr. V's matrikel måtte man gennem arkæologiske udgravninger kunne følge landsbyen, dens jorder og specielt byplanen ned gennem middelalderen. Det arkæologiske udgravningsmateriale skulle i bearbejdsfasen sammenholdes med arkivalisk kildemateriale. Først da ville det være muligt at formulere holdbare teorier om vore landsbyers udvikling (Steensberg 1953, 1956 og 1974). Undersøgelser af den art er imidlertid tidskrævende. Der gik således næsten 30 år fra udgravningerne var startet, og til resultaterne kunne publiceres.

Til studier af landsbyens organisation regner jeg dels undersøgelser af bylaget, dels beskrivelser af festmønsteret, samarbejdsformer osv. i landsbyen, da jeg som tidligere nævnt definerer landsbyens sociale organisation som fælles aktivitet mellem landsbybeboerne og de rammer, aktiviteten udfolder sig indenfor.

Juristen Poul Meyer har i sin disputats belyst, hvorledes landsbyorganisationen, hvilket her vil sige bylaget som landsbyens styrende organ, udviklede sig i takt med mark- og dyrkningsfællesskabet. (Meyer 1949). Meyer har endvidere givet en skildring af bylagets funktioner. Nogenlunde samtidig udkom »Studier i Vider og Vedtægter« (Schmidt 1937–51), der dels behandler bylagets funktioner, dels de institutionaliserede skikke omkring udøvelsen heraf.

Aug. F. Schmidt har en serie publikationer om landsbyen, især det klassiske landsby-samfund, bag sig. »Fra Djurslands gamle landsbyer« (1964) og »Århusegnens landsbyliv« (1953a) minder i deres opbygning lidt om de klassiske folkelivsskildringer, som jeg sene-

re skal diskutere. En stor del af Schmidts øvrige forfatterskab er koncentreret dels om beskrivelser af bylaget (Schmidt 1940, Schmidt 1953b), dels om beskrivelser af de mange gilder (årsfester og arbejdsfester), som fandt sted i landsbyen (Schmidt 1940, Schmidt 1950). Han interesserer sig imidlertid kun for disse foreteelser som et fænomen i sig selv og ikke så meget som institutioner i landsbyens sociale og økonomiske liv. Ud over at beskrive selve fænomenet er hans beskrivelser hovedsagelig kataloger over skikkernes udbredelse i tid og rum og over variationer i deres udformning og benævnelser. Schmidt berører et meget væsentligt aspekt af det klassiske landsbyliv, men han arbejder ikke med nogen egentlig tolkning og analyse heraf. Sammenligner man Schmidts studier over gilder i landsbyen med Rockwells lille studie over samme emne er forskellen i synsvinkel slående (Rockwell 1974). Rockwell, der er sociolog, og som benytter Schmidts beskrivelser som en del af sit empiriske grundlag sammen med E. Tang Kristensens beretninger om det jyske almueliv, sætter gilderne ind i en social og økonomisk ramme og beskriver, hvorledes de var centrale knudepunkter i det netværk af relationer, som fandtes mellem landsbyens beboere.

Festlivet i landsbyen og de skikke, som var knyttet hertil, var længe et centralt emne i folkemindeforskernes udforskning af det gamle bondesamfund. Også her studeredes skikkene som et særligt, selvstændigt fænomen. Den tidligere forskning var ud fra et evolutionistisk syn koncentreret om at tyde og tolke de faste elementer, som indgik i festmønsteret, som en svunden tids levn af hedske skikke (Møller 1929, Feilberg 1904). Efterhånden skete der dog en ændring i analyse-måden, således at festlivet og festsykkene i stedet analyseredes ud fra en funktionel synsvinkel (Eskerød 1953, Piø 1975).

Med J. S. Møllers skelnen var det fortrinsvis »livets fester« som barsel, bryllup og begravelse og »årets fester« som f.eks. fastelavn, midsommer og jul, man gjorde til genstand for nærmere undersøgelser. Det var fester, hvori hele bydelaget, dvs. hele eller størstedelen af landsbyens befolkning deltog, eller

fester, som organiseredes af ungdomslaget. Fester (arbejdsgilder) i forbindelse med udførelsen af større fælles arbejdsopgaver som f.eks. klining af bindingsværkshusene, brydning af hør osv., og hvor kun en kreds af landsbyens beboere deltog, beskæftigede man sig ikke med.

Interessen for de gamle folkeskikke går også som en rød tråd gennem den serie af folkelivsskildringer, som Foreningen af Danmarks Folkeminder udgav i mellemkrigsårene. Til folkelivsskildringerne vil jeg også regne H. F. Feilbergs studier. Hos Feilberg er registreringen af skikkene særlig tydelig. »Fra Heden« (1863) er således disponeret ud fra »Skikke knyttet til Aarstiden og Landvæsenet« og »Skikke, der knytter sig til Familien og Huset«, mens hans »Dansk Bondeliv« (1889) rummer udførlige beskrivelser af skikke i forbindelse med højtider som bryllupper, barselsgilder og begravelser. Desuden har Feilberg i disse bøger optegnet adskillige remser, ordsprog osv.

Folkelivsskildringerne tager dog ikke udgangspunkt i festskikkene. Alle sider af folkelivet, som det levedes på landet i det gamle landsbysamfund søges inddraget. Bondegården, gårdhusholdet, mænds og kvinders arbejdsopgaver, arbejdsprocesser m.m. på gårdene beskrives. De er altså mere egentlige miljøskildringer, der dog er centreret omkring gårdmandsmiljøet.

De folkelivsskildringer, som Danmarks Folkeminder udgav, og som hver for sig dækker en enkelt egn i Danmark, er baseret på optegnelser af lokale »almuesfolk«. Alle er de imidlertid inden udgivelsen redigeret af akademiske medarbejdere ved folkemindesamlingen. Udgiveren kan have benyttet en enkelt meddelelses optegnelser, han kan have samlet flere beretninger fra samme egn eller selv have suppleret optegnelserne med eget materiale eller observationer i den pågældende egn. Denne redigering bevirkede, at samtlige de publicerede folkelivsskildringer fik en nogenlunde ensartet og stærkt tematiseret opbygning. De temaer, man koncentrerede sig om, var gården og dens indretning, arbejdslivet og arbejdsprocesser (kun yderst sjældent er der beskrivelser af teknologien,

idet man primært beskæftigede sig med de skikke, der knyttede sig til arbejdslivet), husflid og evt. handel samt skikke i tilknytning til »årets fester« og »livets fester«. Desuden rummer udgivelserne et varierende antal kapitler om folketro, overtro, varsler og magi samt ordsprog og lokale talemåder, remser m.v.

Dokumentation af »Forfædrenes Liv, Skikke og Tænkemåde« (Graves 1921 s. 9) som det udtryktes i »Sproget, Dagliglivet og Højtidskikke« (Hansen 1934 s. 4) var den overordnede synsvinkel på materialet, og udgiverne lagde vægt på at gengive skildringerne i den lokale talemåde. Herved spores interessen for dialektologiens ord-sag-forskning, og »Sæd og Skik i Ommersyssel« udkom endog på egnens dialekt (Bjerregaard 1919).

Folkelivsskildringerne er deskriptive og ikke analyserende. Virkeligheden dokumenteres ud fra et fast, tematiseret skema og ud fra en overordnet hovedinteresse, men derudover gøres der ikke noget forsøg på at se de enkelte temaer og aspekter i forhold til hinanden. Endvidere fokuseres der som nævnt mere på gårdmandsmiljøet end på selve landsbyen (Kjærgård 1979).

Museal dokumentation

I mellemkrigsårene tog også den museale dokumentation af bondekulturen fart. Allerede i 1914 satte Nordiska Museet i Stockholm undersøgelser i gang i forskellige lokaliteter som et led i sin indsamlingsvirksomhed. Man optegnede levende traditioner og indsamlede bevarede genstande samt oplysninger om landsbyorganisation, samarbejde, slægtsforhold osv. Et vigtigt led i feltarbejdet var desuden opmåling og registrering af bygninger og gårde (Erixon 1978). Også Dansk Folkemuseum under Nationalmuseet påbegyndte i 1940'erne lignende feltundersøgelser, bl.a. på Læsø og Lyø, men der er endnu ikke publiceret omfattende resultater af disse undersøgelser. Vurderer man Nationalmuseets dokumentation af landsbyen, består genstands-samlingen så godt som udelukkende af bylagssager og genstande, der har været brugt i

forbindelse med afholdelse af gilder i landsbyen. De spørgelister, som Nationalmuseets etnologiske Undersøgelser udsendte om landsbyen i 1940'erne og 1950'erne, dækker også alene festlivet og skikke i forbindelse hermed, således bylag og gildeslag, død og begravelse samt forlovelse og bryllup.

Det etnologiske helhedssyn

Først da etnologerne i løbet af 1950'erne blev inspireret af den antropologiske forsknings-tradition og metode, begyndte man at anlægge et helhedssyn på sit analyseobjekt. Man forsøgte nu at analysere det samfund, man studerede (dvs. dets næringsliv, sociale struktur og kultur) som en helhed, eller man udvalgte eet aspekt og analyserede det i forhold til den samfundsmæssige helhed, det indgik i. Börje Hanssens Österlen er et eksempel på en analyse udført ud fra et konsekvent gennemført helhedsperspektiv (Hansen 1952). I de to første kapitler analyserer han den økonomiske og sociale organisation i en skånsk slettelandsby med selvforsynings-økonomi og viser, hvorledes de enkelte gårdhushold i landsbyen var forenet i et tæt net af økonomiske og sociale relationer, hvor det er vanskeligt at skelne det økonomiske aspekt fra det sociale aspekt. I Sverige udkom der endvidere i 1950'erne to helhedsundersøgelser af skærgårdssamfund (Gräslund 1952, Granlund 1957-58). Først i løbet af 1960'erne kom der egentlig gang i de såkaldte lokalsamfundsundersøgelser (det lille samfund studeret som een enhed) inden for den skandinaviske etnologi, men da valgte man i reglen at arbejde i andre samfundstyper end bondelandsbyen.

Gården og gårdhusholdene var i sådanne studier den primære enhed i landsbyen. Gårdhusholdet var både en produktionsenhed og en konsumtionsenhed samt rammen om et hjem og en familie (Wolf 1966). Det at være bonde var ikke blot et erhverv; det var en livsform (Galeski 1972). I de seneste år har etnologer ofte beskæftiget sig med, hvorledes produktionsmønstret betingede gårdhusholdets struktur og organisation (Højrup 1975,

Löfgren 1974a, Löfgren 1975, Gaunt 1976), samt hvorledes gårdhusholdet ændrede sammensætning i løbet af en families levetid (Löfgren 1974a, 1974b).

Også Börje Hanssen har ofte beskæftiget sig med analyser af gårdhusholdets struktur og organisation, og han tilføjer disse analyser et væsentligt perspektiv, idet han undersøger, hvorledes gårdhusholdet og dets relationer udadtil har ændret sig over en meget lang tidsperiode (Hanssen 1958, Hanssen 1976). Et lignende langt tidsperspektiv har Palle Christiansen arbejdet med i en analyse af forandringerne i den sociale struktur og husholdssammensætningen i en sjællandsk landsby fra 1600-tallet til i dag (Christiansen 1978a).

Sammenfatning

Den klassiske landsby og det klassiske landsbysamfund er blevet undersøgt af folk fra forskellige fag og som en følge deraf ud fra forskellige aspekter. De problemer, man hovedsagelig har beskæftiget sig med, er driftsformen og herunder dyrkningsfællesskabets opståen, bylaget som landsbyens organisatoriske centrum samt beskrivelser af de skikke, der knyttede sig til arbejdslivet og festlivet i landsbyen. Først relativt sent er etnologer begyndt at analysere samspillet mellem økonomi og social organisation i landsbyen. I de seneste år er der dog foretaget en del undersøgelser af gården og gårdhusholdet, som var den centrale enhed i landsbyen.

I det førindustrielle bondesamfund var der imidlertid betydelige regionale forskelle i livsformer. Bonden på den store marskgård i Vestslesvig havde en væsentlig anden økonomi og livsstil end bonden på den jyske hede. Skipperbonden på Fanø, som sejlede på Hamborg og Amsterdam, havde en anden horisont end den fynske bonde, og den sjællandske fæstebonde levede i et område, hvor godserne dominerede, og hvor der var en social struktur, der var forskellig fra den, man finder i områder i det vestlige Jylland, hvor bønderne længe havde været selvejere, og hvor der kun var få godser.

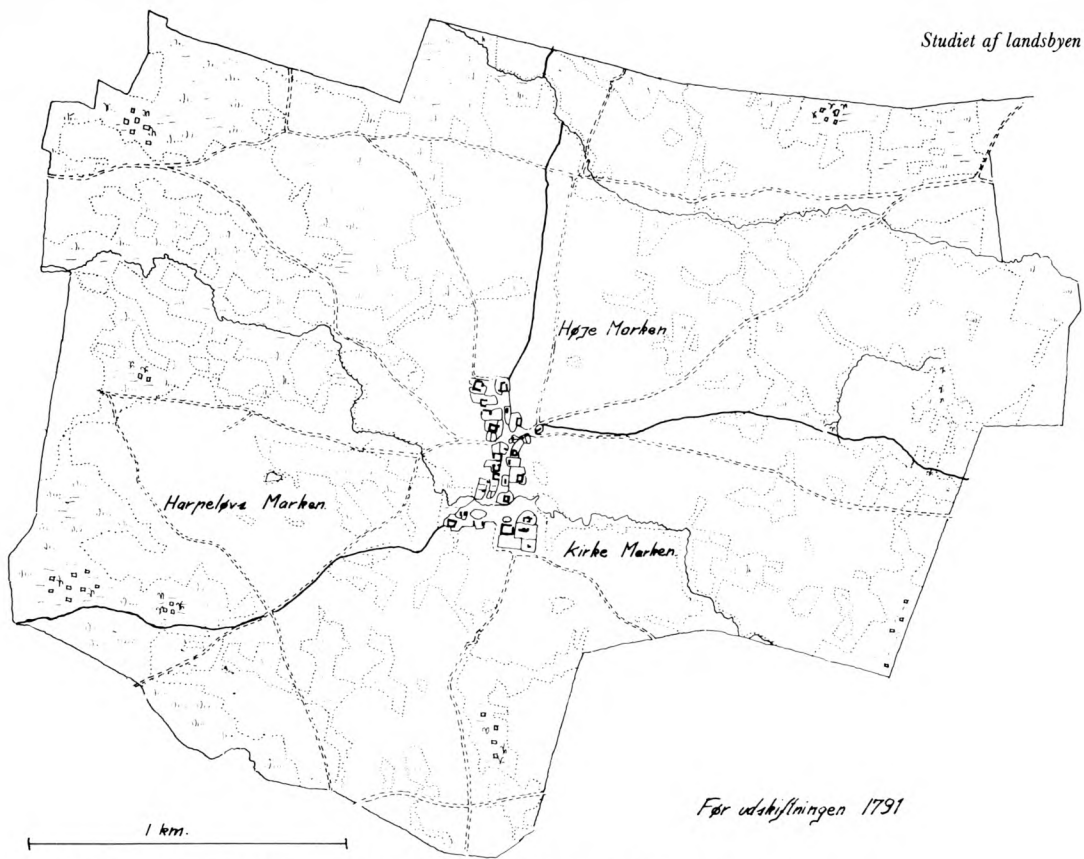


Fig. 2. Kort over den sjællandske landsby Toksværd og dens jorder før udskiftningen i 1791. De tre vange i byjorden er markeret. Inden for hver vang lå gårdenes agre spredt mellem hinanden. Kortet er tegnet af arkitekt Poul Børge Pedersen, 1979.

Samspillet mellem økologiske og økonomiske faktorer, som betingede en særlig form for bondeøkonomi er analyseret; men endnu har man ikke undersøgt, hvorledes disse forudsætninger evt. i samspil med en vis form for kulturel permanens har betinget forskellige sociale organisationsformer og livsformer i danske landsbysamfund.

Heller ikke landsbysamfundet i 1600-tallet, forholdet mellem gårdmænd og husmænd og f.eks. forholdet mellem flere gårdbrugere på een gård, er endnu dokumenteret tilfredsstillende.

For landsbysamfundet i tiden efter ca. 1850 gælder det, at selv om der er foretaget en lang række undersøgelser af de ændringer, landbysamfundet gennemgik i de efterfølgende 50 år, ved vi endnu ikke konkret, hvilken effekt disse forandringer havde på landsbyniveau. Inspireret af andelsbevægelsens og de folkelige bevægelers historieskrivning har vi stadig en

noget stereotyp opfattelse af denne periode, og de undersøgelser, som er foretaget ud fra en anden synsvinkel, er endnu for fåtallige til, at man kan konstatere, hvorvidt ændringerne formede sig forskelligt i forskellige lokaliteter.

Hvad er der sket i landsbyen i det 19. og 20. århundrede?

Med udgangspunkt i en serie kort over landsbyen Toksværd i Sydsjælland vil jeg i det følgende meget kortfattet beskrive nogle karakteristiske træk i udviklingen i en landsby i det 19. og 20. århundrede.

Som det fremgår af de to ovenstående kort havde »den klassiske landsby« i årene før og efter udskiftningen en forholdsvis enkel struktur. Byen bestod af gårde og huse. Før udskiftningen havde husmændene ret til at få deres køer græsset sammen med gårdmænde-

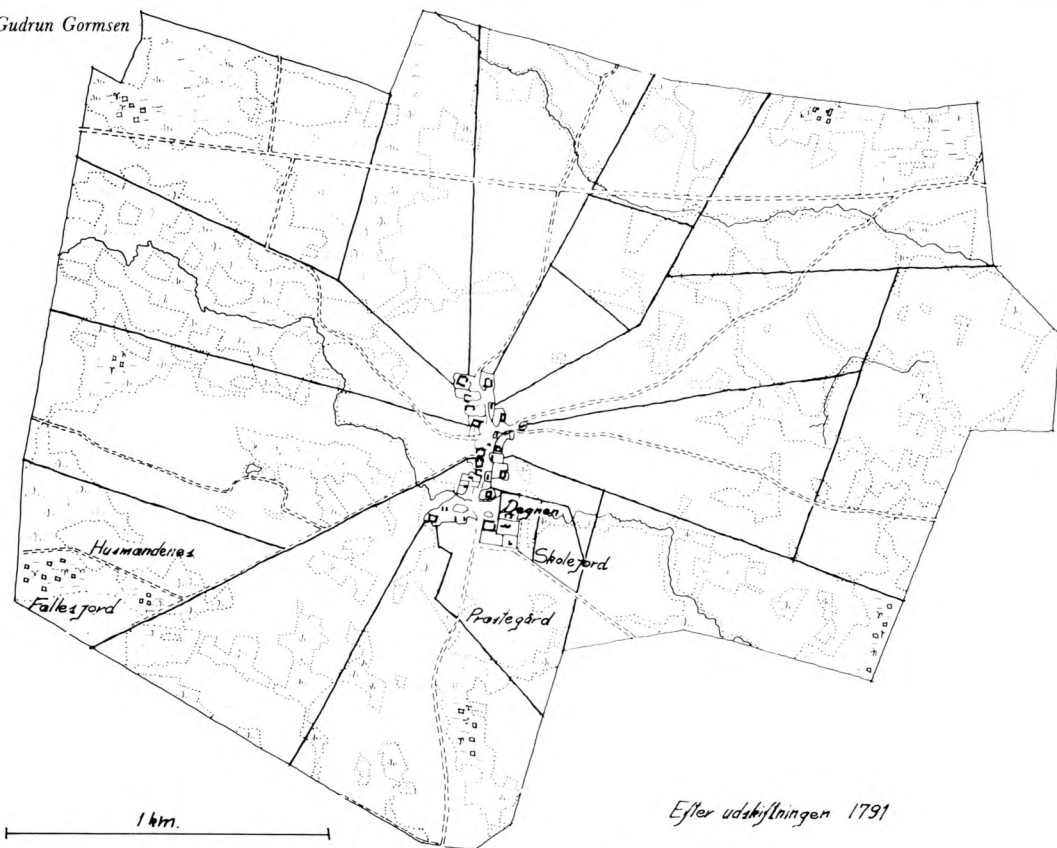


Fig. 3. Kort over den sjællandske landsby Toksværd og dens jorder efter udskiftningen i 1791.

Landsbyen blev stjerneudskiftet, og gårdenes jorder blev derved samlet i de karakteristiske, lange og smalle parceller.

Kortet er tegnet af arkitekt Poul Børge Pedersen, 1979.

nes på landsbyens fælles græsningsarealer, men ved udskiftningen, hvor den fælles organisation omkring driftsformen blev ophævet, fik husmændene i stedet tildelt et græsningsareal i yderkanten af landsbyens jord; den jord, som med de gamle dyrkningsmetoder var ringest gødet.

Toksværd blev stjerneudskiftet. Gårdenes jordtilliggende blev samlet i lange og smalle parceller. Det var upraktisk i det daglige arbejde, men gårdene kunne blive på deres plads i bykernen. Bortset fra ophævelsen af det såkaldte dyrkningsfællesskab skete der ikke de store ændringer af livet i landsbyen ved udskiftningen. Gårdhusholdene bestod stadig af familien, tjenestefolk plus løst tilknyttede daglejere. Økonomien var endnu hovedsagelig baseret på selvforsyning, og man var stadig involveret i et vist samarbejde med andre gårdhushold.

De mange mose-, kær- og engarealer, som

prægede det danske landskab i årene omkring 1800, blev i løbet af de følgende 100 år på grund af intensive dyrkningsteknikker, grundforbedring og nyopdyrkning inddraget som landbrugsjord.

I 1804 havde en stor del af bønderne i Toksværd købt deres gårde til selveje og var således blevet løst for deres afhængighed af godsejeren. De kunne nu frit råde over deres jordtilliggende. Nogle af gårdene blev delt, og de nye gårde blev opført uden for bykernen. Fra mange gårde blev der desuden udparceleret jord til husmandsbrug.

I denne periode skete der overalt i Danmark en meget stor vækst i antallet af huse i forhold til antallet af gårde. I kornsalgssperioden oplevede gårdmændene en stigende velstand og opnåede efterhånden en vis politisk indflydelse. Samtidig uddybedes kløften mellem gårdmænd og husmænd i økonomisk og social henseende meget kraftigt.

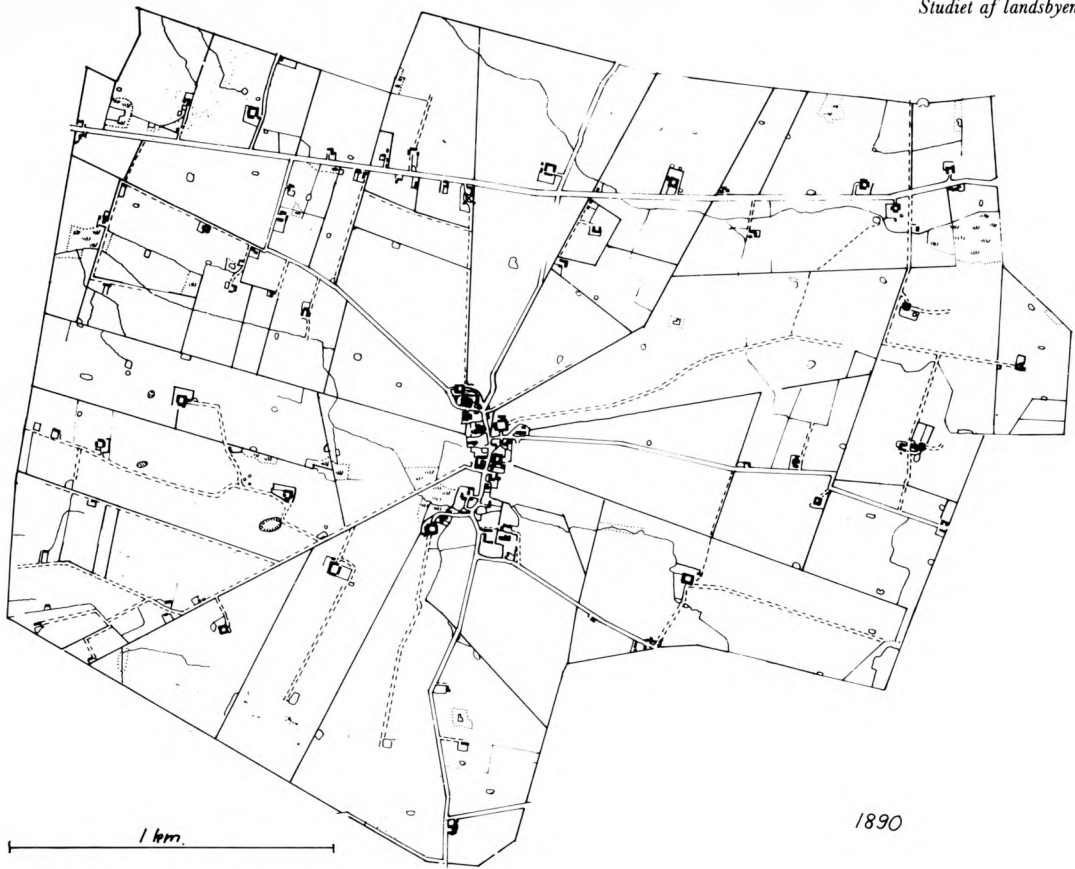


Fig. 4. Kort over Toksværd by og ejerlag, 1890.
Kortet er tegnet af arkitekt Jan Birket-Schmidt, 1979

I forbindelse med den konjunkturbetingede omlægning af landbruget i 1880'erne fra kornavl til animalsk produktion fik landsbyerne deres lokale andelsinstitutioner. Andelsmejeriet i Toksværd byggedes i 1890 (der havde dog tidligere eksisteret et privat mejeri) og brugsforeningen med tilhørende korn- og foderstofafdeling allerede i 1874. Selv om det er blevet hævdet, at andelsprincippet kom de små landbrugere til gode, blev disse institutioner dog fortrinsvis gårdmændenes forum. Et sted hvor de kunne bekræfte deres selvfølelse og lokale dominans. I 1888 fik Toksværd sogn sit forsamlingshus. Som så mange andre steder opstod der strid om husets placering, hvorfor det som en kompromisløsning blev placeret uden for byen på et sted nogenlunde midt i sognet. Et utal af lokale foreninger voksede frem, og forsamlingshuset blev rammen om en stor del af foreningslivet.

Sammenlignet med 1700-tallets landsby var der i landsbyen i slutningen af 1800-tallet sket en yderligere social differentiering mellem gårdmænd og husmænd. Med andelsbevægelsen etableredes nye økonomiske institutioner, ligesom foreningerne skabte helt nye rammer for socialt samvær.

Bortset fra, at der blev bygget en del enfamiliehuse i Toksværd, dels i et område ved landevejen mod nord, dels langs bygaden, ændrede landsbyens fysiske struktur sig ikke væsentligt i de følgende 50 år. Dog skete der en differentiering i økonomisk henseende, idet nye grupper af håndværkere og handlende etablerede sig i landsbyen i takt med, at den delvise selvforsyning på gårdene blev opgivet til fordel for en mere markedsrettet produktion. Arbejdsdelingen og nye forbrugsmønstre vandt indpas i landhusholdningerne. De stør-

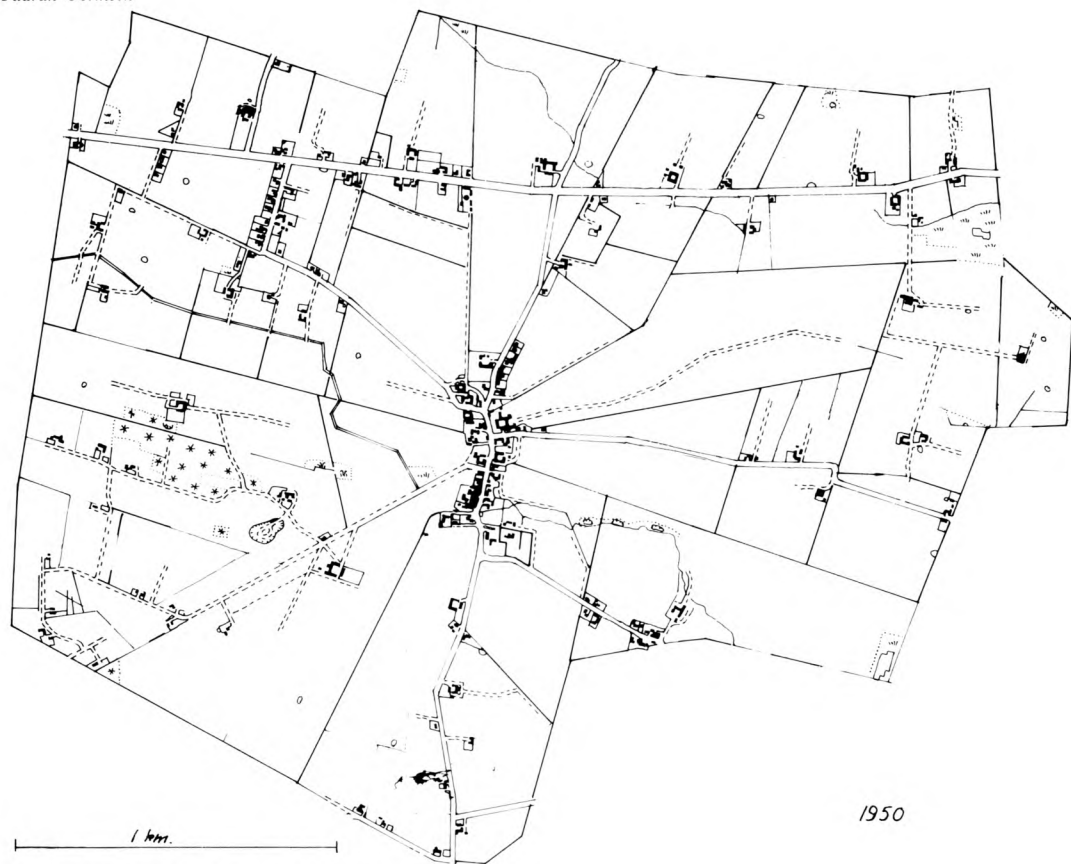


Fig. 5. Kort over Toksværd by og ejerlag, 1950.
Kortet er tegnet af arkitekt Jan Birket-Schmidt, 1979.

re landsbyer begyndte at blive en slags »servicebyer«.

Allerede i 1930'erne begyndte unge, der hidtil havde været beskæftiget ved landbruget som tjenestefolk eller landarbejdere, at søge fra landdistrikterne til byområderne, men endnu i 1940'erne var gårdene med deres tjenestefolk og løsere tilknyttede landarbejdere et karakteristisk element i landsbyen. Den animalske produktion var ligeledes fortsat integreret i gårdens økonomi. Andelsbevægelsen havde i begyndelsen af århundredet fået en overbygning af koordinerende organer; men endnu fungerede de lokale andelsinstitutioner, og endnu samledes unge og yngre i sognets foreninger og forsamlingshuset.

Toksværd anno 1979 har derimod en væsentlig anden fysisk struktur end blot 30 år tidligere. Nogle gårde langs bygaden er forsvundet og erstattet af huse, og på en af de

tidligere gårdes jorder er der siden 1964 blevet udstykket 64 parcelhuse. Nordligst i bycentret skiller den store, nye centralskole sig tydeligt ud blandt de øvrige bygninger.

Også det omliggende landskab har ændret sig. Mens græs- og roemarker tidligere vekslede med kornmarker, er det nu hovedsagelig marker tilsået med byg, som dominerer landskabsbilledet. Ligeledes har selve jordfordelingen forandret sig. Parcelliststeder og mindre landbrug er blevet nedlagt og jorden solgt fra eller forpagtet ud. Fra omkring 1950 tog overgangen fra landbruget til andre erhverv fart. I første omgang opsugedes landbrugsmedhjælpere og husmænd i denne proces, men fra omkring 1965 valgte også nogle mindre gårdmænd at nedlægge eller nedgearde deres landbrug til fordel for sideerhverv af forskellig karakter. En del af de tidligere husmænd og parcellister, som skiftede erhverv,

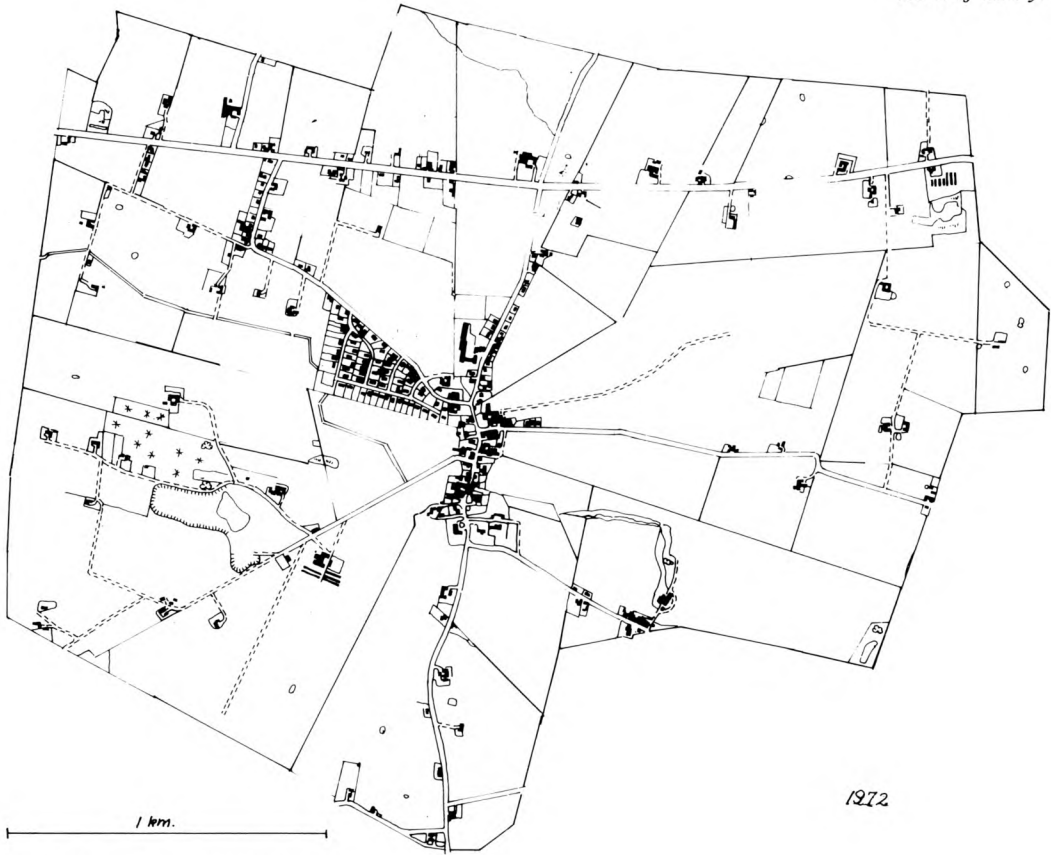


Fig. 6. Kort over Toksværd by og ejerlag, 1972.
Kortet er tegnet af arkitekt Jan Birket-Schmidt, 1979.

blev ufaglærte arbejdere ved anlægsarbejder, byggevirksomhed eller industrivirksomheder. Folk fra Toksværd søgte bl.a. til Holmegårds glasværk i Fensmark, til Næstved eller til boligbyggeriet i Københavnsområdet.

På gårdene kunne man på grund af afvandringen fra landbruget og den økonomiske situation ikke længere dække det stadige behov for arbejdskraft. En omlægning af landbruget til kornavl, som er mindre arbejdskrævende, samt en mekanisering af arbejdsprocesserne blev nødvendig. I dag er der næsten ingen tjenestefolk tilbage på gårdene i Toksværd. Gårdmandsfamilien alene passer bedriften. Selv om arbejdet er rationaliseret, tager det nu al landmandens tid, og overskud til engagement i sognets politiske og kulturelle liv er svundet betydeligt ind.

Fra 1964 til ca. 1973 har Toksværd oplevet en vis befolkningstilvækst på grund af parcel-

husudstykningsen. En del af beboerne i det nye kvarter er børn af folk i byen eller sognet; men en stor del er tilflyttere udensogts fra. Beboerne i kvarteret er hovedsagelig faglærte og ufaglærte arbejdere samt nogle få funktionærer, og næsten alle arbejder uden for sognet. Med den stigende velstand i løbet af 1960'erne fik flere og flere råd til og ønske om at få egen bolig, dvs. eget parcelhus. Samtidig fik flere og flere mulighed for at anskaffe sig bil, og således blev det muligt at bosætte sig i landdistrikter, hvor byggegrunde ofte er billigere end i de større byer, og tage arbejde andetsteds.

Med befolkningstilvæksten i Toksværd er der sket en yderligere differentiering af byens indbyggere fordelt på erhvervsgrupper. Generelt kan man sige, at fra overvejende at have været en bondeby har Toksværd udviklet sig til en by, hvis befolkning hovedsagelig be-

står af lønarbejdere, nemlig arbejdere og funktionærer. I en mellemliggende fase var landsbyen en by bestående af gårdmænd og en stor befolkningsgruppe, der også ernærede sig af de agrare erhverv, men som spændte fra husmænd til fodermestre og andre landarbejdere.

På grund af strukturrationalisering og centralisering blev mejeriet i Toksværd nedlagt i 1966. Af lignende årsager er flere små værksteder og butikker som Tatoludsalget og brødudsalget nu lukket.

Ydre faktorer som tilflytningen og befolkningstilvæksten, der medførte en ny befolkningssammensætning og social struktur, samt forandringerne i serviceniveauet har imidlertid ikke haft nogen direkte effekt på livet i byen. I Toksværd er der tradition for, at man organiserede sig i foreninger og deltog aktivt i foreningslivet. Forsamlingshuset fungerer nu kun som sognets største møde- og festlokale, men i dag udfolder der sig et blomstrende foreningsliv andre steder i byen, f.eks. omkring Idrætsforeningens klubhus ved den nye sportsplads ved centralskolen. De mange nye familier har i høj grad tilsluttet sig de eksisterende, lokale foreninger og sat deres præg på foreningsaktiviteten.

Mens Toksværd i løbet af 1960'erne og 1970'erne har oplevet en befolkningstilvækst, er andre landsbyer truet med affolkning. (Problemet er ikke blevet mindre efter vedtagelsen af by- og landzoneloven i 1970, hvis principper videreførtes i 1973, 1975 og 1978. Ligeledes vil det ikke blive mindsket, hvis kommunerne følger Planstyrelsens ideer om »det fremtidige bymønster«, hvor den erhvervsmæssige vækst, boligudbygningen samt et mere varieret serviceudbud alene tænkes placeret i kommunebyer og lokalcentre (Planstyrelsen 1978)). I sådanne landsbyer bliver befolkningsfordelingen skæv med overvægt på de ældre aldersklasser. Skolen bliver eventuelt nedlagt, ligesom småhåndværkere og handlende afvikler deres virksomhed.

Blandt nutidens landsbyer er der mindst lige så mange variationer som i fortidens landsby. Mens variationen i fortidens landsby ofte skyldtes forskellige økologiske og økono-

miske faktorer, er samspillet mellem de faktorer, som betinger variationen i nutiden, ofte af mere kompliceret art. Selv inden for så lille et geografisk felt som een kommune kan der findes vidt forskellige former for landsbyer: landsbyer, der stadig i overvejende grad har et agrart præg, landsbyer, der stagnerer, og landsbyer, der er i vækst (Meesenburg 1978). I nogle landsbyer volder truslen om affolkning eller stagnation bekymringer, mens en for stor befolkningstilvækst eller befolkningsudskiftning direkte kan give andre landsbyer problemer.

Studiet af nutidige landsbyer

Efter at have givet et rids af den danske landsbys historie gennem 6000 år konkluderer Axel Steensberg, at »landsbyens dage er talte. – Dens forudsætninger er væk, og derfor måtte den dø« (Steensberg 1973 s. 189). Steensberg mener, at fællesskabet i landsbyen er væk. En stor del af landbefolkningen er nu beskæftiget i andre erhverv, og samtidig er byboere flyttet på landet. Den urbaniserede levevis er kommet til at dominere også i landsbyen.

Den situation, som gælder og har hersket i landsbyen på et hvilket som helst tidspunkt er imidlertid et resultat af og en tilpasning til forudgående årtiers historiske udvikling. I serien af kort over Toksværd kan man f.eks. endnu spore fysiske træk af en tidligere landsbys fysiske struktur. Set med etnologens øjne er det et problem, hvorvidt livsformen i landsbyen har ændret sig radikalt, eller om der også her kan genfindes træk af et særligt mønster. Problemet bliver derfor ikke at konstatere, hvornår og hvordan »landsbyen er død«. Derimod må man vende problemstillingen om og diskutere, hvorledes man i landsbyen har tilpasset sig en ny situation. Dernæst kan man søge at vurdere, om der i landsbyen findes kulturelle træk, der adskiller den fra andre samfundstyper.

Socialforskningsinstituttet har nylig udsendt resultaterne af en undersøgelse af levevilkårene i ti danske småbyer (Mogensen m.fl. 1979). De udvalgte byer er i befolk-

ningsmæssig henseende noget større end typiske, danske landsbyer, men på trods heraf er een af rapportens konklusioner, at levevisen og netværket af relationer mellem beboerne i de pågældende byer dog er væsentligt anderledes end i andre samfundstyper, f.eks. forstæder, hvor Socialforskningsinstituttet tidligere har foretaget undersøgelser (Kühl m.fl. 1972). Socialforskningsinstituttet har i sin småbyundersøgelse, der hovedsagelig består i en diskussion af baggrunden for den befolkningstilvækst, de pågældende småbyer har oplevet i de seneste ti år, også søgt at måle »miljøet og trivselen« i disse byer. Denne måling er foregået ved, at man har registreret, hvor ofte folk i byen hilser på hinanden, når de mødes på gaden, hvor hyppigt man besøger sine naboer, hvorvidt man kan arrangere babysitning med naboen, samt hvorvidt og hvor ofte naboer yder hinanden gensidige tjenester. Man har altså fokuseret på daglige »face-to-face« relationer, som ofte kun involverer to individer. Hyppigheden af sådanne kontakter har man målt inden for det relativt lille og sluttede geografiske felt, som landsbyen eller småbyen udgør. Konklusionen er, at der i disse småbyer findes et tæt netværk af enkeltkontakter mellem beboerne.

Enkeltkontakter og »face-to-face« relationer er imidlertid ikke noget specifikt for landsbyer eller småbyer. Også i større bysamfund med en anden struktur er individerne involveret i et netværk af sociale relationer. Her opererer man imidlertid over et mere vidtstrakt geografisk felt, og netværket bliver mere åbent og løsere (Frankenberg 1969, Bott 1971, Daun 1974). Det er karakteristisk, at Socialforskningsinstituttet har overført analysemåder, der bruges i disse samfund, direkte på landsbyen.

Opfatter vi landsbyen som et felt bestående af mange forskellige slags relationer, kan man udmærket vælge at koncentrere sig om relationerne mellem enkeltindivider. Af de folkloristiske og etnologiske beskrivelser af den sociale organisation i »den klassiske landsby« fremgik det imidlertid, at der i landsbyen fandtes en række sociale institutioner, som forenede en meget stor del af landsbyens beboere i fælles aktivitet, og deraf fulgte en høj

grad af kulturel integration i landsbyen. For at klarlægge, hvorvidt der findes en særlig livsform eller særlige livsformer i nutidens landsby, må man udvide analysen af det sociale aktivitetsmønster med dette aspekt. Også i studiet af nutidige landsbyer må vi altså fokusere på sociale institutioner – og ikke kun på relationer mellem de enkelte individer.

Lad mig først forsøge at afgrænse begrebet »social institution«. Begrebet kan dels dække over en kreds af mennesker, der regelmæssigt forenes om bestemte, stadigt tilbagevendende aktiviteter, dels over institutionaliseret adfærd. Dvs. særlige adfærdsmønstre, der udfolder sig i en eller flere bestemte sammenhænge som stadigt tilbagevendende begivenheder. Man kan skelne mellem formelle og informelle sociale institutioner. Ved de formelle institutioner opererer man med de ydre rammer for menneskene og deres adfærd. Idet disse institutioner alle har en fast opbygning, fokuserer man derved på den formelle struktur i institutionen. For en persons deltagelse gælder kun eet kriterium, som dog kan variere i sin art. Således omfattede bylaget i landsbyen f.eks. alle jordejende gårdmænd, bydelaget de gifte mænd og koner og ungdomslaget de ugifte, unge mænd og kvinder. Betragter vi en forening som en formel institution, har den dels en fast organiseret opbygning, dels forudsætter deltagelse i foreningen, at personen er motiveret for foreningens program, eller at han har en rent social motivering for deltagelse i foreningslivet. Ved informelle, sociale institutioner fokuserer man mere på selve aktiviteten, dvs. den institutionaliserede adfærd, end på en bestemt struktur. Her findes mangfoldige kriterier for deltagelse afhængigt af de aktiviteter, man udfører i fællesskab, eller som man er samlet om. Således kan forskellige former for samarbejde mellem nogle få gårde i landsbyen udgøre en informel, social institution, ligesom man kan betragte det at sende en fælles »bykrans« eller »nabokrans« til en begravelse som en informel institution.

Sociale institutioner eksisterer som regel over tid, uanset om der sker en udskiftning i den kreds af personer, der deltager her. Helt konkret må vi beskrive, hvilke institutioner

der findes i landsbyen, og hvilken funktion de har i landsbyens liv. Hvad sker der, og hvem deltager i aktiviteterne?

To kulturelle nydannelser fra slutningen af forrige århundrede, forsamlingshuset og missionshuset, eksisterer endnu som mødehuse i mange af vore sogne. Gennem en kortlægning af aktivitetsmønstret og aktivitetsniveauet over tid omkring disse to samlingssteder kan man undersøge, hvorvidt der er sket forandringer i aktivitetsmønstret, eller om det gamle lever videre, evt. i en ny form.

Forsamlingshuset var tidligere centrum for det lokale foreningsliv. Her blev afholdt generalforsamlinger, møder og fester, dyrket sport og gymnastik, undervist i sløjd og håndgering samt holdt foredragsvirksomhed og arrangeret alment folkeligt oplysningsarbejde.

Foreningen blev en almen organisationsform, men i dag er foreningsaktiviteten i sig selv, dvs. selve fritidsudfoldelsen, det centrale – og ikke så meget det, at man også er fælles om et vist kulturelt grundlag, som bekræftes gennem foreningslivet.

Har ændrede fritidsvaner, landbefolkningens øgede mobilitet og muligheden for at vælge mellem en række alternative kommunale udbud af fritidsaktiviteter haft nogen betydning for det lokale foreningsliv? I mange forsamlingshuse arrangeres der ikke længere foredrags- eller kursusvirksomhed, idet til slutningen hertil er for ringe.

Hvilken betydning har sognets nye central-skole haft for det lokale foreningsliv? Mange steder blev ribberne i forsamlingshusets sal fjernet, da man fik en ny skole, idet idrætsforeningen flyttede sine aktiviteter til skolens gymnastiksal. Også andre foreninger begyndte at bruge skolens lokaler i stedet for forsamlingshuset. Dermed er en væsentlig del af det liv, som tidligere udfoldede sig omkring forsamlingshuset, forsvundet. Huset fungerer nu hovedsagelig som ramme om større møder og fester i sognet.

I dag kan man mange steder finde nedlagte og tomme forsamlingshuse. Her har huset helt mistet sin funktion i sognets liv, og hvilken betydning har det haft for integrationen mellem landsbyens beboere? Finder der nu kun integration sted mellem de relativt få per-

soner, som tilsammen udgør et fodboldhold eller et håndboldhold? Er der i og med, at foreninger har flyttet deres aktiviteter andetsteds hen i landsbyen, også sket en ændring i selve aktiviteten, eller lever den fortsat videre i samme form, men blot et nyt sted?

For dem, der tilslutter sig Indre Mission og dermed deltager i livet omkring missionshuset, er en fælles livsholdning og et fælles ideologisk grundlag bestående af et fast sæt af normer og vurderinger derimod stadig væsentligst. Rekrutteringen af deltagerne i missionshusets liv er dermed mere snæver. Fællesskabet omkring læsning og tolkning af Bibelens ord regnes for langt vigtigere end fællesskabet omkring en fodbold. Har en sådan indstilling betydning for den integration, der foregår inden for denne, mere snævre kreds? Umiddelbart vil man forvente at finde en meget velintegreret gruppe af mennesker omkring missionshuset. Men hvilken betydning har det for den kulturelle integration i landsbyen som helhed?

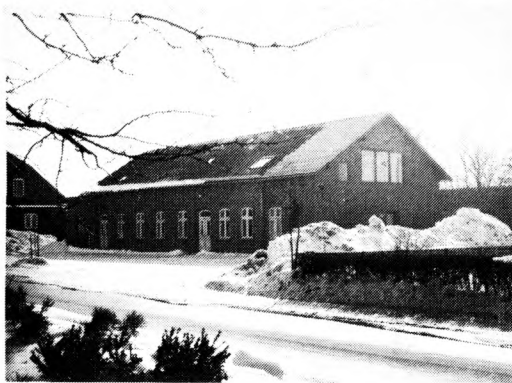
Tidligere sluttede een kreds af landsbyens beboere op omkring forsamlingshuset, mens en anden kreds sluttede sig til missionshuset (Balle-Petersen, 1974 og 1977). Det gælder sandsynligvis endnu mange steder, og hvorvidt bevirker det, at landsbyens beboere hver for sig kun har kontakt med den kreds, de har tilsluttet sig? Giver det anledning til konflikter, er der i tidens løb sket en udjævning mellem sådanne adskilte grupper, eller findes der andre institutionaliserede former for samvær, hvor man kan mødes på tværs af de eksisterende kredse?

Når man beskæftiger sig med, hvorledes den sociale aktivitet udkrystalliserer sig i særlige aktivitetsmønstre omkring institutioner, er det imidlertid ikke tilstrækkeligt alene at fokusere på foreningsliv og andre lignende formelle institutioner. I den klassiske landsby var de informelle institutioner, hvor folk samledes om at udføre fælles arbejdsopgaver med efterfølgende selskabeligt samvær, og hvor folk var involveret i gensidig hjælp og tjenester af overordentlig stor betydning. Afhængigheden af naboer i nabofællesskabet var stor. Hvilken rolle spiller sådanne institutioner i nutidens landsby? Har nabolaget og

nabofællesskabet stadig betydning? Hvilke former for adfærd omfatter det i så fald? Har nabofællesskabet ændret sig, således at det i dag hovedsageligt rummer et socialt og selskabeligt aspekt (f.eks. fælles årlige kaffe- og spisegilder), eller indgår visse former for samarbejde og gensidig hjælp stadig som et element i naboskabet? Lægger man i landsbyen vægt på at markere positive naborelationer, og hvorledes sker det?

Alle disse spørgsmål er rejst på baggrund af den undersøgelse, jeg har foretaget i landsbyen Bedsted i Sønderjylland i forbindelse med det etnologiske landsbyprojekt. I 1896 fik byen et missionshus, men først efter genforeningen fik sognet et egentligt foreningsliv, og først i 1936 – i en tid, hvor de nationale brydninger var stærke – byggede man et forsamlingshus, der skulle være et samlingssted for alle dansksindede i sognet. Den kreds af mennesker, som er tilsluttet Indre Mission i byen, har imidlertid aldrig deltaget i nogen af de aktiviteter, der har udfoldet sig i forsamlingshuset. I byen findes to skarpt adskilte kredse. En kreds mødes kun til fælles samvær i forsamlingshuset og den anden kreds kun i missionshuset. Byen opfattes af beboerne som et splittet samfund. Inden for de mange nabolag, som findes i byen, har man imidlertid i høj grad kontakt på tværs af de eksisterende skel. Nabofællesskabet vurderes højt af alle, og en nabo er en nabo, uanset om han er missionsk, med i kredsen omkring forsamlingshuset eller tilhører det tyske mindretal. Tidligere udgjorde hjemmetyskerne endnu en gruppe med den tyske skole som samlingssted. På det informelle plan er der altså på trods af, at landsbyen betegnes som »et splittet samfund«, en meget høj grad af fælles samvær. Udadtil, såvel over for omverdenen, som når landsbybeboerne selv skal betragte landsbyen som en samlet enhed, er det imidlertid den meget velintegrerede gruppe af missionsfolk, som tegner landsbyens kulturelle profil.

I Bedsted har der i kraft af, at missionshuset ligger i selve byen og forsamlingshuset umiddelbart uden for byen, eksisteret såvel formelle som informelle institutioner side om side. Samtidig er denne landsby med sine 201

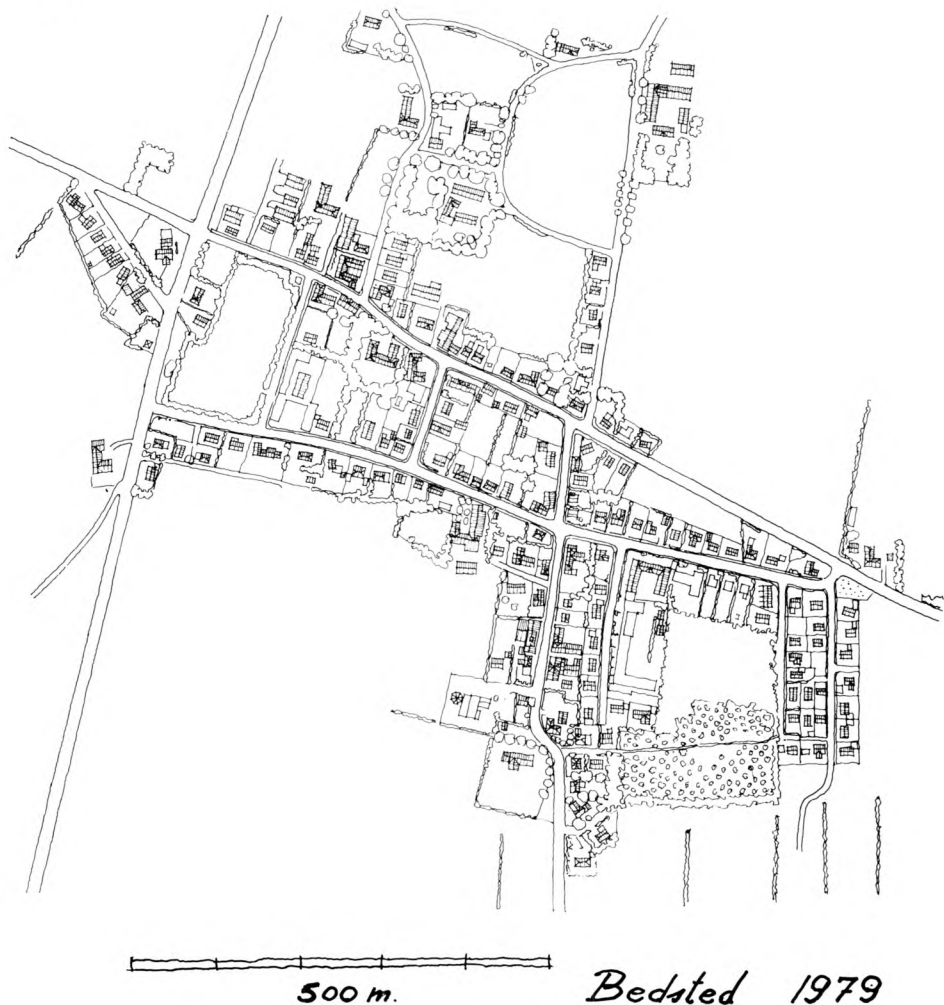


Missionshuset i Bedsted er opført i 1896. Endnu i dag er Indre Missions Samfund i Bedsted særdeles livskraftigt, og i de seneste ti år er missionshuset blevet udvidet og ombygget to gange.

Foto: Linda Klitmøller.

husstande en meget stor landsby. Det vil derfor være interessant at undersøge, hvorledes situationen former sig i en lille landsby med f.eks. kun 15–20 husstande. Man kan tænke sig, at de formelle institutioner som f.eks. sognets foreninger ikke har så stor en betydning for livet i en sådan landsby. Det foreningsliv, man deltager i, foregår uden for den lille landsby. Udvikles der i en sådan landsby en anden form for institutioner, og kan disse institutioner integrere samtlige beboere i landsbyen i stedet for kun mindre, territorielt afgrænsede enheder, som vi så det i Bedsted? Har det nogen betydning for kontinuiteten i samværsformerne i sådanne små landsbyer, at mange af dem endnu i dag har et overvejende agrart præg? Bevirker begge disse forhold, at en sådan landsby udadtil og indadtil præges af en særlig livsform, hvor sammenhold og fællesskab vurderes højt til trods for, at der også her findes grupper med forskellige interesser?

At vurdere de sociale institutioners integrerede effekt og den betydning, de har for etableringen af en livsform eller flere livsformer i landsbyer er eet problem. En anden problemstilling er at vurdere ydre faktorer som affolknings- og befolkningstilvækstproblemets betydning for den interne situation i landsbyen. Hvad sker der i de landsbysamfund, som affolkes? Drænes foreninger og andre institutioner f.eks. for initiativ, når de unge flytter



Kort over landsbyen Bedsted, 1979. Omkring århundredskiftet førtes en af de sønderjyske amtsbaner gennem Bedsted. Bondelandsbyen udviklede sig til en stationsby med et bredt udbud af handlende og håndværkere. Da jernbanen blev nedlagt i midten af 1930'erne, opstod der efterhånden en parallelgade til den oprindelige bygade langs det gamle banelegeme. Her opførtes en del arbejderboliger til distriktets landarbejdere.

Kortet er tegnet af arkitekt Poul Børge Pedersen.

bort? I mange af de landsbysamfund, som ikke er i egentlig vækst, men heller ikke helt stagnerende, sker der ofte i forbindelse med dødsfald eller fraflytning fra byen en vis tilflytning til byen af nye familier. Hvilken konsekvens har en sådan befolkningsudskiftning for institutionerne?

Igen vil jeg bruge Bedsted som eksempel. Her er ikke udstykket noget særligt stort parcelhuskvarter, men dog er der sket en relativ

stor befolkningsstilvækst, idet tilflyttede, unge familier har bosat sig i den oprindelige bebyggelse. En sådan befolkningsudskiftning har haft stor betydning for nabolagsinstitutionen i byen. Kun hvor et nabolag i forvejen har været fast afgrænset eller været velfungerende og velintegreret, er tilflytterne gledet ind i de eksisterende nabolag. En vellykket integration kræver altså en vis grad af kontinuitet og en vel etableret kulturel samhand-



En gang om måneden afholdes der familieaften i missionshuset i Bedsted. Medlemmerne af KFUM og K sidder ved ét bord, de større børn nærmest talerstolen og de alleryngste på forældrenes skød. De øvrige ældre og yngre medlemmer af missionsamfundet har i reglen faste pladser ved de lange borde.

Foto: Linda Klitmøller.

lingsform. Hvor befolkningsudskiftningen inden for et nabolag har været stor og enten omfattet udskiftning af flere husstande eller mange hyppige flytninger, er institutionen gået i opløsning.

Indre Missions Samfund i Bedsted er i dag en meget vel fungerende enhed. Aldrig har der udfoldet sig så mange forskellige slags aktiviteter i missionshuset, i de private hjem, i spejderhytten og i KFUM og K's ungdomskreds som i dag. Her har man haft en fast organiseret struktur som basis. Desuden – og det er mere vigtigt – har mange af de unge, som er opvokset med denne organisationsform, og som er socialiseret ind i dette livs- og kulturmønster, fået mulighed for at blive boende i byen. De har engageret sig kraftigt i kredsen omkring missionshuset, og samtidig har de tilført det traditionelle adfærdsmønster en vis form for fornyelse, uden at det dog derved er blevet ændret i egentlig forstand.

Stigningen i aktivitetsniveauet omkring missionshuset har haft en selvforstærkende effekt. Flere unge familier med de samme religiøse interesser har netop valgt at bosætte sig i Bedsted på grund af det mangfoldige religiøse liv, som udfolder sig her, ligesom unge fra andre sogne kører til Bedsted til møder osv. Disse tilflyttere integreres meget hurtigt i kredsen. Samtidig har den øgede intensitet i det religiøse liv bevirket, at de unge, som er

tilsluttet Indre Missions Samfund, i stadigt stigende grad isolerer sig fra andre aktiviteter, som foregår i sognet. Man har nok i sit eget. En meget stor del af de tilflyttere, som ikke har specielle religiøse interesser, er derimod ikke i særlig høj grad blevet integreret i sognets foreningsliv eller i festlivet i forsamlingshuset. Aktivitetsniveauet omkring forsamlingshuset var i en årrække omkring 1970 meget lavt, men efter en modernisering af huset, der var baseret på frivillige arbejdsydelser fra medlemmernes side, er antallet af arrangementer igen i stigning.

Det ser ud til, at man i øjeblikket befinder sig i en fase, der er præget af forandring. Vil de nye befolkningsgrupper i byen tilslutte sig forsamlingshuset, hvilket det stigende aktivitetsniveau kan tyde på, eller vil de vedblive at være en stor gruppe, som ikke tilslutter sig nogen af de eksisterende institutioner, men som i stedet kan tænkes at danne helt nye institutioner som ramme om nye, fælles aktivitetsmønstre?

I de sidste to år har man i Bedsted afholdt en byfest for alle landsbyens beboere. (Initiativet hertil kom karakteristisk nok fra en tilflyttet lærer og den nye præst. De ønskede at skabe en ny form for institution, som kunne samle landsbyens beboere på tværs af de eksisterende skel mellem missionsfolkene og de andre). Byfesten kan måske blive en ny institution, hvor såvel tilflyttere som folk, der har boet længe i byen, samt missionsfolk og ikke missionsfolk kan forenes i nye samværsformer.

Som konklusion må man konstatere, at for at institutioner i landsbyen kan overleve i en tid med befolkningsudskiftning, fraflytning og tilflytning må der være en vis grad af kontinuitet, dvs. der skal være nogle mennesker, som kan føre institutionen videre. Man kan her undersøge, hvorledes tilflyttere integreres i landsbyen via formelle og informelle institutioner, og om der fortsat er kontinuitet i samværsformerne. Ligeledes vil det være vigtigt at få klarlagt, hvorvidt der i forbindelse med befolkningsudskiftningen og befolkningstilvæksten dannes helt nye institutioner og institutionaliserede former for adfærd. Endelig byder landsbyer, hvor de gamle institutioner

er opløst, og hvor der ikke længer findes nogen former for fælles aktivitet, på helt nye forskningsmuligheder. Hvad sker der her? Opstår der eventuelt konflikter – f.eks. konflikter af en anden art end dem, der eksisterede mellem missionsfolk og ikke-missionsfolk. Disse konflikter havde jo i hvert fald indadtil i de to kredse en integrerende effekt!

Jeg har tidligere konstateret, at nutidens landsby er blevet mere differentieret i økonomisk og social henseende. Udvikles der som en følge af denne differentiering mange forskellige livsmønstre? Sker der inden for landsbyen en konfrontation mellem livsmønstre hos f.eks. tilflyttere og »indfødte«? Er der forskel i livsmønsteret hos den tilflytter, der er opvokset i et ruralt miljø, og den tilflytter, som har sin rod i et urbant miljø? Kommunerkes det kulturelt? Giver forskellene i livsmønster sig udslag i konflikter af lignende art, som dem man i tidligere tiders bondesamfund kendte mellem f.eks. fiskere og landbrugere i samme egn, og karle i herregårdsbyen versus folk i bondebyen? Hvorledes har den sociale struktur i landsbyen ændret sig i takt med den større grad af differentiering? Er det sociale hieraki blevet yderligere fintmærkende, eller er der i stedet sket en udjævning?

Da landbrug længe var det dominerende erhverv i vore landsbyer, og da mange landsbyer endnu har et vist agrart særpræg, må man også i undersøgelser af nutidens landsby fokusere på de forandringer, der er sket inden for landbruget. Småbrugernes overgang til lønarbejde, eller hvorledes de på anden vis har tilpasset sig en ny situation, må diskuteres.

Jorden, gården og gårdhusholdet var de primære økonomiske og sociale enheder i tidligere tiders landsby. Gården var som sagt både en produktionsenhed, en konsumtionsenhed og rammen om et hjem. Hvorledes har denne sammensatte enhed forandret sig over tid? Forandringerne i nutidens gårdhushold har været store, og driftsformen og arbejdsformen er ændret betydeligt. Hvilken betydning har det haft for de relationer, gårdhusholdet havde udadtil? Også gårdhusholdets struktur og organisation er ændret. I dag findes der næsten ingen tjenestefolk på gårdene,

ligesom landarbejdere ikke længere er knyttet til produktionsenheden. Hvad har disse forandringer betydet internt for gårdhusholdets organisation og for relationerne mellem familiemedlemmerne? Hvad har den ændrede arbejdsituation betydet for landmandens mulighed for deltagelse i sognets og landsbyens liv?

Palle O. Christiansen har i forbindelse med en undersøgelse af de forandringer, der skete i landbomiljøet i slutningen af forrige århundrede påpeget, at nok ændrede bonden på det tidspunkt sin livsstil, men vurderet på et højere abstraktionsniveau skete der ingen større forandring i kulturen. Bønderne bibeholdt de gamle normer og vurderinger omkring gård, jord og arbejde, som også deres forfædre havde haft. Han mener, at bondekulturens opløsning først er sket i det 20. århundrede (Christiansen 1978b). Denne proces skulle kunne dokumenteres ved studiet af nutidens landsbyer. Et andet aspekt af dette forløb er at diskutere, hvorvidt netop ændringerne i landbruget og gårdhusholdets interne organisation har været medvirkende til, at der evt. også er sket ændringer i de institutioner, som eksisterer i landsbyen. Har gårdhusholdenes problemer omkring tilpasningen til en ny livsform således haft afgørende betydning for livsformen i landsbyen i almindelighed?

De fleste af de aspekter, som har været diskutert i denne oversigt, er forbundet med hverandre. I undersøgelser af nutidens landsbyer må vi forsøge at forene dem i et helhedsperspektiv. Landsbyen kan studeres ud fra to synsvikler: På den ene side må man forsøge at udskille de træk eller elementer, som har kontinuitet, og på den anden side må man analysere de træk, som har gennemgået forandring. Når man har undersøgt, hvorledes disse kulturelle processer er forløbet over tid, kan man begynde at diskutere, hvorvidt der eksisterer nogen speciel »landsbykultur«.

Her opererer vi således med et historisk perspektiv. Livsformerne i fortidens landsby var dog som nævnt forskellige fra egn til egn på grund af forskellige økonomiske, sociale og politiske forudsætninger. Thorkild Gravlund (Gravlund 1920 og 1922) har beskæftiget sig med, hvorledes »folkekarakteren« fra område

til område prægedes af sådanne forudsætninger. Hvorvidt de også har indflydelse på udformningen af livsformer i vore landsbyer i dag, kan kun konstateres ved undersøgelser af nutidige landsbyer i forskellige egne af Danmark. Det klassiske emne – landsbyen – har således i høj grad nutidig relevans. Det gælder blot om at få begyndt!

Litteratur

- Balle-Petersen, Margaretha, 1974: Forsamlingshuset – velkendt eller ukendt? Træk af forsamlingshusenes baggrund og funktion i Ribe amt, i: Mark og Montre.
- Balle-Petersen, Margaretha, 1977: Guds folk i Danmark. Nogle synspunkter på studiet af religiøse grupper, i: Folk og Kultur.
- Bjerregaard, N. P., 1919: Sæd og Skik i Ommersyssel. Fortalt på Egnens Folkemaal. Danmarks Folkeminder Nr. 19, København.
- Bott, Elizabeth, 1971: Family and Social Network, London.
- Christensen, J. L. Østergaard, 1974: se Steensberg, Axel.
- Christiansen, Palle O., 1978a: The Household in the Local Setting. A Study of Peasant Stratification, i: Åkerman, S., H. C. Johansen og D. Gaunt: Chance and Change. Social and Economic Studies in Historical Demography in the Baltic Area, Odense.
- Christiansen, Palle O., 1978b: Peasant Adoption to Bourgeois Culture? i: Ethnologia Scandinavica.
- Daun, Åke, 1974: Förortsliv, Stockholm.
- Erixon, Sigurd, 1960: Svenska byar utan systematisk reglering, Stockholm.
- Erixon, Sigurd, 1978: Byalag och byaliv, Stockholm.
- Eskeröd, Albert, 1953: Årets fester, Stockholm.
- Eskeröd, Albert, 1961: Soziale Organisation, i: Schwedische Volkskunde, Uppsala.
- Feilberg, H. F., 1863: Fra Heden. Folkelivskildringer fra Mellemlesvig ved Aar 1860, Haderslev.
- Feilberg, H. F., 1889: Dansk Bondeliv, Bd. 1, København.
- Feilberg, H. F., 1904: Jul, København.
- Frankenberg, Ronald, 1969: Communities in Britain, Harmondsworth.
- Galeski, Boguslaw, 1972: Basic Concepts of Rural Sociology, Manchester.
- Gaunt, David, 1976: Familj, hushåll och arbetsintensitet, i: Scandia.
- Gormsen, Gudrun, 1976: Peder Knudsens dagbog. 1829–1857. En analyse af økonomisk og social organisation. Utrykt prisopgave i europæisk etnologi.
- Gräslund, John, 1957–58: Runnö i Kalmarsund. En skärgårdsöas omvandling, i: Stranda.
- Graves, Karoline, 1921: Ved Halleby Aa. Danmarks Folkeminder Nr. 24, København.
- Gravlund, Thorkild, 1917–30: Dansk Bygd I–III, København.
- Gravlund, Thorkild, 1920: Dansk Folkekarakter, København.
- Gräslund, Per, 1952: Harstena och Kråkmårö. En oskiftad och en skiftad skärgårdsby, i: Liv och Folkkultur V.
- Hansen, C. Rise og Axel Steensberg, 1951: Jordfordeling og udskiftning. Undersøgelser i tre sjællandske landsbyer, København.
- Hansen, Thorvald, 1934: Mellem sydfynske Sunde. Hverdag og Højtid. Danmarks Folkeminder Nr. 41, København.
- Hansen, Viggo, 1964: Landskab og bebyggelse i Vendsyssel. Studier over landbebyggelsens udvikling indtil slutningen af 1600-tallet, København.
- Hanssen, Börje, 1952: Österlen. En studie över socialantropologiska sammanhang under 1600- och 1700-talen i sydöstra Skåne, Stockholm.
- Hanssen, Börje, 1958: Group Relations of Peasants and Farmers, i: Andersson, Nels: Reserches sur la famille, Tübingen.
- Hanssen, Börje, 1976: Hushållens sammansättning i österlenska byar under 300 år, i: Rig.
- Hastrup, Fritz, 1964: Danske landsbytyper, Århus.
- Hastrup, Frits, 1970: Danske vænglag – i nordisk perspektiv, Kulturgeografiske skrifter nr. 7, Århus.
- Højrup, Ole, 1975: Die Arbeitsteilung zwischen Männern und Frauen in der bäuerlichen Kultur Dänemarks, i: Ethnologia Scandinavica.
- Kampp, Aage H. og Aage Aagesen, 1965: Det danske kulturlandskab. Gads geografi for gymnasier og seminarier, København.
- Kampp, Aage H. og K.-E. Frandsen, 1967: En gård i landsbyen. En historisk-kulturgeografisk analyse, i: Geografisk Tidsskrift. 66. Bd.
- Kjærgaard, Th., 1979: Gårdmandslinien i dansk historieskrivning, i: Fortid og Nutid, Bd. 28–2, 1979.
- Kühl, P.-H., Inger Koch-Nielsen og Sten Martini, 1972: Boligmiljøer i forstaden. Socialforskningsinstitutets meddelelse. 1, København.
- Lauridsen, P., 1899: Den gamle danske Landsby, i: Aarbog for Kulturhistorie.
- Löfgren, Orvar, 1974a: Familie, hushold og produktion, København.
- Löfgren, Orvar, 1974b: Family and Household among Scandinavian Peasants, i: Ethnologia Scandinavica.
- Löfgren, Orvar, 1975: Arbeitsteilung und Geschlechterrollen in Schweden, i: Ethnologia Scandinavica.
- Meesenburg, H., 1978: Befolkningsudvikling i Fyns amtskommune, i: Bygd. 9. årg. Nr. 3.
- Meyer, Poul, 1949: Danske Bylag, København.
- Mørgensen, Gunnar Viby, Henrik Mørkeberg og Jon Sundbo, 1979: Småbyer i landdistrikter. Socialforskningsinstitutets publikation 86, København.
- Møller, J. S., 1929: Fester og Højtider i gamle Dage, Kalundborg.
- Ordbog over det danske Sprog, 1931. Bd. XIII, København.
- Piø, Iørn, 1975: Mennesker i landsbyen, i: Turistforeningens årbog.

- Planstyrelsen, 1978: Det fremtidige bymønster, København.
- Rockwell, Joan, 1974: The Danish Peasant Village, i: *The Journal of Peasant Studies*. Vol. 1.
- Schmidt, August F., 1937-51: Studier i Vider og Vedtægter, København.
- Schmidt, August F., 1940: Fra Julestue til Valborgblus, Skanderborg.
- Schmidt, August F., 1945: Oldemand og Bystævne, Århus.
- Schmidt, August F., 1950: Leksikon over landsbyens gilder, København.
- Schmidt, August F., 1953a: Århusegnens landsbyliv, Århus.
- Schmidt, August F., 1953b: Hegn og markfred, Brand.
- Schmidt, August F., 1964: Fra Djurslands gamle landsbyer, København.
- Skrubbeltrang, Fridlev, 1971: Studier over gårde, gårdbrugerantal og brugsstørrelser i det 17. århundrede, i: *Historisk Tidsskrift*, 12. Rk., Bd. V.
- Skrubbeltrang, Fridlev, 1974: Husmand og Inderste, København. (Fotografisk optryk).
- Skrubbeltrang, Fridlev, 1978: Det danske landbosamfund. 1500-1800, København.
- Steensberg, Axel, 1943: Gamle danske Bøndergaarde, København.
- Steensberg, Axel og C. Rise Hansen, 1951: se Hansen, C. Rise.
- Steensberg, Axel, 1953: Store Valby. En sjællandsk landsby, der blev genfundet, i: *Fra Nationalmuseets Arbejdsmark*.
- Steensberg, Axel, 1956: Bebyggelsen på Landet i Danmark i historisk Tid, i: *Nordisk Kultur* Bd. XIII, Stockholm.
- Steensberg, Axel, 1973: Den danske landsby gennem 6000 år, København.
- Steensberg, Axel og J. L. Østergaard Christensen, 1974: Store Valby. Historisk-arkæologisk undersøgelse af en nedlagt landsby på Sjælland, København.
- Trap, J. P., 1972: Danmark. Bd. XV, København.
- Widding, Ole, 1949: Markfællesskab og Landskifte, København.
- Wolf, Eric, 1966: Peasants, Englewood Cliffs.
- Aakjær, Svend, 1933a: Landsby og Enkeltgaard, i: *Fortid og Nutid* X.
- Aakjær, Svend, 1933b: Bosættelse og Bebyggelsesformer i Danmark i ældre Tid, i: *Bidrag til Bondesamfundets Historie*, Oslo.