

Dansk arkæologis publikationsbehov

Af *Kristian Kristiansen*

En videnskabs publikationer bør så vidt muligt give et repræsentativt indblik i summen af det arbejde der udføres. Indenfor arkæologien består det i bevaring, registrering, udgravning og udstilling/bearbejdning. De arkæologiske data registreres og opbevares i museernes magasiner (primære data) og arkiver (sekundære data). Dette arbejde udføres indenfor relativt ensartede rammer hvis formelle udgangspunkt er naturfredningsloven og museumsloven. Heroverfor står det videnskabelige arbejde (bearbejdning, publikation) der ikke på samme måde er fastlagt og formålsbestemt. Det afhænger dybest set af fagets videnskabelige målsætning sådan som den er udmøntet i en forskningstradition. Dette forpligter imidlertid i særlig grad forskningsmiljøet til med jævne mellemrum at gøre status for at klargøre om der er balance mellem fagets museale, videnskabelige og publikationsmæssige aktiviteter. Og det vil vi gøre her, med henblik på at bestemme arkæologiens fremtidige videnskabelige publikationsbehov.

Ændringer i det videnskabelige verdensbillede kan være af forskellig karakter. De kan indenfor arkæologien sammenfattes under to hovedkategorier.

Kvantitative ændringer er en naturlig følge af fundtilvæksten, betinget af kulturlandskabets omformning og arkæologiske udgravninger. Siden den arkæologiske virksomheds etablering i 1807 er der foregået betydelige udsving i fundtilvæksten for forskellige typer af arkæologiske data. To hovedtendenser gør sig gældende. Den ene omfatter gravfundene og depotfundene. Her nåede fundtilvæksten sit maximum i årtierne før århundredeskiftet og har siden været jævnt faldende – de sidste to årtier markant faldende for depoternes vedkommende, mens kurven for gravfund nu er stabiliseret på grund af fortsatte gravninger.

Disse fundfrekvenser betingedes især af landbrugets ekspansion i forrige århundrede, hvor man sløjfede høje i titusindvis og inddrog tidligere udyrkede arealer. Herved fremkom gravfund og hengemte depoter i stort tal. Disse aktiviteter er nu gennemført og indstillet, ligesom naturfredningsloven beskytter anlæg og høje. Det betyder at fundtilvæksten for især depoter i fremtiden vil være meget lille. For gravfundene gælder det, at de nu næsten udelukkende tilvejebringes gennem sagkyndige udgravninger. Disse nåede et første maximum i årtierne omkring århundredskiftet i forbindelse med en stort organise-

Manuskriptet afsluttedes sommeren 1978 og der er siden kun gjort tilføjelser til appendix 1, samt foretaget mindre rettelser. Det oprindelige manuskript rundsendes til en række museer og enkeltpersoner og for kritiske kommentarer takkes Aino Kann Rasmussen, Esbjerg Museum – Henrik Thrane, Fyns Stiftsmuseum – Jørgen Skaarup, Langelands Museum – Poul Otto Nielsen, Nationalmuseet – og Peder Mortensen, Institut for forhistorisk arkæologi, Moesgård. Der er endvidere i mellemtiden sket det glædelige at det er lykkedes at etablere et tidsskrift til løbende fundpublikationer med navnet *Journal of Danish Archaeology* som udkommer på Nationalmuseets Forlag fra 1980 og udgives af de kulturhistoriske museer, Fortidsmindeforvaltningen, Nationalmuseet og institutterne. Ligeledes er *Antikvariske Studier* blevet videreført som tidsskrift for fredningsstyrelsens 5. og 6. kontor.

En række institutioner har været mig behjælpelig med oplysninger: til *appendix 1* har Statens Museumsnævns Sekretariat venligst stillet en liste over fastansatte museumsinspektører til min rådighed, hvilket for Nationalmuseets, Moesgårds, Fortidsmindeforvaltningens og institutternes vedkommende er blevet suppleret med oplysninger fra disse institutioner. Endvidere takkes *Oldskriftselskabet*, *Kuml* og *Acta Archaeologica*s redaktører, samt statsbiblioteket i Århus og det kongelige bibliotek, for venligst at have stillet oplysninger til disposition vedrørende disse tidsskrifters oplag og distribution.

Kristian Kristiansen, f. 1948, mag. art. i forhistorisk arkæologi 1975, kontorchef i Fredningsstyrelsen, Fortidsmindeforvaltningen, 1979.

ret udgravningskampagne fra Nationalmuseets side 1890'erne. Idag foregår der atter et stigende antal udgravninger p.gr.a. regionalmuseernes udbygning med fagligt personale og oprettelsen af fortidsmindeforvaltningen. Også her er tilvæksten dog ret lav i forhold til den allerede eksisterende mængde. En helt anden tendens viser bopladsfundene. Skønt de tidligt kom i forskningens søgelys gennem de første udgravninger af »køkkenmøddingerne« så forblev de et stedbarn. Man interesserede sig primært for skaldyngerne og de fåtallige rige bopladser med store kulturlag og velbevarede fund. Her kom et mere systematisk arbejde igang i 1930'erne i forbindelse med stort anlagte opmålinger af agersystemer og bopladsrecognosceringer med hjælp fra aktive amatører. Fra ca. 1950 og frem er bopladsernes mængde steget næsten eksplosivt, dels p.gr.a. den stigende interesse for denne fundgruppe, men især p.gr.a. den dybere traktorpløjning, som hvert år vender hundreder af nye bopladslevn op i pløjelaget. Vi står her overfor en fundgruppe i stærk vækst med deraf følgende nye registrerings-, udgravnings- og magasineringsproblemer.

Den her skitserede ændring i fundtilvækstens kvantitative sammensætning har såvel museale som videnskabelige og publikationsmæssige konsekvenser. En helt naturlig følge har været en stigende interesse for bopladsproblematikken. Vi vil imidlertid vente med at diskutere disse forhold til vi har beskrevet de ændringer af mere kvalitativ art der er foregået indenfor arkæologien.

Kvalitative ændringer har fundet sted indenfor udgravningsteknik, naturvidenskab og indenfor de kulturhistoriske tolknings- og forklaringsmodeller.

I 1890'erne udvikledes på Nationalmuseet en systematisk udgravningsteknik: enkle plan og snittegninger med forskellige farvesignaturer, suppleret med opmålinger og fotografier. Bopladslag udgravedes i kvadratmeterfelter i ens vandrette lag, og i gravhøjene anlagdes et centralt udgravningsfelt (Müller 1897). Dette gav alle beretninger frem til 1940'erne et ensartet præg. Man vidste hvad man søgte og udgravningsteknikken var i overensstemmel-

se hermed. Heri lå også en begrænsning der udelukkede visse typer af fænomener fra at blive erkendt. Med 1950'ernes og 60'ernes forbedrede udgravningsteknik kom nye anlægstyper for dagens lys, ligesom traditionelle forestillinger om kendte anlægstyper måtte revideres (Kjærum 1959, 29–52). For bopladsernes vedkommende gik man både i dybden på den enkelte plads (Troels-Smith 1957), og udviklede helt nye maskinelle metoder til store fladeafdækninger (Becker 1977, 536), mens man for gravanlæggenes vedkommende fik ny viden om deres konstruktion og funktion.

Indenfor naturvidenskaben er det først og fremmest udviklingen af pollenanalysen og C¹⁴ metoden, som på afgørende vis har tilført arkæologien ny viden og dermed nye problemstillinger. Økologien er nu kommet ind i billedet med fornyet kraft, ligesom C¹⁴ dateringerne har vendt op og ned på mange tiltvante forestillinger om kulturudviklingen (Kristiansen 1978a, 299–302).

Endelig er der i de seneste år blevet introduceret helt nye tolknings- og forklaringsmodeller for studiet af forhistorien (Kristiansen 1978a, 304ff.), hvilket har affødt et behov for nye typer af informationer. De tilvejebringes dels gennem de netop beskrevne fremskridt indenfor udgravningsteknik og naturvidenskab, dels gennem nye arkæologiske analysemetoder af det allerede eksisterende materiale.

Disse kvalitative ændringer har således også på afgørende vis ændret udgangspunktet for den arkæologiske virksomhed og sat nye problemstillinger i focus. Inden vi forsøger at vurdere konsekvenserne af både de kvantitative og kvalitative ændringer for det fremtidige publikationsbehov vil det være naturligt først i korthed at se på de publikationsmuligheder der allerede findes, fordelt på monografier og tidsskrifter (vi ser i første omgang bort fra amtshistoriske og regionale tidsskrifter og koncentrerer os om de primære videnskabelige publikationer).

Aarbøger for nordisk Oldkyndighed og Historie er ældst blandt tidsskrifterne og udgives af det kgl. nordiske oldskriftsselskab. Selskabet blev grundlagt i 1825 og *Årbøger* i 1866. (Ørsnes

1966). Det er forum for arkæologiske, filologiske og middelalderhistoriske undersøgelser fra Danmark; idag dominerer arkæologien dog, ligesom københavnske institutioner er hovedleverandører af artikler. Nuværende redaktør er Ebbe Lomborg.

Acta Archaeologica, grundlagt i 1930, er et internationalt organ for skandinavisk arkæologi (både forhistorisk, klassisk og middelalder) og det eneste primært fremmedsprogede blandt tidsskrifterne. Det udgives af en nordisk komité af arkæologer, men redigeres traditionelt fra København, hvorfra også de fleste bidrag leveres. Nuværende redaktør er C. J. Becker.

Kuml blev grundlagt i 1951 som organ for jysk arkæologisk selskab. Det er forum for etnografiske og arkæologiske undersøgelser (både forhistoriske og middelalderlige), og de fleste artikler leveres af jyske institutioner – først og fremmest Moesgård. Nuværende redaktør er Poul Kjærum.

Hikuin, grundlagt 1974, udgiver bidrag fra yngre etnografer og arkæologer, primært fra Moesgård; arkæologien har dog hidtil domineret. Fra og med bind 3 søges hvert bind centreret omkring et tema. Redaktør: Jens Vellev.

Af rent arkæologiske monografiserier findes der to. Det er *Nordiske Fortidsminder*, grundlagt 1889, samt *Arkæologiske Studier*, grundlagt 1973. Dertil kommer *Nationalmuseets Skrifter*, hvis større beretninger og historisk-arkæologiske serie rummer en række arkæologiske publikationer, og det samme gælder *Jysk Arkæologisk Selskabs Skrifter*. Desuden findes der ved to af vore landsdelsmuseer publikationsmæssige traditioner: på Fyns Stiftsmuseum har Albrechtsen gennem en menneskealder fremlagt de fynske jernaldergrave i 5 store monografier, ligesom der på Langelands museum siden købmand Winther publicerede sine store neolitiske bopladsudgravninger fortsat har fundet fremlæggelser af vigtige fund sted i større monografier. Senest er denne tradition videreført af Jørgen Skårup. Endelig

oprettedes i 1977 en ny skandinavisk monografiserie: *Studies in Scandinavian Prehistory and Early History*.

Nordiske Fortidsminder, der udgives af det kgl. nordiske oldskriftsselskab, blev grundlagt for i passende udstyr og format at kunne publicere mere betydningsfulde arkæologiske fund og fundgrupper, og serien tæller en række af vore fornemste fremlæggelser. I 1960'erne gik udgivelsen i stå, men er nu genoptaget i nyt format, senest manifesteret i Fyrkatpublikationens 2 bind. Ansvarlig redaktør: Ebbe Lomborg.

Arkæologiske Studier udgives af det arkæologiske institut i København og redigeres af C. J. Becker. Den er, som *Nordiske Fortidsminder*, ramme om mere betydningsfulde arkæologiske fund og fundgruppers fremlæggelse, ligesom den stort set har samme format og udstyr som *Nord. F.* Denne karakteristik gælder også de øvrige monografiserier: *Nationalmuseets*, *Jysk Arkæologisk Selskabs*, samt de fynske og langelandske. Vi har således 6 skriftserier der udgiver arkæologiske monografier af samme tilsnit: enkeltstående større udgravninger/fundgrupper, samt større videnskabelige afhandlinger af typologisk/kronologisk observans.

Studies in Scandinavian Prehistory and Early History udgives af Nationalmuseet; ansvarlig redaktør er Kristian Kristiansen. Den er udelukkende forum for kulturvidenskabelige undersøgelser og hver bind centrerer omkring et bestemt tema. Første bind er udkommet, flere er under forberedelse.

I hvilket omfang afspejler dette publikationsudbud nu den arkæologiske virksomhed i Danmark, sådan som den har udviklet sig de sidste ti år, og som det kort blev beskrevet i indledningen. For at belyse det vil vi først se lidt på hvad tidsskrifterne har indeholdt i samme tidsrum (tidsskrifterne foretrakkes fordi de giver et mere repræsentativt billede af de løbende aktiviteter, hvorimod monografierne ofte har været under forberedelse i årevis).

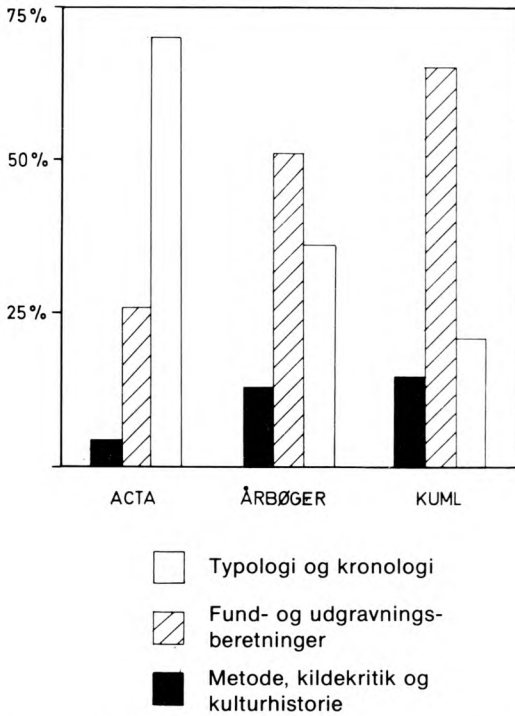


Fig. 1. Indholdsstatistik for perioden 1966-77. Hvert tidsskrift repræsenterer 100%.

På fig. 1 er vist det procentuelle forhold mellem tre hovedkategorier af arkæologiske fremlæggelser. Selvom det i en række tilfælde kan være vanskeligt at henføre til den ene eller den anden kategori giver det et rigtigt billede af tendensen: nemlig, at metodiske, kildekritiske og kulturhistoriske arbejder indtager en beskedent plads i det samlede publikationsbillede, der domineres af fundbeskrivelser og typologiske studier. Dette billede er repræsentativt for den arkæologiske forskning i Danmark i perioden 1966-77, om end ikke for den internationale forskning der i samme tidsrum har undergået store forandringer. Der kan dog også konstateres nogle forskelle mellem de tre tidsskrifter: i Acta Archaeologica dominerer den typologiske forskning, mens fundfremlæggelserne vi-

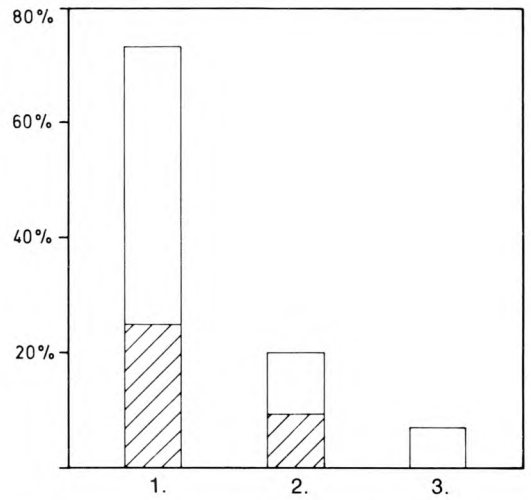


Fig. 2. Produktionsstatistik for tidsskrifterne Acta Archaeologica, Aarbøger og Kuml i perioden 1966-77, samt hikuin bd. 1-2. 1. Institutter, Århus skraveret, 2. Centralmuseer, Moesgaard skraveret, 3. Regionalmuseer. 1-3 = 100%.

ser en stigende tendens fra Årbøger til Kuml, ligesom de metodiske og kulturhistoriske bidrag. At dette billede af den arkæologiske forskning ikke er tilfældigt viser en tilsvarende optælling af Arkæologiske Studiers bind 1-5, der er udkommet indenfor de sidste 5 år; her udgør fund og udgravningsbeskrivelser 46.2%, typologiske/kronologiske analyser 49.6% og kulturhistorien 4.2%. Vi kan således konkludere at tidsskrifter og monografier rent indholdsmæssigt dækker det samme videnskabelige spektrum.¹ For tidsskrifternes vedkommende gør en vis regional deling sig dog gældende, betinget af Årbøger og Kumls tilknytning til henholdsvis Oldskriftselskabet og Jysk Arkæologisk Selskab med deres mange medlemmer (godt tusinde hver), mens Acta Archaeologica kanaliserer et bredere spektrum af skandinaviske bidrag. Internationalt dækker Årbøger og Kuml: Norden og Vesteuropa, hvorimod Østeuropa er lidt svagere repræsenteret. Det samme gælder Acta Archaeologica der dog tillige har en betydelig

1. Overfor den etablerede arkæologis meget begrænsede bidrag til kulturhistorisk og metodisk forskning står de nordiske arkæologistuderendes omfattende produktion, som siden 1970 er publiceret i foreløbig 14 numre af tidsskriftet »Kontaktstencil«, udgivet på skift af de nordiske universiteter.

oversøisk udbredelse². Alt i alt supplerer de eksisterende tidsskrifter hinanden ganske godt, ligesom de har en rimelig internationalt udbredelse i forhold hertil (vi ser indtil videre bort fra Hikuin hvis udbredelse primært er dansk og nordisk). Derimod må 6 monografiserier nok ud fra en rationel publikationsmæssig synsvinkel karakteriseres som uhensigtsmæssigt (distributionen bliver let for tilfældig og produktionen for dyr). Samtidig må det dog fremhæves som et gode at der findes flere alternative publikationsmuligheder.

Selv om de arkæologiske publikationers indhold er dækkende for den hjemlige *forskningstradition* gennem de forløbne ti år, er det ikke dermed nødvendigvis repræsentativt for den *arkæologiske virksomhed* i sin helhed, herunder specielt udvalget af publicerede fund. For at belyse det fordeltes tidsskriftproduktionen på de arkæologiske hovedinstitutioner i en slags produktionsstatistik (fig. 2); og det viser jo et ganske klart billede: den videnskabelige produktivitet falder med stigende musealt engagement³. Selv om der måske ikke umiddelbart er noget mærkeligt i det, er der dog flere forhold som i den forbindelse fortjener at blive nærmere belyst. Lad os først se på fordelingen af fastansatte arkæologer. (Appendix 1). Her har institutterne hver 5 medarbejdere, plus stipendiater (normalt 1–2), centralmuseerne incl. Fortidsmindeforvaltningen 18, heraf de 9 på Nationalmuseet, mens der på regionalmuseerne befinder sig 22, plus 3 ansat som pædagoger. Ialt ca. 50 fastansatte arkæologer med en videnskabelig tidsskriftpro-

duktion på godt 3200 sider, plus et tilsvarende antal i monografier, ialt knap 6500 sider⁴. Mens stillingernes antal har været konstant på Nationalmuseet (der fik sin sidste stilling i 1962) og Moesgård (der fik sin sidste stilling i 1967) er størsteparten på landsdels- og regionalmuseerne oprettet i perioden 1966–77, ligesom også institutterne har haft en vækst op til ca. 1971. Det betyder at den videnskabelige produktion ikke uden videre kan sættes i relation til antallet af arkæologer i dag. Flere begrænsende faktorer gør sig gældende.

For landsdels- og regionalmuseerne har ti-året 1966–77 været det mest dynamiske i museernes historie. Kræfterne er især blevet anvendt på formidling (opbygning af nye udstillinger), samt modernisering af museumsbygninger og magasiner – samt nybygninger, som der har været flere af end i nogen tidligere periode. Desuden er museernes administrative struktur blevet nydefineret (Betænkning 727). Det er forklaringen på den lave videnskabelige produktivitet, et forhold som muligvis står foran forandring efterhånden som de allermest påtrængende museale opgaver er ved at være løst. Blandt centralmuseerne kan det samme siges at gælde Moesgård. Nationalmuseet har især i periodens sidste halvdel været inde i en omfattende omstrukturering af magasiner og udstilling, hvilket har båndlagt ressourcer og arbejdskraft. Her må det imidlertid også tages i betragtning at 1. afdeling er landets største museale og videnskabelige institution, med 9 medarbejdere, samt at de udgravningsmæssige forpligti-

2. Forskellen mellem udbredelsen i Øst- og Vesteuropa er den, at i Vesteuropa når tidsskrifterne ud til flere mindre institutioner, mens de i Østeuropa fortrinsvis er begrænset til centralinstitutionerne.

3. Det må naturligvis erkendes at en sådan rent kvantitativ synsvinkel kun kan give et generelt indtryk af tendenserne. Tekniske faktorer som antal illustrationer, format og opsætning påvirker optællingen, men denne fejlkilde antages at være jævnt fordelt, hvorimod de kvalitative faktorer er vanskeligere at tage højde for; der ligger således i en række tilfælde et meget stort forarbejde bag korte artikler: det gælder rapporter over større udgravninger, samt kulturvidenskabelige artikler af ny arkæologisk observans, som der imidlertid kun findes et par af fra denne periode. Alt i alt giver fig. 2 nok et pålideligt fingerpeg. Der er kun medtaget litteratur over nordisk og europæisk forhistorie. Institut for middelalderarkæologi, samt Nationalmuseets 8. afdeling er udeladt; det samme gælder Orientens forhistorie. Da Peder Mortensen på instituttet i Århus er ansat som lektor i Orientens forhistorie, og da Geoffrey Bibby ligeledes dækker dette arbejdsområde som museumsinspektør på Moesgård betyder det at disse to institutioners samlede produktion er lidt større en angivet på fig. 2.

I forbindelse med optællingen til fig. 2 blev de arkæologiske arbejder så vidt muligt henført til den institution hvor arbejdet udførtes, uafhængigt af forfatterens institutionelle tilknytning på udgivelsestidspunktet.

4. Når monografierne fordeles på samme måde som tidsskrifterne (fig. 2) øges landsdelsmuseernes andel ganske betydeligt (Albrechtsen og Skårups arbejder), centralinstitutionerne viser samme billede, mens institutterne udelukkende repræsenteres af København.

gelses siden 1970 er blevet aflastet af Fortidsmindeforvaltningen, i takt med intensiveringen af det museale og udstillingsmæssige arbejde. På den baggrund kan den lave videnskabelige produktivitet ikke undgå at påkalde sig opmærksomhed. Institutterne har, ligesom regionalmuseerne, været inde i en voldsom ekspansion med nyansættelser og stipendiater i perioden 1966–77, og heri ligger det meste af forklaringen på deres produktivitet, hvor København har haft et forspring idet kandidatproduktionen i Århus først for alvor kom igang i løbet af 1960'erne.

Den skæve fordeling af den videnskabelige produktion skyldes således til dels særlige faktorer i perioden 1966–77, men den afspejler også væsentlige træk ved den arkæologiske virksomheds generelle struktur. Spørgsmålet er om den gør det på en måde der også er tilfredsstillende for fremtidens behov. Her må det tages i betragtning, at vi nok står overfor en begyndende stabilisering efter de sidste 10–15 års ekspansion. På institutterne og centralmuseerne ligger rammerne nu nogenlunde fast, på regionalmuseerne også, selvom der fortsat vil blive oprettet stillinger i et vist omfang netop her. (Uklarheder knytter sig nok især til det fremtidige indbyrdes forhold mellem centralmuseer, fortidsmindeforvaltning og regionalmuseer). Det er derfor nu at spørgsmål vedrørende fremtidens publikationsbehov bør tages op, fordi der også heri indgår en prioritering af både de museale og videnskabelige opgaver som kan få indflydelse på den arkæologiske virksomhed i sin helhed.

Perioden 1966–77 viser et videnskabeligt hieraki hvor først og fremmest institutterne publicerer, og især egne undersøgelser. Det skal ikke lægges dem til last, tværtimod, men det betyder at kun en begrænset del af de arkæologiske undersøgelser er blevet offentliggjort, plus et tilfældigt udvalg i tidsskrifterne. En lang række væsentlige udgravninger vedrørende tidligt-neolitiske gravformer og bronzealderens bopladser er således upublicerede, undersøgelser der på helt afgørende vis er i færd med at ændre grundlaget for opfattelsen af disse fundgrupper. Det ensidige og tilfældige udvalg af publicerede undersø-

gelser må således betragtes som utilfredsstillende, idet der ikke formidles et indblik i summen af det arbejde der udføres. Grunden hertil er den stigende udgravningsvirksomhed i forening med manglende koordinering og organisering af publikationsarbejdet. Men hvordan kan der ændres herpå samtidig med at de arkæologiske institutioners forskellige virkeområder også tilgodeses? Det første spørgsmål man bør stille sig i den forbindelse er: hvem publicerer man for og med hvilket formål? Dernæst: hvilke behov er der som ikke tilgodeses? Og til sidst: hvem skal dække behovene og hvordan?

Vi har i Danmark et bredt spektrum af arkæologiske og kulturhistoriske tidsskrifter. Den *lokale basis* udgør de mange amtshistoriske tidsskrifter, samt de efterhånden ligeså mange regionale og lokale museumstidsskrifter. Deres udbredelse er i det store hele begrænset til Danmark med en mere tilfældig dækning af Skandinavien; de henvender sig først og fremmest til en lokal og regional læserkreds af særligt interesserede, der har rod i en aktiv folkelig mobilisering (Kjær 1974; Hvidtfeldt 1949–52). Gennem de sidste ti år har de imidlertid i stigende grad fået en ekstra videnskabelig funktion som forum for et voksende antal fund- og udgravningsberetninger af høj kvalitet, hvoraf kun en del har kunnet finde spalteplass i de større tidsskrifter, *Kuml*, *Årbøger* og *Acta*. Hermed er de lokale og regionale tidsskrifter blevet pålagt en funktion som rækker ud over deres distributionsmæssige formåen. Det betyder at en række vigtige udgravningsberetninger ikke når ud til den internationale arkæologiske læserkreds som de har betydning for, hvilket illustrerer savnet af et tidsskrift med international udbredelse for sådanne løbende publikationer.

Heroverfor står de traditionelle *overregionale tidsskrifter* med international udbredelse, de nationale: *Kuml* og *Årbøger*, og det skandinaviske: *Acta Archaeologica*. De henvender sig både til grupper af særligt interesserede og til fagarkæologer, og de er, som vist, forum for større videnskabelige afhandlinger af især typologisk/kronologisk observans, samt fundfremrælgelser. Mens udvalget af afhandlinger

stort set afspejler den videnskabelige aktivitet (da så godt som alt publiceres) gælder det ikke fundpublikationerne. Her er udvalget tilfældigt og ikke betinget af en generel vurdering af fundenes videnskabelige betydning. Det skyldes for det første at der ikke føres en særlig aktiv eller systematisk redaktionel politik (noget der dog synes at være ved at ændre sig), samt det forhold at der ikke er tradition for at man tjenstligt pålægger arkæologer at færdiggøre beretninger, og evt. publicere dem, inden nye større opgaver påbegyndes. Tidsskrifterne kanaliserer således det frie videnskabelige initiativ, hvilket er både deres svaghed og deres styrke. Der er naturligvis brug for et forum hvor arkæologer kan få publiceret de ting som de selv finder vigtige, men det betyder til gengæld at tidsskrifterne næppe kan opfylde de krav der må stilles til et repræsentativt videnskabeligt publikationspektrum når det gælder udgravninger og nye fund. Her kommer *monografierne* ind i billedet som et vigtigt supplement. De er imidlertid, som naturligt er, forbeholdt større udgravninger og afhandlinger af særlig betydning – en løbende orientering kræver et andet medium. Endelig må det erkendes at også her mangler der balance i tingene, idet kun enkelte institutioner har brugt denne publikationsform mere systematisk, først og fremmest forhistorisk museum Moesgård (Århusudgravningen, Dannevirke) Langelands museum (Stengadeudgravningerne) Fyns stiftsmuseum (Fynske Jernaldergrave) og instituttet i København (Arkæologiske Studier). For monografiernes vedkommende har vi imidlertid været vidne til en vigtig nyskabelse, nemlig den omfattende totaldokumentering af den ældre bronzealders fund i serien »die älteren Bronzezeit des nordischen Kreises in Dänemark, Schleswig-Holstein und Niedersachsen« af E. Aner og K. Kersten. Foreløbig er udkommet bind 1–4, der omfatter de danske øer samt det østlige Sydslesvig, og udgivelsen fortsætter med ca. et bind pr. år. Når denne enestående dokumentation er afsluttet er der sikret forskningen et fuldstændigt overblik

over en meget omfattende fundgruppe, et overblik som relativt let kan holdes a jour gennem løbende publikation af fundtilvæksten, f.eks. hvert 5. år. Dette må anses for en ideel situation, men bør især gennemføres for fundgrupper hvis fremtidige tilvækst er lav fordi hovedparten af fundene allerede er gjort (jævnfør indledningens kvantitative forandringer).

Disse videnskabelige publikationer, som henvender sig til en international fagkreds på ca. 500 – med mulighed for at nå op på 2–3000 i særlige tilfælde – har en *populærvidenskabelig overbygning* (bøger, tidsskrifter og udstillinger) der betjener den store nationale gruppe af alment kulturhistorisk interesserede. Basisgruppen, Skalks abonnenter, er på mellem 50 og 60.000 (dvs. én ansat arkæolog for hver 1000 mere aktivt interesserede og for hver 100.000 indbyggere), ca. svarende til den potentielle gruppe af bogkøbere, mens den potentielle gruppe af museumsbesøgende er væsentlig større, på de kulturhistoriske museer ca. 1 million (Danmarks Statistik 1979). Uden at ville fordybe mig i formidlingsproblematikken og forhistoriens samfundsmæssige betydning (Witt 1977; Keller 1978; Kristiansen 1979) skal det blot fastslås, at dette arbejde er af afgørende betydning for arkæologiens eksistensberettigelse. Der er i den forbindelse næppe tvivl om at der aldrig tidligere er blevet formidlet så meget som i dag⁵. Effekten er svær at måle, men Skalks udbredelse og regionalmuseernes ekspansive virksomhed er nok en væsentlig forudsætning for disse års stigende interesse for historien og forhistorien, afspejlet i et meget stort udbud af populærarkæologisk litteratur (fig. 3). Det er endvidere karakteristisk at populariseringen i ret vidt omfang varetages af fagarkæologerne selv, og med stort talent. Vægten kan ligge på det informative (Politikens håndbøger, udstillingsvejledninger og fundvejledninger) eller på det kulturhistoriske (både dellemner og oversigter, herunder også børne- og skolebøger). Denne populariserende virksomhed er enestående både i omfang og ud-

5. Udover de faste udstillinger byder sommeren 1978 på 62 særudstillinger (Museumsmagasinet nr. 4).

Sidetal (ca.) Procent

Monografier	3250	23.7
Acta, Årbøger og Kuml/Hikuin	3200	23.4
Lokale/regionale tidsskrifter	2550	18.6
Populærarkæologisk litteratur	4700	34.3
Ialt 1966-77	13700	100

Fig. 3. Samlet produktionsstatistik for perioden 1966-77.

bredelse. Det der interesserer os her er imidlertid forholdet mellem forskningen og formidlingen: hvordan fungerer det?

Det må konstateres at det sidste tiårs populærarkæologiske litteratur både på godt og ondt har videreført traditionen. Det vil sige at der ikke har fundet nogen fornyelse sted med hensyn til tolkningerne og forklaringerne af den forhistoriske kulturudvikling. Det er i den forbindelse karakteristisk at ældre oversigter er blevet a jour ført og nyudgivet (f.eks. Glob's »Danske Oldtidsminder« og bind 1 i Politikens Danmarkshistorie). Fornyelserne har været begrænset til de brudstykkeagtige informationer som nye udgravninger og fund har bragt for dagen. Disse fund er imidlertid ikke blevet brugt som led i en mere samlet nyvurdering af forhistorien. Skylden herfor er dybest set arkæologernes egen og udspringer af et karakteristisk, men overset træk ved den populærarkæologiske litteratur, nemlig at den savner et videnskabeligt fundament, eller sagt lidt anderledes: der eksisterer ikke nogen kulturvidenskabelig forskning. Så godt som al kulturhistorie i perioden 1966-77 er populær (sammenlign figur 1 og 3). Det har bl.a. fået til følge at man i forbindelse med de mange nye museumsudstillinger enten har måttet formidle en traditionel, ofte forældet viden, eller selv har måttet give sig i kast med nye, udokumenterede tolkninger. Der er således opstået et uholdbart skisma mellem forskning og formidling i perioden 1966-77, et skisma der er blevet forstærket af de tilfældige fundpublikationer. Når afstanden mellem den aktuelle og den publicerede viden bliver for stor skrider det videnskabelige grundlag un-

der den kulturhistoriske forskning, der netop bygger på en samlet vurdering af fundstoffet. Det forklarer dens hensygnen gennem det sidste tiår. Andre faktorer har imidlertid også spillet en rolle, herunder den etablerede forskningstraditions lave prioritering af dette arbejde, samt det forhold at den er inde i en krise i forbindelse med udviklingen af nye videnskabelige tolknings- og forklaringsmodeller (jævnfør indledningens: kvalitative ændringer). Endelig spiller det utvivlsomt også ind, at der ikke har eksisteret et forum for kulturvidenskabelig forskning. For at råde bod herpå oprettedes som nævnt i 1977 en *kulturvidenskabelig monografiserie* »Studies in Scandinavian Prehistory and Early History« med undertegnede forfatter som ansvarlig redaktør og Nationalmuseet som udgiver.

Sammenfatter vi denne analyse af den arkæologiske virksomhed 1966-77 får vi som resultat at der er behov for:

- a. En styrkelse af den kulturvidenskabelige forskning der tjener som udgangspunkt for popularisering og er retningsgivende for den arkæologiske virksomhed gennem indkredsning af nye problemstillinger og områder hvor der savnes viden.
- b. Udgivelse af samlede materialepublikationer (fundkataloger) omfattende fundgrupper der er repræsentative fordi de fleste fund er gjort. Sådanne kataloger er en nødvendig basis for sammenfattende videnskabelige analyser (både kulturvidenskabelige og kronologiske), ligesom de er med til at demokratisere og effektivisere forskningen ved at gøre materialet tilgængeligt for en både lokal og international kreds af arkæologer. Da forskningsresultaterne endvidere kan efterprøves kan man også forvente en højnelse af det videnskabelige niveau.
- c. Løbende publikation af vigtigere nyere udgravninger og fund i et tidsskrift med international udbredelse. Effektiviserer den arkæologiske virksomhed og udvikler dialogen ved at holde den publicerede viden a jour med den aktuelle viden, således at nye videnskabelige og udgravningsmæssige initiativer får optimale forudsætninger

for at kunne tilrettelægges hensigtsmæssigt.

Med en sådan udgivelsespolitik skulle man altså kunne opnå, at få nedbrudt skismaet mellem forskning og formidling, at få udjævnet det begyndende publikationshieraki gennem inddragelse af alle gravende institutioner i publikationsarbejdet, at få demokratiseret forskningen gennem udgivelse af materialepublikationer (sådan at også videnskabelige monopoler der bygger på upubliceret materialekendskab nedbrydes), at få inddraget museerne i forskningen, dels gennem de nævnte initiativer, men især gennem en udvikling af nye forskningsområder der tager udgangspunkt i deres situation.

Denne sammenfatning skulle egentlig være tilstrækkelig til at begrunde de foreslåede initiativer, men enkelte andre skal nævnes. Det bør således bemærkes at man i store dele af Europa har tilvejebragt en publikationsstruktur der minder om den her skitserede; mest udviklet og veludbygget i Schleswig-Holsten, Mecklenburg og Niedersachsen. Man har her ført den arkæologiske »Landsaufnahme« (svarende til vores sognebeskrivelse), frem til sin logiske konklusion gennem en kredsvis (amtsvis) publikation af kataloger over alle oldtidsminder og fund. I dag vil den logiske konklusion herpå være en overførsel til EDB. Tidsskrifterne er udbygget og systematiseret således at der skelnes mellem fund- og udgravningsbeskrivelser, afhandlinger og metodiske arbejder, ligesom der er løbende anmeldelser⁶, samt årsberetninger over den arkæologiske virksomhed⁷. Alle nye fund publiceres enten i notits eller i artikelform, sådan at man holder trit med fundtilvæksten. I tillæg hertil udgives større sammenfattende monografier enten over enkelte materialegrupper (f.eks. dysserne, den ældre bronzeaders fund etc.) eller over enkelte oldsagstyper (Prähistorische Bronzefunde). En sådan ko-

ordineret og systematisk publikationsstruktur karakteriserer i dag store dele af europæisk arkæologi og skyldes at man på et tidligt tidspunkt fik udbygget arkæologien regionalt, hvorunder også publikationsstrukturen blev reorganiseret. Det ville måske være mere korrekt at sige at vi i Danmark først sent kom i gang med en sådan udbygning af arkæologien, men vi er nu på vej og kan derfor lære af vore europæiske nabolande. Ligeså vigtigt er det imidlertid at lære af deres fejltagelser, og her har man først og fremmest ladet kulturvidenskaben og populariseringen i stikken, selv om det skal betones at man, ligesom i Danmark, har et veludbygget net af lokale og regionale kulturhistoriske foreninger med egne tidsskrifter; men der savnes en kulturhistorisk/kulturvidenskabelig overbygning. Netop gennem en koordineret udvikling af både det kulturvidenskabelige/formidlende aspekt og det grundlæggende arkæologiske arbejde: bevaring, registrering, udgravning og publicering skulle vi i Danmark have mulighed for at udnytte vore mere sparsomme ressourcer optimalt og placere arkæologien centralt, både hjemligt og internationalt, i løbet af de kommende 15–20 år.

Spørgsmålet er nu hvordan disse initiativer bedst kan organiseres. Det er naturligvis et problem som først og fremmest skal drøftes af de implicerede, men visse retningslinier og forudsætninger kan dog skitseres.

a. En styrkelse af den kulturvidenskabelige forskning er allerede i fuld gang, men endnu begrænset til mindre grupper. Her har de senere års store bopladsudgravninger (under det arkæologiske bopladsudvalg) tilvejebragt et vigtigt arkæologisk udgangspunkt, mens oprettelsen af »Studies in Scandinavian Prehistory and Early History« er i færd med at kanalisere de kulturvidenskabelige aktiviteter over en bredere front. Et samarbejde mellem 15 danske arkæologer har resulteret i udar-

6. Anmeldelser er et vigtigt led i etableringen af et åbent og dynamisk miljø. Herigennem kan der skabes tradition for konstruktiv uenighed, kritik og diskussion. Det må derfor anses for uheldigt at der ikke findes en anmeldertradition indenfor dansk arkæologi.

7. For nylig har man både i Vest- og Østtyskland gjort status over 25 års arkæologisk virksomhed, i Vesttyskland med udsendelsen af et 4 binds værk til fævorpris.

bejdelse af kildekritiske repræsentativitetsanalyser der omfatter de tre hovedfundkategorier: grave, depoter og bopladser fra mesolitikum til yngre jernalder, mens andre bind formidler skandinavisk samarbejde. Spørgsmålet er her hvilken rolle landsdels- og regionalmuseerne kan komme til at spille i fremtiden. Det vil i den forbindelse være kloget at tage et realistisk udgangspunkt og erkende, at de hidtil kun har spillet en begrænset rolle i forskningen (jævnfør fig. 2), ligesom deres engagement er afhængigt af museale forpligtigelser⁸. Det åbner til gengæld mulighed for at tage situationen op til uholdt overvejelse ud fra den opfattelse, at de ikke blot kan, men også bør spille en større og mere aktiv rolle, sådan at de ikke blot støber de kugler forskningsinstitutionerne senere fyrer af. At det kan lade sig gøre har nogle få museer vist, og flere er undervejs. Forudsætningen er at man koncentrerer sig om en afgrænset opgave der er forenelig med, og led i, det museale arbejde og som rummer en problematik der hænger nøje sammen med lokalområdet og kan løses indenfor dets rammer. Det vil især sige undersøgelser med bebyggelseshistorisk/økologisk-topografisk baggrund (Thrane 1973). I virkeligheden ligger der her en mulighed for at komme med et udspil til forskningsinstitutionerne. De bør, på deres side, i højere grad søge at knytte specialer og lignende aktiviteter til lokal- og regionalundersøgelser (sådan som det allerede i begrænset omfang er ved at ske) med mulighed for at bringe en nærmere kontakt i stand mellem regionalmuseer og universiteter, en kontakt der naturligt bør give museumsinspektører mulighed for at deltage i særlige forelæsningsrækker og øvelser, sådan at de lettere bevarer kontakten med det videnskabelige miljø. Dette er tanker som ikke er fremmede for de implicerede og som en

række bebyggelsessymposier, arrangeret af Henrik Thrane på Fyns stiftsmuseum, har befordret. Men de kunne måske befordres yderligere gennem en bredere organiseret debat.

b. Arbejdet med at udgive fuldstændige kataloger blev allerede indledt i 1940'erne da H. C. Broholm publicerede Danmarks Bronzealder i fire bind. Senere fulgte en lidt anden type materialekataloger, nemlig Therkel Mathiassens bebyggelsesundersøgelser, og i 1950'erne påbegyndte Erling Albrechtsen publiceringen af de fynske jernaldergrave, et arbejde der nu er afsluttet med 5 store bind. Endelig har vi fået Aner og Kerstens udgivelse af den ældre bronzealders fund in extenso, hvor dokumentationen er drevet frem til det fuldkomne (næsten). Man kan måske synes at det er en elementær videnskabelig forpligtigelse at gøre det arkæologiske materiale tilgængeligt for forskerne, men når der alligevel har været, og fortsat er, en betydelig modvilje mod sådanne projekter herhjemme (i modsætning til udlandet), har det flere årsager. Først og fremmest har man hævdet at fundkataloger ikke kunne bruges til noget, hvilket man derefter beviste ved at undlade at bruge dem. Årsagen var, at man ikke forstod at udnytte materialet på de betingelser som sattes af dokumentationsniveauet – og det er meget forskelligt i de nævnte publikationer⁹. Med den nye arkæologiske udvikling af kulturvidenskabelige analysemetoder har det vist sig at både Broholms, Mathiassens og Albrechtsens kataloger har kunnet danne udgangspunkt for vidtrækkende studier, hvoraf nogle allerede er publiceret (se »Fortid og Nutid« 1978, bind XXVII, hft. 3, og »New Directions in Scandinavian Archaeology«), og med det meget høje dokumentationsniveau i Aner og Ker-

8. Betænkning 727's formulering »... først landsdelsmuseerne, senere større lokalmuseer udviklede sig til forskningscentre, hvor forskning og formidling blev kædet snævert sammen« (s. 15) er en af den slags museumspolitisk betingede historieforskninger der er det værste tænkelige udgangspunkt for konstruktiv handling.

9. Det er i den forbindelse er udbredt opfattelse at man ikke kan dokumentere fyldestgørende for andre end sig selv (underforstået at enhver må foretage sin egen registrering) og at det derfor er omsonst at udgive fundkataloger. Dette synspunkt afslører en fundamental mangel på indsigt i grundprincipperne for videnskabeligt arbejde. Enhver dokumentation rummer et valg der udelukker visse muligheder fra at blive erkendt; der er således ingen principiel forskel på udgravning, registrering og publicering: kender man deres begrænsninger kender man også deres styrke.

sten er der næsten ingen grænser for analysemulighederne (Kristiansen 1978b). Der er således dag opstået en situation hvor komplette materialepublikationer har fået fornyet videnskabelig aktualitet. Dette, i forening med de tidligere nævnte grunde, betyder at det er en påtrængende videnskabelig opgave at sætte sådanne publikationsprojekter i gang. Hvad der i den forbindelse skal diskuteres er først og fremmest dokumentationsniveauet, hvor det er vigtigt at nå frem til ensartede retningslinier. Hvad selve organiseringen af arbejdet angår bør man søge at udnytte de omfattende materialeregistreringer som en række arkæologer allerede har foretaget ved at inddrage dem i projektet. Det betyder at den arkivmæssige del af arbejdet kan gennemføres indenfor overkommelige økonomiske og tidsmæssige rammer, hvorimod illustrationsarbejdet vil kræve en større indsats¹⁰. Gennem et sådant projekt tilvejebringes der et materialegrundlag der kan tjene som udgangspunkt for en mangesidig fremtidig forskning, både hjemlig og international. Der er således tale om en investering med mulighed for en høj videnskabelig forrentning på længere sigt.

c. Som tidligere vist har udgravningernes ekspansion affødt behov for et tidsskrift hvor nye fund publiceres løbende, idet de større tidsskrifter og monografier i dag fortrinsvis betjener centralinstitutionerne, mens Fortidsmindeforvaltningens, til dels Nationalmuseets og regionalmuseernes virksomhed ikke tilgodeses i samme omfang. Udgivelsen af et sådant tidsskrift forudsætter imidlertid at der tilvejebringes faste rammer for udgravnings- og fundbeskrivelser (både m.h.t. manuskripter og illustrationer), sådan at det bliver et rutinearbejde der for en stor del kan udføres under den museale registrering af fundene (konservering, tegning, magasinering og beretning/protokolindføring). D.v.s. at arbejdet

opfattes som tjenstligt. Den løbende redaktion kan bedst udføres centralt, f.eks. på Nationalmuseet eller Fortidsmindeforvaltningen, hvor alle beretninger indgår, men det må fastholdes at samtlige gravende institutioner bør være ansvarlige for udgivelsen, såvel redaktionelt (i form af en redaktionskomite), som økonomisk (bekostning af selve udgivelsen). Tidsskriftet bør være i rimeligt godt udstyr (som f.eks. »Arch. Korrespondenzblatt«) og tilrettelagt efter internationale normer. Det er nok den mest påtrængende af de her nævnte opgaver, og samtidig den som lettest lader sig gennemføre, fordi det kan ske indenfor de eksisterende rammer; forudsætningen er velvilje og samarbejde.¹¹ Der er således tale om en begrænset investering med mulighed for hurtig videnskabelig forrentning.

De sidste 15 års udvikling har skabt et nyt grundlag for den arkæologiske virksomhed i Danmark, hvor balancen mellem de traditionelle institutioner: Nationalmuseet, Institutterne og regionalmuseerne er blevet forrykket, ligesom en helt ny institution er kommet til: fortidsmindeforvaltningen. Jeg har i denne artikel søgt at demonstrere hvilke konsekvenser det har haft for publikationsvirksomheden og på baggrund heraf søgt at formulere de behov som der er brug for at få tilgodeset i fremtiden. Med de foreslåede initiativer tilvejebringes der en mere veldefineret og repræsentativ publikationsstruktur hvor udgivelserne kompletteres hinanden fra »top til bund«. Skævhederne forsvinder fordi alle arkæologiske institutioner inddrages i arbejdet, med forskellig vægt på forskellige niveauer, men sådan at de kompletterer hinanden »i bredden«. På denne måde bringes publikationsstrukturen i bedre overensstemmelse med den samlede arkæologiske virksomhed, hvilket er forudsætningen for at kunne formidle summen af det arbejde der udføres.

10. På Nationalmuseet råder man hverken over egne tegnere eller fotografer. I stedet benytter man free-lance medarbejdere. Denne noget usædvanlige ordning er udtryk for et organisatorisk brist der fordyrer og begrænser publikationsvirksomheden, sådan at Nationalmuseet i denne henseende er dårligere rustet end mange regionalmuseer.

11. Et sådant samarbejde involverer også de etablerede tidsskrifter, Årbøger, Kuml og Acta. Den spaltepads der her bliver frigjort betyder at presset på disse tidsskrifter letter noget sådan at der opnås større redaktionel fleksibilitet i tilrettelæggelsen.

Appendix 1. Forhistoriske arkæologer i faste stillinger (medio 1979)

Ansættelsesår er angivet i parentes, nyoprettede stillinger med betegnelsen ny, ældre stillingers oprettelsesår med skråstreg og årstal. Professorer og overinspektører står i kursiv.

Rigsantikvaren:

P. V. Glob (1961/1968)

Nationalmuseet:

Mogens Ørnsnes (1970)

C. L. Vebæk (1946)

Elise Thorvildsen (1960)

Thorkild Ramskou (1962)

David Liversage (1963)

Elisabeth Munksgaard (1962)

Jørgen Jensen (1972)

Ebbe Lomborg (1974)

P. O. Nielsen (1979)

Moesgård:

Poul Kjerum (1954/ny)

Helmuth Andersen (1959/1957)

Hans Jørgen Madsen (1964/1951)

Geoffrey Bibby (1966/ny)

Niels Andersen (1977/1967)

Fortidsmindeforvaltningen:

K. Kristiansen (1979/1962)

Sv. E. Albrechtsen (1972/70)

Jens Bekmose (1975/ny)

Georg Kunwald (1962/ny)

Institutterne:

København:

C. J. Becker (1952/1941)

Erik Brinck-Petersen (1971/1965)

Ulla Lund Hansen (1972/1968)

Klav Randsborg (1971/1971)

Klaus Ebbesen (1974/1967)

Århus:

Ole Klindt-Jensen (1961/1949)

Jens Poulsen (1967/ny)

Peder Mortensen (1968/ny)

Søren H. Andersen (1972/63)

Torsten Madsen (1974/72)

Landsdelsmuseer og regionalmuseer:

Bjørn Stürup (1962/ny)

–: kulturhistorisk museum, Randers

Helge Nielsen (1971/ny)

–: Køge museum

Jørgen Skaarup (1971/1946)

–: Langelands museum

Hans Rostholm (1971/ny)

–: Herning Museum

Jette Kjær (1971/ny)

–: Museet for Thy og V. Hanherred
Chr. Fischer (1971/ny)

–: Silkeborg Kulturmuseum

Henrik Thrane (1972/1940)

–: Fyns Stiftsmuseum

Torben Skov (1972/ny)

–: Holstebro Museum

Jens Aarup (1972/ny)

–: Ringkøbing museum

Mette Iversen (1972/ny)

–: Viborg stiftsmuseum

Per Lysdahl (1974/ny)

–: Vendsyssel Historiske Museum

Aino Kann Rasmussen (1973/1969)

–: Esbjerg Museum

Erik Johansen (1976/1953)

–: Aalborg Historiske Museum

Ian Koch (1975/ny)

–: Aalborg Historiske Museum

Per Noe (1975/ny)

–: Morslands Historiske Museum

Gitte Henriksen (1976/ny)

–: Sydsjællands Museum, Vordingborg

Steen Andersen (1978/1936)

–: Haderslev Museum

Joel Berglund (1978/1/2 ny)

–: Middelfart Museum

Ole Faber (1978/1973)

–: Varde og Ølgod museer

Steen Hvass (1978/ny)

–: Vejle kulturhistoriske Museum

Else Asmussen (1979/ny)

–: Museet for Holbæk og omegn

Jens Henrik Bech (1979/ny)

–: Museet for Thy og V. Hanherred

Stig Jensen (1979/1961) (Tiltræder 1980)

–: Den antikvariske samling, Ribe

Hertil kommer forhistoriske arkæologer i andre stillinger: to forskningsbibliotekarer, i Århus Jørgen Street Jensen og i København Eva Ørnsnes, på nationalmuseets 8. afdeling Claus Malmros, på Statens Museumsnævns Sekretariat Olfert Voss, samt tre museumspædagoger, nemlig Marianne Bro Jørgensen på Viborg Stiftsmuseum, Stine Wiel på Haderslev Museum og Lise Bender Jørgensen på Langelands Museum. Desuden på klassisk arkæologisk institut i København Jytte Lavrsen og Søren Dietz, på Østasiatisk Institut Per Sørensen, samt i fredningsstyrelsen direktør Viggo Nielsen. Derudover er der et stort antal forhistoriske arkæologer i arbejde uden fast ansættelse. På korttidsansættelser (fra 1–3 år) ca. 15, hvoraf 5 er stipendiater o.lign. mens ca. 10 er ansat i forbindelse med amtsligt og statsligt financerede arbejdsløshed-projekter. Dertil kommer ca. 15 der er løst beskæftiget, primært i forbindelse med udgravninger og museumsarbejde af forskellig slags. Ialt ca. 30 forhistoriske arkæologer arbejder uden fast ansættelse, mens ca. 50 arbejder i faste arkæologiske stillinger. Anslår vi at der gennem-

snitligt vil blive oprettet 1/2 ny stilling pr. år i de kommende ti år, og 1/4 pr. år det efterfølgende tiår, kan det nogenlunde forudses hvor mange stillingsbesættelser der vil blive pr. tiår. Fra 1978–88 ca. 12, fra 1988–98 ca. 10, fra 1998–2008 ca. 10–14 og fra 2008–18 ca. 20–24, dog med mulighed for at flere falder i tiåret før. Den største gruppe arkæologer er idag omkring 35 år og vil blive pensioneret i perioden 2008–2013, senest. Der vil således blive brug for en intensiveret arkæologisk kandidatproduktion fra år 2000, såfremt man ønsker at opretholde stillingerne til den tid. Regner man med at de ca. 80 aktive arkæologer i de næste ti år har en publikationsvirksomhed på gennemsnitlig 25 sider om året – et yderst beskedent tal – giver det 2000 sider årligt, hvilket langt overstiger den nuværende publikationskapacitet.

Litteraturliste

- Becker, C. J., 1977: Efterskrift. I Johannes Brøndsted: *De ældste tider*. Politikens Danmarkshistorie, bind I.
- Betænkning 727, 1975: *Betænkning afgivet af udvalget vedrørende revision af museumslovene*. København.
- Danmarks Statistik & Kulturministeriet, 1979: *Dansk kultur-statistik 1960–1977*. København.
- Hvidtfeldt, J., 1949–52: Dansk lokalhistorie gennem 50 år. *Fortid og Nutid XVIII. bind*.
- Keller, Chr., 1978: *Arkeologi – virkelighetsflukt eller samfunnsformning*. Universitetsforlaget, Oslo-Bergen-Tromsø.
- Kjærum, P., 1959: *Fortiden til revision*. Berlingske leksikon bibliotek.
- Kjær, B. 1974: *De første danske, kulturhistoriske provinsmuseers oprettelse omkring midten af det 19. århundrede*. Upubliceret specialeafhandling. Historisk institut, Århus.
- Kristiansen, K., 1978a: Dansk arkæologi – fortid og fremtid. *Fortid og nutid, Bind XXVII, hefte 3*.
- 1978b: Anmeldelse af Aner og Kersten: die älteren Bronzezeit des nordischen Kreises in Dänemark, Schleswig-Holstein und Niedersachsen. Bind I–III. *Fortid og nutid*.
- 1979: A Social History of Danish Archaeology. I »Towards a History of Archaeology«, redigeret af Glyn Daniel og Ole Klindt-Jensen.
- Müller, S., 1897: Udsigt over Oltidsudgravninger foretagne for Nationalmuseet Årene 1893–96. *Aarbøger for nordisk Oldkyndighed og Historie*.
- Museumsmagasinet, 1978: *Museumsmagasinet 4*. Meddelelser fra Danmarks museer. Juni 1978.
- Thrane, H., 1973: Bebyggelseshistorie – en arkæologisk arbejdsopgave. *Fortid og Nutid. Bind XXV, hefte 3/4*.
- Troels-Smith, J., 1957: Muldbjerg-bopladsen. Som den så ud for 4500 år siden. De første spor af agerbrug i Danmark. *Naturens Verden*.
- Witt, T., 1977: *Hvad med museerne?* Wormanium. Århus.
- Ørsnes, M., 1966: *Aarbøger for nordisk Oldkyndighed og Historie 1866–1966*. *Aarbøger for nordisk Oldkyndighed og Historie*.