

Middelalderens billedbog

Metodiske problemer omkring arbejdet med middelalderlige kalkmalerier

Af Morten Bjørn og Ole Reiter

De danske kalkmalerier er, som omtalt i lektor Niels M. Saxtorphs artikel i Fortid og Nutid bd. 24, 1970, p. 211–219, en rig og væsentlig kildegruppe, der stiller benytteren over for en del vanskelige problemer. En del af disse problemer er blevet behandlet af Saxtorph, men der resterer dog endnu en række spørgsmål, som denne ikke berører.

Vi vil i denne artikel belyse nogle af disse problemer (f.eks. malerværksteder, kalkmaleriernes bevaringstilstand, datering og placering) samt give en række praktiske arbejdstips således, at man kan få et mere fuldstændigt nuanceret indblik i de metodiske problemer omkring arbejdet med kalkmalerier. Endelig har vi bagest i artiklen udarbejdet et appendix, der dels giver en indføring i kildematerialet og dets tilgængelighed, dels bringer en selektiv annoteret bibliografi, som præsenterer den vigtigste litteratur om emnet.

Kalkmaleriernes motivvalg er naturligvis religiøst; men det interessante for historikere ved kalkmalerierne er, at de religiøse emner er indsat i middelalderlige kulisser – en afspejling af middelaldermenneskets hverdags-situation.

Den franske middelalderdigter Villon (1431–1464) lader i sin ballade »Pour prier nostre Dame« sin gamle moder tale: »En fattig gammel kone, som ikke kender til noget, er

jeg. Jeg har aldrig lært bogstaver. I min søgnekirke ser jeg paradiset malet med harper og lutter; og helvedet, hvor de fordømte brændes. Det ene fylder mig med glæde og fryd, det andet forskrækker mig.« Her har vi et egentligt vidnesbyrd fra middelalderen om billedkunstens påvirkning på menigmand.

Middelaldermennesket havde som bekendt ikke adgang til så mange medier. Kun et begrænset fåtal kunne læse; og mht. de visuelle medier bestod disse først og fremmest af de kirkelige udsmykninger eller af udsmykninger i en kirkelig sammenhæng, f.eks. billedbibler og helgenbilleder. Givet er det, at den religiøse billedkunst (god eller dårlig) udgjorde den overvejende non-verbale kommunikationsform – kontaktflade – til den største del af befolkningen i middelalderen: middel- og underklasserne. Heraf følger derfor muligheden for en påvirkning (evt. politisk motiveret) af disse billedbeskuere. Denne betragtning vedr. påvirkning er relevant, thi tidligere undersøgelser omkring kalkmaleriernes finansiering viser, at kalkmaleribestillerne synes at have en samfundsmæssig placering blandt datidens overklasse og magthavere (1).

En mulig påvirkningseffekt kan undersøges ved at gennemgå samtlige afbildninger af enkelte udvalgte motiver for at se, om motivet er afbildet forskelligartet i andre områder af landet. Spørgsmålene om forlæg og maler-

1. De mange våbenskjolde man finder i middelalderlige kalkmaleriudsmykninger er ikke systematisk registreret. Vi har selv fundet kalkmalede våbenskjolde i 154 kirker inden for Danmarks *nuværende* grænser – alle fra perioden 1100–1600. Vores registrering giver sig ikke ud for at være fuldstændig; men udgør dog – såvidt vi ved – den største samlede præsentation af kalkmalede våbenskjolde. Til disse mange våbenskjolde kan tilføjes stifterbilleder og -indskrifter. Konkluderende kan man sige, at kalkmaleribestillerne tilhørte datidens overklasse og magthavere. Det var altså *ikke* bønderne selv, som finansierede kirkernes kalkmalerier.

1. Jfr.: Ole Reiter og Morten Bjørn: »En undersøgelse af det sociale aspekt i kalkmaleriet; *specielt* med henblik på en analyse af de metodiske problemer omkring arbejdet med kalkmalerier som kilde til middelalderhistorien«. (Utrykt speciale i Historie ved Københavns Universitet, september 1976).

Morten Bjørn, f. 1954, cand.phil. (historic, Kbh.).

Ole Reiter, f. 1953, cand.phil. (historic, Kbh.).

Alt fotoarbejdet er udført af forfatterne.



Foto 1: Det lille Jesus barn følges til skole af Maria. Drengene – med nissehuer på hovedet – overhøres af skolemesteren, der i hånden har de velkendte straffereds-kaber: riset og feren. Tuse kirke (Nordvestsjælland) 1450–80.

værksteder er metodiske forhold, der spiller en afgørende rolle i denne forbindelse. Disse forhold vil indgående blive behandlet senere.

Foruden at kunne afgive mulige vidnesbyrd af indirekte art, kan kalkmalerierne endvidere bruges mere umiddelbart – f.eks. som illustration af vore middelalderlige forfædres dagligdag, idet kalkmaleriernes religiøse emner er afbildet i den middelalderlige hverdag – som gennemgået af Saxtorph. Også her eksisterer der en række ubehandlede metodiske problemer, som vi vil beskæftige os med.

Hvor typiske er malerierne

En af de metodiske overvejelser man først må gøre sig ved arbejdet med kalkmalerier er, om de bevarede malerier er typiske repræsentanter for det totale kalkmalerimateriale fra middelalderen. Imidlertid er vi selvsagt ikke vidende om, hvor mange af de nu nedrev-

ne/ombyggede kirker, der har indeholdt kalkmalerier og i givet fald, hvilke motiver de har været prydet med, hvorfor spørgsmålet ikke kan afklares.

Af de ca. 1900 middelalder-kirker beliggende i det nuværende Danmark kender vi til kalkmaleriudsmykninger i godt 775². Efter- som mange kirker har været udsat for ombygninger og brande, hvælvedhugninger m.v. er en del kalkmalerier blevet ødelagt. Kalkmalerier findes ikke kun i de befolkningsrige områder af landet; selv i de mest øde egne af Jylland og på en lang række småøer som f.eks. Sejro, Femø og Bogø finder man spor af kalkmaleriprydelser. Dette sammenholdt med fundintensiteten og -frekvensen i de senere år lader formode, at det store flertal af datidens kirker havde kalkmalerier.

Ved tydning af kalkmalerimotiver er det

2. Udover kalkmalerierne i kirkerne er der enkelte steder bevaret verdslige kalkmalerier, f.eks. på Tjele og Hesselagergård.



Foto 2: Middelalderens kalkmaler har med gru og rædsel udpenlet transporten til helvedetsgabet. Vi ser en djævel der siddende overskrævs på en kvinde rider afsted, mens en anden kvinde køres på møgbør lige lukt i helvedet. Scenen har virket stærkt på middelalderens uoplyste menighed – som den gør det på os i dag. Mørkøv 1450–80 (Nordvestsjælland).

ikke nok at kunne forstå de enkelte elementer i maleriet, man må også have indblik i billedets konventioner samt vide noget om billedlæsning. Som eksempler på konventioner i kirkelig kunst kan nævnes: lam med korsfane og blod – et symbol på Jesu død; glorier og forskellige attributter identificerer helgener og evangelister (S. Laurentius med rist, evangelisten Lukas med vinget okse). Billederne bliver derfor kun forståelige for folk, som kender symbolernes konventioner.

En væsentlig begrænsning ved billedet er, at det er todimensionelt, samt at proportionerne må ændres. I kalkmaleriet sker det ofte, at uvæsentlige figurer i forgrunden må

formindskes for ikke at dække centralfigurerne (omvendt perspektivvirkning).

Datering:

De fleste kalkmalerier tidsbestemmes ved hjælp af en kunsthistorisk datering. Ved denne datering bygger man på kalkmaleriets farvevalg, ornamentik, detailrigdom, baggrundens bemalingsgrad og farve, figurernes bevægelighed samt kalkmaleriets motivvalg og placering. Usikkerhedsmargenen ved denne dateringsform ligger inden for et tidsinterval på 50 år.

I flere kirker støder man på eksakte dateringer, idet årstallet for maleriernes tilblivelse er angivet. Vi har fundet 144 eksakte dateringer i danske middelalderkirker³. Som et eksempel kan nævnes Gimlinge kirke (Sjælland), hvor der i koret findes følgende indskrift: »Martinus Maler fecit hoc . . . (Morten Maler gjorde dette)« og »anno millesimo quadragesimo modo nono, tunc pictura . . . pasche testudine picta« (»I det år tusind, fire hundrede og nys det niende, da maltes Paaske billedet i hvælvet«).

Undertiden kan man kombinere kalkmaleriets oplysninger (f.eks. kalkmalede våbenskjolde og indskrifter) med historiske fakta således, at affattelsestidspunktet kan indsnævres til et tiår. Eksempelvis kan en kunsthistorisk datering for Marie Magdalene kirke – der var dateret til 1425–50 – korrigeres ved hjælp af de historiske data. Skriftlige kilder oplyser, at kirken blev bygget i 1436. I kirkens kalkmaleriudsmykning findes et våbenskjold, der kan identificeres som tilhørende Århus bispen Ulrik Stygge, der dør i 1449. Når disse oplysninger sammenholdes, må malerierne altså være malet i perioden 1436–1449.

Kalkmaleriernes placering:

Kalkmalerierne var i den romanske tid (1100–1250) fortrinsvis placeret i kirkens kor

3. Man må være klar over, at nogle af dateringerne kan gælde kirkebyggeri, hvælvsflagning, ombygninger etc.



Foto 3: Helgenerne afbildes ikke kun i fredelige scener. Vi ser S. Laurintius liggende på sin rist. To ondt udseende bødler med stegegaffler rister ham over en sagte ild. To andre bødler holder ilden ved lige med blæsebølge. S. Laurentius udbryder: »Assatus sum . . . jeg er mør.« Sdr. Asmindrup (Nordvestsjælland) 1450–80.

og apsis, hvori menigheden ikke kom⁴. Ligeledes blev den side af triumfvæggen (muren mellem koret og skibet), der vendte mod menigheden dekoreret med kalkmalerier. Senere hen i gotikken (1300–1525) kom kirkegængerne i umiddelbar kontakt med kalkmalerierne, idet disse dels blev malet på de nybyggede hvælvinger, dels på kirkerummets vægge, søjler etc.

En nærmere undersøgelse af kalkmalerierenes placering i kirkerummet viser, at specielt kirkens øst-vest akse tillagdes stor betydning, d.v.s., at de mest betydningsfulde motiver blev placeret her. Derfor er dommedagsmotivet og den tronende Kristus så godt som altid placeret i denne akse.

Ved fordelingen af kalkmalerimotiver i kirkerummet, finder vi, at koret sædvanligvis in-

deholder de helligste motiver og skibet syndsfremstillinger.

Ligeledes skal man være klar over, før man fortolker et kalkmaleri, at maleriet og dets placering kan være betinget af, at motivet indgår i en større udsmykningssammenhæng: det skal passe med kalkmaleriet over for, ved siden af, oven over eller neden under; – man taler om korresponderende kapper, horisontal og vertikal korrespondance.

Motivvalget i våbenhusene og/eller ved kirkens ind- og udgange adskiller sig fra den almindelige udsmykning. De belærende og andagtsfulde billeder er i reglen koncentreret her i den del af det hellige rum, som stod den farlige yderverden nærmest. Herom skriver den katolske reformator Poul Helgesen i 1535: » . . . I våbenhuset og korgangen måtte der

4. Der findes dog også kirker med vægmalerier fra denne periode f.eks. Tveje-Merløse, Måløv, Ål, Højen, Hornslet, Skanderup, Lyngby (Randers amt) og Salling.



Foto 4: Over den nu tilmurede udgangsdør i Vester Broby kirke ses brodermordet – menneskets første ondskabsfulde handling. Cain ihjelslår Abel så blodet sprøjter fra hans hoved. Billedet har påmindet middelalderbonden om, at han nu træder fra det hellige kirkerum ud i den syndige verden, hvor ondskaben hersker. Vester Broby kirke (Midtsjælland) ca. 1400.

dog måske nok males noget, som er taget af verdslige historier, især hvis det indeholder lærdom og undervisning til tugt og gode sæder⁵.

Forlæg

De fleste middelalderlige kalkmalerier i Danmark er malet efter forlæg. Ligesom hovedparten af anden kulturpåvirkning stammer også forlæggene fra det sydlige Europa. De kunstneriske forlæg er f.eks. altertavler, træsnit og især billedbibler, hvor den første »fattigmandsbiblen« (Biblia Pauperum) dukker op i det 13. århundrede og hurtig spredes over hele Europa. Henimod 100 fattigmandsbibler er idag bevaret. Forlæggene følges dog



Foto 5: På billedet ses en side fra en fattigmandsbibel – en bloktryksbog. I midten har man en nytestamentelig scene, her torne-kroningen, der er omgivet af gammeltestamentlige motiver. Biblia Pauperum (Budapest 1967).

ikke slavisk af kalkmalerimalerne men er tilpasset nordiske forhold f.eks. med hensyn til dragter. Det vil sige, at det oftest kun er motivvalg og kunstnerisk komposition, der – betinget af forlæg – bliver sekundær billedkilde; de konkrete vidnesbyrd (sko, våben, bægre, vægte, dragter o.s.v.) er næsten altid afbildet efter kalkmaleriets samtid.

Identifikationen af konkrete kendte forlæg til kalkmalerierne er meget vanskelig, men kunsthistorikerne har dog kunnet påpege enkelte sådanne forlæg. Således kan eksempelvis nævnes, at en Biblia Pauperum har dannet forlæg for et kalkmalerimotiv i Hjemløk. Kristian III's bibel fra 1550 har været forlæg for kalkmalerimotiver i Gudum- og Lønborg kirke, begge Jylland. Konrad von Soests Wildungenaltertavle fra 1403 i West-

5. Citeret i Anne Riisings artikel »Om Bellinge kirkes kalkmalerier. Ord og billeder i middelalderlig forkyndelse«, Fyens Stiftsbog 1972, (Odense 1972), p. 8.



Foto 6: Midt i korets vestkappe læses: »Martinus Maler fecit hoc . . . Morten Maler gjorde dette.« Morten Maler har ubeskedent anbragt sin signatur under Jesus gravlægning. Gimlinge kirke (Midtsjælland) 1409.

falen er forlæg for kalkmalerier i Viskinge kirke (Nordvestsjælland)⁶.

Motivets faste tradition

Vi har undersøgt et bestemt religiøst motiv for at se, om dette har en speciel fast tradition, og om denne ændres i kalkmaleriperioden. Vi valgte »Jesu fødsel«, da dette motiv optræder i alle kalkmaleriets perioder. Det religiøse kunstneriske motiv bygger yderst ude på et litterært forlæg (her: Det ny Testamente), som betinger visse »ingredienser«: barnet, Josef og jomfru Maria, krybben og dyr i stald. Derudover findes i kalkmalerierne varianter f.eks. en fødselshjælper. Tendensen i dette kalkmalerimotiv er tydelig. Fødsels-scenen foregår i den romanske periode i et borgmiljø; mens den o. 1300 skifter til en kirkelignende stald – personerne har stadig fine

klæder på – for i den sengotiske tid at optræde i et udpræget »staldmiljø«, hvor personerne nu er dagligdagsklædt og beskæftiget med huslige sysler f.eks. kogning af barselsuppe.

Ophavssituationen

Kun i yderst få tilfælde støder man på kunstnersignaturer. Kalkmaleri-kunsten er ikke individuelt udskillelig, men håndværksmæssigt præget – man taler om de såkaldte malerværksteder, f.eks. Brarup- og Isefjordsværkstedet (foto 1, 2 og 3 er udvalgt fra dette værksted). Sådanne kalkmaleriværksteder har udsmykket flere forskellige kirker, og de maler nogenlunde ens motivgrupper efter samme forlæg. Er flere værksteder nært beslægtede, betegnes de som en storgruppe.

Når man vil tilskrive en række kirker samme malerværksted, må man bygge på både en

6. Jfr. Ulla Haastrup: »Kalkmaleri i Viskinge og kunst i Westfalen«, Nationalmuseets Arbejdsmark, (Kbh. 1967).



Foto 7: Her ser vi scenen rig/fattig mands bøn, der kun males af Brarup-, Everlöw-, Elmelunde storgruppen. To personer ligger bedende foran den lidende Kristus. Deres tanker er illustreret ved streger. Den fattiges tanker går til Kristi 5 sår, mens den riges tanker går til verdslige glæder: klæder, pengeskrin, øllønder, hest og konen der tilbereder maden. Keldby (Møn) 1480-1500.

stilistisk, tematisk og ikonografisk undersøgelse.

Ved den stilistiske analyse ses bl.a. på ornamentik, figur- og ansigtstegning, draperi-behandling, karakteristiske detaljer f.eks. træer og jordbund, farvevalg og konturlinjer.

Den tematiske undersøgelse omfatter bl.a. malerværkstedets valg af motiver, motivernes placering i kirkerummet og deres indbyrdes korrespondance m.m.

Den ikonografiske analyse skildrer f.eks. figurernes karakteristika; således kan nævnes, at »Den tronende Skaber« hos Brarupværkstedet skildres ung (siddende på en bæk i $\frac{3}{4}$ profil); Isefjordsværkstedet afbilder også Skaberen siddende – men frontalt.

Ligesom hvert malerværksted har sine egne ikonografiske karakteristika, har flere værk-



Foto 8: Som et eksempel på en ommaling kan nævnes »anstændiggørelsen« af et kalkmaleri i Lyngby kirke. En nærlignende mand, der tisser ned i hovedet på menigheden, er blevet forandret til en mand der lidt akavet holder hænderne på maven. Lyngby kirke (Nordsjælland) ca. 1500.

steder særegne tematiske motiver, som kun kendes hos dette ene værksted. Det er derfor et meget vigtigt metodisk forhold, at sikre sig før en nærmere fortolkning af en serie ens kalkmaleriscener, at motivet ikke blot kan tilskrives samme værksted. Derved reduceres betydningen af dette »særegne« motiv, idet der inden for værkstedet blot er tale om indbyrdes kopiering. Eksempelvis har Dorrit Lundbæk ikke været opmærksom på dette forhold; thi hun har ikke øjnet værksteds-sammenfaldet mellem de specielle kalkmalerier af landsknægte-karikaturer, der findes i en række nordjyske kirker⁷.

Bevaringstilstand, konservering og restaurering

»I mangen dansk landsbykirke pranger end-

7. Dorrit Lundbæk: Fabelvæsener i sengotisk kalkmaleri i Danmark og deres forudsætninger, (Århus 1970).



Foto 9: Keldby kirke på Møn. Billeder fra to perioder. Malerierne på hvælvingerne er malet omkring 1480, vægmalerierne er fra ca. 1325. Bemærk, hvorledes kirkens indbyggede hvælvinger tildækker den oprindelige kalkmaleriudsmykning på væggene.

nu Madonna's billede . . . malet højt på muren under hvælvingen, hvor det ej er blevet overkalket . . .«. Således skriver H. C. Andersen i 1842 («En digters bazar» p. 119). Da kalkmalerierne i løbet af 1600-tallet forfaldt, blev de hvidtet til således, at næsten alle danske kirker i begyndelsen af 1800-tallet stod hvidkalkede. I nogle ganske få kirker f.eks. Sulsted og Nørre Saltum har kalkmalerierne stået udækket, siden de udførtes i middelalderen.

I ca. 120 år har man restaureret kalkmalerier i Danmark. Det har under restaureringsarbejderne vist sig, at specielt kirkernes vægmalerier – der jo også sidder mest udsat – er blevet betydeligt medtagne af fugt, sod, temperatursvingninger m.v.

Indtil 1897 skete afdækningen af kalkmalerierne ikke til bunds, idet man kun fremdrog det væsentlige for derefter at komplettere og supplere – efter bedste skøn – hvad der var gået tabt således, at resultatet antog karakter

af overmaling. Denne overmaling, som dels kunne være en opmaling eller ommaling, var helt i tråd med de dengang gældende restaureringsregler, hvor man heller ikke var bange for at »forbedre« kalkmalerierne eller at føre dem tilbage til »deres oprindelige udseende«. Som et eksempel på en meget grel restaurering kan nævnes restauratør Magnus Petersens arbejde i Elmelunde kirke (Møn) i 1895. Ved kalkmaleriernes rensning 75 år senere, i 1969, skriver konservatorerne Robert Smalley og Knud Simonsen i deres fundrapport om Magnus Petersens tidlige arbejde: »Det fremgik med tydelighed af rekonstruktionerne [Magnus Petersens] at disse er blevet udført uden noget dyberegående studium af Elmelundeværkstedets karakteristiske figurtegning og fremtræder i en helt anden stil, som er mere rund og blød i sine kurver og sikkert har tilstræbt en »forbedring« af figurerne ved en mere anatomisk rigtig figurtegning, hvilket var en ret uheldig disposition, . . . Men da de

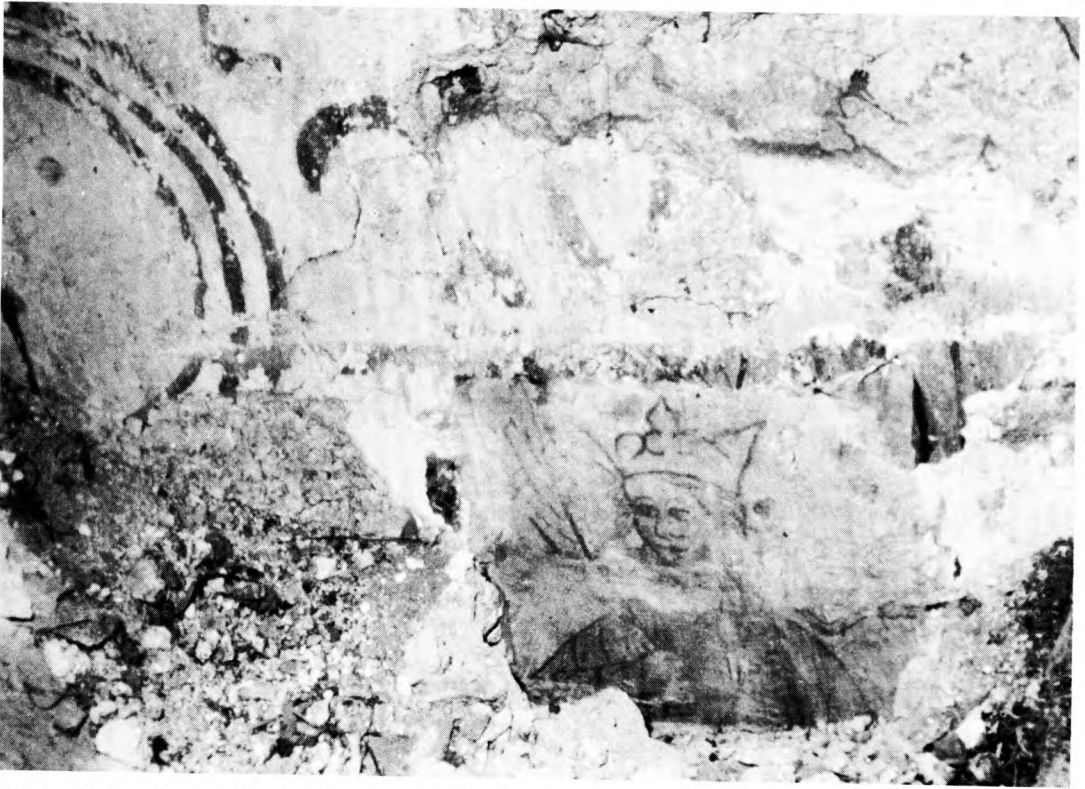


Foto 10: Foto fra kirkeloftet på Undløse kirke (Nordvestsjælland). I billedets nederste højre halvdel kan man ane en kronet kvindeskikkelse, formentlig en helgeninde. Kalkmaleriet er et eksempel på et vægmaleri, som er blevet adskilt fra kirkerummet af de senere indbyggede hvælvinger. Maleriet daterer vi til ca. 1325.

originale figurer i denne kappe var tabt, måtte Magnus Petersens rekonstruktioner beholdes.«

Efter 1897 blev grunden lagt, af konservator Eigil Rothe, til en ny restaureringsmæssig behandling af danske kalkmalerier. Der blev foretaget en dybgående afdækning og omhyggelig restaurering. Ved ny teknik blev farverne klarere og tydeligere; men man må huske på, at henved $\frac{1}{3}$ af farverne bortvaskes ved restaurering således, at kalkmalerierne i middelalderen har fremstået endnu klarere. Med hensyn til de farver de middelalderlige malere anvendte i Danmark, finder vi de samme farvestoffer herhjemme, som var kendt og benyttet op gennem middelalderen i Centraleuropa.

I løbet af 1300-tallet og helt frem til ca. 1550 blev der i mange kirker indbygget hvælv. Denne hvælvslagning medførte ofte, at en del af den oprindelige vægudsmykning

blev tildækket af disse nye hvælv, der er at betragte som en skal af sten. Man kan undertiden se spor af disse bortgemte kalkmalerier over hvælvene oppe på kirkelofterne.

Idag har kalkmaleriresterne over hvælvene interesse i flere sammenhænge, bl.a. som et supplement til identifikation af scener »nede« i kirkerummet. Desuden kan disse kalkmalerier over hvælvene – som naturligvis ikke er blevet restaureret – hjælpe med til at afsløre om- og opmalinger i de samtidige kalkmalerier, der forblev i kirkerummet. Til gengæld har kalkmaleriresterne på kirkelofterne i højere grad end malerierne nede i kirkerne, taget skade af temperatursvingninger og fugtighed.

Kalkmaleriets kildeværdi

Det er indlysende, at kalkmalerierne har en direkte religiøs funktion. Denne var i den ro-



Foto 11: To koners skvadren under gudstjenesten hidkalder en djævel, der straks fører det til bogs. Djæveln vil senere bruge sine optegnelser imod kvinderne, nemlig ved regnskabets time på dommens dag. At påbudet om ro under gudstjenesten virkelig havde relevans fremgår også af det overleverede prædikenmateriale, hvori der findes klager over, at menigheden sover eller snakker under de kirkelige handlinger. Fanefjord kirke (Møn) 1480–1500.

manske periode tiltænkt Guds ære, jomfru Maria og andre helgener eller henvendt til præsten.

Efter den romanske tid får også menigheden de bibelske motiver forkyndt ved disse malerier – altså en slags visuel pædagogik. Øystein Hjort skriver: »Gennem kalkmalerierne har kirken kunnet følge prædikernes ord op med anskuelige demonstrationer på, hvordan det kunne gå, hvis man ikke – med helgerne som forbilleder – gjorde sit til at bekæmpe kødets fristelser og synden i verden«. ⁸

Kalkmalerierne er ikke uforpligtende underholdning. Der er en sammenhæng mellem kirkebygningens udsmykning og det, kirken som frelserinstitution var rammen om. Det, kirken gennem sine handlinger og sin forkyn-

delse ønskede at meddele mennesker, blev udtrykt visuelt i kirkens udsmykning. De to forhold belyser gensidigt hinanden. ⁹

Det er klart, at kalkmaleriet har endnu flere funktioner f.eks. som et udtryk for donators fromhed. Kalkmalerierne tilsigter også en opdragende virkning, hvilket bl.a. tydeligt ses i kalkmaleriets frygtelige illustrationer af følgerne ved at overtræde en af de 7 dødssynder: hovmod, begærlighed, utugt, frådseri, dovenskab, vrede og misundelse.

Niels M. Saxtorph konkluderer i sin artikel i *Fortid og Nutid* bd. 24, 1970, at kalkmalerierne har kildeværdi til: A) RENE ILLUSTRATIONER, (billedet i dets helhed, komposition og sceniske detaljer). B) KONKRETE VIDNESBYRD, (identifikation af

8. Øystein Hjort og G. Francheschi: *Kalkmalerier fra danske landsbykirker* (Kbh. 1969) p. 14.

9. Axel Westh: »I billeder og ord. Sammenhængen mellem kalkmalerierne og middelalderkirkens forkyndelse«, *Historisk årbog for Randers amt*, 1974 p. 36.



Foto 12: En kvinde rider overskrævs på en djævel, som hun pisker bagi. Maleriet er sandsynligvis ment som en påmindelse til middelalderens kvinder i sognet om at tage sig i agt for Satan, fristeren. Billedet er – ligesom det foregående – anbragt i umiddelbar relation til kvindernes dør i nordvæggen. Åstrup (Falster) ca. 1480.

en genstand, dens funktion og forekomst). C) INDIREKTE VIDNESBYRD, (forestilingsverden eller kunstneriske og kulturelle forbindelser) samt til oplysninger angående stifterbilleder og heraldik.

Som Saxtorph anfører, afbilder kalkmalerierne ikke egentlige historiske begivenheder, – de har derfor ingen kildeværdi i gængs forstand.

Saxtorph betragter nok kildeværdibegrebet lidt for snævert, ved kun at behandle det i relation til selve billedbetragtningen og forbigår, at kalkmaleriet umiddelbart kan have kildeværdi til håndværksmæssige materialer og teknikker.

Af Villon-citatet i begyndelsen af denne artikel fremgik det, at kirkernes helvedesskildringer virkede meget stærkt på vore uoplyste

forfædre i middelalderen. Dommedagsbilleder fandtes i samtlige middelalder kirker foruden talrige udsmykninger med djæвле, moraliserende scener, samt de førømtalte grufulde afbildninger ved overtrædelse af de 7 døds-synder. Al denne gru og rædsel møder vi også i den katolske kirkes verbale forkyndelse¹⁰.

Foruden denne åndelige påvirkning, eksisterer muligheden for en politisk motiveret påvirkning af middel- og underklasserne, idet vore undersøgelser viste, at datidens overklasse og magthavere havde bekostet kalkmalerierne, jfr. note 1, hvorfor de formentlig har kunnet øve indflydelse på motivvalget.

Da disse forhold vedrørende såvel åndelig som politisk påvirkning, ikke er indeholdt i Saxtorph's 3 opstillede hovedgrupper må en fjerde tilføjes, som dækker dette aspekt.

10. Jfr. Anne Riising's disputats »Danmarks middelalderlige prædiken« (Kbh. 1969).



Foto 13: Efter uddrivelsen af Paradisets have skulle Adam og Eva selv tjene til livets ophold. Adam er afbildet som en middelalder bonde. Her er han i færd med at pløje. Elmelunde kirke (Møn) ca. 1490.

Der må af mere principel art stilles et krav til kalkmalerierne, for at vi kan bruge de konkrete elementer i deres malerier. Dette krav er, at vi kan stole på, de korrekt har gengivet detaljerne i den ydre virkelighed. Hertil melder sig så spørgsmålet om malerens formåen. Herom siger Poul Eller (i »Historisk Ikonografi«, Kbh. 1964) p. 37: »Det er jo utvivlsomt et afgørende punkt: om kunstneren har formået at gennemføre sin hensigt; det er nemlig ikke rart at filosofere over de ting i et billed, som skyldes udygtighed og derfor er rent tilfældige«. Derunder kommer også, om maleren har forstået meningen med sit (evt.) forlæg.

Kalkmaleriet afbilder jo i tusindvis af genstande: Eva's spindereskaber, vugger, køkkengrej m.v.; Adam's markredskaber f.eks.

hakke, plov og økse. Men kan vi stole på, at maleren har gengivet disse genstande så korrekt, at vi idag dels kan bruge dem som kilde til f.eks. klædedragtens historie, dels anvende dem til identifikation af arkæologiske fund?

En væsentlig forudsætning er, at maleren korrekt har opfattet genstandens funktion.

Ser man f.eks. på afbildningerne af skålvægte, der er vist i 47 kalkmalerier, og sammenholder dem med de middelalderlige arkæologisk overleverede eksemplarer, kan man konkludere, at kalkmaleriets skålvægte ikke er skabt af fri fantasi men i overensstemmelse med virkeligheden¹¹.

Selv om kalkmaleriets skålvægte var gengivet på korrekt vis, kan man ikke ukritisk formode at alle »genstande« i kalkmaleriet er virkelighedsbestemte. Et eksempel på en af-

11. Dog findes der to tilfælde, hvor visertappen slår ud til den forkerte side. Disse to forføjede vægte er malet af ét værksted; der må blot være tale om en misforståelse, eftersom værkstedet i andre kirker har gengivet korrekte skålvægte.



Foto 14: I øverste venstre hjørne ser vi middelaldermalerens forfejlede elefant sammen med et vildsvin. Hovedmotivet i næste kappe er Dommedagsscenen. De døde står op af deres grave, yderst til højre, for at blive vejret på Mikael Sjelvejers skålvægt. Gruppen i kappens venstre halvdel har ikke klaret frisag og er derfor dømt til evig fortabelse. Birkerød (Nordsjælland) 1300–1325.

bildning, hvor maleren ikke har haft noget praktisk kendskab, til det forlæggte foreskrev, ser vi i Birkerød kirke. Broby-Johansen skriver i »Den danske billedbibel i kalkmalerier« (Kbh. 1947) p. 188: »Synd og sorg gnaver ved livstræets rod. Det grå vildsvin borer sine hugtænder ind i barken og den mørkebrune helhest saver i stammen med sine skarpe nakketænder.« Det mærkelige dyr er ikke en helhest, men, som Broby antyder i en senere udgave, en elefant med kamptårn på ryggen. Maleren har helt åbenbart aldrig set en elefant, men har sikkert fået oplysninger om dyrets særpræg (trompetsnabel og kompakte ben), som han så har kombineret med hestens velkendte anatomi. Malerens forfejlede elefant, har imidlertid ikke nogen indflydelse på scenens symbolik, der ikke skildrer synd og sorg, men kampen mellem de gode og onde magter.

Konklusion

Denne artikel har påpeget en række væsentlige metodiske forhold, som man skal have gjort sig klart, før arbejdet med kildegruppen: de middelalderlige kalkmalerier fra 1100–1600.

Undersøgelser omkring malerværksteder og restaureringsforhold må være helt centralt placeret ved enhver analyse af kalkmalerier. Hertil kommer, at man skal have forstået, at de fleste kalkmalerier er malet efter forlæg, ofte udenlandske. Dette bevirker, at kalkmaleriets motivvalg og kunstnerisk komposition må betragtes som sekundær billedkilde; mens de konkrete vidnesbyrd oftest afbildes efter den nordiske middelalders hverdag – disse bliver følgelig primære.

Vi har også gjort en del ud af kalkmaleriernes oplagte påvirkningsmulighed – såvel religiøst som politisk – idet undersøgelser vi-



Foto 15: I 1889 blev hvælvene i Tirsted kirke (Lolland) nedhugget. Før nedhugningen blev nogle af malerierne aftegnet af Jakob Kørnerup. Tegningen her forestiller dødsyndsmændene fra hvis krop de 7 døds synde udgår: Superbia (hovmod), Gula (frådseri; skriftbåndet mangler), Ira (vrede), Luxuria (utugt), Avaricia (begærlighed), Invidia (misundelse) og ved hans fødder Acedia (dovenskab). Akvarel fra 1889 affotograferet på Nationalmuseets 2. afdeling.

ser, at kalkmalerierne blev finansieret af middelaldersamfundets overklasse. Desuden har vi behandlet generelle og specielle problemer ved billedlæsning, kalkmaleriets datering og placering.

Vedrørende den direkte adgang til kilde materialet (foto-registranter, fundrapporter, håndbøger m.v.) jfr. appendix.

Appendix

Kildematerialet og dets tilgængelighed:

Det danske kalkmalerimateriale findes systematisk registreret i 2 store kalkmaleriregi-

stranter: én på Kirkehistorisk institut (Københavns Universitet) og én på Nationalmuseets II. afdeling, ligeledes i København.

Hver registrant har foto af de fleste afdækkede kalkmalerier fra det middelalderlige Danmark, d.v.s. også af de kalkmalerier, som senere er blevet overkalket. Enkelte af registranternes fotografier er affotografering af akvareller, der er malet i slutningen af 1800-tallet for at forevige et kalkmaleri, man stod for at måtte destruere.

Registranterne har hver ca. 9000 kort med fotos (sort/hvide) på de fleste; heraf er halvdelen ordnet topografisk, resten enmæssigt. Begge registranter er opbygget kronologisk efter forløbet i biblen. De er imidlertid ikke helt fuldstændige. Kirkehistorisk institut har desuden en alfabetisk kirkeregistrant med sort/hvide fotos over Skånes 215 kalkmaleriprydede kirker.

Udover disse registranter findes på Nationalmuseets 2. afdeling en seddelregistrant for det skånske materiale (uden fotos). Desuden har museet den såkaldte Mackeprangs registrant (uden fotos), der adskiller sig fra de øvrige ved at have en del andre indgange, som kan være af hjælp, når man søger bestemte detailmotiver, f.eks. møller.

I arkiverne på Nationalmuseets 2. afdeling findes andre meget vigtige kildegrupper: fundrapporter, undersøgelsesrapporter, konserveringsrapporter, restaureringsrapporter, notesbøger samt brevveksling mellem Nationalmuseets direktion og dets medarbejdere. Det er betydningsfuldt også at inddrage disse kildegrupper, som er ordnet topografisk efter den enkelte kirke.

Den hidtidige forsknings publicerede litteratur om emnet drejer sig specielt om: Det kunsthistoriske aspekt, tolkningen af de enkelte kirkers kalkmalerier, malerskoler, forlægsdiskussion; endvidere giver dele af litteraturen behandlinger af specielle motiver.

Vi har i det følgende lavet en selektiv, anoteret bibliografi, hvor hovedvægten er lagt på de brede værker. Ligeledes har vi anført en række håndbøger, der indeholder oplysninger omkring emnet, f.eks. vedr. kalkmaleriets finansiering og tyding af helgenlegender.

Litteratur

- Achen, Sven Tito.
»Danske adelsvåbner. En heraldisk nøgle«, (Kbh. 1973). God og overskuelig bog til identifikation af våbenskjolde.
- Banning, Knud m.fl.
»A Catalogue of Wall-Paintings in the Churches of Medieval Denmark 1100–1600. Scania-Halland-Blekinge«, bd. I–III. (Kbh. 1976). Den eneste systematiske bog om Skånes 215 kalkmaleriprydede kirker.
- Beckett, Francis.
»Danmarks kunst«, bd. 1. (Kbh. 1924). Oldtiden og den ældre middelalder.
- Beckett, Francis.
»Danmarks kunst«, bd. 2. (Kbh. 1926). Gotikken.
Et værk, hvor man stadig kan hente værdifulde oplysninger om kalkmalerier.
- »Bild och betydelse«.
Foredrag ved det 4. nordiske symposium for ikonografiske studier, Kvarnträsk, august 1974, (Åbo 1976).
- Bolvig, Axel.
»148 danske bykirker« (Kbh. 1974).
- Borelius, Aron.
»Skånes medeltida monumentalmåleri« (Linköping 1954).
- Brobj-Johansen, R.
»Den danske billedbibel«, (Kbh. 1947).
I billedbiblen findes der mange gode illustrationer. Sproget er levende, men indeholder undertiden overfortolkninger.
- Cornell, Henrik.
»Den svenska konstens historia«, (Stockholm 1944).
- Dahlby, Frithiof.
»De heliga tecknens hemlighet«, (Stockholm 1963).
En udmærket håndbog, der oplyser om symboler og tegn i den kristne kunst. Bogen findes også på dansk i en mindre udgave fra 1967.
- De danske kirker.
bd. 1–20, (Kbh. 1966–1973).
Et stort værk om Danmarks kirker, der ikke bringer ret meget nyt om kalkmalerier i forhold til Traps 5. udgave.
- Danmarks kirker.
(Kbh. 1933ff., udgives af Nationalmuseet. Værket behandler meget grundigt bl.a. kirkernes kalkmaleriudsmykninger. Det udkommer amtsvis, men er desværre endnu ikke tilnærmelsesvis geografisk dækkende.
- Exner, Johan (red.).
»400 danske landsbykirker«, (Kbh. 1968).
- Fabricius, H. R.
»Dansk kirkekunst bibelsk og symbolsk belyst«, (Kbh. 1941).
- Fornvännen.
Tidsskrift for svensk antikvarisk forskning, (Stockholm 1908ff). Tidsskriftet bringer bl.a. artikler om kalkmalerier i Norden.
- Fortid og Nutid.
Tidsskrift (Kbh. 1914ff).
- Fra S. Olav til Martin Luther.
Rapport fra det nordiske ikonografiske symposium i Bårdshaug, aug. 1972, (Oslo 1975).
- Gad, Tue
»Helgener, Legender fortalt i Norden«, (Kbh. 1971).
God håndbog til belysning af de forskellige helgeners liv og levned.
- Heraldisk Tidsskrift.
Bd. I (Kbh. 1960–64); bd. 2 (1965–69); bd. 3 (1970–74).
Red. af Sv. Tito Achen og O. H. M. baron Haxthausen.
- Hjort, Øystein og G. Francheschi.
»Kalkmalerier fra danske landsbykirker«, (Kbh. 1969).
Bogen har et fornemt billedmateriale og giver en udmærket indføring i emnet – kalkmalerier.
- »Den iconografiske Post«.
Tidsskrift; udgives af et kollektivt arbejdsteam på Kirkehistorisk Institut i København. (Kbh. 1970ff).
- »Kulturhistorisk Leksikon for nordisk Middelalder«.
(Kbh. 1956ff). Leksikonet har et utal af indgange, der giver værdifulde oplysninger om enkeltmotiver. KLnM kan også bruges i en litteratursøgningsproces.
- »Kirkehistoriske Samlinger«.
(Kbh. 1849ff); udgives af Selskabet for Danmarks kirkehistorie.
- Lassen, E.
»Fra runesten til altertavle, ca. 900–1500«, Dansk Kunsthistorie bd. 1 (Kbh. 1972).
- Lindblom, A.
»Sveriges Konsthistoria från forntid till nutid«, bd. 1, (Stockholm 1944).
- Mackeprang, M.
»Vore landsbykirker«, (Kbh. 1920).
- Magnus-Petersen, J.
»Beskrivelse og afbildninger af kalkmalerier i danske kirker«, (Kbh. 1895).
- Mosumgård, Børge.
»Kig på kirker«, (Vejle 1966).
- »Fra Nationalmuseets Arbejdsmark«.
Rapporter om museets arbejde, (Kbh. 1928ff).
- »Nyt dansk Adelslexikon«.
(ved Thiset og Wittrup, Kbh. 1904). Håndbogen er sammen med »Danmarks Adelsårbog« (1884ff) og »Dansk Biografisk Lexikon« det trekløver, der gør det muligt at identificere og bestemme adelslægternes indbyrdes relationer.
- Nørlund, Poul.
Middelalderafsnittet i »Danmarks malerkunst« p. 1–32. (red. Erik Zahle), (Kbh. 1956).
- Nørlund, P. og E. Lind.
»Danmarks romanske kalkmalerier«, (Kbh. 1944).
Dette systematiske værk må stadig regnes for det bedste, der er skrevet om de romanske kalkmalerier.
- Reiter, Ole og Morten Bjørn.
»En undersøgelse af det sociale aspekt i kalkmaleriet; specielt med henblik på en analyse af de metodiske problemer omkring arbejdet med kalkmalerier som kilde til middelalderhistorien«.
(Utrykt speciale i Historie ved Københavns Universitet, september 1976).
- Riising, Anne.
»Danmarks middelalderlige prædiken«, (Kbh. 1969).
Kalkmalerierne var jo en billedbog af de bibelske motiver for menigheden, der ikke kunne læse. Mange middelalderlige prædikner tager udgangspunkt i kalkmale-

- rierne, hvorfor Riisings bog kan være særdeles oplysende og spændende læsning.
- Rydbeck, M.
»Valvslagning och kalkmålningar i Skånska kyrkor«, (Lund 1943).
- Rydbeck, Otto.
»Medeltida kalkmålningar i Skånes kyrkor«, (Lund 1904).
- Saxtorph, N. M.
»Jeg ser på kalkmalerier«, (Kbh., 1970). Den eneste færdigskrevne systematiske bog om det nuværende Danmarks kalkmalerier. En udmærket rejsefører, hvis man får lyst til at besøge vores middelalderlige kirker.
- Saxtorph, N. M.
»Kalkmaleriets kildeværdi«, Fortid og nutid, bd. 24 (1970), p. 211–29.
- Skalk.
Tidsskrift (Århus 1957ff).
- Söderberg, B.
»Svenska kyrkomålningar från medeltiden«, (Stockholm 1951).
- Söderberg, B. og S. Hallgren.
»Mellem himmel och helvete«, (Halmstad 1970).
- Trap, J. P.
Danmark, 5. udg. (Kbh. 1955–72). En uundværlig opslagsbog, hvis man skal have oplysninger om godsbesiddelser m.v. til belysning af, hvem der har finansieret kirkernes udsmykninger.
- Tuulse, Armin.
»Romansk kunst i Norden«, (Stockholm 1968).
- Ulsig, E.
»Danske adelsgodser i middelalderen«, (Kbh. 1968). Det bedste værk til belysning af de middelalderlige godsforhold.
- »Årbøger for nordisk Oldkyndighed og Historie«. (Kbh. 1838ff).