

# Mejerikrigen

## En undersøgelse af de søndagshvilende mejeriers udvikling i Danmark

Af Harry Haue

Både andelsbevægelsen og de åndelige vækkelser har været genstand for grundige undersøgelser, hvorimod grænseområdet mellem f.eks. mejeriudviklingen og vækkelserne er mindre udforsket.

I 1882 oprettedes de første andelsmejerier i Danmark. I 1885 blev »Foreningen til fremme af søndagens rette brug« dannet, som snart begyndte at beskæftige sig med søn- og helligdagsarbejdet i andelsmejerierne.<sup>1</sup> Der var også tidligere på herregårds- og fællesmejerierne blevet arbejdet om søndagen, hvilket uden tvivl også havde været tilfældet med hjemmekærningen, før en mere centraliseret mælkebehandling blev etableret.<sup>2</sup>

Men i modsætning til, hvad der kendtes fra tiden 1860–80 blev søndagsarbejdet med mælken provokerende tydeligt. De mange mælkekuske på vejene i kirketiden og kulrøgen fra mejeriskorstenen var et tydeligt vidnesbyrd for præst og menighed om, at ikke så få sognebørn var forhindrede i at komme til formiddagsgudstjenesten.

Indre Missions mangeårige formand, Vilhelm Beck, der bl.a. var sognepræst i Ørslev på Sjælland er citeret for at have sagt: »Så længe I bliver ved at vanhellige hviledagen med eders søndagsarbejde, skal I mindes derom, og mejeriskorstenen derhenne peger mod himlen om jeres synd.«<sup>3</sup>

Omtrent samtidig med de mange mejerigrundlæggelser bredte den indremissionske vækkelse sig, som i sit kølvand fik

de bønder, der blev grebet heraf til at overveje, om de af hensyn til det 3. buds overholdelse kunne forsøre at lade mælken behandle på mejeriet søn- og helligdage.

Denne undersøgelses første formål er at kortlægge de mejerier, der af religiøse grunde havde helt eller delvis indskrænket drift på søn- og helligdage. Der fandtes mellem søndagshvilemejeriet, der havde lukket alle søndage og de fleste helligdage og det normale søndagsaktive mejeri en række varianter. De to mest almindelige var vinterhvilemejeriet, hvor driften kun var indstillet i de 7–9 koldeste måneder og kompromismejeriet, som stillede andels haverne frit m.h.t. levering af mælk på søn- og helligdage.

Udover en registrering af mejerier med en eller anden form for søndagshvile, er det hensigten at forklare denne mejeriforms opkomst og udvikling, herunder også, hvorfor de næsten alle gik over til almindelig søndagsdrift, for de flestes vedkommende i årene efter den anden verdenskrig. Ændrede tilhængerne af en søndagshvileordning deres fortolkning af det 3. bud – eller blev ulemperne ved at beholde mælken hjemme søn- og helligdage væsentlig større? Et forsøg på at besvare de to sidste spørgsmål kan forhåbentlig bidrage til diskussionen om forholdet mellem økonomi og kristendom.

De der arbejdede med søndagshvilemejerierne i de sidste år, denne form blev fast-

1. Bjørn, C.: Omkring andelsmejeribevægelsens tilblivelse. I Landbohistoriske studier tilegnet Fridlev Skrubbeltrang. 1970. IMT 1885, nr. 21 s. 363f.

2. IMT 1889, nr. 17 s. 263.

3. Ellbrecht, G.: Dansk Mejeristat. 1930. Bd. II. s. 120. Steenvinkel, E. red. Hjemmeliv og trosliv. 1932. Bd. I. s. 30. Bjørn, C.: Striden om søndagsarbejdet på andelsmejeriet i Ørslev, Andelsbladet 1967, s. 1100f.

Harry Haue f. 1941, ved landbruget 1955–60, student 1966, mag.art. i historie (Århus) 1973, adjunkt ved Mulernes legatskole, Odense.



Ørslev andelsmejeri. Foto fra ca. 1930 i Ellbrechts Mejeristat II s. 120. Vilhelm Beck var præst i Ørslev-Solbjerg 1874–1901 og leverandør til mejeriet – dog kun på hverdage.

holdt, er ved at være til års, så det er derfor på høje tid at få påbegyndt undersøgelsen af dette interessante stykke ånds- og erhvervshistorie.

## Kildematerialet

Der eksisterer ingen monografier om søndagshvilende mejerier, og den behandling, emnet har fået i en af mejerihistoriens populære standardværker, er nok karakteristisk for den interesse problemet indtil nu har påkaldt sig. I 1929 skrev L. A. Godsk i »Andelsbevægelsen i Danmark«, redigeret af A. Axelsen Drejer, s. 138 »Når vore mejeriers tal er lidt forøget også efter et tidspunkt, hvor landet har været således dækket med mejerier, at man – som det er udtrykt – næsten kunne se fra den ene mejeriskorsten til den anden, har dette forskellige årsager. I visse tilfælde ligger det i, at der på sine steder har vist sig en vis tendens til at dele allerede bestående mejerier i mindre, dels efter strengt lokale ønsker og

synspunkter, og dels hvor anskuelseerne også på områder, som ikke strengt taget have direkte med mejeribrugets at gøre, afstedkom en deling i befolkningen«. Den sidste oplysning om de uvedkommende anskuelsers indflydelse på mejeristrukturen, dækker vel bl.a. oprettelsen af søndagshvilemejerier. Flere forfattere har dog perifert berørt fænomenet.<sup>4</sup>

I 1976 udkom Martin Zerlang's interessante bog *Bøndernes klassekamp i Danmark*. Bogens hovedproblem er en analyse af vekselvirkningen mellem de danske bønders materielle og åndelige kår i perioden 1750–1901. Selvom både mejeribevægelsen og Indre Mission indgående behandles, nævnes søndagshvilemejerierne ikke. Problematikken er derimod for nylig blevet skitseret af Margaretha Balle Petersen i Guds børn. *Religion, identitet og livsform i Folk og Kultur* 1977.<sup>5</sup>

For at få et rimeligt dækkende billede af søndagshvilemejeriernes udbredelse, har det været nødvendigt at gennemgå dels en række lokalhistoriske værker, dels religiøs

4. Søndagshvilemejerier omtales bl.a. i Hertel, H.: *Andelsbevægelsen i Danmark* 1917. s. 141 og i Olsen, E.: *Danmarks økonomiske historie*. 1967. s. 57 note 3.

5. Zerlang, M.: *Bøndernes klassekamp i Danmark*. 1976. Margaretha Balle-Petersens arbejde i *Folk og Kultur* 1977 s. 78–126.

litteratur. Endvidere har det på flere måder været frugtbart at gennemlæse præsters og missionærens erindringer og de levnedsbeskrivelser, som Nationalmuseets etnologiske undersøgelser (NEU) har indsamlet.<sup>6</sup>

Imidlertid giver det her nævnte materiale kun oplysning om en lille snes søndagshvilende mejerier. Det kendte antal vokser når Den Indre Missions Tidendes (IMT) bekendtgørelser og tillæg systematisk gennemgås, hvilket er sket for perioden 1885–1900. Heri annoncerede indremissionske bestyrelser efter personale og nævnte da ofte, at mejeriet stod stille søndag og helligdage.

*Et ungt Menneske kan 1. November eller December jaa Blads som Glev paa Mejeriet ved Morup Mølle, Vedsted Station, Th. Der kan ogsaa antages en jaadan som har været ved Mejeriet en Tid. Vidt Von gives. Der gives Lejlighed til at høre Guds Tid og samtles med de Hellige, da Mejeriet ikke arbejder om Søndagen, og den, som har sin Glæde deri, vil blive foretrukket. Man henvende sig til Mejeribestyrer Anders Luffe deritids med anbefaling og Opgivelse af Von.*

*En karakteristisk annonce i Den Indre Missions Tidende 1892 nr. 29, tillæg s. 2.*

En gennemgang af indholdsfortegnelsen til de samme årgange af IMT gjorde det muligt at inddrage adskillige artikler om søndagsslukningens problemer. Tilsvarende har Mælkeritidende, danske mejeristers organ været til nytte.

For at få nogenlunde sikkerhed for at det store flertal af ikke-søndagsaktive mejerier var registreret, måtte yderligere to fremgangsmåder bringes i anvendelse. For det første blev der gennem IMT og Kristeligt Dagblad rettet en anmodning til potentielle kendere af denne mejeriform som at skrive til forfatteren om deres kendskab hertil. Disse indlæg resulterede i henvendelser, hvoraf de fleste kunne oplyse om flere søndagshvilende mejerier. Da flertallet af mejerier var gengangere kunne det kun styrke tilliden til oplysningernes kildeværdi. Etableringen af forbindelsen med de mange meddelere gjorde det muligt at efterforske det primære kildemateriale til mejeriernes daglige drift,

herunder især protokoller, vedtægter og regnskaber.

Den anden fremgangsmåde bestod i en gennemgang af den desværre temmelig ufuldstændige samling af vedtægter og regnskaber, som opbevares i Det kongelige Biblioteks småtryksafdeling. Formålet var her dobbelt, nemlig via vedtægterne at undersøge de allerede kendte søndagshvilende mejeriers funktionstid som sådan og konstatere hvordan dets rentabilitet havde været. Dernæst at gennemgå vedtægter fra de mejerier, som lå i indremissionsk dominerede områder, for om muligt at finde flere søndagshvilende mejerier; det sidste gav dog kun et begrænset udbytte.

Udover det her anførte materiale har de gængse mejerifremstillinger været anvendt. Det gælder især de mejeristatistiske publikationer og Ellbrechts Dansk Mejeristat fra hhv. 1915 og 1930. Endvidere har oplysningerne i Trap Danmark og Poul Nedergaards sogne- og præstehistorie om de for denne undersøgelse mest relevante områder været til stor nytte. Sidst men ikke mindst har det været udbytterigt at samtale med mejerifolk og landmænd, der har arbejdet med ikke-søndagsaktive mejerier. Nævnes bør det vel også, at jeg som ung landbrugsmedhjælper i 1½ år arbejdede på gårde, hvor mælken blev holdt hjemme om søndagen.

## Helligdagslovgivningen

De krav, der fra indremissionsk side fremkom om indskrænkning af søndagsarbejdet i slutningen af forrige århundrede, lå helt på linie med de krav staten via lovgivningen tidligere havde stillet. I Christian V's Danske lov fra 1683 blev det bl.a. pålagt bønderne at de ikke måtte lade deres tjenestefolk udføre unødvendigt søndagsarbejde, men i stedet skulle sørge for at de kom til gudstjenesten. Loven foreskrev flere straffereformer, hvis disse bestemmelser ikke blev overholdt. Senere i 1735 i en

6. Især Hjemmeliv og Trosliv. Mindeblade fra Guds Riges Vårtid i Danmark. E. Stenvinkel. red. 1932ff.

forordning om sabbatens helligholdelse blev kontrollen med unødvendiget søndagsarbejde intensiveret og et ophold i gabestokken truede de borgere, der udeblev fra gudstjenesten. Først i en forordning fra 1845 blev disse tvangsbestemmelser afskaffet og erstattet af en almindelig henstilling om, at gøre søndagen til hvile- og helligdag.

Denne liberale linie blev fulgt i loven om offentlig fred på folkekirkens helligdage fra 1876, hvor søndagsarbejdet blot skulle indskrænkes så meget, at det ikke forstyrrede gudstjenesten – herfra dog undtaget militærøvelser.<sup>7</sup> De borgere, der var modstandere af søndagsarbejde, havde derfor grund til at agitere for en indskrænkning heraf. I 1885 dannede en kreds af fremtrædende københavnske borgere »Foreningen til fremme af Søndagens rette Brug« – her kaldet søndagsforeningen – med det formål »at virke til, at søn- og helligdage såvel i som udenfor hjemmet kunne blive hviledage fra det sædvanlige arbejde«. Indre Missions formand Vilh. Beck støttede dette initiativ ved at udtale: »Det er glædeligt, at ovennævnte forening er dannet til dog engang at gøre noget imod den i Danmark herskende skandaløse misbrug af søndagen, hvorved så umådeligt mange mennesker såvel i offentlige stillinger som i privat tjeneste ere som fuldstændige slaver udelukkede fra al søndagshvile og søndagsgudstjeneste«.<sup>8</sup>

Først 3 år efter søndagsforeningens dannelse synes den at have udtalt sig om søndagsarbejdet på landet, idet den i 1888 i IMT opfordrede læserne til, at indsende oplysninger om gårdmænds kørsel for husmænd om søndagen. Når foreningen ikke fra første færd beskæftigede sig med søndagsarbejdet indenfor landbrugssektoren, hænger det nok sammen med, at dens aktiviteter i de første år var koncentreret

om at påvirke forberedelserne til den nye helligdagslovgivning, som resulterede i loven herom af 1. april 1891. Bestemmelserne heri betød en stramning af 1876 loven, især da det blev forbudt at drive handel og arbejde i fabrikker efter kl. 9 på folkekirkens helligdage. Mejerierne kom ikke ind under begrebet fabrikmæssig drift, heller ikke ved lovens revision i 1904 og 1922.<sup>9</sup>

## Søndagsforeningen og mejerierne

I 1889 rettede søndagsforeningen sin interesse mod mejeriernes søndagsarbejde, bl.a. med udskrivningen af en prisopgave om emnet: »Hvorledes kan det med mejeridriften forbundne søndagsarbejde, særligt arbejdet i andelsmejerierne og den derved foranledigede kørsel undgås eller indskrænkes uden væsentlig skade for driften eller tab for producenterne?«<sup>10</sup> Eventuelle besvarelser skulle indsendes inden 1. sept. 1889, men først i maj 1890 forelå der oplysninger om resultatet. 20 havde forsøgt sig, men bedømmelseskomiteen mente ikke at »besvarelserne havde fyldestgørende løst den stillede opgave, idet de ikke er gåede tilstrækkelig ind på spørgsmålet om de økonomiske resultater af søndagsarbejdets afskaffelse eller indskrænkning«.

Desværre har det ikke været muligt at opspore disse besvarelser, hvoraf flere får en begrænset anerkendelse ved at få tildelt 75 kr. mod de 200 kr. der ellers var tiltænkt den bedste besvarelse. Søndagsforeningen valgte at udskrive opgaven påny, men det har ikke været muligt at erfare om resultaterne denne gang havde formået at løse de åbenbare økonomiske problemer, der ifølge bedømmelseskomiteen var forbundet med indskrænkningen af mejeriernes søndagsdrift.<sup>11</sup> Samtidig med at søndags-

7. Clausen, Johs.: Søndagen dens brug og misbrug af menigheden og statens forhold til den. 1887 s. 74–80.

8. IMT 1885, nr. 21 s. 364f.

9. IMT 1888, nr. 13 s. 200. Lovtidende 1891 nr. 94 s. 132, 1904 nr. 56 s. 785 og 1922 nr. 553 s. 1778.

10. IMT 1890 nr. 23 s. 365.

11. IMT 1890 nr. 21 s. 332f. Søndagsforeningens arkiv kendes ikke.

foreningen søgte at tilvejebringe en acceptabel argumentation for mejeriernes søndagslukning, begyndte den at interessere sig for, hvilke mejerier der overhovedet praktiserede søndagslukning.

I begyndelsen af 1890 anmodede Harald Westergaard, foreningens aktive sekretær, i IMT læserne om at meddele ham navne på mejerier – særligt andelsmejerier – der ikke arbejdede om søndagen. Endnu i marts 1890 var der kun kommet oplysning om 8 søndagshvilende mejerier, hvortil Westergaards kommentar var »Men vi kunne ikke tro andet end der er flere, der give Gud æren og helligholde hviledagen«. I forbindelse med dette hjertesuk skrev Vilh. Beck, at der var mange mejerier der holdt lukket om søndagen, selv om bestyrelsen ikke var troende; og da ikke-troende ikke læste IMT var denne omstændighed med til at forklare de få henvendelser til søndagsforeningen.<sup>12</sup> Det er vanskeligt at påvise om Beck havde ret, men der er noget, der tyder på, at spørgsmålet om søndagslukning i mejeriudbygningens første år ikke var afklaret, og at den praksis der blev fulgt ikke helt blev bestemt af om egnen havde oplevet en indremissionsk vækkelse.<sup>13</sup>

I 1892 meddelte søndagsforeningen at den havde registreret en del mejerier »som uden at havet mærket ulemper deraf, havde indrettet sig på ikke at arbejde om søndagen«. Samtidig blev det anført, at alle norske mejerier var lukket om søndagen. Allerede 4 år tidligere havde pastor Johs. Clausen givet udtryk for, at søndagsarbejdet på de engelske mejerier ikke ville blive tålt.<sup>14</sup>

I årene 1891–94 synes foreningen ikke at have taget nye initiativer til at imødegå mejeriernes søndagsarbejde. Først i 1894 fremhævede den et konkret eksempel på, hvordan problemet kunne løses. Det drejer sig om den fremgangsmåde, som blev an-

vendt på andelsmejeriet »Vesterlykke« i Sønder Bjert ved Kolding. Her blev der ikke transporteret mælk til mejeriet lørdag aften og søndag, hvilket betød at mælkekuskene kunne holde fri. Derimod havde mejeriet ikke blot åbent lørdag aften, men også søndag morgen indtil kirketid; blot skulle leverandørerne selv transportere mælken til mejeriet, hvis de ønskede den behandlet der. Det var også muligt for den enkelte andelshaver at beholde mælken hjemme til eget brug. Mælken fra søndag morgen kunne også leveres om mandagen, forudsat at det skete i særligt mærkede spande. Juleaften, juledag og langfredag var mejeriet helt lukket. Westergaard anførte at henved halvdelen af andelshaverne fik behandlet mælken fra lørdag aften på mejeriet, og beholdt så enten selv søndagsmorgen mælken eller leverede den om mandagen.<sup>15</sup>

Fra søndagsforeningens side ønskede man, at eksemplet måtte blive fulgt landet over, hvilket må tages som et udtryk for at man ikke anså et mejeris fuldstændige lukning om søndagen for at være økonomisk realistisk. Ved at fremhæve »Vesterlykke« som eksempel til efterfølgelse, gik foreningen ind for en kompromisordning, der tillod bevarelsen af en naturlig mejeristruktur; missionsfolkene behøvede ikke at danne deres eget mejeri, og de leverandører der stod udenfor Indre Mission, kunne glæde sig over at have bevaret en nogenlunde uforstyrret drift, selvom der blev leveret gammel mælk om mandagen og transporten blev uregelmæssig lørdag, søndag og mandag.

Den kompromisordning som andelshaverne på »Vesterlykke« var blevet enige om, blev etableret på mange mejerier, hvor Indre Mission ikke helt dominerede generalforsamlingen. Det var altså ikke søndagsforeningen, der stillede et ultimativt krav om fuldstændig søndagshvile, men

12. IMT 1890 nr. 4 s. 64 og nr. 11 s. 175.

13. Flere meddelere har givet udtryk for dette synspunkt.

14. IMT 1892 nr. 4 s. 59. Clausen, Johs.: Søndagen dens brug og misbrug. s. 89.

15. IMT 1894 nr. 25 s. 391f.

ikke desto mindre fik et betydelig antal mejerier alligevel søndagshvilestatus. Det vil være hensigtsmæssigt at få klarhed over, hvem der stillede dette krav og med hvilke argumenter.

## Diskussionen om søndagshvile og rentabilitet

I 1888 blev der oprettet 244 mejerier i Danmark, det største antal på et enkelt år. Det er derfor forklarligt, at debatten om søndagshvileproblematikken blev særlig livlig i dette og de følgende år.

De diskussionsdeltagere, der var tilhængere af almindelig søndagsdrift argumenterede ud fra praktisk-økonomiske synspunkter, og hvis kristelige anskuelser i det hele taget blev berørt, skete det med en henvisning til at mejeriets søndagsdrift var i overensstemmelse med Guds orden, da køerne jo skulle malkes alle dage. Den argumentation modstanderne af søn- og helligdagsdrift fremkom med kan deles i to kategorier. Den første forsøgte at påvise at der ingen eller meget få ulemper var forbundet med søndagshvilestatus, og havde følgelig ingen betænkeligheder med at anbefale en sådan ordning. Den anden kategori anerkendte at der var ulemper – såvel praktiske som økonomiske, – men fastholdt at den enkelte leverandør måtte leve med disse ulemper, og gøre det i vished om, at Guds velsignelse i form af økonomisk fremgang i almindelighed ville give ham kompensation herfor.

## Søndagshvile er økonomisk acceptabelt.

I 1889 fremkom der i Mælkeritidende en næsten profetisk kommentar til søndagshvileproblematikken. »Endnu står denne sag kun dunkelt for de fleste mejerister, der er sikkert mange som aldrig har ofret

den en tanke. Men inden ret længe vil den trænge sig frem og vist give anledning til megen splid mellem mejeristen og leverandørerne og mellem disse indbyrdes.«<sup>16</sup>

Anledningen til disse betragtninger var et indlæg i samme blad, som startede den kortvarige, men livlige debat. Den unavngivne forfatter til indlægget gik ind for en lukning af mejerierne om søndagen i alt fald om vinteren af hensyn til personalets frihed. Han anførte ingen religiøse argumenter, men sluttede med at opfordre andre til at udtale sig i denne sag. Den første reaktion herpå kom fra en leverandør til mejeriet »Gadeby« på Bornholm. Mejeriet modtog mælk lørdag aften om sommeren, og takket være afsvaling med is, var det muligt at kærne udmærket smør om mandagen. Smørret blev betalt med 4 øre pr. pund over Grosserersocietetets højeste notering. Det blev ikke oplyst om mejeriet modtog mælk fra søndag morgen om mandagen, men i en udførligere redegørelse i IMT året efter anførtes det, at den da ikke blev leveret til mejeriet, men i stedet kunne anvendes til »husbrug, smør eller sødmælksost således at intet tab lides derved – i alt fald ikke mere end, hvad der spares andelshaverne i kul og kørsel.«<sup>17</sup>

I forbindelse med disse betragtninger i IMT, blev det foreslået at den gamle mælk fra hhv. lørdag aften og søndag morgen – i alt fald om vinteren – kunne blive behandlet på mejeriet mandag morgen. Denne fremgangsmåde blev da også almindelig praksis på de fleste søndagshvilemejerier. Imidlertid havde indsenderen af forslaget et supplement hertil, der gik ud på, at den smør, der blev kærnet af den gamle mælk blev holdt særskilt, og kunne da, hvis kvaliteten blev ringere sælges lokalt nogle øre billigere. Det tab mejeriet herved ville lide, kunne opvejes ved at mejeriet sparede kul om søndagen, og at andelshaverne fik billigere smør, hvilket især ville være en fordel for »småfolk«.

Ganske vist skulle der køres to gange om

16. Ellbrecht I. s. 374, tabel II. Mælkeritidende 1889 s. 10.

17. Mælkeritidende 1888 s. 662 og 692. IMT 1888 nr. 6 s. 88–90.

mandagen, men det opvejedes af, at der ikke skulle køres om søndagen. Leverandørerne fik også brug for ekstraspande, men det betragtede indsenderen som en beskeden engangsudgift.

Et halvt år efter at oplysningerne om forholdene på »Gadeby« var blevet refereret, skrev en sjællandsk missionær og gård-ejer, at der på mejeriet i Herrestrup ved Ruds Vedby blev brugt en tilsvarende fremgangsmåde. Resultatet var også her tilfredsstillende, idet smørret blev betalt med 3-4 øre over noteringen. Mejeriet havde kun eksisteret i ½ år – en vinter – så de tal, der måtte være fremkommet i forbindelse med at den gamle mælk skulle holdes hjemme, havde der ikke været mulighed for at registrere i regnskabet.<sup>18</sup> Selvom begge mejerier fik mere for deres smør, end noteringen lød på, hvad i øvrigt var det mest almindelige, var det ikke et dækkende udtryk for mejeriernes rentabilitet. Den gamle mælk blev ikke leveret til mejeriet om sommeren, og det indtægts-tab, der nødvendigvis måtte være forbundet hermed, må medregnes, inden det er muligt at sige noget om rentabiliteten.

De der argumenterede for, at der ingen eller kun få ulemper var forbundet med mejeriets søndagshvile, har næppe været realistiske – i så fald kunne søndagsforeningen vel have brugt deres indlæg. Der kendes heller ingen senere indlæg i debatten, som forsøgte at fremstille sagen næsten fri for ulemper, selvom Vilh. Beck anbefalede tilhængerne af søndagshvileformen at bruge regnskaberne i deres argumentation. Beregninger »ere nyttige, fordi det i regelen er verdens mennesker, som regerer mejerierne, og de lader sig ikke bevæge af andet end beregninger, om hvad der kan betale sig. Og de er nyttige til at støtte mange Guds børn, som desværre have vist en voldsom svag tro i denne mejerisag.«<sup>19</sup>

## Rentabiliteten kræver søndagsdrift

Reaktionerne fra »verdens mennesker« på indlæggene fra »Gadeby« og lignende arrangementer udeblev da heller ikke. Alle-rede før diskussionen i IMT og Mælkeritidende begyndte, havde den kendte mejerikon-sulent Bernhard Bøggild i bogen »Andelsmælkerier« fra 1887 taget afstand fra lukningen af mejerierne om søndagen. Bogen indeholdt en mønstervedtægt, som en del, særlig bornholmske, mejerier fulgte. Efter hans opfattelse kunne arbejdet på et veldrevet mejeri være færdigt til søndag middag, og medarbejderne kunne da nå at komme til eftermiddagsgudstjenesten.

Tilhængerne af søndagsdrift fik i Mælkeritidendes 2. årgang optaget en række indlæg. De fleste deltagere i diskussionen fæstede sig ved de konsekvenser, det ville få for smørkvaliteten, hvis driften blev indstillet om søndagen. Selvom mælken blev centrifugeret lørdag aften, ville den nemt få forkert syring, hvis den først kunne blive kærnet om mandagen. Smørret ville da blive surt og bittert med prisfald til følge. Det gode danske smør ville tabe sit renommé, hvilket også nationaløkonomisk ville være et uerstatteligt tab.<sup>20</sup>

Mælkeritidendes redaktion støttede denne opfattelse og fastslog, at man ikke ville tåle propaganda, underforstået argumenter for at indføre søndagslukning, idet »mejerierne som økonomisk institution har en fuldt ud berettiget fordring, den at udbyttet ikke i mindste måde forringes, og denne fordring kan ikke og bør ikke nedstemmes.«<sup>21</sup> En større andelshaver anførte, at hvis leverandørerne selv skulle behandle den gamle mælk, ville mange vægre sig ved at søge optagelse i et andelsmejeri. Hvis på den anden side gammel mælk skulle behandles mandag morgen, ville det give transportproblemer,

18. IMT 1888 nr. 20 s. 312-15.

19. IMT 1889 nr. 25 s. 395.

20. Bøggild, B.: Andelsmælkerier. 1887. Cit. i Bjørn, C.: Landhusholdningsselskabet og andelsmejeriernes gennembrud. I Erhvervshistorisk Årbog 1968, s. 288f. Mælkeritidende 1889 s. 10-11, 37, 128f, 227 og 289.

21. Mælkeritidende 1889 s. 40.

og mælken ville i øvrigt let blive sur. En mejerist bidrog til diskussionen med at pege på det arbejdspress indstillingen af søndagsdriften ville betyde for mejeripersonalet om mandagen og tirsdagen. Om mandagen skulle der centrifugeres 1/3 mere mælk, og om tirsdagen skulle der kærnes mere smør end sædvanligt. Hertil kom de problemer, der ville opstå, hvis mejeriet i sommerhalvåret skulle være i drift lørdag aften.<sup>22</sup>

I sommeren 1889 erklærede redaktionen diskussionen for afsluttet. De fleste indlæg havde da konkluderet, at søndagsdriften på mejerierne ikke kunne indstilles uden betydeligt besvær og forringet udbytte.

Debattørerne nøjedes ikke med at argumentere for søndagsdrift, men for de flestes vedkommende med forslag, som de mente kunne begrænse ulemperne ved søndagsarbejdet. Flere foreslog arbejdet med osteproduktionen indstillet på søn- og helligdage, og andre mente, at det ville være en fordel at begynde 1–2 timer før med arbejdet på mejeriet om søndagen, sådan at der kunne sendes et par mand til eftermiddagsgudstjenesten. Et andet forslag gik ud på, at ansætte særlige søndagsafløserne, og derved »drage noget af den ledige arbejdskraft og give dem virksomhed og næring« fremfor »at standse arbejdet på mejerierne om søndagen og lade mælken stå og blive sur omkring bøndergårdene, medens vi synger salmer i kirken«.

En mejeribestyrer gik endda så vidt, at han foreslog, at der blev anlagt et forsamlings- eller missionshus i nærheden af mejeriet. Præsten eller folk fra Indre Mission kunne da komme og afholde bibeltime en gang om ugen for mejeripersonalet, hvis mangel på åndelig føde derved ville blive tilgodeset. Flere af debattørerne nærrede en frygt for at den søndagslovgivning, der var

under forberedelse, skulle resultere i et forbud mod mejeriernes søndagsdrift.<sup>23</sup> Tilhængerne af mejeriernes søndagsdrift havde således gode argumenter til støtte for deres opfattelse, hvad enten der blev henvist til problemer med eksport, hygiejne eller mejeriets mangel på kapacitet. Ingen af deltagerne i diskussionen brugte tal fra mejeriregnskabet; de må have følt, at deres synspunkter var indlysende rigtige.

Modstanderne af mejeriernes søndagsdrift havde nok samme fornemmelse, i alt fald drejede den senere diskussion sig ikke om rentabiliteten i snæver forstand, men om at overholde Guds bud. De der skulle vindes for sagen var ikke »verdens mennesker«, men egne trosfæller.

### Søndagshvile og timelig velsignelse

Da Mælkeritidende havde lukket af for al propaganda, måtte de der anvendte en religiøs argumentation bringe deres indlæg andetsteds. IMT bragte i 1889 flere af disse indlæg. En af debattørerne spurgte indledningsvis »Skal Guds barn virkelig have opsættelse og beregning gjort først før Vor Herres ord får lov at lede og føre os? Nej, kære brødre, det bør ikke være så.« Selv bidrog han dog med et forslag til problemets løsning, som gik ud på at mælken fra lørdag aften burde gives til de fattige; derved behøvede denne del af befolkningen ikke at gå på indkøb på mejeriet om søndagen. Der kendes i øvrigt et eksempel på at en leverandør praktiserede denne fremgangsmåde.<sup>24</sup>

En anden deltager i diskussionen karakteriserede argumentationen for søndagsdrift sådan »Pengepungen er nr. 1, menneskene nr. 2, kristendommen nr. 0. Hvad har vel også kristendom med smør at gøre?« Efter hans mening burde rækkefølgen

22. Mælkeritidende 1889 s. 128f og 314ff.

23. Mælkeritidende 1889 s. 329.

24. IMT 1889 nr. 25 s. 393–95. NEU 569/76.



være omvendt. Andelshaverne måtte også bøje sig for Guds bud, tage imod hans gave og sørge for sin egen salighedssag. Den enkelte måtte stole på »at den Gud, som har givet dig den hellige hviledag og den velsignede helligdag, ikke har givet dig den til timelig skade, fordi han har givet dig den til evigt vel.«<sup>25</sup>

I de tilfælde hvor mejeriets generalforsamling ikke accepterede, at en leverandør holdt mælken hjemme om søndagen, kom den andelshaver, der var tilhænger heraf, i en vanskelig situation. Pastor Hindhede, der flyttede fra Bording i Vestjylland til Kappel på Lolland, hvor han selv drev præstegårdsjorden, blev udelukket fra mejeriet på dette grundlag. I sin dagbog skrev han herom: »Vi vidste ikke, om Gud ville lade os lide tab derved. Han gør, hvad han tykkes vel! Men det lader, som om han rigelig velsigner os, da vi har fået en god pris for vore køer. Desuden fik vi vor høst bjerget, lige før det begyndte at regne, medens vistnok alle andre har fået deres korn gennemblødt af regnen. Gården har i år givet ikke så lidt større udbytte end de andre år. Herren har altså ikke villet, at vi skulle have tab på grund af mejerisagen.«<sup>26</sup>

I dette tilfælde betalte det sig nøje at overholde det 3. bud, og omvendt findes der fremstillinger af de økonomiske ulykker, der kunne ramme en missionsmand, der ikke fulgte dette bud. I en biografi over et medlem af Indre Missions ledelse, Pastor A. Busch, skrevet af daværende redaktør ved Kristeligt Dagblad H. Matthiesen, findes der en beskrivelse af, hvordan en landmand på Lemvigegnen blev leverandør til søndagshvilemejeriet. En aften havde Busch talt i missionshuset om alle de velsignelser der skulle blive dem til del, der »flittelig hører Guds røst« og de

forbandelser der ville komme over dem, der var den overhørig. Henvendt til en troende andelshaver skulle han have sagt: »Husk når du om søndagen tager i den ene hank på spanden for at sætte den op på vognen, tager Satan i den anden«. Manden blev imidlertid ved med at levere mælk til et søndagsaktivt mejeri, »men så mistede han en ko, så en til, han så Guds hånd bagved og måtte så til sidst bøje sig.«<sup>27</sup>

Denne kalviniske tankegang om timelig fremgang som en belønning for at praktisere den rette tro, kan der findes flere eksempler på i indremissionsk litteratur. En af Indre Missions grundlæggere pastor Johs. Clausen behandlede flere gange spørgsmålet bl.a. i en prædiken fra 1891 over Peters fiskedragt.

Hans synspunkt var her, at de troende fik den timelige fremgang, de kunne tåle, idet der kun er velsignelse ved økonomisk fremgang, når den medvirker til en fastere tro på Jesus. »Den timelige velsignelse er ikke alene fra ham, men også et billede på den større velsignelse i Guds rige: at få mere tro, ydmyghed og kærlighed.«<sup>28</sup> For nogen missionsfolk blev det at holde mælken hjemme om søndagen et udtryk herfor, medens andre holdt mælken og religionen adskilt.

## Søndagshvilemejeriers udbredelse

Det er vanskeligt at konstatere denne mejeriforms udbredelse i andelsmejeriernes første år. Dette skyldes for det første at kildematerialet langt fra er fuldstændigt, for det andet indeholdt de første mejerivedtægter ikke altid oplysninger om søndagsdriften. Sagen blev da afgjort på den årlige generalforsamling, som det f.eks. skete i Sunds.

Den følgende fortegnelse over mejerier

25. IMT 1889 nr. 17 s. 261–64.

26. Hjemmeliv og Trosliv. 1938 Bd. VII. s. 24–25.

27. Matthiesen, H.: A. Busch, en sognepræst. 1931. s. 256. Dansk biografisk leksikon XV. s. 405. H. I. F. C. Matthiesen var i tiden 1904–13 redaktør ved Kristeligt Dagblad.

28. IMT 1891 nr. 36 s. 561–68.



Johannes Clausen

To af Andre Missions pionerer, der stod fast på kravet om mejeriernes søndagshvile. Foto fra P. G. Lindhardt: Den danske kirkes historie VII s. 129 og 149.



Vilh. Beck

med helt eller delvis indstillet søndagsdrift er næppe fuldstændig, hvad antallet af mejeriet angår og langt fra med hensyn til det åremålarbejdede under den ene eller anden form for indskrænkning af søndagsarbejdet. Skulle fortegnelsen gøre krav på at være blot nogenlunde fuldstændig, ville det kræve, at de mejerier undersøgelsen omfatter i mange tilfælde måtte opsøges med henblik på en gennemgang af vedtægter og forhandlingsprotokoller, et arbejde der ville gå ud over, hvad denne foreløbige undersøgelse var planlagt at kræve. Hensigten med at publicere en foreløbig fortegnelse skulle da være, at søge støtte hos de læsere, der måtte kende forholdene på et af de anførte mejerier eller som har mulighed for at opsøge et mejeris vedtægter og forhandlingsprotokoller. Endvidere eksisterede der utvivlsomt søndagshvilemejerier, der ikke er kommet med i fortegnelsen. I begge tilfælde ville det være af stor betydning for en mere dybtgående behandling af problemerne, hvis læserne ville videregive deres viden til undertegnede.

### Kommentar til fortegnelsen.

De fleste mejerier med helt eller delvis indskrænket søndagsdrift lå i Ringkøbing amt. Af rene søndagshvilemejerier lå 43 % af samtlige i dette amt, hvilket også gjaldt 63 % af de mejerier, der blev registreret som delvis søndagshvilende. Taget under et lå 49 % af de to former for søndagshvilemejerier i Ringkøbing amt. På andenpladsen lå Vejle amt, omtrent på højde med Ribe og Thisted amter. Det samlede antal var i de tre amter 31 eller 29,8 %, fordelt på 24 % helt og 5,7 % delvis søndagshvilende mejerier. Amterne Hjørring, Viborg og Ålborg havde kun tilsammen 13 eller i % 12,5, fortrinsvis helt søndagshvilende. Udover de 3 eksempler fra andre jyske amter, lå resten af de søndagshvilende mejerier på Sjælland og Bornholm, i alt 6 eller 5,7 %.

Søndagshvilemejerierne var altså fortrinsvis en vestjysk foreteelse, suppleret med spredte forekomster i Syd- og nordvestjylland. Hertil kom et mindre antal på

Amtsvis fordeling af mejerier med helt eller delvis indskrænket søndagsdrift ca. 1930 med oplysninger om oprettelsesår, form for søndagshvile og funktionstid under de enkelte former.

Mejeriets navn	opret.	helt søhv.	delvis søhv.
<b>Hjørring amt:</b>			
Bindslev »Søndagshvile«	1908	1908-38	
Horne	1889	?	
Try	1907	?	
Uggerby	1908	?	
I alt		4	
<b>Ribe amt:</b>			
Ansager	1897	1897-	
Bastrup	1897	1897-1967	
Billund	1888	-1897-1923	
Grindsted »Kildevæld«	1890	1890-1958	
Hejnsvig	1887	-1891-	
Houborg	1906		k-1926-
Lunderskov	1895	1895-1961	
Lydum	1885		k-1902-
Vesterhede	1911	?	
Vorbasse	1922	?	
I alt 10		8	2
<b>Ringkøbing amt:</b>			
Abildå	1911		k 1911-44
Arnborg	1902	-1932-43	v-1906-32
Assing	1886	1886-1954	
Aulum	1928		k-1943-
Barde-Vorgod	1905	-1931-	
Bording »Munklinde«	1898	?	
Bording	1888	-1910-22	
Brandborg	1897	1897-1970	
Brødebæk	1885		k-1908-67-
Bækmarksbro	1886		k 1886-97
Bøvling	1886		k 1886-97
Fabjerg	1887		k 1887-1902
Fasterholdt	1921		v 1921-
Favrholdt	1925		k 1925-
Fjelstervang	1903	1903-34	v 1934-53
Fousing	1884	1884-1952	
Gudum »Thingtofte«	1903	1903-	
Hanning-Sædding	1886		k-1907-47-
Harboøre Gl. mejeri	1894	1894-1905-	
Harboøre Ny mejeri	1903	1903-77-	
Hemmet	1886	1886-1939	k 1939-47-
Houe	1899	1899-	
Humlum	1887	-1917-24	
Ikast	1896	-1906-	
Kjærgård	1886		v-1930-
Kølkjær	1921		v-1930-
Linde	1937	1937-	
Ljørring	1888		?
Lomborg	1908	1908-25	k 1925-
Nees	1908	?	
Nørre Nissum	1887		k 1887-1903-

mejeriets navn	opret.	helt søhv.	delvis søhv.
Nr. Nissum »Elmely«	1903	1903-	
Nr. Nissum »Limfjord«	1911	?	
Resen	1907	-1927-52-	
Rimmerhus	1887	?	
Sinding	1908		k 1908-
Skjern	1885	1885-1966	
Skovlund	1884	-1890-	
Sunds	1889		k 1889-1904-
Sønder og Nr. Bork	1908	?	
Sønder Felding	1889		-1890-
Sønder Vium	1907	1907-	
Sørvad	1888	?	
Timring	1891	?	
Tim »Phønix«	1886		delvis v 88-
Tørring	1887		k-1895-
Vildbjerg	1891	?	
Vind	1927	?	
Ådum	1888		v-1920-
Årgab »Søholm«	1899	-1930-	
I alt 51		32	19
Thisted amt			
Bedsted	1914		k-1924-
Helligsø-Gettrup	1903	-1908-55	
Hvidbjerg »Thyholm«	1898	1898-1977	
Jegindø	1900	-1910-27	
Mørup Mølle	1889-	1889-	
Ræhr »Hanstholm«	1897	?	
Sundby	1906	?	
Uglev »Godthåb«	1888	-1897-1948-	
Vandet	1898	?	
I alt 9		8	1
Vejle amt			
Bøgeballe	1884	?	
Gammelsole	1908	1908-77-	
Grøndal	1889		k 1889-
Gårslev »Fælleslykke«	1901	1901-	
Kragelund	1909	1909-77-	
Hatting	1888		k-1936-38-
Hedensted	1888	-1889-	
Løsning »Krongård«	1898	-1915-	
Smidstrup »Søndagshvile«	1904	1904-60	v 1960-70
Store-Almstok	1924	1924-	
S. Bjert »Vesterlykke«	1887		k 1894-1958
Taulov »Lillebælt«	1902	1902-61	
I alt 12		9	3
Viborg amt			
Engvejle	1887		særl. ordn.
Fuur	1905	1905-26-	
Hvam »Dania«	1896	1896-	
Mammen	1911	?	

mejeriets navn	opret.	helt søhv.	delvis søhv.
Møllerup .....	1888		v-1890-
Østerbølle .....	1908	-1930-	
I alt 6 .....		4	2
Ålborg amt			
Farsø »Fælleslykke« .....	1888		v 1889-
Skelund »Vestervang« .....	1888	1888-	
St. Binderup .....	1901	1901-45	
I alt 3 .....		2	1
Andre jyske amter			
Randers			
Rønde »Kaløvig« .....	1926		k 1926-
Århus			
Kløvborg .....	1892	-1900-31	
Åbenrå			
Hjolderup .....	1904	?	
I alt .....		2	1
Ikke-jyske amter			
Bornholm: »Gadeby« .....	1888	1888-	
Sorø: Rude .....	1901	1901-29-	
Holbæk: Herrestrup Ruds Vedby .....	1887	1887-	
Sejersø .....	1895		k 1895-1966-
Tadebæk .....	1889	1889-1942	
Ørslev .....	1888	?	k 1905-
I alt 6 .....		5	1

Samlet antal mejerier med helt eller delvis indskrænket søndagsdrift, fordelt på amter og områder.

Amt/område	helt sh.	delvis sh.	i alt
Hjørring	4		4
Ribe	8	2	10
Ringkøbing	32	19	51
Thisted	8	1	9
Vejle	9	3	12
Viborg	4	2	6
Ålborg	2	1	3
Andre jyske	2	1	3
Bornholm	1		1
Holbæk	3	1	4
Sorø	1		1
	74	30	104

Den amtsinddeling der var gældende indtil 1970 er blevet anvendt. Et spørgsmålstegn betyder at en eller flere meddelere har placeret mejeriet m.h.t. søndagshvileform uden at angive åremål.

Har det været muligt at konstatere i hvilket tidsrum mejeriet har haft indskrænkning i søndagsdriften, er dette anført. Foreligger der ingen oplysninger om mejeriets første eller sidste år i en af de to søndagshvileformer, er der sat en tankestreg. Bøgstaverne k og v betegner hhv. kompromismejeri og vinterhvile mejeri. I 2. kolonne dækker tallene kun de mejerier, som ikke på noget tidspunkt har været kendt som helt søndagshvilende.

Horsens-Vejleegnen. Det vil være rimeligt at angive, hvor mange procent af samtlige mejerier, søndagshvilemejerierne udgjorde, for at se om det svarede til de absolutte tal.

Jyske mejerier med helt eller delvis søndagshvile i % af samtlige andelsmejerier 1930.

	Helt sh.	delvis sh.	i alt i alt	mejerier i alt
Ribe	10,1	2,5	12,6	79
Ringkøbing	26,0	16,0	42,0	119
Thisted	21,6	2,7	24,3	37
Vejle	11,8	3,9	15,7	76
Viborg	4,5	2,2	6,7	89
Andre jyske	0,6	0,6	1,2	489

Antallet af samtlige andelsmejerier i de jyske amter er taget fra Ellbrechts Dansk Mejeristat 1930, bd. I. s. 373. For Ringkøbing amts vedkommende var antallet af søndagshvilemejerier i 1930 kun 50, idet Linde andelsmejeri først blev oprettet i 1937.

Også procentuelt var Ringkøbing amt

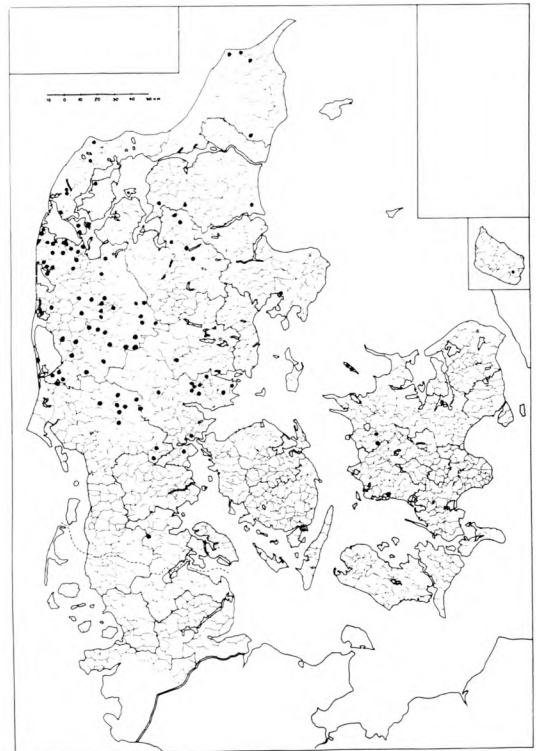
førende, idet 42 % af mejerierne havde en eller anden form for søndagshvile. For de øvrige amters vedkommende, var der tale om en mere beskedne andel, bortset fra Thisted amt, hvor i alt 24,3 % kunne registreres som søndagshvilende. Altså også forholdsvis var Vestjylland hjemstedet for de fleste søndagshvilemejerier, dette gælder især, hvis man følger kysten nordenfjords til Thisted amt.

Ved at placere søndagshvilemejerierne på et kort og sammenholde dette med et tilsvarende, hvor alle mejerier er afsat, får man et iøjnefaldende indtryk af denne mejeriforms geografiske koncentration.

Kort I er taget fra Ellbrecht I, 1930 s. 372, medens kort II er udarbejdet på grundlag af den foranstående fortegnelse. Bemærkelsesværdigt er det, at der ingen søndagshvilemejerier synes at have været udenfor Jylland, Sjælland og øerne Sejerø og Bornholm.



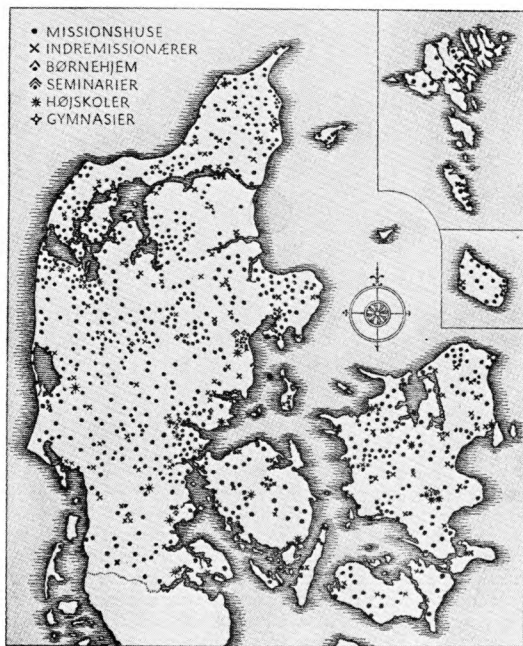
Kortet viser samtlige danske mejerier. Andelsmejerierne er angivet ved en cirkelrund signatur, medens de kvadratiske signaturer angiver privat-mejerier. Signaturens størrelse angiver, om der i hvert enkelt tilfælde er tale om et stort, middelstort eller lille mejeri.



Henvendelse til ældre, erfarne mejerifolk på Fyn gav god sikkerhed for, at der her aldrig havde eksisteret eksempler på denne mejeriform. Med pastor Hindhede i erindringen synes Lolland-Falster også kun at have kendt søndagsaktive mejerier.

Var der da færre missionsfolk i disse områder? Ved at sammenligne kortet over søndagshvilemejerier og et over landets indremissionske institutioner, synes der ikke at være grundlag for at antage, at Indre Mission har været væsentligt svagere i de områder, der ingen søndagshvilemejerier havde.

Kortet, der ganske vist afspejler forholdene i 1950'erne, er taget fra Poul Holts jubilæumsskrift fra 1961 s. 764. Forklaringen må da være, at Indre Mission i det midt- og vestjydske område i sin forkyndelse har haft en speciel bogstavelig tolkning af bl.a. det 3. bud. Den særlige opfattelse af søndagssagen, som slog igennem med særlig kraft i de nævnte områder af Jylland, havde utvivlsomt rødder i de pietistiske bevægelser, der bredte sig her i det 19. århundredes første halvdel.



Missionshuse i Danmark

Søndagshvilemejeriernes fremkomst skal – hvis denne betragtning holder – ikke alene ses som et fænomen frembragt af Indre Mission, men af en kombination af denne bevægelse og den forudgående vækkelse.

## De delte mejeriers problemer

I de fleste sogne blev andelshaverne enige om en løsning på søndagshvileproblematikken, sådan at de alle forblev i mejeriet. I mindst 11 tilfælde derimod blev afstanden for stor mellem missionsfolkene og de andre, og uenigheden resulterede i oprettelsen af et nyt mejeri – eller om man vil – en deling af leverandørerne til det oprindelige mejeri. Udover at foretage nogle sammenligninger af de delte og andre mejeriers størrelse, er det hensigten at undersøge, i hvor høj grad lokale indremissionske ledere må siges at have været den afgørende faktor ved mejeridelingen. I forbindelse hermed vil der blive redegjort for, hvilke særlige omkostninger leverandørerne til det søndagshvilende mejeri måtte bære, såvel ved selve mejeriets bygning som ved de særlige transportproblemer der fulgte med. Da der var tale om et økonomisk offer at blive leverandør til et søndagshvilende mejeri, vil det være af interesse at undersøge, om det var de større eller mindre andelshavere, der var forholdsvist stærkest placeret i det delte, søndagshvilende mejeris andelshaverkreds.

## De delte mejeriers størrelse

De delte mejerier var ikke noget afgrænset geografisk fænomen, men forekom spredt i de områder, hvor der ellers var mejerier med indskrænket søndagsdrift.

Med en enkelt undtagelse blev søndagshvilemejeriet sidst etableret. Det antal år der var mellem 1. og 2. mejeris oprettelse, var uden tvivl bestemt af, hvor lang en finansieringsperiode det første mejeri havde.

Sogne med delte mejerier, herunder år for oprettelse, antal andelshavere og køer, samt gennemsnit for hhv. delte mejerier og landsgennemsnit.

Mejeriets navn mindst sh.	opr.	andh/kø.	andh/kø.	opr.	Mejeriets navn helt sh.
Bindslev	1888	194/1900	57/500	1908	Søndagshvile
Bækmarksbro	1886	220/1200	126/1100	1897	Brandborg
Bøvling	1886	80/850			
Gårslev, Sølund	1887	89/550	35/234	1901	Fælleslykke
Harboøre	1894	82/420	34/170	1903	Harboøre Ny
Tørring	1887	168/1000	70/505	1899	Houe
Lydum	1885	73/450	62/450	1925	Sdr. Vium
Nr. Nissum	1887	103/892	49/350	1903	Elmely
Sejerø	1895	58/420	63/420	1889	Tadebæk
Skanderup	1888	108/1230	140/1100	1895	Lunderskov
Smidstrup	1888	125/1050	100/700	1904	Søndagshvile
Vamdrup	1888	186/1300	106/650	1897	Bastrup
Gennemsnit		123/904	76/561		
Landsgennemsnit		110/900			

Ved en finansieringsperiode forstås det antal år andelshaverne kontraktligt havde forpligtet sig til at levere mælk til mejeriet som sikkerhed for det lån, som måtte tilvejebringes for at bygge mejeriet. For Bindslevs vedkommende må der sikkert være gået to perioder, og for Bækmarksbro en periode o.s.v.

De delte mejerier varierede meget i størrelse, og for de størstes vedkommende har de driftsmæssige ulemper været ret begrænsede. Størst har ulemperne nok været på Sejerø og i Harboøre, hvor begge mejerier efter delingen blev meget små; dette gælder også for søndagshvilemejerierne i både Bindslev, Gårslev og Houe. Her må det indskydes at afstandene til mejeriet og vejenes beskaffenhed må med i en helhedsvurdering af ulempernes omfang. En sådan undersøgelse har ikke været foretaget.

Som helhed var de delte, søndagsaktive mejerier de største. Søndagsaktiv må i denne forbindelse forstås relativt, idet de fleste i denne kategori indtil mejeridelingen var kompromismejerier. Det gjaldt Bøvling, Bækmarksbro, Nr. Nissum og Lydum, medens Harboøre endda var helt søndagshvilende. Flere af dem fortsatte med indskrænket søndagsdrift efter det

helt søndagshvilende mejeris etablering, vel for at fastholde de andelshavere, der nok var tilhængere af søndagshvile, men ikke mente at det var nødvendigt at tilslutte sig et mejeri, der var oprettet på et religiøst grundlag. Når de helt-søndagshvilende mejerier var de mindste, hænger det sammen med, at de missionske udbrydere blev udbrydere, fordi de var i mindretal i det oprindelige mejeris generalforsamling. Havde de haft flertal, havde sognet sikkert kun haft et mejeri og da et søndagshvilende. Andelsmejeriet Sejerø er det eneste eksempel på at de ikke-missionske andelshavere blev udbrydere fra et søndagshvilemejeri. Det må erindres, at de tal der er anført i tabellen er fra 1930, og derfor kan afvige fra de tal der var gældende på delingstidspunktet.

Endvidere tog de delte-søndagshvilemejerier ikke blot andelshavere fra det oprindelige mejeri, men hvervede leverandører så langt transporten tillod det. Derved påvirkede en mejerideling også mejeristrukturen udenfor sognets grænser. Sammenholdes de delte mejeriers gennemsnitlige størrelse, nemlig hhv. 123/904 mindst-søndagshvilende og 76/561 helt søndagshvilende med landsgennemsnittet i 1930, der da var 110/900, ses de delte, helt



søndagshvilende mejerier at have været betydeligt mindre.<sup>29</sup> Dette forhold må have øvet en væsentlig indflydelse på driftsoms-kostningerne, men herom senere. Her skal der gøres et forsøg på at vurdere, hvem der fik de indremissionske andelshavere til at vove springet.

### Hvem krævede deling?

I Skanderup kom kravet fra C. J. Moe, Indre Missions senere formand. Han fik i 1885 embede i Skanderup og få år efter bredte vækkelsen sig i sognet. I begyndelsen af 1890'erne kan der i Skanderup andelsmejeris protokol findes flere forslag om hhv. en kompromisordning eller en søndagshvileordning. Disse forslag blev bremset på generalforsamlingen og resultatet blev da grundlæggelsen af Lunderskov andelsmejeri i 1895, kun 7 år efter at det første mejeri i sognet var taget i brug. Ved mejeriets 50 års jubilæum blev Moe mindet som initiativtageren til dets oprettelse og han skrev i sine erindringer i 1926: »— men da modstanderne under ingen omstændighed ville lade mejerierne (her tænkte han vel også på Vamdrup, se nedenfor) stå stille, ikke engang på de store helligdage, byggede de hellige deres eget mejeri til stor glæde for mejerister og mælkekuske, der i stedet for den evindelige trællegang nu havde en hel dag om ugen fri. Det fik da også snart god tilslutning fra mange sider.«<sup>30</sup>

Den vækkelse, Moe var med til at fremme i Skanderup, bredte sig snart til Vamdrup, især da han i 1894 varetog vakancen her. Hans skarpe synspunkter førte her til en retssag, fordi han fra prædikestolen havde karakteriseret en del af de sognebørn, der stod udenfor Indre Mission på en for dem at se fornærmende må-

de. Sagen gik helt til højesteret og Moe fik en bøde på 200 kr. Fronterne var hermed trukket skarpt op, og selvom det ikke har været muligt at finde Vamdrup andelsmejeris første protokol, må det antages, at indremissionske andelshavere flere gange kom i mindretal, inden de i 1897 oprettede Bastrup andelsmejeri, i øvrigt samtidig med at den lokale indremissionsforening holdt mødekampagne 5 steder i sognet.<sup>31</sup>

Baggrunden for oprettelsen af Brandborg andelsmejeri er beskrevet i Mattiesens biografi over pastor Busch. Heri tildeles han en stor del af æren for, at mejeridelingen blev en realitet i Bøvling-Flynder. Vækkelsen var tidligt kommet til sognet, og da der i 1886 blev oprettet to mejerier her, fik de begge en kompromisordning. Busch, der var præst i sognet 1893–1901, mente ikke, at de indremissionske leverandører kunne være andelshavere i et mejeri, der arbejdede om søndagen, selvom de selv holdt mælken hjemme. De var efter hans opfattelse indirekte ansvarlige for, at det 3. bud blev overtrådt. Det lykkedes Busch at få overbevist et tilstrækkeligt antal leverandører herom, og i 1897 kunne et af de mest markante søndagshvilemejerier indvies. I en årrække blev der holdt missionsmøder på mejeriet, og dråbepengene gik til missionens arbejde. Dråbepenge er det beløb mejeriet får ind ved salg af den mælk, der efter spandenes tømning kan opsamles.

Fleere gange hvert år blev beløbet anført i IMT under gaver f.eks. i 1916 »Dråber fra mejeriet Brandborg 132 kr.« Det årlige udbytte kunne undertiden andrage henved 6000 kr.<sup>32</sup>

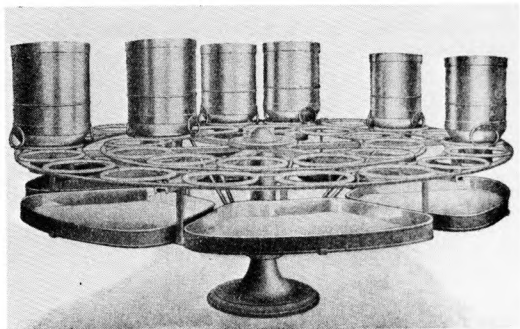
I forbindelse med søndagshvilemejeriets oprettelse i Houe har flere meddelere peget på sognets præst 1890–1900 J. P. Agger som initiativtager. Udover den sædvanlige

29. Ellbrecht V, 1930 s. 723.

30. Nedergaard, P.: Præste og sognehistorie. IX A, 1968. s. 228. Hjemmeliv og Trosliv XV, 1948. Chr. N. Dalls erindringer s. 124. Lunderskov andelsmejeris protokol 1945–73, nov. 1947.

31. Nedergaard, P.: Præste og sognehistorie IX A s. 254.

32. Matthiesen, H.: A. Busch, en sognepræst. 1931. s. 251f og om dråbepenge s. 255. IMT 1961 s. 144, tillæg s. 7.



Buaas resttømningsapparat. Efter at spandene var blevet tømt roterede de rundt med bunden i vejret. De dråber der endnu var til overs, blev opsamlet i et kar som vist på fotoet. Ellebrecht 1917 bd. IV. s. 431.

opdeling i valgmenighed og Indre Mission var den sidste her delt i to fraktioner, nemlig i en stærkt troende harboørefløj og en mere moderat fløj. Agger sluttede sig til harboørefløjen, og det fortælles, at han ved indvielsen af mejeriet i 1899 erklærede, at så længe mejeriet lå på dette sted, måtte det aldrig være i drift på søn- og helligdage.<sup>33</sup>

Søndagshvilemejeriet i Bindslev blev først oprettet, efter at den indremissionske vækkelse havde været til stede i over 25 år. Der gik en ny vækkelse over sognet i 1896, men først i 1908 blev søndagshvilemejeriet grundlagt.

En lignende udvikling synes at have foregået i Smidstrup. Fra 1904–1960 fungerede søndagshvilemejeriet her i hård konkurrence med det søndagsaktive mejeri. I Gårlev blev dette mønster også fulgt; heller ikke her har det været muligt at erfare, hvem der var initiativtageren til mejeridelingen. Mejeridelingen i Harboøre er vanskelig at forklare. Her var der som nævnt et søndagshvilende mejeri i forvejen, ikke desto mindre skulle der ligge religiøse motiver til grund for det nye mejeris oprettelse. Protokollen indeholder ingen

oplysninger om, hvorfor 27 andelshavere kollektivt udmeldte sig. Der blev søgt tilvejebragt er forlig, men en talsmand for de udmeldte fastslog »at de under ingen betingelser ville blive i mejeriet, men fastholdt at ville udtræde pr. 1. nov. 1903.«<sup>34</sup>

Måske skyldtes delingen en fraktionsdannelse i den lokale indremissionsforening. En meddeler har henvist til bevægelsen »De gamle stier« som muligvis kunne have stået bag delingen. Bevægelsen havde til formål at bekæmpe de liberale tendenser i Indre Mission. Ifølge Poul Holt skulle denne bevægelse først gøre sig gældende i 1920'erne, og således ikke have noget med mejeriudviklingen i Harboøre at gøre.<sup>35</sup> En anden forklaring kunne være at det var leverandører udenfor Indre Mission der blev tilbage i det gamle mejeri, og når missionsfolkene ønskede deres eget mejeri, kunne det være en naturlig konsekvens af de vækkelsesbevægelser der med års mellemrum greb om sig i sognet. Den første vækkelse brød frem i 1880'ernes begyndelse, medens Moe endnu var sognets præst. En anden vækkelse kom i 1893 efter at 26 fiskere var druknet, ligesom en vækkelse også fulgt en drukneulykke i 1902. Måske var der en trang hos den hårde kerne af missionsfolk til at markere deres åndelige udvikling overfor verdens børn ved helt at isolere sig fra dem – også på mejeriområdet – selvom søndagssagen ikke kunne blive det spørgsmål, som delingen kunne ske på. I alt fald isolerede missionsfolkene i Harboøre sig på skoleområdet, idet en af landets få friskoler af indremissionsk observans blev oprettet her i 1892.<sup>36</sup>

Udover præsterne Moe, Agger og Busch er der også eksempler på at lægmænd har været primus motor ved mejeridelingen. Det gælder Søren Rasmussen, Byskov, der af en meddeler nævnes som initiativta-

33. Nedergaard, P.: Præste og sognehistorie Bd. VI. 1963. s. 632.

34. Samme Bd. V. 1959. s. 408 og 413f. Forhandlingsprotokol for Harboøre gl. andelsmejeri. Afskrift foretaget af Ejner Gjelstrup. cit. fra 27/7 1903.

35. Holt, P.: Kirkelig forening for den Indre Mission i Danmark gennem 100 år. 1861–1961. s. 706.

36. Nedergaard, P.: Præste og sognehistorie Bd. VI. 1963 s. 604ff og 616. Friskoler s. 618.

ger til oprettelsen af andelsmejeriet »Elmely« i Nr. Nissum. Rasmussen-Byskov, som han blev kaldt, var lærer ved Indre Missions højskole i Nr. Nissum og drev samtidig en gård i sognet. Han blev senere konservativ landstingsmand og var i en årække medlem af Indre Missions landsbestyrelse.<sup>37</sup>

Når det kom til en mejerideling på Sejerø, skyldes det udfra de oplysninger, der foreligger en toneangivende indremissionsk gårdmand Niels Jørgensen. Han fastholdt at mejeriet »Tadebæk« skulle være helt søndagshvilende. Et mindretal var modstandere heraf og brød da med søndagshvilemejeriet i 1895 og oprettede andelsmejeriet »Sejerø«. Dette mejeri havde en slags kompromisordning, udformet på den måde at leverandørerne kunne beholde mælken hjemme på søn- og helligdage, men måtte ikke levere den gamle mælk den følgende søgnedag. Skete det gav det en bøde på 100 kr. Mejerikrigen varede på Sejerø indtil 1942, da de to små mejerier blev sammenlagt under en kompromisordning. Så længe striden varede, kunne sejerøboerne til sognerådvalgene stemme enten på det gamle eller det ny mejeris parti.<sup>38</sup>

Fælles for de 11 sogne var den oftest skarpe opdeling af beboerne i hhv. Indre Mission og den grundtvigske valgmenighed. Polariseringen fortsatte udover områder som kirke og mejeri ved oprettelse af friskoler, forsamlingshuse, missionshuse, afholdshoteller, ja, undertiden kunne de åndeligt uforenelige grupper heller ikke enes om samme brugsforening eller hesteforsikring.<sup>39</sup>

Der var nok en forbindelse mellem en egns økonomiske og sociale udvikling og den intensitet, hvormed befolkningen oplevede de åndelige vækkelser. Men de 11 sogne med delte mejerier havde meget forskellige produktionsmæssige vilkår, så der

kan næppe i dette forhold findes en forklaring på, hvorfor en mejerideling i disse sogne blev en realitet. Forskellen på Sejerø/Harboøre, der var perifere, sentudviklede områder og de fede østjyske sogne som Vamdrup, Skanderup, Smidstrup og Gårslev kan vanskeligt være tydeligere. Når mejeristrukturen i de 11 sogne blev ændret af den åndelige udvikling, skyldtes det nok i vid udstrækning markante personlighedens ihærdige påvirkninger af leverandørerne. Disse åndelige ledere havde selv været med til at skabe en åndelig polarisering i sognet, som gjorde en kompromisordning uholdbar i længden. Konsekvensen blev en mejerideling med oprettelsen af nyt, produktionsteknisk set overflødigt mejeri – en institution der må have cementeret missionsfolkernes gruppefællesskab mere end missionshuset.

## Mejeridelingens umiddelbare omkostninger.

De første omkostninger de udmeldte andelshavere måtte bære var udmeldelsesgebyret, hvis størrelse som regel var anført i mejeriets vedtægt. Hvis finansieringsperioden ikke var afsluttet blev der tale om et ekstraordinært afdrag på den del af gælden, som andelshaveren i leverandørkontrakten havde forpligtet sig til at være garant for.

De leverandører, der meldte sig ud af Bækmarksbro andelsmejeri i 1897 kunne nøjes med at betale 2 kr. pr. ko, medens der i Bøvling blev krævet 25 kr. pr. ko, selvom vedtægten fastsatte 10 kr. Mærkeligt nok accepterede de udmeldte andelshavere dette krav, og måden beløbet blev tilvejebragt på fortjener omtale, idet den tydeligt viser udbrydernes offervilje og gruppefællesskab. Med henvisning til et skriftssted, der omhandler nødvendige-

37. Elberling, V.: Rigsdagens medlemmer gennem 100 år. 1949–50. Bd. III. s. 208.

38. Nielsen, R.: Mejerierne på Sejerø. I Andelsbladet 1942. s. 1665–68. Nedergaard, P.: Præste og sognehistorie. Bd. II. 1954. s. 333f.

39. Hjemmeliv og trosliv XV. 1948. Chr. N. Dalls erindringer s. 125.



A. Busch. »Busch var af natur stejl og impulsiv, selvevidst og energisk – talte med brændende lidenskab, prædikede længe og indtrængende, fremhævede livets store risiko og alvor, det afgørende skel mellem tro og vantrø og et liv i overensstemmelse hermed« skrev Poul Holt. Kirkelig forening for den Indre Mission i Danmark gennem 100 år. 1861–1961. s. 505.

den af at bære hinandens byrder, foreslog Busch, at »– enhver af vennerne skriver på en seddel, hvor stor eller lille en part han har evne og råd til at give i denne sag og det enten han så selv har køer eller ikke.« Der indkom 2400 kr., hvilket var tilstrækkeligt.<sup>40</sup> Senere ønskede yderligere to leverandører med tilsammen 14 køer at slutte sig til vennerne i søndagshvilemejeriet. Andelshaverne i det søndagsaktive mejeri i Bøvling ville åbenbart standse den trafik og krævede 100 kr. i udmeldelsesgebyr pr. ko. Nu sagde Busch fra, og rådede de to

mænd til at gå rettens vej. Underretten stadfæstede kravet om 100 kr., men overretten henviste til mejeriets love, hvor 10 kr. var maksimum, og lod dette beløb være gældende. Andelshaverne i Bøvling ville lade sagen gå til højesteret, men det lykkedes forinden at nå et forlig på 20 kr. pr. ko. Bradborg mejeri fik da også i folkemunde tilnavnet »trodsmejeriet«, medens missionsfolkene foretrak »trosmejeriet«. Efter forliget skrev Busch, der da var flyttet til Odense, »Herren give i nåde alle venner at være glade ved afslutningen af denne sag. Ja, gid I må bevares i trofasthed overfor mejerisagen.«<sup>41</sup>

Konflikten mellem de søndagsaktive mejerier i Bøvling-Flynder og søndagshvilemejeriet var ingen undtagelse. Ved gennemgangen af søndagsaktive mejeriers protokoller i de mejeridelte sogne, er der fundet flere eksempler på sagsanlæg eller trussel herom og forlig, især i forbindelse med sindelagsskifte eller gårdhandel.<sup>42</sup>

Vamdrup og Bastrup andelsmejerier nåede i 1931 til en aftale der gik ud på, at så længe andelshaverne hæftede for gæld i et af mejerierne, skulle de blive til periodens slutning, og ville da ikke blive modtaget af det andet mejeri. I de tilfælde hvor andelshaverne insisterede på at flytte skulle evt. økonomiske mellemværender ordnes af mejerierne.<sup>43</sup>

Etableringen af en sådan aftale vidner vel om, at de store dønninger fra vækkelsernes første tid var ved at lægge sig. Dog kendes der ikke tilsvarende aftaler fra andre sogne. Inden en landmand besluttede sig til at gå ind i et søndagshvilemejeri, var han vel kommet til den konklusion, at det var en frelsebetingelse for ham at være aktiv i denne sag. Det må vel i korthed være forklaringen på at de mange landmænd, der trodsede den økonomiske usikkerhed det normalt medførte at gå ind i et delt

40. Matthiesen, H.: A. Busch, en sognepræst. 1931 s. 253.

41. Samme s. 253.

42. Bastrup andelsmejeris forh. protokol 27/11 1909, bøde på 35 kr. og Vamdrup andelsmejeris forh. protokol 13/4 1943, retssag efter ejerskifte.

43. Vamdrup andelsmejeris forh. protokol, 8/12 1931.

mejeri, alligevel vovede dette. En af dem der deltog i oprettelsen af Lunderskov andelsmejeri skrev herom i sine erindringer, og da de overvejelser han refererede sikkert er blevet foretaget af mange indremissionske landmænd i de delte sogne, citeres han her in extenso. »Det blev de hellige gårdmænd magtpåliggende at få standset mejeriet om søndagen; men befolkningen kunne ikke enes om det, og resultatet blev, at de skiltes. Det blev så bygget et nyt mejeri, men det var med megen bekymring mange gik med til det. Det var i den dårlige landbrugstid (1895) og pengene var små. To mejerier blev dyrere i drift end et. En mand sagde: »Ja, arbejde om søndagen kan vi ikke. Få det til at gå med mindre indtægt, kan vi heller ikke. Vi er vant til at få renterne til december termin af mejerioverskuddet – efterbetalingen – og der bliver intet overskud mere. Overtræde Guds bud kan vi imidlertid ikke. Vore venner går den vej, at lade Gud råde for fremtiden. Det må han også for os. Vi blev heller ikke beskæmmet. Mejeriet gik godt i mange år. Det holdt 50 års jubilæum i fjor.«<sup>44</sup>

Omkostningerne ved bygningen af mejeriet beløb sig typisk til 15000 kr. Dette beløb har næppe været en hindring for indremissionske andelshavere, når de overvejede at slutte sig til udbrydermejeriet. Men udtrædelsesgebyret set i sammenhæng med det mindre overskud nyetablerede søndagshvilemejeri kunne tænkes at give, var, især for den landmand der ikke havde penge nok på kistebunden, en alvorlig affære. Mange missionske andelshavere har i denne situation bogstaveligt talt givet sig Gud i vold, som det også fremgår af samtidige beretninger.

I sogne med delte mejerier var søndagshvilemejeriet oftest det mindste, og var derfor naturligt interesseret i nye andelshave-

re. Dertil kom at der i en forøgelse af andelshaverkredsen var et udtryk for at missionen havde fremgang i sognet. Undertiden følte bestyrelsen sig foranlediget til, at tilbyde et kontant beløb for at få navnlig en større andelshaver med. Blev en gård solgt til en ikke-missionsmand, kunne vel ingen fortænke bestyrelsen i at søge at fastholde den nye ejer som leverandør. En meddeler, der fulgte denne proces på nært hold, skriver at »–De respektive bestyrelser var på tærne for at konkurrere om denne leverandør.« I et konkret tilfælde fik en tilflytter, der ikke tilhørte missionen, besøg af en af de ledende missionsfolk, som skulle have sagt: »Det drejer sig om, om du vil i himmelen eller du vil i helvede, vil du i helvede skal du bare flytte, men vil du i himmelen skal du blive i vort mejeri«. Så tænkte den ombejlede andelshaver »Og så tint a det var rårest i æ himmel!«<sup>45</sup>

Dermed havde søndagshvilemejeriet fastholdt leverandørantallet, selvom mejeriet efter meddelerens oplysning havde en ringere økonomi en det søndagsaktive mejeri. En anden meddeler har beskrevet, hvordan en landmand, der overvejede at skifte mejeri, pludselig nåede til klarhed over spørgsmålet. Manden sad og malkede i kostalden en vinter morgen sammen med karl og pige, men pludselig sprang han op og sagde: »Ikke en dråbe mælk mere til mejeriet om søndagen.«<sup>46</sup>

## Andelshavernes sociale placering.

Det har undertiden været hævdet, at det især var de lavere sociale lag på landet, der tilsluttede sig Indre Mission, medens de mere velaflagte søgte til valgmenigheden. Det kan derfor være god mening i at undersøge de delte mejeriers leverandør-

44. Hjemmeliv og Trosliv. XV. 1948. Chr. N. Dalls Erindringer s. 124.

45. Bastrup andelsmejeris forh. protokol 7/2 1898 og 25/5 1900. Nationalmuseets etnologiske undersøgelser. 89/76 s. 13.

46. Brev fra meddeler.

47. Holt., P. afførte jubilæumsskrift 1961, s. 814 og Margaretha Balle-Petersens artikel i Folk og Kultur. s. 43ff.

Delte mejeriers leverandører procentuelt fordelt efter koantal ca. 1930. ms = mindst søndagshvilende, sh = helt søndagshvilende.

	0-4		5-20		over 20		
	ms	sh	ms	sh	ms	sh	
Bindslev	15,5	17,5	74,2	71,9	10,3	10,5	Søndagshvile
Bækmarksbro	50,0		48,2		1,8		
Bøvling	25,7	25,4	70,4	66,7	3,0	7,9	Brandborg
Gårslev	20,2	40,0	75,3	60,0	4,5	0,0	Fælleslykke
Harboøre Gl.	36,6	32,4	63,4	67,6	0,0	0,0	Harboøre Ny
Tørring	15,5	14,3	78,6	85,7	6,0	0,0	Houe
Lydum	20,5	3,2	78,0	96,7	1,4	0,0	Sdr. Vium
Nr. Nissum	23,3	20,4	70,9	77,6	5,8	2,0	Elmely
Sejerø	13,8	12,7	86,2	87,3	0,0	0,0	Tadebæk
Skanderup	35,2	0,0	41,7	100	23,1	0,0	Lunderskov
Smidstrup	45,6	8,0	49,6	76,0	4,8	16,0	Søndagshvile
Vamdrup	49,5	0,0	36,6	100	14,0	0,0	Bastrup

kreds m.h.t. kobesætningernes størrelse, da det må antages, at der er en nogenlunde overensstemmelse mellem antallet af køer og social placering.

Som kilde er brugt Ellbrechts Dansk Mejeristat 1930, hvor de enkelte mejeriers andelshavere er opdelt i tre grupper, nemlig 0-4 køer, som dækker husmændene, 5-20 som omfatter små og større landmænd. De andelshavere der havde over 20 køer må betegnes som hørende til landbrugets overklasse – store gårdejere og proprietærer. Det ville have været hensigtsmæssigt for denne undersøgelse, om gårdmandsgruppen med 5-20 køer havde været mere opdelt, men det trykte materiale gør det ikke muligt. De egentlige leverandørliste, som undertiden oplyser om antallet af køer, er kun for tre mejeriers vedkommende blevet inddraget, og falder ikke tidsmæssigt sammen med Ellbrechts materiale.<sup>48</sup>

Ved en sammenligning af første og anden kolonne i tabellen, fremgår det at over halvdelen af de delte mejerier procentuelt havde lige mange husmænd. I fire tilfælde, nemlig Lydum/Sdr. Virum, Skanderup/Lunderskov, Smidstrup/Søndagshvile og Bastrup/Vamdrup var der en tydelig større procentdel af husmænd i de mindst søndagshvilende mejerier. Undtagelsen

herfra er Gårslev/Fælleslykke, hvor der var forholdsvis flere husmænd i søndagshvilemejeriet. Det kan undre, at der i Lunderskov og Bastrup slet ikke var leverandører med under 5 køer. For Lunderskov andelsmejeris vedkommende findes der en leverandørliste fra 1922 med angivelse af antal køer pr. andelshaver, og fordelt på de tre grupper ser resultatet således ud:

Lunderskov andelsmejeris leverandører fordelt på de tre grupper 1922 efter koantal sammenholdt med Ellbrechts oplysninger 1930. Alt i %.

	0-4	5-20	over 20
1922	44,1	52,4	3,4
1930	0,0	100,0	0,0

Det er nærliggende at slutte, at de tal, Ellbrecht har haft til rådighed, er forkerte. Der er ingen grund til at tro, at andelshaverkredsen skulle ændre sig så drastisk fra 1922-30. Meget tyder på at Ellbrechts oplysninger om Bastrup heller ikke har en sandsynlig forbindelse til virkeligheden. Desværre kendes der ingen leverandørliste herfra med oplysninger om koantal, men et årsregnskab fra 1930 angiver, hvor meget mælk den enkelte andelshaver leverede i årets løb. Den gennemsnitlige mæl-

48. Leverandørliste fra Harboøre gl. mejeri, 1903, Lunderskov 1922 og Vamdrup 1921.

kemængde pr. ko var omkring 1930 ca. 3000 kg pr. år. På dette grundlag er det muligt at nå til en bestemmelse af, hvor mange køer andelshaverne havde.<sup>49</sup>

Det viser sig at mindst 38 eller 34,8 % af leverandørerne må have haft under 5 køer, hvilket dog procentuelt stadig er noget mindre end husmandsgruppen i sognets søndagsaktive mejeri. Denne revision af Ellbrechts talmateriale fremkalder den mistanke, at hans andre tal kan vise sig at være ligeså fejlagtige. Da Danmarks Mejeristatistik før 1930 ophørte med at fordele leverandørerne til de enkelte mejerier i de tre grupper, er der næppe anden kontrolmulighed end at opsøge mejeriernes leverandørister eller regnskaber, hvis de endnu er bevarede.

Dette ganske vist ringe repræsentative og noget usikre materiale giver ingen støtte til teorien om, at Indre Mission havde en særlig appel til de lavere sociale lag på landet.

En af grundene til at der var en svag tendens til, at der var flere husmænd i valgmenighedskredsens mejeri, kunne være at netop husmændene havde dårligst råd til at basere deres tilværelse på det nye søndagshvilemejeri. Da Sdr. Vium andelsmejeri blev oprettet i 1925, anfører en meddeler, at kun halvdelen af de troende forlod Lydum andelsmejeri. Det var måske husmændene der holdt sig tilbage? I alt fald havde Sdr. Vium andelsmejeri kun få leverandører jvf. Ellbrecht med et koantal fra 0–4. Lydum fortsatte da også med at have kompromisstatus. Når der i dette tilfælde ikke var en mere udbredt tilslutning til søndagshvilemejeriet, kan det hænge sammen med både lokalpatriotisme og transportbesværligheder. For at nå til en mere sikker konklusion er det nødvendigt at foretage nogle lokale studier, der imidlertid ligger udenfor denne artikels rammer.<sup>50</sup>

I 3. og 4. kolonne er procentdelen af

gårdmænd – taget i bred forstand – anført. Tendensen er her, at de delte mejerier stort set havde lige mange andelshavere med 5–20 køer, med undtagelse af de mejerier, der havde særligt mange husmænd; disse mejerier havde da færre gårdmænd og omvendt. Bemærkelsesværdigt er det, at Sdr. Vium andelsmejeri havde næsten alle andelshavere placeret i denne gruppe. Hvis tallene er korrekte, tyder det på at Indre Mission i dette sogn var domineret af landbrugets middelklasse. De bevarede leverandørister fra Lunderskov og Vamdrup, gjorde det muligt at undersøge, hvor der var flest andelshavere placeret i intervallet 5–20 køer. Resultatet var for Lunderskops vedkommende at ud af 76 andelshavere i 1922, havde 56 mellem 5 og 10 køer, 18 mellem 11 og 15 og kun 2 havde mellem 16 og 20 køer. For Vamdrups vedkommende var der ud af 68 i 1921 ikke mindre end 56 i intervallet mellem 5 og 10 køer, 8 havde 11–15 og kun 4 mellem 16 og 20 køer. Den tidligere nævnte opgørelse over leveret mælk til Bastrup andelsmejeri 1929–30, bekræfter denne tendens.

Disse tre eksempler maner til forsigtighed med at skelne for håndfast mellem husmænd og gårdmænd. På den anden side er der nok det reelle i at sætte et skel ved 4 køer, at her gik grænsen mellem den andelshaver, der måtte tage arbejde hos andre, og den der stort set kunne ernære sig og sine ved bedriften.

Angående de store leverandører var billedet mindre ensartet. Det søndagshvilende mejeri var i denne henseende procentuelt ligestillet i Bindslev og dominerende i Brandborg og Smidstrup. På Sejerø og Harbøre havde ingen af de delte mejerier leverandører med over 20 køer. For de øvrige mejeriers vedkommende havde de mindst søndagshvilende flest leverandører, dog kun særligt markant i Skanderup og Vamdrup.

49. Bastrup andelsmejeri, regnskabsprotokol 1929–30. Danmarks Mejeri-statistik, 1930 s. 14 vdr. landsgennemsnit.

50. Brev fra meddeler vedr. Sdr. Vium, oprettet 1925.

Forudsat at talmaterialet holder så nogenlunde, må en rimelig konklusion være, at der som helhed ikke var nogen markant tendens til, at et bestemt socialt lag dominerede det ene af de delte mejerier – tværtimod var der med få undtagelser tale om en jævn fordeling. Leverandørerne til det delte, søndagshvilende mejeri nærmede sig efter alt at dømme et repræsentativt udsnit af sognets mælkeproducenter, og det tyder ikke på at der var nogen økonomisk-social forklaring på, hvem der fulgte det ene eller det andet mejeri.

### Transportproblemer.

Inden det nye, søndagshvilende mejeri kunne begynde sin virksomhed, skulle der etableres et net af mælkeruter. I realiteten betød mejeridelingen, at der skulle henved dobbelt så mange mælkeruter til for at få transporteret den samme mælkemængde, forudsat at leverandørerne til det nye mejeri boede spredt over hele sognet.

Som eksempel kan nævnes Vamdrup/Bastrup andelsmejerier, som tilsammen i 1921 havde 21 ruter, hvoraf de 17 stort set fulgte de samme veje.<sup>51</sup> Selvom søndagshvilende mejeriet kun fungerede 6 dage om ugen, skulle der om sommeren køres 7 gange, idet lørdagsaftensmælken umiddelbart efter malkningen skulle bringes til mejeriet, som skulle være færdig med behandlingen heraf inden midnat. Det var lettere at køre lørdag aften, da der kun var mælk fra en malkning, til gengæld var der mælk fra tre malkninger mandag morgen, hvilket krævede større vogncapacitet og flere spande. Om vinteren var det ikke nødvendigt at køre mælken til skumning på mejeriet lørdag aften, men som følge heraf var der mandag morgen mælk fra 4 malkninger, hvilket kunne betyde, at der skulle køres to gange eller sættes ekstra vogne ind.

Den største ulempe ved den sindelagsbestemte mejeristruktur – uanset hvilken af

de delte mejerier man var leverandør til – var utvivlsomt denne komplicering af transportproblemerne. Særlig tung var vel byrden for de søndagsaktive, som selvom de stort set alle havde 7 dages drift, måtte køre samme vejlængde efter mindre mælk. Det var altså ikke kun missionsfolkene, der betalte omkostningerne, ved at de kunne følge deres overbevisning i forbindelse med mejeriernes søndagshvile, men de landmænd der i sogne med delte mejerier ikke havde noget åndeligt behov for at levere til et søndagshvilende mejeri, måtte også betale.

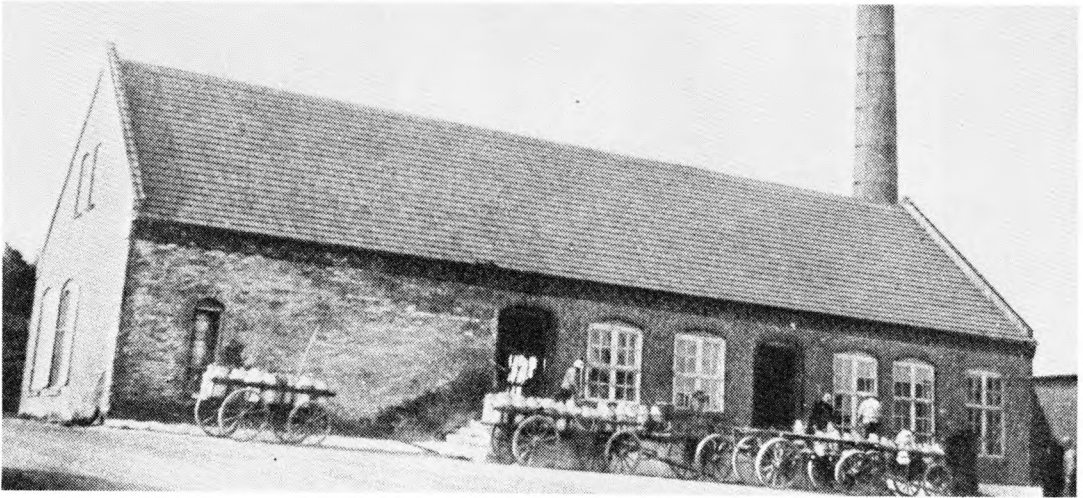
På den baggrund er det forståeligt at striden om mejeriernes søndagshvile ofte blev kaldt mejerikrigen. Flere meddelere har fæstnet sig ved de delte mejeriers transportproblemer. Fra Lemvigegnen vurderede to ældre landmænd, der kendte forholdene på nært hold i en lang årrække, problemerne sådan: »Dette (mejeridelingen) var i økonomisk henseende meget uheldigt, dels skulle der dobbelt så mange mælkevogne til, da leverandørerne jo boede sammenblandede, så kuskene måtte køre frem og tilbage, og dels betød den mindre mælkemængde på hint mejeri stærkt forøgede driftsudgifter.« Helt på linie hermed skrev den anden »Det forøgede (udgifterne til) både drift og mælkekørsel meget, men det beviste også, at de ville ofre noget for det, de troede var rigtigt.«<sup>52</sup>

I Busch-biografien oplyses det at »I hele 14 år kørte hver andelshaver sin tur, hvis han da var i stand dertil. Det var et helt kunststykke at få anbragt disse kørsler i orden, men Busch var mester for at klare det. »Nej, hvor må det dog være dejligt sådan at kunne komme rundt og sige godmorgen til hinanden« opmuntrede han dem, og det blev da ordnet sådan, at alle småfolkene slap fri«. Citatet bringer dog ingen fuldstændig klarhed over, hvordan man bar sig ad i Brandborg, men det skal vel forstås sådan at andelshaverne på skift

51. Forhandlingsprotokoller fra Bastrup dec. 1921 og Vamdrup juli 1921.

52. Nationalmuseets etnologiske undersøgelser 89/76 s. 11 og brev fra meddeler.





Den type mælkevogn, som er vist på billedet, var typisk indtil ca. 2. verdenskrig. Kombinationen af små, jernbeslåede trækhjul og de sandede veje i flere vestjyske sogne har ikke formindsket ulemperne ved transporten til de delte mejerier. Ellbrecht IV, 1930. s. 212.

kørte den mælkerute de selv var placeret i. En meddeler fæstner sig også ved, at kørslen lørdag aften var særlig festlig – ligesom optakt til søndagen. Andre delte, søndagshvilende mejerier havde dog regulære mælkeruter, der bortliciteredes hvert år.<sup>53</sup>

### Hvad blev der vundet?

Når så først etableringsbesværlighederne var overstået, og det nye søndagshvilende mejeri var kommet i gang, kunne leverandørerne glæde sig over, at de havde fået mælkeproduktionen underordnet det 3. bud.

I virkeligheden var det kun få personer, der fik adgang til at holde fri om søndagen med mejeriets lukning – typisk 3 ansatte på mejeriet og de 7–10 kuske. Var der 10 andelshavere til mejeriet, skulle mindst ligeså mange røgere i arbejde med at malke og fodre køerne; dette kunne Indre Mission ikke ændre på. Det synes at være en ringe effekt – at kun ca. 10 % af de der til daglig arbejdede med mælkeproduktionen – kunne få søndagsfri, men de 10 %

var, hvad der var menneskelig muligt at opnå, og den indremissionske leverandør kunne nu se præsten og vennerne i øjnene, når talen var om det 3. bud. Hans chancer for at komme i kirke om søndagen var derimod ikke blevet forbedret.

Det gruppesammenhold, der kom til udtryk blandt missionsfolkene i missionshuset, var efter søndagshvilemejeriets etablering blevet udvidet til det økonomisk mest vitale område for landbrugserhvervet. Mejeriets generalforsamling blev indledt og afsluttet med bøn og salmesang, ligesom der også kendes eksempler på, at der blev afholdt egentlige missionsmøder på mejeriet, hvor det blev indskærpet ungdommen at helligholde søndagen. I sogne med delte mejerier følte de søndagsaktive vel også et gruppefællesskab på mejeriområdet, selvom der nok her mere var tale om at gøre en dyd af en påtvungen ordning.<sup>54</sup>

Kravene om et delt, søndagshvilende mejeri, er et klart eksempel på, at åndelige argumenter i denne sag vejede tungere end rationelt-økonomiske synspunkter. Missionsfolkene var i de delte sogne ikke blot

53. Matthiesen, H.: A. Busch, en sognepræst. 1931. s. 255. I Lunderskov og Bastrup bortliciteredes ruterne normalt.

54. Breve fra meddelere: Missionsmøder i Houe og Brandborg.

tilhængere af søndagshvile indenfor det eksisterende mejeris rammer, men var også villige til at betale de betydelige omkostninger en udmeldelse medførte.

Ganske vist var ikke alle missionsfolkene med i søndagshvilemejeriet. Der er eksempler på, at alvorligt troende landmænd modstod gruppepresset og fastholdt den opfattelse, at søndagsmælken levering var et individuelt samvittighedsspørgsmål.<sup>55</sup> Alligevel må det have været en almindelig opfattelse i nogle indremissionske kredse, at først efter afslutningen af mejerisagen var vækkelsen blevet helt gennemført.

Striden omkring mejeriernes søndagsdrift har tilføjet det åndelige liv i mange sogne en intensitet, som ellers vanskeligt ville være fremkommet. Oprettelsen af søndagshvilemejeriet var ikke blot en konsekvens af vækkelsen, men også et instrument til at forstærke denne. Dets etablering har utvivlsomt virket bevarende på leverandørkredsens samhørighedsfølelse med indremissionskredsen. Det var måske en medvirkende årsag til, at de åndelige ledere indenfor Indre Mission viste sagen så stor interesse.

## Hvorfor ophørte mejeriernes søndagshvile?

En besvarelse af dette spørgsmål kan med de oplysninger, der indtil nu foreligger, kun blive skitse-mæssig. Især må det tidspunkt, hvor de enkelte mejerier blev søndagsaktive, kendes for flere mejeriers vedkommende, end tilfældet er.

For de ikke delte, men søndagshvilende mejeriers vedkommende var transportproblemet mere overskueligt, idet mejeriet betjente et som regel naturligt opland. Det er imidlertid næppe muligt at undersøge, hvilke merudgifter søndagshvilemejerierne havde til transport pr. 1000 kr. sødmælk.

Udgifterne hertil beløb sig i 1925 i udvalgte sogne til 7,62 kr. i Fjeldstervang, 11,44 i Munklinde, 7,95 i Assing og 7,42 i Hemmet. Forklaringen på disse udsving skal søges i mælkemængde, større leverandørers transport af egen mælk og vejenes beskaffenhed. Hertil kom at flere mejerier holdt vogne, medens andre overlod omkostningen heraf til kuskene selv.<sup>56</sup>

I det øjeblik søndagshvilemejeriet gik over til en kompromisordning, som regel i de første år kombineret med en vinterhvileordning, skete der en forøgelse af drifts- og transportudgifterne, idet mejeriet skulle i drift både lørdag aften og søndag. Det var situationen på Hemmet andelsmejeri, da der blandt leverandørerne efter mange års diskussion blev enighed om en kompromisordning i 1939. Da det samtidigt blev besluttet, at der, så længe 20 % af leverandørerne på generalforsamlingen ønskede det, fortsat skulle køres to gange om lørdagen om sommeren, betød det 8 mælketur pr. uge.

I regnskabsåret 1939-40 steg udgifterne til transport med 14,5 %, hvoraf en del dog må tilskrives prisstigninger. Udgifterne til kul og arbejds løn må i sommerhalvåret, hvor mejeriet måtte i gang 8 gange pr. uge, ligeledes have haft en vis vægt. Disse merudgifter kunne nok tale for en genindførelse af 6-dages drift, hvilket dog af andre grunde var helt utænkeligt. I stedet opfattede modstanderne af indskrænket søndagsdrift merudgifterne som et argument for helt at gå over til regulær 7-dages drift, hvilket som regel blev resultatet efter forløbet af en kortere årrække med en kompromisordning.<sup>57</sup>

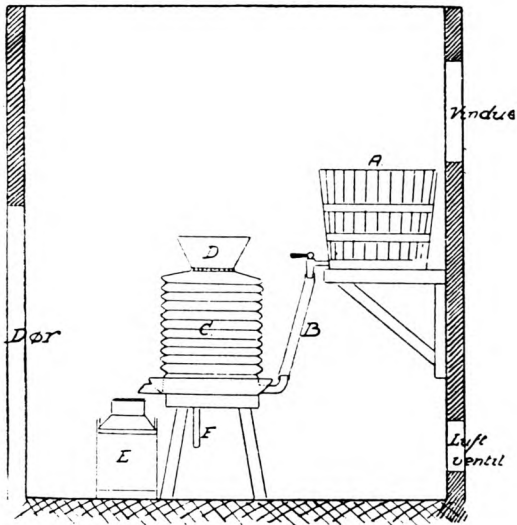
## Den gamle mælks kvalitet

Udover transportproblemerne kom vanskelighederne ved at holde den gamle mælk dvs. den længst tilbageholdte mælk

55. Eksempel fra Bastrup andelsmejeri.

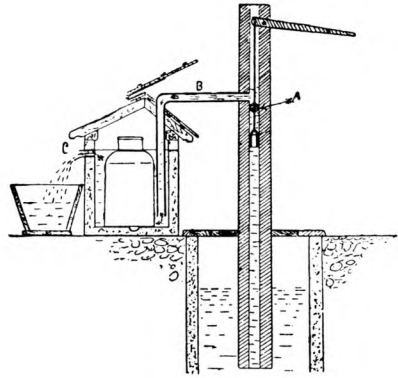
56. De enkelte mejeriers regnskaber i Det kgl. Biblioteks småtryksafdeling.

57. Hemmet andelsmejeris forh. protokol. Ekstraordinær generalforsamling 12/4 1939. Transportudgifter fra dette og det følgende år. 20/8 1948 blev mejeriet helt søndagsaktivt.



Schematisk fremstilling af mælkekøleanlæg med ringkøler. Vandet tilføres apparatet fra beholderen A og går op gennem apparatet, mælken hældes i tragtens D og risler ned over ringene på køleanlægget. (Modstrømsprincippet).

Det har ofte været de større børns opgave at forsyne kølebassinet med koldt vand fra håndpumpen. En afkøling af mælken på denne måde kunne forøge søndagsarbejdet. Det lunkne vand, der forlod kølebassinet blev brugt til at vande køer med. Ellbrecht I, 1930. s. 301f.



Schematisk fremstilling af mælke-kølebassin i forbindelse med vandpumpe og vandingstrug.

sød. Den udbredte mælkekørsel lørdag aften om sommeren til mejerier med indskrænket søn- og helligdagsdrift var i sig selv et vidnesbyrd om problemets omfang. Selvom mælken fra lørdag aften i sommertiden blev behandlet umiddelbart efter malkningen, ville 1/4 af ugens mælkeproduktion, nemlig den fra søndag morgen, blive mellem 24–28 timer gammel, inden den blev behandlet på mejeriet. Den bakteriekultur, der altid er i mælken, vil da have gode muligheder for at udvikle sig. I sommermånederne kunne den gamle mælk nå at blive sur og dermed kassabel eller mindre værd. Et søndagshvilemejeri havde i sin første vedtægt fra 1897 en passus om, at det var tilladt at levere sur mælk efter søn- og helligdage, dog ville prisen blive nedsat med 10%.<sup>58</sup>

Forskellige køleordninger kunne tages i anvendelse for at begrænse bakterievæk-

sten, men det krævede ekstraarbejde og evt. særlig teknik. Helt fra mejerivæsenets første tid har afkølingens gavnlige indflydelse været kendt. Den mest almindelige fremgangsmåde var at anbringe transportspandene i et bassin med koldt, rindende vand; men da mange gårde endnu i mellemkrigstiden ikke havde maskindreven vandpumpe, måtte der med jævne mellemrum pumpes koldt vand med håndkraft, hvilket nok begrænsede effekten.

Fra søndagshvilemejeriernes første tid kendes der eksempler på at spandene med søndagsmælken blev sænket ned i den åbne brønd, for at kunne holde sig frisk.<sup>59</sup> Hvis landmanden havde elektrisk, eller på anden måde drevet vandværk, var der flere metoder til at nedkøle mælken, uden at det krævede væsentlig ekstraarbejde.

De danske mælkeprodukter skulle konkurrere på kvalitet. Kravene hertil blev

58. Bastrup andelsmejeri, vedtægter 1897 § 8

59. Eks. fra Houborg.

gradvist skærpet, og i 1931 blev det obligatorisk mindst en gang ugentlig at foretage reduktaseprøve. Denne mere nøjagtige metode skulle tildels erstatte syn, lugt og smagsbedømmelsen. Efter reduktaseprøven deltes mælken i 4 klasser, og et cirkulære påbød nedsat betaling for mælk, der kom i 4. klasse. Endvidere var det ret almindeligt at belønne den mælk, der gik i 1. klasse. Prøvens betydning understregedes derved, at en hel uges leverance blev afregnet efter den klasse mælken var blevet placeret i på prøvedagen.<sup>60</sup>

Søndagshvilemejeriernes leverandører var naturligvis interesseret i en god mælk-kvalitet og dermed en pæn afregning, men ville man acceptere at hele ugens afregningspris skulle rette sig efter en evt. reduktaseprøve af den gamle mælk, der blev leveret om mandagen?

I Hemmet andelsmejeri blev reduktaseprøven først indført i 1930. Samme år skete det, at mandagsmælken – incl. den gamle mælk – blev genstand for en reduktaseprøve. Resultatet som sådan kendes ikke, idet reduktaseprotokollen ikke er bevaret. Men andelshavernes reaktion er kendt. I juni 1930 forelå der for mejeriets bestyrelse et forslag fra 36 andelshavere med følgende ordlyd: »I anledning af at der mandag den 26. maj blev taget reduktaseprøve forlanger vi undertegnede afholdt en ekstraordinær generalforsamling, hvor vi ønsker at få drøftet om det er lovligt at tage prøve af mælk, som er over et døgn gammelt; i så tilfælde forlanger vi at mejeriet kører om søndagen.«<sup>61</sup> På den følgende generalforsamling blev det konstateret, at det var lovligt at tage prøve af den mælk, der var mere end et døgn gammel og der blev derefter foretaget en afstemning om der på Hemmet andelsmejeri skulle indføres søndagskørsel. Resultatet blev 33 ja og 27 nej, men da vedtægterne bestemte at der skulle 2/3 flertal til i dette spørgsmål, blev søndagskørsel ikke ind-

ført. Et tydeligt vidnesbyrd om, hvor alvorligt andelshaverne opfattede kontrollen af den gamle mælk, får man, hvis afstemningsresultatet fra 1930 sammenholdes med, hvad der kom ud af et tilsvarende forslag på den ordinære generalforsamling i 1929.

Afstemninger om indførelse af søndagskørsel på Hemmet andelsmejeri hhv. 1929 og 1930.<sup>62</sup>

	ja	nej	blanke	i alt
Ordinær genf. 1929	24	56	6	86
Ekstraordinær 1930	33	27	0	60

Det er iøjnefaldende at modstanderne af søndagskørselen stod langt svagere umiddelbart efter indførelsen af reduktaseprøven og kvalitetsbetalingen. Ganske vist forekommer det underligt at færre stemte i 1930 end i 1929, men det må nok tages som et udtryk for, at en del indremissionske leverandørere helt afholdt sig fra at deltage i afstemningen i 1930. Det er måske også forklaringen på at ingen ved den sidste afstemning tilsyneladende stemte blankt

For Hemmet andelsmejeris vedkommende kunne den skærpede kontrol med bl.a. den gamle mælk, og dermed chancerne for en ringere ugentlig afregning, tilintetgøre nogle andelshaveres modstand mod mejeriets søndagsdrift, medens antagelig langt flere afholdt sig fra at stemme. Det kunne tyde på at offerviljen i indremissionskredsen på mejeriområdet havde nået en grænse, hvor flere vejede hensynet til det økonomiske udbytte højere end en strikt overholdelse af det 3. bud.

Mandagsmælkens kvalitet blev ikke så problematisk et spørgsmål på alle søndagshvilemejerier som tilfældet var det i Hemmet. Forespørgsler hos mejerifolk, som har arbejdet med søndagshvilemejerier, gav som resultat, at der på flere

60. Ellbrecht I. 1930, s. 305ff om reduktaseprøven. Samme s. 308 vedr. cirkl. af 27/3 1931.

61. Hemmet andelsmejeri, forh. protokol 3/6 1930.

62. Samme. Ekstraordinær generalforsamling d. 12/6 1930 og ordinær d. 12/3 1929.



Hans Agersnaps maleri: En vestjysk mejerigeneralforsamling. (ca. 1885).

af disse mejerier ikke blev taget reduktionsprøver om mandagen.<sup>63</sup>

Transportbesvær og problemer med mælke kvaliteten har for flertallet af de leverandører, der tvunget eller frivilligt berørtes heraf voldet væsentlige ulemper, som dog kunne overvindes af de indremissionske andelshavere, der underordnede deres økonomi en åndelig helhedsopfattelse. I undersøgelsens sidste del skal der gøres forsøg på at beskrive udviklingen i søndagshvilemejeriernes rentabilitet og sammenholde denne med eventuelle ændringer i Indre Missions holdninger til søndagssagen.

### Mejerikrigens sidste fase.

Normalt foregik et mejeris overgang fra søndagshvile til almindelig 7 dages drift gradvist. Som eksempel herpå kan anføres Fousing andelsmejeri ved Struer, der blev grundlagt i 1886. Den første vedtægt der

kendes i dag er fra 1909 og heri hedder det »Alle almindelige prædikensdage året rundt er driften på mejeriet standset, og enhver beholder sin mælk til næste søgnedag«. Denne vedtægts § 8 forblev uændret efter en revision i 1925. I 1942 skete den første forskydning væk fra den fuldstændige søndagshvile, idet der i § 7 stod »Alle søndage året rundt er driften på mejeriet standset, ligeledes juledag, når det ikke giver standsning i to dage --«. Imidlertid gik der kun 10 år før mejeriet fik normal 7 dages drift, bortset fra de store helligdage.

I de fleste søndagshvilemejeriers vedtægter var adgangen til en ændring af den afgørende paragraf meget restriktiv. Mejeriet på Fuur krævede i vedtægterne at alle andelshavere skulle stemme for, før der kunne indføres søndagsdrift. Andre igen krævede mellem 60 og 90 % af stemmerne, eller at sagen kun kunne behandles efter et bestemt åremål. En meddeler har fortalt, hvordan et mejeris overgang til 7-dags

63. Oplysninger herom fra tidl. søndagshvilemejeriers formænd og bestyrere.

drift blev forhalet ved at andelshavere, der reelt havde overdraget gården til næste generation, beholdt skødet for på generalforsamlingen at kunne stemme imod.<sup>64</sup>

## Rentabiliteten.

De spredte regnskaber, der findes i Det kongelige Bibliotek giver kun ringe mulighed for at følge et repræsentativt udsnit af mejerier regnskabsmæssigt. Hertil kommer at der er store forskelle på regnskabs-teknikken. En anden mulighed for at beskrive mejeriernes rentabilitet giver den årligt udsendte mejeridriftsstatistik. Imidlertid omfatter den ikke alle mejerier – navnlig ikke i tiden før 2. verdenskrig, og hvad værre er, mejerier som har været bidragydere til denne statistik, har undertiden forladt den igen. Mejeridriftsstatistikken kan alligevel danne grundlag for en omend begrænset undersøgelse af søndagshvilemejeriernes rentabilitet.

I statistikken er mejeriernes nettoindtægt pr. kg leveret mælk anført. Desværre er beregningsmetoden blevet ændret således at tallene, der er valgt i den følgende oversigt ikke kan sammenlignes indbyrdes fra år til år, men ved at sammenholde det gennemsnitlige udbytte for hhv. søndagshvile- og søndagsaktive mejerier i et bestemt amt i de enkelte år, skulle det give et fingerpeg om rentabilitetsudviklingen i de to mejeriformer.

Nettoudbyttet i ører pr. kg indvejet sødmælk de pågældende år, taget som et gennemsnit for hhv. søndagshvile- og søndagsaktive mejerier i Ringkøbing amt, samt differencen i %.<sup>65</sup>

	sø.ak	sø.hv.	dif.øre	dif.%
1915	21,72	22,55	+ 83	+ 3,8
1925	22,15	22,00	- 15	- 0,7
1935	8,90	8,60	- 30	- 3,4

Ringkøbing var det amt, der havde flest mejerier med indskrænket søndagsdrift – også i statistikken – og er derfor valgt som eksempel. Undersøgelsen omfatter kun årene indtil 1935, da det endnu ikke har været muligt at datere flertallet af mejeriers overgang til søndagsdrift. Det må f.eks. antages, at flere af dem havde normal 7-dages drift i 1945 og 1955. I tabelens sidste kolonne er den procentuelle difference mellem de to mejeriformers gennemsnitsudbytte anført. De søndagshvilende mejerier synes at have haft den bedste rentabilitet i 1915, medens de havde en lidt ringere i 1925 og et noget mere ugunstigt i 1935. Holder disse beregninger, må de have været et afgørende element i debatten om mejeriets fremtidige drift på søn- og helligdage. Hertil kom problemerne med mælakens afkøling, som ikke afspejlede sig i mejeriernes regnskaber.

## Søndagshvilemejeriet og sammenlægningerne.

I forbindelse med de øgede krav om rationalisering og sammenlægning efter 2. verdenskrig, blev leverandørerne til søndagshvilemejeriet tilskyndet til at opgive deres vægning ved at levere mælk om søndagen. I en sammenslutning af f.eks. 5 mejerier og indførelse af tankvognsafhentning, som det blev almindeligt i 1960'erne, var der ikke mere plads til religiøse særstandpunkter, der alvorligt ville forstyrre rationaliseringsfordelene. Det blev ofte 3. generationsleverandørerne, der skulle afgøre spørgsmålet på generalforsamlingen, og de mest betænkelige kunne beroliges med henvisning til, at selvom mælken blev afhentet på søn- og helligdage, blev den som regel ikke behandlet før næste søn-dag.

Denne form for søndagshvile var vel kun sjældent religiøst betinget, men var be-

64. Fousing andelsmejeri, vedtægter i Det kgl. Biblioteks Småtryksafdeling.

65. Danmarks Mejeri-statistik. 1915, s. 193f i alt nettoindtægt pr. 2 kg mælk. 1925 s. 167f nettoudbytte pr. kg indvejet mælk 1935 s. 107f. Nettoudbytte pr. kg indvejet mælk efter fradrag af afskrivninger.

stemt af, at mælken med den bedre køleteknik kunne holdes frisk, og at arbejds-lønnen var højere på disse dage. Søndagshvilemejeriernes pionerer vil næppe have accepteret søndagskørslen, og spørgsmålet er da, om den mere kompromisprægede holdning – eller de tilfælde hvor man helt gik over til at være søndagsaktiv – var et udtryk for, at de leverandører der skiftede standpunkt, også følte sig mindre knyttet til åndelige værdier, som Indre Mission stod for. Eller havde Indre Mission også ændret sig på dette punkt?

### Ændret åndelig holdning?

Det viste sig at være vanskeligt at undersøge rentabiliteten og endnu vanskeligere er det utvivlsomt kortfattet at beskrive en stor gruppe landboeres åndelige udvikling. Lindhardt hævdede, at Indre Mission var på retur i 1930'erne – i det mindste uden det liv, som havde karakteriseret bevægelsen omkring århundredskiftet.<sup>66</sup>

Den kirkelige statistik giver nogle oplysninger om borgernes formelle relationer til folkekirken, herunder altergangen. For herrederne i Ringkøbing amt ser tallene således ud:

Altergangsstatistik for Ringkøbing amt (før 1970) med angivelse af menighedens altergangshyppighed i %.<sup>67</sup>

Hered	1922	1938	1958
Vandfuld	66,3	89,6	90,3
Skodborg	59,7	65,0	80,1
Hammerum	54,9	48,8	62,4
Hjerm	55,1	51,2	53,7
Ginding	54,6	51,5	70,2
Bølling	61,0	61,0	75,0
Nr. Horne	54,0	51,0	77,2
Ulfborg	51,0	37,0	47,2
Hind	53,8	37,7	55,7

Den fremherskende tendens i den kirkelige statistik over altergangen er en uænd-

ret eller stigende tilbøjelighed til at deltage i den del af gudstjenesten, som vel forudsætter et personligt kirkeligt engagement – selvom det ganske vist ikke behøvede at være af indremissionsk karakter. Hvis oplysningerne om altergangen er holdbare og er et tilnærmelsesvist udtryk for befolkningens religiøse engagement, skulle man tro, at søndagshvilemejeriernes eksistens blev stadig sikrere.<sup>68</sup>

Da dette ikke var tilfældet, må forklaringen på deres forsvinden fortrinsvis søges i praktiske og økonomiske forhold. Hårdere krav til mælkens kvalitet, rationaliserings-tendenser og de ulemper der i øvrigt fulgte med, når landmændene afveg fra køernes produktionsmønster.

Forholdt det sig som ovenfor skitseret – med en stigende altergangstilbøjelighed og stadig større produktionsbesværligheder for leverandørerne til det søndagshvilende mejeri – må det antages at Indre Missions ledere ændrede holdning til spørgsmålet om udførelse af påtrængende søndagsarbejde. Medens Beck, Moe og Busch kompromisløst gik ind for søndagshvilemejeriet, havde Indre Missions formand 1934–59 en anden opfattelse. Christian Bartholdy udtalte sig herom i 1929 på Indre Missions forårsmøde i en tale, han kaldte »De klare toner.« Da de holdninger, som Bartholdy her gav udtryk for, utvivlsomt har haft afgørende betydning for, at troende landmænd opgav søndagshvilemejeriet, gengives talen her i Poul Holts referat: »Han lagde vægt på, at man ikke med sandhed kunne ensrette mennesker, man måtte give dem bevægelsesfrihed, men skulle fastholde det væsentlige, ikke hænge sig i yderværker. Man kunne f.eks. godt være et godt troende menneske og samtidig socialist, afrustningsmand, medlem af K.d.F. Eller en almindelig fagforening. Det er en stor fejl at ville kræve, at vi skal »være ens, når vi går til valg, behandle søndagsmælken ens, have samme syn på radio og bil,

66. Lindhardt, P. G.: Den danske kirkes historie. Bd. VIII. 1966. s. 192f.

67. Nedergaard, P.: Præste- og sognehistorie Bd. VI 1963 s. 459, 594 og 747, Bd. IX B. s. 559 og 682.

68. Holt, P.: Jubilæumsskrift. 1961 s. 706 og 801.

skrå og pibekrads og kunstgødning«. Hvorfor mene det samme om »fodbolds anvendelighed i ungdomsarbejdet eller om Ricards prædikender?« Der er uenighed, vi må stå stille overfor, f.eks. bibelspørgsmålet. »Vi hverken kan eller skal være fri for den pine, det er nu engang vor kamp. Den troende landmand har sin, købmanden sin, og præsten sin. Der er ganske vist præster, der synes aldrig at have kendt den, men der er virkelig ikke til deres ros...

Der er uenighed, som forstanden står stille overfor, – hvordan kan dog troende mennesker være uenige på dette punkt«. <sup>69</sup> Stigende praktiske og økonomiske vanskeligheder i forbindelse med at lade mejerierne holdt stille om søndagen, gjorde utvivlsomt leverandørerne lydhøre overfor mere liberale toner i denne sag fra Indre Missions ledelse.

Når ikke alle søndagshvilemejerierne forsvandt allerede i 1930'erne, hang det sammen med, at der i flere leverandørkredse først skulle et generationsskifte til, før de nye standpunkter kunne få det flertal, vedtægterne krævede, for at få mejeriet i gang om søndagen.

## Konklusion.

Frem til 2. verdenskrig eksisterede der i Danmark omkring 100 andelsmejerier, som havde helt eller delvis indskrænket søn- og helligdagsdrift. Disse mejerier lå fortrinsvis i Nord-Vest- og Midtjylland, hvor pietistisk prægede bevægelser havde virket før Indre Mission. Denne bevægelses ledere opfordrede til at lade mejerierne stå stille på søn- og helligdage, men de vandt kun gehør for tanken i de nævnte jyske områder. I flere tilfælde blev bestå-

ende mejerier splittet på spørgsmålet, hvilket medførte betydelige drifts- og transportulemper og en fastfrysning af de åndelige modsætninger i sognet.

En undersøgelse af andelshaverkredsens sociale sammensætning i de nyetablerede søndagshvilemejerier, som havde skilt sig ud fra det oprindelige og oftest søndagsaktive mejeri, gav eksempler på, hvem der sluttede sig til Indre Mission. Der var ingen klar tendens til at husmænd søgte de delte søndagshvilemejerier fremfor gårdmænd – tvært om var den sociale rekruttering til de to mejeriformer temmelig ens. Udfra det begrænsede materiale var alle sociale grupper nogenlunde ligeligt repræsenteret i såvel Indre Mission som i Valgmenigheden.

Generelt havde de søndagshvilende mejerier vanskeligt ved om sommeren at holde mælken frisk til mandag, og skærpede krav til mælkens kvalitet gjorde næppe mejeriets indstilling af søndagsdriften mere populær. De driftsmæssige ulemper afspejlede sig også i regnskaberne, der viste faldende rentabilitet for søndagshvilemejerierne.

Når denne religiøst betingede mejeriform gradvist forsvandt mellem 1935 og 1965, var det først og fremmest af praktiske og økonomiske grunde, og næppe fordi landboerne var på vej væk fra Indre Mission.

Den stigende altergangstilbøjelighed tyder på det modsatte. Spændingen mellem stigende produktionsulemper og en antageligt uændret holdning til de åndelige værdier mundede ud i, at Indre Missions ledelse begyndte at tolke det 3. bud mere liberalt.

Det blev nu muligt at holde mælk og mission adskilt og lade mejerierne gå ind i en sammenlægning med søndagsaktive nabomejerier.

69. Holt, P.: Jubilæumsskrift 1961 s. 785f.